

МІНІСТЕРСТВО ОСВІТИ І НАУКИ УКРАЇНИ  
ХАРКІВСЬКИЙ НАЦІОНАЛЬНИЙ УНІВЕРСИТЕТ імені В. Н. КАРАЗІНА  
ФАКУЛЬТЕТ ІНОЗЕМНИХ МОВ

Кафедра англійської філології та методики викладання іноземної мови

Рекомендовано до захисту  
Протокол засідання кафедри № \_\_\_\_\_  
від «\_\_» листопада \_\_\_\_\_ 2024 р.  
Завідувач кафедри Морозова І. І.  
(прізвище та ініціали)

\_\_\_\_\_ (підпис)

КВАЛІФІКАЦІЙНА МАГІСТЕРСЬКА РОБОТА

**БІЛЛІ АЙЛІШ ЯК ТВОРЧА ДИСКУРСИВНА ОСОБИСТІТЬ**

**Виконавець:**

студентка: II курсу магістратури, групи  
АМПЗ-62  
Щербак Олександра Григорівна  
(прізвище, ім'я, по батькові)

**Керівник роботи:**

Набокова Ірина Юріївна, кандидат філологічних  
наук, доцент кафедри англійської філології та  
методики викладання іноземної мови  
(прізвище, ім'я, по батькові, науковий ступінь, вчене звання)

**Підсумкова оцінка:**

за національною шкалою:

кількість балів: \_\_\_\_\_

Підпис керівника

Кваліфікаційну магістерську роботу захищено на засіданні Екзаменаційної комісії

Протокол № \_\_\_\_\_ від «\_\_» \_\_\_\_\_ 2024 р.

Голова Екзаменаційної комісії

\_\_\_\_\_ (підпис)

\_\_\_\_\_ (прізвище та ініціали)

Харків – 2024

## ЗМІСТ

<b>ВСТУП</b> .....	3
<b>РОЗДІЛ I. ТЕОРЕТИЧНІ ОСНОВИ ПОНЯТТЯ ДИСКУРСИВНОЇ ОСОБИСТОСТІ</b> .....	6
1.1. Поняття мовленнєвої особистості в наукових дослідженнях.....	6
1.2. Складові дискурсивної особистості.....	12
1.3. Творча дискурсивна особистість: визначення та особливості.....	18
Висновки до I розділу.....	24
<b>РОЗДІЛ II. АНАЛІЗ ТВОРЧОЇ ДИСКУРСИВНОЇ ОСОБИСТОСТІ БІЛЛІ АЙЛІШ</b> .....	26
2.1. Вербальна складова комунікативної діяльності Біллі Айліш.....	26
2.2. Невербальна складова комунікативної діяльності Біллі Айліш.....	31
Висновки до II розділу.....	39
<b>ЗАГАЛЬНІ ВИСНОВКИ</b> .....	42
<b>СПИСОК ВИКОРИСТАНИХ ДЖЕРЕЛ</b> .....	45

## ВСТУП

Сучасна музична індустрія стала платформою для вираження інноваційних підходів та творчих ідей, де артисти мають змогу не лише передавати свої емоції та переживання, але й впливати на суспільні настрої та культурні процеси. Однією з найбільш яскравих представниць цієї нової хвилі є Біллі Айліш, чия творчість відзначається унікальним стилем та глибокою особистою виразністю. У контексті лінгвістичних і комунікативних досліджень, її можна розглядати як творчу дискурсивну особистість.

**Актуальність дослідження** зумовлена зростаючою значимістю індивідуального стилю в музичній та культурній сферах. Біллі Айліш є не лише успішною співачкою, а й культурним феноменом, чий внесок у музику та моду визначається унікальним підходом до створення образу та музичного контенту. Її творчість виходить за межі традиційних уявлень про артистизм, ставлячи акцент на особисту виразність і новаторські підходи.

Творча дискурсивна особистість Айліш привертає увагу дослідників завдяки її здатності створювати значущі культурні висловлювання через мову та музику. Її стиль відзначається сміливістю, автентичністю та адаптивністю, що дозволяє їй ефективно комунікувати з різними аудиторіями та створювати унікальний комунікативний простір. Вивчення творчої дискурсивної особистості Біллі Айліш дозволяє не лише розширити розуміння нових форм культурного вираження, але й виявити специфіку її впливу на сучасну медіа-культуру. Дослідження цієї теми є важливим для кращого розуміння механізмів комунікації в умовах глобалізації та культурного різноманіття, а також для аналізу способів, якими індивідуальність артиста взаємодіє з культурними і соціальними контекстами.

**Об'єктом** дослідження є творча дискурсивна особистість співачки Біллі Айліш, а його **предметом** – особливості комунікативної діяльності співачки Біллі Айліш як творчої дискурсивної особистості.

**Мета дослідження** полягає у аналізі творчої дискурсивної особистості співачки Біллі Айліш через призму вербальних і невербальних компонентів її комунікативної діяльності.

Досягнення поставленої мети передбачає вирішення таких **завдань**:

- розглянути поняття дискурсивної особистості в наукових дослідженнях;
- визначити складові дискурсивної особистості;
- охарактеризувати творчу дискурсивну особистість;
- проаналізувати вербальні компоненти мовлення співачки Біллі Айліш у її інтерв'ю та піснях;
- дослідити невербальну складову комунікативної діяльності дискурсивної особистості Біллі Айліш;
- провести порівняльний аналіз комунікативної діяльності Біллі Айліш як творчої дискурсивної особистості у реальному житті та у її творчості.

**Матеріалом дослідження** слугували інтерв'ю Біллі Айліш у мережі YouTube та друкованих виданнях, відео кліпи співачки та тексти її пісень.

**Методи дослідження**, відповідно до поставленої мети та завдань, включають дискурс-аналіз та контекстуальний аналіз для виявлення специфіки комунікативної діяльності Біллі Айліш як творчої дискурсивної особистості, що дозволяє дослідити її мовленнєві та невербальні компоненти. Стилістичний аналіз застосовується для виявлення характерних особливостей її вербального вираження, включаючи образність і риторичні прийоми.

**Наукова новизна** дослідження полягає у тому, що в ньому вперше зроблена спроба виявити специфіку творчої дискурсивної особистості співачки Біллі Айліш через комплексний аналіз вербальних і невербальних компонентів її комунікативної діяльності.

**Практичне значення** отриманих результатів полягає у можливості їхнього використанні в курсах з теорії комунікації, загального мовознавства

(розділ «Мова і суспільство»), соціолінгвістики, у спеціальних курсах з дискурс-аналізу, а також у написанні наукових досліджень студентів та аспірантів.

**Апробація результатів дослідження.** Основні положення та результати кваліфікаційної магістерської роботи викладено у поданій до друку статті «Мовленнєва поведінка Біллі Айліш як творчої дискурсивної особистості» загальним обсягом 7 стор.

**Обсяг та структура роботи.** Робота складається зі вступу, двох розділів з висновками, загальних висновків і списку використаних джерел. Основна частина роботи налічує 42 сторінки, а загальний обсяг складає 51 сторінку. Список використаної літератури містить 37 позицій, з яких 5 іншомовних джерел.

# РОЗДІЛ I

## ТЕОРЕТИЧНІ ОСНОВИ ПОНЯТТЯ ДИСКУРСИВНОЇ ОСОБИСТОСТІ

### 1.1. Поняття мовленнєвої особистості в наукових дослідженнях

Одним із важливих аспектів сучасних наукових досліджень є утвердження поняття «мовленнєва особистість». Цей термін є інтердисциплінарним і є одним із ключових понять у галузі культури мови, лінгвостилістики та комунікативної лінгвістики. Поняття мовленнєвої особистості ввійшло в наукові парадигми різних галузей людського знання, таких як психологія, філософія, культурологія, лінгвістика, педагогіка, та етнологія. Це свідчить про намагання сучасної науки через аспекти мовленнєвої особистості пізнати феноменальність людини, оскільки її розвиток поза межами мовленнєвої особистості є нереальним.

Мовленнєва особистість — це індивід, який реалізує себе через комунікацію, обирає і впроваджує стратегії та тактики спілкування, а також використовує різноманітні засоби, як лінгвістичні, так і екстралінгвістичні [6, с. 66].

Мовленнєва особистість є багатовимірним феноменом, що об'єднує в собі різні аспекти комунікації та самовираження. Науковці досліджують це поняття з різних точок зору, звертаючи увагу на його вплив на формування індивідуальності, соціальних взаємин та культурного контексту. Психологи розглядають мовленнєву особистість як важливий елемент у розвитку когнітивних та емоційних процесів. Філософи досліджують зв'язок між мовою та мисленням, розглядаючи мову як основу для самопізнання та розуміння світу [14, с. 93].

У культурології мовленнєва особистість вивчається через призму культурних норм та цінностей, які впливають на спосіб комунікації та самовираження індивіда. Лінгвісти аналізують структуру мови, її граматичні та лексичні особливості, що формують мовленнєву особистість. Педагоги

використовують поняття мовленнєвої особистості для розробки методик навчання та виховання, що сприяють розвитку мовних навичок та комунікативної компетенції учнів. Етнологи вивчають мовленнєву особистість у контексті етнічних та культурних традицій, досліджуючи, як мова впливає на ідентичність та соціальні взаємини в різних спільнотах.

Сучасні дослідження мовленнєвої особистості акцентують увагу на її динамічному характері та взаємодії з соціальним середовищем. Мовленнєва особистість не є статичним утворенням; вона змінюється та розвивається під впливом різних факторів, таких як освітнє середовище, професійна діяльність, міжособистісні стосунки та культурний контекст. У цьому контексті важливо розглядати мовленнєву особистість як комплексний та багатовимірний феномен, який відображає індивідуальні особливості людини, її цінності та світогляд [16, с. 837].

У мовознавстві термін «мовленнєва особистість» описується як індивід, який на певному рівні володіє мовою, розуміє і використовує мовну систему, а також демонструє здатність до творчого самовираження. Це включає в себе як знання мовної системи, так і вміння ефективно використовувати мову в конкретному лінгвокультурному контексті, що забезпечує його лінгвокреативність [3, с. 11].

У психолінгвістиці досліджуються індивідуально-психологічні характеристики, що впливають на здатність мовленнєвої особистості продукувати мовлення. Це охоплює потенційні можливості особистості, які проявляються в її комунікативній компетенції. Однак психологічні аспекти мовленнєвої особистості не завжди враховуються при інтерпретації категорії «лінгвоперсона», хоча культурологічні та соціальні компоненти цього поняття мають важливе значення. Наприклад, мовленнєва особистість може бути відзначена впливом суспільно-соціального середовища, територіальних особливостей та традицій виховання в національній культурі [12].

Як зазначає В. Ригванова, при вивченні феномена мовленнєвої особистості в своїх наукових пошуках лінгвісти повинні уникати крайнощів,

таких як надмірна психологічна або соціальна орієнтація. Мовознавство, як наука про людську мову, повинно включати психологічні аспекти особистості, але ці аспекти мають бути лише частиною комплексного підходу [19, с. 39].

Лінгвоперсонологія представляє собою науковий напрямок, який дозволяє досліджувати мовленнєву особистість у її цілісності. Цей розділ мовознавчої науки зосереджується на вивченні мовленнєвої особистості в багатогранному контексті, забезпечуючи баланс між різними аспектами її дослідження. Лінгвоперсонологія розглядає мовленнєву особистість як інтегровану одиницю, де мовленнєва діяльність аналізується в контексті психологічних, соціальних та культурних чинників [7].

Вивчення мовленнєвої особистості у рамках лінгвоперсонології забезпечує комплексний підхід, що дозволяє розкрити як мовні, так і особистісні особливості індивіда. Це наукове поле сприяє глибшому розумінню того, як мовлення відображає індивідуальні особливості, соціальну ідентичність та культурні контексти, що є важливим для розвитку теорії та практики у мовознавстві.

Широкий підхід до виокремлення об'єкта лінгвоперсонології підтримує й сучасний український мовознавець А. Загнітко. Він підкреслює, що лінгвоперсонологія має потенціал для вирішення актуальних питань, пов'язаних з трансформацією лінгвістичного портрета мовця протягом різних періодів його життя. Загнітко відзначає, що цей підхід дозволяє простежити динаміку формування мовленнєвої особистості, враховуючи як синхронні, так і діахронні аспекти [8].

У цьому контексті лінгвоперсонологія забезпечує глибоке розуміння того, як мовленнєва особистість змінюється з часом, відображаючи зміни в соціальному, культурному та історичному середовищі. Це дослідження дозволяє вивчати не лише індивідуальні мовленнєві характеристики, а й ширші соціокультурні процеси, що впливають на формування мовленнєвого портрета.

Загнітко наголошує на важливості вивчення мовленнєвого портрета в різні часові зрізи, що дозволяє дослідникам краще розуміти, як мовленнєва

особистість взаємодіє з різними соціальними і культурними контекстами на різних етапах свого життя. Це забезпечує всебічний аналіз мовленнєвих змін, які відбуваються як на індивідуальному рівні, так і в межах етнічних та культурних спільнот [там само].

Лінгвоперсонологія виступає як потужний інструмент для аналізу мовленнєвої особистості, враховуючи динамічний характер мовлення і його зв'язок із соціокультурними змінами. Вона дозволяє досліджувати, як мовленнєва особистість формує та змінює своє мовленнєве середовище, а також як це середовище впливає на її розвиток.

На сучасному етапі розвитку українського мовознавства теорія мовленнєвої особистості отримує подальший розвиток завдяки працям таких вчених, як Т. Сукаленко [30], А. Загнітко [33], І. Данилюк [4], Т. Космеда [33], С. Куранова [14], М. Дяченко [5], Л. Струганець [29] та інші. В їхніх дослідженнях лінгвоперсонологія органічно поєднується з іншими теоретичними напрямками, такими як комунікативна лінгвістика, лінгводискурсологія, лінгвістика тексту, дослідження мовленнєвих жанрів, соціолінгвістика та лінгвістика прагматики.

Своєрідність мовлення особи може бути визначена комплексно, враховуючи особливості актуалізації мовних одиниць усіх рівнів мовної системи. Проте, можливе також зосередження уваги лише на окремих параметрах мовленнєвої діяльності, що пов'язані з різними типами мовної компетенції та спроможності. Це включає:

1) Мовна компетенція – знання та вміння використовувати різні рівні мовної системи:

- фонетичний рівень – правильність вимови звуків та інтонацій;
- морфемно-словотвірний рівень – формування слів з морфем;
- лексико-семантичний рівень – знання та використання лексики та значень слів;
- фразеологічний рівень – використання фразеологічних одиниць;

- морфологічний рівень – правильність використання граматичних форм;
  - синтаксичний рівень – правильність побудови речень.
- 2) Стилiстичний рівень – специфіка вживання мовних одиниць у залежності від прагматичних параметрів.
- 3) Типи компетенції:
- мовна компетенція – загальні знання про мову;
  - мовленнєва компетенція – здатність ефективно використовувати мову в різних ситуаціях;
  - комунікативна компетенція – включає вербальні та невербальні аспекти комунікації;
  - культурна компетенція – знання культурних особливостей, які впливають на мовлення;
  - етнічна компетенція – розуміння специфічних мовних і культурних ознак етнічної групи;
  - психологічна компетенція – вплив психологічних чинників на мовленнєву діяльність [11, с. 131].

Також, важливим аспектом мовної компетенції є рівень орфографічної та орфоепічної грамотності, який відображає знання правил письма та вимови.

Сучасний підхід до дослідження мовленнєвої особистості враховує багатогранність і складність мовленнєвих явищ. Лінгвоперсонологія дозволяє аналізувати мовленнєву діяльність з урахуванням всіх рівнів мовної системи та різних типів компетенцій, що сприяє глибшому розумінню індивідуальних і соціокультурних особливостей мовлення [28, с. 268].

Множинність розуміння терміна «мовленнєва особистість» та його термінологічна синонімія – такі як мовна особистість, лінгвоперсона, комунікативна особистість, мовленнєвий портрет, вербальна особистість, модальна особистість – призводять до деякої «розмитості» цього поняття.

Наявність численних дефініцій, що відображають різні дослідницькі підходи, вимагає певного коригування та доповнення традиційних схем [20, с. 68].

Наукові потреби сучасної лінгвістики підкреслюють необхідність уточнення та вдосконалення класичних концепцій. Однією з важливих тем є емоційний аспект мовленнєвої особистості (*homo sentiens*), про який пише Т. Космеда. Емоційний рівень є важливою складовою психологічного аспекту, хоча наразі він ще не виділений як окрема категорія в дослідженнях. Тим не менш, дослідження різних аспектів цієї проблеми свідчать про важливість і наявність емоційного компонента [12].

Ще однією важливою темою є виокремлення гендерно-маркованих мовленнєвих особистостей, що вивчають такі вчені, як Т. Космеда, Н. Карпенко, Т. Осіпова, Л. Саліонович та О. Халіман. Зокрема, дослідження гендерних аспектів дозволяє краще зрозуміти, як відрізняється мовлення різних статей та які соціокультурні чинники впливають на ці відмінності [10].

Науковці також звертають увагу на окремі параметри вивчення лінгвоперсони, зокрема на функціонування різних класів слів, таких як дискурсивні одиниці та представники окремих ідеографічних груп [33]. Це дає змогу визначити тяжіння мовленнєвої особистості до певного психотипу. Хоча цей підхід є аспектуальним, його слід вважати актуальним, оскільки він розширює теорію лінгвоперсонології і має потенціал для подальших досліджень у рамках психолінгвістичної теорії.

Розширене розуміння мовленнєвої особистості, яке враховує емоційний, гендерний та інші аспекти, сприяє глибшому аналізу мовленнєвої діяльності. Цей підхід дозволяє краще зрозуміти, як мовленнєва особистість взаємодіє з різними соціокультурними чинниками, а також як ці чинники впливають на її мовленнєвий портрет [1; 2; 8; 37].

Поняття мовленнєвої особистості є багатогранним і складним, що відображає її інтердисциплінарний характер. Сучасні дослідження в мовознавстві підкреслюють різноманітність підходів до його визначення,

включаючи аспекти комунікативної лінгвістики, соціолінгвістики, лінгводискурсології та інших галузей.

Цей термін, хоч і має численні синоніми і дефініції, залишається актуальним для розуміння індивідуальних і соціокультурних аспектів мовленнєвої поведінки. Уточнення та розширення класичних концепцій дозволяють глибше вивчати мовленнєву діяльність, її динаміку та взаємодію з соціокультурними чинниками, що підкреслює важливість подальших досліджень у цій галузі.

## **1.2. Складові дискурсивної особистості**

Сучасні лінгвістичні дослідження, що орієнтуються на антропологічний підхід, зосереджуються на розумінні місця людини в гуманітарних науках через призму міждисциплінарних методів. Цей підхід об'єднує різні наукові дисципліни, що дозволяє глибше зрозуміти закономірності мовної діяльності і роль людини в комунікації. В умовах глобалізації особливо актуальними стають питання дискурсивної діяльності, оскільки вона виявляє взаємодію комунікативної компетенції мовних особистостей у різних дискурсивних практиках. Тому аналіз складових компонентів мовної особистості, їх функціонування та вираження в мовленні є важливим і перспективним напрямом наукових досліджень [13; 24].

Мовленнєва особистість визначається як індивід, який реалізує свій комунікативний потенціал через мову. У мовленнєвому, комунікативному та дискурсивному середовищах ця особистість виявляється через використання мовних засобів, які служать для здійснення впливу на адресата та змінюють його свідомість. Ці мовні засоби відображають не лише індивідуальні риси мовної особистості, але й специфічні закономірності комунікативної культури, що властива певному суспільству. Комунікативна культура включає сукупність норм і традицій, характерних для конкретної національної культури, що робить мовленнєву поведінку національно маркованою [34].

Основу вивчення мовної особистості складають дискурсивні практики, які, з одного боку, є національно маркованими, а з іншого — мають ряд універсальних особливостей, що сприяють міжкультурній комунікації. Дискурс включає кілька вимірів:

1. Лінгвістичний — використання мовних засобів.
2. Когнітивний — передача знань, інформації та уявлень.
3. Інтерактивний — взаємодія між суб'єктами мовленнєвої діяльності в соціальних ситуаціях [8].

Ці аспекти взаємопов'язані, але конкретні мовні засоби залежать від етнічної і культурної належності мовних особистостей і контексту, в якому вони використовуються. Комунікативно-прагматичний підхід до дискурсу передбачає його аналіз через призму теорії мовленнєвих актів та мовленнєвих подій, а також через опис структур, що репрезентують різні види знань, які детермінують мовленнєві стратегії та вибір конкретних мовних форм. Саме участь у соціальній інтеракції перетворює мовну / мовленнєву особистість у дискурсивну особистість, яка вивчається у межах антропоцентричної когнітивно-дискурсивної парадигми, де увага зосереджена на людині та її місці в культурі. [20, с 69]. Таке дослідження безпосередньо пов'язане з вивченням мовного образу світу та соціокультурних аспектів комунікативної поведінки [30]. Таким чином, вивчення складових дискурсивної особистості стає ключовим для розуміння сучасних лінгвістичних процесів і розвитку теорії комунікації.

Дискурсивну особистість також вивчають у контексті взаємодії між мовними, когнітивними та мотиваційними компонентами. Ці складові утворюють комплексну структуру, яка визначає способи, якими особистість реалізує себе через мову в комунікації [8].

У структурі дискурсивної особистості виділяють три ключові рівні:

1. Структурно-мовний рівень, пов'язаний з правилами кодування та декодування повідомлень, а також загальноприйнятними комунікативними стратегіями і тактиками. Дискурсивна особистість використовує ці знання для

ефективного спілкування, реалізуючи свою комунікативну мету в межах прийнятих соціальних норм.

2. Лінгвокогнітивний рівень. Цей рівень представляє картину світу, концепти та їх взаємодію, що дозволяє особистості орієнтуватися у світі та просторі. Дискурсивна особистість інтегрує свій особистий орієнтаційний простір з картиною світу, формуючи своє розуміння реальності і використовуючи його в комунікації.

3. Мотиваційний рівень, пов'язаний з потребами індивіда, які визначають обрану лінію поведінки та дотримання соціальних правил. Це впливає на побудову текстів та формування ієрархії цінностей і смислів. Соціальне спілкування є основною комунікативною потребою дискурсивної особистості, що відображає її приналежність до певної соціальної групи [20, с. 66].

Дискурсивна особистість розглядається як представник певного культурного чи етнічного соціуму, який використовує мовні засоби для досягнення комунікативних і прагматичних цілей відповідно до правил цього соціуму. Дискурсивні практики можуть бути національно маркованими, але існують універсальні риси, що дозволяють ефективну міжкультурну комунікацію.

Основними складовими дискурсивної особистості є:

– Мовленнєві/поведінкові стереотипи. Мовленнєві стереотипи включають специфічні мовні одиниці, що відображають соціальні, культурні, професійні та лінгвокультурні аспекти комунікації. Вони допомагають визначити соціальну і культурну приналежність особистості через лексичні та стилістичні характеристики мовлення. Поведінкові стереотипи, в свою чергу, описують певні шаблони поведінки чи ставлення до різних ситуацій, що формуються під впливом соціальних та етнічних факторів.

– Соціолінгвістичні компоненти. До цих компонентів відносяться ідіоетнічний, статусний, гендерний та віковий аспекти. Ідіоетнічний аспект відображає мовленнєві і поведінкові стереотипи, що визначаються соціальним

досвідом та рідною мовою. Інші компоненти, такі як статусний, гендерний і віковий, впливають на формування мовленнєвої особистості, визначаючи її роль у комунікації.

4. Дискурсивна особистість є складним конструктом, що включає в себе мовні та поведінкові стереотипи, а також соціолінгвістичні компоненти, які разом визначають специфіку комунікативної діяльності особистості в різних соціокультурних контекстах. Вивчення складових дискурсивної особистості дозволяє глибше зрозуміти механізми комунікації та міжкультурної взаємодії [15, с. 45-46].

Дискурсивна особистість формується на основі складного поєднання різних компонентів, які впливають на її комунікативну діяльність. Одним із ключових аспектів, що визначає дискурсивну особистість, є її статусні відносини, які суттєво впливають на мовлення та комунікацію.

Статусні відносини комунікантів найяскравіше відображаються у мовленні дискурсивної особистості. Соціальна роль, яка визначається як прийнятий суспільством образ або лінія поведінки, що очікується від учасників комунікації, має значний вплив на спосіб комунікації. Розуміння соціальних ролей співрозмовників дозволяє дискурсивній особистості прогнозувати тип поведінки, вибирати відповідні комунікативно-прагматичні стратегії та вносити необхідні корективи під час взаємодії [9, с. 174].

Прогнозування поведінки залежно від соціального статусу та ролі є основою риторичних прийомів, таких як ефект оманного очікування, маргіналізація вокабуляру і цілеспрямоване порушення статусних характеристик. Ці прийоми використовуються для впливу на сприйняття і реакцію адресата, враховуючи його соціальний статус та роль у комунікаційній ситуації [35].

Статусні відносини також пов'язані з персуазивною комунікацією, яка має на меті дві основні інтенції: вплив на свідомість адресата та примус до певної поведінки. Персуазивний вплив включає використання мовних засобів для зміни оцінки реальності або ставлення до певних явищ, а також для спонукання

адресата до конкретних дій. Основними засобами персуазивного впливу є метафори, метонімії, порівняння та гра слів [9, с. 174].

Стилістичні засоби, такі як метафори і метонімії, активізують соціокультурні стереотипи у свідомості адресата, що є важливим інструментом персуазивного впливу. Використання цих засобів дозволяє дискурсивній особистості формувати та адаптувати комунікативні стратегії відповідно до конкретних умов і потреб комунікаційного процесу [17, с. 39].

Дискурсивна особистість визначається через складний взаємозв'язок між соціальними ролями, статусними відносинами та комунікативними стратегіями [21; 22]. Аналіз цих складових дозволяє глибше зрозуміти механізми комунікації та впливу, що є критично важливим для ефективної міжкультурної взаємодії.

Гендерний аспект є суттєвим елементом дискурсивної особистості, оскільки він впливає на те, як особистість конструює свої комунікативні стратегії та оптимізує взаємодію. Гендерні ознаки не лише позначають стать мовної особистості та її адресатів, але й сприяють кращому сприйняттю смислу повідомлення, а також можуть використовуватися для маніпуляції свідомістю [25, с. 336].

Важливо, що гендерні маркери також використовуються для реалізації комунікативно-прагматичних інтенцій, таких як інтенції елімінації, об'єднання чи спростування фактів. Завдяки цьому, дискурсивна особистість може коригувати своє мовлення відповідно до соціальних очікувань та специфіки комунікативної ситуації [там само, с. 337].

Віковий аспект також є важливим у формуванні дискурсивної особистості. Він визначає вибір лексичних одиниць, що відповідають обраній комунікативно-прагматичній інтенції. Якщо цільова аудиторія є молодіжною або сама мовна особистість є представником цієї вікової категорії, дискурсивна особистість використовує зрозумілу та близьку до цієї аудиторії лексику [34].

Зміст і правила рольової комунікативної діяльності визначаються очікуваннями цільової аудиторії. При зміні ситуації спілкування, дискурсивна

особистість адаптує свої стереотипи поведінки відповідно до нових умов, що забезпечує ефективну комунікацію [там само].

Комунікативна компетенція є ключовою для ефективного функціонування дискурсивної особистості в різних ситуаціях спілкування. Ця компетенція охоплює володіння нормами побудови і функціонування текстів різних жанрів, вміння підтримувати необхідну комунікативну дистанцію, здатність адекватно реагувати на зміни обставин спілкування, а також володіння предметним та мовним тезаурусом і фоновими знаннями.

Для дискурсивної особистості комунікативна компетенція включає кілька важливих аспектів:

- Знання норм і структур тексту: Це передбачає вміння правильно формулювати висловлювання відповідно до жанру та комунікативної ситуації.
- Уміння підтримувати комунікативну дистанцію: Дискурсивна особистість має бути здатною зберігати відповідну дистанцію між собою та співрозмовником, що може варіюватися в залежності від культурних норм і соціальних ролей.
- Адаптація до змін обставин: Здатність швидко і адекватно реагувати на зміни в комунікаційній ситуації є критично важливою для забезпечення ефективного обміну інформацією.
- Володіння мовним та предметним тезаурусом: Знання лексики та термінології, що стосується певної теми, є важливим для досягнення точності і ясності в комунікації.
- Фонові знання: Розуміння контексту, культурних і соціальних особливостей є необхідним для адекватної інтерпретації інформації та запобігання непорозумінням [4].

Професор Л. В. Солощук наголошує, що для дискурсивної особистості притаманним є можливість продукувати і декодувати мовленнєві і немовленнєві повідомлення співрозмовника за допомогою “вербальних та невербальних (кінесичних, проксемічних та просодичних) комунікативних компонентів різного ступеню складності, точності та глибини відображення дійсності, які

пов'язані одне з одним за певними принципами взаємодії вербальних та невербальних компонентів комунікації” [26, с. 151-191].

Недостатній рівень комунікативної компетенції може призвести до серйозних проблем у міжкультурній комунікації. Різні культурні конвенції та норми щодо оформлення мовленнєвих актів можуть стати причиною конфліктів і непорозумінь. Наприклад, розбіжності в інтонаційному оформленні, гучності мовлення або використанні невербальних засобів комунікації можуть бути сприйняті як образа чи зневажливе ставлення.

Тому дискурсивна особистість повинна бути обізнана не лише в мовленнєвих і поведінкових стереотипах мови спілкування, але і в соціальних ролях, гендерних та вікових маркерах. Наявність високого рівня комунікативної компетенції дозволяє уникати культурних помилок і забезпечувати ефективний інформаційний обмін, що є критично важливим у контексті міжкультурної комунікації.

Комунікативна компетенція є основним складником дискурсивної особистості, який визначає її здатність до успішного і адекватного спілкування в різних соціальних і культурних контекстах.

### **1.3. Творча дискурсивна особистість: визначення та особливості**

Поняття дискурсивної особистості набуває все більшої популярності у наукових студіях. Зокрема, творча дискурсивна особистість є особливою категорією, що поєднує інноваційність, креативність і адаптивність у сфері комунікації. Це поняття охоплює не лише традиційні аспекти мовленнєвого вираження, але й особливості, що виявляються через творчі підходи до мовлення та комунікації [23, с. 21].

Концепція «дискурсивна особистість» охоплює не лише індивідуальні особливості мовної особистості, але й її здатність адаптуватися до різних комунікативних ситуацій, виявляти креативність і здійснювати вплив через мову. Це поняття описує, як особистість використовує мовні та позамовні засоби

для створення змісту, що відповідає конкретному контексту спілкування, та як її мовлення може варіюватися залежно від соціальних і культурних умов. Дискурсивна особистість проявляє себе у здатності до адаптації, інноваційного підходу та створення нових мовленнєвих практик, що є результатом її активної участі в комунікації [27].

Особливу увагу заслуговує феномен творчої дискурсивної особистості, яка демонструє вміння не лише ефективно комунікувати, але й створювати нові, нестандартні рішення в дискурсі. Творча дискурсивна особистість характеризується високим рівнем креативності в мовленні, умінням знаходити оригінальні способи вираження думок і почуттів, а також здатністю до генерування нових ідей і концептів. Така особистість активно експериментує з мовними формами, грає з мовними елементами та використовує їх для досягнення специфічних комунікативних цілей [23].

Креативність творчої дискурсивної особистості виявляється у її здатності до інтеграції різних мовних і культурних ресурсів, що дозволяє їй створювати унікальний мовленнєвий стиль і формувати нові дискурсивні практики. Цей аспект дискурсивної особистості включає не лише індивідуальні мовленнєві навички, але й соціокультурний контекст, у якому ця особистість функціонує. Творчий підхід у дискурсі може проявлятися у формах і жанрах мовлення, у застосуванні нових мовних інструментів та стратегій, які сприяють створенню інноваційних і ефективних комунікативних рішень.

Вивчення творчої дискурсивної особистості дозволяє розкрити не лише механізми індивідуальної мовленнєвої діяльності, але й глибинні аспекти соціокультурної взаємодії, що формують і підтримують інноваційні дискурсивні практики.

Творча дискурсивна особистість виявляє значну гнучкість і винахідливість у використанні мовних засобів, що дозволяє їй створювати унікальні форми комунікації. Ця особистість здатна до експериментування з мовними структурою і лексикою, що дозволяє їй відходити від стандартних мовних норм і формулювати повідомлення новими способами. Інноваційний підхід може

виявлятися через створення нових словосполучень, неординарних граматичних конструкцій та оригінальних риторичних прийомів, які привертають увагу і викликають інтерес у слухачів або читачів. Також це може проявлятися в нестандартному використанні метафор, аналогій або ідіом, які вносять нові смислові відтінки в комунікативний акт [21, с. 220].

Важливою особливістю є і те, що така особистість не боїться порушувати мовні табу або використовувати інновації, які можуть спочатку виглядати незвично. Це сприяє створенню нових жанрів чи стилів мовлення, які можуть вплинути на розвиток мовних практик у ширшому контексті. Інновації можуть також мати соціальне або культурне значення, відображаючи зміни в суспільних уявленнях або соціальних структурах. Таким чином, інноваційний підхід до мовлення є одним із основних індикаторів творчої дискурсивної особистості, що дозволяє їй не лише адаптуватися до сучасних комунікативних викликів, а й активно формувати нові мовні та культурні тенденції.

Адаптивність до комунікативних ситуацій є однією з основних характеристик творчої дискурсивної особистості. Вона визначає здатність особистості ефективно реагувати на різноманітні комунікативні контексти і обставини, що є важливим аспектом її комунікативної компетенції. Творча дискурсивна особистість вміє оперативно змінювати стиль і тон спілкування відповідно до конкретних умов та потреб аудиторії, що дозволяє їй досягати максимального ефекту в комунікації [3, с. 9].

Ця адаптивність проявляється через здатність до вибору оптимальних комунікативних стратегій залежно від таких факторів, як соціальний статус, культурні особливості, вікові та гендерні характеристики аудиторії. Наприклад, у формальних ситуаціях особистість може використовувати стандартний, офіційний стиль мовлення, що відповідає етикету і нормам ділового спілкування. У неформальних ситуаціях вона може адаптуватися до більш розслабленого і дружнього стилю, що сприяє створенню комфортної атмосфери і встановленню більш тісного контакту з співрозмовниками.

Творча дискурсивна особистість також вміє враховувати специфіку комунікативних завдань і цілей. Наприклад, при написанні рекламного тексту або публічного виступу вона може використовувати переконливі техніки і риторичні прийоми, щоб залучити увагу та переконати аудиторію. У випадку академічного або наукового спілкування вона може пристосовувати свою мову до більш формального та структурованого стилю, що відповідає вимогам наукових стандартів [4, с. 140].

Важливим аспектом є також здатність адаптувати комунікацію до мінливих обставин. Творча дискурсивна особистість може швидко реагувати на непередбачені ситуації, такі як конфлікти, незручні питання або непередбачувані зміни в плані спілкування. Вона володіє навичками імпровізації, що дозволяє їй ефективно вирішувати проблеми і підтримувати комунікаційний процес на високому рівні навіть у складних умовах.

Завдяки своїй адаптивності, така особистість може також успішно функціонувати в мультикультурних і міжкультурних контекстах, враховуючи культурні відмінності і специфіку комунікативних норм різних груп. Це дозволяє їй не лише уникати можливих культурних непорозумінь, а й ефективно налагоджувати взаємодію з представниками різних культур, створюючи сприятливе середовище для продуктивної комунікації.

Вміння впливати на аудиторію є ключовим аспектом творчої дискурсивної особистості. Ця здатність передбачає використання мови як потужного інструменту для формування думок і зміни поведінки співрозмовників. Творча дискурсивна особистість вміє впливати на аудиторію через стратегічне використання риторичних прийомів та стилістичних засобів, що дозволяє їй досягати різноманітних комунікативних цілей [17].

Для переконання аудиторії така особистість використовує аргументні стратегії, що включають логічні доводи, наукові факти та приклади, які підтримують її позицію. Вона також може застосовувати методи ораторського мистецтва, такі як риторичні запитання, повторення ключових ідей і контрпропозиції, щоб підсилити свою аргументацію і забезпечити її зрозумілість

і запам'ятовуваність. Важливою частиною переконання є адаптація мовлення до рівня знань і очікувань аудиторії, що дозволяє максимально ефективно донести свої ідеї [там само].

Мотиваційний вплив також є важливою складовою вміння впливати на аудиторію. Творча дискурсивна особистість може використовувати надихаючі висловлювання, позитивні підтвердження та історії успіху, щоб стимулювати аудиторію до дії або змін у поведінці. Наприклад, у мотиваційних промовах або рекламі часто застосовуються сильні емоційні заклики, які намагаються викликати почуття гордості, надії або терміновості, що може спонукати людей до прийняття певних рішень або досягнення цілей [4, с. 141].

Емоційний вплив також є значущим аспектом впливу на аудиторію. Творча дискурсивна особистість може ефективно використовувати емоційно заряджені слова, метафори і візуальні образи для виклику конкретних емоційних реакцій у слухачів або читачів. Це може включати викликати співчуття, страх або радість, що дозволяє створити сильніші зв'язки з аудиторією і збільшити вплив повідомлення.

Тому, така особистість може застосовувати креативні стилістичні засоби, такі як гра слів, іронія, сарказм або гумор, щоб зробити своє мовлення більш привабливим і запам'ятовуваним. Стилiстичні прийоми допомагають не лише захопити увагу аудиторії, але й полегшити сприйняття та обробку інформації.

Вміння впливати на аудиторію також передбачає здатність до ефективного використання невербальних засобів комунікації, таких як жести, інтонація і міміка, які можуть підсилювати або змінювати значення слів. Це дозволяє створювати більш повний і багатогранний комунікативний досвід, що сприяє більш глибокому і позитивному сприйняттю повідомлення аудиторією.

Творча дискурсивна особистість володіє здатністю до аналізу комунікативних проблем з нових перспектив. Вона може звертатися до міждисциплінарних знань або використовувати унікальні культурні чи соціальні контексти для розробки нових комунікативних стратегій. Це включає в себе адаптацію інноваційних ідей до конкретних аудиторій і ситуацій, що дозволяє

ефективніше вирішувати комунікативні завдання і досягати бажаних результатів [36].

Така особистість здатна адаптувати свої ідеї до змінюваних умов і зворотного зв'язку від аудиторії. Це означає, що вона постійно коригує свої комунікативні стратегії на основі отриманої інформації, що дозволяє їй оперативно реагувати на зворотний зв'язок і забезпечувати більш ефективну комунікацію. Творча дискурсивна особистість активно взаємодіє з культурними і соціальними контекстами, що формують її мовленнєву діяльність. Вона гнучко враховує культурні норми, соціальні стереотипи і конвенції, адаптуючи їх до своїх комунікативних цілей.

Культурний контекст охоплює традиції, цінності, символи і практики, що характерні для певної соціальної групи або нації. Творча дискурсивна особистість інтегрує ці аспекти у свої висловлювання, використовуючи культурні референції або символи для підкреслення значущості повідомлення або створення додаткового сенсу, зрозумілого аудиторії .

Соціальний контекст формує комунікаційні стратегії через врахування соціальних стереотипів, ролей і конвенцій. Творча дискурсивна особистість адаптує свої висловлювання відповідно до соціальних статусів і очікувань, що дозволяє ефективно взаємодіяти з різними соціальними групами. Це може включати врахування вікових, гендерних і професійних аспектів, які формують соціальні ролі і норми [28; с. 268].

Творча дискурсивна особистість досліджує і використовує соціокультурні зміни і тенденції для збереження актуальності та впливовості. Вона відстежує соціальні рухи, культурні трансформації і нові соціальні конвенції, адаптуючи свої комунікативні стратегії відповідно до цих змін. Творча дискурсивна особистість також здатна до міжкультурної комунікації, ефективно взаємодіючи з представниками різних культур. Вона використовує міжкультурні знання для створення повідомлень, які будуть зрозумілі і прийняті в різних культурних контекстах, що забезпечує успіх у міжнародних і мультикультурних комунікаційних ситуаціях [там само, с. 269].

Таке поєднання гнучкості, творчості та соціокультурної чутливості робить творчу дискурсивну особистість важливим фактором у досягненні ефективного і впливового спілкування в умовах різноманітних соціальних і культурних контекстів. Розуміння та розвиток таких особистостей має значення для вдосконалення комунікативних стратегій і практик, сприяючи успішній взаємодії у глобалізованому світі.

### **Висновки до розділу I**

1. Вважаємо поняття «дискурсивна особистість» найширшим серед понять «мовна» і «мовленнєва» особистість. Мовна особистість трансформується у дискурсивну у процесі соціальної інтеракціональної взаємодії і реалізується на вербальному і невербальному рівнях, застосовуючи певні комунікативні стратегії і тактики й обираючи відповідні засоби задля забезпечення впливу на адресата. Основними складовими мовленнєвої особистості є когнітивний, мотиваційний та структурно-мовний рівні. Когнітивний рівень відображає знання та уявлення про світ, мотиваційний — потреби та інтереси, які визначають комунікативну поведінку, а структурно-мовний рівень охоплює знання мовних норм і правил.
2. Поняття творчої дискурсивної особистості є багатовимірним і важливим для розуміння сучасних комунікативних процесів, а дослідження її складових і особливостей відкриває нові перспективи для наукових студій у сфері лінгвістики та комунікації. Творча дискурсивна особистість виділяється своєю здатністю адаптуватися до різних комунікативних контекстів і ефективно впливати на аудиторію. Вона активно взаємодіє з культурними та соціальними контекстами, враховуючи культурні норми, соціальні стереотипи і конвенції, що дозволяє їй ефективно досягати своїх комунікативних цілей.
3. Творча дискурсивна особистість виступає як один з ключових учасників комунікативного процесу, широко застосовує креативні стилістичні засоби, такі як оказіональне вживання лексичних одиниць, емоційно забарвлена лексика, гра

слів, іронія, сарказм або гумор тощо; звертається до міждисциплінарних знань та використовує унікальні культурні чи соціальні контексти тощо. Мовлення творчої дискурсивної особистості відрізняється своєю гнучкістю, адаптивністю та інноваційним підходом до вирішення комунікативних завдань. Творча дискурсивна особистість не боїться експериментувати з мовними формами та прийомами, генеруючи нові ідеї та підходи до вирішення комунікативних завдань.

4. Творча дискурсивна особистість не уникає гострих соціальних тем, демонструє володіння прийомами переконання, здійснює значний вплив на цілі пласти суспільства, потенціально має можливість сприяти успішній міжкультурній комунікації.

## РОЗДІЛ II

### АНАЛІЗ ТВОРЧОЇ ДИСКУРСИВНОЇ ОСОБИСТОСТІ БІЛЛІ АЙЛІШ

#### 2.1. Вербальна складова комунікативної діяльності Біллі Айліш

Біллі Айліш Пайрат Бейрд О'Коннелл, відома як Біллі Айліш є однією з найвпливовіших і найпопулярніших молодих артисток сучасності. Попри численні труднощі, зокрема травму, яка перервала її танцювальну кар'єру, і психологічні виклики, такі як синдром Туретта та депресія, Айліш змогла знайти свій унікальний голос і стиль, що зробило її знаковою постаттю в сучасній культурі. Її музика, глибоко особисті тексти та інноваційний підхід до створення образу відрізняють її від інших виконавців, роблячи її творчою дискурсивною особистістю. Її пісні, насичені емоційними текстами, розкривають не лише її внутрішній світ, а й стають засобом комунікації з широкою аудиторією. Айліш вміло використовує мову для передачі складних емоційних станів, що дозволяє їй встановлювати глибокий зв'язок зі слухачами. Вона застосовує широкий арсенал мовних засобів та стилістичних прийомів, що створюють відчуття близькості зі слухачем та особистої сповіді співачки.

На синтаксичному рівня одним із найбільш найпоширеніших прийомів Біллі Айліш є повтори різних типів, які вона використовує для посилення емоційного впливу. Так, наприклад, у дискурсивному фрагменті 1 застосовуються і анафора і епіфора, тобто повторення одного й того ж слова або фрази на початку та наприкінці речень, що надає мовленню Айліш ритмічності та акцентує увагу на ключових ідеях:

*(1) I feel this way, I live this way, I breathe this way. [32]*

Повторення займенника *I* у цьому фрагменті підкреслює її особисте залучення до всього, про що вона говорить. Загалом, часте використання займенників першої особи, таких як *I, me, my* є типовим для усіх інтерв'ю співачки. Це підкреслює її особисту позицію та її інтимний зв'язок із власними

почуттями. Так, наприклад, в наступному інтерв'ю вона відкрито розповідає про власні емоції:

(2) *I've always been very vocal about what I feel. [31]*

У наступному дискурсивному фрагменті займенник *I* використовується для створення відчуття спільності з аудиторією, що робить її образ більш доступним і приземленим:

(3) *I don't want to be put on a pedestal; I'm just like everyone else. [31]*

Іншим прикладом використання повторів є її фраза з інтерв'ю для журналу *Rolling Stone*:

(4) *I write songs when I cry, I write songs when I smile, I write songs when I feel nothing at all. [31]*

Повторення конструкції *I write songs* створює відчуття циклічності її творчого процесу, пов'язаного з різними емоційними станами. Це підсилює ідею, що музика для Айліш є способом вираження всіх аспектів її життя.

Біллі Айліш часто використовує короткі, уривчасті речення, щоб передати інтенсивність своїх емоцій. Наприклад, у наступному фрагменті вона використовує повторення та короткі фрази, щоб підкреслити стан тривоги та безвиході:

(5) *Can't sleep. Can't eat. Can't breathe. [32]*

Такі синтаксичні конструкції дозволяють передати напруженість моменту та зробити висловлювання більш динамічним.

Риторичні запитання є ще одним прийомом, який Айліш використовує для взаємодії з аудиторією. Наприклад, у пісні «*When We All Fall Asleep, Where Do We Go?*» вона запитує:

(6) *Will it ever pass?*

Таким чином, співачка змушує слухача замислитися над тим, що ж вона має на увазі, і залишає йому простір для власної інтерпретації.

На лексичному рівні мовлення Айліш важливим компонентом є емоційно забарвлена лексика. У своїх інтерв'ю вона часто використовує лексичні одиниці, які підкреслюють стан тривоги, страху або суму. Наприклад, у пісні «*Everything*

*I Wanted*» вона використовує іменник *dream*, що є метафорою для її страхів і бажань:

(7) *I had a dream I got everything I wanted, but when I wake up, I see you with me.*

Це свідчить про наявність сильних внутрішніх переживань, які відображаються в її текстах.

У наступному фрагменті Айліш набагато відвертіше розповідає про свої страхи:

(8) *I'm **afraid**. For a f\*\*king good reason. I'm **afraid** of people, I'm **afraid** of the world. It's just **scary** for somebody like me, and even if it's not **scary**, it means being on and being **vulnerable** and being seen and being filmed and whatever. [32]*

Вживання прикметників *afraid*, *scary*, *vulnerable* свідчить про емоційну нестабільність співачки, а те, як відверто вона про це розповідає, сприяє інтимізації її спілкування з читачами. Крім того, цей фрагмент слугує ще одним прикладом анафори, і ще одним прикладом вживання іменника першої особи однини.

Як зазначалося вище, творча дискурсивна особистість здатна адаптувати стиль спілкування залежно від цільової аудиторії. Так, у мовленні Айліш часто зустрічаються сленгові вирази та розмовна лексика, що підкреслює її зв'язок із молодіжною аудиторією. Наприклад, в інтерв'ю вона часто використовує такі граматичні форми як «*kinda*», «*gonna*», «*wanna*», що додає висловлюванню невимушеності:

(9) *I'm kinda living my life the way I wanna live it, you know?» [31]*

Розділове запитання, використане Айліш, начебто залучає читачів до прямого діалогу.

Не менш важливим стилістичним прийомом у її мовленні є використання суперлативів — найвищого ступеню порівняння. Це дозволяє підкреслити емоційність та інтенсивність її висловлювань:

(10) *It was the craziest thing I've ever experienced. [31]*

Використання прикметника *craziest* підсилює драматизм події, про яку вона говорить – втрата близької людини, – та допомагає передати інтенсивність її почуттів.

В іншому інтерв'ю вона каже:

(11) *The **best** decision I've ever made was to trust myself.*

Це твердження підкреслює її схильність до максималізму та драматизації своїх життєвих рішень. Вживання зворотного займенника *myself* акцентує самотність та відчуття покинутості співачки, як і наступний фрагмент, у якому Айліш описує святкування свого дня народження, на якому були лише люди, з якими вона працювала, жодних друзів з її минулого життя:

(12) *And it was the **worst** thing that happened to me. And that made me realise like 'oh wait, this is a job'. [31]*

Стилістичні прийоми, які використовує Біллі Айліш, надають її висловлюванням глибини та виразності. Так, Айліш часто використовує іронію та сарказм, щоб передати контраст між своїми почуттями та реальністю. Наприклад, у пісні «*Therefore I Am*» вона висловлює невдоволення суспільними очікуваннями, саркастично промовляючи:

(13) *I'm not your friend or anything, damn.*

Ця фраза відображає її ставлення до критиків і тих, хто намагається накладати на неї певні очікування.

Фонетична складова мовлення Айліш також є дуже показовою. Вона часто використовує інтонаційні паузи, щоб надати своїм словам більшої виразності. Її мова насичена емоційними вигуками та вставними словами, такими як «*like*», «*you know*», які надають її мовленню спонтанності та природності. Це створює ефект живого діалогу, де Айліш не боїться виглядати вразливою чи неідеальною. Наприклад, вона може сказати:

(14) *Like, I don't really care, you know?*

Це підкреслює її невимушений підхід до життя та творчості.

Додатково, Айліш активно використовує алітерацію та асонанс для створення ритмічного малюнку в піснях. У пісні «*Bury a Friend*» вона повторює звуки «w» та «h», створюючи похмуру атмосферу:

(15) *What do you want from me? Why don't you run from me?*

Це надає тексту додаткової емоційної глибини та підтримує настрій пісні.

Гіпербола також є важливим елементом її мовлення. Айліш часто перебільшує для того, щоб підкреслити силу своїх почуттів. Наприклад, у наступному фрагменті вона використовує гіперболу, щоб передати сильну втому:

(16) *I'm literally dying from exhaustion. [31]*

Такі перебільшення роблять її висловлювання більш виразними та драматичними.

Метафори та символізм є центральними засобами у творчості Айліш. Наприклад, у пісні «*Ilomilo*» вона говорить:

(17) *The world's a little blurry.*

Цю метафору співачка використовує для опису свого стану тривоги та невизначеності. В іншому інтерв'ю вона порівнює свої переживання із собакою, яка застрягла в пастці:

(18) *"You ever see those videos of the big muscular dog with the harness on and it gets on the treadmill and they hook it up and it's barking and squealing to start running?" No, but I get the picture. "That's me, I'm the dog." [32]*

Це порівняння яскраво відображає її емоційний стан і почуття безвиході.

Айліш часто звертається до образу темряви у своїх піснях, що символізує її внутрішні страхи та тривоги. Наприклад, у пісні «*Lovely*» вона говорить:

(19) *Isn't it lovely, all alone?*

Ця фраза відображає її внутрішнє почуття ізоляції та самотності. Образи темряви та світла також з'являються в пісні «*Ocean Eyes*», де вона використовує метафору океану, щоб передати глибину почуттів.

Таким чином, мовлення Біллі Айліш, як у піснях, так і в інтерв'ю, є яскравим прикладом використання багатозначних лексичних та стилістичних

прийомів. Вона майстерно поєднує емоційну лексику, короткі синтаксичні конструкції, іронію та метафори, щоб створити унікальний мовленнєвий стиль, який відображає її особистість та світогляд.

## 2.2. Невербальна складова комунікативної діяльності Біллі Айліш

Невербальна складова, зокрема стиль одягу та сценічні образи, також відіграє важливу роль у формуванні її дискурсивної особистості. Айліш створює унікальний візуальний контекст для своєї музики, використовуючи моду як ще один засіб самовираження та комунікації. Її вибір одягу часто є виразом її ставлення до суспільних норм і очікувань, що робить її символом нової хвилі артистів, які кидають виклик традиціям і формують нові культурні тенденції.

Біллі Айліш є однією з найзначніших і впливових фігур сучасної музики, завдяки своїм інноваційним підходам не тільки у музиці, але й у способі самовираження. Її особистість і публічний образ формується не лише через вербальну комунікацію, але й через багатий спектр невербальних елементів. Невербальна складова особистості Біллі Айліш включає її зовнішній вигляд, мову тіла, стилістичні рішення, а також використання візуальних та аудіовізуальних ефектів у її творчості.

Міміка Біллі Айліш часто є мінімалістичною, але водночас дуже виразною. Її обличчя може передавати широкий спектр емоцій, від задумливості до відкритого здивування або суму. У своїх кліпах і під час інтерв'ю вона часто використовує нейтральний вираз обличчя, що створює відчуття таємничості та глибокої внутрішньої рефлексії. Такий підхід дозволяє їй залишати місце для інтерпретації і залучення глядача до емоційного стану, що відображається в її піснях. Наприклад, у відео на пісню «*When the Party's Over*» (див. рис. 2.1.), вона майже не змінює виразу обличчя, що підсилює драматичний ефект композиції та підкреслює її емоційну напругу.

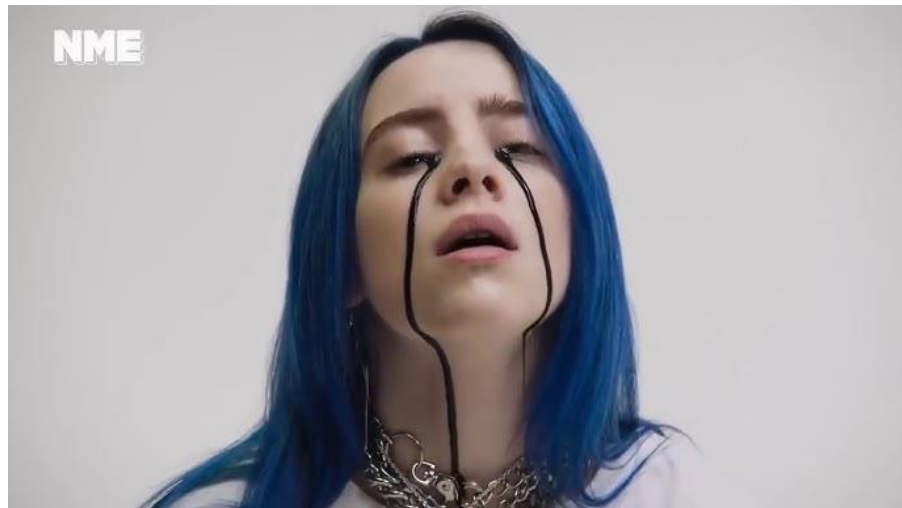


Рис. 2.1. Кліп на пісню «*When the Party's Over*» Біллі Айліш

Жести Айліш також відзначаються своєю стриманістю. Вона часто використовує руки для підкреслення своїх слів або настрою, але її жести залишаються лаконічними та продуманими. Наприклад, під час виступів вона може підняти руку в жесті контролю або влади, що відображає її впевненість на сцені. Важливо відзначити, що через синдром Туретта її рухи не завжди контрольовані, що додає ще один рівень складності до її невербальної комунікації.

Біллі Айліш вирізняється тим, що її зовнішній вигляд не відповідає усталеним модним тенденціям. Вона часто обирає мішкуватий одяг, який, з одного боку, може виглядати нехарактерно для поп-зірки, а з іншого — відображає її відданість концепції свободи і самовираження (див. рис. 2.2.). Такий стиль може бути трактований як спосіб самозахисту та захисту особистих кордонів. За допомогою мішкуватого одягу вона не тільки створює специфічний публічний імідж, але й можливо, намагається приховати своє тіло, щоб зосередити увагу публіки на своїй музиці та творчості, а не на фізичних аспектах.



Рис. 2.2. Мішкуватий стиль одягу Біллі Айліш

Айліш часто виражає своє ставлення до моди як до щось вторинного, що не повинно визначати її індивідуальність. Вона публічно відмовляється від стандартів краси і моди, що робить її постать значущою для багатьох молодих людей, які прагнуть бути собою без огляду на суспільні норми. Відсутність інтересу до моди стає частиною її публічного образу, в якому свобода вибору і самовираження є основними цінностями.

Цей підхід до одягу та стилю демонструє значну внутрішню впевненість і відмову від конформізму. Біллі Айліш активно використовує свій образ як засіб комунікації з публікою, виражаючи своє особисте бачення світу та соціальних норм. Її стиль підкреслює, що для неї важливіше бути вірною собі, ніж слідувати загальноприйнятим модним трендам.

У травні 2019 року Айліш стала обличчям рекламної кампанії *Calvin Klein*, де відкрито заявила, що обирає мішкуватий одяг, щоб уникнути осуду та обговорення свого тіла. Цей крок став символом її бажання контролювати власний імідж та захистити себе від об'єктивізації. Вона використовує свій стиль як щит, щоб уникнути тиску суспільних стандартів краси, а також підкреслює важливість прийняття себе без урахування сторонньої думки.

Айліш розкрила цю тему ще глибше у короткометражному фільмі «*Not My Responsibility*», який дебютував у березні 2020 року під час її туру «*Where Do We*

*Go? Tour*». У фільмі вона ділиться особистими переживаннями стосовно тиску на жінок і сорому за тіло. Цей візуальний проект став ще одним важливим аспектом її невербальної комунікації, який дозволяє їй донести до аудиторії складні емоції та меседжі, не обмежуючись лише словами.

У 2021 році Айліш зробила новий крок у своєму публічному іміджі, з'явившись на обкладинці червневого видання журналу *Vogue*. На відміну від звичних для неї мішкуватих образів, на цій фотосесії вона постала у спідній білизні та корсетах. Це радикальне перевтілення відображає її прагнення до експериментів і зміни власного образу, а також бажання кинути виклик традиційним уявленням про красу. Айліш навмисно обирає такий образ, щоб показати, що вона має повний контроль над своїм тілом і зовнішнім виглядом, навіть якщо це суперечить її попередньому публічному іміджу.

На тому ж етапі кар'єри Айліш взяла участь у знаменитому балу *Met Gala*, де з'явилася у сукні від Оскара де ла Рента. Її умова щодо припинення використання натурального хутра модним будинком стала ще одним яскравим прикладом того, як Айліш використовує свою популярність і зовнішній вигляд для просування важливих для неї етичних цінностей. Крім того, порівняння її образу із Мерилін Монро підкреслило зв'язок між її сучасним стилем та іконами минулого, одночасно вказуючи на переосмислення ідеалів жіночої краси.

Ці моменти підкреслюють, що невербальна складова особистості Біллі Айліш є не просто елементом її публічного образу, але й потужним засобом вираження її світогляду, соціальної позиції та внутрішніх переживань. Вона активно використовує свої візуальні образи для того, щоб змінювати уявлення про жіночність, тіло та особистість у сучасному суспільстві, залишаючи глибокий вплив на своїх шанувальників та культурний ландшафт загалом.

Важливо зазначити, що стиль Айліш не є випадковим чи спонтанним вибором. Це частина її особистісного вираження, яка підкріплюється її творчістю та публічним образом. Через свій зовнішній вигляд вона комунікує свою унікальність і незалежність, що робить її впізнаваною і значущою фігурою в культурі сучасного шоу-бізнесу.

Участь Біллі Айліш у численних рекламних кампаніях і співпраці з різними брендами свідчить про її здатність використовувати моду та індустрію краси як інструменти для самовираження та комунікації зі своїми прихильниками. Її співпраця з художниками та дизайнерами, як-от Такасі Муракамі, демонструє її схильність до експериментів і готовність до співпраці з представниками різних творчих напрямів. Це підкреслює її унікальність і бажання виходити за межі стандартів і очікувань, які зазвичай ставляться перед зірками її рівня.

Рекламні кампанії з такими брендами, як *Calvin Klein* і *Chanel*, дозволяють Айліш використовувати свою впізнаваність для підтримки тем, що її хвилюють, наприклад, психічного здоров'я. Її участь у кампанії «*Seize the Awkward*», спрямованій на підвищення обізнаності про психічне здоров'я, є важливим прикладом того, як вона використовує свою платформу для соціально значущих питань.

Заснування власного парфумерного бренду «*Eilish*» у листопаді 2021 року стало ще одним етапом у розвитку її невербальної комунікації. Через аромати Айліш може передавати свої емоції та настрої, використовуючи невидимий, але потужний засіб самовираження. Це підкреслює її здатність трансформувати своє бачення і внутрішні почуття в різні форми мистецтва, включаючи запахи.

Невербальна складова особистості Біллі Айліш не обмежується лише її музикою та зовнішнім виглядом, але й включає політичну активність та соціальну позицію, які вона висловлює через різні форми творчого самовираження. Її підтримка важливих соціальних і політичних питань є невід'ємною частиною її ідентичності, що також проявляється в її невербальній комунікації.

Айліш активно використовує свою платформу для привернення уваги до глобальних проблем, таких як зміна клімату, права тварин і гендерна рівність. Через свої соціальні мережі та участь у громадських ініціативах вона виражає свою підтримку різним соціальним рухам. Наприклад, нагороди від PETA і її статус «Людини року» в 2021 році підкреслюють важливість захисту тварин у її

житті. Це також відображається в її рішеннях стосовно способу життя, таких як вегетаріанство, і критика промисловості, яка шкодить тваринам.

Її прихильність до бодіпозитиву та гендерної рівності виявляється через мистецькі проекти, такі як короткометражний фільм «Не моя відповідальність» і пісня «*Your Power*», що критикує сексуальну експлуатацію жінок. Айліш використовує ці форми мистецтва як засіб боротьби проти подвійних стандартів і стереотипів, що стосуються жінок у суспільстві.

Невербальна складова особистості Біллі Айліш включає не лише її зовнішній вигляд, стиль одягу чи політичну активність, але й тонкі аспекти її поведінки та виразу емоцій. Один із таких аспектів — її ставлення до усмішок, яке відображає внутрішній світ співачки та її сприйняття соціальної взаємодії.

Біллі Айліш часто уникає публічних усмішок, що може здатися несподіваним для тих, хто звик до образу привітних і доброзичливих знаменитостей. Її небажання усміхатися може бути сприйняте як частина її самовираження, в якому вона прагне уникати фальші та нещирості. Айліш неодноразово підкреслювала, що не любить відчувати себе змушеною відповідати на усмішки, оскільки це може створювати тиск на її емоційний стан і змушувати почуватися некомфортно.

Назва її першого туру та міні-альбому «*Don't Smile at Me*» (укр. «Не усміхайтеся мені») чітко вказує на те, що цей аспект є важливою частиною її особистості. Вона свідомо вибирає цей меседж як назву свого дебютного проекту, підкреслюючи своє ставлення до соціальних конвенцій, пов'язаних із виразом емоцій. Це також демонструє, що Біллі Айліш відстоює право бути собою, не підлаштовуючись під очікування оточуючих.

Ця частина невербальної комунікації Айліш може бути пов'язана з її бажанням залишатися автентичною у світі, де часто існує тиск на знаменитостей постійно виглядати щасливими і привітними. Її відмова від такого стереотипу показує її як людину, яка прагне бути чесною і відкритою, навіть якщо це йде врозріз із загальноприйнятими соціальними нормами. Вона підкреслює, що

справжні емоції важливіші за штучний фасад, який часто нав'язується суспільством.

Небажання Біллі Айліш усміхатися можна розглядати як частину її невербальної складової, яка відображає її внутрішній світ і бажання бути щирою перед собою та своєю аудиторією. Це є ще одним аспектом, який робить її унікальною і виділяє серед інших артистів, створюючи образ, який не просто відображає, а й формує її публічну ідентичність.

Невербальна складова особистості Біллі Айліш глибоко пов'язана з її неповторним підходом до поп-музики, який зумовлює сильний вплив на її слухачів. Однією з найяскравіших рис, яка виділяє Айліш серед інших артистів, є її готовність виходити за межі загальноприйнятих норм і підкреслювати свої дивацтва. Вона відмовляється дотримуватися традиційних стандартів краси та поведінки, що дозволяє їй створювати унікальний і незабутній образ.

Захоплення Біллі Айліш темними та тривожними елементами, зокрема фільмами жахів, має вагоме значення в її творчості. Це впливає не лише на тексти її пісень, а й на невербальні аспекти її виступів і кліпів. Айліш часто використовує елементи страху та тривоги у своїх музичних відео, створюючи візуальні образи, які викликають сильні емоційні реакції. Її музичні відео, такі як «*Bad Guy*» і «*Bury a Friend*», демонструють відверте використання страхітливих і шокуючих образів, які роблять її мистецтво ще більш виразним і глибоким.

Ці відео служать своєрідним відображенням внутрішнього світу Біллі Айліш, де страх і біль переплітаються з бажанням самовираження. Використання таких візуальних елементів, як обезголовлені голови в мішках або шприци, що встромлюються в спину, підсилює тематику її пісень і створює потужний емоційний контекст, який важко ігнорувати. Такі символи відображають її готовність досліджувати темніші аспекти людського досвіду та переносити ці переживання у свою творчість, роблячи її більш автентичною та глибокою.

Цей аспект невербальної складової Біллі Айліш підкреслює її прагнення до індивідуальності та самовираження через нестандартні засоби. Її здатність передавати емоції та настрої за допомогою шокуючих і незвичних візуальних

образів є невід'ємною частиною її творчого процесу. Вона вміє використовувати невербальні елементи для створення особливої атмосфери, яка привертає увагу і залишає сильний враження у слухачів.

Біллі Айліш відома не лише своєю музикою, а й яскравим і неповторним іміджем, який стає невід'ємною частиною її публічного образу. Її підхід до стилю, зокрема, часта зміна кольору волосся, демонструє ключовий аспект її невербальної складової особистості.

Колір волосся Біллі Айліш є важливим елементом її індивідуальності та самовираження. Від бірюзового до платиного блонда, її волосся стає символом постійної трансформації і експериментування. Цей аспект іміджу не лише привертає увагу, а й підкреслює її унікальність і бажання не відповідати загальним трендам. Зміна кольору волосся дозволяє їй експериментувати з різними стилями та настроями, що додає її образу динамічності і свіжості.

Зокрема, бірюзовий колір волосся, який Біллі носила на початку своєї кар'єри (жив рис. 2.3.), став її візитівкою і символом нового покоління артистів, що прагнуть відмовитися від традиційних стандартів краси. Пізніше вона переходить до більш натуральних відтінків, таких як блондин, але навіть у цих змінах зберігає свою індивідуальність. Зміна кольору волосся є частиною її методу візуального самовираження, що дозволяє їй постійно оновлювати свій імідж і підтримувати цікавість публіки.



Рис. 2.3. Бірюзове волосся Біллі Айліш на початку кар'єри

Біллі Айліш також використовує кольорові рішення для передачі настрою і тематики своїх проектів. Наприклад, у кліпах і публічних виступах вона часто синхронізує колір волосся з тематикою відео або пісень, що дозволяє створювати гармонійний і продуманий образ. Такий підхід підкреслює її здатність інтегрувати невербальні елементи у свою творчість, перетворюючи їх на потужний засіб комунікації.

Ще один важливий аспект – це те, як Біллі Айліш використовує зміну кольору волосся як спосіб реагування на різні етапи свого життя та кар'єри. Зміна кольору може відображати її емоційний стан, внутрішні трансформації або важливі події, що відбуваються в її житті. Це дозволяє їй підтримувати тісний зв'язок з аудиторією, демонструючи, що її особисте і творчість є частинами єдиного цілого.

Отже, невербальна складова особистості Біллі Айліш є ключовим елементом її публічного образу і творчості, відзначаючи її унікальність у світі поп-музики. Її нестандартний стиль одягу, часта зміна кольору волосся, а також міміка і жести є потужними засобами самовираження та відмови від традиційних норм і трендів. Айліш використовує ці невербальні елементи, включно з позами та рухами, для підкреслення своєї індивідуальності, передачі емоцій і тематики своїх проектів. Важливо відзначити, що через синдром Туретта її рухи не завжди контрольовані, що додає ще більше глибини до її образу. Її загальний стиль, який поєднує іронію, експериментальність та провокацію, допомагає формувати глибший зв'язок з аудиторією і демонструє її непересічний підхід до мистецтва та особистого вираження.

## **Висновки до розділу II**

1. У розділі II нашого дослідження здійснено комплексний аналіз творчої дискурсивної особистості Біллі Айліш через призму її вербальної і невербальної поведінки та порівняння її особистості в реальному житті і творчості. Розглянуті аспекти дозволяють краще зрозуміти, як Біллі Айліш конструює і підтримує свій

унікальний публічний образ, а також як її особисті переживання і внутрішні конфлікти відображаються в її творчості.

2. Аналіз мови Біллі Айліш в інтерв'ю і піснях показав, що її лексичний вибір і стиль комунікації формують специфічний емоційний ландшафт. Її мова в інтерв'ю часто містить особисті рефлексії, що підкреслюють її емоційну вразливість і боротьбу з власними внутрішніми тривогами. У піснях Біллі Айліш використовує метафори і образи, що вказують на темні, інтимні аспекти її життя, формуючи неповторний світовий образ і викликаючи емоційний відгук у слухачів.

3. На синтаксичному рівні мовленню Біллі Айліш притаманні використання повторів різних типів, риторичних і розділових питань, еліптичних речень.

4. На лексичному рівні мовленні Біллі Айліш спостерігається численне використання займенників першої особи однини, іменників і прикметників зі значенням «страх», «тривога», «самотність», «страждання» тощо, а також прикметників найвищого ступеню порівняння.

5. На фонетичному рівні Біллі Айліш використовує алітерацію та асонанс для створення ритмічного малюнку в піснях. В своїх інтерв'ю вона майстерно використовує інтонаційні паузи для підсилення повідомлення.

6. Невербальна складова особистості Біллі Айліш, зокрема її міміка, жести та стиль одягу, грає ключову роль у формуванні її публічного іміджу. Її часто похмурий вираз обличчя і мішкуватий одяг служать інструментами для вираження індивідуальності та бажання уникнути надмірної уваги до її фізичної зовнішності. Цей невербальний стиль допомагає підкреслити її особисту аутентичність та дистанціюватися від традиційних поп-шаблонів.

7. У реальному житті Біллі бореться з особистими проблемами і намагається зберегти близькість до своєї родини, у той час як її творчий образ часто акцентує темні і складні емоції, що підкреслюють її публічний імідж. Незважаючи на це, і реальність, і творчість взаємодіють, формуючи унікальний образ артистки, яка використовує свою музику і невербальні вирази для самовираження і комунікації з аудиторією.

8. Таким чином, Біллі Айліш є складною і багатогранною особистістю, що поєднує елементи особистих переживань і публічного іміджу. Її справжнє «я» і сценічний образ взаємодіють, створюючи потужний вплив на слухачів. Порівняння цих двох сторін дозволяє краще зрозуміти, як Біллі Айліш використовує свою творчість як інструмент для самовираження та як вона справляється з тиском слави і публічного життя. Її індивідуальність та автентичність, як на мовному, так і невербальному рівнях, роблять її роботи важливими для розуміння сучасних тенденцій у музиці та мистецтві і несуть важливий соціальний меседж.

## ЗАГАЛЬНІ ВИСНОВКИ

У процесі написання нашого дослідження на тему «Біллі Айліш як творча дискурсивна особистість» були досягнуті основні цілі та вирішені поставлені завдання, що дозволило здійснити глибокий аналіз особистості та творчості співачки.

Розгляд поняття мовленнєвої особистості виявив, що це поняття включає в себе не тільки вербальні елементи комунікації, але й цінності, переконання та індивідуальні особливості, які проявляються через мову та стиль спілкування. У контексті творчої діяльності мовленнєва особистість є важливим компонентом, що допомагає зрозуміти, як індивідуальність артиста формує його публічний імідж.

Дослідження показало, що комунікативна діяльність дискурсивної особистості складається з кількох основних елементів: вербальних і невербальних компонентів, зумовлених культурним і соціальним контекстами, а також особистими переживаннями та емоціями. Ці складові разом формують цілісний образ артиста, який впливає на сприйняття його творчості.

З'ясовано, що творча дискурсивна особистість відрізняється своєю здатністю виражати індивідуальність через творчі продукти. Вона включає в себе не тільки емоційний і психологічний стан, але й інноваційний підхід до творчості, що відображається у виборі тем, стилістики і формату роботи.

Важливим аспектом мовлення Біллі Айліш є її унікальна вербальна виразність, яка яскраво відображає її особистісні переживання та емоційні стани. В її інтерв'ю та піснях можна спостерігати використання специфічних лексичних і стилістичних засобів, які формують індивідуальний стиль спілкування і творчого самовираження.

Перш за все, у мові Біллі Айліш часто зустрічаються особисті рефлексії. Співачка не боїться відкрито говорити про свої внутрішні переживання, страхи і сумніви, що надає їй висловлюванням глибокої емоційної щирості. У своїх інтерв'ю і піснях вона використовує прямий і незахищений стиль, щоб передати

свої внутрішні конфлікти та розчарування. Цей особистісний підхід дозволяє слухачам краще зрозуміти її емоційний стан і знайти відгук у власному досвіді.

Метафори та образи є ще однією характерною рисою її вербального стилю. Біллі Айліш часто використовує метафоричні вирази для створення яскравих і запам'ятовуваних образів, які допомагають глибше проникнути в її творчий світ. Ці метафори часто пов'язані з ідеєю самоізоляції і внутрішнього конфлікту, що дозволяє слухачам сприймати текст не лише на буквальному рівні, але й через призму особистих інтерпретацій.

Емоційна багатогранність вербальних виразів Біллі Айліш забезпечується через використання різноманітних тональностей і настроїв. Її мова коливається від темного і похмурого до легшого і грайливого, що створює багатогранний образ. У своєму мовленні вона змінює інтонації і стиль виконання, що дозволяє їй відобразити різні аспекти свого внутрішнього стану.

Завдяки цим вербальним компонентам, Біллі Айліш створює глибокий і багатогранний образ, який резонує з аудиторією на кількох рівнях. Її мова не лише передає особисті переживання, але й дозволяє слухачам встановити емоційний зв'язок, розпізнати в піснях свої власні почуття і досвід. Вона використовує слова як інструмент для самовираження, створюючи унікальну і впізнавану художню реальність, яка робить її творчість впливовою і значущою.

Невербальні елементи, такі як міміка, жести та стиль одягу, грають ключову роль у формуванні публічного іміджу Біллі Айліш, надаючи додаткову глибину її особистісному виразу та творчому стилю. Її міміка, в якій переважають похмурі та задумливі вирази обличчя, і є важливим аспектом її сценічного образу, активно використовується для підкреслення її унікальності та емоційного стану. Цей характерний похмурий вираз обличчя часто контрастує з веселими або легкими темами пісень, що створює додатковий рівень інтерпретації та спонукає слухачів до глибшого осмислення змісту.

Жести Біллі Айліш на сцені та в публічних виступах також є важливою частиною її невербальної комунікації. Вони часто відзначаються певною

стриманістю і мінімалізмом, що підкреслює її індивідуальність і відмову від звичайних шоу-елементів, характерних для поп-культури.

Стиль одягу Біллі Айліш є ще одним критичним аспектом її невербальної комунікації. Її вибір мішкватого одягу і об'ємних силуетів має на меті підкреслити відмову від традиційних стандартів краси і поп-стилю. Таке рішення допомагає їй уникати уваги до фізичних характеристик і зосереджуватися на творчості та особистій автентичності. Колірні палітри, матеріали і дизайн одягу, який вона носить, також додають певний настрій і відображають емоційний стан, що надає глибший контекст її пісням і публічним виступам.

Порівняння особистості Біллі Айліш у реальному житті та її публічного образу показало, що існує суттєва і складна взаємодія між її особистими переживаннями і творчим виразом, вони взаємодіють і доповнюють один одного, створюючи цілісний і комплексний образ, який резонує з її аудиторією.

Узагальнюючи результати дослідження, можна стверджувати, що Біллі Айліш є яскравим прикладом сучасної творчої дискурсивної особистості, яка через своє унікальне поєднання вербальних і невербальних виразів формує неповторний образ, що глибоко резонує з глобальною аудиторією. Її підхід до творчості і самовираження не лише створює новаторський стиль, але й відображає сучасні тенденції в мистецтві та культурі. Вона демонструє, як індивідуальність і автентичність можуть впливати на сприйняття та еволюцію культурних і мистецьких стандартів у сучасному світі.

Перспективи дослідження вбачаємо в аналізі творчої дискурсивної особистості на більш репрезентативному матеріалі.

## СПИСОК ВИКОРИСТАНИХ ДЖЕРЕЛ

1. Бацевич Ф. С. Основи комунікативної лінгвістики. Київ, 2004. 342 с. URL: [https://document.kdu.edu.ua/info\\_zab/061\\_123.pdf](https://document.kdu.edu.ua/info_zab/061_123.pdf) (Дата звернення: 24.07.2024).
2. Бондаренко Я. О. Дискурс акцентуєваних мовних особистостей: комунікативно-когнітивний аспект (на матеріалі персонажного мовлення в сучасній американській художній прозі). Автореферат дис. ... канд. філол. наук. Київ, 2002. 20 с. URL: <http://rep.knlu.edu.ua/xmlui/bitstream/handle/787878787/1310/02BYOANP.pdf?sequence=&isAllowed=y> (Дата звернення: 24.07.2024).
3. Волощук І. С. Структура і зміст творчого потенціалу особистості. *Освіта та розвиток обдарованої особистості*. 2013. № 2. С. 8—13. URL: [http://nbuv.gov.ua/UJRN/Otros\\_2013\\_2\\_4](http://nbuv.gov.ua/UJRN/Otros_2013_2_4) (Дата звернення: 22.07.2024).
4. Данилюк С. С. Дискурсивна, стратегічна, соціальна та соціокультурна компетенції як складники комунікативної компетенції в межах моделі формування професійної компетентності майбутніх філологів засобами інтернет-технологій. *Педагогіка формування творчої особистості у вищій і загальноосвітній школах*. 2013. Вип. 30. С. 137—143. URL: [http://nbuv.gov.ua/UJRN/Pfto\\_2013\\_30\\_24](http://nbuv.gov.ua/UJRN/Pfto_2013_30_24) (Дата звернення: 18.07.2024).
5. Дяченко М. Д. Наукова інтерпретація поняття «Мовна особистість» у контексті педагогічних досліджень. *Педагогіка формування творчої особистості у вищій і загальноосвітній школах*. 2017. Вип. 53. С. 125—131. URL: <http://www.pedagogy-journal.kpu.zp.ua/archive/2017/53/18.pdf> (Дата звернення: 24.08.2024).
6. Загнітко А. Психолінгвістична модель лінгвоперсоналогії: категорійно-рівневий вимір. *Досягнення та перспективи дослідження феномену здоров'я у сучасній психології*: матеріали Всеукраїнської наук.-прак. конф. Вінниця, 2016. С. 66. URL: <https://science.donnu.edu.ua/wp-content/uploads/sites/6/2019/02/Teoriya-lingvopersonologiyi.pdf> (Дата звернення: 16.08.2024).

7. Загнітко А. Сучасна лінгвоперсонологія: рівні, одиниці і категорії. *Збірник наукових праць професорсько-викладацького складу ДонНУ імені Василя Стуса за 2015-1016 рр.* Вінниця, 2017. URL: <http://jpv.s.donnu.edu.ua/article/view/3654/3687> (Дата звернення: 25.07.2024).
8. Загнітко А. Теорії сучасних лінгвістичних вчень: навчальний посібник. Вінниця, 2019. 528 с.. URL: <https://science.donnu.edu.ua/wp-content/uploads/sites/6/2019/02/Teoriya-lingvopersonologiyi.pdf> (Дата звернення: 25.07.2024).
9. Загурська С. М. Статусно-рольові особливості владних комунікацій. *Вісник Харківської державної академії культури*. 2013. № 39. С. 172—178.
10. Космеда Т. Гендерна лінгвістика в Україні: історія, теоретичні засади, дискурсивна практика. Харків, Дрогобич. 2014. 472 с. URL: <http://dspace.nbuv.gov.ua/bitstream/handle/123456789/183988/08-Doroshenko.pdf?sequence=1> (Дата звернення: 25.07.2024).
11. Космеда Т. А. Мовна спроможність, комунікативна компетенція мовна особистість як проблемні питання сучасного українського мовознавства. *Лінгвістична палітра*. Харків, 2009. С. 129—140.
12. Космеда Т. А. Семантика й прагматика дискурсивного слова та його потенціал для діагностики психотипу мовної особистості: аспектуальний опис. Харків, 2019. 307 с. URL: <https://dspace.hnpu.edu.ua/server/api/core/bitstreams/72810a0c-97d9-4f12-850c-ac6d08416329/content> (Дата звернення: 25.07.2024).
13. Крохмальна Г. Деякі аспекти мовної особистості вченого. URL: [https://pedagogy.lnu.edu.ua/wp-content/uploads/2020/05/Stattia\\_Krokhmal-na-2.pdf](https://pedagogy.lnu.edu.ua/wp-content/uploads/2020/05/Stattia_Krokhmal-na-2.pdf) (Дата звернення: 25.07.2024).
14. Куранова С. Проблеми дослідження мовної особистості у психолінгвістиці. *Вісник Маріупольського державного гуманітарного університету*. 2017. № 16. С. 90—97. URL: <https://ekmair.ukma.edu.ua/server/api/core/bitstreams/f38971ea-f745-45ee-a6f3-7ff399d77494/content> (Дата звернення: 25.07.2024).

15. Монастир'юва Л. Дискурсивна особистість у сучасній лінгвістиці. *Науковий вісник Міжнародного гуманітарного університету*. 2019. № 39. Том 3. С. 45—47. URL: [http://www.vestnik-philology.mgu.od.ua/archive/v39/part\\_3/Filologi39\\_3.pdf#page=45](http://www.vestnik-philology.mgu.od.ua/archive/v39/part_3/Filologi39_3.pdf#page=45) (Дата звернення: 27.07.2024).
16. Папіш В. Багатоаспектне дослідження мовної особистості: актуалізація психолінгвістичних параметрів. *Slavia orientalis*. Polish Academy of Sciences. Tom LXXI. Nr 4. 2022. S. 835—849. DOI: 10.24425/slo.2022.143222.
17. Пасинок В. Г. Переконливе мовлення і педмайстерність викладача. *Проблеми сучасної освіти*. 2012. Вип. 3. С. 36—45.
18. Потебня О. Естетика і поетика слова: збірник. Київ: Мистецтво, 1985. 301 с. URL: [http://irbis-nbuv.gov.ua/cgi-bin/ua/elib.exe?Z21ID=&I21DBN=UKRLIB&P21DBN=UKRLIB&S21STN=1&S21REF=10&S21FMT=online\\_book&C21COM=S&S21CNR=20&S21P01=0&S21P02=0&S21P03=FF=&S21STR=ukr0001222](http://irbis-nbuv.gov.ua/cgi-bin/ua/elib.exe?Z21ID=&I21DBN=UKRLIB&P21DBN=UKRLIB&S21STN=1&S21REF=10&S21FMT=online_book&C21COM=S&S21CNR=20&S21P01=0&S21P02=0&S21P03=FF=&S21STR=ukr0001222) (Дата звернення: 29.07.2024).
19. Ригованова В. Конвергентність когнітивного і лінгвістичного напрямків у дослідженні мовної особистості. *Мова і суспільство*. 2010. Вип. 1. С. 38—44. URL: <http://publications.lnu.edu.ua/collections/index.php/ls/article/view/1682/1729> (Дата звернення: 29.07.2024).
20. Романченко А. Мовна, комунікативна, дискурсивна особистість: проблема кореляції понять. *Науковий вісник Міжнародного гуманітарного університету*. 2016. № 25. Том 1. С. 68—70. URL: [http://www.vestnik-philology.mgu.od.ua/archive/v25/part\\_1/21.pdf](http://www.vestnik-philology.mgu.od.ua/archive/v25/part_1/21.pdf) (Дата звернення: 26.07.2024).
21. Романченко А. П. Елітарна мовна особистість: критерії виокремлення. *Науковий журнал Львівського державного університету безпеки життєдіяльності «Львівський філологічний часопис»*. 2018. №3. С. 219—222.
22. Романченко А. П. Теоретичні засади лінгвоелітології як напряму лінгвоперсонології. *Сучасний вимір філологічних наук: збірник тез*. Львів, 2020. С. 54—56.

- 23.Самохіна В. Креативна дискурсивна особистість в екосистемі творчої діяльності. *Вісник Харківського національного університету імені В. Н. Каразіна*. 2019. Вип. 90. С. 19—25.
- 24.Селігей П. Мовна свідомість: структура, типологія, виховання. Київ, 2012. 118 с.
- 25.Славова Л. Мовна особистість політика у дзеркалі образно-асоціативного сприйняття: США-Україна. *Мовні і концептуальні картини світу*. 2014. Вип. 47(2). С. 335—345.
- 26.Солощук Л. В. Взаємодія вербальних і невербальних компонентів комунікації у сучасному англomовному дискурсі: дис. ... доктора філол. наук. Київ, 2009. 469 с.
- 27.Солощук Л. Дискурсивна особистість у світлі теорії полікодовості комунікативного процесу. *Записки з романо-германської філології*. 2015. Вип. 1. С. 167—174. URL: <http://rgnotes.onu.edu.ua/article/view/51890/47788> (Дата звернення: 26.07.2024).
- 28.Сотников А. Складові компоненти мовної особистості в контексті міжкультурної комунікації. *Лінгвістика XXI століття: нові дослідження і перспективи*. Київ, 2012. С. 267—271. URL: <http://dspace.nbuv.gov.ua/bitstream/handle/123456789/43718/33-Sotnikov.pdf?sequence=1> (Дата звернення: 26.07.2024).
- 29.Струганець Л. Поняття «мовна особистість» в україністиці. *Культура слова*. 2012. № 77. С. 127—133. URL: <http://dspace.nbuv.gov.ua/bitstream/handle/123456789/110242/22-Struhanets.pdf?sequence=1> (Дата звернення: 26.07.2024).
30. Сукаленко Т. М. Лінгвокультурні типажі в українській художній літературі XIX ст. Київ, 2018. 676 с.
31. Billie Eilish interview: Growing up in public a 'bruising experience'. BBC News. URL: <https://www.youtube.com/watch?v=48pYog8H2mA>

32. Billie Eilish Would Like To Reintroduce Herself. <https://www.rollingstone.com/music/music-features/billie-eilish-hit-me-hard-and-soft-mental-health-fame-1235003585/> (Last accessed: 23.10.2024).
33. Kosmeda T., Zahnitko A., Krasnobaeva-Chorna Zh. Delineation of Linguopersonology and Linguoaxiology. Poznań, 2019. 253 p. URL: [https://r.donnu.edu.ua/bitstream/123456789/1505/1/Kosmeda\\_Zahnitko\\_Krasnobaeva\\_Chorna\\_Delineation\\_2019](https://r.donnu.edu.ua/bitstream/123456789/1505/1/Kosmeda_Zahnitko_Krasnobaeva_Chorna_Delineation_2019) (Last accessed: 23.07.2024).
34. McLarney-Vesotski, A. R., Bernieri, F., & Rempala, D. Personality perception: A developmental study. *Journal of Research in Personality*. 2006. № 40 (5). P. 652— 674.
35. Newman L., Pennebaker J., Berry D., Richards J. Lying Words: Predicting Deception from Linguistic Styles. *Personality and Social Psychology Bulletin*. 2003. № 5. P. 665—675. DOI:10.1177/0146167203029005010 (Last accessed: 23.07.2024).
36. Yee N., Harris H., Jabon M., Bailenson J.N. The Expression of Personality in Virtual Worlds. *Social Psychological and Personality Science*. 2011. DOI:10.1177/1948550610379056 (Last accessed: 22.07.2024).
37. Zagurska S. N. Gender as a communicative reality in term of mass consciousness. *European Applied Sciences*. 2016. № 9. C. 49—51. (Last accessed: 23.07.2024).

## ABSTRACT

of the MA thesis “Billie Eilish as a Creative Discursive Personality”

(Kharkiv, 2024)

written by Oleksandra H. Shcherbak

(research advisor – I. Yu. Nabokova, PhD)

This MA thesis researches the communicative behaviour of Billie Eilish as a creative discursive personality.

The **relevance** of the research is accounted for by the growing importance of individual style in the musical and cultural spheres as fields of mass social interaction. Billie Eilish is a cultural phenomenon whose style is characterized by boldness, authenticity and adaptability, which allows her to effectively communicate with different audiences and create a unique communicative space. The study of the creative discursive personality of Billie Eilish is important for a better understanding of the mechanisms of communication in the context of globalization and cultural diversity, as well as for analyzing the ways in which the individuality of the artist interacts with cultural and social contexts.

The **object-matter** of the study is the creative discursive personality of Billie Eilish, with the **subject-matter** being her communicative behavior on the verbal and non-verbal levels.

The **data analyzed** comprise 67 discursive fragments from Billie Eilish’s interviews as well as the lyrics of her songs.

The research **aims** at analyzing the creative discursive personality of the singer Billie Eilish through the prism of verbal and non-verbal components of her communicative activity.

In order to achieve this aim, the following **objectives** have been set forth:

- to study the content of the notion ‘discursive personality’;
- to identify the constituents of discursive personality;
- to define a creative discursive personality;
- to analyze the verbal components of Billie Eilish’s communicative activity;

- to analyze the non-verbal components of Billie Eilish's communicative behaviour;
- to compare communicative activities of Billie Eilish as a discursive personality in real life and creative work.

The **scientific novelty** of the research reveals itself in the fact that the specifics of the communicative behaviour of Billie Eilish as a creative discursive personality have been outlined for the first time.

The **applied value** of the research results lies in the possibility of their use in courses on the theory of communication, general linguistics ("Language and Society"), sociolinguistics, in special courses on discourse analysis, as well as in students' and postwriting course and diploma projects.

The **structural parts** of the MA thesis are the introduction, two chapters with conclusions, the general conclusion, and the list of references (37 entries), and the list of sources of illustrative material. The textual part of the paper comprises 42 pages, with the overall number of pages being 53.

The **introduction** substantiates the relevance of the research topic, scientific novelty and applied value of the research results, sets the research aim and objectives, provides information on the set of data and research methods.

In the **first chapter**, we dwell on the meaning and composition of the terms 'language personality', 'speech personality' and 'discursive personality'. The distinguishing features of a creative discursive personality were analyzed. The latter is characterized by innovative use of linguistic units, various stylistic means, promotion of socially significant issues.

In the **second chapter**, we present analysis of Billie Eilish's communicative activities on verbal and non-verbal levels in real life and her songs.

The **general conclusion** summarizes the results of the study and outlines the prospects for further research. It was concluded that Billie Eilish can be considered a creative discursive personality.

The main provisions of the research are presented in the article "Verbal Behavior of Billie Eilish as a Creative Discursive Personality".