

МІНІСТЕРСТВО ОСВІТИ І НАУКИ УКРАЇНИ
ХАРКІВСЬКИЙ НАЦІОНАЛЬНИЙ УНІВЕРСИТЕТ ІМЕНІ В.Н.КАРАЗІНА

ФАКУЛЬТЕТ ПСИХОЛОГІЇ

КАФЕДРА ЗАГАЛЬНОЇ ПСИХОЛОГІЇ

КВАЛІФІКАЦІЙНА РОБОТА

на тему: «Агресія як прояв дезадаптації у осіб зі статусом тимчасового захисту в ЄС»

Студентки 4 курсу групи ПС-42 першого
(бакалаврського) рівня вищої освіти освітньо-
професійної програми «Психологія» за
спеціальністю 053 – ПСИХОЛОГІЯ

Дар'ї ПЕТУХОВОЇ

Керівник кандидат психологічних наук, доцент
Наталія МАЄВСЬКА

Чотирьохрівнева шкала оцінювання _____

Кількість балів: _____

Члени комісії _____
(підпис) (прізвище та ініціали)

(підпис) (прізвище та ініціали)

(підпис) (прізвище та ініціали)

ЗМІСТ

ВСТУП.....	3
РОЗДІЛ 1. ТЕОРЕТИЧНЕ ДОСЛІДЖЕННЯ ДЕЗАДАПТАЦІЇ ТА АГРЕСИВНОСТІ В ЮНАЦЬКОМУ ВІЦІ	5
1.1. Адаптація та дезадаптація як психологічні феномени.....	5
1.2. Поняття агресії та агресивності в психологічній літературі.....	9
1.3. Агресивна поведінка молоді при зміні місця проживання як психологічна проблема	12
РОЗДІЛ 2. ЕМПІРИЧНЕ ДОСЛІДЖЕННЯ АГРЕСІЇ ЯК ПРОЯВУ ДЕЗАДАПТАЦІЇ ОСІБ ЮНАЦЬКОГО ВІКУ ЗІ СТАТУСОМ ТИМЧАСОВОГО ЗАХИСТУ В ЄС.....	15
2.1. Організація та методики дослідження.....	15
2.2 Дослідження соціально-психологічної дезадаптації.....	16
2.3. Виявлення видів та рівня агресії.....	24
2.4 Визначення взаємозв'язку агресивності та дезадаптивності.....	27
ВИСНОВКИ.....	33
СПИСОК ВИКОРИСТАНОЇ ЛІТЕРАТУРИ.....	35
АНОТАЦІЇ.....	37
ДОДАТКИ.....	39

ВСТУП

Актуальність. Під час процесу адаптації на новому місці проживання людина використовує різні поведінкові реакції під впливом нових зовнішніх умов. Від 24 лютого 2022 року кожен з українців опинився в складній ситуації, яка вимагає швидких особистісних змін, високого рівня саморегуляції, вміння опановувати себе та паралельно дбати про близьких людей. З цієї ж причини загострилося питання дезадаптації українців, які отримали статус тимчасового захисту в ЄС. Їм стала властива часткова або повна втрата здатності пристосовування до умов соціального середовища в зв'язку зі зміною культурних традицій, в результаті якої людина втрачає розуміння свого місця в житті і втрату набутого досвіду.

При незадоволенні базової потреби у безпеці з'являються неконструктивні поведінкові реакції, зокрема, агресія. При усвідомленні можливої чи явної небезпеки агресія може направлятися на будь-який випадковий об'єкт, на сторонніх людей, які не причетні до її причин, тобто виміщуватися не на істинних об'єктах чи перешкодах, а на їх випадкових заступниках.

Актуальність проблеми пояснюється такими причинами. По-перше, необхідність встановлення зв'язку між проживанням у новому соціальному середовищі та збільшенням проявів агресії особистості. По-друге, необхідність встановлення зв'язку між рівнем адаптивних здібностей особистості та рівнем її агресивності.

Проблема: багато осіб, що проживають в ЄС зі статусом тимчасового захисту, схильні до емоційної дезадаптації через нові умови проживання та незнайомі культурні особливості. Головним питанням цього дослідження є те, чи впливає зниження рівня адаптації на збільшення рівня агресії у осіб юнацького віку.

Об'єкт дослідження: дезадаптація.

Предмет дослідження: агресія як прояв дезадаптації у осіб юнацького віку, які проживають у ЄС зі статусом тимчасового захисту.

Мета дослідження: вивчення взаємозв'язку агресії та дезадаптації.

Гіпотеза: слід очікувати, що у осіб зі статусом тимчасового захисту в ЄС, через низький рівень адаптації буде підвищений рівень агресії.

Завдання дослідження:

- здійснити теоретичний аналіз понять «адаптація» та «дезадаптація», «агресивність» та «агресія»;

- дослідити особистісні риси, рівень адаптації та прояви агресії у студентів, які проживають на території ЄС зі статусом тимчасово захисту, та тих, які проживають на території України;

- дослідити взаємозв'язок між агресією та дезадаптацію у групах досліджуваних.

Методи дослідження:

Теоретичні: аналіз, порівняння, систематизація;

Емпіричні: тестування; на різних етапах дослідження використовувались такі психодіагностичні методики:

- короткий п'ятифакторний опитувальник особистості (ТІРІ);
- методика діагностики соціально-психологічної адаптації К. Роджерса та Р. Даймонда;
- методика визначення агресивності А. Басса – А. Дарки.

Математичні методи: описова статистика, непараметричний критерій U Манна-Уїтні, коефіцієнт кореляції Спірмена.

Вибірка: учасниками дослідження були студенти 2-4 курсів харківських ВНЗ. Далі було сформовано вибірку з 50 досліджуваних віком від 18 до 23 років. Вибірка була розділена на дві групи: 1 – студенти, які після 24 лютого 2024 проживають на території ЄС та мають там статус тимчасового захисту, 2 – студенти, що проживають на території України.

Практична значущість: результати дослідження можуть бути використані при розробці тренінгів для адаптації осіб, що отримали статус тимчасового захисту в ЄС.

РОЗДІЛ 1

ТЕОРЕТИЧНЕ ДОСЛІДЖЕННЯ ДЕЗАДАПТАЦІЇ ТА АГРЕСИВНОСТІ В ЮНАЦЬКОМУ ВІЩІ

1.1. Адаптація та дезадаптація як психологічні феномени

Вивчення проблеми адаптації людини почалося на початку ХХ століття з вивчення фізіологічних процесів, що відбуваються в організмі під впливом зовнішніх руйнівних умов і факторів. Згодом цей процес стали розглядати не тільки стосовно різних аспектів життєдіяльності організму, але зі сторони особистості людини, соціального середовища й колективної поведінки.

Адаптацією (від лат. *adaptare*-приспособувати) називається процес оптимального та динамічного співвідношення вимог оточуючого середовища з можливостями та потребами особистості. Він може здійснюватися на різних рівнях (біологічному, психологічному, соціальному). Психологічна адаптація є багаторівневим і різноплановим явищем, яке поєднує індивідуальні особливості і психіку особистості, а також соціальне середовище, в якому безпосередньо і відбувається її життєдіяльність, включаючи всі види діяльності, якими вона займається. Цей процес включає в себе зміни в мисленні, емоціях, поведінці та інших психологічних аспектах особистості; та здійснюється за допомогою рішучості, прояву ініціативи, прийняття відповідальності, успішній взаємодії з оточуючими, емоційного регулювання, антиципації результатів передбачуваних дій і т. д.

Останнім часом дослідники активно застосовують поняття адаптаційних здібностей. Узагальнення результатів досліджень психологів показало, що традиційно адаптаційні здібності пов'язувалися вченими з окремими сторонами психологічної активності: інтелектом, здатністю впоратися з адаптаційним синдромом в ситуаціях стресу й міжособистісними відношеннями та взаємодіями. Адаптаційні здібності визначаються як індивідуальні психологічні

особливості особистості, що виражаються у виборі найбільш оптимальних та ефективних способів адаптації до навколишнього середовища і стають результатом взаємодії психофізіологічних, психічних, соціально-психологічних явищ.

Рівень адаптованості особистості є результатом процесу адаптації. Адаптованість особистості ділиться на внутрішню, зовнішню і змішану.

Внутрішня адаптованість особистості характеризується перебудовою її функціональних структур і систем при певній зміні середовища її життєдіяльності. Відбувається змістовна, повна, генералізована адаптація.

Зовнішня (поведінкова, пристосувальна) адаптованість особистості відрізняється відсутністю внутрішньої (змістовної) перебудови, збереженням себе і своєї самостійності. Відбувається інструментальна адаптація особистості.

Змішана адаптованість особистості частково проявляється внутрішнім перебудовуванням і підлатуванням під середовище, його цінності і норми, а частково - інструментальною адаптацією зі збереженням свого "я", своєї самостійності, "самості".

Унаслідок адаптації психічної досягається адаптованість - пристосованість до вимог природного чи соціального середовища з одного боку, та власних потреб та інтересів - з іншого, внаслідок чого знижується рівень конфліктності індивіда, послаблюється відчуття внутрішнього дискомфорту; негативний результат адаптації дезадаптованість [2].

Поряд з різними формами адаптації існує явище дезадаптації.

Соціальна дезадаптація виражається в нездатності особистості пристосовуватися до нових умов соціуму, приймати і відповідати «правилам» різних соціальних ролей. Виникає незадоволення своїм становищем у групі, знижується самооцінка, погіршуються комунікативні навички.

Ключовими факторами для розвитку розладу адаптації є:

- значущі і стресогенні для особистості зміни життєвих обставин;
- актуальна потреба індивіда адаптуватися до змінених умов;

- індивідуальні особливості нервово-психічних реакцій людини - сензитивність (підвищена чутливість), недовірливість, тривожність, емоційна лабільність.

До розвитку розладу пристосувальних реакцій можуть призводити наступні події:

- руйнування цілісності і звичності соціальних зв'язків (наприклад, розлука або важка втрата близької людини);
- зміна соціального оточення (переїзд в іншу країну);
- переломні моменти в житті (зміна навчального закладу, народження дитини, звільнення) ;
- серйозна смислова криза (безуспішні спроби досягти заповітної особистої мети або розчарування в досягнутому).

При дезадаптації проявляються наступні ознаки:

Дратівливість. Людині важко розуміти мотиви вчинків інших людей, подивитися на ситуацію з іншого боку, що призводить до нестримного емоційного реагування.. Потрібно відзначити, що іноді людина не розуміє і саму себе.

Агресія – часта ознака психологічної дезадаптації. Внаслідок втрати навички конструктивного спілкування людина стає більш роздратованою, їй стає важко стримувати власні емоції. Деструктивна агресія часто підвищує рівень дезадаптації особистості.

Відчуженість. У зв'язку з тим, що зав'язувати нові знайомства стає все важче, особистість замикається в собі, заміщує фантазіями реальні емоції і почуття.

Зосередженість на собі. Через складність встановлення контакту з іншими людьми, особистість повністю занурюється у власні переживання. Як наслідок з'являються спустошеність та відчуття непотрібності ішим.

При дезадаптації особистість не може адекватно пристосуватися до нових соціальних умов, що призводить до проблем у професійній та особистісній сферах. Симптоми дезадаптації включають порушення у роботі, проблеми в спілкуванні та надмірні реакції на стрес, такі як агресія, депресія, тривожність тощо.

Процес дезадаптації – це певний хід внутрішньопсихічних процесів і поведінки, який призводить не до вирішення проблемної ситуації, а до посилення її, до посилення труднощів і неприємних переживань які вони викликають.

Дезадаптація може мати патологічний і непатологічний характер. Непатологічна адаптація характеризується відхиленнями в поведінці і переживаннях суб'єкта, пов'язаних з недостатньою соціалізацією, соціально-неприйнятними установками особистості, різкою зміною умов існування, розривом значущих міжособистісних відносин і ін.. Дезадаптаційні стани і конфлікти можуть бути витоком суїцидальної поведінки людини.

Виділяють об'єктивні і суб'єктивні ознаки дезадаптації.

До об'єктивних ознак відносять: зміна поведінки людини в соціальній сфері, невідповідність поведінки своїм соціальним функціям, патологічна трансформація поведінки.

До суб'єктивних ознак відносять: психічні зрушення (від негативно забарвлених переживань до клінічно виражених психопатологічних синдромів), стан психологічного глухого кута, що виникає в результаті довгого перебування особистості в конфлікті (зовнішньому або внутрішньому) і відсутності необхідних адаптивних механізмів для виходу з цього стану.

Виділяють 3 види дезадаптованості особистості:

- тимчасова дезадаптованість (характеризується порушенням балансу між особистістю і середовищем, що породжує адаптивну активність особистості);

- стійка ситуативна дезадаптованість (відрізняє відсутністю механізмів адаптації, наявністю бажання, але невмінням адаптуватися);
- загальна стійка дезадаптованість (проявляється станом перманентної фрустрованості, активізує патологічні механізми і приводить до розвитку неврозів і психозів).

1.2. Поняття агресії та агресивності в психологічній літературі

На сучасному етапі суспільного розвитку все більшій кількості людей, які знаходяться в різних ситуаціях і на різних етапах соціалізації, доводиться стикатися з внутрішніми і зовнішніми проявами агресії. Незважаючи на те, що в психології, соціології, політології, девіантології та інших науках існує чимала кількість досліджень, спрямованих на вивчення проблеми агресії, це деструктивне явище все ще залишається однією з актуальних тем наукових розробок. В історії людства неможливо знайти жодного періоду, коли б не було воєн, різанини, грабіжництва, пограбувань, знищення матеріальних та інтелектуальних цінностей. До XXI століття сучасне так зване «суспільство ризику» [13] створило потужний ресурс руйнування, а агресія стала одним із основних способів вирішення протиріч між індивідами, малими та великими соціальними групами.

У науковій літературі термін "агресія" використовується різними авторами в різних сенсах, наприклад:

- будь-які дії (або бездіяльність), що заподіюють шкоду іншій людині, об'єкту або суспільству (Р. Берон, Д. Річардсон);
- інстинктивно обумовлений, видовий патерн поведінки (Ч. Дарвін, К. Лоренц) ;
- прояв потягу до смерті (З. Фройд);
- реакції, в результаті яких інший організм отримує больові стимули (А. Басс);
- реакція на фрустрацію (Д. Доллард, Л. Берковіц) ;
- реакція на стрес і спосіб розрядки (Р. Лазарус);
- прагнення до домінування і самоствердження (А. Адлер);

Агресивність часто визначають як твердий намір індивіда завдати фізичної чи психологічної шкоди чи завдати болю іншій людині. Існує гіпотеза про те, що фрустрація може призвести до агресії, тобто агресивності проти тих, хто перешкоджає досягненню значущих цілей. Виділяють також імпульсивну та афективну агресивність (спеціальна, нецілеспрямована, спонтанна), навмисну та інструментальну (коли агресія є лише засобом досягнення мети). Агресивність, як стійка риса особистості, формується в несприятливих умовах психологічного та соціального розвитку особистості. Це вказує на те, що соціальна ідентичність не сформована належним чином і може супроводжуватися десоціалізацією та поширеними психічними розладами саморегуляції.

Агресивність – риса особистості, яка передбачає її готовність і перевагу до використання насильницьких засобів для досягнення цілей. Агресія проявляється в деструктивних діях, спрямованих на себе або проти інших, тобто з метою заподіяння шкоди певній особистості чи групі. Агресивність у кожної окремої людини може бути різною: від практично повної її відсутності до максимального ступеня вираженості. Цілісна особистість, швидше за все, має деякий ступінь агресивності. Умови і чинники індивідуального розвитку та соціальна практика впливають на розвиток здатності людини долати перешкоди, а інколи й фізично усувати чинники, що перешкоджають цьому процесу. Тотальна відсутність агресивності у людини робить її дуже поступливою, залежною, неспроможною, нездатною бути психологічно здоровою. Але в той же час надмірно розвинений тип агресивності також впливає на цілісність людини, перетворюючи її на проблемну особистість, нездатну до соціальної співпраці.

Агресія лишається раціонально-вибірковою орієнтації і перетворюється на звичний спосіб поведінки, виявляючись у непотрібній, але різко вираженій ворожості, безжалісності, злобі, жорстокості, лютої, негативізмі. Агресивні дії можуть виступати способом досягнення мети, методом зняття психологічної напруги, підміною своїх сублімованих потреб, самоціллю, рішенням, здатним задовольнити потреби самоствердження. Таким чином, можна сказати, що

агресивність різноманітна, коливається від легкої до вкрай важкої ступенів, різноманітна за своєю спрямованістю та метою.

Повна відсутність агресії робить людину більш піддатливою до зовнішнього впливу, ускладнює процес прийняття активної життєвої позиції. Однак надто сильний розвиток агресивності, такий як акцентуація, розпочинає обумовлювати весь характер особистості, перетворює її на конфлікт особистість, не здатну до соціального співробітництва, і в крайньому прояві є патологією (соціальною та клінічною): агресивність втрачає свою раціональну і вибіркову орієнтацію і стає звичною поведінкою, що проявляється у невинуватій ворожості, злості, жорстокості, негативізмі.

Слід також зазначити, що агресивна поведінка може бути як прямою, коли людина не приховує своєї агресії від оточуючих, так і опосередкованою, коли агресія маскується під ворожість, ревнощами чи іронією. Пряма агресія може мати різні проявлення, починаючи від вираження погроз на адресу співрозмовника і закінчуючи прямими агресивними діями. Непряма агресія створює психологічний тиск на «жертву».

У літературі представлена досить велика кількість видів класифікації агресивності. Таким чином, існує два основних типи агресивної поведінки:

- конструктивна агресивність (під час прояву конструктивної агресії, людина може конкурувати з іншими, бути незручною для когось, іноді йти проти усталених соціальних правил, не подобатися іншим і викликати страждання у своїх конкурентів або заздрісників, але вона не чинить насильства, і неї рухає блага мета – вона хоче рости, розвиватися, приносити користь собі і суспільству; агресивні дії проявляються в соціально прийнятній формі, людина здатна корегувати свою поведінку та емоційні прояви);

- деструктивна агресія (пов'язана із порушенням морально-етичних норм; проявляється у схильності до руйнування контактів і відносин, в деструктивних вчинках і несподіваних проявах насильства, у тенденції до вербального вираження гніву і люті та в цілому у зниженні емоційного самоконтролю).

Причини агресивної поведінки людей можуть бути викликані подіями, які створюють зв'язок між небажаною поведінкою та неприємним особистим досвідом. Одним із таких стимулів, як і в концепції «фрустрація – агресія», вважається фрустрація. Теорія соціального навчання розглядає фрустрацію лише як один із кількох стимулів, що створюють зв'язок між небажаною поведінкою та неприємним особистим досвідом, який, крім агресії, має кілька наслідків (конструктивне вирішення проблем, регресія, втеча від реальності, залежність, психосоматичні розлади, наркотична та алкогольна залежність). Іншими словами, величезне значення має несприятливий вплив мікроспільноти на формування агресії [13].

У даний час існує багато теорій, що виходять з теорії соціального навчання. З точки зору нормативного підходу чільне місце у визначенні поведінки особи як агресивної займає поняття «норма», що встановлює особливий механізм контролю за оцінкою різних варіантів дій. Поведінка вважається агресивною, якщо є дві обов'язкові умови: шкідливі та небажані наслідки впливу або порушення норм поведінки. Шкідливі наслідки змушують спостерігача ідентифікувати дії як агресивні та ворожі наміри лише у випадку, якщо ці дії сприймаються та розглядаються як порушення певних норм; а друга умова розглядається в даному випадку як основна для оцінки якості поведінки (агресивна – неагресивна).

Таким чином, агресія – це дія спрямована на спричинення шкоди іншим, а агресивність – це властивість особистості, що виражається у готовності чи застосуванні агресивних дій, вибору їх як переважних під час досягнення своєї мети.

1.3. Агресивна поведінка молоді при зміні місця проживання як психологічна проблема

Будь який переїзд викликає у людей певні психологічні труднощі, які впливають на процес адаптації та пристосування до нового навколишнього

середовища. Особливим випробуванням це стає, коли паралельно відбуваються інші життєві випробування, такі як бойові дії, втрата звичного способу життя, загибель близьких ті інші тяжкі обставини з якими зіткнулися багато української молоді за останні декілька років. У такій ситуації на психологічний стан людини більше впливає не лише зміна місця проживання, а й причина переїзду

На відміну від зміни місця проживання в межах своєї країни, еміграція закордон є ще більш тяжкою. В такому разі приходиться стикатися з новою культурою, незнайомою до цього мовою, іншою бюрократичною системою.

Як же виглядає людина яка знаходиться в стані дезадаптації? Як правило, вона буває надмірно дратівливою. Їй важко розуміти мотиви та поведінку інших. Потрібно відзначити, що вона часто не розуміє і саму себе та причин за яких вона опинилася в даній ситуації. Агресія - частий супутник психологічної дезадаптації. Внаслідок втрати свого місця у соціумі та погіршення навичок адекватного спілкування, мислення людини стає більш негативним. В спілкуванні вона може часто вдаватися до маніпулювання для досягнення бажаного. Їй стає складно контролювати свої емоційні реакції під час соціальних контактів, що може виявлятися як у формі пасивної, так і активної агресії.

При переїзді в іншу країну агресія у молоді може бути викликана: загальною ворожістю до нового та незнайомого соціуму (агресія проявляється як нервовий зрив, злість, лють); прагненням до влади (агресія є проявом авторитарності, бажання домінувати над іншим або іншими); запереченням встановлених норм (коли особистість хоче порушити загальноприйняті правила); мотив психічної саморегуляції (у такий спосіб відбувається спроба врівноваження свого нестабільного емоційного стану).

Окрім самого факту дезадаптації на рівень агресивності індивіда впливають й особистісні характеристики, такі як:

- складний темперамент;
- поганий емоційний контроль;
- погані соціальні навички;
- IQ нижче за середній;

- вживання психоактивних речовин;
- певні проблеми з психічним здоров'ям, такі як розлад поведінки.

Висновки за першим розділом

Агресивність та адаптація є важливими аспектами психічного розвитку осіб юнацького віку і можуть впливати на соціальні відносини, навчання та загальне благополуччя.

Агресивність виявляється в різних формах та може бути результатом взаємодії таких факторів, як генетика, соціальне середовище, виховання тощо. Агресія являє собою природню реакцію особистості на різні стресові ситуації, проте її прояви можуть бути як конструктивними (відстоювання своїх інтересів соціально прийнятними способами), так і деструктивними (прояви насильства). Конструктивна агресивність сприяє адаптації, в той час, як прояви деструктивної агресивності, навпаки, посилюють дезадаптацію.

Адаптація являє собою здатність особистості пристосовуватися до вимог суспільства та зберігати при цьому емоційну стабільність, здоровий рівень самооцінки та впевненість у власних здібностях. У людини проявляється дезадаптивність, коли її адаптація до певної ситуації неможлива, за тих чи інших причин. На її рівень впливають як сила травмуючих подій, так і особистісні характеристики.

Емоційна дезадаптація проявляється у втраті контролю над емоціями та зниженні рівня саморегуляції, наявності тривожності, також можливе підвищення рівня роздратованості та агресивності.

Головним завданням цього дослідження є вивчення зв'язку між рівнем адаптації та рівнем агресії у осіб, які проживають в ЄС зі статусом тимчасового захисту.

РОЗДІЛ 2

ЕМПІРИЧНЕ ДОСЛІДЖЕННЯ АГРЕСІЇ ЯК ПРОЯВУ ДЕЗАДАПТАЦІЇ ОСІБ ЮНАЦЬКОГО ВІКУ ЗІ СТАТУСОМ ТИМЧАСОВОГО ЗАХИСТУ В ЄС

2.1. Організація та методики дослідження

У межах практичної частини дослідження за мету було обрано провести вивчення особливостей агресивної поведінки як прояву дезадаптації осіб юнацького віку у осіб, що мають статус тимчасового захисту в ЄС.

За зазначеною темою були обрані методики та складені онлайн-варіанти бланків дослідження за допомогою Google form. Респондентам було надано посилання для проходження дослідження.

Для емпіричної частини було використано такі методики:

1. Короткий п'ятифакторний опитувальник особистості (TIPI).
2. Методика діагностики соціально-психологічної адаптації К. Роджерса та Р. Даймонда.
3. Методика визначення агресивності А. Басса – А. Дарки.

Перейдемо до їх аналізу:

Перший опитувальник спрямований на оцінювання п'яти основних характеристик особистості (емоційна стабільність, дружелюбність, відкритість новому досвіду, добросовісність, екстраверсія). Він складається з 10 коротких тверджень і досліджуваний повинен оцінити (за 7-ми бальною шкалою) якою мірою кожне твердження описує його. Цей опитувальник допомагає ефективно оцінити ключові особистісні риси, які впливають на здатність адаптуватися до нових умов.

Друга методика спрямована на оцінку рівня адаптивності особистості в соціальному середовищі, тобто здатності ефективно взаємодіяти з оточуючими та успішно вирішувати конфлікти та проблеми. Вона базується на ідеї, що соціально-психологічна адаптивність є важливим фактором для досягнення успіху у різних сферах життя, таких як робота, освіта, міжособистісні відносини тощо.

Даний тест складається із 101 твердження з якими досліджуваний повинен виразити свою згоду або незгоду у відповідності до 7-бальної шкали відповідей. Твердження стосуються соціальної поведінки, взаємодії з оточуючими та способів вирішення конфліктів. Відповіді оцінюються з урахуванням шкали відповідності кожному пункту. Результати тесту надають результати за 6 показниками: адаптація, самосприйняття, інтернальність, сприйняття інших, спрямованість до домінування, емоційний комфорт. Чим нижче рівень показника «Адаптація» у особистості, тим вона ближче вона до стану дезадаптації.

Третя методика складається із 75 тверджень та спрямована на визначення ворожих, а також агресивних реакцій. Вона спрямована на розгляд агресії як комплексного феномену та складається з восьми шкал та двох індексів, які є важливими показниками агресії.

Першим завданням підготовчого етапу стало формування вибірки дослідження. Учасниками дослідження були студенти 2-4 курсів харківських ВНЗ. Далі було сформовано вибірку з 50 досліджуваних віком від 18 до 23 років. Вибірка була розділена на дві групи: 1 – студенти, які після 24 лютого 2024 проживають на території ЄС та мають там статус тимчасового захисту, 2 - студенти, що проживають на території України.

Всі учасники були проінформовані про методи, процедуру, тривалість та ціль дослідження. Після формування вибірки було проведене емпіричне дослідження.

2.2 Дослідження соціально-психологічної дезадаптації

2.2.1 Результати за п'ятифакторним опитувальником TIPI (TIPI-UKR)

Розглянемо результати групи 1 (студентів, які проживають в ЄС зі статусом тимчасового захисту) та групи 2 (студентів, які проживають на території України) у таблиці 2.2.1.

Таблиця 2.2.1

Рівень основних характеристик групи 1 і групи 2

Показник	Отримані дані (середнє значення)		Медіана		Норматив
	Група 1	Група 2	Група 1	Група 2	
Екстраверсія	4,4	4,6	4,5	4,5	3,5
Дружелюбність	4,3	3,9	4,5	4	3,5
Добросовісність	5	5,6	5	5,5	3,5
Емоційна стабільність	3,6	4,9	3,5	4,5	3,5
Відкритість новому досвіду	3,9	4,3	4	4	3,5

Для більш наочного уявлення нижче розташовано графік порівняння показників обох груп з нормативом (рис. 2.2.1).

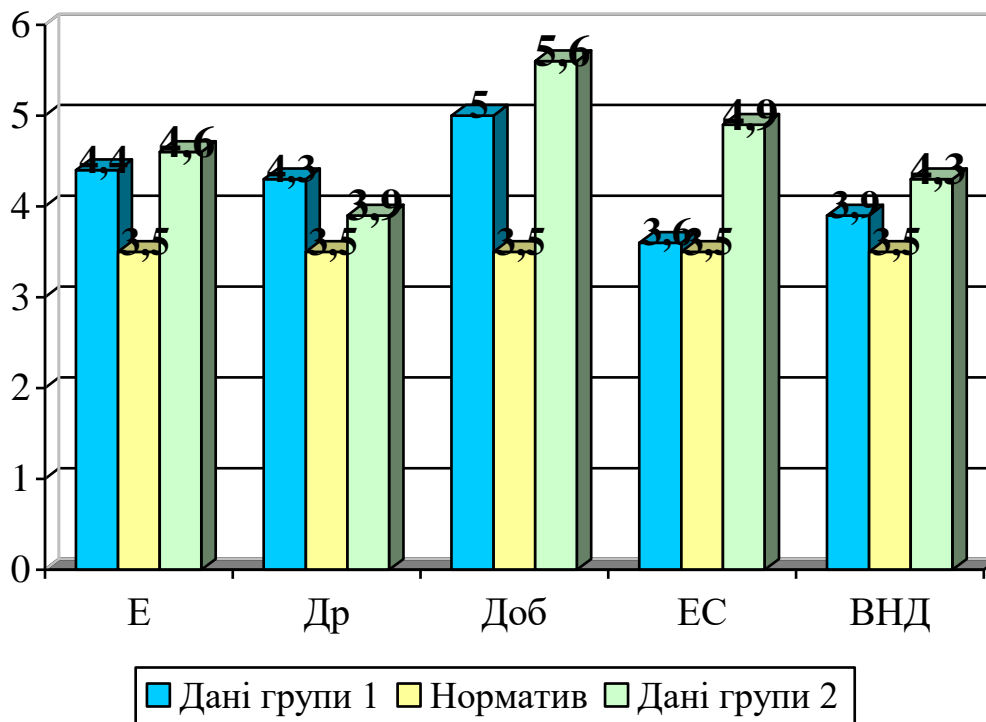


Рис. 2.2.1 Порівняння рівня виразності основних рис особистості респондентів групи 1 та групи 2 з нормативом

Примітка: Е – екстраверсія; Др – дружелюбність; Доб – добросовісність; ЕС – емоційна стабільність; ВНД – відкритість новому досвіду.

Інтерпретація результатів групи 1

Найбільш близькими до середніх значень і водночас найбільш низькими серед інших є показники Емоційної стабільності (характеризує студентів як врівноважених особистостей здатних до саморегуляції у випадку гніву, розгубленості тощо) та Відкритості новому досвіду (вказує на толерантність до невідомого та нового, позитивний погляд на незнайомі речі). Дещо вищими виявилися показники Екстраверсії та Дружелюбності – вони характеризують досліджуваних як особистостей відкритих до соціальної взаємодії, небайдужих та емпатичних. Показник Добросовісності виявився найвищим та розташованим на межі середнього та високого рівня, це говорить про надійність, відповідальність, чесність та схильність до порядку серед студентів першої групи.

Перейдемо до розгляду результатів групи 2 (студентів, які проживають на території України).

Інтерпретація результатів групи 2

Найбільш наближеним до середніх значень та водночас найбільш низьким, порівняно з іншими показниками, є показник Дружелюбності (студентам властиві дружні та емпатичні якості, проте вони можуть бути схильними до конкурентності й егоцентризму). Дещо вищий але середній рівень також мають показники Відкритості новому досвіду та Екстраверсії. А наближений до високого рівня показник Емоційної стабільності характеризує студентів другої групи як особистостей, які здатні переживати стресові ситуації не відчуваючи сильної напруги чи страху. Найбільш високим виявився показник Добросовісності, як і у студентів з першої групи.

Попередньо був проведений аналіз нормативності розподілу за методом Колмогорова-Смірнова. Аналіз показав, що розподіл не є нормальним, а отже нами було обрано непараметричний критерій U Манна-Уїтні для подальшого аналізу.

Результати порівняльного аналізу особистісних рис студентів, що проживають в ЄС зі статусом тимчасового захисту (група 1), та студентів, що проживають на території України (група 2), наведені нижче (табл. 2.2.2)

Таблиця 2.2.2

Порівняльний аналіз особистісних рис серед студентів групи 1 та групи 2

Назва шкали	Критерій U Манна-Уїтні	Асимптотична значущість
Екстраверсія	332,000	0,703
Дружелюбність	229,000	0,101
Добросовісність	445,500	0,009**
Емоційна стабільність	545,500	0,001**
Відкритість новому досвіду	376,000	0,211

Примітка: рівень значущості: ** - $p \leq 0,01$

З таблиці 2.2.2 ми бачимо, що з-поміж усіх шкал значущі відмінності було виявлено лише за двома (виділені червоним): Добросовісність та Емоційна стабільність. Показники студентів, які проживають в Україні є значно вищими, за показники студентів, які перебувають закордоном.

Шкала «Добросовісність» визначає рівень наполегливості та мотивації особистості до дій та цілей. Значущі відмінності за цією шкалою характеризують студентів групи 2 як більш чесних, розсудливих, схильних до перфекціонізму, в порівнянні з студентами групи 1. Також більш низькі показники в групі 1 можуть вказувати більшу на складність в них з конкретизацією життєвих цілей, невизначеністю в сфері мотивації досягнень, імпульсивність вчинків. Шкала «Емоційна стабільність» описує можливості особистості до подолання труднощів і стресу, який вони викликають, а також контроль гніву, роздратування, розгубленості й рівня емоційної врівноваженості. Значуща відмінність у показниках за цими шкалами може свідчити про те, що студенти, які проживають на території України мають схильність до більш організованої та емоційно стійкої поведінки, виявляють більшу цілеспрямованість та відповідальність в

своїх діях, можуть бути більш пристосованими до стандартів та очікувань оточуючих порівняно зі студентами, які проживають на території ЄС зі статусом тимчасового захисту.

2.2.2 Результати за методикою спрямованою на діагностику соціально-психологічної адаптації К. Роджерса та Р. Даймонда

Нижче (табл. 2.2.3) наведені результати групи 1 (студентів, які проживають в ЄС зі статусом тимчасового захисту) та групи 2 (студентів, які проживають на території України) за методикою спрямованою на діагностику соціально-психологічної адаптації.

Таблиця 2.2.3

Рівень соціально-психологічної адаптації групи 1 та групи 2

Показник	Отримані дані (середнє значення)		Медіана		Норматив
	Група 1	Група 2	Група 1	Група 2	
Адаптація	43	63	42	64	50
Самоприйняття	66	61	66	58	50
Прийняття інших	59	53	59	52	50
Емоційний комфорт	46	59	45	58	50
Інтернальність	52	55	52	58	50
Прагнення до домінування	54	57	55	57	50

Для більш наочного уявлення нижче розташовано графік порівняння показників обох груп з нормативом (рис. 2.2.2).

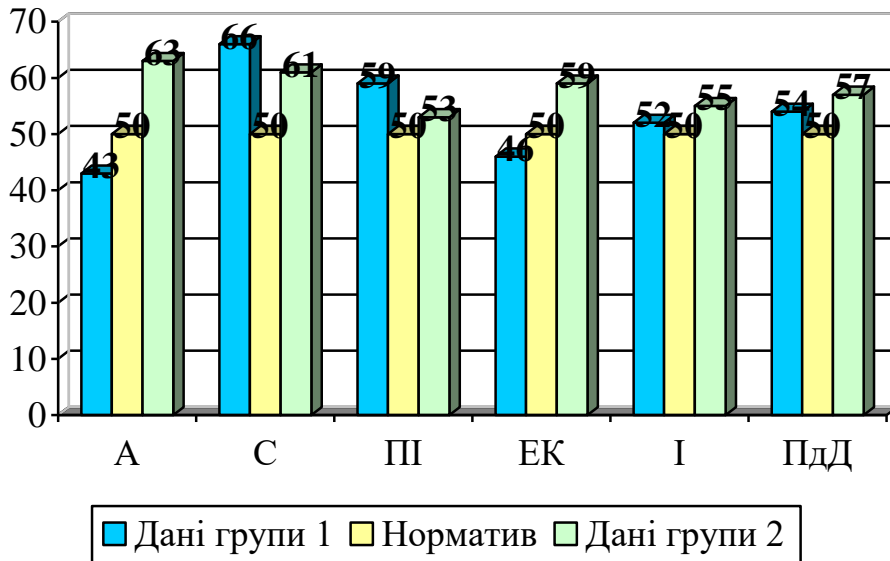


Рис. 2.2.2 Порівняння рівня показників соціально-психологічної адаптації групи 1 та групи 2 з нормативом

Примітка: А – адаптація, С – самоприйняття, III – прийняття інших, ЕК – емоційний комфорт, I – інтернальність, ПдД – прагнення до домінування.

Інтерпретація результатів групи 1

Отримані результати кажуть про наступне:

- 1) Середній рівень показника Адаптації студентів групи 1 знаходиться на межі низького і середнього рівнів, що вказує на те що в них можуть виникати труднощі з пристосуванням до різких змін соціального середовища;
- 2) Високий рівень Самоприйняття серед досліджуваних каже про задоволеність досліджуваних своїми рисами характеру та гарну самооцінку.
- 3) Показник Прийняття інших розташований на межі середнього та високого рівнів, що вказує на наявну потребу у взаємодії з оточенням та сумісній діяльності;
- 4) Середній рівень показника Емоційного комфорту вказує на позитивне відношення студентів до оточуючого світу та подій, що з ними відбуваються; задоволення від емоційної атмосфери навкруги;

- 5) Показник Інтернальності теж знаходиться на середньому рівні, що характеризує студентів з першої групи як тих, хто більшою мірою несуть відповідальність за своє життя та вважають, що впливають на те, які події з ними відбуваються.
- 6) Рівень показника Прагнення до домінування також є середнім – це говорить про можливість досліджуваних приймати на себе ролі як лідера так і підпорядкованого, приймати рішення та виконувати накази.

Інтерпретація результатів групи 2

Перейдемо до результатів групи 2 за цією ж методикою. Показник Адаптації знаходиться на високому рівні, що говорить про успішну реалізацію досліджуваних групи 2 у соціумі, узгодженість їх потенціалу з діями, що вони виконують та вимогами суспільства до них. Самоприйняття теж має високий рівень і характеризує досліджуваних, як особистостей задоволених собою, які повністю приймають як позитивні так і негативні сторони свого характеру. Показник Прийняття інших знаходиться на середньому рівні, що вказує на помірну потребу у взаємодії з іншими людьми. Показник Емоційного комфорту розташований на межі середнього та високого рівнів - досліджувані відсувають себе впевнено та спокійно у емоційних відносинах в яких вони перебувають. Показники Інтернальності та Прагнення до домінування, як і у групи 1, мають середнє значення.

Результати подальшого порівняльній аналізу особливостей соціально-психологічної адаптації серед групи 1 (студентів що проживають в ЄС зі статусом тимчасового захисту) та групи 2 (студентів, що проживають на території України) наведені нижче (табл. 2.2.4).

Таблиця 2.2.4

Порівняльний аналіз особливостей соціально-психологічної адаптації серед студентів, що проживають в ЄС зі статусом тимчасового захисту, та студентів, що проживають на території України

Назва шкали	Критерій U Манна-Уїтні	Асимптотична значущість
Адаптація	513,000	0,001**
Самосприйняття	256,500	0,277
Прийняття інших	548,000	0,082
Емоційна комфортність	486,000	0,001**
Інтернальність	372,000	0,248
Прагнення до домінування	336,000	0,648

*Примітка: рівень значущості: ** - $p \leq 0,01$*

З таблиці 2.2.4 ми бачимо, що з-поміж усіх шкал значущі відмінності було виявлено лише за двома (виділені червоним): Адаптація та Емоційна комфортність. Показники студентів, які проживають на території України є значно вищими, за показники тих самих шкал у студентів, що проживають в ЄС зі статусом тимчасового захисту.

Шкала «Адаптація» визначає, наскільки ефективно особистість вирішує виклики та адаптується до змін в навколишньому середовищі. Високі показники свідчать про здатність особистості швидко адаптуватися до нових умов, вирішувати проблеми та поратися зі стресом. Шкала «Емоційна комфортність» відображає рівень емоційного самопочуття. Високі значення свідчать про те, що особистість зазвичай відчуває себе спокійно, збалансовано та задоволена своїм емоційним станом. Нижчі показники за цими шкалами можуть характеризувати студентів, які проживають в ЄС зі статусом тимчасово захисту як особистостей, що відчувають менший рівень емоційного комфорту та можуть мати труднощі з управлінням своїми емоціями порівняно зі студентами, які проживають на території України. А також вони можуть відчувати труднощі з адаптацією до нових ситуацій та змін у навколишньому середовищі.

2.3. Виявлення видів та рівня агресії

Результати дослідження основних видів агресії у групах за допомогою опитувальника агресивності Басса-Дарки наведено у таблиці 2.3.1.

Таблиця 2.3.1

Види агресії у групах студентів

Показник	Отримані дані (середнє значення)		Медіана		Норматив
	Група 1	Група 2	Група 1	Група 2	
Фізична агресія	67	43	76	41	31-52
Вербальна агресія	80	55	87	54	31-52
Непряма агресія	44	42	45	36	15-36
Негативізм	59	43	57	45	31-52
Образа	47	56	45	54	15-36
Почуття провини	53	32	56	29	31-52
Роздратування	61	42	67	40	15-36
Підозрілість	40	36	40	32	15-36
Індекс агресивності	68	45	72	43	28-49
Індекс ворожості	44	46	43	43,5	15-36

Порівняння ступеня прояву і спрямованості агресії показало: у учасників групи 1 високі показники встановлені за результатами шкал вербальної агресії та роздратування; а в учасників групи 2 – за шкалою образи (рис.2.3.1).

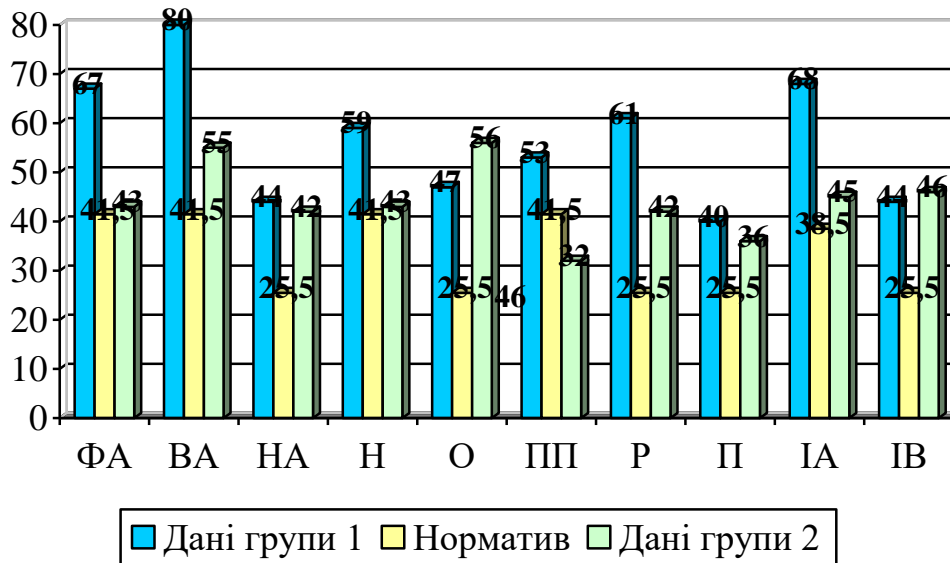


Рис. 2.3.1 Виразність агресії у досліджуваних групи 1 та групи 2

Примітка: ФА = Фізична агресія; ВА = Вербальна агресія; НА = Непряма агресія; Н = Негативізм; О = Образа; ПП = Почуття провини; Р = Роздратування; П = Підозрілість; ІА = Індекс агресивності; ІВ = Індекс ворожості.

Можна зробити висновок, що в учасників групи 1 підвищений рівень усіх показників (рис. 2.3.1): наближеними до норми є бали набрані за шкалою образи (студенти не відчувають сильну злість та ненависть до оточуючих за їх страждання) та шкалою почуття провини (більшою мірою вважають себе гарними та добродішними людьми); Найбільше досліджуваним властива запальність і грубість (шкала роздратування), а також враження негативних емоцій та почуттів шляхом вербальної комунікації – підвищення голосу, крик, прокльони та приниження.

На прикладі результатів групи 2 (рис 2.3.1) було виявлено, що її учасники в середньому мають більш низькі показники виразності агресії порівняно з групою 1, однак окремі показники (образа та індекс ворожості) в них вищі. Отже, студентам групи 2 властива злість на оточуючих людей та жалість до себе (шкала образи). В порівнянні з групою 1 вони менш схильні до фізичної та вербальної агресії, а також негативізму; в них значно менше почуття провини та роздратування; Показник непрямой агресії майже на одному рівні з групою 1.

Результати подальшого порівняльній аналізу показників і форм агресії серед групи 1 (студентів що проживають в ЄС зі статусом тимчасового захисту) та групи 2 (студентів, що проживають на території України) наведені нижче (табл. 2.3.2).

Таблиця 2.3.2

Порівняльний аналіз особливостей показників і форм агресії серед студентів, які проживають в ЄС зі статусом тимчасового захисту, та студентів, що проживають на території України

Назва шкали	Критерій U Манна-Уїтні	Асимптотична значущість
Фізична агресія	128,000	0,001**
Вербальна агресія	103,000	0,001**
Непряма агресія	289,000	0,648
Негативізм	189,500	0,02*
Образа	394,500	0,111
Почуття провини	144,500	0,001**
Роздратування	163,500	0,004**
Підозрілість	286,500	0,393
Індекс агресивності	70,500	0,001**
Індекс ворожості	338,000	0,621

*Примітка: рівень значущості: * - $p \leq 0,05$, ** - $p \leq 0,01$*

З таблиці 2.3.2 ми бачимо, що з-поміж усіх шкал значущі відмінності було виявлено за шістьма (виділені червоним): Фізична агресія, Вербальна агресія, Негативізм, Почуття провини, Роздратування, Індекс агресивності.

Показники студентів, які проживають в Україні, є значно нижчими за показники у студентів, які проживають за кордоном за одними й тими ж шкалами: Фізична агресія (оцінює рівень схильності до прямих фізичних дій, спрямованих на завдання шкоди чи травмування іншої людини), Вербальна агресія (сперечання, образи, загрози та інші форми агресивної мови), Негативізм (виявлення негативних думок, уявлень та ставлення до себе, інших людей та

оточуючого середовища), Почуття провини (рівень усвідомлення власних помилок, сором'язливість та схильність до самокритики), Роздратування (оцінює рівень запальності, тенденцію до вираження негативних емоцій під впливом стресу чи невпевненості, а також реакції на невдачі чи перешкоди), Індекс агресивності (вимірює загальний рівень агресивної схильності особистості; містить результати шкал: Фізичної та Вербальної агресії і Роздратування) є значно нижчими, за показники тих самих шкал у студентів, які проживають за кордоном. Вищий рівень агресії у студентів групи 1 може бути відображенням внутрішнього стресу та напруги. Ці почуття виникають внаслідок травматичного досвіду, пов'язаного з переселенням в іншу країну та труднощами, які утворюються під час взаємодії з новим культурним, мовним та соціальним середовищем. Все це може викликати стрес та агресивне реагування на невизначеність та навколишній світ. Агресивна поведінка може виступати як спосіб виявлення контролю над ситуацією або як спроби пристосуватися або захиститися в новому суспільстві.

2.4 Визначення взаємозв'язку агресивності та дезадаптивності

У процесі дослідження ми сформувавши гіпотезу: у осіб зі статусом тимчасового захисту в ЄС (група 1), через низький рівень адаптації, буде підвищений рівень агресії.

Для визначення взаємозв'язку агресивності та дезадаптивності було проведено кореляційний аналіз з використанням коефіцієнта кореляції Спірмена.

Для виявлення взаємозв'язку між особливостями соціально-психологічної адаптації та особливостями показників і форм агресії у студентів, які проживають в ЄС зі статусом тимчасового захисту був використаний коефіцієнт кореляції Спірмена. Результати кореляційного аналізу представлені у таблиці 2.4.1.

Таблиця 2.4.1

Взаємозв'язки між особливостями соціально-психологічної адаптації та особливостями показників і форм агресії у студентів, які проживають в ЄС зі статусом тимчасового захисту (r)

Шкали	Адаптація	Самопри йняття	Прийнят тя інших	Емоційний комфорт	Інтерналь ність	Прагнення до домінування
Непряма агресія				0,441*	0,468*	
Почуття провини				0,424*		
Роздратуван ня					-0,524**	

*Примітка: * - $p \leq 0,05$, ** - $p \leq 0,01$*

За даними таблиці, у групі студентів, які проживають в ЄС зі статусом тимчасового захисту, встановлено сильно виражені кореляційні зв'язки між особливостями соціально-психологічної адаптації та особливостями показників і форм агресії.

На значущому рівні додатньо корелюють:

- показник агресії «Непряма агресія» та показники соціально-психологічної адаптації «Емоційний комфорт» ($r = 0,441$, $p \leq 0,05$), «Інтернальність» ($r = 0,468$, $p \leq 0,05$);
- показник агресії «Почуття провини» та показник соціально-психологічної адаптації «Емоційний комфорт» ($r = 0,424$, $p \leq 0,05$);

На значущому рівні від'ємно корелюють:

- показник агресії «Роздратування» та показник соціально-психологічної адаптації «Ітернальність» ($r = -0,524$, $p \leq 0,01$);

Зміст цих додатних кореляційних зв'язків, виявлених у групі студентів, що проживають на території ЄС зі статусом тимчасового захисту, свідчить про наступне:

- особи, які виявляють більше непрямой агресії (ігнорування, маніпуляція, обман і тд.), схильні до вищого рівня емоційного комфорту (психологічне благополуччя, гармонія зі своїми емоціями та відсутність відчуття великого рівня стресу чи невпевненості) та більш спроможні брати на себе відповідальність за своє життя та дії.

- особи, які відчувають більше почуття провини, мають схильність до вищого рівня емоційного комфорту.

Зміст від'ємного кореляційного зв'язку – чим вище рівень роздратування в особистості, тим нижче рівень Інтернальності. Особистості, які схильні до роздратування, можуть мати менш розвинуту здатність до внутрішнього контролю над подіями у своєму житті. Такий взаємозв'язок може виникати через те, що роздратування впливає на здатність людини до об'єктивного сприйняття ситуації та власних реакцій на стрес, та може знизити рівень внутрішнього контролю та саморегуляції.

Для виявлення взаємозв'язку між особливостями соціально-психологічної адаптації та особливостями показників і форм агресії у студентів, які проживають в Україні був використаний коефіцієнт кореляції Спірмена. Результати кореляційного аналізу представлені у табл. 2.4.2

Таблиця 2.4.2

Взаємозв'язки між особливостями соціально-психологічної адаптації та особливостями показників і форм агресії у студентів, які проживають в Україні (r) (зміни назви шкал)

Шкали	Адаптація	Самоприйняття	Прийняття інших	Емоційний комфорт	Інтернальність	Прагнення до домінування
Фізична агресія	0,409*		0,414*	0,527**		
Непряма агресія	0,41*					

Примітка: *- $p \leq 0,05$, ** - $p \leq 0,01$

За даними таблиці, у групі студентів, які проживають в Україні, встановлено сильно виражені кореляційні зв'язки між особливостями соціально-психологічної адаптації та особливостями показників і форм агресії.

На значущому рівні додатньо корелюють:

- показник агресії «Фізична агресія» та показники соціально-психологічної адаптації «Адаптація» ($r = 0,409$, $p \leq 0,05$), «Прийняття інших» ($r = 0,414$, $p \leq 0,05$), «Емоційний комфорт» ($r = 0,527$, $p \leq 0,01$); Особи, які виявляють більше фізичної агресії, можуть мати кращу адаптацію до соціального середовища, більш схильні до прийняття інших та відчують більший емоційний комфорт
- показник агресії «Непряма агресія» та показник соціально-психологічної адаптації «Адаптація» ($r = 0,41$, $p \leq 0,05$); особи, які виявляють більше непрямой агресії, можуть мати вищий рівень загальної адаптації до соціального середовища. Це може бути пов'язано з тим, що непряма агресія може виявлятися у формі соціальних стратегій або маніпуляцій, які допомагають особам пристосовуватися до соціального оточення. Цей результат підтверджує взаємозв'язок між непрямой агресією та адаптацією до соціального оточення, що може бути важливим для розуміння соціально-психологічних механізмів агресивної поведінки та адаптації у суспільстві.

Висновки за другим розділом

За результатами п'ятифакторного особистісного опитувальника ТІРІ було встановлено, студенти, які проживають на території ЄС зі статусом тимчасового захисту, мають схильність до менш організованої та емоційно стійкої поведінки, виявляють меншу цілеспрямованість та відповідальність в своїх діях, можуть бути менш пристосованими до стандартів та очікувань оточуючих порівняно зі студентами, які проживають на території України.

За результатами методики, спрямованої на діагностику соціально-психологічної адаптації К. Роджерса та Р. Даймонда, показники студентів, які

проживають на території ЄС зі статусом тимчасового захисту, за шкалами «Адаптація» та «Емоційна комфортність» є значно нижчими за показники тих самих шкал у студентів, що проживають на території України. Це вказує на те, що перші відчувають менший рівень емоційного комфорту та можуть мати труднощі з управлінням своїми емоціями порівняно зі студентами, які проживають на території України. А також вони можуть відчувати труднощі з адаптацією до нових ситуацій та змін у навколишньому середовищі.

За результатами опитувальника агресивності Басса-Дарки вищий рівень агресії у студентів, які проживають в ЄС зі статусом тимчасового захисту, може бути відображенням внутрішнього стресу та напруги. Ці почуття можуть виникати внаслідок травматичного досвіду, пов'язаного з переселенням в іншу країну, та труднощами, які утворюються під час взаємодії з новим культурним, мовним та соціальним середовищем. Все це може викликати стрес та агресивне реагування на невизначеність та навколишній світ.

У студентів, які проживають в ЄС зі статусом тимчасового захисту, встановлено сильно виражені кореляційні зв'язки між:

- показником агресії «Непряма агресія» та показниками соціально-психологічної адаптації «Емоційний комфорт» та «Інтернальність» (особи, які виявляють більше непрямой агресії схильні до вищого рівня емоційного комфорту та більш спроможні брати на себе відповідальність за своє життя та дії).
- показником агресії «Почуття провини» та показником соціально-психологічної адаптації «Емоційний комфорт» (особи, які відчувають більше почуття провини, мають схильність до вищого рівня емоційного комфорту); Це може бути зумовлено тим, що, коли студенти, які покинули території України через бойові дії, відчувають почуття провини, вони емоційно доєднуються до усього українського суспільства і відчувають себе до нього приналежними.

На значущому рівні від'ємно корелюють:

- показник агресії «Роздратування» та показник соціально-психологічної адаптації «Ітернальність» (особистості, які схильні до роздратування, мають менш розвинуту здатність до внутрішнього контролю над подіями у своєму житті).

ВИСНОВКИ

1. Поряд з різними формами адаптації існує явище дезадаптації. При дезадаптації психосоціальний статус особистості не відповідає новим соціальним умовам, що ускладнює або зовсім скасовує можливість пристосування. Діагностичні критерії дезадаптації включають також реакції, що перевищують звичайні та очікувані відповіді на стрес, зокрема агресію.

У процесі дослідження агресії та агресивності встановлено, що агресивність є свідомою чи несвідомою схильністю до агресивної поведінки, тоді як агресія включає форму поведінки, яка частково є соціально навченою (через медіа, однолітків, сім'ю) та частково утворюється з особистісних рис (агресивність). Позитивний аспект агресивності полягає у здатності до ініціативи, подоланні перешкод, боротьбі за виживання та самовдосконаленні. Втім, агресивність набуває негативного значення, коли через проблеми з соціальною адаптацією особа конфліктує з оточенням і порушує моральні норми, завдає шкоди іншим.

2. Результати дослідження особистісних рис показали, що студенти, які проживають на території ЄС, мають схильність до менш організованої та емоційно стійкої поведінки (нижчий показник емоційної стабільності), виявляють меншу цілеспрямованість та відповідальність в своїх діях (нижчий показник добросовісності), можуть бути менш пристосованими до стандартів та очікувань оточуючих порівняно зі студентами, які проживають на території України.

3. За результати дослідження особливостей соціально-психологічної адаптації показники студентів, які проживають у ЄС за статусом тимчасового захисту, за шкалами «Адаптація» та «Емоційна комфортність» є значно нижчими, за показники тих самих шкал у студентів, які проживають в Україні. Це вказує на те, що перші відчують менший рівень емоційного комфорту та можуть мати труднощі з управлінням своїми емоціями порівняно з другими, а також вони можуть відчувати труднощі з адаптацією до нових ситуацій та змін у навколишньому середовищі.

4. За результатами дослідження рівня і форм агресії було встановлено вищий рівень агресії у студентів, які проживають на території ЄС зі статусом тимчасового захисту. Переселення в іншу країну та труднощі, які утворюються під час взаємодії з новим культурним, мовним та соціальним середовищем, можуть викликати стрес та агресивне реагування на невизначеність та навколишній світ. Агресивна поведінка може виступати як спосіб виявлення контролю над ситуацією або як спроби пристосуватися або захиститися в новому суспільстві.

5. У результаті аналізу в студентів, які проживають на території ЄС зі статусом тимчасового захисту, виявлено значні додатні кореляційні зв'язки між показником агресії «Непряма агресія» та показниками соціально-психологічної адаптації «Емоційний комфорт», «Інтернальність» (чим вищий показник за шкалою «Непряма агресія», тим вище показники шкал «Емоційного комфорту» та «Інтернальності»); показником агресії «Почуття провини» та показником соціально-психологічної адаптації «Емоційний комфорт» (чим вищий показник за шкалою «Почуття провини», тим вище показник шкали «Емоційного комфорту»). На значущому рівні від'ємно корелюють: показник агресії «Роздратування» та показник соціально-психологічної адаптації «Інтернальність» (чим вищий показник за шкалою «Роздратування», тим нижчі показники за шкалою «Інтернальність»).

6. У студентів, які проживають на території ЄС зі статусом тимчасового захисту, встановлено вищий загальний рівень агресії і значно нижчий рівень адаптації порівняно зі студентами, які проживають на території України. Це підтверджує гіпотезу, сформувану на початку дослідження.

7. Подальшого дослідження потребує вивчення проявів дезадаптації серед людей різних вікових категорій. Це сприятиме розробці програм підтримки, які зможуть полегшити адаптацію та зменшити рівень агресії серед людей, що отримали статус тимчасового захисту в ЄС.

СПИСОК ВИКОРИСТАНОЇ ЛІТЕРАТУРИ

1. Вовканич, М. Д. Соціально-психологічні особливості прояву агресивної поведінки / М. Д. Вовканич // Науковий вісник Ужгородського національного університету : Серія: Педагогіка. Соціальна робота / гол. ред. І.В. Козубовська. – Ужгород : Видавництво УжНУ «Говерла», 2012. – Вип. 24. – С. 34-36. – Бібліогр.: с. 36.
2. Крайніков Е. В. Адаптація психічна. Велика українська енциклопедія. / URL: [https://vue.gov.ua/Адаптація психічна](https://vue.gov.ua/Адаптація_психічна).
3. Мазоха І.С. Аналіз теоретико-емпіричних досліджень феномена агресії та агресивності / І.С. Мазоха // URL: https://scienceandeducation.pdpu.edu.ua/doc/2011/1_2011/15.pdf
4. Макарчук Н.О. Агресія та агресивна поведінка як психічний засіб особистісної саморегуляції підлітків із порушеннями розумового розвитку / Н.О. Макарчук // URL: <http://journals.uran.ua/index.php/2227-6246/article/view/158924>
5. Пранченко О.К. Розвиток гендерної толерантності при вирішенні міжособистісних конфліктів у юнацькому віці. Кваліфікаційна робота 19.00.07. «Педагогічна та вікова психологія» / О.К. Пранченко. – 2021. – 238 с.
6. Прикладні аспекти психології особистісного зростання. Збірник наукових праць студентів та викладачів. Випуск 1. / За ред. Л.П. Журавльової, Н.Ф. Портницької, Ю.Ю. Дем'янчук. – Житомир : Вид-во ЖДУ імені Івана Франка, 2015. – 130 с.
7. Психологічні особливості агресивної поведінки / URL: <https://web.znu.edu.ua/psychologicalservice//docs/kuratoram/psikhologichni-osoblivosti-agresivnoyi-povedinki.pdf>
8. Сергієнко Н.П. Особливості агресивності та соціометричного статусу особистості в юнацькому віці / Н.П. Сергієнко // URL: <https://t1p.de/8fwpe>
9. Шевчук С.В. Психологічні особливості виникнення агресії в особистості / С.В. Шевчук // URL: http://www.tpsp-journal.kpu.zp.ua/archive/5_2018/37.pdf

10. Adler's Individual Psychology: The Original Positive Psychology // URL: https://www.researchgate.net/publication/284713772_Adler's_Individual_Psychology_The_Original_Positive_Psychology
11. Aggression Its Causes, Consequences, and Control // URL: <https://www.ojp.gov/ncjrs/virtual-library/abstracts/aggression-its-causes-consequences-and-control-0>
12. Aggressive behaviour in children and youth // URL: <https://www.camh.ca/en/health-info/guides-and-publications/aggressive-behaviour-in-children-and-youth>
13. Aggressiveness and social aggression in the youth environment: philosophical and psychological field of interpretation // URL: https://www.researchgate.net/publication/325111317_Aggressiveness_and_social_aggression_in_the_youth_environment_Philosophical_and_psychological_field_of_interpretation
14. Myers, D. G. Social Psychology / D. G. Myers. – 7th ed. – 2002.
15. Kant I. Critique of pure reason // URL: <https://t1p.de/tcljw>
16. Mishota V.A. On the Issue of Extremist Manifestations in the Youth Environment / V.A. Mishota // Jurisprudence. – 2010. – No. 3, pp. 109-117.
17. Rummel R.J. Understanding conflict and war // URL: <https://hawaii.edu/powerkills/CIP.CHAP2.HTM>
18. The Neurotic Personality of Our Time Hardcover // URL: <https://t1p.de/97th0>

АНОТАЦІЯ

Петухова Д. Кваліфікаційна робота. - Агресія як прояв дезадаптації у осіб зі статусом тимчасового захисту в ЄС.

Кваліфікаційна робота присвячена вивченню зв'язку між рівнем агресії та дезадаптації у осіб юнацького віку, що проживають на території ЄС зі статусом тимчасового захисту. Головним питанням дослідження є те, чи пов'язане зниження рівня адаптації зі збільшенням рівня агресії. За результатами проведеного аналізу було виявлено вищий загальний рівень агресії в студентів, які проживають на території ЄС зі статусом тимчасового захисту, і значно нижчий рівень їх адаптації в порівнянні зі студентами, які проживають на території України. Також було встановлено, що особи із статусом тимчасового захисту в ЄС менш схильні до емоційно стійкої поведінки, відчувають менший рівень емоційного комфорту та мають труднощі з пристосуванням до стандартів та очікувань соціуму.

Ключові слова: агресія, дезадаптація, статус тимчасового захисту в ЄС, юнацький вік.

ANNOTATION

Petukhova D. Qualification work. - Aggression as a manifestation of maladjustment in persons with temporary protection status in the EU.

The qualification work is devoted to the study of the relationship between the level of aggression and maladjustment in adolescents living in the EU with temporary protection status. The main research question is whether a decrease in the level of adaptation is associated with an increase in the level of aggression. The results of the analysis revealed a higher overall level of aggression among students living in the EU with temporary protection status and a significantly lower level of adaptation compared to students living in Ukraine. It was also found that persons with temporary protection status in the EU are less likely to engage in emotionally stable behavior, experience a lower level of emotional comfort, and have difficulty adapting to the standards and expectations of society.

Keywords: aggression, maladjustment, temporary protection status in the EU, adolescence.