

фабрикъ, газоваго освѣщенія и проч. будутъ расти ускореннымъ темпомъ, разумѣется, долженъ былъ со временемъ убѣдиться, что спросъ въ этихъ областяхъ не только не растетъ постоянно, но иногда испытываетъ и сильное сокращеніе. Изъ этихъ отраслей колебанія и сокращенія должны были распространиться на другія, связанные съ первыми. Такимъ образомъ внутреннія отношенія англійской промышленности уже сами по себѣ создавали почву для кризиса. По всей вѣроятности, стремительное расширеніе внутренняго англійскаго рынка замедлилось до 1825 года, и какъ разъ потому накопляемые въ Англійи капиталы приняли форму ссуднаго капитала и отправились въ Южную Америку за болѣе прибыльнымъ примѣненіемъ.

Кризисъ 1825 года разразился прежде всего какъ биржевой кризисъ. Южно-американскія государства, торопившіяся заключать займы изъ 7 и даже 8 процентовъ, были не въ состояніи выполнить свои обязательства: въ ихъ экономическомъ строѣ не произошло сколько-нибудь существенныхъ перемѣнъ, которыя только и дали бы имъ возможность вынести тяжесть этихъ займовъ, потребительныхъ въ своей подавляющей части. Разработка рудниковъ тоже не налаживалась и, не принося доходовъ, требовала все новыхъ расходовъ. Во второй половинѣ 1825 года биржа произвела расцѣнку всѣхъ этихъ обстоятельствъ: бумаги нѣкоторыхъ иностранныхъ займовъ, заключенныхъ въ Англійи, упали до 25—20% своей номинальной цѣны, акціи южно-американскихъ промышленныхъ предприятий—и того ниже. Уже одно это внесло серьезныя пертурбаціи въ механизмъ обращенія: пониженіе биржевой цѣны акцій и облигацій для ихъ держателей было равносильно сокращенію ихъ платежныхъ и покупательныхъ средствъ на всю сумму этого пониженія. При тѣсной связи всѣхъ капиталистическихъ отношеній потрясеніе неизбежно распространилось вширь. Крахъ тѣхъ кредитныхъ документовъ, тѣхъ суррогатовъ денегъ, которые были связаны съ Южной Америкой, повелъ къ тому, что суррогаты денегъ, кредитныя деньги, вообще были дискредитированы въ самомъ прямомъ значеніи этого слова. Съ полной наглядностью, какъ всегда въ такихъ случаяхъ, было демонстрировано, что биржа—міръ фикцій, что биржевыя деньги не имѣютъ никакой стоимости, что ихъ биржевая цѣна—просто отраженіе всей совокупности капиталистическихъ отношеній и сохраняется лишь до тѣхъ поръ, пока весь капиталистическій механизмъ дѣйствуетъ съ полной исправностью. Кредитныя деньги—векселя, акціи, облигаціи и даже въ огромной степени билеты англійскаго банка—перестали быть деньгами, всѣ торговыя сдѣлки и всѣ платежи должны были въ возрастающей мѣрѣ обслуживаться

металлическими деньгами, обладающими не условной, не отраженной, а действительной, «внутренней» стоимостью. Все торопились реализовать фиктивные биржевые деньги, — продать их, превратить в деньги действительные. Новые кредитные сделки совершались лишь по чрезвычайно повышенному проценту. Все это означало полное крушение механизма денежного обращения. В течение 6 осенних недель «лопнуло» 70 провинциальных банков.

За биржевым кризисом последовал торговый кризис. Он был неизбежен уже вследствие расстройства системы кредита. Но фиктивный, чрезмерно раздутый за счет ссудного капитала характер спроса должен был и непосредственно повести к торговым банкротствам. В расчет на постоянное расширение внутреннего и внешнего рынков и на сопровождающее его повышение цен оптовые купцы торопились делать запасы и закупали у фабрикантов товары за несколько месяцев вперед. Расплата производилась векселями, которые были бы оплачены в срок, если бы удалось реализовать стоимость товаров при неизменно повышающейся конъюнктуре. В крайнем случае при неизменности отношений кредита можно было бы переписать векселя. Понятно, какое роковое значение приобретало здесь простое замедление в расширении рынка, когда оно соединялось с расстройством механизма денежного обращения. Для того, чтобы устранить банкротство, купец должен был во что бы то ни стало спешить с реализацией товарных стоимостей. Растущая масса товаров выбрасывалась на рынок и производила угнетающее действие на товарные цены, которые и без того дрогнули. Раз началась понижательная конъюнктура, всякий старался спасти то, что еще можно было спасти: ухватить момент, пока цены не понизились еще больше, выручить хоть что-нибудь для платежей кредиторам, для отсрочки угрожающего банкротства. Капиталисты были охвачены паникой, утратили «умные считать» и, торопясь использовать каждый для себя конъюнктуру до ее дальнейшего ухудшения, только ухудшали общее положение дел и обостряли панику. Торговые банкротства следовали за банкротствами, принудительные распродажи товаров, производимые для удовлетворения требований кредиторов, наносили новые удары товарному рынку и товарным ценам.

Поскольку в личности предпринимателя фабрикант соединялся с купцом, кризис уже на этой ступени развития затронул и фабрикантов. Прекращение купцами платежей во всяком случае очень быстро отражалось на фабрикантах. Продажа товаров оптовикам оказывалась делом, очень далеким от реализации товарной стоимости: раз товаров, отпущенных оптовикам под век-

селя, было произведено больше, чѣмъ требуется для удовлетворенія платежеспособныхъ общественныхъ потребностей, векселя, являвшіеся представителями товарной стоимости, превращаются въ простыя бумажки, стоимости не возвращаются къ фабриканту въ денежной формѣ, его предпріятіе не выполняетъ своего капиталистическаго предназначенія. И фабрикантъ начинаетъ продавать только за наличныя: совершается своеобразный возвратъ къ непосредственному обмѣну и къ тѣмъ отношеніямъ, когда суррогаты металлическихъ денегъ еще не успѣли возникнуть. Банкротство купцовъ, приостановка ими платежей, сокращеніе и полное прекращеніе новыхъ закупокъ обрушиваются на фабрикантовъ. Между тѣмъ, создавая и расширяя свои предпріятія въ мірѣ развитыхъ кредитныхъ отношеній, они и сами обременены многочисленными долговыми обязательствами. Принимались послѣднія въ расчетъ на полную работу предпріятія, на совершенное использование его оборудования, на постоянный и нормальный оборотъ капитала, на выручку отъ товаровъ не ниже опредѣленнаго уровня, слѣдовательно, и на аккуратность покупателей кредиторовъ. Нарушеніе каждаго изъ этихъ условій разстраивало планы предпринимателя. Одновременное нарушеніе всѣхъ этихъ условій въ состояніи выдержать только исключительно богатый капиталами фабрикантъ. Но и тому приходится до чрезвычайныхъ размѣровъ сокращать или же временно и совсѣмъ прекращать производство, когда товарныя цѣны, подъ давленіемъ торопливыхъ продажъ, падаютъ ниже уровня, опредѣляемаго техническими условіями даже наиболѣе удовлетворительно оборудованныхъ предпріятій. Здѣсь кризисъ уже явственно выступаетъ какъ промышленный кризисъ.

Въ 1825 году сильнѣе всего были затронуты имъ, какъ и слѣдовало ожидать, такія преобладающе экспортныя отрасли англійской промышленности, какъ текстильная (въ первой половинѣ 1826 года цѣна хлопка понизилась по сравненію съ первой половиной 1825 года на 60%), а потомъ и тѣ, которыя производятъ элементы основнаго капитала: горное дѣло и металлургическая промышленность въ широкомъ смыслѣ (за тотъ же періодъ цѣна желѣза упала болѣе чѣмъ на 25%). Но упадокъ этихъ отраслей съ большей или меньшей силой распространился и на всю англійскую промышленность. Вся она должна была наложить оковы на свои производственные ресурсы, — вся она страдала, въ конечномъ счетѣ, отъ неспособности капиталистическаго общества использовать ея мощныя производительныя силы. На рабочій классъ легла главная и самая суровая тяжесть расплаты. Произведя своимъ трудомъ огромныя массы потребительныхъ стоимостей, стоимость которыхъ не могла быть реализована

фабрикантами, онъ произвелъ свою собственную безработицу, — произвелъ положеніе, при которомъ для него недоступны самыя необходимыя потребительныя стоимости.

Различныя стадіи развертывающагося кризиса: биржевой, торговый, промышленный кризисъ рѣдко выступаетъ такъ обособленно и раздѣльно во времени, какъ представлено въ нашемъ схематическомъ описаніи. Дѣйствительныя отношенія сложнѣе, хаотичнѣе и запутаннѣе. Но общая картина и общія черты всѣхъ кризисовъ таковы, какъ показано выше.

Послѣдствіемъ кризиса 1825 г., какъ и промышленныхъ кризисовъ вообще, была гибель предпріятій, наиболѣе слабыхъ въ техническомъ отношеніи или по размѣрамъ своего капитала. Учлѣвшія предпріятія въ свою очередь сократили размѣры производства. Запасы подобрались, товарные склады очистились, рыночныя цѣны, хотя и не поднялись до того уровня, на которомъ онѣ стояли наканунѣ кризиса, но все же выровнялись настолько, что сохранившіяся, жизнеспособныя предпріятія могли продавать товары по ихъ индивидуальной стоимости, превратившейся въ общественную стоимость: кризисъ послужилъ орудіемъ для того, чтобы промышленность въ цѣломъ стала на болѣе высокой технической базисъ.

Пока кризисъ развертывался, вкладчики извлекали свои вклады изъ банковъ, и притомъ извлекали ихъ въ видѣ не кредитныхъ, а дѣйствительныхъ денегъ. Банки въ свою очередь до крайнихъ предѣловъ сокращали кредитъ торговымъ и промышленнымъ предпріятіямъ, а тѣ примѣняли всевозможныя мѣры съ той цѣлью, чтобы извлечь изъ производства возможно большую долю своего капитала въ денежной формѣ. Въ результатъ послѣ всякаго промышленнаго кризиса относительно меньшая доля всего общественнаго капитала оказывается въ формѣ элементовъ производственнаго процесса и относительно большая — въ формѣ денегъ, которыя ищутъ возможности превратиться въ капиталъ. За гибелью «нездоровыхъ» предпріятій, — «нездоровыми» предпріятія признаются вообще лишь послѣ того, какъ они погибнуть, — кредитъ, «довѣріе» восстанавливается, и сохранившіяся «здоровыя» предпріятія безъ труда находятъ ссудныя капиталы. Бѣда заключается только въ томъ, что при сократившихся размѣрахъ промышленности ея потребность въ денежныхъ капиталахъ соответственно сокращается, и такое положеніе сохраняется до тѣхъ поръ, пока не откроются новыя сферы для приложенія капитала: въ новыхъ ли странахъ, захватываемыхъ капиталистическимъ развитіемъ, въ новыхъ ли отрасляхъ, создаваемыхъ успѣхами техники, или же въ старыхъ отрасляхъ, если въ цѣломъ рядъ предпріятій одновременно приходится возобновлять элементы основнаго

капитала. По всѣмъ этимъ причинамъ, хотя бы промышленность послѣ кризиса долгое время находилась въ состояніи «депрессіи», подавленности, заемный процентъ обыкновенно очень низокъ, и займы государственные, коммунальные и т. д. находятъ благоприятный пріемъ и легкое размѣщеніе; даже въ промышленно-передовыхъ странахъ, на почвѣ временнаго упадка промышленности, наблюдается такая же гипертрофія кредитнаго капитала, какая для длительно падающихъ странъ превращается въ хроническое явленіе.

Согласно популярнымъ воззрѣніямъ, какъ разъ избытокъ денежныхъ капиталовъ и поиски за сколько-нибудь выгоднымъ ихъ приложеніемъ и создаютъ новый промышленный подъемъ: капиталы устремляются, напр., къ переоборудованію средствъ транспорта, и оживленіе одной промышленной отрасли влечетъ за собой оживленіе всѣхъ остальныхъ<sup>1)</sup>. Но здѣсь упускается изъ виду, что самое это переоборудованіе становится возможнымъ лишь на опредѣленной ступени технико-экономическаго развитія. Слѣдовательно, объясненій надо искать въ жизненномъ процессѣ производственнаго капитала, а не въ соотношеніи спроса и предложенія ссуднаго капитала, тѣмъ болѣе, что и само-то это соотношеніе опредѣляется движеніями промышленнаго капитала, его сокращеніемъ и расширеніемъ. Въ отмѣченныхъ воззрѣніяхъ вѣрно, пожалуй, только одно: пониженіе ссуднаго процента оставляетъ большую прибыль функционирующимъ капиталистамъ и, слѣдовательно, позволяетъ браться за такія дѣла, которыя иначе представляли бы для нихъ мало привлекательнаго.

Несмотря на разрушительный характеръ кризиса 1825 года, депрессія послѣ него продолжалась недолго. Промышленность и транспортное дѣло переходили на новыя техническія основы. Къ постройкѣ каналовъ, къ возрастающему вытѣсненію паруснаго транспорта паровымъ въ 30-хъ годахъ присоединились первые, но очень энергичные шаги въ развитіи желѣзнодорожной сѣти Англій. Открылась эпоха грюндерства. Три хорошихъ урожая одинъ за другимъ—они позволили Англій обходиться почти безъ привоза иностраннаго хлѣба—послужили новой опорой для промышленнаго подъема. Хотя

<sup>1)</sup> Туганъ-Барановскій, „пересматривая“ свои сложившіяся въ 90-хъ годахъ воззрѣнія на кризисы, пришелъ къ банальнѣйшей, чисто-кредитной или банковской теоріи кризисовъ. Онъ пишетъ („Совр. Міръ“, 1910, декабрь): „непрерывно накаплиющійся въ капиталистическомъ хозяйствѣ свободный капиталъ скопляется въ банкахъ и, проникая въ промышленность, вызываетъ ея подъемъ; но промышленный подъемъ, создавая огромный спросъ на капиталъ, превышающій предложеніе, приводитъ къ исчерпыванію свободнаго ссуднаго капитала; недостатокъ же капитала на ссудномъ рынкѣ приводитъ къ сокращенію производства и кризису. Этими причинами вызывается періодичность кризисовъ во всемъ капиталистическомъ мірѣ“.

довѣріе возстановилось вполнѣ, реализація товарныхъ стоимостей совершалась безпрепятственно, кругообороты капитала ускорились, но расширеніе промышленности требовало растущихъ массъ денежнаго капитала. Спросъ на кредитъ росъ быстрѣе его предложенія, и заемный процентъ повышался,—явленіе, общее для эпохъ промышленнаго расцвѣта. Въ стремленіи полностью использовать блестящую конъюнктуру промышленники не останавливались передъ высокимъ заемнымъ процентомъ.

Въ то же время открылся новый внѣшній рынокъ для англійскаго капитала. Въ тридцатыхъ годахъ капитализмъ началъ дѣлать крупныя завоеванія въ Соединенныхъ Штатахъ Америки. У насъ уже было указано, что онъ не развивался здѣсь такъ медленно-органически, какъ въ Англійи. Въ тридцатыхъ годахъ онъ впервые использовалъ централизованныя формы кредита, развитыя многовѣковой европейской исторіей. Въ Англійи заключались государственные займы Америки, на англійскіе капиталы проводились каналы, учреждались банки, и на нихъ же развертывалась въ истинно-американскомъ масштабѣ спекуляція съ государственными землями. Все это точно такимъ же способомъ дало толчокъ повышенію англійскаго вывоза и ускоренному подъему англійской промышленности, какъ въ предыдущее десятилѣтіе—эмиграція англійскаго ссуднаго капитала въ Южную Америку.

Въ Сѣверной Америкѣ кризисъ разразился уже къ осени 1836 года и имѣлъ здѣсь болѣе опустошительный характеръ, чѣмъ даже англійскій кризисъ 1825 года <sup>1)</sup>. Очередь Англійи наступила въ половинѣ слѣдующаго года. И опять, какъ въ 1825 году, больше всего пострадала текстильная промышленность. Показателемъ можетъ служить пониженіе цѣнъ хлопка, сырого матеріала для этой промышленной отрасли. Оно составило до 45%. Однако и горная и желѣзодѣлательная и т. д. промышленность была лишь немного менѣе затронута этимъ кризисомъ. Вообще же онъ имѣлъ менѣе острый, но за-

<sup>1)</sup> Вообще наиболѣе тяжкіе удары кризисовъ обрушиваются на промышленность капиталистически-молодыхъ странъ. Одна изъ причинъ этого „экономическаго парадокса“ такова. Только упрочившійся капиталъ захватываетъ производство необходимыхъ средствъ существованія. Молодой капиталъ повсюду начинаетъ съ каналовъ, желѣзныхъ дорогъ, чугуна и т. д. Очевидно, какъ ни крупны колебанія въ среднемъ потребленіи хлѣба, дровъ и угля для отопленія и даже въ потребленіи обуви и одежды, они никогда не достигаютъ такихъ колоссальныхъ размѣровъ, какъ колебанія въ потребленіи каменнаго угля, чугуна, желѣза и стали для промышленныхъ цѣлей. Въ молодыхъ странахъ съ крушеніемъ отраслей, фабрикующихъ средства производства, разрушается вся капиталистическая промышленность. Въ капиталистически-старыхъ странахъ отрасли, производящія средства потребленія, испытываютъ при такихъ обстоятельствахъ только болѣе или менѣе серьезную депрессию.

те и болѣе затяжной характеръ, чѣмъ кризисъ 1825 года: замѣтное оживленіе промышленности наступило не ранѣе, какъ лѣтъ черезъ пять.

Промышленный подъемъ пошелъ ускореннымъ темпомъ послѣ урожайныхъ 1843 и 1844 годовъ, которые дали усиленный толчокъ хлопчатобумажной промышленности, сохранявшей за собою главенствующее значеніе для Англіи. Желѣзнодорожное строительство какъ разъ въ эти годы получило величайшій размахъ. Къ июлю 1845 года 65 желѣзнодорожныхъ линій было разрѣшено къ постройкѣ, въ томъ же году было представлено въ парламентъ еще 678 соотвѣтствующихъ проектовъ, въ теченіе 1845—47 годовъ было фактически израсходовано на желѣзнодорожное строительство 90 милл. ф. ст. (до 900 милл. руб.)—цифра прямо подавляющая для экономическихъ отношеній тогдашней Англіи. Для капитала вообще и ссуднаго въ частности это открыло на родинѣ столь обширную область примѣненія, что на этотъ разъ не наблюдалось его эмиграціи. Въ 1845 году на картофелѣ появилась болѣзнь, уничтожившая въ этомъ и въ слѣдующемъ году урожай этого главнаго предмета массоваго питанія въ Ирландіи, очень существеннаго и для Англіи. Въ 1847 году неурожай хлопка въ Америкѣ повелъ къ повышенію его цѣнъ на 60 и больше процентовъ. Дороговизна предметовъ питанія совершенно естественно понизила спросъ на ткани, и потому у фабрикантовъ была крайне ограниченная возможность переложить на потребителей повышеніе цѣнъ сырого матеріала. Неурожай картофеля и хлѣба въ 1845 и 1846 годахъ сильно сократили товарное движеніе по желѣзнымъ дорогамъ и повели къ пониженію цѣны желѣзнодорожныхъ акцій, къ реакціи въ области желѣзнодорожнаго строительства. Удовлетворительный урожай 1847 года былъ совершенно неожиданнымъ для крупныхъ хлѣботорговцевъ, которые, въ расчетъ на новый неурожай и повышеніе цѣнъ, держали на складахъ значительные запасы. Банкротства торговыхъ домовъ—торговый кризисъ—непосредственно предшествовали промышленному кризису, который разразился къ зимѣ 1847 года, апогея же достигъ въ слѣдующемъ году. Сильнѣе всего онъ затронулъ хлопчатобумажную, желѣзную и каменноугольную промышленность. Не менѣе сильно сказался и въ новой отрасли транспортной промышленности, именно въ желѣзнодорожной: въ 1848 году здѣсь было рассчитано болѣе 50.000 рабочихъ.

Въ 1825 и 1837 годахъ Англія была единственной страной съ широкой капиталистической промышленностью. Промышленные кризисы этихъ годовъ имѣли мѣстное значеніе, оставались чисто англійскими. Только Соединенные Штаты, захваченные первымъ размахомъ ново-капиталистическаго грюндерства, были захвачены и про-

мысленнымъ кризисомъ 1837 года. Въ 40-хъ годахъ положеніе измѣнилось: капиталистическая промышленность пустила корни и на континентѣ, и здѣсь началась постройка желѣзныхъ дорогъ. Связанная при посредствѣ сферы обращенія съ англійской промышленностью, континентальная промышленность въ частности связывалась съ нею и кредитными отношеніями: промышленность Германіи, напр., возникла при прямомъ содѣйствіи англійскаго ссуднаго капитала. Капитализмъ на новой ступени развитія—какъ промышленный капитализмъ—началъ развиваться въ міровой, прежде всего въ европейскій капитализмъ. И потому тотъ кругооборотъ періодовъ депрессіи, оживленія, подъема, рѣзкаго упадка, вновь подавленного положенія и т. д., который характеризуетъ жизненный путь промышленнаго капитала, въ 1847—48 годахъ захватилъ и континентальную Европу, въ особенности Францію и Германію, отчасти даже Австрію. И уже здѣсь наблюдалось отмѣченное выше, съ перваго взгляда парадоксальное явленіе: хотя капиталистическая промышленность играетъ въ экономикѣ молодыхъ странъ относительно скромную роль, тѣмъ не менѣе потрясенія, связанныя съ промышленными кризисами, приобрѣтаютъ въ нихъ огромную ширь и глубину. Симптомомъ этого были континентальныя революціи 1848 года, достойный pendant чартистскаго движенія въ Англии, достигшаго наивысшаго подъема въ 1837 и 1847—8 годахъ.

1848 годъ не безъ основаній считается внѣшней датой, отмѣчающей начало глубокаго переворота въ экономическомъ строѣ странъ европейской культуры. Прежде всего лишь съ этого времени и выстраивается желѣзнодорожная сѣть, заслуживающая этого названія <sup>1)</sup>.

<sup>1)</sup> Въ 1840 году желѣзнодорожная «сѣть» всего міра составляла 7.653 километра, изъ нихъ на Европу приходилось 2.885 килом. Темпъ дальнѣйшаго желѣзнодорожнаго строительства виденъ изъ слѣдующей таблицы (длина въ километрахъ):

Годы	Длина желѣз- нод. сѣти во всемъ мірѣ.	Въ Европѣ (безъ Россіи и Турціи).	Среднее ежегодное увеличеніе для 10-лѣтія, оканчивающагося даннымъ годомъ.			
			Во всемъ мірѣ.	Въ Европѣ (безъ Рос. и Турц.).	С. Штатахъ.	Остальныхъ странахъ.
1850	38.568	22.903	3.092	2.002	998	92
1860	107.961	50.207	6.939	3.730	3.478	739
1870	209.789	93.380	10.183	4.317	3.585	3.281
1880	372.429	143.732	16.264	5.035	6.558	4.671
1890	616.267	191.004	24.384	4.727	11.769	7.888
1900	790.125	232.276	17.860	4.127	4.269	9.364
1908	983.868	264.102	21.213	3.978	8.184	12.031

Таблица эта ясно показываетъ, какъ сначала въ Европѣ, а потомъ и въ Соединенныхъ Штатахъ темпъ развитія желѣзнодорожной сѣти замедляется: для нихъ

Англійскіе капиталы вновь нашли въ Соедин. Штатахъ арену практически безграничной поглотительной способности. Дѣло не ограничилось постройкой желѣзныхъ дорогъ: въ Соединенныхъ Штатахъ возникла и сильная хлопчатобумажная промышленность, прядильная и ткацкая, которая, использовавъ англійскіе капиталы, использовала и англійскій техническій опытъ, и англійскую рабочую силу, созданную многолѣтней исторіей англійской текстильной промышленности (эмиграція англійскихъ рабочихъ, въ особенности послѣ кризиса 1847—8 годовъ и упадка чартистскаго движенія).

Въ то же время въ Пруссіи закладывались прочныя основы той промышленности, которая уже въ слѣдующемъ десятилѣтіи послужила базисомъ первыхъ успѣховъ германской социаль-демократіи, а черезъ нѣсколько десятилѣтій начала успѣшную борьбу съ англійской промышленностью. Но въ разсматриваемую эпоху и прусская промышленность, и прусская желѣзнодорожная сѣть оставалась преобладающе англійской по происхожденію своихъ капиталовъ. Овладевъ сферой обращенія еще въ предшествующій періодъ (вывозъ изъ Англій въ германскія государства фабрикатовъ, ввозъ въ обратномъ направленіи сырыхъ матеріаловъ и предметовъ массоваго питанія, прежде всего хлѣба), англійскій капиталъ передвигался теперь ближе къ производственной сферѣ. Конечно, банки, основываемые въ германскихъ государствахъ, и даже желѣзныя дороги служили въ первую очередь потребностямъ торговли, расширяли и углубляли сферу вліянія *торговаго* капитала. Но иной никогда и не бываетъ послѣдовательность экономическаго развитія колоній <sup>1)</sup>. И уже совершенно очевидно тотъ толчокъ, который получила отъ развивающейся желѣзнодорожной сѣти туземная промышленность, прежде всего различныя отрасли металлургической. Болѣе того: сближая отдаленныя области, желѣзнодорожная сѣть впервые создавала почву для централизованныхъ формъ современной промышленности, которая немислима безъ достаточно обширнаго рынка. Слѣдовательно, желѣзнодорожная

приближается «моментъ насыщенія». Не тѣмъ энергичнѣе работаетъ капиталъ въ «остальныхъ странахъ» нашей таблицы, — и одну за другою пробуждаетъ ихъ къ новой капиталистической жизни (Россія, Индостанъ, Китай, Африка и т. д.). И капиталъ этотъ — капиталъ Европы и Соединенныхъ Штатовъ: точно такъ же, какъ европейскіе, прежде всего англійскіе капиталы помогли Соединеннымъ Штатамъ въ нѣсколько десятилѣтій развиться въ грознаго соперника европейской капиталистической промышленности.

<sup>1)</sup> Экономически всякая колонія характеризуется тѣмъ, что она служитъ рынкомъ для фабрикатовъ, вывозимыхъ изъ метрополи, и находитъ въ послѣдней рынокъ для земледѣльческихъ продуктовъ. Въ этомъ смыслѣ почти весь континентъ Европы долго оставался колоніей для Англій. Точно такъ же Марксъ еще въ I томѣ «Капитала» признавалъ Соединенные Штаты колоніей Европы.

сѣтъ, которая первоначально должна просто открыть новыя области для дѣятельности торговаго капитала, одновременно даетъ непосредственный толчокъ новымъ отраслямъ промышленности и впервые создаетъ достаточно доступный и обширный внутренній рынокъ для туземной капиталистической промышленности вообще. Такимъ образомъ развитіе желѣзныхъ дорогъ въ Пруссіи, какъ и во всѣхъ молодыхъ странахъ, совпадаетъ по времени съ быстрымъ ростомъ промышленнаго капитала и съ явственной формировкой туземной промышленной буржуазіи <sup>1)</sup>.

Во Франціи Наполеонъ III фактически былъ, пожалуй, болѣе усерднымъ дѣлопроизводителемъ буржуазіи, чѣмъ «король-буржуа», Филиппъ Орлеанскій. Но при Наполеонѣ III, типичномъ представителѣ «деклассированныхъ» элементовъ, воспроизводящихъ на верхахъ общественной лѣстницы босяцкій пролетаріатъ ея низовъ, совершенно естественно на первый планъ выдвигаются ублюдочныя группы финансовой буржуазіи, которыя видную роль играли уже въ Орлеанской монархіи. Онѣ, опираясь на свои тѣсныя связи съ носителями государственной власти, сообща съ ними умѣютъ прибирать къ своимъ рукамъ раздробленныя до того времени состоянія, — сосредоточиваютъ уже произведенныя стоимости, захватываютъ богатства внѣ-экономическимъ, или, опредѣленнѣе, внѣ-производственнымъ способомъ. Расцвѣтъ грюндерства, распространявшійся главнымъ образомъ на банки, но въ значительной степени и на желѣзныя дороги и на промышленныя предпріятія, начался уже въ 50-хъ годахъ. Конечно, многія предпріятія, какъ чисто спекулятивныя, не пошли дальше размѣщенія акцій, другія оказались немногимъ жизнеспособнѣе: извѣстно, что у «Панамы» уже во второй имперіи были предшественники. Но даже такое эфемерное оживленіе временно расширяло рынокъ для англійской промышленности и оставило нѣкоторыя зачатки туземной капиталистической промышленности.

Къ пятидесятымъ же годамъ относится открытіе и энергичная разработка калифорнскихъ и австралійскихъ золотыхъ росыпей. Это обстоятельство само по себѣ настолько широко и стремительно раздвигало капиталистическій рынокъ, что нѣкоторые экономисты, напр. Зомбартъ, считаютъ его центральнымъ и рѣшающимъ въ экономической исторіи второй половины XIX вѣка, ставятъ его въ причинную связь съ новѣйшимъ развитіемъ промышленнаго капитала. Въ

<sup>1)</sup> Однако въ составѣ буржуазіи молодыхъ странъ перевѣсъ иногда очень долго принадлежитъ иностраннымъ элементамъ (Индостанъ, Китай). Но и они, если общія условія благоприятны для промышленнаго развитія, черезъ одно-два поколѣнія сливаются съ національной буржуазіей (Россія), а на позднѣйшей ступени и совсѣмъ отдѣляются ею (Соединенные Штаты, Германія).

дѣйствительности оно, несомнѣнно, сыграло роль ускоряющаго толчка въ томъ движеніи, которое продолжалось бы и безъ австралійскаго и калифорнскаго золота.

Реакція наступила въ 1857 году. Характерно для капиталистическихъ отношеній, что она стала разворачиваться съ того момента, какъ въ Европѣ выяснился превосходный урожай. Рушились всѣ расчеты торговцевъ и экспортеровъ на блестящія операціи съ американскимъ хлѣбомъ, главной торговой статьёй Соединенныхъ Штатовъ. Изъ области хлѣботорговли паника распространилась въ другія сферы, заставила подвергнуть критической переоцѣнкѣ желѣзнодорожныя и другія предпріятія предыдущихъ годовъ; изъ области торговли деньгами и товарами кризисъ перекинулся въ область производства товаровъ. Промышленный кризисъ въ Соединенныхъ Штатахъ принялъ крайне острыя формы. На Англію онъ обрушился въ осенніе мѣсяцы и, соотвѣтственно возросшей роли желѣзныхъ дорогъ, съ наибольшей силой затронулъ различныя отрасли металлургической промышленности и значительно меньше—текстильную промышленность. Въ Англіи онъ былъ вообще слабѣе и не такъ длителенъ, какъ въ Соединенныхъ Штатахъ. На континентѣ отъ него пострадали Франція, отчасти Данія и Швеція и въ особенности Гамбургъ.

Англійская промышленность быстро оправилась отъ кризиса. Въ ближайшіе годы англійскій капиталъ нашелъ новую обширную арену для своей дѣятельности—Индію (и отчасти Египетъ), колонію не только въ экономическомъ, но и въ политическомъ значеніи слова. Усиленная постройка желѣзныхъ дорогъ сдѣлала ее доступнѣе для англійскаго капитала. Открылась новая эра колоніальной политики. Она характеризуется тѣмъ, что колонія должна служить рынкомъ не только для предметовъ потребленія, вывозимыхъ изъ метрополіи, но и для средствъ производства, въ первую очередь для средствъ транспортной промышленности (вывозъ предметовъ оборудованія желѣзныхъ дорогъ). Усиѣхи англійскаго капитала демонстрируются цифрами англійскаго ввоза въ Индію. Такъ, въ 1860 г. онъ составлялъ 15 милл. фунтовъ стерлинговъ, въ 1864 г. поднялся уже до 52 милл.

Серьезныя потрясенія испытала англійская промышленность въ эпоху сѣверо-американской войны за уничтоженіе невольничества, когда чрезвычайно сократился, иногда совсѣмъ прекращался вывозъ американскаго хлопка («хлопковый голодъ» 1862—1864 года). Но эти потрясенія не выходили за предѣлы текстильной промышленности, да и въ ней наиболѣе ужасными ударами обрушились на рабочій классъ. Вызванныя чисто-внѣшними причинами, они во всякомъ случаѣ не имѣютъ ничего общаго съ внутреннимъ движеніемъ про-

мысленнаго капитала, съ циклами послѣдовательныхъ расширеній и сокращеній капиталистическаго рынка.

На континентѣ Европы въ шестидесятыхъ годахъ развертывается новая экономическая жизнь. Прежде всего Австрія, разгромленная Пруссіей въ войнѣ 1866 г., явно старалась наверстать потерянное: достигнуть въ области капиталистическаго развитія того, чего достигла Пруссія, которая уже въ 30-хъ годахъ организовала таможенный союзъ германскихъ государствъ сѣвера и въ связи съ этимъ стала во главѣ обширной, хозяйственной территоріи, расширяющейся съ каждымъ десятилѣтіемъ. Военный и политическій крахъ 1866 года былъ крахомъ феодальныхъ элементовъ, которые до того времени стояли во главѣ всего управленія. Началась такъ называемая «либеральная конституціонная эра». На первый планъ естественно выдвинулась буржуазія. При общемъ уровнѣ экономическаго развитія Австріи эта буржуазія характеризуется общими признаками буржуазіи въ эпоху первоначальнаго накопленія: откровенно хищническая, чуждая элементарной коммерческой корректности, неспособная правильно организовать производственный процессъ, она эксплуатируетъ, при содѣйствіи государственнаго механизма, то производство, которое сложилось помимо ея участія. Примитивно-ростовщическая на своихъ низшихъ ступеняхъ, она становится на верхахъ спекулятори-биржевой, наивной по упрощенности методовъ присвоенія. Это въ общемъ такая же буржуазія, какъ выдвинувшаяся во Франціи второй имперіи, въ Россіи—въ эпоху реформъ и въ слѣдующее десятилѣтіе. Либеральная эпоха въ Австріи—какъ пореформенная эпоха въ Россіи—была ознаменована самымъ безшабашнымъ грюндерствомъ. О размѣрахъ его можно судить по слѣдующимъ цифрамъ. Съ 1867 по 1873 г. правительство дало концессіи на основаніе 175 банковъ, 34 желѣзнодорожныхъ предпріятій, 645 промышленныхъ компаній, 104 строительныхъ банковъ, 39 страховыхъ обществъ и 8 судоходныхъ компаній,—съ капиталами, которые должны были составить въ общей сложности 4 миллиарда флориновъ. Фактически организовалось за этотъ періодъ 682 акціонерныхъ общества съ капиталомъ въ 2<sup>1</sup>/<sub>2</sub> миллиарда флориновъ,—цифры, прямо колоссальныя для тогдашней Австріи, въ которой предшествующая исторія не создала необходимаго экономическаго базиса для такихъ грандіозныхъ начинаній.

Въ объединенной Германіи такой же періодъ грюндерства начался по окончаніи франко-прусской войны. Богатую пищу и солиднымъ, и спекулятивнымъ предпріятіямъ дали 5 миллиардовъ франковъ контрибуціи, взысканной съ Франціи. Съ половины 1870 до половины 1873 года было основано 958 акціонерныхъ обществъ съ капиталомъ болѣе 3<sup>1</sup>/<sub>2</sub> миллиардовъ марокъ. Грюндерство имѣло здѣсь подъ собою

болѣ прочную почву, чѣмъ въ Австріи (быстрое развитіе желѣзнодорожной сѣти, судостроенія, строительной промышленности и отраслей, связанныхъ съ ними).

Крахъ разразился прежде всего въ Австріи, сначала какъ биржевой кризисъ. При полной беспочвенности многихъ предпріятій, конечно, лучше всего извѣстной дѣльцамъ, достаточно было небольшого замѣшательства для того, чтобы всѣхъ ихъ разомъ охватила паника. Это и случилось на вѣнской биржѣ 8 мая 1873 года («черная пятница»). Кризисъ быстро развернулся въ промышленный кризисъ и перекинулся въ Германію, гдѣ онъ принялъ форму и очень опустошительнаго, и очень затяжного кризиса. Потомъ онъ перешелъ въ хроническую депрессію, смѣнившуюся нѣкоторымъ оживленіемъ только съ половины 80-хъ годовъ. Въ 1878 году тяжелый кризисъ охватилъ хлопчатобумажную промышленность Англій, а велѣды за тѣмъ распространился и на горное дѣло. Здѣсь, какъ и въ Соединенныхъ Штатахъ и на континентѣ Европы, тоже наступилъ для промышленности продолжительный періодъ депрессіи, которая во многихъ отрасляхъ промышленности, съ незначительными перерывами, чувствовалась и въ 80-хъ годахъ<sup>1)</sup>.

Промышленный упадокъ, до чрезвычайности ухудшая общія условія организованной борьбы, во всѣхъ странахъ ослабилъ позицію пролетариата. Неблагопріятная конъюнктура была предпосылкой успѣшнаго дѣйствія германскаго закона противъ социалистовъ въ первые годы по его изданіи: политическая организація рабочаго класса, обезсиленнаго затяжной депрессіей, была въ первое время полуразрушена ударами исключительнаго закона (1878 г.), профессиональные союзы — совсѣмъ уничтожены, лишь немногіе сохранились въ видѣ кассъ взаимопомощи. Съ другой стороны, та же депрессія, затрудняющая организованную борьбу, стоитъ въ очевидной связи съ необычнымъ и неповторявшимся впоследствии подъемомъ анархистской тактики, наблюдавшимся въ 70—80 годахъ во всѣхъ странахъ Европейскаго континента и въ Соединенныхъ Штатахъ Америки. Поворотъ въ рабочемъ движеніи наступилъ лишь съ половины и въ особенности съ конца восьмидесятыхъ годовъ (первые успѣхи германской социаль-демократіи, паденіе въ 1890 году исключительныхъ

<sup>1)</sup> О промышленномъ подъемѣ и сопровождавшемъ его грондерствѣ въ началѣ семидесятыхъ годовъ и о глубинѣ послѣдующаго упадка даютъ нѣкоторое представление слѣдующія цифры. Размѣры эмиссионныхъ операцій, т.-е. размѣщенія цѣнныхъ бумагъ на европейскіхъ и американскіхъ денежныхъ рынкахъ, были таковы (въ милліонахъ марокъ): 1870 г.—4.560, 1871 г.—12.560, 1872 г.—10.110, 1873 г.—8.722, 1874 г.—3.368, 1875 г.—1.368, 1876 г.—2.920, 1877 г.—6.322, 1878 г.—3.644, 1879 г.—7.520.

законовъ, уже до того времени утратившихъ первоначальную остроту, начало новѣйшихъ формъ и организацій рабочаго движенія въ Бельгii и Австрii и т. д.), когда намѣтились признаки промышленнаго подъема.

Однако дѣйствительное оживленіе, даже небывалый подъемъ промышленности наступилъ только съ половины 1890 гг. Здѣсь промышленная гегемонія явственно переходитъ отъ Англіи къ Германіи. Англо-бурская война, разыгравшаяся въ концѣ послѣдняго десятилѣтія XIX в., была симптомомъ, что англійская промышленность стала утрачивать прежнюю спокойную увѣренность въ побѣдоносномъ исходѣ конкурентной борьбы на свободномъ рынкѣ и начала ставить вопросъ объ округленіи хозяйственной территоріи, о политическомъ закрѣпленіи ея за собою, объ охранѣ системой таможенныхъ пошлинъ. Напротивъ, германская промышленность, въ особенности горная, базисъ которой былъ заложенъ успѣхами новѣйшей металлургіи (конецъ 70-хъ и 80-е годы), во второй половинѣ 90-хъ годовъ пережила свой періодъ бури и натиска, подобныхъ которому не много найдется въ экономической исторіи <sup>1)</sup>. Въ это же время электротехника рѣшительно вышла изъ стадіи первоначальныхъ опытовъ и въ цѣломъ рядѣ областей выступила, какъ равноправный или побѣдоносный конкурентъ старинной техники. Электрическіе двигатели въ промышленности, электрическая тяга на смѣну конной и паровой въ городскомъ желѣзнодорожномъ транспортѣ, электрическое освѣщеніе вмѣсто газоваго и даже еще керосиноваго, наконецъ, совершенно новая область — телефонія, сначала городская, а потомъ и межгородская, — все эти и многія другія, не такъ замѣтныя, но очень существенныя изобрѣтенія относятся къ послѣднему десятилѣтію прошлаго и первому десятилѣтію текущаго вѣка. Въ своей совокупности они знаменуютъ, быть можетъ, не менѣе глубокой пе-

<sup>1)</sup> Вотъ краснорѣчивыя цифры:

Производство каменнаго угля.	Производство чугуна.	Цѣнность ввоза въ Германію.	Цѣнность вывоза изъ Германіи.
1895 г. 79.19 милл. тоннъ	5,43 милл. тоннъ	4.246 милліар. мар.	3.424 милліар. мар.
1900 г. 109.29 " "	8,47 " "	6.043 " "	4.752 " "

Во всехъ рядахъ увеличеніе на 40 и даже на 55%. И это всего за одно пятилѣтіе.

Показателемъ того, насколько энергично перестраивался и расширялся основной капиталъ и какой напряженности достигалъ спросъ на его элементы, могутъ служить слѣдующія январскія биржевыя отмѣтки цѣнъ (въ маркахъ за тонну). Цѣна томасированнаго чугуна съ 38,20 м. въ 1894 г. повысилась до 90,20 въ 1900 г., литого чугуна съ 63 до 102, полосоваго желѣза съ 105 до 215. При такомъ поистинѣ бѣшеномъ темпѣ движенія цѣнъ катастрофа 1900 г. не явилась неожиданной: ее предвидѣли и отъ нея предостерегали — по обыкновенію тщетно — на протяженіи всего 1899 г.

реворотъ во всѣхъ технико-экономическихъ отношеніяхъ, чѣмъ «великія изобрѣтенія» послѣдней четверти XVIII вѣка. Широкое практическое ихъ примѣненіе началось въ 90-хъ и главнымъ образомъ во второй половинѣ 90-хъ годовъ. Въ послѣднемъ же пятилѣтіи прошлаго вѣка автомобили изъ диковиннаго экипажа превратились въ обычный экипажъ роскоши, а потомъ нашли серьезное «коммерческое» примѣненіе въ короткомъ товарномъ транспортѣ. Старинную, преобладающе паровую технику можно съ очень небольшой натяжкой назвать «англійской» техникой. Новая, въ значительной степени электрическая техника (но, кромѣ того, и многія новѣйшія усовершенствованія въ газовомъ освѣщеніи, которыя позволяютъ ему не сдавать безъ упорнаго боя позицій электрическому освѣщенію) для Стараго Свѣта можетъ быть названа «германскою» техникой: промышленности Германіи принадлежитъ здѣсь, какъ и въ химической технологіи, такая же руководящая роль, какая въ свое время принадлежала англійской текстильной, машиностроительной и судостроительной промышленности <sup>1)</sup>.

Это былъ періодъ, когда кредитныя учрежденія подошли вплотную къ промышленнымъ предпріятіямъ, когда финансированіе послѣднихъ развернулось въ самомъ широкомъ масштабѣ. Не ограничиваясь пассивной ролью обслуживанія существующихъ предпріятій, банки приняли самое непосредственное участіе и въ учрежденіяхъ. Тѣсно связавъ свою судьбу съ одними предпріятіями, вложивъ въ нихъ большую часть имѣющихся въ распоряженіи средствъ, банковскіе дѣльцы брали на себя инициативу учрежденія новыхъ предпріятій,—такихъ, въ которыхъ первыя находили бы для своихъ продуктовъ обезпеченный сбытъ. Возникали цѣлые клубки заводовъ и фабрикъ, состоявшихъ между собою въ отношеніяхъ предпріятій-отцовъ, предпріятій-дѣтей, предпріятій-внуковъ (Tochtergesellschaften), или напоминающихъ вкладныя пасхальныя яйца съ той только разницей, что вкладныя яйца иногда страннымъ образомъ раздувались до размѣровъ, превышавшихъ наружныя. Охватываемыя общимъ кредитнымъ учрежденіемъ, всѣ такія предпріятія широко развивали систему такихъ операцій (напр., взаимный обмѣнъ и взаимный фиктивный учетъ безденежныхъ «бронзовыхъ» векселей—и потомъ уже дѣйствительный учетъ внѣ данной группы предпріятій), которыя должны были привлечь къ нимъ ссудныя капиталы извнѣ. При бурномъ подъемѣ германской промышленности

<sup>1)</sup> Знаменательно, что какъ разъ въ послѣднее пятилѣтіе прошлаго вѣка и именно въ Германіи были сдѣланы многообещающіе опыты разрыва со стефенсовскимъ методомъ парового транспорта по 2-рельсовому настільному пути. Кризисъ 1900 г. оборвалъ эти опыты.

стиралась граница между возможнымъ и невозможнымъ, между хладнокровнымъ расчетомъ и фантастической спекуляціей; а та граница, которая кладется расширенію предпріятій размѣрами капитала, отодвигалась вдаль отважнымъ и «некорректнымъ» примѣненіемъ выработанной системы кредита. Но «некорректнымъ» въ такихъ случаяхъ признается всегда только то, что будетъ постигнуто крахомъ, и лишь послѣ того, какъ крахъ разразится.

Къ концу девяностыхъ годовъ относится значительное расширение и внѣшнихъ рынковъ европейской (и американской) промышленности. Правда, новыхъ рынковъ открыто не было. Но колоссальный восточно-азиатскій (китайскій и японскій) рынокъ, до того времени болѣе или менѣе поверхностно обрабатываемый торгово-капиталистическими методами и находившійся въ почти монопольномъ пользованіи англичанъ (на югѣ, кромѣ того, и французовъ), послѣ китайско-японской войны сдѣлался для всѣхъ несравненно доступнѣе. Теперь за него, въ союзѣ съ финансовымъ капиталомъ, вѣдущую роль принялся промышленный капиталъ («реформы» или, точнѣе, созданіе арміи и флота по европейскому образцу, займы въ Европѣ, заказы за счетъ этихъ займовъ, возникновеніе желѣзнодорожной сѣти, новые займы и заказы въ Европѣ рельсовъ, паровозовъ и т. д., или постройка желѣзныхъ дорогъ непосредственно на европейскихъ капиталахъ, съ гарантіей доходности таможенными и т. под. сборами). Новая эра колониальной политики наступила не только для Европы, но и для Соединенныхъ Штатовъ Америки: возрастающее вмѣшательство въ восточно-азиатскія дѣла, испано-американская война и «непредвидѣнное» присоединеніе Филиппинскихъ острововъ. Эти факты въ свое время поразили изумленіемъ старомодныхъ политиковъ. Они добросовѣстно истолковывали пресловутую «доктрину Монро» въ томъ смыслѣ, будто Соединенные Штаты, не допуская вмѣшательства европейцевъ въ дѣла американскаго континента, тѣмъ самымъ навсегда зареклись отъ вмѣшательства въ дѣла Старога свѣта <sup>1)</sup>.

Въ Россіи послѣдняго десятилѣтія XIX вѣка промышленность развивалась, пожалуй, еще болѣе быстрымъ темпомъ, чѣмъ въ Германіи и Америкѣ. Предыдущая часть пореформеннаго періода все еще носила замѣтный отпечатокъ далеко не изжитой торгово-капиталистической эпохи, — видную роль играли примитивнѣйшіе методы первоначальнаго накопленія. Даже грюндерство, пышно развернув-

1) Вотъ нѣкоторыя цифры къ характеристикѣ промышленнаго подъема Соединенныхъ Штатовъ за рассматриваемое 10-лѣтіе. Добыча каменного угля съ 143 милл. тоннъ въ 1890 г. повысилась до 245 милл. т. въ 1900 г., выплавка чугуна за то же время увеличилась съ 9 до 14 милл. тоннъ.

шееся въ семидесятыхъ годахъ, лишь болѣе или менѣе внѣшнимъ образомъ приурочивалось къ промышленности, а по существу было высшей, модернизированной формой все того же первоначальнаго накопленія. Какъ нельзя болѣе характерно, что литература того времени представляетъ грядущаго буржуа въ образѣ «чумазаго», который организуетъ свои операціи въ союзѣ съ разоряющимся аристократомъ, ищущимъ удовлетворенія своихъ разгорающихся аппетитовъ. И не менѣе характерно, что она знаетъ только двѣ основныхъ, неразрывно связанныхъ между собою сферы операцій этихъ дѣльцовъ. Это, во-первыхъ, на низшихъ ступеняхъ, «высасываніе мужика», т.-е. всевозможныя торгово-ростовщическія операціи, ведущія къ экспроприаціи земледѣльческаго производителя; и, во-вторыхъ, на высшихъ ступеняхъ, операціи около «общественнаго пирога», т.-е. всевозможныя темныя сдѣлки, прямой цѣлью которыхъ является полученіе части доходовъ, извлекаемыхъ государствомъ опять-таки изъ крестьянина. Промышленная буржуазія сложилась главнымъ образомъ въ сферѣ текстильной, въ особенности хлопчатобумажной промышленности, и оставалась сравнительно мало вліятельной и еще менѣе — замѣтной группой. Голодъ начала 90-хъ годовъ былъ показателемъ энергіи и глубины процессовъ первоначальнаго накопленія.

Промышленно-капиталистическая эра явственно наступила для Россіи только въ девяностыхъ годахъ. Желѣзнодорожная сѣть находила широкій базисъ для себя по мѣрѣ того, какъ разрушался натурально-хозяйственный строй деревни и быстро выростала отпускная торговля земледѣльческими продуктами. Вмѣстѣ съ тѣмъ создавалась прочная основа для горной и желѣзной промышленности, передъ которой текстильная промышленность отступила на задній планъ, несмотря на ея продолжающееся развитіе. Своеобразное политическое выраженіе эти перевороты нашли въ томъ, что въ различныхъ совѣщаніяхъ, на промышленныхъ съѣздахъ и проч. южно-русскіе промышленники играли все болѣе вліятельную роль и оттѣснили промышленниковъ центрального, московско-владимирскаго, района. Буржуазія вообще выростала въ политическую силу и заставляла правительство все больше считаться съ собою (таможенная и желѣзнодорожная политика, денежная реформа, постепенно вырабатывающаяся въ это же время система казенныхъ поставокъ и «распределенія» казенныхъ заказовъ и т. д.).

Иностранные капиталы широко использовали новую арену капиталистической промышленности. Въ девяностыхъ годахъ иностранные капиталы, прежде всего бельгійскіе и французскіе, притекали въ Россію въ такомъ количествѣ, какъ ни въ одномъ изъ предыдущихъ,

ни въ послѣдующее десятилѣтіе <sup>1)</sup>). И формы иммиграціи капиталовъ изъ-за границы существенно измѣнились. Это уже не были преобладающе ссудные капиталы, которые въ значительной степени получали непроеводительное примѣненіе. Теперь видная часть капиталовъ являлась въ Россію, какъ непосредственно промышленные капиталы въ денежной формѣ. Это не были ссуды (напр., государственные займы), которыми учитывалось извлеченіе прибавочной стоимости изъ докапиталистическихъ производственныхъ формъ. Иммиграція промышленнаго капитала исходила, наоборотъ, изъ признанія того факта, что отношенія созрѣли для капиталистической промышленности.

Вмѣстѣ съ промышленнымъ капиталомъ въ денежной формѣ, въ Россію иммигрировала изъ-за границы и новѣйшая техника. Въ горномъ дѣлѣ, въ желѣзной промышленности юга Россіи, въ электротехническихъ предпріятіяхъ (трамваи и освѣщеніе) высшій и средній техническій персоналъ, а сначала въ замѣтной степени и простые рабочіе, привозились изъ-за границы. Новыя отрасли промышленности и металлургическая промышленность съ самаго начала возникали въ наиболѣе совершенныхъ и современныхъ формахъ, обычно не уступавшихъ западно-европейскимъ. По высотѣ органическаго состава капитала и по чрезвычайному преобладанію его основной части надъ оборотною горное дѣло и желѣзная промышленность оставили далеко позади текстильную промышленность, которая долгое время занимала въ этомъ отношеніи первое мѣсто. Это обстоятельство, въ связи съ той опредѣляющей ролью, которую «тяжелыя индустріи» начинаютъ играть въ экономической жизни страны, приводитъ къ тому, что въ Россіи, какъ и на Западѣ, отнынѣ уже онѣ, а не текстильная промышленность, становятся главными «очагами кризисовъ», и въ нихъ же кризисы пріобрѣтаютъ наиболѣе опустошительный характеръ. Огромная доля капитала здѣсь прочно закрѣплена въ формѣ зданій, машинъ и т. д., извлеченіе его невозможно, — на приспособленіе къ измѣнившейся рыночной конъюнктурѣ потребовался бы многолѣтній періодъ, колоссальныя предпріятія, заложенныя при повышающейся конъюнктурѣ, заканчиваются постройкой и выбрасываютъ на рынокъ огромныя дополнительные массы товаровъ только черезъ 4—5 лѣтъ, когда всѣ условія кореннымъ образомъ измѣняются <sup>2)</sup>).

1) Въ 1897 г. капиталъ бельгійскихъ акціонныхъ предпріятій въ Россіи немногимъ превышалъ 300 милл. фр., къ концу 1900 г. повысился за 700 милл. фр.

2) Вотъ цифры, характеризующія темпъ развитія русской желѣзнодорожной сѣти и промышленности въ пореформенную эпоху. (табл. на 205 стр.):

Кризисъ разразился прежде всего въ Германіи, сначала, къ лѣту 1900 года, какъ биржевой кризисъ, но уже къ осени того же года вполне обрисовался какъ промышленный кризисъ. Наиболѣе пострадали горныя, электротехническія, машиностроительныя, судоходныя и строительныя предпріятія. Нѣсколько банковъ понесло расплату за участіе въ самомъ рискованномъ грюндерствѣ. Огромное, прямо ошеломляющее впечатлѣніе произвела несостоятельность лейпцигскаго и дрезденскаго банковъ, считавшихся безусловно солидными учрежденіями. Несостоятельность постигла въ общемъ 18 крупнѣйшихъ обществъ, съ акціонернымъ капиталомъ до 220 милл. марокъ.

Съ наибольшей тяжестью этотъ кризисъ обрушился на русскую промышленность, на тѣ же отрасли, какъ и въ Германіи. Съ конца 1900 года стремительный ея ростъ смѣнился застоємъ, иногда, напр., въ 1902 и 1903 годахъ, переходившимъ въ рѣзкое попятное движеніе. Для горной промышленности Урала и центрального района оно становится хроническимъ, для юга Россіи и отчасти для Польши временно прерывается только въ 1904 году. Но уже съ слѣдующаго года опять начинается затяжная, временами обостряющаяся депрессія. Какъ показываетъ цѣлый рядъ признаковъ, она стала подходить къ концу лишь съ половины 1910 года. Въ данной связи не приходится останавливаться на тѣхъ особенныхъ, чисто мѣстныхъ обстоятельствахъ—въ частности на архаическомъ строѣ Россіи,—которыя замедлили новый промышленный подъемъ, хотя экономическія предпосылки для него имѣлись, какъ въ Германіи и Америкѣ. Слѣдуетъ только отмѣтить, что въ движеніи русской промыш-

Годы	Длина желѣзнодорож. сѣти (въ верстахъ).	Добыча камен. угля въ тысяч. тоннъ.	Производство чугуна въ тысяч. пудовъ.		Изъ этого количества на южный и юго-зап. районъ.		На Царство Польское.	
				%		%		%
1870	10.531			%		%		%
1880	21.104	3.290	26.091	100	1.271	5	2.677	10
1890	27.238	6.014	54.958	100	13.229	24	7.769	14
1900	50.000	16.157	176.828	100	91.550	51	18.220	10
1907	61.000	21.300 (1906 г.)	171.995	100	111.074	64	17.387	10

За тѣ четыре послѣднихъ даты доля Урала въ обще-россійскомъ производствѣ чугуна послѣдовательно падала съ 71 до 50, до 28 и, наконецъ, до 22%. Въ этихъ цифрахъ демонстративно выступаетъ роль юга въ русскомъ промышленномъ развитіи за послѣднее 20-лѣтіе. Въ 1907 г. добыча каменнаго угля по случайнымъ причинамъ понизилась, и потому взята цифра предыдущаго года.

ленности, въ ея колебаніяхъ и потомъ въ затажной депрессіи лежить объясненіе важнѣйшихъ политическихъ событій перваго десятилѣтія XX вѣка.

На Западѣ, прежде всего въ Германіи и Америкѣ, кризисъ 1900—1901 гг. оказался лишь кратковременнымъ,—въ С. Штатахъ совсѣмъ мало замѣтнымъ—перерывомъ ихъ поступательнаго движенія <sup>1)</sup>. Основы послѣдняго и въ новомъ десятилѣтіи оставались тѣ же, какъ въ предыдущемъ: переходъ всей промышленности на новый техническій базисъ (въ Америкѣ между прочимъ и усиленное, лихорадочное, давно небывалое снабженіе желѣзныхъ дорогъ подвижнымъ составомъ),—и «потребленіе» предкапиталистическихъ формъ въ отсталыхъ странахъ, т. е. колониальная политика, почерпающая средства при помощи возрастающаго давленія на населеніе собственныхъ странъ (ростъ расходовъ на армію и флотъ, увеличеніе ихъ численности, возрастающее обложеніе предметовъ первой необходимости, таможенная политика). Какъ ни стремительно развивалась промышленность въ предыдущее десятилѣтіе, темпъ ея роста въ началѣ XX вѣка едва ли замедлился,—скорѣе напротивъ <sup>2)</sup>.

Крупное симптоматическое значеніе для этого промышленнаго

<sup>1)</sup> Напротивъ, въ Англіи онъ пріобрѣлъ затажной характеръ. Безработица обострилась тамъ до самаго конца 1904 года: согласно даннымъ традъ-юніоновъ, процентъ безработныхъ составлялъ въ 1902 г. 4,4, въ 1905—5,1, въ 1904—6,5, началъ понижаться только съ 1905 г. (5,4%) и въ первую половину 1907 г. опустился до 3,3%. Затажная депрессія послужила опорой для временнаго успѣха протекціонистовъ среди рабочаго класса.

<sup>2)</sup> Вотъ нѣкоторыя цифры,—онѣ же характеризуютъ и глубину вліянія кризиса 1900—1 года на германскую промышленность:

Годы.	Добыча каменнаго угля (въ милліонахъ тоннъ).		Выплавка чугуна (въ милліонахъ тоннъ).	
	Германія.	С. Штаты.	Германія.	С. Штаты.
1900	109,29	244,64	8,47	14,01
1901	108,54	266,60	7,88	15,07
1902	107,47	273,59	8,52	16,30
1903	116,64	324,17	10,08	18,57
1904	120,82	319,15	10,10	16,50
1905	121,30	356,43	10,98	23,36
1906	137,12	375,70	12,48	25,71
1907	143,17	425,06	13,04	62,19

Если къ каменному углю (антрациту) присоединить бурый уголь, то для Германіи повышеніе добычи за 1901—7 годы выразится въ цифрахъ: съ 153,02 до 205,73 милл. тоннъ.

цикла приобрѣло потребленіе мѣди, металла, который становится показателемъ развитія прежде всего электрической, а потомъ и машиностроительной, паровозостроительной промышленности и т. д. Ростъ спроса на мѣдь сдѣлался такимъ же чуткимъ показателемъ повышательнаго движенія промышленности,—не только перечисленныхъ сейчасъ отраслей, но при ихъ опредѣляющей роли и другихъ, напр., текстильной и даже перчаточной,—какъ въ свое время было потребленіе чугуна. Быстрое повышение цѣнъ мѣди,—почти удвоеніе ихъ въ предѣлахъ короткаго цикла,—и потомъ катастрофическое крушеніе по широтѣ размаха оставило далеко позади колебанія цѣнъ и текстильныхъ продуктовъ въ первую половину XIX вѣка, и чугуна, стали, рельсовъ и т. д.—во вторую половину того же столѣтія <sup>1)</sup>.

Предпріятія, которыя учреждаются и расширяются при такихъ исключительныхъ конъюнктурахъ, при такихъ ненормально раздутыхъ цѣнахъ на элементы основнаго капитала или въ расчетъ на сохраненіе этихъ цѣнъ въ будущемъ, съ самаго начала страдаютъ внутренней шаткостью, непрочностью, пониженной способностью къ сопротивленію: они гибнутъ, какъ только минуетъ исключительная рыночная конъюнктура, и цѣны приходятъ въ соотвѣтствіе съ дѣйствительными производственными условіями.

Внѣшній толчокъ, которымъ начался кризисъ, исходилъ, совер-

Годы.	Потребленіе мѣди въ Германіи (въ тоннахъ).	Средняя цѣна мѣди въ Лондонѣ (за тонну).
1901	89,585	
1902	108,906	52 ф. ст. 13 ш. 5 пенс.
1903	127,615	57 " " 18 " 8 "
1904	145,085	58 " " 14 " 8 "
1905	136,875	69 " " 2 " 6 "
1906	163,098	86 " " 5 " 2 "

Въ началѣ 1907 года цѣна мѣди въ Лондонѣ, главномъ рынкѣ для Европы, повысилась временно до 110 ф. ст. 12 шил. 6 пенсовъ!

То же было и въ Соединенныхъ Штатахъ. Но тѣмъ стремительнѣе было паденіе цѣнъ. Такъ, въ Нью-Йоркѣ мѣдь въ 1907 году весной дошла до 25,75 цента за фунтъ, въ началѣ іюля держалась на уровнѣ 24 цента, черезъ мѣсяцъ понизилась до 20 центовъ,—а 25 октября уже рухнула до 12,25 цента за фунтъ.

Цѣны чугуна и различныхъ сортовъ желѣза двигались за этотъ промышленный циклъ въ болѣе узкихъ, хотя безотносительно все же въ довольно широкихъ границахъ. Такъ, въ Германіи повышеніе цѣнъ чугуна и желѣза съ начала 1905 г. до конца 1906 года выразилось въ цифрахъ: 67 и 108 марокъ за тонну (1905 г.)—и соответственно 92,50 и 148,75 м. (1906 г.). Послѣ кризиса, именно къ іюлю 1908 года, соответственныя цифры были 82 и 105. Въ предыдущихъ кризисахъ новый промышленный циклъ обычно начинался при пониженномъ уровнѣ цѣнъ. Здѣсь, какъ видимъ, этого не было.

шенно естественно, изъ области мѣдной промышленности и торговли. Изъ послѣдняго примѣчанія видно, что взвинченныя цѣны мѣди дрогнули уже лѣтомъ 1907 года, а въ октябрѣ наступило ихъ полное крушеніе. Надъ американскимъ мѣднымъ трестомъ—объединеніемъ промышленниковъ, поставившимъ цѣлью «регулировать» производство и продажу мѣди,—разразилось банкротство. При своемъ огромномъ значеніи для новѣйшей промышленности мѣдный трестъ былъ тѣсно связанъ съ цѣлымъ рядомъ банковъ, которые располагали вкладами до 150 милл. рублей. Какъ всегда бываетъ въ такихъ случаяхъ, вкладчиковъ охватила паника. Банки, хотя бы самыя солидныя, бумажныя деньги, банкноты и т. д.,—все это совершенно потеряло кредитъ: вкладчики требовали свои вклады въ металлическихъ деньгахъ, только на металлическія же производились и всѣ торговыя сдѣлки. Въ современномъ хозяйственномъ организмѣ, съ его сложной системой бумажно-денежнаго обращенія, кредита и расчетныхъ операций, разомъ совершился возвратъ къ металлическому обращенію, и воскресла обнаружившая невѣроятную силу тенденція къ образованію инертно лежащихъ сокровищъ въ металлической формѣ. Уже 23 октября за наличныя металлическія деньги платили до 90% (конечно, годовыхъ, при кратковременныхъ займахъ), а монреальскому банку удалось помѣстить 200.000 долларовъ (до 400.000 руб.) даже изъ 125%. Но металлическія деньги вообще исчезли изъ обращенія,—ихъ нельзя было достать ни по какому проценту.

Крушеніе системы кредита принуждало промышленниковъ и торговцевъ къ лихорадочно-поспѣшной реализаціи всѣхъ товарныхъ стоимостей, какія только было возможно реализовать. Внутренній рынокъ, при полной расшатанности всего механизма обращенія, сократился до чрезвычайности. Чтобы добыть наличныя, американскіе промышленники и торговцы начали выбрасывать по быстро понижающимся цѣнамъ возрастающія массы товара на иностранныя рынки, между прочимъ въ Европу. Въ то же время американскіе банки, въ стремленіи увеличить свои золотыя запасы, старались до послѣдней возможности использовать свой кредитъ въ европейскихъ банкахъ. Такимъ образомъ послѣдовательныя волны кризисовъ вообще перекатываются изъ одной страны въ другія: сначала какъ денежный (финансовый) и торговый кризисъ, потомъ какъ промышленный.

Въ Соединенныхъ Штатахъ промышленный кризисъ ясно обрисовался уже въ ноябрѣ 1907 года. Въ этомъ мѣсяцѣ число уволенныхъ рабочихъ дошло до 600.000, изъ нихъ около 150.000 приходилось на желѣзную и стальную промышленность, болѣе 100.000—

на текстильную, до 50.000—на железнодорожных рабочих и т. д. <sup>1)</sup>.

Чрезвычайныя требованія, предъявленныя изъ Америки къ европейскимъ банкамъ, уже къ ноябрю создали здѣсь критическое положеніе и повели къ быстрому повышенію учетнаго процента. Въ теченіе октября изъ англійскаго банка ушло за границу около 6 милл. фун. ст. (до 60 милл. руб.), въ ноябрѣ—до 15 милл. фун. ст., изъ нихъ болѣе 13 милл. въ Америку. Англійскія кредитныя учрежденія въ свою очередь использовали всѣ возможные денежные ресурсы за границей, прежде всего во Франціи (до 2 милл. ф. ст.) и въ Германіи (до 4<sup>1</sup>/<sub>2</sub> милл. ф. ст.). 31 октября учетный процентъ былъ повышенъ англійскимъ банкомъ до 5<sup>1</sup>/<sub>2</sub>, 4 ноября—до 6<sup>0</sup>/<sub>10</sub>, 7 ноября—до 7<sup>0</sup>/<sub>10</sub>: до «уровня отчаянія», который за все время существованія банка достигался и превосходилъ только одинъ разъ, въ 1873 году,—году «великаго краха» (18 октября 7<sup>0</sup>/<sub>10</sub>, въ ноябрѣ 8<sup>0</sup>/<sub>10</sub>, 7 ноября 9<sup>0</sup>/<sub>10</sub>). Но тогда уже менѣе чѣмъ черезъ 1<sup>1</sup>/<sub>2</sub> мѣсяца процентъ опять былъ пониженъ до 6, здѣсь же 7<sup>0</sup>/<sub>10</sub> сохранилось до конца 1907 года.

Въ Германіи, при быстромъ расширеніи промышленности, при растущемъ спросѣ на ссудные капиталы, учетный процентъ вообще стоялъ довольно высоко: уже въ 1906 году имперскій банкъ эпизодически поднималъ его до 7<sup>0</sup>/<sub>10</sub>,—уровня, который за все время

<sup>1)</sup> Острота и глубина кризиса характеризуется слѣдующими цифрами выплавки чугуна въ Соединенныхъ Штатахъ:

	1906—7	1907—8
ноябрь . . . . .	2.187.065 тоннъ.	1.828.000 тоннъ.
декабрь . . . . .	2.236.000 "	1.234.060 "
январь . . . . .	2.206.000 "	1.046.000 "
февраль . . . . .	2.045.000 "	1.080.000 "
мартъ . . . . .	2.226.000 "	1.228.000 "
апрѣль . . . . .	2.219.000 "	1.149.000 "
май . . . . .	2.295.000 "	1.164.000 "
іюнь . . . . .	2.235.000 "	1.089.000 "
іюль . . . . .	1.256.000 "	1.218.000 "

Съ 26 милл. тоннъ въ 1907 году выплавка чугуна упала въ 1908 г. до 16 милл. тоннъ.

Значительно также движеніе цифры безработныхъ. Такъ, въ штатѣ Нью-Йоркъ число зарегистрированныхъ безработныхъ среди членовъ профессиональныхъ союзовъ въ іюні 1907 г. составляло 8,1<sup>0</sup>/<sub>10</sub>, въ октябрѣ 18,5, ноябрѣ 22,0, въ декабрѣ 32,7<sup>0</sup>/<sub>10</sub>, т.-е. даже среди *организованныхъ* безработица обрушилась на дѣлю третью рабочихъ (въ строительномъ промыслѣ—42, конфекціонномъ—43,6, въ табачномъ—55<sup>0</sup>/<sub>10</sub>).

Этотъ глубокій разгромъ экономической жизни Соединенныхъ Штатовъ, какъ известно, вызвалъ огромную обратную волну переселенцевъ въ Старый Свѣтъ и сократилъ волну эмиграціи въ Соединенные Штаты. Но эти явленія оказались менѣе длительными и въ особенности менѣе глубокими, чѣмъ можно было ожидать въ первое время.

существованія новой имперіи былъ достигнуть раньше только одинъ разъ, въ декабрь 1899 года. Въ теченіе большей части 1907 года учетный процентъ имперскаго банка держался на уровнѣ 6%, 29 октября былъ повышенъ до 6½%, а въ ноябрѣ—до 7½%, до размѣровъ, до которыхъ раньше онъ доходилъ въ Пруссіи только въ годъ паники (1857) и выше которыхъ поднимался только въ годы войны (1866 и 1870 г.—учетный процентъ въ прусскомъ банкѣ доходилъ тогда до 9 и 8%; до конца 1898 г. и 6% было рѣдкой, совершенно исключительной нормой учета).

Въ Германіи промышленный кризисъ обрисовывался лишь съ большой медленностью: нѣкоторое время казалось, что кризисъ остается чисто-финансовымъ. Правда, эмиссионныя операціи—превосходный показатель колебаній промышленности—разомъ сильно сократились уже въ 1907 году (1904 г.—1.805 милл. мар., 1905 г.—3.085, 1906 г.—2.813, 1907 г.—1.842 милл. мар.). Но ростъ промышленности замѣтно приостановился въ важнѣйшихъ отрасляхъ только съ начала 1908 г., а ея сокращеніе обнаружилось съ февраля-марта того же года<sup>1)</sup>.

Но для современной промышленности уже простая остановка роста сопровождается тяжелыми потрясеніями, а малѣйшее сокращеніе производства ведетъ къ значительному увеличенію арміи безработныхъ. Такъ, въ нѣкоторыхъ изъ профессиональныхъ союзовъ процентъ безработныхъ уже въ январѣ 1908 года болѣе чѣмъ удвоился по сравненію съ предшествующими годами (5,81% противъ 2,47 въ 1906 и 2,87% въ 1907 г.). На помощь безработнымъ центральные профессиональные союзы издержали въ 1908 г. 8.130.000 марокъ, противъ 4.375.000 м. въ 1907 г. и 2.653.000 въ 1906 г. Въ 1909 г. эта цифра еще повысилась (8.593.000 м.) и начала сокращаться лишь съ 1910 г. (6.073.000 м.).

Общая картина кризиса была такова, что, на основаніи предыдущаго опыта, можно было ожидать затяжной депрессіи. Въ важнѣйшихъ отрасляхъ промышленности дальнѣйшее сокращеніе производства захватило и часть 1909 года. Нѣкоторое улучшеніе началось только съ его второй четверти. Но цифры 1907 года еще долго оставались непревзойденными и даже просто недостигнутыми.

Однако пессимистическія ожиданія оказались ошибочными. Съ ноября 1909 г. началось твердое повышение конъюнктуры, и по отдельнымъ мѣсяцамъ 1910 года общая сумма производства въ руководящихъ отрасляхъ промышленности дала превышеніе рекордныхъ

<sup>1)</sup> Выплавка чугуна въ Германіи: 1907 г.—13,04 милл. тоннъ, 1908 г.—11,8 милл. тоннъ, 1909 г.—12,9 милл. тоннъ.

...и ... 211

цифры 1907 г. на 10—15 и больше процентов. Цѣлый ряд признаков—между прочимъ и сокращеніе цифръ безработицы—уже въ 1911 году указывали, что Германія вступаетъ въ новую полосу промышленнаго подъема, не менѣе мощнаго, чѣмъ два предыдущихъ.

Въ Англии промышленный кризисъ сказался съ значительной остротой <sup>1)</sup>. Но, какъ и въ Германіи, послѣдствія кризиса явно были изжиты уже къ началу 1910 г. Начало нашего вѣка вообще показало, что рынокъ европейской капиталистической промышленности, еще не завершившей завоеванія земнаго шара, значительно обширнѣе, а способность англійской промышленности къ сопротивленію много выше, чѣмъ обычно предполагали въ концѣ прошлаго вѣка континентальные и въ особенности англійскіе протекціонисты. Постоянное расширеніе рынка между прочимъ снова и снова отсрочиваетъ разрѣшеніе назрѣвающаго конфликта между германскимъ и англійскимъ капиталомъ (эти части «Курса» написаны въ началѣ 1911 года).

Въ Соединенныхъ Штатахъ, гдѣ послѣдній кризисъ принялъ наиболѣе опустошительную форму и надолго оставилъ послѣ себя извѣстную недоувѣрчивость, парализующую всякій вновь начинающійся размахъ, экономическая жизнь налаживалась съ большою медленностью и колебаніями за симптомами подъема опять начиналось нѣкоторое обратное движеніе.

Кризисъ 1907 года былъ интернаціональнымъ кризисомъ. Болѣе или менѣе ошутительное сокращеніе производства и увеличеніе арміи безработныхъ, а также рѣзкія нарушенія въ системѣ кредита въ 1908 году наблюдались во Франціи, Австріи, Бельгіи, Голландіи, Даніи, Швеціи, Испаніи и Италіи. Огромный шведскій локаутъ 1909 года стоялъ въ несомнѣнной связи съ депрессіей, наступившей послѣ этого кризиса.

Два послѣднихъ кризиса пріобрѣтаютъ особенный интересъ потому, что въ концѣ девяностыхъ годовъ нѣкоторые теоретики возвѣщали, будто кризисы—своего рода младенческая болѣзнь капитализма и будто къ ихъ устраненію ведетъ между прочимъ организація промышленности въ картели и тресты. Въ дѣйствительности ни послѣдній кризисъ, ни въ особенности предыдущій не обошли ни одной капиталистической страны, какъ бы обширны и сильны ни были въ ней организація промышленности и промышленниковъ.

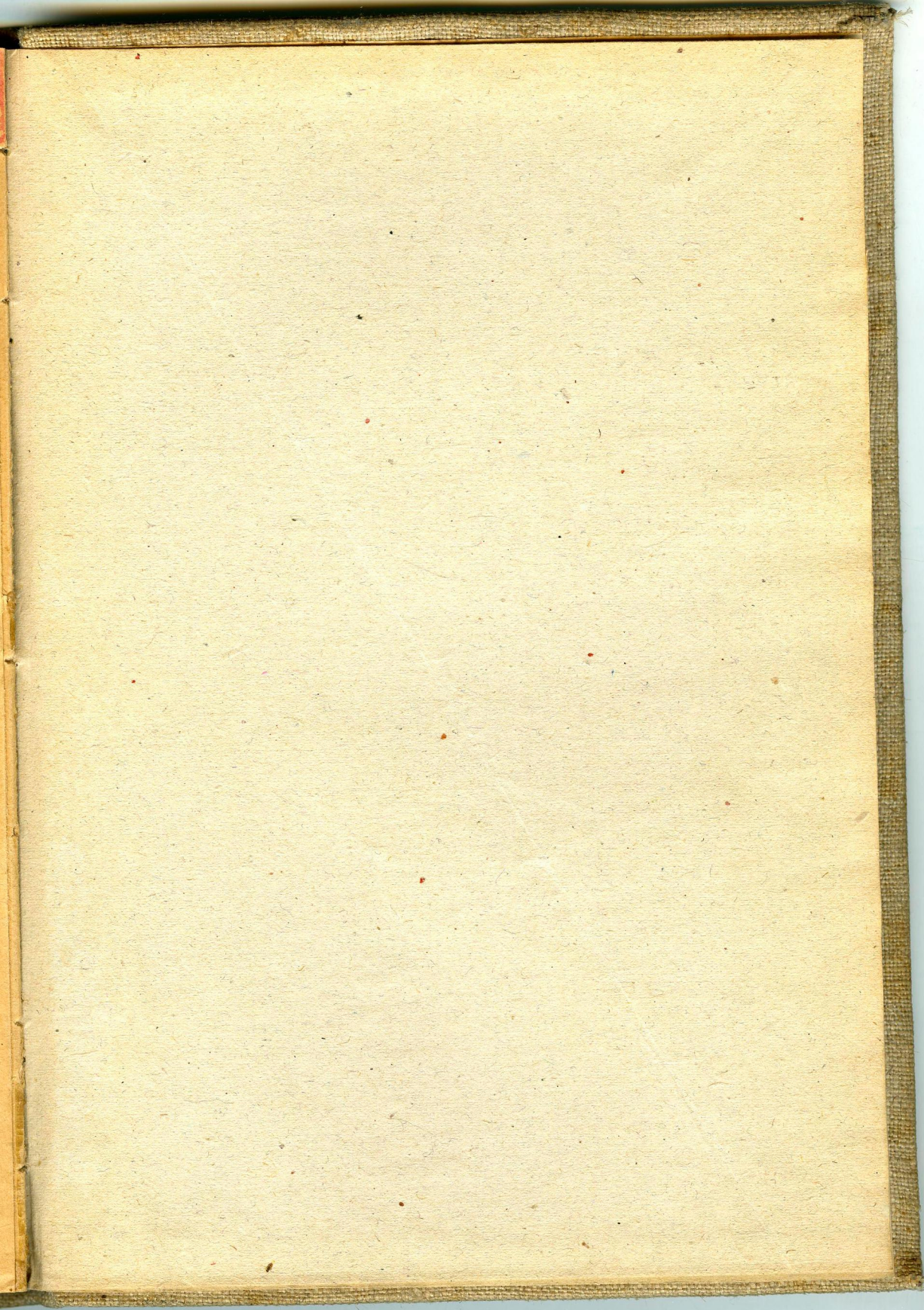
Развитіе техники, вызывающее время отъ времени необходимость въ полномъ обновленіи и перестройкѣ всего основнаго капитала,

1) Такъ, процентъ безработныхъ, составлявшій въ лѣтніе мѣсяцы 1907 г. отъ 3,4 до 4, въ ноябрѣ достигъ уже 5%, въ декабрѣ 6,1%, и, неизмѣнно повышаясь съ того времени, въ іюнѣ 1908 г. составила 8,2%; уровень давно небывалый.

съ одной стороны; расширеніе и «открытіе» для капитала внѣшнихъ рынковъ, съ другой,—вотъ два главныхъ момента, обусловливающихъ періодическое расширеніе капиталистической промышленности. Производительныя силы ея колоссальны. Но не даромъ она уподобляется «скованному титану»,—скованному невозможностью реализовать стоимость тѣхъ товаровъ, которые она была бы способна произвести. Какъ только наступаетъ одинъ изъ только что отмѣченныхъ моментовъ или оба одновременно, капиталистическая промышленность спѣшитъ использовать благоприятную конъюнктуру, оживленіе изъ одной отрасли передается въ остальные. Всѣ онѣ быстро приспособляются не столько къ уже совершившемуся расширенію рынка,—ясно, что такое статическое приспособленіе неосуществимо для промышленнаго капитала,—сколько къ длительному процессу его расширенія, къ постоянно и круто восходящему росту, къ ускоряющемуся темпу движенія <sup>1)</sup>. Но едва лишь промышленность дойдетъ до уровня, на которомъ она будетъ въ состояніи полностью использовать увеличившійся спросъ, какъ всѣ условія обращаются противъ предпринимателей: и тѣ вздутыя цѣны, по которымъ пріобрѣтались при повышающейся конъюнктурѣ элементы постоянного и въ частности основного капитала, и тотъ высокій заемный процентъ, по которому тогда заключались кредитныя сдѣлки, и въ особенности чрезвычайное расширеніе предпріятія, которое, благодаря высокому органическому составу капитала, обычно доводится до конца лишь къ тому времени, когда темпъ улучшенія конъюнктуры уже замедляется. Вся промышленность цѣнами, заемнымъ процентомъ и проч. прочно связывается съ восходящимъ движеніемъ, и, какъ только оно прекратится, неизбежно разражается кризисъ.

Измѣненіе техники, расширеніе внѣшнихъ рынковъ, это—такія обстоятельства, въ движеніи которыхъ нѣтъ и не можетъ быть неизмѣнной періодичности. Поэтому моментъ наступленія кризиса «случаенъ» въ томъ смыслѣ, что онъ каждый разъ опредѣляется особенными конкретными обстоятельствами. Про капиталистическую промышленность можно сказать только одно: ея развитіе совершается въ рядѣ цикловъ, охватывающихъ оживленіе, кризисъ, депрессию, новое оживленіе и т. д.

<sup>1)</sup> Если, напр., промышленнику въ текущемъ году удалось легко продать 2 милл. пудовъ чугуна вмѣсто съ трудомъ сбываемыхъ въ прошлые годы 1½ милл., онъ на слѣдующій годъ постарается расширить производство далеко за предѣлы 2 милл. пуд. и т. д.



*De...me*

215011