

**Електронна бібліотека  
видань історичного факультету  
Харківського університету**



***Сорочан С. Б., Шевченко А. В. Западнопонтійские светильники II – VI вв. из Херсонеса // Вестник Харьковского университета. – 1983. – № 238: История и культура досоциалистических формаций. – Ненум. вып. – Харьков: Издательство при Харьковском государственном университете издательского объединения «Вища школа», 1983. – С. 94 – 100.***

*При використанні матеріалів статті обов'язковим є посилання на її автора з повним бібліографічним описом видання, у якому опубліковано статтю. Дана електронна копія статті може бути скопійована, роздрукована і передана будь-якій особі без обмежень права користування за обов'язкової наявності першої (даної) сторінки з повним бібліографічним описом статті. При повторному розміщенні статті у мережі Інтернет обов'язковим є посилання на сайт історичного факультету.*

**Адреса редакційної колегії:**

Україна, 61077, Харків, пл. Свободи, 4,  
Харківський національний університет ім. В. Н. Каразіна,  
історичний факультет. **E-mail:** [istfac@univer.kharkov.ua](mailto:istfac@univer.kharkov.ua)

©Харківський національний університет ім. В. Н. Каразіна; історичний факультет

©Автор статті

©Оригінал-макет та художнє оформлення – зазначене у бібліографічному описі видавництво

©Ідея та створення електронної бібліотеки – А. М. Домановський

Тацит. *Анналы*. — В кн.: Тацит К. Сочинения в 2-х т. Т. 1. Л.: Наука, 1969.—444 с. 6. *Cassii Dionis Cocceiani Historiarum Romanarum quae supersunt*. Edidit Ursulus Philippus Boisevain, vol. 3. — Berolini, MDCCCXI. — 511 p. 7. *Herodiani Hist (oriarum) lib (ri) VIII*. Editi cura Io (annis) H. Boederi (cum eiusdem notis). — Argentorati (Strassburg), 1644.—463 p. 8. *Scriptores historiae Augustae*. Edidit Ernestus Hohl, vol. I. — Lipsiae-Teubner, 1955.—116 p. 9. *Digesta*. Recognovit Theodorus Mommsen. — In: *Corpus iuris civilis*. Editia stereotypa undecima, vol. I. Berolini, 1908.—959 p. 10. *Alföldy G. Septimius Severus und der Senat*. — Bonner Jahrbücher, Bd. 168 (1968), S. 112—160. 11. *Alföldy G. Die Generalität des römischen Heeres*. — Bonner Jahrbücher, Bd. 169 (1969), S. 233—246. 12. *Barbieri G. L'Albo Senatorio da Settimio Severo a Carino* (193—285). — Roma, 1952.—794 p. 13. *Grant M. The Army of the Caesars*. — L., 1974.—365 p. 14. *Hammond M. Composition of the Senate A. D. 68—235*. — Journal of Roman Studies, vol. 47, 1957, p. 74—81. 15. *Hammond M. The Antonine monarchy*. — Rome, 1959.—527 p. 16. *Hasebroek O. Untersuchungen zur Geschichte des Kaisers Septimius Severus*. — Heidelberg, 1921. — 201 S. 17. *Hirschfeld O. Die kaiserlichen Verwaltungsbeamten bis auf Diocletian*. — Berlin, 1905.—515 S. 18. *Magie D. Roman Rule in Asia Minor*. Vol. I. — Princeton, New Jersey, 1950.—723 p. 19. *Millar F. A. Study of Cassius Dio*. — Oxford, 1964.—239 p. 20. *Millar F. The Roman Empire and its Neighbours*. — L., 1967.—362 p. 21. *Murphy G. J. The Reign of the Emperor L. Septimius Severus from the Evidence of the Inscriptions*. — Philadelphia, 1945.—113 p. 22. *Parker H. M. D. A History of the Roman world from A. D. 138 to 337*. — L., 1935.—402 p. 23. *Stein A. Der römische Ritterstand*. — München, 1927.—503 S.

Поступила в редколлегию 05.11.81.

С. Б. СОРОЧАН, А. В. ШЕВЧЕНКО

#### ЗАПАДНОПОНТИЙСКИЕ СВЕТИЛЬНИКИ II—VI ВВ. ИЗ ХЕРСОНЕСА

Наличие торговых связей Херсонеса Таврического с Мезией и Фракией в первые века н. э. не вызывает сомнений, однако круг источников, подтверждающих это, нуждается в пополнении и углублении.

Во II — III вв. н. э. Херсонес находился в подчинении наместника провинции Мезии и содержал гарнизон мезийской армии, многие солдаты которого вместе с их семьями были уроженцами Западного Понта. Известный итинерарий, нарицательный во второй четверти III в. на шите легионера из Дура — Европос, показывает, что Западное Причерноморье было связано с городом хорошо налаженным путем, шедшим через Тиру, пересекавшим переправу на Дунае и затем тянувшимся к Истрии и дальше на юг через Томи, Каллатию и Одессос [20, с. 11—14]. Морские коммуникации охранялись понтийским флотом, который при Септими Севере был перебазирован в Византий [19, col. 2643]. Безусловно, это влекло установление контактов не только военно-политического, но и экономического, а также культурного характера.

Целью настоящей статьи является определение и характеристика еще одной группы изделий из ассортимента товаров, вывозившихся из городов Мезии и Фракии. К ней относится ряд

глиняных светильников, которые имеют очень близкие аналогии по форме, технике исполнения и мотивам декора местным изделиям из раскопок на территории современной Добруджи. Особенно много подобных светильников встречается в некрополе античного Томи [21, с. 18, *tip.* XX].

Во II в. в Томи хорошо известны изделия, отмеченные на плоском основании врезной сигнатурой ΕΥΚΤΗΜΩΝ иногда с припиской ΕΠΟΙΕΙ [21, с. 20]. В Херсонесе обнаружен обломок



Рис. 1

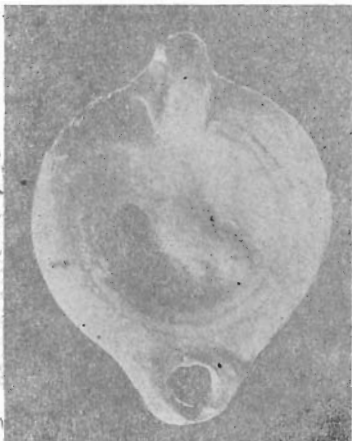


Рис. 2

светильника с такой надписью (ГИМ, инв. № 33081/118—34) и, кроме того, имеются образцы, которые, согласно выводам К. Иконому, могут быть отнесены к продукции наследников Евктэмона или других более поздних мастеров из Томи, подражавших ему [21, с. 20]. Самым ранним из них следует считать тонкостенный, аккуратно выполненный светильник с круглым туловом диаметром 6,6 см, сердцевидным рожком, покатыми плечами, вогнутым щитком, обведенным двумя врезными кругами, наклепной кольцевидной ручкой и плоским дном, очерченным также двумя кругами (ГХМ, инв. № 1604). Плотная, легкая, хорошо отмученная глина сверху имеет коричневатый оттенок и слегка заглажена. На щитке тщательно оттиснут в рельефе петух (рис. 1) — традиционное изображение мастерской ΕΥΚΤΗΜΩΝΟΥ [21, с. 20].

Позднейшие изделия отличаются, как правило, меньшими размерами (ширина 5,5—6,0 см) и значительно возросшей грубостью исполнения, однако изображения на щитках петуха, виноградной кисти или камфаровидной вазы (рис. 2) остаются характерными для указанной мастерской [ГХМ, инв. № 16616, 23699, 33348, 1/35435 и др.; 21, с. 82—83, 85, № 326—332, 346; с. 120, *fig.* 121; с. 90—91, *fig.* 36, № 397, 401].

Херсонесские экземпляры имеют плотную розовато-коричневую или красно-оранжевую глину с блестками слюды, редкими известковыми включениями и иногда покрыты сверху тусклым непрочным темно-красным лаком. В фондах музея насчитывается около 20 таких светильников.

К этому же типу принадлежат светильники с неясным, очевидно, испорченным сердцевидным рожком и налипной кольцевидной ручкой, изготовленные из желто-оранжевой или желто-коричневой глины с блестками и покрытые жидким буро-красным лаком, плохого качества. Некоторые из них, диаметром 6,0—6,5 см, украшены на плечах схематично оттиснутыми в рельефе цветами и листьями, а на щитке — нереедой, плывущей на гиппокампе вправо (рис. 3). (ГХМ, инв. № 99/36898). Другие имеют традиционное для многих светильников римского типа изображение птицы, сидящей на ветке граната (рис. 4), и отмечены на доньшке с тремя фигурными выступами штампом в виде стилизованной ступни (ГХМ, инв. № 1503,26/36757, 35272/ант. 1—933 и др.). Эти светильники, как и предыдущие, находят полные аналогии в некрополе Тропея Траяна [23, с. 208, fig. 2,2], Каллатии [17, с. 130, № 3; с. 141, № 16] и особенно многочисленны в Томи [21, с. 72, fig. 111,



Рис. 3

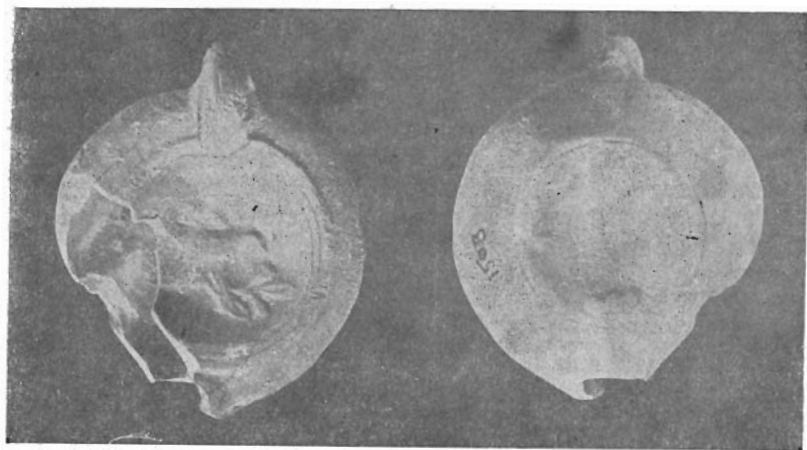


Рис. 4

222, № 252; с. 101—102, fig. 125, № 488, 489 и др.]. Кроме Херсонеса нам неизвестны их находки за пределами Мезии.

Светильники из провинции Фракии стали поступать в Херсонес в качестве импортных товаров в более позднее время, чем нижнемезийские. Однако степень интенсивности их экспорта, судя по имеющимся находкам, была не меньшей, если даже не большей. Нами учтено свыше трех десятков таких изделий. Они отличаются грушевидной формой, широким округло законченным рожком, фигурной ручкой и покатыми плечами с острой гранью ко дну. Светильники выполнены из тяжелой мелкозернистой глины с редкими блестками слюды или известковыми, а также бурыми железистыми и черными включениями авгита. После обжига она приобретала цвет, меняющийся от светло-розового до розовато-коричневого тона. Иногда изделия оказываются покрытыми очень тонким светлым ангобом бледно-серого оттенка, который из-за своей непрочности бывает совершенно стерт. Только немногие из них носят следы жидкого и тусклого розовато-красного лака. Сделанные доботно и достаточно аккуратно, с соблюдением традиционных античных приемов техники производства, эти светильники имеют прочный, сравнительно толстый черепок, что является характерной чертой, указывающей на их позднее происхождение.

Эта группа была впервые выделена М. Бернард на основании аналогичных светильников с территории Болгарии, которых особенно много находится в собрании музея в Варне [18, с. 185, 332, № 338—341]. Польская исследовательница считает их продукцией одного из восточноевропейских центров, находившегося, очевидно, во Фракии в IV—V вв. [18, с. 185—186]. К. Иконому, опубликовавший подобные образцы из различных античных центров Румынии, часть их относит к серии североафриканских светильников V—VI вв. [21, с. 28, fig. 57, № 758, tip. XXXII], а часть — к особому типу, который датирует VI в. без указания места производства, но и не оспаривая выводы М. Бернард [21, с. 28—29, fig. 58—59, tip. XXXIII]. Нам представляется возможным уточнить этот вопрос.

Среди херсонесских материалов можно выделить два типа подобных светильников. Тип I (рис. 5) — наиболее многочисленный, включает светильники диаметром 6,4—6,7 см и высотой 3,8—4,2 см (ГХМ, инв. № 1192/193, 8572, 23479, 44/36732, 5/36771; Эрмитаж, инв. № X.1959.121, X.1965.105 и др.). Встречаются образцы меньших размеров, диаметром 6,0 см (ГХМ, инв. № 1988, 23/35715 и др.), или большей высоты — 4,5 см (ГХМ, инв. № 8608, 45/36732 и др.). Слегка углубленный щиток сердцевидной формы обведен, как правило, двумя рельефными валиками, которые каналом открываются к рожку и охватывают крупное отверстие для фитиля. Такое же по величине отверстие прорезано на щитке. Плечи бывают гладкими или украшены короткими и редкими рельефными рубчиками,

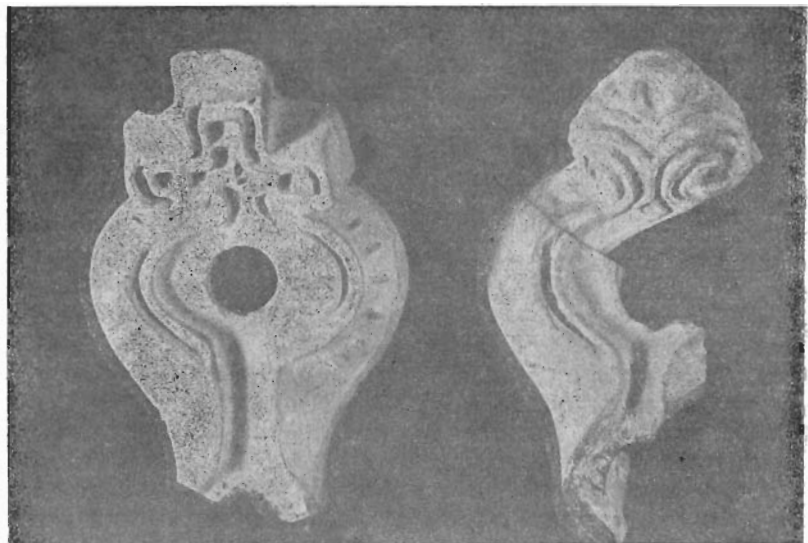


Рис. 5

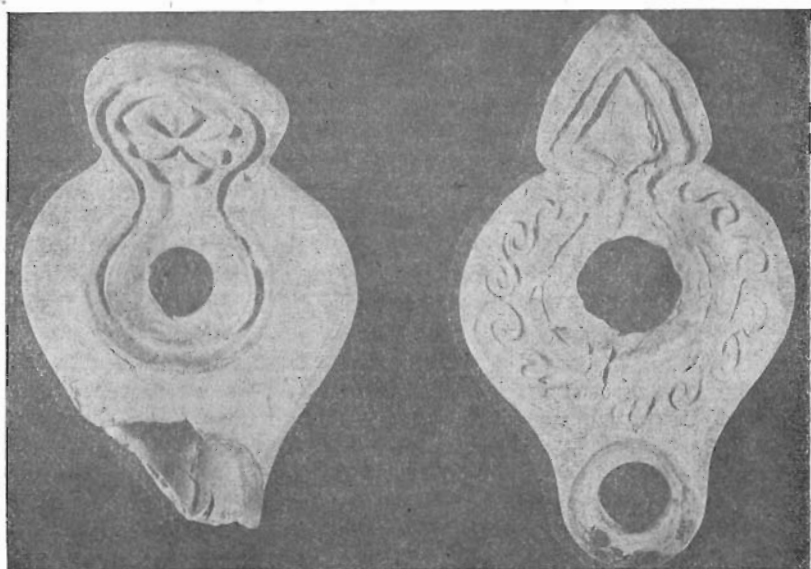


Рис. 6

двойными волютами, отделенными одна от другой. Ручка массивная, сделана в той же форме, что и тулово, и имеет вид стилизованного листа, человеческой головы, а также равностороннего византийского креста [18, с. 332, № 340; 21, с. 28, 146, fig. 57, № 758; с. 29, 148, fig. 58, № 770; с. 147, fig. 179, № 764; fig. 180, № 765 и др.].

Тип II (рис. 6) отличается от предыдущего отсутствием канала к рожку. При этом отверстие для фитиля обведено рельефным бортиком и углублено, а плечи гладкие или украшены сцепляющимися двойными волютами (ГХМ, инв. № 1216, 34082, 35272, 12/36726 и др.). Светильники сохраняют в целом те же размеры (диаметр 6,5—6,6 см, высота 3,5—3,7 см), но известны и более крупные образцы диаметром 6, 8—7,0 см (ГХМ, инв. № 1205, 1207 и др.). Форма ручек представлена ромбом — листом, округлой наставкой или крестом.

Очевидно, именно к этой группе относятся находки фрагментов светильников, о которых в отчетах упоминается как о «лампочках византийской или христианской эпохи с ручкой с выпуклым крестом» [8, с. 41; 9, с. 29].

Не исключено, что некоторая их часть изготовлялась в городе местными мастерскими как подражание импортным образцам. Об этом свидетельствует находка обломка каменной формы для оттиска подобных, но более грубых светильников, сделанная в раннесредневековых слоях [14, с. 81, рис. VI, 5]. Однако большинство светильников выполнено аккуратно и тщательно, что может служить указанием на их импортное происхождение. Характер глины, техника исполнения, особенности формы и декора этих изделий указывают на их производство в керамических центрах, располагавшихся в Болгарии и на территории Добруджи [18, с. 185—186; 12, с. 189, обр. 18; 24, с. 237, fig. 3; 11, с. 226, рис. 3; 13, с. 37, обр. 19, 3, 4]. Но самым убедительным аргументом в пользу этого является открытие в Коларовграде, Новопазарске, с. Мадара, Краево и других местах Болгарии гончарных мастерских, в печах которых были обнаружены аналогичные светильники [6, с. 75—76, обр. 9, 4; 16, 1—3; 15, с. 81—87, табл. IX; 22, с. 126, fig. 217]. Судя по условиям находок, они изготовлялись в IV—VI вв. К наиболее ранним образцам I-го типа можно отнести находки в Шуменской крепости, которая была разрушена в конце IV в. н. э. [2, с. 141—142, табл. III, 1]. Вместе с тем значительной части светильников сопутствуют краснолаковая штампованная керамика V — VI вв., монеты Юстиниана I и Маврикия [1, с. 25, обр. 10; с. 29, обр. 15; 25, с. 210, fig. 1, 5—6; 16, с. 354—355, fig. 46].

В Херсонесе оба типа изделий появляются одновременно, очевидно, начиная с IV—V вв. На это, в частности, указывает обнаружение в ходе раскопок Г. Д. Белова аналогичных светильников в поздне римских слоях с материалами IV — начала

V вв. [3, с. 255, рис. 95; 5, л. 9—10, рис. 25]. Известно также, что фракийские светильники встречаются в Херсонесе вместе с малязийскими [10, л. 54, № 3370, 3371], которые датируются IV—V вв. [7, с. 169]. Вероятно, самым поздним образцом здесь сопутствуют обломки амфор с глубоким густым рифлением и монеты, относящиеся к VI в. [4, л. 26, рис. 29, з].

Таким образом, торговые связи города с Западным Понтом не прерываются на рубеже III—IV вв., а продолжают развиваться вплоть до начала раннего средневековья.

**Список литературы:** 1. *Ангелов Н.* Спасителни разкопки на Царевец през 1961 г. — Археология, кн. IV, 1962, с. 20—29. 2. *Антонова В.* Археологически проучвания на Шуменската крепост. — Варна: Известия на Народния музей Шумен, кн. IV, 1973, с. 127—158. 3. *Белов Г. Д.* Отчет о раскопках Херсонеса за 1935—1936 гг. — Симферополь: изд-во Крым. АССР, 1938.— 349 с. 4. *Его же.* Отчет о раскопках в Херсонесе в 1959 г. — Архив ГХМ, д. № 750. 5. *Его же.* Отчет о раскопках в Херсонесе в 1965 г. — Архив ГХМ, д. № 858 I—II. 6. *Дремсизова Цв.* Неопубликовани материали от голямата пещера край с. Мадара. — Варна: Известия на Народния музей Коларовград, кн. 1, 1960, с. 67—82. 7. *Кадеев В. И.* Импортные светильники I—IV вв. из Херсонеса. — Сов. археология, 1969, № 3, с. 159—170. 8. *Косцюшко-Валюжинич К. К.* Отчет о раскопках в Херсонесе Таврическом в 1903 году. — СПб., ИАК, вып. 16, 1905, с. 37—110. 9. *Косцюшко-Валюжинич К. К.* Отчет о раскопках в Херсонесе Таврическом в 1904 году — СПб., ИАК, вып. 20, 1906, с. 17—95. 10. *Лепер Р. X.* Опись находок из раскопок 1909 г. — Архив ГХМ, д. № 102. 11. *Маевский К.* Археологические исследования в Нове в 1961 г. — Сов. археология, 1962, № 4, с. 114—118. 12. *Маевски К.* Археологически изследованиа в западния сектор на Нове през 1967—1969 г. — София: Известия на Археологическия институт, XXXIV, 1974, с. 176—203. 13. *Милчев А., Ангелова С.* Разкопки и проучвания в м. Калето край с. Нова Черна, Силистренски окръг, през 1968 г. — Археология, кн. I, 1970, с. 26—38. 14. *Пятышева Н. В.* Раскопки Государственного Исторического музея в Херсонесе в 1946 и 1948 гг. — В кн.: Археологические исследования на юге Восточной Европы. М., 1974, с. 72—86. 15. *Тончева Г.* Керамична работилница край с. Кранево. — Известия на Археологическото дружество в гр. Сталин, кн. IX, 1953, с. 81—88. 16. *Aricescu A.* Noi date despre cetatea de la Hirsova. — Pontica, IV, 1971, p. 351—370. 17. *Barladeanu-Zavatin E.* In legatura cu o necropola de epoca romana timpurie la Callatis. — Pontica, X, 1977, p. 127—152. 18. *Bernhard M. L.* Lampki starozytne. — Warszawa: Sztuka, 1955.—384 s. 19. *Classis.-Real-Encyclopädie der classischen Altertumswissenschaft*, Bd. III, Stuttgart, 1899, col. 2630—2649. 20. *Cumont F.* Fragment de bouclier portant une liste d'étapes. — Syria, VI, fasc. 1. Paris, 1925, p. 1—15. 21. *Jconomu C.* Opaite greco-romane. — Bucuresti: Muz. reg. de arheol. Dobrogea, 1967. — 166 p. 22. *Majewski K.* Kultura rzymska w Bulgarii. — Wrocław: Ossolineum, 1969.—237 s. 23. *Panaitescu A.* Morminte din necropolele cetătu — Tropacum Traiani. — Pontica, IX, 1976. 24. *Stoian J.* La città pontica di Tomis. — Dacia, N. S., t. V, Bucarest, 1961, p. 233—274. 25. *Vâlceanu D., Barnea Al.* Ceramica Lucrată cu mîna din asczarca romano-bizantină de la Pietra Frecătei. — Studii si cercetari de istorie veche, t. 26 N 2, Bucarest, 1975, p. 209—218.

Поступила в редколлегию 12.11.81