

Харківський національний університет імені В.Н. Каразіна
Навчально-науковий інститут «Каразінський інститут міжнародних відносин
та туристичного бізнесу»
Кафедра світової політики, дипломатії та туристичного бізнесу

ДО ЗАХИСТУ
завідувач кафедри
світової політики, дипломатії та
туристичного бізнесу
доц. Парфіненко А.Ю.

Кваліфікаційна бакалаврська робота

на тему: «Туристично-рекреаційний потенціал природно-заповідного фонду Харківської області: сучасний стан та роль у повоєнному відновленні й розвитку туризму»

Виконала: студент 4 курсу, групи УТМ-41
Спеціальності 242 «Туризм»
Волк Андрій Євгенович

_____ (прізвище та ініціали)

Керівник: к.екон.н., доц. Панова І.О.

_____ (прізвище та ініціали)

Рецензент: власник приватного туристичного підприємства «Круїз» Глух В.І.

_____ (прізвище та ініціали)

Підсумкова оцінка:

за національною шкалою: _____

кількість балів: _____

Голова Екзаменаційної комісії

_____ (підпис)

Покоłodна М.М.

_____ (прізвище та ініціали)

Харків – 2025 року

МІНІСТЕРСТВО ОСВІТИ І НАУКИ УКРАЇНИ
Харківський національний університет імені В. Н. Каразіна

Навчально-науковий інститут «Каразінський інститут міжнародних відносин та туристичного бізнесу»

Кафедра світової політики, дипломатії та туристичного бізнесу

Рівень вищої освіти (освітньо-кваліфікаційний рівень) перший (бакалаврський)

Напрямок підготовки

Спеціальність 242 «Туризм»

ЗАТВЕРДЖУЮ

завідувач кафедри

туристичного бізнесу

та країнознавства

Доц. Парфіненко А.Ю.

“ _____ ” _____ 2025 року

З А В Д А Н Н Я

НА КВАЛІФІКАЦІЙНУ БАКАЛАВРСЬКУ РОБОТУ (ПРОЕКТ)

Волк Андрій Євгенович

(прізвище, ім'я, по батькові студента)

1. Тема роботи «Туристично-рекреаційний потенціал природно-заповідного фонду Харківської області: сучасний стан та роль у повоєнному відновленні й розвитку туризму»

керівник роботи Панова Ірина Олексіївна, к.е.н., доцент

(прізвище, ім'я, по батькові, науковий ступінь, вчене звання)

затверджені наказом по університету від «04».04.2025 № 4002-5/893

2. Строк подання студентом роботи 05.05.2025р.

3. Перелік питань, які потрібно розробити

Дослідити сутність туристично-рекреаційного використання природно-заповідного фонду; вивчити нормативно-правову базу використання туристично-рекреаційного потенціалу природно-заповідного фонду;

розглянути закордонний досвід використання туристично-рекреаційного природно-заповідного фонду; проаналізувати ресурсний потенціал природно-заповідного фонду регіону; оцінити туристично-рекреаційне використання природно-заповідного фонду області; виявити перспективи туристично-рекреаційного використання природно-заповідного фонду регіону у повоєнному відновленні.

4. План роботи

№ з/п	Назви етапів роботи
1	Розділ 1. Теоретичні основи дослідження туристично-рекреаційного потенціалу природно-заповідного фонду
2	Розділ 2. Аналіз туристично-рекреаційного потенціалу природно-заповідного фонду та його ролі у повоєнному відновленні й розвитку туризму в Харківській області

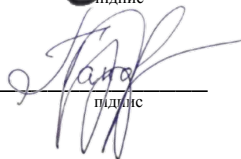
5. Дата видачі завдання 14.11.2024 р.

Студент


_____ підпис

А. Є. Волк
ініціали, прізвище

Керівник роботи


_____ підпис

І. О. Панова
ініціали, прізвище

АНОТАЦІЯ

Волк А.Є. Туристично-рекреаційний потенціал природно-заповідного фонду Харківської області: сучасний стан та роль у повоєнному відновленні й розвитку туризму

Робота присвячена дослідженню туристично-рекреаційного потенціалу природно-заповідного фонду Харківської області, його сучасного стану та значення у повоєнному відновленні й розвитку туризму. Досліджено сутність туристично-рекреаційного використання природно-заповідного фонду. Вивчено нормативно-правову базу використання туристично-рекреаційного потенціалу природно-заповідного фонду. Розглянуто закордонний досвід використання туристично-рекреаційного природно-заповідного фонду. Проаналізовано ресурсний потенціал природно-заповідного фонду регіону. Оцінено туристично-рекреаційне використання природно-заповідного фонду області. Виявлено перспективи туристично-рекреаційного використання природно-заповідного фонду регіону у повоєнному відновленні.

Ключові слова: природно-заповідний фонд, туристично-рекреаційний потенціал, Харківська область, повоєнне відновлення, національні природні парки

ANNOTATION

Volk A. Tourist and Recreational Potential of the Nature Reserve Fund of Kharkiv Region: Current State and Its Role in Post-War Recovery and Tourism Development

The study is devoted to the analysis of the tourist and recreational potential of the Nature Reserve Fund (NRF) of the Kharkiv region, its current state, and significance in the context of post-war recovery and tourism development. The research explores the concept of tourist and recreational utilization of NRF areas, examines the regulatory and legal framework governing such use, and reviews international experience in managing the tourist potential of protected natural areas. The resource base of the NRF of Kharkiv region is analyzed, along with the current practices of tourist and recreational use. The study identifies the prospects for utilizing the NRF in regional post-conflict restoration strategies and sustainable tourism development.

Keywords: Nature Reserve Fund, tourist and recreational potential, Kharkiv region, post-war recovery, national nature parks

ЗМІСТ

Вступ	3
Розділ 1. Теоретичні основи дослідження туристично-рекреаційного потенціалу природно-заповідного фонду.....	6
1.1.Сутність туристично-рекреаційного використання природно-заповідного фонду.....	6
1.2.Нормативно-правова база використання туристично-рекреаційного потенціалу природно-заповідного фонду.....	11
1.3.Закордонний досвід використання туристично-рекреаційного природно-заповідного фонду.....	16
Розділ 2. Аналіз туристично-рекреаційного потенціалу природно-заповідного фонду та його ролі у повоєнному відновленні й розвитку туризму в Харківській області	21
2.1.Ресурсний потенціал природно-заповідного фонду регіону.....	21
2.2.Туристично-рекреаційне використання природно-заповідного фонду області	29
2.3.Перспективи туристично-рекреаційного використання природно-заповідного фонду регіону у повоєнному відновленні.....	41
Висновки	51
Список використаних джерел.....	55

ВСТУП

Актуальність теми дослідження. В умовах повоєнного відновлення України природно-заповідний фонд набуває особливої значущості як простір екологічного, соціального та економічного відновлення. Харківська область, яка постраждала внаслідок повномасштабного вторгнення Російської Федерації, володіє унікальним природно-ландшафтним і біорізноманітним потенціалом, який може стати основою для сталого розвитку туризму. Туристично-рекреаційне освоєння природно-заповідного фонду дає змогу не лише зберегти екосистеми та біорізноманіття, але й сприяти формуванню локальної ідентичності, відновленню економічної активності у сільських громадах, реінтеграції внутрішньо переміщених осіб, а також розвитку нових форм зайнятості. У цьому контексті актуальність дослідження визначається потребою у формуванні науково обґрунтованих підходів до використання природно-заповідного фонду як ресурсу повоєнної трансформації територій, що постраждали від війни.

Ступінь наукової розробленості проблеми. Туристично-рекреаційні аспекти природно-заповідного фонду України досліджувалися у працях провідних учених: Бейдик О.М. [12], Любіцева О.О. [16], Мальська М.П. [17], Шаблій О.М. [23], Eagles Paul F.J. [24], Christopher D.A. [24], Zhang H. [28], Rodriguez-Diaz B. [26], Buhalis D. [28] та ін. Проблематика збереження ПЗФ в умовах антропогенного впливу та воєнних дій висвітлена в роботах Безсмертнюк Т.П. та Мельнійчук М.М. Водночас інтеграція природно-заповідного фонду у стратегії повоєнного відновлення регіонів, зокрема Харківської області, досі залишається недостатньо дослідженою, що зумовлює потребу у більш глибокому аналізі з урахуванням взаємозв'язків туристичних практик, регіонального розвитку, охорони довкілля та стратегічного планування відновлення.

Об'єкт дослідження – природно-заповідний фонд Харківської області.

Предмет дослідження – туристично-рекреаційний потенціал природно-

заповідного фонду Харківської області та його роль у повоєнному відновленні й розвитку туризму.

Мета роботи полягає у науково-теоретичному обґрунтуванні потенціалу, сучасного стану та перспектив туристично-рекреаційного використання природно-заповідного фонду Харківської області в умовах повоєнного відновлення.

Завдання, які було поставлено для досягнення мети:

- ✓ дослідити сутність туристично-рекреаційного використання природно-заповідного фонду;
- ✓ вивчити нормативно-правову базу використання туристично-рекреаційного потенціалу природно-заповідного фонду;
- ✓ розглянути закордонний досвід використання туристично-рекреаційного природно-заповідного фонду;
- ✓ проаналізувати ресурсний потенціал розвитку природно-заповідного фонду;
- ✓ оцінити туристично-рекреаційне використання природно-заповідного фонду області;
- ✓ виявити перспективи туристично-рекреаційного використання природно-заповідного фонду регіону у повоєнному відновленні.

Методологія дослідження. У процесі виконання кваліфікаційної дипломної роботи було використано методи системного аналізу, порівняльно-географічний, статистичний, контент-аналіз, метод SWOT, графічні методи (для візуалізації просторових і структурних характеристик), а також експертне оцінювання. Комплексне застосування цих методів дозволило повноцінно оцінити потенціал природно-заповідного фонду Харківської області як елемента стратегічного відновлення.

Інформаційну базу дослідження становили наукові праці вітчизняних та зарубіжних дослідників, аналітичні звіти Державного агентства розвитку туризму України й Міністерства захисту довкілля та природних ресурсів

України, а також статистичні дані Міністерства культури та стратегічних комунікацій України, матеріали періодичних видань і наукових конференцій.

Структурно робота складається зі вступу, двох розділів, висновків, списку використаних джерел та додатків. Містить 57 сторінки тексту, 15 таблиць, 7 рисунків. Список джерел містить 53 найменування літератури.

РОЗДІЛ 1. ТЕОРЕТИЧНІ ОСНОВИ ДОСЛІДЖЕННЯ ТУРИСТИЧНО-РЕКРЕАЦІЙНОГО ПОТЕНЦІАЛУ ПРИРОДНО-ЗАПОВІДНОГО ФОНДУ

1.1. Сутність туристично-рекреаційного використання природно-заповідного фонду

Туризм як складова соціально-економічного розвитку суспільства постійно розвивається та набуває нових форм. Сучасні туристи прагнуть різноманітного досвіду, що відображається у зростанні попиту на спеціалізовані напрямки подорожей, які поєднують відпочинок, пізнання та емоційне задоволення. З огляду на це, все більшої актуальності набуває інтерес до природних територій, які можуть бути використані як місця для рекреації, оздоровлення та культурно-пізнавального дозвілля. У цьому контексті особливе значення має природно-заповідний фонд, який поєднує охоронну функцію з потенціалом для обережного туристичного освоєння.

Питання збереження природи в поєднанні з організованим відпочинком населення має глибоке історичне коріння. Ще з античних часів існували практики обмеження доступу до певних територій із метою збереження флори, фауни або духовної сакральності місця. Проте перше інституційне оформлення природоохоронних територій з елементами відкритості для відвідувачів відбулося лише у XIX столітті. Саме в цей період у світі з'являються перші національні парки, серед яких найвідомішим став Єллоустоунський національний парк у США, створений у 1872 році. Він був відкритий для публічного доступу і вважається першим прикладом гармонійного поєднання охорони природи та туризму [17].

У Європі схожі процеси почали формуватися дещо пізніше. Наприклад, Болгарія заснувала національний парк Ріла у 1934 році, а у Франції та Німеччині національні парки набули розвитку в повоєнний період. У цих країнах природоохоронні зони були водночас просторами для екологічного

виховання, наукових досліджень і культурного дозвілля. Формування туристично-рекреаційного підходу до використання природоохоронних територій базувалося на принципах помірної антропогенної навантаженості, доступності для населення та збереження природної спадщини [22].

В Україні ідеї охорони природи з одночасним її використанням для відпочинку та просвітництва почали активно розвиватися у ХХ столітті. У радянський період акцент робився переважно на заповідності як науковій цінності, тому більшість природоохоронних територій мали закритий режим. Проте вже у 1980-х роках з'являються перші національні природні парки, де поряд з охороною природи дозволялося обмежене рекреаційне використання. Першим таким парком в Україні став Карпатський національний природний парк, створений у 1980 році. Згодом були створені Шацький, Азово-Сиваський, Подільські Товтри та інші НПП, які поєднували охоронну, наукову, рекреаційну та освітню функції. Поступово формується вітчизняна модель туристично-рекреаційного використання природно-заповідного фонду (ПЗФ), що базується на принципах функціонального зонування та екологічної доцільності [18].

Згідно з Міжнародним союзом охорони природи (IUCN, 2008), рекреація на охоронюваних територіях є допустимою діяльністю, якщо вона не шкодить біорізноманіттю та не порушує цілісність екосистем. Всесвітня туристична організація (UNWTO) визначає екологічний туризм як відповідальний вид туризму, що відбувається у природному середовищі, сприяє збереженню природи та покращенню добробуту місцевих громад [53].

Важливо зазначити, що професорка Любіцева О.О. у своїх дослідженнях розглядає туристично-рекреаційне використання природоохоронних територій як складну багатофункціональну діяльність, що має реалізовуватись на основі чіткого зонування, контролю антропогенної навантаженості та екологічного просвітництва. На її думку, саме такі підходи дозволяють гармонізувати інтереси відвідувачів із вимогами охорони довкілля [16].

Подібного підходу дотримується і науковець О.М. Шаблій, який розглядав природно-заповідний фонд як фундаментальний елемент територіальної організації суспільства. У його працях особливий наголос зроблено на інтеграції природоохоронних територій у систему господарського освоєння, з урахуванням обмежень і функцій збереження природного потенціалу. Хоча Шаблій О.М. не надає вузького термінологічного визначення ПЗФ для туризму, він послідовно підкреслює його роль як простору екологічної рівноваги, що має значення для рекреаційного планування [23].

Іншу грань проблеми висвітлює Мальська М.П., яка підкреслює, що природно-заповідні території необхідно розглядати не лише як об'єкти охорони природи, а й як ресурси сталого туризму. Вона наголошує на доцільності інтеграції ПЗФ у регіональні туристичні стратегії, підкреслюючи потенціал таких територій для забезпечення економічної вигоди за умови екологічної відповідальності [17].

У свою чергу, Бейдик О.М. звертає увагу на виховний потенціал рекреаційної діяльності у заповідниках та національних парках. На його думку, перебування на таких територіях сприяє формуванню відповідального ставлення до природи та екологічної культури в суспільстві. Він розглядає туристично-рекреаційне використання ПЗФ як важливий інструмент просвітницької роботи, що має супроводжуватись відповідною інформаційною підтримкою [12].

У сучасному науковому дискурсі поняття туристично-рекреаційного використання природно-заповідного фонду дедалі частіше розглядається крізь призму сталого розвитку. Зокрема, науковці Безсмертнюк Т.П. та Мельнійчук М.М. підкреслюють, що рекреаційно-туристська діяльність у межах природоохоронних територій має здійснюватися на основі концепції сталого розвитку, яка включає економічну, соціальну та екологічну складові. Такий підхід передбачає не лише оптимальне природокористування, а й підтримання стабільності культурних і соціальних систем, збереження

біорізноманіття та екологічної рівноваги. Автори систематизували основні напрями управління рекреаційною діяльністю, наголошуючи на необхідності забезпечення ефективної взаємодії правових, організаційних, економічних та фінансових механізмів регулювання туризму на природоохоронних територіях. Таким чином, туристично-рекреаційне використання ПЗФ розглядається не лише як форма природокористування, а як стратегічна складова просторового та екосоціального розвитку регіонів [11].

З-поміж зарубіжних дослідників найчастіше цитуються Eagles P., McCool S. та Haynes C., які у спільній праці *Sustainable Tourism in Protected Areas: Guidelines for Planning and Management*, виданій під егідою IUCN та UNEP, наголошують на потребі досягнення балансу між збереженням природи та доступом до неї для туристів. Вони впровадили поняття «туризм, що не шкодить природі» (*non-consumptive tourism*), яке передбачає чітке планування туристичних потоків, екопросвіту, мінімізацію втручання в екосистеми та залучення місцевих громад до управління [24].

У логічному продовженні цієї ідеї Weaver D. у своїй праці *Sustainable Tourism: Theory and Practice* визначає екотуризм на природоохоронних територіях як одну з найперспективніших форм туризму майбутнього [27]. На його думку, така модель дозволяє одночасно підтримувати охоронні функції ПЗФ і забезпечувати соціально-економічні вигоди для місцевого населення. Weaver розглядає туристично-рекреаційне використання не лише як результат, а як інструмент сталого розвитку в контексті глобальних викликів.

Комплексне значення туристично-рекреаційного використання природно-заповідного фонду розкривається шляхом аналізу його основних функцій, які реалізуються на різних рівнях – екологічному, соціальному, економічному та освітньому (табл.1.1).

Туристично-рекреаційне використання ПЗФ не зводиться виключно до забезпечення дозвілля чи оздоровлення населення. Йдеться про цілісну систему, в якій кожна функція взаємопов'язана з іншими та посилює

ефективність природоохоронної діяльності. Наприклад, екологічна та освітньо-виховна функції створюють базу для формування свідомого ставлення до природи, тоді як соціальна й економічна – забезпечують сталість та прийняття таких практик з боку місцевих громад.

Таблиця 1.1

Функції туристично-рекреаційного використання природно-заповідного фонду

Функція	Зміст
Екологічна	Забезпечення збереження біорізноманіття, природних ландшафтів, ресурсів через контрольоване відвідування
Оздоровча	Створення умов для фізичного та психоемоційного відновлення людини на природі
Освітньо-виховна	Поширення екологічних знань, формування екосвідомості та природоцентричного світогляду
Культурно-пізнавальна	Ознайомлення з культурною, історичною, етнографічною спадщиною через природоохоронні маршрути
Соціальна	Розвиток громадянської відповідальності, інтеграція ветеранів, ВПО та інших вразливих груп
Економічна	Створення робочих місць, розвиток місцевого бізнесу, екотуристичні стартапи
Наукова	Проведення спостережень, екологічного моніторингу, польових досліджень

Складено автором за матеріалами: [13; 14; 20]

Усі ці функції в сукупності створюють підґрунтя для впровадження сталого туризму в межах ПЗФ як інструменту регіонального розвитку, особливо актуального в умовах повоєнного відновлення.

Туристично-рекреаційне використання природно-заповідного фонду є багатоаспектним явищем, що поєднує охорону природи з освітніми, оздоровчими та економічними цілями. Історичний розвиток цієї практики свідчить про поступову інтеграцію природоохоронних територій у сферу сталого туризму. Погляди українських і закордонних дослідників підкреслюють важливість екологічної рівноваги, зонування та просвітництва у процесі рекреаційного використання ПЗФ. Це формує основу для подальших практичних рішень щодо використання таких територій у відновленні регіонів.

1.2. Нормативно-правова база використання туристично-рекреаційного потенціалу природно-заповідного фонду

Нормативно-правове регулювання туристично-рекреаційного використання природно-заповідного фонду в Україні є складовою екологічної та туристичної політики держави. Зважаючи на високий рівень природоохоронної значущості ПЗФ, правові акти мають забезпечувати умови для збалансованого поєднання охорони природи з організацією пізнавального, оздоровчого та екологічного туризму. Українське законодавство в цій сфері формується на основі Конституції України, законів «Про природно-заповідний фонд України», «Про охорону навколишнього природного середовища», «Про туризм» та ряд підзаконних нормативно-правових актів. Проте, як зазначається в наукових дослідженнях існує низка проблем, пов'язаних із колізіями, фрагментарністю та недостатньою узгодженістю екологічного й туристичного законодавства.

Закон України «Про природно-заповідний фонд України» (від 16.06.1992 № 2456-ХІІ) є базовим нормативним актом, що визначає правовий режим територій та об'єктів ПЗФ. У цьому Законі передбачено, що на окремих категоріях природоохоронних територій (зокрема в національних природних парках, регіональних ландшафтних парках та біосферних резерватах) дозволяється здійснення туристично-рекреаційної діяльності в межах функціонального зонування та з дотриманням вимог природоохоронного режиму [2].

Особливу увагу приділено встановленню меж дозволеної рекреації – стаття 9 Закону містить норму, що рекреаційне використання можливе лише у визначених зонах, а стаття 16 конкретизує, що відвідування територій має здійснюватися у спосіб, який не шкодить природним комплексам і об'єктам. У статті 47 прямо зазначено, що громадяни мають право на відпочинок, туризм та інші види рекреаційної діяльності в межах ПЗФ, якщо це не суперечить вимогам режиму охорони (рис. 1.1)

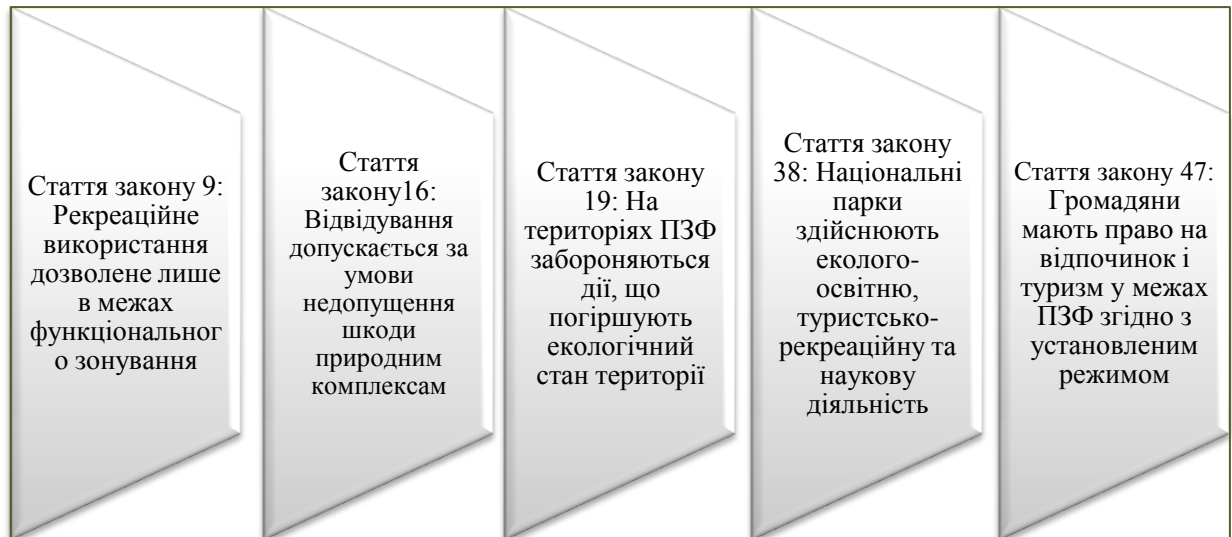


Рис. 1.1. Норми Закону України «Про природно-заповідний фонд» щодо туристично-рекреаційної діяльності

Складено автором за матеріалами: [2]

Наведені положення Закону України «Про природно-заповідний фонд України» демонструють чітке нормативне обґрунтування туристично-рекреаційної діяльності на охоронюваних територіях. Закон визначає як дозволені, так і обмежені форми використання природних ресурсів, акцентуючи на збереженні природної рівноваги. Особливе значення має встановлення функціонального зонування та режимності відвідування, що забезпечує контрольоване та екологічно безпечне перебування туристів на територіях ПЗФ.

Закон України «Про туризм» (в редакції від 15.09.1995 № 324/95-ВР, зі змінами та доповненнями) визначає загальні принципи організації туристичної діяльності в Україні, у тому числі на територіях з особливим природоохоронним статусом. У статті 3 цього Закону зазначено, що держава створює умови для розвитку екологічного, сільського, спортивного, освітнього та інших видів туризму, які не порушують природного середовища.

Водночас у статті 6 зазначається, що туристична діяльність має здійснюватися з дотриманням законодавства про охорону довкілля, що прямо

поширюється на території природно-заповідного фонду. У статті 10 наголошено, що пріоритетним напрямом є розвиток внутрішнього і в'їзного туризму, з особливою увагою до об'єктів природної та культурної спадщини. Це узгоджується з рекреаційним потенціалом ПЗФ як простору, який може стати платформою для безпечного, пізнавального й сталого туризму (рис.1.2).

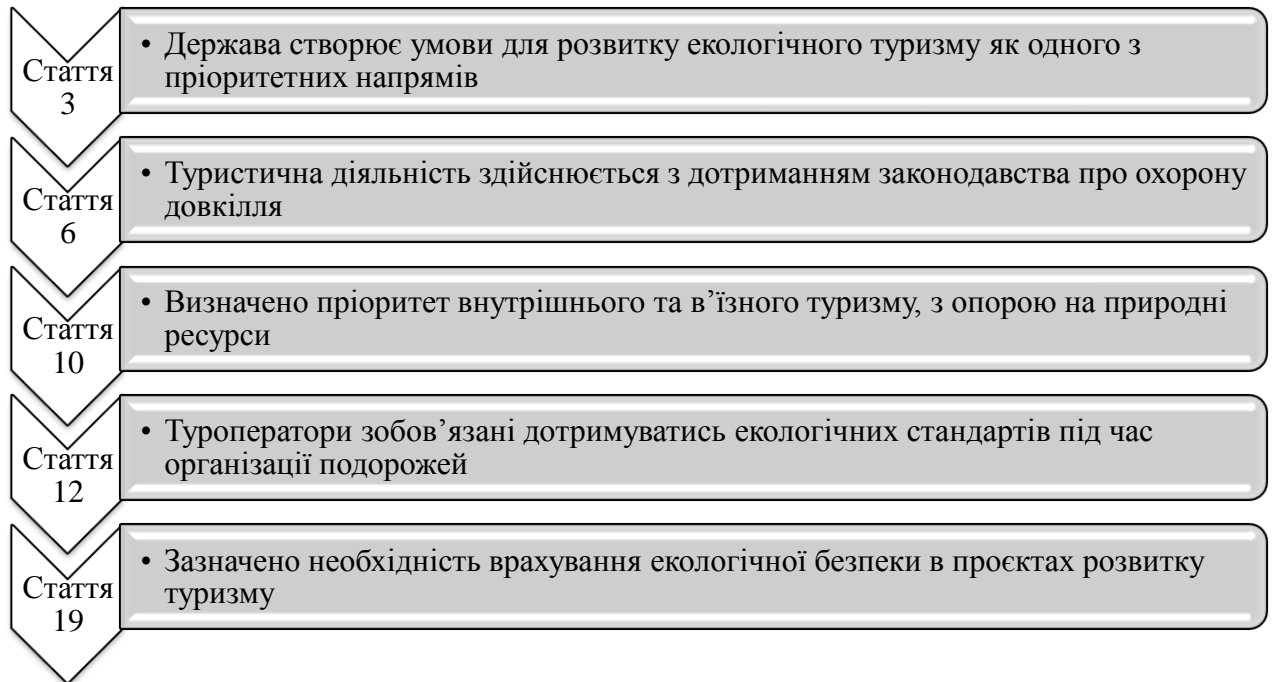


Рис. 1.2. Норми Закону України «Про туризм» у контексті природно-заповідного фонду

Складено автором за матеріалами: [1; 2]

Наведені норми Закону України «Про туризм» підтверджують, що екологічна безпека та збереження природної спадщини є обов'язковими умовами ведення туристичної діяльності. Закон прямо передбачає розвиток екологічного туризму, що робить його сумісним із рекреаційним використанням природно-заповідного фонду. Зазначені положення формують правові орієнтири для державної політики у сфері сталого туризму та регламентують обов'язки туристичних операторів щодо дотримання екологічних стандартів.

Закон України «Про охорону навколишнього природного середовища» визначає загальні засади екологічної політики держави, зокрема у частині

раціонального природокористування, охорони ландшафтного та біологічного різноманіття, екологічної безпеки [4]. Згідно зі статтею 9, усі громадяни мають право на безпечне для життя і здоров'я довкілля, що безпосередньо стосується організації рекреаційної діяльності в природоохоронних зонах.

У статті 35 цього закону підкреслюється необхідність екологічної експертизи проєктів, пов'язаних з використанням природних територій у господарських чи рекреаційних цілях, а стаття 38 зобов'язує підприємства, установи та організації забезпечувати відновлення і збереження природних ресурсів у процесі своєї діяльності. Це положення прямо стосується суб'єктів туристичної інфраструктури, які здійснюють діяльність у межах ПЗФ або поблизу них.

Таким чином, цей закон створює загальноекологічну рамку, в межах якої має здійснюватися будь-яке використання територій ПЗФ, у тому числі туристично-рекреаційне (табл. 1.2).

Таблиця 1.2

Норми Закону України «Про охорону навколишнього природного середовища» у контексті ПЗФ

Стаття	Основне положення
Ст. 9	Гарантується право громадян на безпечне для життя і здоров'я довкілля
Ст. 12	Держава забезпечує раціональне використання і відтворення природних ресурсів
Ст. 35	Проєкти, пов'язані з використанням природних територій, підлягають екологічній експертизі
Ст. 38	Суб'єкти господарювання зобов'язані забезпечувати збереження природи у межах діяльності
Ст. 47	Забороняється діяльність, що може призвести до погіршення стану природного середовища

Складено автором за матеріалами: [4]

Положення Закону України «Про охорону навколишнього природного середовища» закладають фундаментальні екологічні принципи, які повинні враховуватись при здійсненні туристично-рекреаційної діяльності на територіях природно-заповідного фонду. Закон не лише гарантує громадянам право на безпечне довкілля, а й встановлює обов'язки щодо попереднього

екологічного оцінювання проєктів, які можуть впливати на стан природних ресурсів. Це особливо важливо для планування та регулювання рекреаційного навантаження в межах ПЗФ, де будь-яке втручання має здійснюватись у межах допустимої екологічної стійкості.

Окрім базових законів, туристично-рекреаційне використання природно-заповідного фонду в Україні регламентується низкою нормативно-правових актів підзаконного рівня, які деталізують порядок доступу, використання та охорони територій ПЗФ. Зокрема, Постанова Кабінету Міністрів України від 16.05.1996 № 449 «Про затвердження Порядку відвідування громадянами територій та об'єктів природно-заповідного фонду» встановлює правила поведінки відвідувачів, порядок допуску, обмеження та відповідальність за порушення режиму охорони [10].

Також слід відзначити Наказ Міністерства охорони навколишнього природного середовища України від 22.10.2007 № 470, яким затверджено Методичні рекомендації щодо розробки положень про національні природні парки. У документі прописано обов'язковість зонування територій із виділенням зон регульованої рекреації та стаціонарної рекреації, де дозволяється розміщення екологічних маршрутів, екостежок, місць для відпочинку [9].

Крім того, важливими є місцеві регіональні програми розвитку туризму та охорони природи, які розробляються на підставі Державної стратегії регіонального розвитку України до 2027 року, а також Стратегії розвитку туризму та курортів до 2030 року (схваленої КМУ у 2017 році) [6].

Туристично-рекреаційне використання ПЗФ в Україні регулюється низкою нормативно-правових актів, серед яких провідну роль відіграють закони «Про природно-заповідний фонд», «Про туризм» і «Про охорону навколишнього природного середовища». Вони визначають правові межі дозволеної діяльності, умови зонування та вимоги до екологічної безпеки.

Підзаконні акти конкретизують порядок відвідування, функціонування інфраструктури та відповідальність за порушення, створюючи підґрунтя для розвитку екологічно відповідального туризму в межах ПЗФ.

1.3. Закордонний досвід використання туристично-рекреаційного природно-заповідного фонду

У сучасних умовах активного розвитку сталого туризму особливого значення набуває вивчення зарубіжного досвіду організації туристично-рекреаційної діяльності в межах природоохоронних територій. Країни з розвиненими туристичними системами демонструють ефективні моделі поєднання охорони довкілля з раціональним використанням природного потенціалу для пізнавального, оздоровчого та екологічного туризму. Вивчення таких практик є важливою основою для вдосконалення національної політики у сфері використання природно-заповідного фонду, зокрема в контексті повоєнного відновлення України та її інтеграції до європейського простору сталого туризму.

Одним із найвідоміших прикладів ефективної організації туристично-рекреаційної діяльності на охоронних територіях є практика, сформована у Сполучених Штатах Америки. Ще у 1872 році тут було створено Єллоустоунський національний парк, що заклав основи підхід до поєднання охорони природи з регульованим доступом для відвідувачів. Нині система національних парків США охоплює понад 400 об'єктів, якими опікується Служба національних парків США (National Park Service, NPS) [17].

Ця модель ґрунтується на чіткому функціональному зонуванні територій, що передбачає поділ на зони суворої охорони, регульованої рекреації та обмеженої господарської діяльності. Туристична активність відбувається за встановленими правилами, із контролем антропогенного навантаження. Особлива увага приділяється використанню екологічно безпечної інфраструктури – пішохідних маршрутів, центрів інтерпретації

природи, кемпінгів. Значна частина доходів, отриманих від туризму, спрямовується на підтримку охоронних заходів, що створює замкнутий цикл сталого природокористування [22].

Іншим прикладом сучасного і збалансованого підходу до використання природоохоронних територій у туристичних цілях є практика Федеративної Республіки Німеччина. Тут природно-заповідні території – зокрема національні парки, природні парки та біосферні резервати – інтегровані у стратегії просторового та регіонального розвитку. Туристична діяльність у таких зонах здійснюється відповідно до принципів програми ЮНЕСКО «Людина і біосфера», яка поєднує збереження природи з соціальною участю місцевих громад [52].

Одним із успішних прикладів є Баварський лісовий національний парк (Bayerischer Wald). Тут впроваджено концепцію «дикої природи без бар'єрів», яка дозволяє туристам взаємодіяти з природним середовищем через спеціально обладнані екомаршрути, інформаційні стенди, інтерактивні гідів. Активне залучення місцевого населення до управління парком, участь бізнесу та наукових установ створює модель багаторівневого співуправління, яка забезпечує екологічну стабільність і соціальну підтримку проєктів [51].

У європейському контексті вдалим прикладом поєднання охоронної та рекреаційної функцій виступає досвід Польщі. Система охоронюваних природних територій тут охоплює 23 національні парки, численні ландшафтні парки та природні резервати, які є доступними для відвідувачів за умов дотримання охоронного режиму [25]. Польське законодавство чітко розмежовує зони охорони, а також передбачає розробку індивідуальних планів управління парками, що включають туристичне навантаження, облік природоохоронних потреб та механізми взаємодії з місцевими громадами.

Особливо показовим є приклад Біловезького національного парку (Białowiecki Park Narodowy), що входить до списку об'єктів Світової спадщини ЮНЕСКО. У межах парку створено мережу туристичних маршрутів, включаючи піші та веломаршрути, екостежки, спостережні вежі,

що дозволяє вивчати природу без шкоди для екосистем [52]. Діяльність парку поєднує наукові дослідження, просвітницькі заходи та організовані візити, що слугує прикладом успішної моделі інтегрованого природокористування.

Країни Північної Америки, зокрема Канада, також мають розвинуту систему туристично-рекреаційного використання природоохоронних територій. Управління національними парками здійснює Агентство Parks Canada, яке координує збереження біорізноманіття, розвиток рекреаційної інфраструктури та екопросвітницьку діяльність. В основі канадської моделі лежить участь місцевих громад і корінного населення у спільному управлінні парками, що забезпечує соціальну сталість та підвищує рівень відповідальності за охорону природи [30].

Відомим прикладом є національний парк Банф (Banff National Park) – один із найвідвідуваніших природоохоронних об'єктів Канади. Тут діє модель «туризм без сліду» (leave no trace), яка передбачає використання енергоефективної інфраструктури, суворі квоти на відвідування, а також освітні програми для туристів [53]. Прибутки від відвідування спрямовуються на моніторинг екосистем і реалізацію проектів із збереження природного середовища.

Важливо звернути увагу на досвід, який демонструє Нова Зеландія, де природоохоронні території відіграють ключову роль не лише в охороні біорізноманіття, а й у формуванні національної ідентичності. Більшість національних парків країни відкриті для туристів, але діяльність на їх територіях суворо регламентована Департаментом охорони природи (Department of Conservation). Особливістю новозеландської моделі є активна участь корінного народу маорі у спільному управлінні парками, що інтегрує традиційні уявлення про взаємодію з природою у сучасну екологічну політику [29].

Відомий Національний парк Фьордланд (Fiordland National Park) пропонує приклад природного туризму, який функціонує без стаціонарних готелів і масового втручання в ландшафт – відвідувачі пересуваються лише

пішими маршрутами або на воді, а вся інфраструктура – мобільна та екологічна. Велика увага приділяється інформуванню туристів про правила поведінки з природою, що сприяє формуванню високого рівня відповідальності.

Наступний приклад, який може застосувати Україна, зокрема Харківська область, – Коста-Рика, яка є світовим лідером у впровадженні екотуризму як державної стратегії. Понад 25% території країни мають статус охоронюваних природних територій, де здійснюється контрольоване відвідування з орієнтацією на збереження екосистем і підтримку місцевих громад. Діяльність природних парків координується Національною системою охоронюваних територій (SINAC) [25].

У національних парках Коста-Рики, таких як Тортугеро або Ареналь, створено невеликі екологічні готелі, місця для наукового туризму, екостежки, а також проводяться практики сертифікації підприємств за критеріями сталого туризму. Такий підхід сприяє не лише збереженню природи, а й формуванню «зеленої» економіки, де туризм підтримує екологічну освіту, науку й зайнятість.

У Франції природно-заповідні території інтегровані в систему «Parcs naturels régionaux» – регіональних природних парків, які поєднують природоохоронну, туристичну, культурну й економічну функції. Тут основний акцент робиться не лише на збереженні природи, а й на підтримці місцевих традицій, гастрономії, ремесел, що активно використовується у туристичних маршрутах [26]. Наприклад, у Провансі туристам пропонуються тематичні екомаршрути: лавандові стежки, винні тури, маршрути історичних сіл – усе в межах зон із помірним антропогенним навантаженням.

Швеція демонструє інноваційний підхід, де принцип «Право кожного на природу» (Allemansrätten) дозволяє вільне відвідування природних територій, у тому числі національних парків, за умови дотримання принципів ненавмисної шкоди. Це сформувало високу культуру екологічної поведінки. У парках, як-от Сарек чи Абіску, туристична інфраструктура зведена до

мінімуму – це «дикі» території для досвідчених мандрівників, де дозволено кемпінг, піші походи та спостереження за природою в умовах мінімального втручання [28].

В Японії, країні з високою щільністю населення, туристично-рекреаційне використання ПЗФ базується на принципах «сакрального ставлення до природи. Національні парки, як-от Нікко, поєднують природні пам'ятки з культурною спадщиною (синтоїстські храми, гірські паломницькі маршрути), що створює синергію духовного, освітнього та рекреаційного туризму [32]. Активно використовуються інформаційні центри, цифрові гіді, а також спеціальні освітні програми для школярів і студентів.

В Італії важливу роль відіграють морські та прибережні природні парки, де запроваджено жорстке регулювання активностей, включаючи ліміти на відвідування, обов'язкове бронювання маршрутів і зонування за рівнем чутливості екосистем [51]. У парку Чінкве-Терре, наприклад, діє система платних екостежок, доходи від яких спрямовуються на відновлення схилів, моніторинг ґрунтових зсувів і догляд за культурними ландшафтами.

В Австралії модель природоохоронного туризму передбачає партнерство з аборигенними громадами, які виступають не лише співуправителями, а й провідниками, консультантами, розробниками маршрутів. У таких національних парках, як Какаду чи Улуру-Ката Тьюта, відвідування поєднується з ознайомленням із традиційною культурою, легендами, практиками гармонійного співіснування з природою [26].

Міжнародний досвід туристично-рекреаційного використання природоохоронних територій свідчить про широке застосування моделей, які поєднують збереження екосистем з розвитком туризму на засадах сталості. Ключовими елементами таких моделей є чітке зонування, залучення місцевих громад, інформаційний супровід відвідувачів, екопросвіта та контроль за антропогенним навантаженням.

РОЗДІЛ 2. АНАЛІЗ ТУРИСТИЧНО-РЕКРЕАЦІЙНОГО ПОТЕНЦІАЛУ ПРИРОДНО-ЗАПОВІДНОГО ФОНДУ ТА ЙОГО РОЛІ У ПОВОЄННОМУ ВІДНОВЛЕННІ Й РОЗВИТКУ ТУРИЗМУ В ХАРКІВСЬКІЙ ОБЛАСТІ

2.1. Ресурсний потенціал природно-заповідного фонду регіону

Харківська область володіє значним природно-ресурсним потенціалом, що створює передумови для розвитку туристично-рекреаційної діяльності на основі природно-заповідного фонду. Регіон характеризується поєднанням різноманітних ландшафтів, наявністю унікальних природних об'єктів, а також розгалуженою мережею заповідних територій, до яких належать національні природні парки, заказники, пам'ятки природи та регіональні ландшафтні парки. Післявоєнне відновлення територій посилює потребу у використанні ПЗФ не лише як екологічного резерву, а й як ресурсу для формування безпечного, доступного і соціально орієнтованого туризму. Аналіз наявного потенціалу ПЗФ Харківщини є необхідною умовою для розробки стратегій його ефективного використання в умовах сучасних викликів.

Просторовий розподіл природоохоронних територій на території Харківської області демонструє високу ступінь охоплення ПЗФ практично в усіх районах регіону. Географічне розташування об'єктів природно-заповідного фонду області з урахуванням їх типології, масштабу та адміністративної належності свідчить про рівномірне включення природоохоронних територій у структуру регіонального простору, а також формування потенційної мережі для розвитку екологічно орієнтованого туризму з урахуванням локальних природно-ландшафтних особливостей (рис. 2.1) [44].

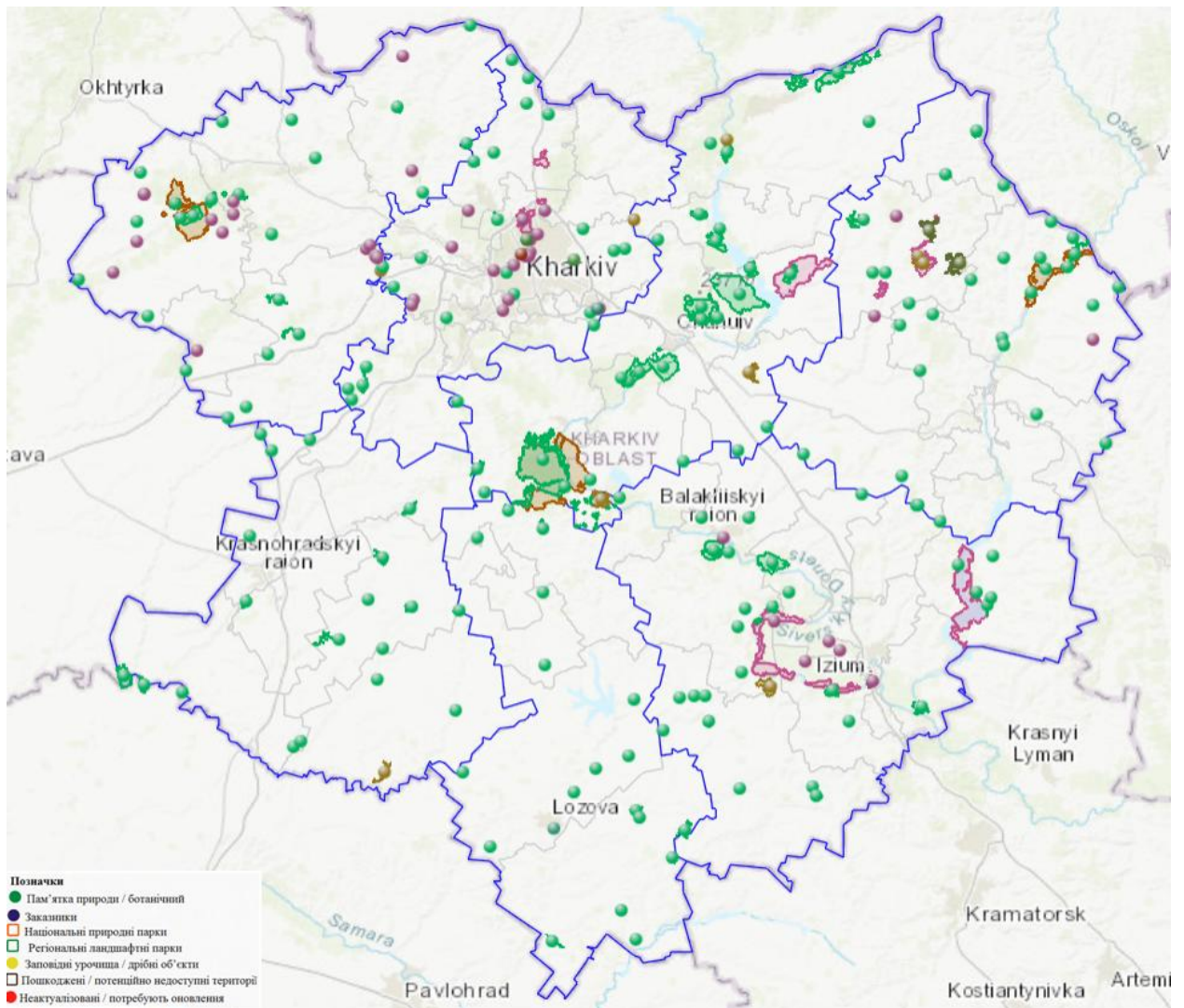


Рис. 2.1. Розміщення об'єктів природно-заповідного фонду Харківської області

Складено автором за матеріалами:[44]

У структурі ПЗФ Харківської області важливе місце займають національні природні парки, регіональні ландшафтні парки та заказники, які не лише зберігають біорізноманіття, але й мають значний туристичний потенціал. Одним з головних напрямів подальшого розвитку є розширення доступу до цих об'єктів через створення екостежок, інформаційних центрів, рекреаційних зон, що відповідають принципам сталого туризму.

Природно-заповідний фонд Харківської області представлений усіма основними категоріями, передбаченими законодавством України [44]. Він включає національні природні парки, регіональні ландшафтні парки,

заказники, пам'ятки природи та заповідні урочища. Ці об'єкти суттєво відрізняються за площею, функціональним призначенням та кількісними характеристиками. Узагальнену інформацію щодо їх розподілу подано в таблиці (табл. 2.1).

Таблиця 2.1

Категорії об'єктів природно-заповідного фонду Харківської області
(станом на 2024 рік)

Категорія ПЗФ	Кількість об'єктів	Загальна площа (га)	Приклади об'єктів
Національні природні парки	3	22 690,0	«Слобожанський», «Гомільшанські ліси», «Дворічанський»
Регіональні ландшафтні парки	5	27 300,0+	«Ізюмська Лука», «Сокольники-Помірки», «Червонооскільський»
Заказники (ландшафтні, зоологічні)	150+	120 000,0+	«Крейдянці», «Верхньобишкінський», інші
Пам'ятки природи	50+	~4 000,0	Джерело «Живик», озеро «Лиман»
Заповідні урочища	20+	~1 200,0	«Стара сосна», «Ялиник»
Усього	~240	понад 202 000	–

Складено автором за матеріалами: [42]

Бачимо, природно-заповідний фонд Харківської області є багатокомпонентним і представлений усіма основними категоріями, передбаченими законодавством. Найбільшу площу займають заказники та регіональні ландшафтні парки, що створює значні можливості для мало масштабного екотуризму, наукових маршрутів і відпочинку на природі. Національні природні парки відіграють стратегічну роль у розвитку туристичної інфраструктури, адже саме на їх базі можливе створення багатофункціональних туристичних кластерів [15]. Водночас пам'ятки природи й заповідні урочища мають значення як локальні об'єкти короткотермінового рекреаційного відвідування, що дозволяє формувати гнучку мережу маршрутів у межах області.

Одними з найперспективніших для організації туристично-рекреаційної діяльності на Харківщині залишаються великі природоохоронні об'єкти – насамперед національні природні парки та регіональні ландшафтні парки, які поєднують природоохоронну, просвітницьку та туристичну функції. Завдяки значній площі, різноманіттю ландшафтів, наявності водних об'єктів і зручній транспортній доступності вони можуть стати основою для сталого туризму на регіональному рівні (табл. 2.2).

Таблиця 2.2

Ключові об'єкти природно-заповідного фонду Харківської області з туристичним потенціалом

Назва об'єкта ПЗФ	Категорія	Район / місцевість	Площа (га)	Туристичні ресурси
Гомільшанські ліси	НПП	Зміївський район	14 314,8	Байрачні ліси, р. Сіверський Донець, кемпінги, сплави, велотуризм
Слобожанський	НПП	Богодухівський район	5 244,0	Лісові стежки, болота, б'ордвотчинг, екопросвітницькі маршрути
Дворічанський	НПП	Куп'янський район	3 131,2	Крейдяні схили, геотуризм, пейзажне споглядання
Ізюмська Лука	РЛП	Ізюмський район	~13 000	Донецькі схили, водний туризм, луки, лісостеп
Червонооскільський	РЛП	Куп'янський район	~4 800	Водосховища, рибальство, екологічні маршрути
Крейдянці	Заказник (зоологічний)	Дворічанський район	–	Спостереження за птахами, наукові екскурсії
Джерело «Живик»	Пам'ятка природи	Зміївський район	–	Джерело, ліс, місце локального паломництва

Складено автором за матеріалами: [44]

Подані у таблиці об'єкти є найбільш потенційними в розрізі формування рекреаційної пропозиції регіону. Вони охоплюють різні типи ландшафтів і природних ресурсів, що дозволяє адаптувати маршрути під різні види туризму – пішохідного, водного, велосипедного, екопросвітницького.

Близькість до населених пунктів, відносна безпечність частини територій, а також природна унікальність створюють передумови для розробки туристичних кластерів із залученням місцевих громад. Особливої уваги заслуговують НПП «Гомільшанські ліси» та РЛП «Ізюмська Лука», які мають потенціал стати магістральними центрами зеленого туризму Харківщини.

Повномасштабне вторгнення РФ у 2022 році мало критичний вплив на стан природоохоронних територій Харківщини. За результатами дослідження О. Залюбовської, М. Залюбовського та О. Сінної, близько 30 % площі області перебувало в зоні тимчасової окупації або активних бойових дій, тоді як понад 40 % – у зоні потенційної екологічної загрози внаслідок мінування, забруднення або руйнування природних комплексів [15; 21].

Особливо постраждали такі ключові природоохоронні об'єкти:

✓ НПП «Дворічанський» – внаслідок лісових пожеж у 2023 році знищено понад 500 га крейдянних екосистем, зруйновано частину туристичної інфраструктури;

✓ РЛП «Ізюмська Лука» та «Червонооскільський» – зазнали значного антропогенного тиску, в т.ч. через вирубку, мінування, відсутність охорони;

✓ Десятки заказників та урочищ в Куп'янському, Ізюмському, Чугуївському районах перебувають у буферній зоні, що унеможлиблює їх відвідування [45].

Крім безпосереднього фізичного впливу, зафіксовано знищення інформаційних стендів, рекреаційної інфраструктури, втрату моніторингових даних, а також масове порушення режимів охорони ПЗФ через відсутність доступу фахівців та рейдових груп.

Однією з найвагоміших складових ресурсного потенціалу природно-заповідного фонду Харківської області є біорізноманіття. Територія області розташована в межах Лівобережного лісостепу, що зумовлює високу видову насиченість флори і фауни, поєднання степових, лісових та заплавних

екосистем. Це забезпечує природоохоронним об'єктам регіону високу цінність не лише з екологічної, а й з освітньої та туристичної точок зору.

На базі природно-заповідних територій Харківщини виявлено понад 2000 видів рослин, серед яких 120–150 видів є рідкісними або занесеними до Червоної книги України. У межах об'єктів ПЗФ мешкає понад 300 видів хребетних тварин, з яких до 50 видів підлягають охороні на національному чи міжнародному рівнях [40].

Найбільше біологічне різноманіття зосереджено у межах національних природних парків, які охоплюють багаті на ресурси лісові, болотні та прибережні екосистеми. Особливу наукову й освітню цінність становлять об'єкти, де збереглися рідкісні угруповання та червонокнижні види – насамперед НПП «Слобожанський» та «Гомільшанські ліси». Навіть у менших за площею об'єктах, як-от заказник «Крейдянци», фіксується наявність охоронюваної фауни, що свідчить про високу екологічну чутливість таких територій [21]. Біорізноманіття формує підґрунтя для рекреаційних маршрутів із просвітницьким компонентом та розвитком пізнавального туризму.

Ландшафтне різноманіття Харківської області є одним із ключових чинників, що формують високий природний потенціал для розвитку туризму регіону. У межах ПЗФ області представлені лісові, степові, лукові, крейдяні, болотно-заплавні й річкові ландшафти, кожен з яких відіграє свою роль у формуванні туристичної привабливості територій [19]. Зокрема:

✓ Лісові ландшафти переважають у НПП «Гомільшанські ліси» та «Слобожанський», де зосереджені байрачні ліси, дубово-соснові масиви та болотисті екосистеми;

✓ Крейдяні ландшафти характерні для НПП «Дворічанський» і заказників Куп'янського району – вони формують унікальні мікрокліматичні умови й пейзажі;

✓ Заплавні ландшафти поширені в долині Сіверського Дінця, де розміщено низку ландшафтних парків і заказників із високою екологічною та туристичною цінністю (табл. 2.4).

✓ Бачимо, що у структурі ПЗФ Харківщини переважають лісові та заплавні ландшафти, які є найбільш привабливими для туристично-рекреаційного освоєння. Водночас крейдянні схили та степові ділянки мають унікальну естетичну й наукову цінність, що відкриває перспективи для вузькоспеціалізованих видів туризму – зокрема, геотуризму, ботанічного туризму, наукових експедицій [44].

Таблиця 2.4

Основні типи ландшафтів у межах природно-заповідного фонду
Харківської області

Тип ландшафту	Характеристика	Основні об'єкти ПЗФ	Рекреаційний потенціал
Лісові (байрачні, соснові)	Байрачні дубово-грабові ліси, соснові насадження, мішані ліси на пісках	НПП «Гомільшанські ліси», «Слобожанський», РЛП «Сокольники-Помірки»	Пішохідні маршрути, велотуризм, спостереження за природою
Крейдянні	Сухі крейдянні схили з ендемічною флорою й фауною	НПП «Дворічанський», заказники Куп'янщини	Геотуризм, наукові екскурсії
Заплавні	Заплавні луки, болота, водно-болотні угіддя, річкові долини	РЛП «Ізюмська Лука», Гомільшанські ліси, окремі заказники	Екотуризм, фотосафарі, сплави
Степові	Лучно-степові ділянки, природні луки, ділянки різнотрав'я	Заказники у Краснокутському, Богодухівському районах	Етнографічні маршрути, ландшафтне споглядання
Озерні та джерельні	Невеликі природні озера, джерела, мінеральні виходи	Озеро «Лиман», джерело «Живик», урочище «Стара сосна»	Локальні рекреаційні зони, піші прогулянки

Складено автором за матеріалами: [42]

Комплексність ландшафтної структури забезпечує регіону потенціал для розвитку тематичних маршрутів, адаптованих до різних категорій відвідувачів.

Інфраструктурна доступність є одним з ключових факторів, що впливають на реальний туристично-рекреаційний потенціал природно-заповідного фонду. Навіть за високої природної цінності, відсутність належних доріг, логістики, місць для зупинок або екопросвітницьких центрів значно знижує можливість ефективного використання ПЗФ у туризмі.

На Харківщині об'єкти природно-заповідного фонду мають нерівномірну забезпеченість інфраструктурою: найкраще забезпечені – національні природні парки, де функціонують адміністрації, марковані маршрути, екоцентри. У той же час регіональні парки, заказники та більшість локальних об'єктів мають обмежений доступ через відсутність доріг, покажчиків, інформаційного супроводу. Станом на 2024 рік, лише кілька об'єктів ПЗФ області мають стабільне транспортне сполучення з обласним центром. Узагальнені дані наведено в таблиці (табл. 2.5).

Таблиця 2.5

Інфраструктурна доступність і туристична придатність об'єктів ПЗФ
Харківської області

Об'єкт ПЗФ	Транспортна доступність	Наявність туристичної інфраструктури	Стан безпеки (2024)
НПП «Гомільшанські ліси»	Висока (до 1 год. від Харкова)	Екоцентр, маршрути, місця відпочинку	Частково обмежено (мінна загроза)
НПП «Слобожанський»	Середня (до 1,5 год.)	Відзначені стежки, стенди, гід	Відкритий, контрольований
НПП «Дворічанський»	Низька (зона ризику)	Зруйновано частину інфраструктури	Тимчасово недоступний
РЛП «Ізюмська Лука»	Середня	Частково марковані стежки, відсутній супровід	Умовно безпечний
РЛП «Сокольники-Помірки»	Висока (міська зона)	Доступна зона, рекреаційні маршрути	Повністю безпечний
Заказники (середні значення)	Залежить від об'єкта	Інфраструктура практично відсутня	Переважно обмежений доступ

Складено автором за матеріалами: [37; 38; 41]

Лише окремі об'єкти ПЗФ Харківщини мають достатній рівень доступності та базову туристичну інфраструктуру. Це, насамперед, національні природні парки та парки, розташовані поблизу Харкова.

Заказники та урочища, попри природну цінність, часто не мають жодної підтримуючої інфраструктури, що ускладнює їх використання у рекреаційних цілях. Ситуацію ускладнює воєнний фактор – частина територій перебуває в зоні обмеженого або тимчасово забороненого доступу. Це потрібно враховувати при розробці регіональних стратегій повоєнного відновлення природного туризму.

Отже, природно-заповідний фонд Харківської області охоплює всі основні категорії охоронюваних територій і має значний ресурсний потенціал завдяки біорізноманіттю, ландшафтній різноманітності та екологічній цінності. Найбільші можливості для туризму зосереджені в національних природних парках і регіональних ландшафтних парках, однак обмежена інфраструктура та наслідки воєнних дій ускладнюють повноцінне використання цих територій у рекреаційних цілях.

2.2. Туристично-рекреаційне використання природно-заповідного фонду області

Туристично-рекреаційне використання об'єктів природно-заповідного фонду Харківської області є важливим напрямом розвитку туризму в регіоні. Завдяки різноманітній природній базі, мозаїчності ландшафтів, наявності унікальних екосистем і культурних локацій, території ПЗФ мають значний потенціал для реалізації різних форматів рекреаційної активності – від екологічного й етнокультурного туризму до освітньо-пізнавального відпочинку. Згідно з положеннями чинного законодавства (зокрема Законів України «Про природно-заповідний фонд», «Про туризм», «Про охорону навколишнього природного середовища»), рекреація на цих територіях має здійснюватися із дотриманням режиму охорони, зонування та з урахуванням екологічного навантаження.

Регіональні ландшафтні парки (РЛП) посідають вагоме місце в туристично-рекреаційному використанні природно-заповідного фонду

Харківської області. Вони створені для збереження цінних природних та історико-культурних ландшафтів із одночасним регульованим використанням у просвітницьких, наукових, освітніх і туристичних цілях. РЛП поєднують екологічні функції з рекреаційними можливостями, і саме така мультифункціональність робить їх важливою складовою повоєнного розвитку екологічного туризму та реабілітації природного середовища регіону.

На відміну від національних природних парків, які мають державне значення, регіональні парки є інструментами локальної екополітики. Їх туристська активність базується переважно на ініціативах місцевих громад і реалізується через створення екостежок, локальних маршрутів, зелених таборів, екологічних фестивалів та освітніх програм [3]. На території Харківщини функціонує щонайменше п'ять РЛП, що мають туристично-рекреаційний потенціал різного масштабу та спеціалізації (табл. 2.6).

Наведені регіональні ландшафтні парки демонструють широкий спектр рекреаційного використання, адаптованого до локальних умов і природної специфіки територій. Так, РЛП «Ізюмська Лука» має найрозвиненішу структуру водно-пішохідного туризму, включаючи сплави, кемпінги й мережу екостежок. «Сокольники-Помірки» орієнтовані на залучення мешканців Харкова та передмість до відпочинку в лісі без виїзду з міста, що робить його унікальним прикладом «урбан-екотуризму».

Наявність перспективних ініціатив – таких як «Бабаївський ліс» або «Печенізьке поле» – свідчить про активізацію громад у сфері зеленого туризму [33]. Їхній розвиток може стати основою для реабілітаційного та інклюзивного туризму, особливо в умовах повоєнного відновлення, коли пріоритетами є не лише збереження природи, а й соціальна адаптація [5].

Окрім національних парків і регіональних ландшафтних парків, вагомий рекреаційний потенціал у Харківській області мають заказники, пам'ятки природи та заповідні урочища [31]. Попри менші площі, ці об'єкти зберігають унікальні природні комплекси, ландшафтні домінанти та

елементи локальної ідентичності, які можуть бути інтегровані в малі туристичні маршрути, екскурсійні програми, а також у формати шкільного, скаутського або медико-реабілітаційного туризму.

Таблиця 2.6

Регіональні ландшафтні парки Харківської області та їх рекреаційна характеристика (станом на 2024 р.)

Назва РЛП	Район розташування	Площа, га	Основні рекреаційні можливості	Особливості ландшафту та інфраструктури
«Ізюмська Лука»	Ізюмський	~8 200	Пішохідні та веломаршрути, сплав по Сіверському Дінцю, кемпінги	Заплави, лісостеп, збережені екосистеми, екотуристичні маршрути
«Червонооскільський»	Куп'янський	~6 400	Рибальство, прогулянки, еколого-просвітницькі екскурсії	Водоемні комплекси, мальовничі схили, локації для фототуризму
«Сокольники-Помірки»	Харківський	~2 700	Освітні стежки для молоді, урбан-екотуризм	Приміське розташування, високий рівень доступності
«Печенізьке поле» (пропозиція)	Чугуївський	–	Туризм на водосховищі, історико-екологічні тури	Підготовка до створення: активність громади
«Бабаївський ліс» (ініціатива)	Харківський, громади	–	Реабілітаційні маршрути для ВПО, лісові терапії	Громадська ініціатива, проектна фаза

Складено автором за матеріалами:[44]

У 2024 році на території Харківської області функціонують понад 200 таких об'єктів, із яких частина має безпосередній потенціал для організації рекреації. Особливу увагу варто звернути на об'єкти, які поєднують у собі цінні біотопи з хорошою доступністю – приміські зони, ділянки поблизу туристичних стежок, водойми, сакральні місця або ботанічні унікальності (табл. 2.7).

Таблиця 2.7

Об'єкти ПЗФ Харківської області з локальним туристично-рекреаційним потенціалом

Назва об'єкта	Категорія	Район розташування	Основні ресурси для туризму	Обмеження/рекомендації щодо відвідування
Джерело «Живик»	Пам'ятка природи	Зміївський	Вода, сакральне значення, маршрути	Локальна рекреація, контрольований доступ
Урочище «Стара сосна»	Заповідне урочище	Чугуївський	Ліс, ландшафтні фотозони, освітні маршрути	Мінімальна інфраструктура, дозований вхід
Заказник «Крейдянці»	Ландшафтний заказник	Ізюмський	Крейдяні схили, рідкісні види флори	Заборонено масовий туризм, лише екомаршрути
Озеро «Лиман»	Пам'ятка природи	Зміївський	Озерний туризм, фотозони, відпочинок	Ризики забруднення – потребує екоінфраструктури
Урочище «Ялинник»	Заповідне урочище	Харківський	Хвойні ліси, шкільні екоекскурсії	Режимне обмеження руху транспорту
Заказник «Верхньо-бишкінський»	Ландшафтний заказник	Куп'янський	Лісостеп, сезонні маршрути, трав'яниста флора	Тимчасове обмеження на час цвітіння/гніздування

Складено автором за матеріалами: [44]

Розглянуті об'єкти відіграють важливу роль у розширенні туристичного простору Харківської області. Вони можуть слугувати пунктами зупинки на довгих маршрутах, а також окремими дестинаціями для локальних громад, шкільних груп, молодіжного туризму. Відносно низьке антропогенне навантаження та екосенситивність територій вимагають ретельної організації відвідувань – наприклад, у вигляді сезонних маршрутів, із залученням гідів або QR-навігації.

Частина об'єктів має значний потенціал для розвитку тематичних маршрутів: «сакральні води Слобожанщини», «ліси-хамелеони», «крейдяний

спадок» або «заповідні ландшафти Харківщини». Такі формати дозволяють об'єднати екологічні, пізнавальні та емоційні враження в єдиний туристичний продукт, що особливо важливо для повоєнного туризму, орієнтованого на відновлення зв'язку людини з природою.

У процесі адаптації природно-заповідного фонду (ПЗФ) до туристично-рекреаційного використання особливої актуальності набуває класифікація можливих форм туризму, які можуть бути реалізовані на відповідних категоріях об'єктів [35].

На основі аналізу доступних природоохоронних об'єктів Харківської області можна виділити кілька основних моделей рекреаційного використання ПЗФ, які реалізуються або можуть бути реалізовані вже найближчим часом (табл. 2.8).

Таблиця 2.8

Форми туристично-рекреаційного використання природоохоронних територій Харківської області

Модель/форма використання	Характеристика	Приклади об'єктів ПЗФ	Цільова аудиторія
Екологічні екскурсії	Прогулянки природними стежками з гідом або аудіосупроводом	«Слобожанський» НПП, заказник «Крейдянці»	Школярі, сімейні групи, туристи-початківці
Орнітологічний туризм	Спостереження за птахами в природному середовищі	НПП «Дворічанський»	Фототуристи, екологи, іноземні гості
Культурно-природні маршрути	Поєднання відвідування пам'яток природи з об'єктами спадщини	«Гомільшанські ліси»	Широка аудиторія
Активний відпочинок	Веломаршрути, піший туризм, кемпінги	Периферії РЛП «Ізюмська Лука»	Молодь, студенти, спортивні клуби
Реабілітаційний/психологічний туризм	Відновлення психоемоційного стану через природу	Лісові урочища, водойми регіону	ВПО, ветерани, медичні групи
Освітній туризм	Стежки з інтерактивним навчанням і QR-квестами	НПП «Слобожанський»	Школи, коледжі, учнівська молодь

Складено автором за матеріалами: [42; 44]

Моделі рекреаційного використання ПЗФ Харківської області демонструють гнучкість і потенціал до поєднання кількох форм активності

на одній території. Враховуючи сучасні виклики – включно з воєнною травмою, потребами внутрішньо переміщених осіб і спадом масового туризму – особливу актуальність набувають освітньо-реабілітаційні формати, орієнтовані на створення безпечного, інклюзивного і емоційно-спокійного середовища [43].

Крім того, важливо враховувати рівень підготовки туристичної інфраструктури, доступність громадського транспорту, наявність інформаційних стендів і цифрових рішень (наприклад, карт екостежок, GPS-треків, чат-ботів для навігації). Застосування гібридних форматів (наприклад, «еко + культурний тур», «велотур + кемпінг») сприяє зростанню середнього часу перебування та розширенню географії туристичних потоків.

У Харківській області, згідно з чинним законодавством та практикою управління ПЗФ, рекреаційна діяльність реалізується у різних формах, що мають різний ступінь впливу на довкілля та потребують відповідного управлінського супроводу (табл. 2.9).

Таблиця 2.9

Основні форми туристично-рекреаційного використання об'єктів ПЗФ

Харківської області

Форма діяльності	Характеристика	Приклади реалізації в області
Екологічний туризм	Організоване відвідування природних об'єктів із мінімальним впливом на довкілля, з освітнім або науковим компонентом	Екотури в НПП «Слобожанський», «Дворічанський»
Пізнавальний туризм	Охоплює спостереження за природою, ландшафтами, флорою й фауною	Маршрути «Світ крейдяного степу», «Лісова казка»
Культурно-етнографічний туризм	Поєднання природних маршрутів із відвідуванням історичних та культурних пам'яток	НПП «Гомільшанські ліси» – с. Коропове
Активний туризм	Веломаршрути, піші походи, байдаркові тури в межах дозволених зон	Сплави по Сіверському Дінцю, велотури Зміївщиною
Освітній та науковий туризм	Програми для школярів, студентів, дослідників	Природничі майстер-класи, польові школи у парках

Складено автором за матеріалами: [42; 46]

Аналіз таблиці свідчить, що найпоширенішими формами туризму є екологічний та пізнавальний, що відповідає основним цілям створення об'єктів ПЗФ – збереженню природи та формуванню екологічної свідомості населення. Водночас у межах окремих національних парків розвиваються напрямки активного й етнографічного туризму, що розширює аудиторію відвідувачів і створює додану вартість на локальному рівні [46]. Усі зазначені види потребують подальшої інституціоналізації, вдосконалення інфраструктури та активної участі громад.

Оцінка туристично-рекреаційного потенціалу об'єктів природно-заповідного фонду неможлива без аналізу наявної інфраструктури, яка забезпечує доступ, комфорт і безпеку відвідувачів. Інфраструктура охоплює як фізичні об'єкти (екостежки, інформаційні стенди, навігацію, зони відпочинку), так і сервісну складову (гід-послуги, еколого-просвітницькі центри, мобільні додатки тощо). Розглянемо основні інфраструктурні елементи, які на сьогодні функціонують у межах природоохоронних територій Харківської області (табл. 2.10).

Таблиця 2.10

Інфраструктурні елементи туристично-рекреаційного використання ПЗФ
Харківської області (станом на 2024 р.)

Назва об'єкта ПЗФ	Екостежки	Центри екоосвіти	Навігація / маркування	Зони відпочинку	Гід-супровід / турпрограми
НПП «Слобожанський»	5	1	Є	4	Так
НПП «Гомільшанські ліси»	3	1	Частково	3	Так
НПП «Дворічанський»	2	0	Обмежено	2	Обмежено
РЛП «Ізюмська Лука»	1	0	Частково	1	Немає
Заказник «Крейдянци»	1	–	Немає	1	Локальні ініціативи

Складено автором за матеріалами: [44]

Бачимо, що туристично-рекреаційна інфраструктура активно розвивається передусім у межах національних природних парків, які мають статус юридичних осіб та відповідне фінансування. Особливою ефективністю вирізняється НПП «Слобожанський», де створено повноцінну систему інтерпретації природи, зручні стежки для маломобільних груп, інтерактивні інформаційні стенди та QR-навігацію.

Натомість на інших категоріях ПЗФ – зокрема, у регіональних ландшафтних парках або заказниках – розвиток інфраструктури має точковий або волонтерський характер [45]. Це ускладнює формування комплексних маршрутів і стримує розвиток туризму з більш тривалим циклом перебування.

Ключові виклики включають:

- ✓ відсутність фінансування на благоустрій території;
- ✓ недостатня доступність для ВПО, маломобільних осіб;
- ✓ відсутність інтеграції локальних об'єктів у спільну туристичну мережу області;
- ✓ нестача сертифікованих гідів та відсутність професійного еко-маркетингу.

Важливим етапом оцінки туристично-рекреаційного потенціалу природно-заповідного фонду Харківської області є аналіз кількісних показників відвідуваності національних природних парків у довоєнний період. Такі дані відображають рівень фактичного інтересу населення до організованих екологічних маршрутів, екскурсійної та освітньої активності на території ПЗФ, що є цінною базою для планування подальшого розвитку туризму в регіоні (рис. 2.2).

Бачимо, загальну тенденцію до зниження відвідуваності національних природних парків Харківської області у 2020–2021 рр. порівняно з 2019 роком. Найвищі показники стабільно демонструє НПП «Гомільшанські ліси», що можна пояснити його кращою транспортною доступністю, розвиненою

інфраструктурою та історично сформованою популярністю серед екскурсантів [50].

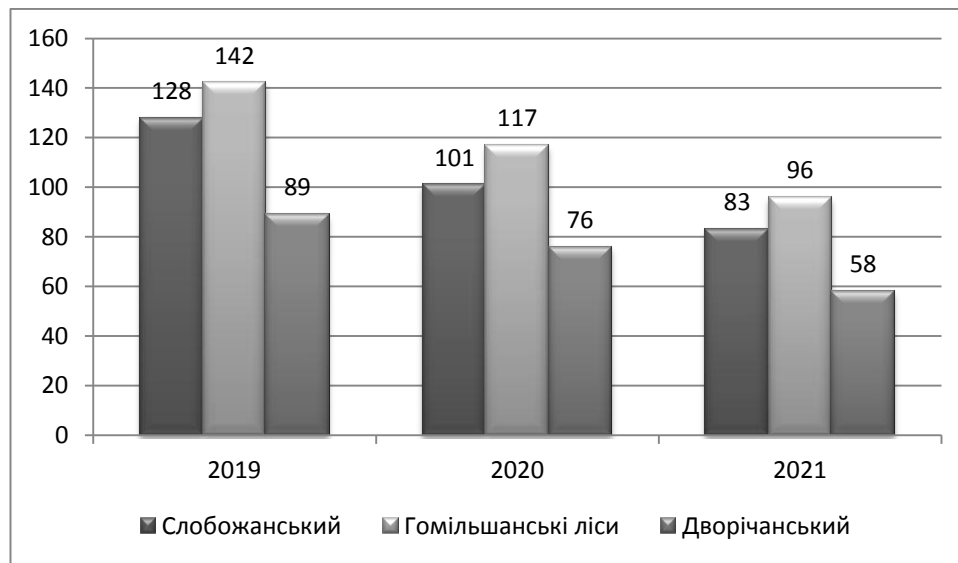


Рис. 2.2. Динаміка відвідуваності національних природних парків Харківської області у 2019–2021 рр.

Складено автором за матеріалами: [42]

Натомість НПП «Слобожанський» утримує помірний рівень відвідування з незначними коливаннями, що пов'язано з екологічною спеціалізацією парку й фокусом на екопросвітницьких заходах. Водночас НПП «Дворічанський» демонструє найменші значення, що частково обумовлено специфікою рельєфу, віддаленістю та відсутністю масових рекреаційних послуг.

Спад у 2020–2021 рр. є наслідком впливу пандемічних обмежень, а також поступового згортання туристичних ініціатив у регіоні. Таким чином, наявні дані вказують на потребу у відновленні цільових програм розвитку внутрішнього туризму та оновленні інфраструктури з урахуванням нових викликів безпеки й мобільності.

Одним із ключових показників туристично-рекреаційної активності в межах природоохоронних територій є кількість проведених екскурсій, освітніх та природоохоронних заходів. Цей критерій не лише відображає

інтенсивність рекреаційного використання об'єктів ПЗФ, а й демонструє рівень організованої взаємодії із цільовими групами – школярами, студентами, місцевими громадами, туристами [34]. Особливої актуальності аналіз набуває в контексті обмежень, пов'язаних із пандемією COVID-19 та початком повномасштабної війни у 2022 році. У таблиці подано динаміку екскурсійної діяльності у трьох національних природних парках Харківської області за 2019–2021 роки (табл. 2.12).

Як свідчать наведені дані, найвищу екскурсійну активність демонстрував НПП «Слобожанський», у якому у 2019 році було проведено 104 організовані заходи, а у 2020 році – попри пандемічні обмеження – 76 заходів, що є свідченням адаптації до нових умов (включаючи онлайн-формати) [36]. У «Гомільшанських лісах» показники є стабільно нижчими, проте спостерігається збереження динаміки – 49 заходів у 2019 році та 38 у 2021 році. У НПП «Дворічанський» активність була мінімальною, що, ймовірно, пов'язано з географічною віддаленістю, специфікою природного середовища та обмеженими кадровими й фінансовими ресурсами [39]. Таким чином, можна констатувати, що рівень рекреаційного навантаження значною мірою залежить від організаційної спроможності адміністрацій парків, доступності територій і запиту на екопросвітницькі послуги з боку населення.

Важливим індикатором рівня туристично-рекреаційної активності національних природних парків є кількість організованих екскурсій та освітніх заходів, що проводяться на їхній території. Цей показник відображає ступінь залучення цільових аудиторій (школярів, студентів, місцевих мешканців, туристів) до природоохоронної тематики, а також свідчить про ефективність екопросвітницької діяльності адміністрацій парків. У період 2019–2021 років динаміка екскурсійної активності в межах трьох національних природних парків Харківської області – «Слобожанського», «Гомільшанські ліси» та «Дворічанського» – демонструє як періоди

зростання, так і спад, що зумовлено впливом пандемії COVID-19, а також обмеженнями безпекового характеру (рис. 2.2).

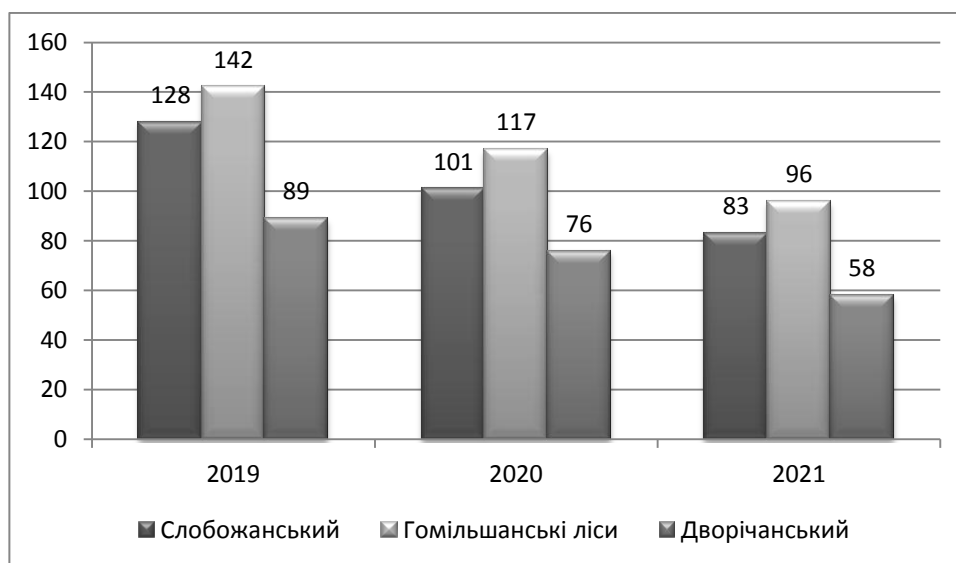


Рис. 2.2. Динаміка екскурсійної діяльності в національних природних парках Харківської області (2019–2021 рр.)

Складено автором за матеріалами: [40; 42]

Бачимо, що динаміка свідчить про загальну тенденцію до скорочення кількості екскурсій і заходів у 2020 році, що безпосередньо пов'язано з пандемічними обмеженнями, які суттєво вплинули на відвідуваність природоохоронних територій по всій Україні. У 2021 році спостерігається часткове відновлення активності, однак жоден із парків не досяг рівня докризового 2019 року. Найвищі показники протягом усіх трьох років демонструє НПП «Гомільшанські ліси», що пояснюється його кращим логістичним розташуванням, наявністю сталих партнерств із освітніми закладами, а також розвиненою маршрутною мережею [39]. Водночас, НПП «Дворічанський» показує найнижчі обсяги організованої діяльності, що може бути наслідком віддаленості, меншої доступності та складнішої безпекової ситуації у прикордонному районі.

Зазначмо, що одним із важливих аспектів туристично-рекреаційного освоєння природоохоронних територій є наявність облаштованих маршрутів та екологічних стежок, які сприяють формуванню організованого потоку

відвідувачів і забезпечують збалансоване використання природного середовища. Довжина маршрутів, їх тематичне наповнення, безпека та супровід є ключовими характеристиками для організації екотуризму та екопросвітницької роботи. У таблиці 2.13 подано основні відомості про кількість туристичних маршрутів та екостежок у національних природних парках Харківської області станом на 2023 рік (табл. 2.10).

Таблиця 2.10

Туристичні маршрути та екостежки у національних природних парках Харківської області (станом на 2023 р.)

Назва НПП	Кількість маршрутів	Сумарна довжина маршрутів (км)	Назви окремих маршрутів / екостежок
«Слобожанський»	6	24,5	«Болото Бабка», «Узлісся», «Дикий ліс», «Стежка весни», «Дикий хутір»
«Гомільшанські ліси»	8	36,0	«Козачі вали», «Парк Гомільшани», «Крейдяна діброва», «Лісова казка»
«Дворічанський»	4	17,8	«Крейдяний степ», «Долина річки Оскіл», «Кам'яні вежі», «Берестова»

Складено автором за матеріалами: [33; 40]

Звертаємо увагу на те, що наявність базової мережі організованих маршрутів у кожному з національних природних парків Харківської області. Найбільш розгалужену систему маршрутів має НПП «Гомільшанські ліси» – 8 маршрутів загальною довжиною понад 36 км, що пов'язано з доступністю території та наявністю традиційного туристичного потоку до цього об'єкта. НПП «Слобожанський» характеризується меншою кількістю, однак маршрути мають тематичну спеціалізацію (ліс, болото, фауна), що дозволяє проводити різнопланові екскурсії. Найменшу кількість маршрутів має «Дворічанський» парк, проте його маршрути мають високу природоохоронну та наукову цінність через унікальність крейдяного ландшафту. Усі маршрути мають потенціал до інтеграції в ширші туристські кластери, зокрема у контексті післявоєнного відновлення регіону.

Туристично-рекреаційне використання природно-заповідного фонду Харківської області охоплює різні категорії ПЗФ – від національних природних парків до регіональних ландшафтних парків, заказників та пам'яток природи. Активна екскурсійна, природоохоронна й просвітницька діяльність, наявність маршрутів та екостежок, а також залучення місцевих громад засвідчують, що ПЗФ регіону виконує не лише охоронну, а й суспільно значущу рекреаційну функцію.

2.3. Перспективи туристично-рекреаційного використання природно-заповідного фонду регіону у повоєнному відновленні

Природно-заповідний фонд Харківської області, як один із ключових елементів екологічної інфраструктури регіону, відіграє важливу роль у формуванні стійкої моделі відновлення соціального, культурного та економічного життя на деокупованих і прифронтових територіях. Туристично-рекреаційне освоєння ПЗФ у повоєнний період розглядається не лише як інструмент розвитку внутрішнього туризму, а й як засіб екологічної реабілітації, соціальної інтеграції населення та психоемоційного відновлення постраждалих спільнот.

Особливості повоєнного періоду вимагають системного і водночас чутливого підходу до використання ПЗФ з урахуванням:

- ✓ мінної небезпеки на частині територій;
- ✓ пошкодження інфраструктури та природних об'єктів;
- ✓ зміни соціально-демографічної структури;
- ✓ потреби у відновленні екосистем та формуванні нових моделей

зайнятості.

Згідно з офіційними даними Міндовкілля України та Державного агентства розвитку туризму, Харківщина входить до переліку регіонів з потенційно високим рівнем екологічного туризму в поствоєнний період. Доступність, наявність природоохоронної інфраструктури, багатство

біорізноманіття та довоєнна активність у сфері екоосвіти формують базові передумови для активного відновлення туризму після стабілізації безпекової ситуації [37].

У контексті відбудови та регіонального планування важливо враховувати не лише втрати, яких зазнала туристична інфраструктура, але й потенційні напрями та форми її відновлення. Ключові переваги природно-заповідного фонду Харківської області – екологічна унікальність, наявність уже сформованих локацій з попереднім рекреаційним досвідом, зростаючий запит на безпечні природоорієнтовані види дозвілля – формують підґрунтя для створення гнучких, адаптивних моделей розвитку туризму у постконфліктний період. У таблиці узагальнено перспективні напрями туристично-рекреаційного використання ПЗФ Харківської області відповідно до його категорій (табл. 2.11).

Таблиця 2.11

Перспективні напрями туристично-рекреаційного використання об'єктів
ПЗФ Харківської області в умовах повоєнного відновлення

Категорія ПЗФ	Потенційні види туризму	Приклади об'єктів	Перспективні заходи
Національні природні парки	Екотуризм, екоосвіта, оздоровчий туризм	«Слобожанський», «Гомільшанські ліси»	Відновлення маршрутів, створення безпечних стежок, екотабори
Регіональні ландшафтні парки	Локальні тури, етнокультурний туризм	«Ізюмська Лука», «Сокольники-Помірки»	Співпраця з громадами, відновлення інфраструктури
Заказники	Спостереження за природою, орнітологічний туризм	«Верхньобишкінський», «Крейдянці»	Облаштування спостережних веж, інформаційні стенди

Складено автором за матеріалами: [42]

Бачимо, що особливо перспективними залишаються національні природні парки, які мають потенціал не лише для прийому туристів, але й для виконання соціальних функцій – екоосвіти, оздоровлення, інтеграції населення, зокрема ВПО та ветеранів. Натомість розвиток туристичних

можливостей на територіях заказників та урочищ передбачає переважно маломасштабні, науково-просвітницькі та спеціалізовані формати. Це дозволяє зберігати природоохоронну функцію ПЗФ, не створюючи надмірного навантаження на середовище.

Позитивною тенденцією є можливість інтеграції ПЗФ у стратегічні плани регіонального туризму, включаючи транскордонні проєкти, цифровізацію, брендування регіонів та розвиток локальних ініціатив на базі об'єктів ПЗФ.

У контексті повоєнної трансформації Харківської області природно-заповідний фонд може виступати не лише як база для екологічного збереження, а й як інструмент локальної реінтеграції – відновлення соціальної єдності, економічної активності та ментального зв'язку громади з територією [47]. Туризм у цьому випадку виконує функцію «соціального цементу», що об'єднує різні верстви населення, зокрема внутрішньо переміщених осіб (ВПО), ветеранів, представників креативного сектору та малого підприємництва.

Природоохоронні території, особливо ті, що знаходяться у віддалених або постраждалих районах, можуть бути основою для створення нових робочих місць у сфері гідівства, зеленої логістики, ремесел, виробництва локальної продукції, екологічного будівництва тощо. Це сприятиме поверненню населення в регіон, розвитку локальної економіки та формуванню культурно-екологічної ідентичності.

Згідно з міжнародним досвідом (програми IUCN, UNEP, GIZ), екотуризм та етнотуризм часто використовуються як «швидкий старт» для запуску сталого розвитку територій після конфліктів. Успішними вважаються моделі, коли розвиток туризму поєднується з інвестиціями в освіту, цифрову трансформацію, локальний брендинг і культурну спадщину. Наприклад, запуск інтерактивних екостежок, віртуальних музеїв природи або екологічних майстерень дає змогу не лише залучати туристів, а й формувати нову якість життя у громадах [28; 29].

В умовах Харківської області перспективним є також розвиток інклюзивного туризму, орієнтованого на ВПО, людей з інвалідністю, сім'ї з дітьми. Для цього необхідні партнерства між об'єднаними територіальними громадами, адміністраціями ПЗФ, ГО та освітніми установами [48]. Такий підхід не лише сприяє реінтеграції, а й формує довіру, зміцнює соціальні зв'язки й створює фундамент для недискримінаційного доступу до рекреаційних ресурсів.

У процесі повоєнного відновлення Харківської області природно-заповідний фонд (ПЗФ) може бути інтегрований у кілька моделей туристично-рекреаційного розвитку, залежно від локального контексту, ресурсного забезпечення та рівня безпеки. На сьогодні можна окреслити щонайменше три можливі сценарії (рис. 2.3).

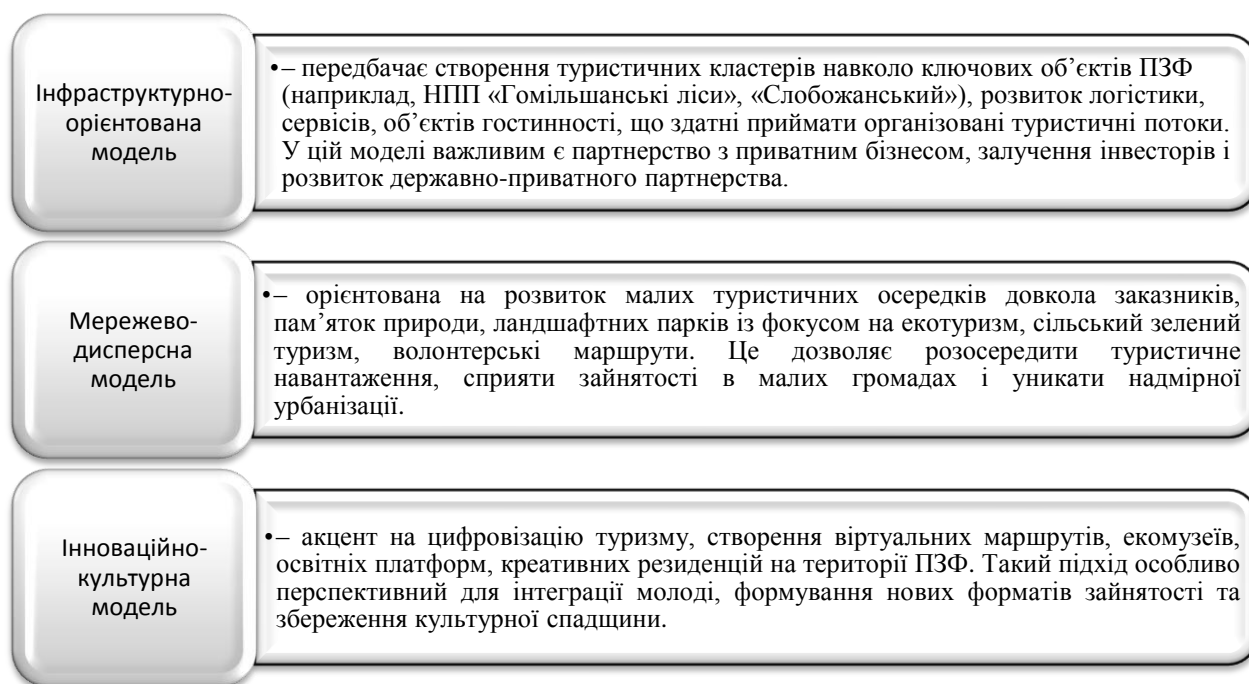


Рис. 2.3. Моделі туристично-рекреаційного відновлення природно-заповідного фонду Харківської області у повоєнний період

Складено автором за матеріалами: [33; 34]

Запропоновані моделі туристично-рекреаційного відновлення природно-заповідного фонду Харківської області ілюструють три основні сценарії подальшого розвитку цієї сфери в повоєнний період – від консервативного

збереження статусу-кво до інтегративної стратегії сталого розвитку. Найбільш перспективною та відповідною до сучасних викликів вважається модель сталого партнерства, що поєднує зусилля держави, місцевих громад, бізнесу та громадських організацій у розвитку природного туризму [49]. Такий підхід дозволяє гармонізувати охоронну, соціальну та економічну функції ПЗФ, забезпечуючи як збереження природної спадщини, так і її трансформацію у ресурс для відновлення територій та підвищення якості життя населення. Інституційна вразливість, економічні ризики та безпекові обмеження залишаються критичними чинниками, які необхідно враховувати при формуванні політик регіонального туризму. Однак саме адаптивна, екологічно збалансована модель розвитку здатна стати основою для довгострокового відновлення Харківської області як туристично привабливого та екологічно відповідального регіону.

Однак реалізація цих сценаріїв супроводжується низкою ризиків, які потрібно враховувати в стратегіях:

Безпековий чинник	Фінансова нестабільність	Інституційна вразливість	Соціальна фрагментація
<ul style="list-style-type: none"> • наявність замінованих територій або близькість до лінії фронту обмежує туристичну активність і вимагає ретельного моніторингу. 	<ul style="list-style-type: none"> • нестача бюджетних коштів і обмежений доступ до міжнародного фінансування ускладнюють запуск великих проєктів. 	<ul style="list-style-type: none"> • брак кваліфікованих кадрів, розмиті повноваження між ОТГ та адміністраціями ПЗФ гальмують ефективну координацію. 	<ul style="list-style-type: none"> • у громадах, які постраждали від війни, існує ризик недовіри, психологічної травматизації, що може впливати на сприйняття туристів та волонтерів.

Рис. .2.4. Основні ризики реалізації туристично-рекреаційних стратегій у повоєнний період

Складено автором за матеріалами:[48; 49; 51]

Бачимо, що ключові групи ризиків, що супроводжують реалізацію туристично-рекреаційного потенціалу природно-заповідного фонду Харківщини у постконфліктний період. Серед них – інституційна

вразливість, обмеження безпекового характеру, нестабільність фінансування, соціально-психологічні бар'єри та деградація природного середовища внаслідок бойових дій. Ці чинники не лише ускладнюють стратегічне планування, а й безпосередньо впливають на якість реалізації ініціатив у сфері природного туризму. Особливої уваги потребують ризики втрати довіри до державних і місцевих інституцій, низький рівень залучення громад, а також небезпека вторинного травмування територій через відсутність ефективного менеджменту рекреаційного навантаження. Визначення та ранжування таких ризиків є основою для побудови адаптивної, проактивної системи управління туристично-рекреаційними проектами в умовах невизначеності та багатовимірних загроз.

У цьому контексті надзвичайно важливо закладати адаптивні та гнучкі моделі розвитку, які дозволяють реагувати на зміни ситуації, залучати громади до співуправління ресурсами та поступово переходити від гуманітарного реагування до стратегічного зростання.

У повоєнний період природно-заповідний фонд Харківської області здатен відігравати роль мультифункціонального ресурсу, що поєднує екологічну відбудову з соціальним перезавантаженням і локальним економічним пожвавленням. Його включення до системи туристично-рекреаційного розвитку відкриває низку можливостей для регіонального зростання.

По-перше, розвиток зеленого туризму створює передумови для зайнятості місцевого населення, особливо у сільських громадах поблизу об'єктів ПЗФ. Йдеться про нові робочі місця у сфері обслуговування туристів (гіди, трансфер, готельний сервіс), виробництво сувенірної продукції, гастрономічні проекти, послуги з прокату обладнання тощо.

По-друге, туристська активність має соціальний ефект, сприяючи реінтеграції внутрішньо переміщених осіб, ветеранів і молоді в локальну економіку, а також формуючи середовище міжособистісної взаємодії, солідарності та національної ідентичності.

По-третє, саме природоохоронний туризм забезпечує довгостроковий вплив на екологічну культуру, підвищуючи рівень обізнаності громад про збереження біорізноманіття, кліматичну стійкість та значення сталого розвитку. Досвід країн Центрально-Східної Європи (зокрема Польщі, Литви, Чехії) доводить, що реабілітація заповідних територій через туризм після воєнних або екологічних катастроф може бути успішною стратегією соціоекономічного оновлення.

У процесі повоєнного відновлення регіону природно-заповідний фонд Харківської області здатен забезпечити не лише екологічну стабілізацію, а й стати джерелом багатовекторного впливу на соціально-економічну сферу. Враховуючи мультифункціональність ПЗФ як простору для туризму, просвітництва, оздоровлення та інтеграції громад, доцільним є систематизований огляд очікуваних ефектів його туристично-рекреаційного освоєння (табл. 2.12).

Таблиця 2.12

Очікувані ефекти туристично-рекреаційного освоєння ПЗФ Харківської області у повоєнний період

Напрям впливу	Очікувані ефекти
Економічний	- Створення робочих місць у туризмі та обслуговуванні - Залучення інвестицій у сферу рекреації - Зростання доходів місцевих громад
Соціальний	- Реінтеграція ВПО та ветеранів через працевлаштування - Посилення соціальної згуртованості - Формування локальної ідентичності
Освітньо-виховний	- Залучення молоді до екоініціатив - Проведення природоохоронних таборів - Екопросвіта населення
Інфраструктурний	- Відновлення доріг, екоцентрів, маршрутів - Створення безбар'єрного доступу - Розбудова цифрової туристичної інфраструктури
Екологічний	- Стимулювання збереження екосистем - Моніторинг змін довкілля - Використання ресурсів без їх виснаження

Складено автором за матеріалами: [51]

Бачимо, що ці ефекти свідчать про широкий спектр позитивних змін, які може забезпечити впровадження туристичних стратегій на базі ПЗФ. Економічний блок передбачає створення нових робочих місць і активізацію місцевого підприємництва, що є особливо важливим для відновлення сільських громад. Соціальний ефект включає реінтеграцію внутрішньо переміщених осіб та ветеранів, а також підвищення громадської залученості до збереження природи. Екологічна складова зосереджена на формуванні культури сталого природокористування та екопросвітництва. Інституційний ефект проявляється через посилення міжсекторальної взаємодії та розвиток моделей спільного управління територіями. Така інтеграція дає змогу сформувати багаторівневу систему сталого туризму, що слугуватиме не лише інструментом відновлення, а й основою для довгострокового розвитку регіону.

З метою комплексного оцінювання можливостей, обмежень і ризиків, пов'язаних із реалізацією туристично-рекреаційного потенціалу природно-заповідного фонду Харківської області в повоєнний період, доцільно застосувати метод SWOT-аналізу (табл. 2.13).

Проведений SWOT-аналіз дає змогу виявити широкий спектр факторів, які слід враховувати при стратегічному плануванні туристичного освоєння ПЗФ Харківської області. Значні сильні сторони – такі як природне розмаїття, наявність об'єктів національного значення, активність громадянського суспільства – створюють сприятливу базу для розвитку сталого туризму. Водночас ключовими внутрішніми обмеженнями залишаються інституційна слабкість, фрагментарна інфраструктура та недостатній рівень інтеграції ПЗФ до туристичних кластерів області.

Зовнішні можливості особливо пов'язані з міжнародною підтримкою, розвитком державної політики «зеленої трансформації» та запитом на безпечні рекреаційні простори. Проте реалізація цих перспектив значною мірою залежить від подолання загроз – передусім мінної небезпеки, інфраструктурних втрат та потенційної політичної дестабілізації. Саме тому

стратегія має бути максимально адаптивною, з акцентом на між секторальну співпрацю, управління ризиками та поетапне залучення ресурсів.

Таблиця 2.13

SWOT-аналіз туристично-рекреаційного потенціалу ПЗФ Харківської області у повоєнний період

Сильні сторони (Strengths)	Слабкі сторони (Weaknesses)
<ul style="list-style-type: none"> - Висока природна різноманітність (ліси, крейдяні гори, заплавні екосистеми) - Наявність трьох НПП зі статусом національного значення та з охоронним режимом - Досвід екопросвітницької та освітньої діяльності, екостежки та маршрути - Підтримка з боку громадських організацій, волонтерських ініціатив - Позитивне ставлення громад до збереження природи 	<ul style="list-style-type: none"> - Низький рівень інституційної спроможності в управлінні ПЗФ - Обмежене фінансування інфраструктури (відсутність туристичних центрів, санвузлів, паркінгів тощо) - Недостатня промоція туристичних продуктів та слабка маркетингова стратегія - Відсутність системної інтеграції між об'єктами ПЗФ і загальнодержавною туристичною мережею - Низька транспортна доступність частини об'єктів, особливо у віддалених районах
Можливості (Opportunities)	Загрози (Threats)
<ul style="list-style-type: none"> - Розвиток «зеленого» туризму як одного з пріоритетів державної політики відновлення - Можливість залучення міжнародних грантів для сталого розвитку та екотуризму - Інтерес до екологічного, волонтерського та медичного туризму після COVID-19 та війни - Використання ПЗФ як простору для реабілітації ВПО, ветеранів, дітей - Розвиток транскордонного співробітництва з НПП Слобожанщини, Полтавщини, Сумщини 	<ul style="list-style-type: none"> - Збереження режиму воєнного стану, обмеження на відвідування природоохоронних територій - Високий рівень мінування в прикордонних та природоохоронних зонах - Демографічна депопуляція сільських районів, виїзд молоді - Ризик комерціалізації без належного врахування екологічних обмежень - Руїнування природних ландшафтів унаслідок бойових дій або військового будівництва

Таблицю складено автором за матеріалами: [45; 47; 48]

Крім того, у цьому контексті доцільним є формування регіональної дорожньої карти відновлення туристично-рекреаційної функції ПЗФ з чітким поділом на коротко-, середньо- та довгострокові етапи. На першому (адаптаційному) етапі рекомендовано зосередитися на забезпеченні безпечного доступу до природоохоронних територій, розмінуванні та екологічному моніторингу. На середньостроковій перспективі – активізувати залучення грантового фінансування, розробку локальних маршрутів,

розвиток партнерств з органами місцевого управління, туристичним бізнесом і громадськими організаціями. Довгостроковий фокус має бути спрямований на створення інституційно спроможної мережі екоцентрів, інтегрованої в просторове планування області. Ключовим елементом усіх етапів повинна залишатися екологічна відповідальність та залучення місцевих громад як активних учасників трансформаційних процесів.

У повоєнному періоді природно-заповідний фонд Харківської області має потенціал стати ключовим елементом стратегічного розвитку регіону. Аналіз перспектив туристично-рекреаційного використання ПЗФ свідчить про його здатність не лише відновлювати локальні екосистеми та зберігати біорізноманіття, але й сприяти соціально-економічній стабілізації, реінтеграції громад, формуванню нових форм зайнятості. Активне залучення місцевого населення, розвиток інфраструктури, імплементація інноваційних моделей еко менеджменту та міжнародне партнерство є критичними умовами ефективного використання ПЗФ у повоєнній трансформації. Представлений SWOT-аналіз окреслює як сильні сторони, так і ризики, що потребують врахування в регіональній політиці. Таким чином, ПЗФ Харківщини виступає не лише як екологічний, а й як гуманітарний і економічний ресурс, здатний підтримати стійке відновлення регіону.

ВИСНОВКИ

Отже, за результатами дослідження туристично-рекреаційного потенціалу природно-заповідного фонду Харківської області, його сучасного стану та ролі у повоєнному відновленні й розвитку туризму можна зробити такі висновки:

1. Досліджено сутність туристично-рекреаційного використання природно-заповідного фонду як комплексного процесу, що охоплює плановану діяльність з організації дозвілля, екологічної освіти, оздоровлення та активного пізнання природних ресурсів у межах охоронюваних територій. Розкрито багатовимірність даного поняття, яке поєднує екологічний, соціальний, економічний та культурний аспекти. Встановлено, що туристично-рекреаційне використання ПЗФ передбачає поєднання режиму охорони природного середовища з розвитком інфраструктури для забезпечення якісного туристичного продукту. Визначено, що ключовими умовами сталого використання є зонування територій, дотримання екологічних обмежень, регламентація навантажень і впровадження екопросвітницької діяльності. Окреслено роль природно-заповідного фонду як чинника підвищення привабливості регіонального туризму, формування екологічної свідомості громадян і збереження біорізноманіття у контексті сучасних викликів сталого розвитку.

2. Вивчено нормативно-правову базу використання туристично-рекреаційного потенціалу природно-заповідного фонду, яка формується на основі положень Конституції України, законів «Про природно-заповідний фонд України», «Про туризм», указів Президента України, постанов Кабінету Міністрів та регіональних стратегій розвитку. Проаналізовано чинні правові механізми, які регламентують режим функціонування об'єктів ПЗФ, зокрема зонування, допустимі види діяльності, охоронні зобов'язання та вимоги до рекреаційного навантаження. Виокремлено проблемні аспекти, пов'язані з фрагментарністю правового регулювання, недостатньою інтеграцією

туристичної політики з екологічною, а також відсутністю механізмів залучення приватного бізнесу та громад до розвитку рекреаційної інфраструктури. Зроблено висновок про необхідність удосконалення правової бази з урахуванням повоєнних викликів, зокрема адаптації стандартів безпеки, підтримки постраждалих територій і стимулювання сталого природокористування.

3. Розглянуто закордонний досвід використання туристично-рекреаційного природно-заповідного фонду, що свідчить про ефективність інтеграції охоронних територій у регіональні стратегії сталого розвитку, туризму та просторового планування. Проаналізовано приклади Німеччини, Польщі, Канади та США, де функціонування національних парків та заповідників базується на балансі охорони природи, рекреаційної доступності та соціальної інклюзії. Виявлено важливу роль таких інструментів, як державно-приватне партнерство, цифрова екопросвіта, система добровольчих програм та мережевий підхід до управління. Виокремлено практики, що можуть бути релевантними для Харківської області у повоєнному контексті: відновлювальний туризм, екологічне волонтерство, інтеграція ВПО через природоохоронну діяльність. Закордонний досвід демонструє, що ПЗФ може бути не лише природним, а й соціальним і економічним ресурсом відновлення територій. Особливої уваги заслуговує адаптація успішних моделей інтерпретації природи та екологічної свідомості населення до українських реалій. Застосування гнучких управлінських механізмів і міждисциплінарних підходів може сприяти формуванню нової парадигми розвитку ПЗФ у післявоєнний період.

4. Проаналізовано ресурсний потенціал розвитку природно-заповідного фонду Харківської області, що включає природно-географічне різноманіття, екосистемну репрезентативність, ландшафтну унікальність та доступність територій. Визначено, що значна частина ПЗФ області представлена заказниками, регіональними ландшафтними парками та трьома національними природними парками, кожен з яких має потенціал для

розвитку різних форм туризму – від екологічного та освітнього до пригодницького й сімейного. Особливу цінність становлять водно-болотні угіддя, крейдяні відслонення, старовікові ліси та заплави, що мають високу привабливість для рекреантів та екоактивістів. Зафіксовано просторову нерівномірність інфраструктурного розвитку ПЗФ, що вимагає подальшого картографування, логістичного аналізу та формування зон рекреаційної пріоритетності у повоєнний період.

5. Оцінено туристично-рекреаційне використання природно-заповідного фонду області з урахуванням статистичних показників відвідуваності, екскурсійної активності, розвитку інфраструктури та маршрутної мережі. Встановлено, що національні природні парки Харківщини, зокрема «Слобожанський» і «Гомільшанські ліси», демонструють найбільший рівень рекреаційної активності, попри виклики, пов'язані з безпековою ситуацією. Зафіксовано позитивну динаміку створення екомаршрутів та екостежок, хоча темпи розвитку залишаються нерівномірними. Виявлено бар'єри для розширення рекреаційної функції ПЗФ, зокрема нестачу фінансування, низький рівень інституційної спроможності окремих установ, а також обмежену інтеграцію до туристичних стратегій регіону. Зроблено висновок про необхідність формування комплексної моделі розвитку ПЗФ з акцентом на екоосвіту, сталий туризм та участь місцевих громад. Особливої уваги потребує впровадження міжсекторальної співпраці між природоохоронними установами, туристичними операторами та органами місцевого самоврядування. Посилення комунікації з громадськістю також сприятиме підвищенню рівня екологічної обізнаності та залученню мешканців до збереження природної спадщини.

6. Виявлено перспективи туристично-рекреаційного використання природно-заповідного фонду регіону у повоєнному відновленні, що охоплюють не лише екологічну та економічну площини, а й мають суттєвий соціальний і стратегічний потенціал. Визначено, що ПЗФ Харківської області

може слугувати платформою для інтегрованого відновлення, де туризм стає засобом локальної реінтеграції, інструментом підтримки громад і чинником сталого зростання. Особливу увагу приділено розробці адаптивних моделей туристично-рекреаційного розвитку, що враховують специфіку воєнного та поствоєнного періодів: розподіл ресурсів, рівень безпеки, доступність об'єктів ПЗФ, а також зміни у поведінці туристів. SWOT-аналіз галузі дозволив окреслити ключові сильні сторони ПЗФ Харківщини, зокрема біорізноманіття, наявність екологічної інфраструктури у НПП та потенціал транскордонної співпраці. Разом з тим, загрози (знищення інфраструктури, мінна небезпека, скорочення інституційного потенціалу) вимагають фокусування на управлінських підходах і партнерських стратегіях. Показано, що інвестиції у відновлення рекреаційної функції ПЗФ сприятимуть соціальній згуртованості, психоемоційній стабілізації, зайнятості ветеранів і ВПО, а також збереженню природної спадщини. Визначено необхідність подальшого моніторингу екосистем, підвищення стійкості туристичної інфраструктури та ширшого залучення громад у процес прийняття рішень.

СПИСОК ВИКОРИСТАНИХ ДЖЕРЕЛ

1. Закон України «Про туризм». *Верховна Рада України. Офіційний сайт*. URL: <https://zakon.rada.gov.ua> (дата звернення: 12.03.2025)
2. Закон України «Про природно-заповідний фонд України»: Редакція від 08.08.2021. URL: <http://zakon0.rada.gov.ua/laws/show/2456-12/page> (дата звернення: 12.04.2025).
3. Закон України «Про екологічний аудит»: Редакція від 16.10.2020. URL: <http://zakon2.rada.gov.ua/laws/show/1862-15> (дата звернення: 13.04.2025).
4. Закон України «Про охорону навколишнього природного середовища»: Редакція від 01.01.2021. URL: <http://zakon3.rada.gov.ua/laws/show/1264-12> (дата звернення: 12.04.2025).
5. Закон України «Про охорону культурної спадщини» : Редакція від 25.01.2019 URL: <https://zakon.rada.gov.ua/laws/show/1805-14> (дата звернення: 12.04.2025).
6. Закон України «Про Основні засади (стратегію) державної екологічної політики України на період до 2030 року» : Редакція від 16.10.2020.. URL: <https://zakon.rada.gov.ua/laws/show/2697-19#Text> (дата звернення: 13.04.2025).
7. Указ Президента України від 30.09.2019 р. № 7222/2019 : «Про Цілі сталого розвитку України на період до 2030 року»: URL: <https://zakon.rada.gov.ua/laws/show/722/2019#Text> (дата звернення: 12.04.2025).
8. Постанова Кабінету Міністрів України від 11 листопада 2015 р. № 991: Про затвердження Ліцензійних умов провадження туроператорської діяльності : URL: <https://zakon.rada.gov.ua/laws/show/991-2015-%D0%BF#n8> (дата звернення: 12.04.2025).
9. Розпорядження Кабінету Міністрів України від 16 березня 2017 р. № 168-р. : Про схвалення Стратегії розвитку туризму та курортів на

період до 2026 року. URL: <https://zakon.rada.gov.ua/laws/show/168-2017-%D1%80> (дата звернення: 14.04.2025).

10. Положення про рекреаційну діяльність у межах територій та об'єктів природно-заповідного фонду України, 2022. URL: <https://zakon.rada.gov.ua/laws/show/z1043-22#Text> (дата звернення: 12.04.2025).

11. Безсмертнюк, Т., Мельничук, М. Стратегічні пріоритети розвитку туризму на природоохоронних територіях України. *Економіка та суспільство*. 2021. № (29). <https://doi.org/10.32782/2524-0072/2021-29-7>

12. Бейдик О. О. Рекреаційні ресурси України : навч. посіб. Київ : Альтерпрес, 2009. 489 с.

13. Боруцька Ю. З. Сталі форми туристично-рекреаційної діяльності як інструмент екологізації свідомості соціуму. *Туризм в Україні: виклики та відновлення* : зб. матеріалів Міжнародного туристичного форуму. Київ : КНЕУ, 2023. С. 202–204.

14. Боруцька Ю., Крупа О., Стойко Н. Шляхи еволюції агротуристичних кластерів як перспективного напрямку розвитку туристичної сфери та сільського господарства. *Аграрна економіка*. 2021. Т. 14. №3-4. С. 64- 73

15. Залюбовська О., Залюбовський М., Сінна О. Екологічні втрати Харківщини внаслідок воєнних дій: оцінка ризиків для ПЗФ. *Екологічний вісник Слобожанщини*. 2023. № 2 (98). С. 24–31.

16. Любіцева О.О., Кочеткова І.В. Теоретичні та прикладні питання рекреаційно-туристичного природокористування в столичному міст. *Культура народів Причорномор'я*. 2009. № 176. С. 136-138.

17. Мальська М. Світовий досвід розвитку туризму. Київ : Вид-во «Центр навчальної літератури», 2017. 244 с.

18. Мудрак О.В., Мудрак Г.В. Заповідна справа. Київ : Гельветика, 2020. 640 с.

19. Пархоменко В.В., Василюк О.В. Заповідні території і

російсько-українська війна. *Сучасні фітосозологічні дослідження в Україні*. 2022. Вип. 6. Київ.

20. Саковська, О. Вплив рекреаційної діяльності на розвиток туристичних дестинацій. *Економіка та суспільство*. 2023. № 52. <https://doi.org/10.32782/2524-0072/2023-52-9>

21. Сінна О.І., Залюбовська О.В. Територіальне розміщення природно-заповідного фонду Харківської області в умовах нового адміністративного поділу. *IX Міжнародна наукова конференція молодих вчених «Екологія, неоекологія, охорона навколишнього середовища та збалансоване природокористування»*, Харків, Україна, 25-26.11.2021 р.: матеріали. С. 188-190.

22. Хитра, О. Синергетичний потенціал розвитку туристично-рекреаційної соціо-еколого-економічної системи. *Економіка та суспільство*. 2021. № 25. <https://doi.org/10.32782/2524-0072/2021-25-49>

23. Шаблій О. І. Геоекологія. *Суспільна географія: теорія, історія, українознавчі студії*. Львів: ЛНУ ім. Івана Франка, 2001. С. 252-317.

24. Eagles Paul F.J., Stephen F. McCool and Haynes, Christopher D.A. Sustainable Tourism in Protected Areas: Guidelines for Planning and Management. 2002. IUCN Gland, Switzerland and Cambridge, UK. 183pp. <https://surl.li/dzckxi> (дата звернення: 13.04.2025).

25. Guerrero-Moreno M.A.; Oliveira-Junior J.M.B. Approaches, Trends, and Gaps in Community-Based Ecotourism Research: A Bibliometric Analysis of Publications between 2002 and 2022. *Sustainability*. 2024. № 16 (7). DOI: <http://dx.doi.org/10.3390/su16072639>

26. Pulido-Fernandez J., Rodriguez-Diaz B. Sustainability as a Key Factor in Tourism Competitiveness: A Global Analysis. *An Open Access Journal from MDPI*. 2020. №12 (51).

27. Weaver D. Sustainable Tourism: Theory and Practice. London: Butterworth-Heinemann. 2006.

28. Zhang H., Chen W., Zhang Y., Buhalis D., Lu L. National park visitors' car-use intention: A norm-neutralization model. *Tourism Management*. 2018. Vol. 69, pp.97-108 <https://doi.org/10.1016/j.tourman.2018.06.001>
29. UN Tourism. World tourism barometer: International tourism recovers pre-pandemic levels in 2024. Madrid: UN Tourism, 2025. 32 p. URL: <https://surl.li/pchzpc> (дата звернення: 24.04.2025).
30. Zhang et al., H. Zhang R. Xue, A. Wang, Y. Zhang, L. Yao, Y. Sun, T. Zhang. From embedded to dis-embedded community: With a discussion of community theory for the national parks and its policy enlightenments. *Journal of Natural Resources*. 2023. № 38. p. 885. <https://doi.org/10.31497/zrzyxb.20230404>
31. Доповідь про стан навколишнього природного середовища в Харківській області у 2022 році. Харківська обласна військова (державна) адміністрація. Департамент захисту довкілля та природокористування. 2022. 159 с.
32. Всесвітня туристична організація. *UNWTO*. URL: <https://www.unwto.org> (дата звернення: 12.04.2025)
33. Дані про культурну спадщину: Державний реєстр нерухомих пам'яток України. URL: <https://e-pamiatka.gov.ua> (дата звернення: 12.04.2025)
34. Державне агентство розвитку туризму України. URL: <https://www.tourism.gov.ua> (дата звернення: 12.04.2025)
35. Державний реєстр національного культурного надбання. *Науково-дослідний інститут пам'ятко-охоронних досліджень*. URL: <https://surl.li/umhgku> (дата звернення: 12.04.2025)
36. Державна служба статистики України. URL: <https://www.ukrstat.gov.ua> (дата звернення: 12.04.2025)
37. Інформаційно-аналітичні матеріали Міністерства захисту довкілля та природних ресурсів України з питання «Аналіз площ природно-заповідного фонду України в розрізі адміністративно-територіальних одиниць за 2020 рік». URL: <https://surl.lu/cxcieg> (дата звернення: 12.04.2025)

38. Культурна спадщина України. URL: <https://surl.li/tkmfwd> (дата звернення: 12.04.2025)
39. Міністерства культури та стратегічних комунікацій України. URL: <https://mcsc.gov.ua/> (дата звернення: 12.04.2025)
40. Національне туристичне організація. *НТО*. URL: <https://nto.ua/> (дата звернення: 12.04.2025)
41. Офіційний вебсайт: Український культурний фонд. URL: <https://ucf.in.ua> (дата звернення: 12.04.2025)
42. Офіційний сайт Головного Управління статистики у Харківській області. URL: <http://kh.ukrstat.gov.ua/> (дата звернення: 12.04.2025)
43. Пам'ятки архітектури місцевого значення Харківської області. Департамент містобудування та архітектури: веб-сайт. URL: <https://surl.li/zpqkhk> (дата звернення: 12.04.2025)
44. Природно-заповідний фонд Харківської області в розрізі територіальних громад <https://surl.li/iqlimc> (дата звернення: 12.04.2025)
45. Природа стогне від війни. Як воєнне вторгнення росії впливає на довкілля в Україні. <https://surl.li/mckksp> (дата звернення: 12.04.2025)
46. Програма розвитку культури і туризму та охорони нерухомої культурної спадщини Харківської області на 2024–2028 роки. *Харківська обласна рада*, 2024. URL: <https://surl.li/mckksp> (дата звернення: 18.03.2025)
47. Стратегія розвитку Харківської області на 2021–2027 роки. *Харківська обласна державна адміністрація*, 2020. URL: <https://surl.li/mckksp> (дата звернення: 27.03.2025)
48. Стратегія розвитку кластеру культури і туризму Харківської області. *Департамент культури і туризму Харківської обласної державної адміністрації*, 2020. URL: <https://surl.li/xdnbpn> (дата звернення: 26.03.2025)
49. Стратегія сталого розвитку України до 2030 року. URL: <https://surl.li/cc/lhdxyl> (дата звернення: 26.03.2025)
50. Українська асоціація активного та екологічного туризму. URL: <https://surl.li/occave> (дата звернення: 26.03.2025)

51. Emergency Management Service. Current Situation Viewer.
<https://surl.li/occave> (дата звернення: 26.03.2025)
52. UNESCO: website. URL: <https://surl.lu/bkmufm> (дата звернення: 22.04.2025).
53. UNWTO Tourism Highlights. URL: <https://www.unwto.org> (дата звернення: 27.03.2025)

Міністерство освіти і науки України
Харківський національний університет імені В.Н. Каразіна
Навчально-науковий інститут «Каразінський інститут міжнародних відносин та
туристичного бізнесу»
Кафедра світової політики, дипломатії та туристичного бізнесу

ВІДГУК НАУКОВОГО КЕРІВНИКА

на кваліфікаційну бакалаврську роботу студента Волка Андрія Євгеновича
спеціальності 242 «Туризм»
на тему: «Туристично-рекреаційний потенціал природно-заповідного фонду
Харківської області: сучасний стан та роль у повоєнному відновленні й
розвитку туризму»

«03» червня 2025
м. Харків

Кваліфікаційна робота Волка Андрія Євгеновича присвячена досить актуальній темі – аналізу та перспективам використання природно-заповідного фонду Харківської області як ресурсу післявоєнного відновлення та розвитку сталого туризму. У роботі розкрито важливість інтеграції туристично-рекреаційної діяльності в екологічну, соціальну й економічну трансформацію регіону, що зазнав суттєвих втрат унаслідок збройної агресії.

У роботі ґрунтовно розкрито теоретичні засади туристично-рекреаційного використання природно-заповідного фонду, охарактеризовано правові аспекти функціонування охоронюваних територій та проаналізовано міжнародний досвід, який може бути адаптований до умов повоєнного відновлення України. Автор послідовно дослідив туристичний потенціал природно-заповідного фонду Харківської області як складової екологічного, соціального та економічного відродження регіону. Особливу увагу приділено оцінці ландшафтного різноманіття, біорізноманіття, інфраструктурної доступності, а також впливу воєнних дій на стан природоохоронних територій.

Підсумкова частина роботи містить низку практичних рекомендацій,

орієнтованих на розробку стратегічних підходів до розвитку туризму на базі природно-заповідного фонду Харківщини, зокрема – шляхом створення зелених кластерів, екопросвітницьких маршрутів, залучення місцевих громад і внутрішньо переміщених осіб до відновлення регіону.

Робота має чітку структуру, логічно вибудований зміст і відповідає вимогам академічного стилю. Автор продемонстрував вміння самостійно опрацьовувати наукову літературу, систематизувати інформацію, аналізувати прикладну проблематику, формулювати обґрунтовані висновки й конструктивні пропозиції.

Волк А.С. зарекомендував себе як відповідальний, ініціативний та наполегливий студент, який виявив глибоку зацікавленість у тематиці сталого розвитку, здатність до самостійного пошуку рішень і критичного осмислення складних екосоціальних питань. У процесі підготовки роботи він демонстрував уважність до деталей, аналітичне мислення, системний підхід до обробки інформації, а також навички наукового оформлення текстів. Студент упевнено працював із нормативною базою, статистичними матеріалами та сучасними методами дослідження, що свідчить про належний рівень його фахової підготовки, сформовані практичні навички та серйозне ставлення до виконання наукового завдання.

Представлена кваліфікаційна робота є самостійним, завершеним дослідженням і може бути допущена до захисту в Державній екзаменаційній комісії.

Науковий керівник:
канд. екон. наук, доцент,
доцент кафедри світової політики,
дипломатії та туристичного бізнесу
Харківського національного університету
імені В.Н. Каразіна



Ірина ПАНОВА

Харківський національний
університет імені В.Н Каразіна,
м. Харків, м. Свободи, 6
«02» червня 2025 року

Екзаменаційній комісії
із захисту дипломних робіт
спеціальності 242«Туризм»

ЗОВНІШНЯ РЕЦЕНЗІЯ

на кваліфікаційну бакалаврську роботу
студента Волка Андрія Євгеновича спеціальності 242«Туризм»
на тему: «Туристично-рекреаційний потенціал природно-заповідного
фонду Харківської області: сучасний стан та роль у повоєнному
відновленні й розвитку туризму»

Кваліфікаційна робота Волка А.Є. присвячена вивченню можливостей туристично-рекреаційного використання природно-заповідного фонду (ПЗФ) Харківської області в умовах повоєнного відновлення. З огляду на значне руйнування природної інфраструктури внаслідок збройної агресії, розвиток сталого туризму на базі ПЗФ розглядається як потужний інструмент екологічної реабілітації, соціально-економічного перезавантаження та збереження локальної ідентичності.

У вступі чітко сформульовано мету, об'єкт, предмет і завдання дослідження. Структура роботи є логічною та відповідає вимогам до бакалаврських кваліфікаційних проєктів. Робота складається з двох тематичних розділів, які комплексно охоплюють як теоретико-методологічні, так і прикладні аспекти теми.

У першому розділі автором здійснено аналіз сутності туристично-рекреаційного використання ПЗФ, нормативно-правової бази, а також детально досліджено міжнародний досвід (США, Канада, Німеччина, Нова Зеландія, Японія, Коста-Рика тощо). Такий підхід формує широку аналітичну рамку для подальших висновків.

Другий розділ роботи присвячений дослідженню ресурсного потенціалу природно-заповідного фонду Харківської області. Особливої уваги заслуговує аналіз стану національних природних парків, біорізноманіття, інфраструктурної доступності, безпекових обмежень та

ступеня руйнувань внаслідок війни. Запропоновано класифікацію ландшафтів за туристичною придатністю, систематизовано перспективні об'єкти для розвитку туризму, здійснено аналітичну оцінку інституційного та логістичного середовища.

Автором була вирішена поставлена мета дипломної роботи. Крім того, на основі дослідження сформульовано низку практичних висновків щодо напрямів інтеграції ПЗФ у повоєнне відновлення регіону шляхом створення зелених туристичних кластерів, розвиток екопросвітницьких маршрутів, залучення місцевих громад до управління та обслуговування об'єктів туризму.

Дискусійні питання, зауваження та побажання:

- у висновках доцільно було б більш чітко окреслити практичні механізми впровадження рекомендованих підходів (наприклад, потенційні інвестори, партнерські інституції, джерела фінансування);

- у тексті зустрічаються деякі стилістичні повтори, які бажано усунути для більшої динаміки викладу;

- у тексті роботи в окремих місцях зустрічаються граматичні та стилістичні помилки, а також надто довгі та важкі для сприйняття речення, які бажано б скоротити.

Запропонована робота є завершеним, самостійним науковим дослідженням, яке цілком відповідає встановленим вимогам до робіт відповідного кваліфікаційного рівня. За умови успішного захисту в Державній екзаменаційній комісії, робота заслуговує на оцінку добре, зокрема – 80 балів.

Рецензент:

Власник приватного туристичного підприємства «Круїз»



Валерій ГЛУХ