

Міністерство освіти і науки України  
Харківський національний університет імені В. Н. Каразіна  
Навчально - науковий інститут екології  
Кафедра екологічного моніторингу та заповідної справи

## КВАЛІФІКАЦІЙНА РОБОТА

бакалавра

на тему

### ПОРІВНЯЛЬНА ОЦІНКА СТАНУ ПРИРОДНО-ЗАПОВІДНОГО ФОНДУ ТЕРНОПІЛЬСЬКОЇ І ЛУГАНСЬКОЇ ОБЛАСТЕЙ

Виконала: студентка 4 курсу, групи ДЕ-41  
спеціальності : 101 «Екологія»

(шифр і назва напрямку підготовки, спеціальності)

Пі автора \_\_\_\_\_ / Надія МАЛАНІЯ  
(підпис) (ім'я та прізвище)

Керівник \_\_\_\_\_ / д. геогр. н, проф.  
Надія МАКСИМЕНКО  
(підпис) (ім'я та прізвище)

Рецензент \_\_\_\_\_ / \_\_\_\_\_  
(підпис) (ім'я та прізвище)

*«До захисту допущено»*

Завідувач кафедри \_\_\_\_\_ / д. геогр. н, проф.  
Надія МАКСИМЕНКО  
(підпис) (ім'я та прізвище)

Нормоконтроль \_\_\_\_\_ / Аліна ГРЕЧКО  
(підпис) (ім'я та прізвище)

Секретар ЕК \_\_\_\_\_ / Світлана БУРЧЕНКО  
(підпис) (ім'я та прізвище)

Харків – 2024 рік

МІНІСТЕРСТВО ОСВІТИ І НАУКИ УКРАЇНИ  
ХАРКІВСЬКИЙ НАЦІОНАЛЬНИЙ УНІВЕРСИТЕТ імені В. Н. КАРАЗИНА

Навчально-науковий інститут екології  
Кафедра екологічного моніторингу та заповідної справи  
Рівень вищої освіти (освітньо-кваліфікаційний рівень) бакалавр  
Спеціальність 101 Екологія

**ЗАТВЕРДЖУЮ**

Завідувач кафедри

\_\_\_\_\_ / проф. Максименко Надія  
підпис ім'я та прізвище

“08 ” травня 2023 року

**З А В Д А Н Н Я**  
**НА КВАЛІФІКАЦІЙНУ РОБОТУ (ПРОЕКТ)**

Надія Маланія

(ім'я та прізвище)

1. Тема роботи Порівняльна оцінка стану природно-заповідного фонду Тернопільської і Луганської областей

керівник роботи: Надія Максименко, доктор географічних наук, професор,  
(ім'я, прізвище, науковий ступінь, вчене звання)

затверджені наказом по університету від “10” квітня 2024 року № 4301-5/790

2. Строк подання студентом роботи 19 травня 2024 р.

3. Перелік питань, які потрібно розробити:

1. Історія формування природно-заповідного фонду областей.
2. Формування ПЗФ Тернопільської області.
3. Формування ПЗФ Луганської області.
4. Оцінка сучасного стану природно-заповідного фонду областей.
5. Оцінка ступеню заповідності адміністративних районів областей.
6. Ступінь заповідності адміністративних районів Тернопільської області.
7. Ступінь заповідності адміністративних районів Луганської області.



## АНОТАЦІЯ

# ПОРІВНЯЛЬНА ОЦІНКА СТАНУ ПРИРОДНО-ЗАПОВІДНОГО ФОНДУ ТЕРНОПІЛЬСЬКОЇ ТА ЛУГАНСЬКОЇ ОБЛАСТЕЙ

Надія МАЛАНІЯ

Кваліфікаційна робота “Порівняльна оцінка стану природно-заповідного фонду Тернопільської та Луганської областей” містить 40 сторінок, 3 розділи, 8 таблиць, 8 рисунків та 25 використаних джерел.

*Мета роботи:* полягає у проведенні порівняльної оцінки стану природно-заповідного фонду Тернопільської і Луганської областей.

*Актуальність теми.* Важливим заходом, спрямованим на збереження ландшафтів та біорізноманіття через ефективне функціонування та репрезентативність природних комплексів у межах ПЗФ та національної екологічної мережі, є процес постійного виявлення нових природних територій та об’єктів, що потребують охорони, та розширення існуючих.

*Завдання.* Проаналізувати історію формування природно-заповідного фонду областей, оцінити сучасний стан природно-заповідного фонду областей, оцінити ступінь заповідності адміністративних районів областей, оцінити індекси інсуляризованості ПЗФ адміністративних районів областей, провести порівняльну оцінку об’єктів ПЗФ Тернопільської та Луганської областей за відповідністю норм зонування, надати рекомендації по вдосконаленню ПЗФ кожної області.

*Методи.* Для цієї роботи було використано методи аналізування та порівняння.

*Результати.* В цілому стан природно-заповідного фонду Тернопільської області можна оцінити кращим за своїм рівнем відносно Луганської області, але за своїми показниками є необхідним вжиття заходів для покращення існуючого та розширення загальної площі природно-заповідного фонду областей.

**ПЗФ, ЛАНДШАФТ, БІОРИЗНОМАНІТТЯ, ПРИРОДНІ КОМПЛЕКСИ,  
ЕКОЛОГІЧНА МЕРЕЖА, АДМІНІСТРАТИВНІ РАЙОНИ**

THE SUMMARY  
COMPARATIVE ASSESSMENT OF THE STATE OF THE NATURE RESERVE  
FUND OF THE TERNOPIL AND LUGANSK REGIONS

Nadiya MALANIYA

The qualification work "Comparative assessment of the state of the nature reserve fund of the Ternopil and Lugansk regions" contains 40 pages, 3 sections, 8 tables, 8 figures and 25 sources used.

*Purpose:* is to conduct a comparative assessment of the state of the nature reserve fund of Ternopil and Luhansk regions.

*Relevance of the topic.* An important event aimed at preserving landscapes and biodiversity through the effective functioning and representativeness of natural complexes within the NRF and the national ecological network is the process of constantly identifying new natural territories and об'єктів in need of protection and expanding existing ones.

*Tasks.* Analyze the history of the formation of the nature reserve fund of the regions, to assess the current state of the nature reserve fund of the regions, to assess the degree of preservation of the administrative districts of the regions, evaluate the indices of the NRF insularity of the administrative districts of the regions, conduct a comparative assessment of the об'єктів of the NRF of Ternopil and Luhansk regions in accordance with the zoning standards, provide recommendations to improve the NRF of each area.

*Methods.* Analysis and comparison methods were used for this work.

*Results.* In general, the state of the nature reserve fund of the Ternopil region can be estimated better in its level relative to the Luhansk region, but in its indicators it is necessary to take measures to improve the existing and expand the total area of the nature reserve fund of the regions.

NRF, LANDSCAPE, BIODIVERSITY, NATURAL COMPLEXES,  
ECOLOGICAL NETWORK, ADMINISTRATIVE AREAS

## ЗМІСТ

Вступ .....	7
Розділ 1 Історія формування природно-заповідного фонду областей ..	10
1.1. Формування ПЗФ Тернопільської області.....	10
1.2. Формування ПЗФ Луганської області.....	13
Розділ 2 Оцінка сучасного стану природно-заповідного фонду областей .....	16
2.1. Оцінка ступеню заповідності адміністративних районів областей.....	17
2.1.1. Ступінь заповідності адміністративних районів Тернопільської області.....	18
2.1.2. Ступінь заповідності адміністративних районів Луганської області.....	21
2.2. Індекси інсуляризованості ПЗФ адміністративних районів областей.....	24
2.2.1. Тернопільської області.....	24
2.2.2. Луганської області.....	26
2.3. Порівняльна оцінка об'єктів ПЗФ Тернопільської та Луганської областей за відповідністю норм зонування .....	27
Розділ 3 Рекомендації по вдосконаленню ПЗФ кожної області.....	35
Висновки.....	37
СПИСОК ВИКОРИСТАНИХ ДЖЕРЕЛ.....	38

## ВСТУП

**Актуальність теми дослідження.** Одним з найважливіших напрямів охорони навколишнього природного середовища є забезпечення збалансованої та сталої політики у сферах природно-заповідної справи, збереження ландшафтного та біорізноманіття, функціонування та відновлення природно-заповідного фонду, інших територій та об'єктів природно-заповідного фонду, створення на їх основі національної екологічної мережі.

Лише в середині 1970-х років, після прийняття Загальноєвропейської стратегії збереження біологічного та ландшафтного різноманіття, ідея створення мережі особливо охоронюваних територій набула конкретного характеру. Необхідно було також вирішити проблеми, пов'язані з відновленням великих трав'яних тварин в межах їхнього історичного ареалу, а саме: забезпечити шляхи далеких подорожей і міграцій шляхом створення мережі пов'язаних між собою природних територій.

Згодом природоохоронці провідних країн світу дійшли висновку, що природні заповідники повинні не лише виконувати функцію охорони та розселення рідкісних і зникаючих видів, а також видів, що мають наукову або естетичну цінність, важливих окремих територій, екосистем, ландшафтів та інших окремих природних об'єктів і осередків біорізноманіття, а й регулювати біосферні процеси та підтримувати екологічну рівновагу. Вони переконалися, що повинні також виконувати функцію підтримання балансу біосфери.

Подальший розвиток подій у цій сфері показав, що екосистемні мережі є ключовим елементом впровадження екологічної парадигми природокористування та збереження природного каркасу країни та є найбільш ефективним механізмом досягнення цілей Конвенції про біологічне різноманіття.

Правові засади створення екомережі в Україні викладені в Законі України «Про охорону навколишнього природного середовища» [1]. Цим законом визначено, що природні території та об'єкти, що підлягають особливій охороні,

утворюють єдину регіональну систему і включають території та об'єкти природно-заповідного фонду, оздоровчого призначення, рекреаційного призначення, водного фонду та іншого природоохоронного призначення, передбачені законодавством України.

Процес формування екомережі на національному рівні є дуже складним і має характеризуватися потужною та сучасною нормативно-правовою базою, відповідно до Закону України «Про природно-заповідний фонд» [2], підкріпленою потужною та сучасною нормативною базою та ефективним застосуванням її положень на практиці.

Для успішного розвитку національної екомережі важливим є процес створення регіональних та місцевих екомереж, визначення методологічних підходів і принципів та розробка правових, економічних і соціальних умов їх формування.

Важливим заходом, спрямованим на збереження ландшафтів та біорізноманіття через ефективне функціонування та репрезентативність природних комплексів у межах ПЗФ та національної екологічної мережі, є процес постійного виявлення нових природних територій та об'єктів, що потребують охорони, та розширення існуючих.

Особливо важливим фактором для формування загальної екологічної мережі є розвиток природно-заповідного фонду областей України, який в свою чергу потребує порівняльного аналізу в розрізі областей. Не дивлячись на існуючі дослідження в напрямку оцінки природно-заповідного фонду Тернопільської та Луганської областей [3, 4], вони потребують подальших напрацювань та аналізу з метою надання пропозицій щодо розвитку їхньої екологічної мережі.

**Метою дослідження** є проведення порівняльної оцінки стану природно-заповідного фонду Тернопільської і Луганської областей.

Для досягнення поставленої цілі в роботі пропонується вирішити наступні завдання:

- проаналізувати історію формування природно-заповідного фонду

областей;

- оцінити сучасний стан природно-заповідного фонду областей;
- оцінити ступінь заповідності адміністративних районів областей;
- оцінити індекси інсуляризованості ПЗФ адміністративних районів

областей;

- провести порівняльну оцінку об'єктів ПЗФ Тернопільської та Луганської областей за відповідністю норм зонування;
- надати рекомендації по вдосконаленню ПЗФ кожної області.

**Об'єкт дослідження:** природно-заповідний фонд Тернопільської та Луганської областей.

**Предметом дослідження** є порівняльний аналіз природно-заповідного фонду Тернопільської та Луганської областей.

**Наукова новизна** дослідження полягає у отриманні порівняльного аналізу природно-заповідного фонду Тернопільської та Луганської областей, що надасть можливість для пропозицій щодо їхнього розвитку з метою формування загальнонаціональної мережі природно-заповідних територій, яка забезпечує екологічну стабільність та збереження природного ресурсного потенціалу держави.

**Практичне значення отриманих результатів** полягає у розробці природоохоронних пропозицій щодо покращення стану природно-заповідного фонду України.

## РОЗДІЛ 1.

### ІСТОРІЯ ФОРМУВАННЯ ПРИРОДНО-ЗАПОВІДНОГО ФОНДУ ОБЛАСТЕЙ

Світова та національна природоохоронна практика свідчить, що забезпечення збалансованого землекористування, збереження унікальних і типових природних ландшафтів та зменшення втрат біорізноманіття є фундаментальним елементом екологічно збалансованого соціально-економічного розвитку окремих регіонів і цілих країн через створення мережі науково обґрунтованих природоохоронних територій [5].

Дослідження показує, що цього можна досягти шляхом вивчення та аналізу історії розвитку природно-заповідного фонду окремих адміністративних областей України [6].

У всіх регіонах території та об'єкти природно-заповідного фонду виконують низку важливих соціальних та екологічних функцій. Вони забезпечують охорону генофонду, формують ядро екологічного каркасу, виконують роль "барометрів" природних систем, використовуються в рекреаційних, наукових, освітніх та культурних цілях. У розвитку регіональної та цільової мережі природно-заповідного фонду можна виокремити кілька періодів, які відрізняються розмірами, темпами зростання та функціональним призначенням територій, що охороняються [7].

#### 1.1. Формування ПЗФ Тернопільської області

Сучасний етап охорони природи, який розпочався після здобуття Україною незалежності, характеризується збільшенням кількості природоохоронних територій, що мають соціально-екологічне призначення (національні природні парки, регіональні ландшафтні парки), розташуванням природних заповідників у місцях, де формуються перспективні структурні елементи екомережі, реформуванням структури землекористування шляхом її оптимізації.

Станом на 01.01.1991 року в межах території Тернопільської області

функціонувало 419 заповідних об'єктів, що належали до восьми основних категорій природозаповідання. Серед них найбільшу площу (52,4 %) мали заказники загальнодержавного та місцевого значення, під якими було зайнято 59865,7 га.

На наступному етапі продовжується розширення природоохоронної категорії за рахунок включення до неї зоопарків (1996 р.). Кількість природоохоронних територій і заповідників збільшилася завдяки створенню двох нових регіональних ландшафтних парків, Загребела і Залванізія, загальною площею 913 га, в той час як мережа регіональних природних заповідників ще більше розширилася (на 30 одиниць), загальною площею 1888,8 га, а також збільшилася кількість регіональних пам'яток природи, Це не мало значного впливу на збільшення площі заповідних територій [8].

Це збільшило покриття заповідними територіями Тернопільської області до 8,91% (станом на 1 січня 2016 року), у ряді адміністративних районів: Заліщицькому (26,82%), Борщівському (19,54%), Гусятинському (14,21%), Монастириському (14,83%), Шумському (13,22%), Буцацькому (13,22%), Буцацькому (11,67%), довівши їх до науково обґрунтованого рівня. У Кременецькому адміністративному районі заповідність дещо вища за середній показник по області (9,86%), нижча в інших адміністративних районах (Чортківський 5,93%, Бережанський 5,91%, Збаразький 5,24%, Зборівський 4,69%, Лановецький 4,72%, Підволочиський 4,23%), найнижча в Козівському (2,11%), Тернополі (1,25%), Підгаєцькому (2,6%) та Терехівському (3,37%).

Станом на 01.01.2018 р. відбулися певні зміни у категорійному складі територій ПЗФ Тернопільської області. Більшість заповідних територій займають заповідники (62020 га), регіональні ландшафтні парки (42997 га), національні природні парки (17780 га), заказники (9516 га) та інші категорії ПЗФ (загалом 2077 га). Структура цих природоохоронних територій показує, що понад 95% зосереджено в заповідних зонах із суворим режимом охорони, що забезпечує ефективне збереження біорізноманіття та ландшафтного різноманіття.

Ступінь заповідності територій деяких адміністративних районів є високим (понад 10%), а саме у Заліщицькому, Борщівському, Бучацькому, Монастирському, Гусятинському, Шумському, Кременецькому районах, а також містах Кременець і Тернопіль, що дозволяє надійно зберігати біотичне та ландшафтне різноманіття. Водночас низький рівень заповідності території є у Збаразькому, Зборівському, Козівському, Лановецькому, Підволочиському, Терехівському, Тернопільському, Чортківському адміністративних районах, містах Бережанах і Чортків свідчить про загрози повноцінного збереження біорізноманіття (рис. 1.1.) [9, 10, 13].

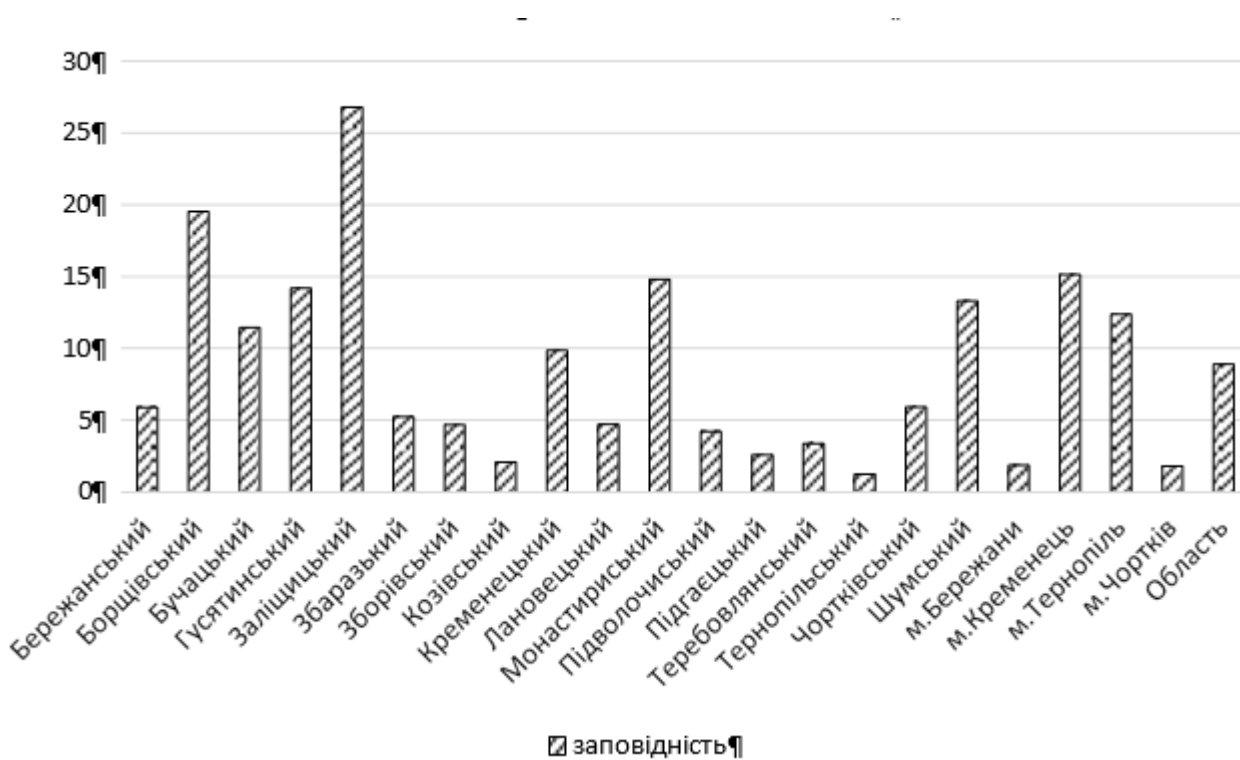


Рис. 1.1. Заповідність територій адміністративних районів Тернопільської області станом на 2018 р., %

Динаміка зміни площі природно-заповідного фонду Тернопільської області за період з 2011 р. до 2020 року наведена на рис. 1.2.

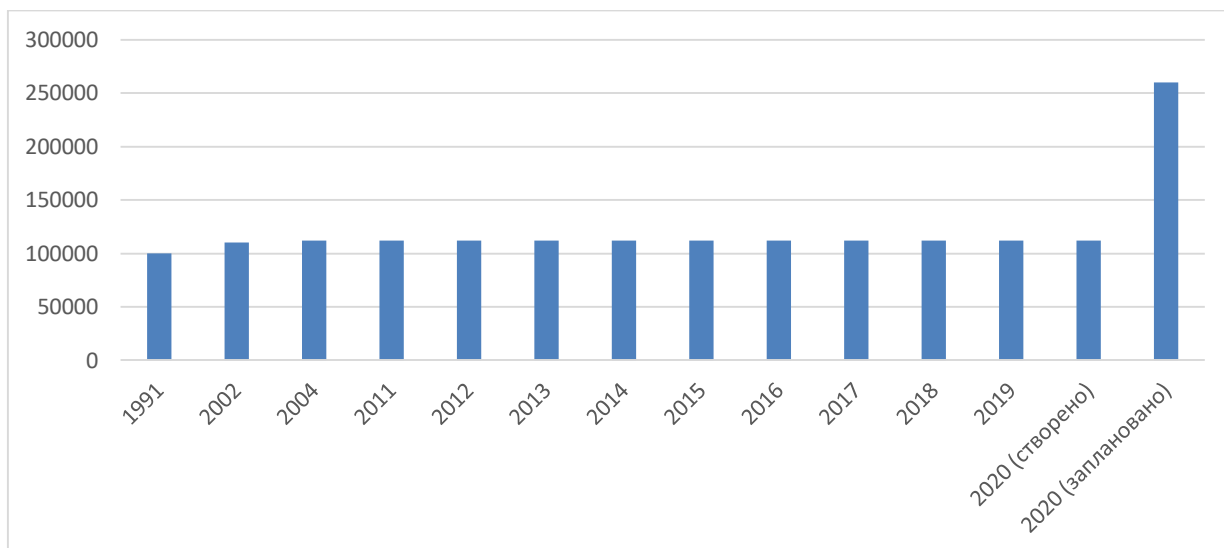


Рис. 1.2. Зміна площі ПЗФ у Тернопільській області з 1991 по 2020 рр.

## 1.2. Формування ПЗФ Луганської області

Історія природно-заповідного фонду Луганської області починається з 1931 року, коли було організовано місцевий природний заповідник "Стрільцівський степ", який у 1961 році увійшов до складу Українського степового заповідника АН УРСР, а в 1968 році разом зі Станично-Луганським відділенням був переданий до новоствореного Луганського національного заповідника АН УРСР. У 1968 році разом зі Станично-Луганським відділенням був переданий до новоствореного Луганського національного заповідника Академії наук УРСР.

У радянський період становлення природно-заповідного фонду відбувалося дуже повільно. У той час основна увага приділялася організації геологічних та гідрологічних пам'яток природи місцевого значення. Однак масштаби цього проекту були невеликими. В історії заповідної справи на Луганщині був період, коли діяльність зі створення нових об'єктів і територій майже повністю припинилася. Як наслідок, протягом семирічного періоду з 1985 по 1991 роки в Луганській області не було організовано жодної природоохоронної території. Всього за радянський період було створено 83 природно-заповідних об'єкти на площі всього 6 000 га.

Після здобуття Україною незалежності Луганська область почала активно

розвивати мережу природно-заповідного фонду, і з 1992 року створення нових заповідників та об'єктів ПЗФ відбувалося майже безперервно. За цей період були створені великі території, в основному заповідники тваринного і рослинного світу, з особливим успіхом у 1998 році, коли було створено одразу 12 заказників і територій регіонального значення загальною площею понад 22 000 га. Незважаючи на значні проблеми, пов'язані із земельною реформою, цей процес все ще активно триває.

У 2007 році були зроблені важливі кроки для подальшого розвитку мережі природно-заповідного фонду в регіоні. В області існує лише одна природоохоронна територія з високим природоохоронним статусом - Луганський природний заповідник Національної академії наук України. Площа Луганського природного заповідника є дуже малою для заповідної території такого статусу і для природоохоронної місії. У зв'язку з цим місцеві органи влади спільно з керівництвом Луганського природного заповідника, а також органами місцевого самоврядування на районному та обласному рівнях працювали над розширенням площі Луганського природного заповідника. Обласна рада прийняла рішення схвалити розширення Луганського природного заповідника шляхом створення четвертого відділення «Єлизаветівський степ» площею 3 281 га у Слов'яно-сербському та Новоайдарському районах. Проект розширення заповідника було передано на розгляд Державної служби заповідної справи Міністерства екології та природних ресурсів України для подальшого розгляду.

Луганська обласна рада також підтримала клопотання про оголошення заказниками загальнодержавного значення «Церковний ліс» у Старобільському районі (площею 117,8 га), «Єлизаветівський степ» в Антрацитівському районі (площею 610,0 га) та «Сафонове» у Кременському районі (площею 21,7 га). Прийнято рішення підтримати клопотання про оголошення території Сафоново Кременського району (площа 21,7 га) заповідним об'єктом загальнодержавного значення [4].

Динаміка зміни площі природно-заповідного фонду Луганської області за період з 1991 р. до 2020 року наведена на рис. 1.2.

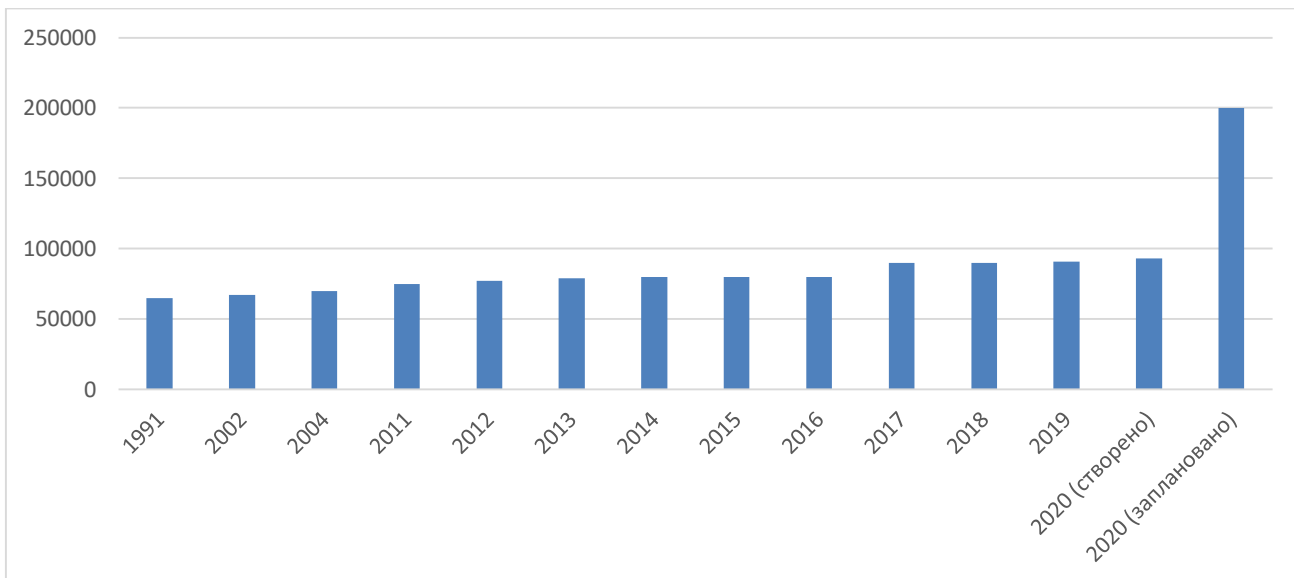


Рис. 1.3. Зміна площі ПЗФ у Луганській області з 1991 по 2020 р.

Загальна динаміка зміни кількості об'єктів природно-заповідного фонду для Тернопільської та Луганської областей наведена в таблиці 1.1.

Таблиця 1.1

**Динаміка зміни кількості об'єктів природно-заповідного фонду для  
Тернопільської та Луганської областей**

1991	2002	2004	2011	2012	2013	2014	2015	2016	2017	2018	2019	2020
Кількість об'єктів у Тернопільській області												
419	456	520	585	597	599	608	619	634	639	639	643	643
Кількість об'єктів у Луганській області												
83	113	146	158	168	183	189	193	198	202	202	202	203

Загалом за досліджуваний період спостерігається тенденція до збільшення кількості об'єктів природно-заповідного фонду для обох областей, але варто відмітити, що цей показник для Тернопільської області становить 10 %, в той час як для Луганської – майже 13%.

## РОЗДІЛ 2.

### ОЦІНКА СУЧАСНОГО СТАНУ ПРИРОДНО-ЗАПОВІДНОГО ФОНДУ ОБЛАСТЕЙ

Одним з аспектів регіональної та місцевої екологічної політики є створення природоохоронних територій та розширення природно-заповідного фонду. Відповідно до Стратегії біорізноманіття ЄС до 2030 року [10], щонайменше 30% суходолу та 30% морських територій мають бути під охороною. Середній показник заповідності в Україні становить близько 10%, а в деяких регіонах навіть нижче. Питання рівня заповідності стало особливо актуальним після проведення адміністративно-територіальної реформи. В окремих районах та обласних громадах рівень заповідності коливається від 0,5 до 5 %. Тому необхідні наукові дослідження для створення нових заповідних територій.

Станом на 1 січня 2021 року природно-заповідний фонд України складається з 8633 територій та об'єктів загальною площею 4082780,55 га в Україні та 402500,0 га в межах Чорного моря (морський заказник «Філофорне поле Зернова»).

Відношення фактичної площі природно-заповідного фонду до площі країни («індикатор заповідності») становить 6,3 %.

В Україні налічується 645 природно-заповідних територій та об'єктів ПЗФ загальнодержавного значення: 19 природних заповідників та п'ять біосферних заповідників, 48 національних природних парків, 309 заказників, 132 пам'ятки природи, 18 ботанічних садів, сім зоопарків, 19 дендропарків та 89 парків-пам'яток садово-паркового мистецтва. Загальна площа становить 2,1449 млн га (на території України) [12].

Це еквівалентно 54,7% від загальної площі ПЗФ та 3,55% від загальної площі України. Крім того, кількість регіонів та об'єктів регіонального значення становить 7456 одиниць, що охоплюють площу 1,8 млн га.

У складі природно-заповідних територій України виділяють 11

категорій загальнодержавного та регіонального значення. За кількістю пам'ятки природи, природні заповідники та заповідні урочища є найчисельнішими, на них припадає близько 90% існуючих природоохоронних територій. За площею природні заповідники, національні природні парки та регіональні ландшафтні парки становлять 85,5% природно-заповідного фонду [13].

Частка природоохоронних територій у площі адміністративних одиниць значно варіюється. Найменша у Вінницькій, Дніпропетровській, Донецькій, Житомирській, Запорізькій, Київській, Кіровоградській, Луганській, Миколаївській, Одеській, Полтавській, Черкаській та Харківській областях - 5%, понад 12% в Івано-Франківській, Хмельницькій та Закарпатській областях а найбільший у Києві та Севастополі - 14,9% та 30,3% відповідно.

Таким чином, в різних регіонах України норма заповідання коливається від 2,25 до 15,71%. При цьому в 13 регіонах України вона становить лише до 5%, у восьми областях та Автономній Республіці Крим знаходиться в межах 5-12%, і лише в чотирьох областях та містах Києві і Севастополі перевищує 10%. Розглянемо більш детально сучасний стан заповідання на території Тернопільської та Луганської областей.

## 2.1. Оцінка ступеню заповідності адміністративних районів областей

Для оцінки ефективності функціонування природно-заповідного фонду досліджуваних областей в роботі будуть використані наступні показники [15]:

1) загальна кількість природно-заповідних територій та об'єктів території (Nзаг.);

2) загальна площа природно-заповідного фонду території (Sзаг.), га;

Розподіл кількості та площі природно-заповідних територій та об'єктів досліджуваних областей планується охарактеризувати наступними показниками:

1) ступінь заповідності території (Sз.т.), тобто відношення площі

природно-заповідного фонду певної території (Спзф) до її загальної площі (Sзаг.);

2) індекс інсуляризованості об'єктів ПЗФ на території досліджуваних областей, який свідчить про величину об'єктів та їхню стійкість, визначає співвідношення рівня фрагментованості заповідних природоохоронних територій.

#### 2.1.1. Ступінь заповідності адміністративних районів Тернопільської області

Станом на 1 січня 2021 року в Тернопільській області налічувалося 643 об'єкти природно-заповідного фонду. Фактична площа природно-заповідних територій області становить 123349,0732 га. Питома вага природно-заповідних територій у площі області становить 8,92% [17].

Природно-заповідний фонд Тернопільської області представляють:

- природний заповідник «Медобори» (площа 9516,7 га);
- 2 національні природні парки (площа 1681,48 га);
- 3 регіональні ландшафтні парки (площа 42997 га);
- 19 заказників загальнодержавного значення (площа 11997 га);
- 114 заказників місцевого значення (площа 50034,29 га);
- 12 пам'яток природи загальнодержавного значення (площа 126,2 га);
- 459 пам'яток природи місцевого значення (площа 1259,5832 га);
- 1 ботанічний сад загальнодержавного значення (площа 200 га);
- 2 ботанічних сади місцевого значення: 2 (площа 32,86 га);
- 1 зоологічний парк місцевого значення: 1 (площа 10 га);
- 2 дендрологічні парки загальнодержавного значення (площа 74 га);
- 7 дендрологічних парків місцевого значення (35,7 га);
- 4 парки-пам'ятки садово-паркового мистецтва загальнодержавного значення (площею 65 га)
- 11 парків-пам'яток садово-паркового мистецтва місцевого значення

(площа 55,64 га);

- 5 заказників (площа 492,2 га).

Категорії природно-заповідних територій та об'єктів ПЗФ відсутні в області:

- біосферні заповідники [18, 19].

Ступінь заповідності об'єктів та територій природно-заповідного фонду Тернопільської області в розрізі адміністративних районів наведений в таблиці 2.1.

Таблиця 2.1

**Ступінь заповідності об'єктів та територій природно-заповідного фонду Тернопільської області в розрізі адміністративних районів**

Назва адміністративного району	Площа адміністративного району (тис. га)	Загальна площа заповідних об'єктів в районі (га)	«Показник заповідності» району (%)
Бережанський	66,1	3833,8	5,8
Борщівський	100,6	19617	19,5
Бучацький	80,2	9303,2	11,6
Гусятинський	101,6	14443,5	14,2
Заліщицький	68,4	18331,2	26,8
Збаразький	86,3	4519,5	5,1
Зборівський	97,8	4584,8	4,6
Козівський	69,4	1461,5	2,1
Кременецький	256,1	25970	9,8
Лановецький	63,2	2986,6	4,7
Монастирський	55,8	8670,3	14,8
Підволочиський	83,7	3599,3	4,2
Підгаєцький	49,6	1324,9	2,6
Теребовлянський	113	1356	1,2

## Продовження таблиці 2.1

Тернопільський	620,2	933,5	1,2
Чортківський	502,7	7442,4	5,9
Шумський	83,8	11924	13,2
Всього	2498,5	140301,5	8,7

Після проведення адміністративної реформи у 2020 році в області налічується 3 адміністративні райони. Ступінь заповідності об'єктів та територій природно-заповідного фонду Тернопільської області в розрізі нового адміністративного устрою наведений в таблиці 2.2.

Таблиця 2.2

**Ступінь заповідності об'єктів та територій природно-заповідного фонду  
Тернопільської області в розрізі адміністративних районів**

Назва адміністративного району	Площа адміністративного району (тис. га)	Загальна площа заповідних об'єктів в районі (га)	“Показник заповідності” району (%)
Кременецький	489,4	45400,1	8,2
Тернопільський	1099,8	17093,8	3,1
Чортківський	909,3	77807,6	15,47
Всього	2498,5	140301,5	8,9

Як можна бачити з таблиці 2.2 показники заповідності для Тернопільської області варіюються від 3,1 % до 15,5 %. При цьому найбільше значення 15,5 % характерне для Чортківського району, а найменше 3,1 % – для Тернопільського району.

На рис. 2.1. наведена карта розподілу природно-заповідних об'єктів у Тернопільській області за ступенем заповідності [21].

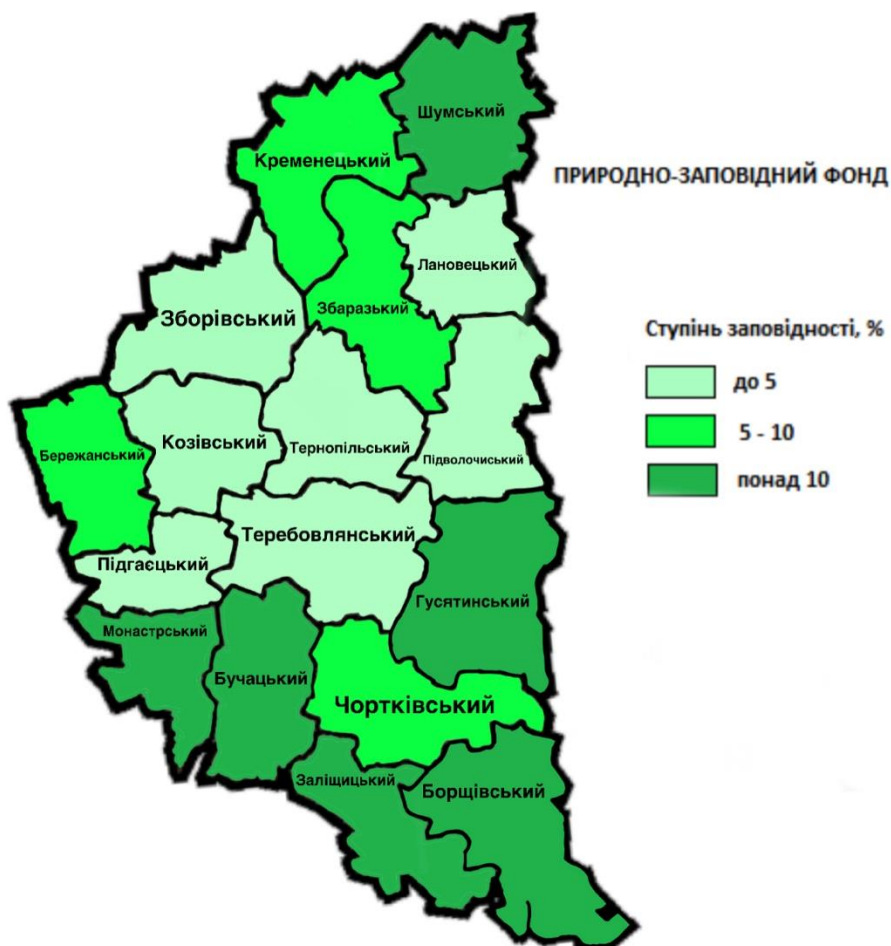


Рис. 2.1. Розподіл природно-заповідних об'єктів у Тернопільській області за ступенем заповідності

В географічному положенні ступені заповідності понад 10 % характерні для південних районів Тернопільської області, в той час як центральні райони характеризуються низьким ступенем заповідності.

#### 2.1.2. Ступінь заповідності адміністративних районів Луганської області

Природно-заповідний фонд Луганської області станом на 01.01.2020 нараховує 203 території та об'єкти природно-заповідного фонду загальною площею 94102,3762 га, з них 12 територій та об'єктів загальнодержавного значення площею 14127,7164 га та 190 – місцевого значення площею 79974,6598 га.

Природно-заповідний фонд Луганської області представляють:

- 1 природний заповідник (площа 4815,52 га);
- 1 національний природний парк (площа 7269 га);
- 1 регіональний ландшафтний пар (площа 14011 га);
- 5 заказників загальнодержавного значення (площа 1416,4 га);
- 56 заказників місцевого значення (площа 41175 га);
- 3 пам'ятки природи загальнодержавного значення (площа 165,2 га);
- 50 пам'яток природи місцевого значення (площа 4222 га);
- 19 заповідних урочищ (2600 га);
- 1 парк-пам'ятка садово-паркового мистецтва загальнодержавного значення (площа 50 га);
- 2 парки-пам'ятки садово-паркового мистецтва (площа 33 га).

Категорії природно-заповідних територій та об'єктів ПЗФ відсутні в області:

- біосферні заповідники;
- ботанічні сади;
- зоологічні сади;
- дендрологічні парки.

Ступінь заповідності об'єктів та територій природно-заповідного фонду Луганської області в розрізі адміністративних районів наведений в таблиці 2.3. [21].

Таблиця 2.3

**Ступінь заповідності об'єктів та територій природно-заповідного фонду  
Луганської області в розрізі адміністративних районів**

Назва адміністративного району	Площа адміністративного району (тис.га)	Загальна площа заповідних об'єктів в районі (га)	«Показник заповідності» району (%)
Алчевський	201,6	4032	2

## Продовження таблиці 2.3

Довжанський	214,5	2252,2	1,05
Луганський	218,4	8299,2	3,8
Ровеньківський	208,3	3849,8	1,9
Сватівський	534,6	12957,4	2,5
Старобільський	696	37928,4	5,5
Сєверодонецький	278,8	13349,9	4,8
Щастинський	339,7	9705,7	2,9
Всього	2691,9	92374,6	3,05625

Виходячи з даних таблиці 2.2 показник заповідності по території Луганської області варіюється у своїх значеннях від 1,05 % до 5,5 %. При цьому найбільшим показником характеризується Старобільський район Луганської області – 5,5%, а найменшим 1,05 % - Довжанський район.

На рис. 2.2. наведена карта розподілу природно-заповідних об'єктів у Тернопільській області за ступенем заповідності.



Рис. 2.2. Розподіл природно-заповідних об'єктів у Луганській області за ступенем заповідності

В географічному розташуванні всі адміністративні райони Луганської області характеризуються показником заповідності менше 5 %, окрім Старобільського району з показником 5,5 %, який розташований на півночі області.

## 2.2. Індeksi інсуляризованості ПЗФ адміністративних районів областей

### 2.2.1. Індeksi інсуляризованості ПЗФ Тернопільської області

Індeksi інсуляризованості Тернопільської області за адміністративними районами наведено в таблиці 2.4.

Таблиця 2.4

#### Індeksi інсуляризованості Тернопільської області за адміністративними районами

Назва адміністративного району	Загальна площа заповідних об'єктів в районі (га), <b>S</b>	Площа відносно нестійких ПЗО, <b>S1</b>	<b>Im</b>	Загальна кількість заповідних об'єктів в районі (шт), <b>N</b>	Кількість відносно нестійких ПЗО, <b>N1</b>	<b>In</b>	Індекс інсуляризованості, <b>I</b>
Бережанський	3833,8	258,74	0,06	42	38	0,9	0,48
Борщівський	19617	302,67	0,01	92	85	0,9	0,45
Бучацький	9303,2	132,46	0,01	42	37	0,8	0,4
Гусятинський	14443,5	54,68	0,003	27	23	0,8	0,4
Заліщицький	18331,2	216,73	0,01	63	56	0,8	0,4
Збаразький	4519,5	431,86	0,09	35	32	0,9	0,4
Зборівський	4584,8	74,3	0,01	29	27	0,9	0,4
Козівський	1461,5	20,72	0,01	17	13	0,7	0,3

## Продовження таблиці 2.4

Кременецький	25970	126,51	0,004	30	20	0,6	0,3
Лановецький	2986,6	110,12	0,03	20	18	0,9	0,4
Монастирський	8670,3	143,52	0,01	30	26	0,8	0,4
Підволочиськи	3599,3	139,28	0,03	25	21	0,8	0,4
Підгаєцький	1324,9	132,95	0,1	18	15	0,8	0,4
Теребовлянський	1356	196,44	0,1	33	30	0,9	0,5
Тернопільський	933,5	239,6	0,2	34	29	0,8	0,5
Чортківський	7442,4	105,1	0,01	33	28	0,8	0,4
Шумський	11924	237,68	0,01	37	27	0,7	0,3

Індекси інсуляризованості Тернопільської області в розрізі нового адміністративного устрою наведені в таблиці 2.5.

Таблиця 2.5

**Індекси інсуляризованості Тернопільської області за  
адміністративними районами**

Назва адміністративного району	Загальна площа заповідних об'єктів в районі (га), <b>S</b>	Площа відносно нестійких ПЗО, <b>S1</b>	<b>Im</b>	Загальна кількість заповідних об'єктів в районі	Кількість відносно нестійких ПЗО, <b>N1</b>	<b>In</b>	Індекс інсуляризованості, <b>I</b>
Кременецький	45400,1	906,17	0,035	122	97	0,8	0,35
Тернопільський	17093,8	1062,03	0,073	198	173	0,8	0,43
Чортківський	77807,6	955,16	0,009	287	255	0,8	0,41

Виходячи з даних таблиці 2.5 для Тернопільської області є характерними показники інсуляризованості в межах 0,35-0,43. При цьому найбільшими значеннями характеризується Тернопільський район із значенням 0,43, а найменшим із значенням 0,35 характеризується Кременецький адміністративний район.

## 2.2.2. Індеси інсуляризованості ПЗФ Луганської області

Індеси інсуляризованості Луганської області за адміністративними районами наведено в таблиці 2.6.

Таблиця 2.6

**Індеси інсуляризованості Луганської області за адміністративними районами**

Назва адміністративного району	Загальна площа заповідних об'єктів в районі (га), <b>S</b>	Площа відносно нестійких ПЗО, <b>S1</b>	<b>Im</b>	Загальна кількість заповідних об'єктів в районі (шт), <b>N</b>	Кількість відносно нестійких ПЗО, <b>N1</b>	<b>In</b>	Індекс інсуляризованості, <b>I</b>
Алчевський	4032	72,3	0,01	15	10	0,6	0,305
Довжанський	2252,2	41	0,01	12	3	0,2	0,105
Луганський	8299,2	36	0,004	22	8	0,3	0,152
Ровеньський	3849,8	144	0,03	21	9	0,4	0,215
Сватівський	12957,4	178,4	0,01	28	17	0,6	0,305
Старобільський	37928,4	188,6	0,004	52	18	0,3	0,152
Сєверодонецький	13349,9	108,1	0,008	26	15	0,5	0,254
Щастинський	9705,7	44,4	0,004	28	5	0,1	0,052

Як можна бачити з таблиці 2.6 для адміністративних районів Луганської області характерні показники інсуляризованості з межах значень від 0,052 до 0,305. При цьому найбільше значення 0,305 характерне для Алчевського та Сватівського районів, а найменше 0,052 характерне для Щастинського адміністративного району Луганської області.

### 2.3. Порівняльна оцінка об'єктів ПЗФ Тернопільської та Луганської областей за відповідністю норм зонування

Для проведення загального порівняльного аналізу було проведено порівняння площі об'єктів та територій природно-заповідного фонду вищого рангу Тернопільської та Луганської областей, який наведений на рис. 2.3.

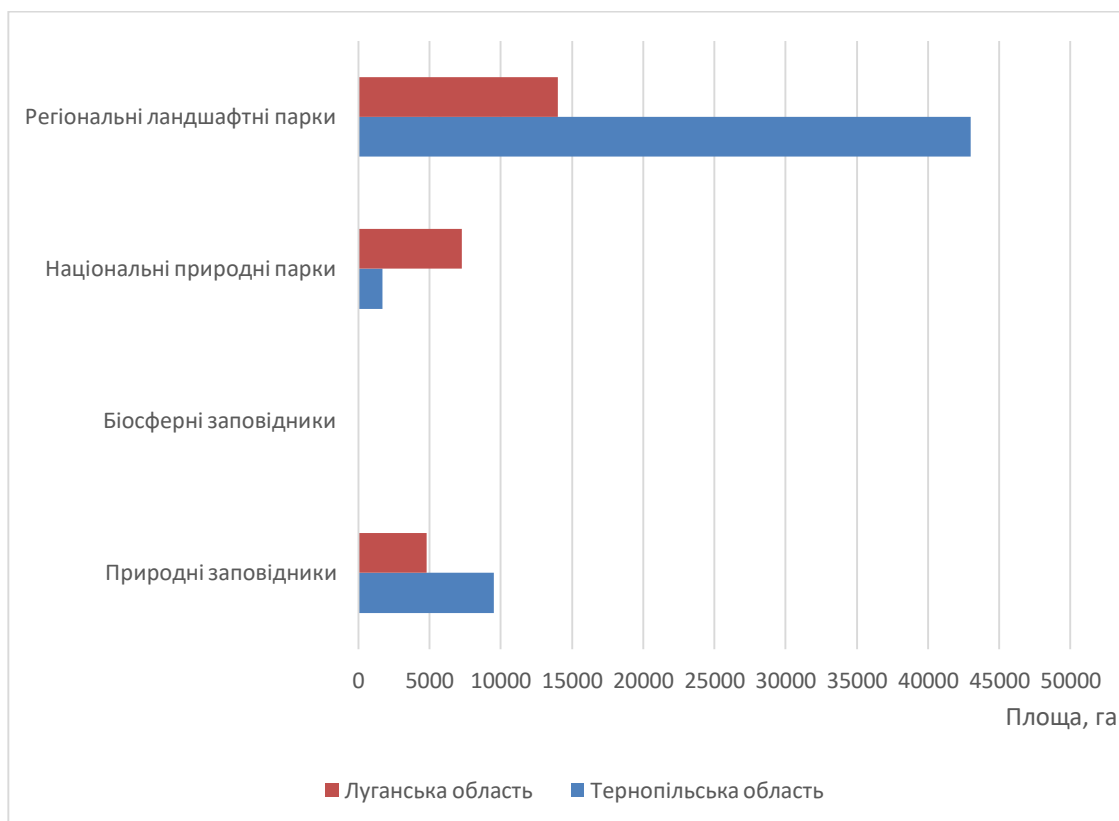


Рис. 2.3. Порівняльний аналіз площі категорій вищого рангу

Як можна бачити з рисунку 2.3 площа територій вищого рангу є більшою для Тернопільської області, окрім територій національних природних парків, які для Тернопільської та Луганської областей складають 1681,48 га та 4815,52 га відповідно.

Оскільки природні заповідники, біосферні заповідники, національні природні парки та регіональні ландшафтні парки складають основу екологічної мережі будь-якого регіону, проведемо більш детальний аналіз національних природних парків та регіональних ландшафтних парків для обох

областей та зведемо отримані дані в таблицю 2.7.

Таблиця 2.7

**Порівняльна оцінка об'єктів ПЗФ Тернопільської та Луганської областей за відповідністю норм зонування**

НПП або РЛП		Площа	Заповід на зона-20 %		Регульованої рекреації-		Стаціонарної рекреації-		Господарська зона 15-35%	
		га	км <sup>2</sup> або га	%	км <sup>2</sup> або га	%	км <sup>2</sup> або га	%	км <sup>2</sup> або га	%
“Кременецькі гори” НПП	норма	X								
	реальність	695 1,2								
“Дністровський каньйон” НПП	норма	X								
	реальність	117 78,2 7								
“Дністровський каньйон” РЛП	норма	X								
	реальність	420 84								
“Зарваницький” РЛП	норма	X	X	X	100,9	35	28,5	10	57,7	20
	реальність	288, 5	X	X	234,4	81, 2	11,8	4,1	42,3	14, 7
“Загребелля” РЛП	норма	X	126	20	220,5	35	63	10	126	20
	реальність	630	65,5	10, 4	409,5	65	25,5	4,1	19,2	3,1
"Біловодський" РЛП	норма	X								
	реальність	140 11								
“Кремінські ліси” НПП	норма	X								
	реальність	726 9								

На рис. 2.4 наведено карту функціонального зонування території

## національного природного парку «Кременецькі гори»

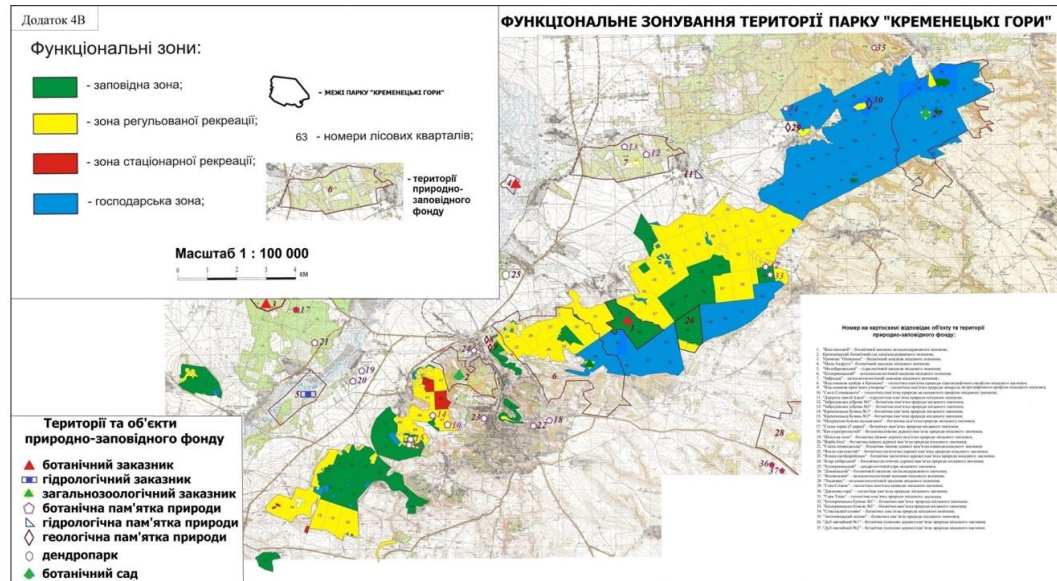


Рис. 2.4 Функціональне зонування території парку "Кременецькі гори" [22]

На рис 2.5. наведено карту функціонального зонування території національного природного парку «Зарваницький».

Виходячи з даних наведених на рисунку 2.4 заповідна зона складає чверть площі парку, зона регульованої рекреації та господарська зони є рівними між собою та складають по 30 % від загальної площі парку. Решта території припадає на зону стаціонарної рекреації.

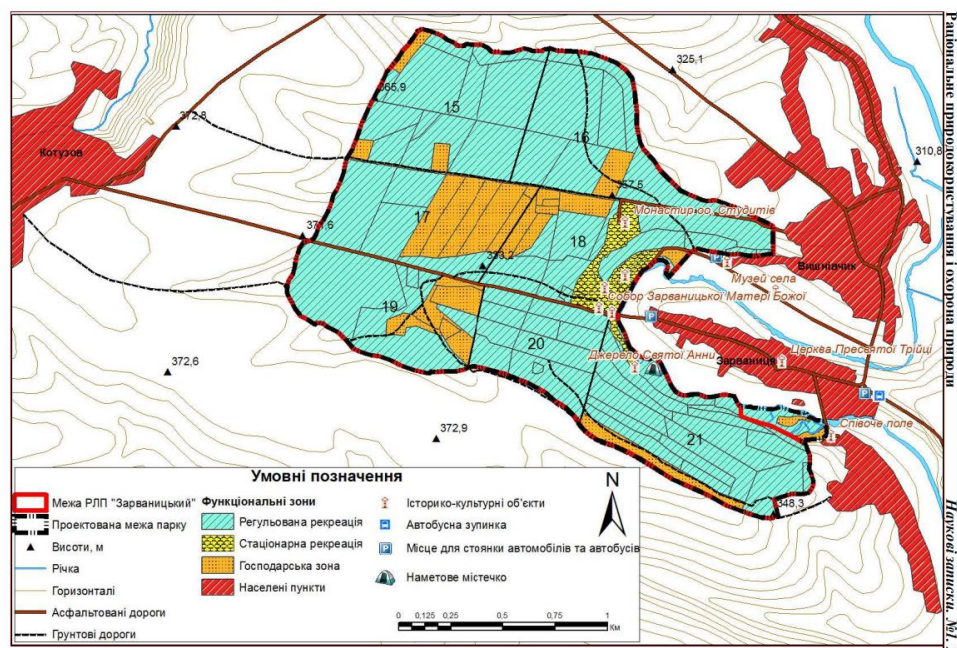


Рис. 2.5 Функціональне зонування території парку «Зарваницький»

Виходячи з даних наведених на рисунку 2.5 заповідна зона на території парку відсутня, більшу частину парку складають зона регульованої рекреації та господарська зони. Решта території припадає на зону стаціонарної рекреації.

Загалом в ході порівняльного аналізу природно-заповідного фонду Тернопільської та Луганської областей можна стверджувати, що середній ступінь заповідності для областей складає 8,7 % та 3,06 % відповідно, а індекс інсуляризованості складає 0,4 та 0,25 відповідно.

В цілому стан природно-заповідного фонду Тернопільської області можна оцінити кращим за своїм рівнем відносно Луганської області, але за своїми показниками є необхідним вжиття заходів для покращення існуючого та розширення загальної площі природно-заповідного фонду областей, оскільки згідно Закону України «Про Основні засади (стратегію) державної екологічної політики України на період до 2030 року» [23] площа природно-заповідного фонду мала б становити у 2020 році 10,4 %.

Для розробки рекомендацій по вдосконаленню природно-заповідного фонду досліджуваних областей проведемо SWOT-аналіз кожної з них.

В таблиці 2.8 наведено SWOT-аналіз природно-заповідного фонду Тернопільської області.

Таблиця 2.8

### SWOT-аналіз природно-заповідного фонду Тернопільської області

Strengths (Сильні сторони)	Weaknesses (Слабкі сторони)
Відносно збережені ландшафти території Тернопільської області внаслідок невисокого рівня господарської засвоєності. Відсоток природоохоронних територій у Тернопільській області є відносно високим порівняно з	Частка природоохоронних територій є відносно низькою порівняно з європейськими вимогами, а існуюча мережа природно-заповідних територій потребує розширення.

<p>іншими адміністративними областями (8,7% у Тернопільській області станом на 2020 рік, 6,77% в Україні в цілому).</p> <p>Наявність унікальних природно-заповідних територій.</p> <p>Наявність природно-заповідних територій, що входять до складу транскордонних природно-заповідних територій.</p>	<p>Частка природних заповідників та природоохоронних територій є низькою.</p> <p>Неузгодженість проектів створення екомережі на національному та регіональному рівнях та відсутність проектів створення екомережі в регіоні.</p> <p>Недостатнє використання іноземного досвіду (переважно досвіду та вимог ЄС).</p> <p>Незадовільний стан збереження та впорядкування існуючих природоохоронних територій.</p>
<p>Opportunities (Можливості)</p>	<p>Threats (Загрози)</p>
<p>Можливості для надання екосистемних послуг та розвитку природоохоронних технологій</p> <p>Залучення наукового потенціалу до вирішення проблем розбудови екомережі на національному, регіональному та місцевому рівнях, виявлення перспективних природних територій для подальшого збереження та охорони біологічного та ландшафтного різноманіття, їх дослідження, створення нових об'єктів природно-заповідного фонду та підготовка</p>	<p>Недостатнє фінансове забезпечення реалізації окремих природоохоронних заходів, передбачених Стратегією розвитку Тернопільської області до 2027 року [24], регіональними та національними програмами у сфері охорони природи та міжнародними зобов'язаннями України.</p> <p>Відсутня зацікавленість громади у створенні нових або розширенні існуючих природно-заповідних територій через переконання, що подальше використання місцевих</p>

<p>наукового обґрунтування для їх включення до екомережі</p> <p>Використання досвіду інноваційних регіональних проектів і програм, що реалізуються в Україні, та залучення міжнародної фінансової підтримки і досвіду для реалізації природоохоронних заходів.</p>	<p>природних ресурсів є неможливим або проблематичним.</p> <p>Рекреаційні втрати через інтенсивне використання заповідних територій для рекреації та туризму Деградація екосистемних послуг.</p>
--	--

В таблиці 2.9 наведено проведений SWOT-аналіз природно-заповідного фонду Луганської області.

Таблиця 2.9

**SWOT-аналіз природно-заповідного фонду Тернопільської області**

Strengths (Сильні сторони)	Weaknesses (Слабкі сторони)
Наявність унікальних природних та природно-заповідних об'єктів	<p>Відносно низький ступінь заповідності території області в порівнянні з європейськими вимогами, необхідність розширення існуючої природно-заповідної мережі</p> <p>Низька частка об'єктів та територій ПЗФ, винесених в натуру, висока вартість даних робіт</p> <p>Неузгодженість проектів формування екологічної мережі національного і регіонального рівнів, відсутність проектів локальної екологічної мережі в межах області</p> <p>Недостатнє використання закордонного досвіду (перш за все досвіду та вимог Європейського Союзу)</p> <p>Поганий стан збереження та благоустрою існуючих об'єктів ПЗФ</p> <p>Глобальний вплив військових дій на природні екологічні системи</p>
Opportunities (Можливості)	Threats (Загрози)
Залучення наукового потенціалу до вирішення проблем розвитку	Недостатність фінансового забезпечення для виконання

<p>екомережі на національному, регіональному і локальному рівнях, виявлення природних територій, перспективних для наступного заповідання та збереження біотичного та ландшафтного різноманіття, їхнього обстеження та підготовка наукових обґрунтувань про створення нових об'єктів природно-заповідного фонду та їхнього включення до екологічної мережі</p>	<p>окремих природоохоронних заходів, передбачених Стратегією розвитку Луганської області до 2027 р., регіональних, державних програм у галузі охорони природи та міжнародних зобов'язань України</p> <p>Незацікавленість місцевих громад у створенні нових та розширенні існуючих природно-заповідних об'єктів у зв'язку з переконанням про неможливість або проблемність послідуєчого використання природних ресурсів території</p> <p>Рекреаційна регресія у наслідок інтенсивного використання об'єктів ПЗФ в цілях рекреації та туризму</p> <p>Деградація екосистемних послуг</p> <p>Масова та глобальна деградація природних ландшафтів внаслідок військової агресії</p>
--	---

Виходячи з проведеного аналізу можна запропонувати заходи щодо розвитку природно-заповідного фонду досліджуваних областей.

### РОЗДІЛ 3. РЕКОМЕНДАЦІЇ ПО ВДОСКОНАЛЕННЮ ПЗФ КОЖНОЇ ОБЛАСТІ

Виходячи з проведеного SWOT-аналізу можна сформулювати загальні пропозиції щодо розвитку природно-заповідного фонду досліджуваних областей на основі розвитку їхніх можливостей:

1. Запровадити практику надання екосистемних послуг та послуг з розробки технологій захисту навколишнього середовища фахівцями відповідних категорій природно-заповідного фонду, проводити інформування про дані послуги для зацікавлених осіб (як фізичних, так і юридичних).

2. Залучати науковий потенціал до вирішення проблем розвитку екомережі на національному, регіональному і локальному рівнях, виявлення природних територій, перспективних для наступного заповідання та збереження біотичного та ландшафтного різноманіття, їхнього обстеження та підготовка наукових обґрунтувань про створення нових об'єктів природно-заповідного фонду та їхнього включення до екологічної мережі

4. Залучати міжнародної фінансової допомоги і досвіду для виконання заходів охорони природи, використання досвіду регіональних новітніх проектів та програм, які реалізовувались в Україні

5. Зберігати та відновлювати природних екосистем: Потрібно провести оцінку стану природних екосистем в області та визначте найважливіші природні об'єкти. Зосередити увагу на їх збереженні та відновленні шляхом прийняття ефективних заходів з охорони, регулювання та відновлення біорізноманіття.

6. Розробити довгострокову стратегію управління ПЗФ Тернопільської та Луганської областей, включаючи конкретні цілі, завдання та заходи. Залучити всі зацікавлені сторони, такі як місцеві громади, наукові установи та громадські організації, до процесу розробки та впровадження стратегії.

7. Посилити контроль та нагляд: Забезпечити ефективний контроль та нагляд за природно-заповідними територіями. Постійно вдосконалювати

механізми моніторингу та звітності, щоб виявляти порушення та незаконну діяльність. Забезпечити ефективну співпрацю з правоохоронними органами та іншими відповідними інституціями для притягнення до відповідальності осіб, які порушують природоохоронні закони.

8. Підвищувати обізнаності громадськості: Розпочати кампанію зі свідомого сприйняття та підтримки природоохоронної діяльності. Залучити громадські організації, школи та місцеві громади до заходів, спрямованих на підвищення обізнаності про важливість збереження природи та залучення до активної участі у її охороні.

## ВИСНОВКИ

Одним з найважливіших напрямів охорони навколишнього природного середовища є забезпечення збалансованої та сталої політики у сферах природно-заповідної справи, збереження ландшафтного та біорізноманіття, функціонування та відновлення природно-заповідного фонду, інших територій та об'єктів природно-заповідного фонду, створення на їх основі національної екологічної мережі.

1. В ході проведення дослідження було проаналізовано історію розвитку природно-заповідного фонду досліджуваних областей, яка показала збільшення площ ПЗФ та їхньої загальної кількості, з 416 до 643 для Тернопільської області, та з 83 до 203 для Луганської області.

2. Оцінка сучасного стану природно-заповідного фонду показала, що не дивлячись на загальну позитивну динаміку в зміні кількості та збільшенні площ територій та об'єктів ПЗФ досліджуваних областей за показниками своєї заповідності та індексу інсуляризованості вони все ще не досягають значень, запланованих в стратегіях їхнього розвитку.

3. Загалом в ході порівняльного аналізу природно-заповідного фонду Тернопільської та Луганської областей можна стверджувати, що середній ступінь заповідності для областей складає 8,9 % та 3,06 % відповідно, а індекс інсуляризованості складає 0,4 та 0,25 відповідно.

4. В цілому стан природно-заповідного фонду Тернопільської області можна оцінити кращим за своїм рівнем відносно Луганської області, але за своїми показниками є необхідним вжиття заходів для покращення існуючого та розширення загальної площі природно-заповідного фонду областей.

## СПИСОК ВИКОРИСТАНИХ ДЖЕРЕЛ

1. Про охорону навколишнього природного середовища: Закон України від 25.06.1991. № 1264-ХІІ. Відомості Верховної Ради України. 1991, № 41, ст. 546.
2. Про природно-заповідний фонд: Закон України від 16.06.1992. № 2457-ХІІ. Відомості Верховної Ради України. 1992, № 34, ст. 502.
3. Майорова О. Ю., Юркевич Н. М., Прокоп'як М. З. Природно-заповідний фонд Тернопільської області: стан, проблеми та шляхи їх вирішення. *Наукові записки Тернопільського національного педагогічного університету ім. Володимира Гнатюка. Серія: Біологія.* 2020. № 2–3 (79). С. 73–76. DOI: <https://doi.org/10.25128/2078-2357.20.1-2.10>.
4. Природно-заповідний фонд Луганської області // О.А. Арапов, Т.В. Сова, В.Б. Фереш, О.Ю. Іванченко. Довідник. 2-е вид., доп. і перероб. Луганськ: ВА «ЛЮД», 2008. 168 с.
5. Томахін М., Канцурак В., Іваненко І., Колмаз Ю., Фишко Н., Сторожук А. Формування екологічної мережі та розвиток природно-заповідної справи в Україні. *Землепорядний вісник.* 2012. № 3. С. 23–29.
6. Богославська А. В. Розвиток природно-заповідного фонду України. *Збірник наукових праць Черкаського державного технологічного університету. Серія: Економічні науки.* 2015. Вип. 1(40). С. 90–97. DOI: <https://doi.org/10.24025/2306-4420.1.40.2015.84447>.
7. Царик П. Л., Царик Л. П. Історія розвитку та динаміка структури природно-заповідного фонду Тернопільської області. *Наукові записки Тернопільського національного педагогічного університету ім. Володимира Гнатюка. Серія Географія.* Тернопіль, 1999. № 2. С. 15–19.
8. Чайковський М. П. Природно-заповідний фонд області (фактори негативного впливу на біорізноманіття; структура, біодинаміка розвитку). *Екологічна ситуація в Тернопільській області, її аналіз та перспектива вирішення:* Матер. наук. конф. Тернопіль, 1994. С. 72–77.
9. Царик Л., Царик П. До проблеми регулювання рекреаційних навантажень еколого-освітніх стежок установ природно-заповідного фонду.

*Наукові записки Тернопільського національного педагогічного університету імені Володимира Гнатюка. Серія : Географія.* Тернопіль, 2019. № 2. С. 163–172.

10. Biodiversity strategy for 2030. *An official website of the European Union.* URL: [https://ec.europa.eu/environment/strategy/biodiversity-strategy-2030\\_en](https://ec.europa.eu/environment/strategy/biodiversity-strategy-2030_en) (дата звернення 03.03.2024).

11. Карпюк З. К. Природний заповідний фонд Волинської області : альбом-каталог / З. К. Карпюк, В. О. Фесюк, О. В. Антипюк. К. : ТОВ «ОК–Поліграф». 2018. 136 с.

12. *Природно-заповідний фонд України.* URL: <https://pzf.land.kiev.ua/pzf-spisok.html> (дата звернення: 03.03.2024).

13. Звіт про стан виконання у 2023 році Національного плану дій з охорони навколишнього природного середовища на період до 2025 року, затвердженого розпорядженням Кабінету Міністрів України від 21 квітня 2021 р. № 443. URL: <https://mepr.gov.ua/wp-content/uploads/2024/03/Rozmishhennya-Zvit-ro-vykonannu-NPD-za-2023.pdf> (дата звернення 02.03.2024).

14. Царик Л. П., Бакало О. Д., Царик Н. Л. Щодо тенденцій і проблем розвитку заповідної справи в Україні. *Наукові записки Тернопільського національного педагогічного університету імені Володимира Гнатюка. Серія : Географія.* 2014. № 2. С. 184-189.

15. Характеристика ефективності функціонування природно-заповідного фонду Володимирецького району. *Міжнародна науково-практична Інтернет-конференція «СУСПІЛЬНО-ГЕОГРАФІЧНІ ЧИННИКИ РОЗВИТКУ РЕГІОНІВ».* URL: <https://konfgeolutsk.wordpress.com/2017/04/05/характеристика-ефективності-функціо/> (дата звернення 05.03.2024).

16. Природно-заповідний фонд Волинської області: освітній аспект: матеріали обласної науково-практичної конференції (10 жовтня 2019 р., м. Луцьк) / упоряд.: Н. В. Григор'єва, Мацюк Л. М. Луцьк: Волинський ІППО, 2019. 282 с.

17. Царик, Л., Кузик, І., Царик, П. Сучасний стан та перспективи розвитку природно-заповідного фонду Кременецького району Тернопільської області. *Scientific Collection «InterConf»*, 2023. Вип. (148), 306–313.

18. Tsaryk L., Yankovs'ka L., Tsaryk P., Novyts'ka S., Kuzyk I. Geocological problems of decentralization (on Ternopol region materials). *Journal of Geology, Geography and Geoecology*, 2020. Vol. 29 (1), p. 196-205. DOI: <https://doi.org/10.15421/112018>.

19. Мережа природно-заповідного фонду. *Офіційний сайт Управління екології та природних ресурсів Тернопільської ОДА*. URL: <https://ecology.te.gov.ua/prirodno-zapovidnij-fond/merezha-pzf/#l-merezha-pzf> (дата звернення 02.03.2024).

20. Екологічний паспорт регіону: Тернопільська область. 18 берез. 2022 р. URL: <https://ecology.te.gov.ua/media/uploads/екопаспорт2021.pdf> (дата звернення: 12.03.2024).

21. Інформаційно-аналітичні матеріали Міністерства захисту довкілля та природних ресурсів України. URL: <https://wownature.in.ua/wp-content/uploads/2021/05/Dovidka-PZF-2020-V3.0-.pdf> (дата звернення: 07.04.2024).

22. Шевченко Р. Ю. Кременецькі гори : серія інженерно-екологічних та туристичко-краєзнавчих карт. К. : ПНВП «Київтуркартографія», 2017. 14 с.

23. Про Основні засади (стратегію) державної екологічної політики України на період до 2030: Закон України від 28.02.2019 р. № 2697-VIII. Відомості Верховної Ради України. 2019, №16, ст.70. URL: <https://zakon.rada.gov.ua/laws/show/2697-19>.

24. Стратегія розвитку Тернопільської області на 2021-2027 роки та план заходів з її реалізації. URL: <https://oda.te.gov.ua/storage/app/sites/26/економіка/strategia-oblasti-na-2021-2027-roku.pdf> (дата звернення 13.03.2024).

25. Стратегія розвитку Луганської області на 2021-2027 роки URL: [https://loga.gov.ua/sites/default/files/collections/strategiya\\_lugansk\\_2027\\_last.pdf](https://loga.gov.ua/sites/default/files/collections/strategiya_lugansk_2027_last.pdf) (дата звернення 13.03.2024).