

МІНІСТЕРСТВО ОСВІТИ І НАУКИ УКРАЇНИ
ХАРКІВСЬКИЙ НАЦІОНАЛЬНИЙ УНІВЕРСИТЕТ
імені В.Н. КАРАЗІНА

Факультет геології, географії, рекреації і туризму

Кафедра фізичної географії та картографії

До захисту допустити
Зав. кафедри _____ доцент *Анатолій БАЙНАЗАРОВ*
« _____ » _____ 2025 р.

**ОСОБЛИВОСТІ ПРИРОДИ М. ЧЕРНІВЦІ
ЯК УМОВИ РЕКРЕАЦІЙНОЇ ТА ЕКСКУРСІЙНОЇ ДІЯЛЬНОСТІ
КВАЛІФІКАЦІЙНА РОБОТА БАКАЛАВРА**

Виконав: студентка 4-го курсу д.ф.н,
групи ГР- 41
спеціальність: 106 Географія
освітня програма: Географія рекреації та туризму
ЧУВАКОРЗІНА Владислава Валеріївна
Науковий керівник:
професор, д.пед.н. Сергій КУЛІШ

Кваліфікаційна робота захищена з оцінкою

Голова ЕК *Тарас ПОГРЕБСЬКИЙ*

Секретар ЕК *Олена ПЕДЬ*
« _____ » _____ 2025 р.

Харків – 2025

ЗМІСТ

	стор.
ВСТУП.....	3
РОЗДІЛ 1. МІСЬКА РЕКРЕАЦІЙНА ТА ЕКСКУРСІЙНА ДІЯЛЬНІСТЬ ЯК ОБ’ЄКТ ДОСЛІДЖЕННЯ.....	6
1.1. Поняття рекреаційної та екскурсійної діяльності.....	6
1.2. Місто як осередок рекреаційної та екскурсійної діяльності.....	10
1.3. Ресурси розвитку міської рекреаційної та екскурсійної діяльності. Рекреаційне природокористування.....	13
1.4. Світовий та національний досвід залучення природної складової міста до рекреаційної та екскурсійної діяльності...	21
РОЗДІЛ 2. ПРИРОДНІ УМОВИ І РЕСУРСИ м. ЧЕРНІВЦІ ЯК ПРЕДМЕТ ДОСЛІДЖЕННЯ.....	26
2.1. Загальна характеристика Чернівецької області та м. Чернівці як рекреаційно-екскурсійного центру.....	26
2.2. Природні умови розвитку рекреаційної та екскурсійної діяльності.....	27
2.3. Природні ресурси розвитку рекреаційної та екскурсійної діяльності у м. Чернівці.....	35
РОЗДІЛ 3. СУЧАСНИЙ СТАН ТА ПЕРСПЕКТИВИ РОЗВИТКУ РЕКРЕАЦІЙНОЇ ТА ЕКСКУРСІЙНОЇ ДІЯЛЬНОСТІ НА ОСНОВІ ПРИРОДНИХ ОСОБЛИВОСТЕЙ м. ЧЕРНІВЦІ.....	48
3.1. Сучасний стан рекреаційної та екскурсійної діяльності на основі природних особливостей м. Чернівці.....	48
3.2. Перспективи організації міського рекреаційного простору м. Чернівці на кластерному підході	52
3.3. Екскурсійний маршрут та програма рекреаційного дозвілля...	58
ВИСНОВКИ.....	61
СПИСОК ВИКОРИСТАНИХ ДЖЕРЕЛ.....	63

ВСТУП

Актуальність теми. Якісне дозвілля містян, орієнтоване на відновлення психофізіологічних сил у межах щоденного і тижневого циклів рекреаційної діяльності, в сучасних урбанізаційних умовах є однією з актуальних тематик сучасних досліджень міст, зокрема України. У світовому науковому просторі вже більше ніж пів століття йде мова про розвиток такого міста, в якому оптимально поєднуються житлові простори з ділянками парків і лугопарків з метою створення середовища, сприятливого для життя і відпочинку людини. Це неможливо реалізувати без урахування природних особливостей території, зокрема природи безпосередньо міського простору. У наукових публікаціях щодо використання урбопростору з рекреаційною метою увага приділялася виключно курортним містам, а для міст іншого функціонального призначення серед видів дозвіллевої діяльності увага зосереджена виключно на екскурсійній діяльності. Іншим питанням, яке не знайшло ще достатнього відображення, є питання комплексного аналізу з наступною оцінкою рекреаційного потенціалу міського простору.

Чернівецька область є одним із туристичних осередків України, яка славиться наданням туристичних послуг на основі природних та культурних ресурсів. Але, коли мова заходить про саме місто Чернівці – центр Чернівецької області, то одразу всі пошукові запити зводяться нанівець, пропонуючи відвідати кілька найбільш відомих історико-культурних об'єктів як-то Резиденція митрополитів Буковини та Далмації, Свято-Духівський кафедральний собор, міська ратуша. Приємним виключенням є використання об'єктів, у яких поєднуються природні особливості міста та культурна діяльність мистецьких осередків. Але більша частина особливостей природи Чернівців знаходиться поза увагою науковців. У кращому випадку зазначається про Чернівці як зону замиської рекреації, транспортний вузол і початок замиських екскурсій.

У науковому просторі представлені результати досліджень з близької тематики на прикладі великих міст – Києва [25], Львова [7; 17], Рівного [39]. У роботах визначено нормативи озеленених територій, забезпеченість ними населення, проблеми їх використання та перспективи створення міських рекреаційних зон. Дослідження такої тематики для м. Чернівці проводиться вперше.

Мета кваліфікаційної роботи бакалавра – аналіз особливостей природи м. Чернівці, зокрема просторо-якісних, з точки зору рекреаційної та екскурсійної діяльності щоденного і тижневого циклів.

Серед виділених **завдань дослідження** зазначимо:

- 1) визначення характерних рис і особливостей екскурсійної та рекреаційної діяльності у межах міст;
- 2) вивчення закордонного і вітчизняного досвіду організації міського екскурсійно-рекреаційного дозвілля на основі природних умов і ресурсів;
- 3) аналіз і узагальнення інформації про екскурсійні та рекреаційні можливості м. Чернівці в контексті природних особливостей території;
- 4) типізація міських рекреаційних просторів м. Чернівці на основі природних та природно-антропогенних об'єктів та територій, розробка дозвіллевих пропозицій для чернівчан на основі природних особливостей міста.

Об'єктом дослідження є м. Чернівці як центр екскурсійно-рекреаційного дозвілля у межах щоденного та тижневого циклів рекреаційної діяльності.

Предметом дослідження є природні умови і ресурси м. Чернівці як основи для розвитку екскурсійної та рекреаційної діяльності.

З метою реалізації поставлених завдань бути використані загальнонаукові (синтез, аналіз, опис, узагальнення тощо) та спеціальні **методи**. Серед останніх – картографічний (для відображення кластерів-рекреаційних просторів міста, зсувів, маршруту), інформаційно-цифровий (використання сучасних інформаційних технологій для відображення

результатів дослідження), класифікації (визначення місця міської рекреаційної діяльності у загальній системі), польовий (для знайомства з територією дослідження), моделювання (з метою визначення рекреаційних просторів у межах Чернівців).

Теоретичну основу роботи склали наукові праці переважно українських науковців. Так, щодо загальних понять рекреаційної та екскурсійної діяльності спиралися на праці Бейдика О. О., Поколодної М. М., Фоменка Н. В., Величка В. В. Основою для розуміння рекреаційного природокористування у межах міста виступили публікації Бавровської Н. М., Бондаря О. І., Бутенка Є. В., Дугчак С. В., Купач Т. Г., Кучерявого В. П., Мещерякова О. М., Ящук В. І. Краєзнавчу основу становили публікації Жупанського Я. І., Кожуріної М. С., Меркулова П. М. та низки інформаційних вебсайтів.

Робота складається із вступу, трьох розділів, висновків, списку використаних джерел (58 найменувань), додатку. Кваліфікаційна робота викладена на 69 сторінках основного тексту, включає 3 таблиці, 48 ілюстрацій.

РОЗДІЛ 1

МІСЬКА РЕКРЕАЦІЙНА ТА ЕКСКУРСІЙНА ДІЯЛЬНІСТЬ ЯК ОБ'ЄКТ ДОСЛІДЖЕННЯ

1.1. Поняття рекреаційної та екскурсійної діяльності

Рекреаційна та екскурсійна діяльність є важливою галуззю місцевого і національного бюджету. Рекреаційна та екскурсійна діяльність є вагомим ланкою третинного сектору економіки з відповідним потужним працересурсним потенціалом. Рекреаційна та екскурсійна діяльність сприяють відновленню психофізіологічних сил людини, що покращує її самопочуття і здоров'я. І нарешті, рекреаційна та екскурсійна діяльність є об'єктом широкого поля наукових досліджень, зокрема географічних.

Рекреаційну і екскурсійну діяльність розглядають в різних об'єктних колах: окремо одну від одної, у підпорядкуванні до рекреації як узагальнювального терміну, у поєднанні з туристичною діяльністю. Беручи до уваги тематику кваліфікаційної роботи, у межах якої ми розглядаємо рекреаційну та екскурсійну діяльність як рівноправні складові індустрії дозвілля, то розглянемо поняття рекреація і місце в ній міської рекреації і поняття екскурсійної діяльності, яка найчастіше традиційно відбувається у міському середовищі, окремо.

Виконавши теоретичне дослідження за темою роботи, прийшли до висновку, що дійсно рекреаційна та екскурсійна діяльність є різними поняттями за об'єктно-ресурсною базою (хоча можуть водночас використовувати ті чи інші об'єкти і території, але з різною метою), рівнем сприйняття, ключовими цілями, але разом сприяють єдиній меті – організації дозвілля людини, зокрема містян (рис. 1.1, кольором позначені різні ланки здійсненого порівняння).

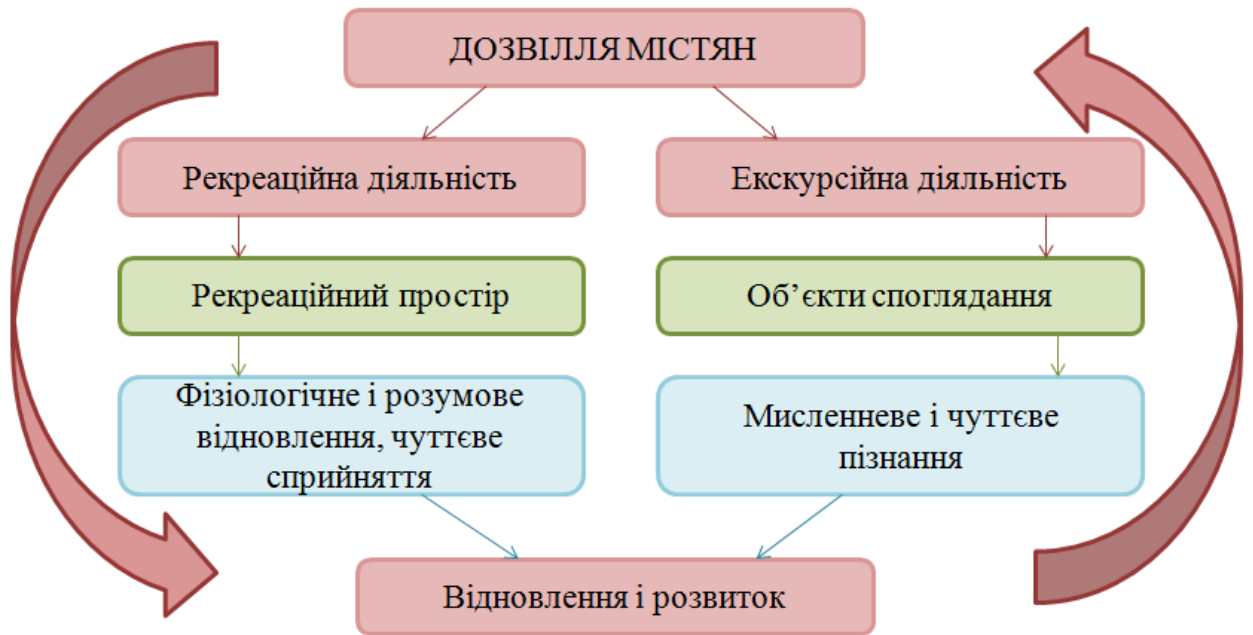


Рис. 1.1. Рекреаційна та екскурсійна діяльність як види дозвілля містян (розроблено і укладено автором)

Рекреаційна діяльність визначається як різновиди діяльності людини обов'язково у вільний час задля відновлення емоційних і фізичних сил, що характеризуються самоцінністю процесу [5].

Психофізіологічні потреби людини визначають наявність і специфіку циклів рекреаційної діяльності залежно від частоти повторюваності і часу, який відводиться на відпочинок. Це зумовлює просторові і часові аспекти розвитку рекреації щоденного, тижневого, річного, життєвого циклів рекреаційної діяльності. Розглядаючи міські рекреаційні простори, в основі функціонування яких лежать місцеві природні особливості території, відсутній сенс розгляду життєвого (визначається унікальністю подієвих активностей у житті індивіда) і річного (визначається зміною ритму і образу життя протягом відпустки) циклів рекреаційної діяльності. Для їх реалізації необхідно залучати як мінімум приміські і регіональні курортні місцевості. Таким чином, залишаємо у полі уваги щоденний і тижневий цикли рекреаційної діяльності. Щоденний цикл рекреаційної діяльності пов'язаний з перервами у роботі і наявністю вільного часу протягом доби. Тижневий

цикл рекреаційної діяльності на основі повторюваності охоплює, як правило, вихідні наприкінці робочого тижня або святкові дні. Таким чином, міський рекреаційний простір має задовольняти ці потреби, зокрема забезпечувати можливості відпочинку на лоні природи, прогулянки, насолоди свіжим, наповненим фітонцидами, повітрям, заняття спортом на відкритому вуличному просторі тощо.

Науковці вже визначили місце міської рекреації серед інших видів рекреаційної діяльності за багатьма показниками (рис. 1.2). Ми підтримуємо наведену точку зору.

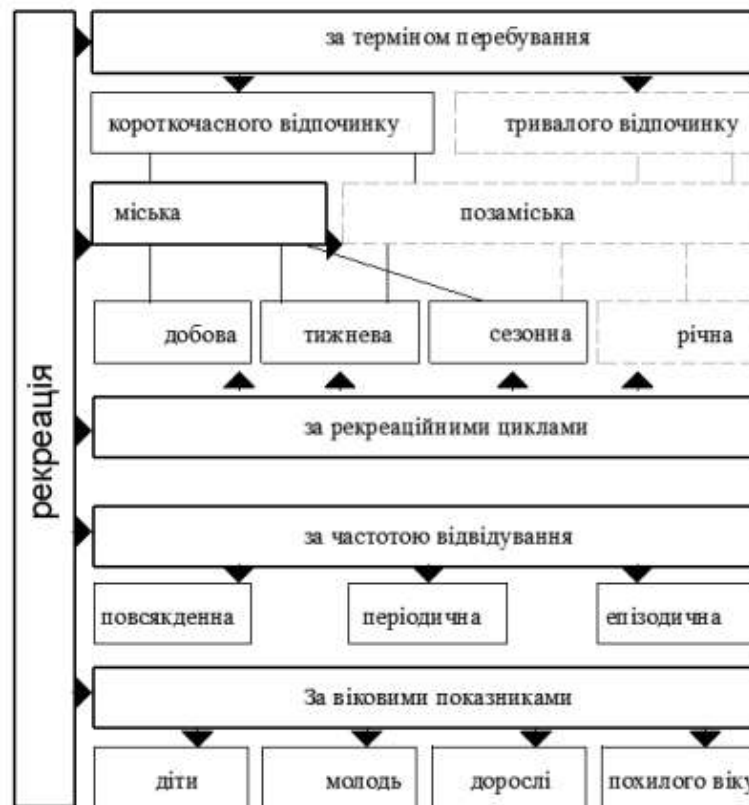


Рис. 1.2. Класифікація рекреаційної діяльності [23]

Екскурсійна діяльність у широкому розумінні найчастіше інтерпретується як підвид рекреації [5]. Рідше її інтерпретують як різновид дозвілля. Ми приєднуємося до думки, що екскурсія, зокрема участь у ній, є різновидом дозвілля, але при розгляді як виду підприємницької діяльності відносимо до сфери послуг. Незважаючи на такі неузгодження, дослідники сходяться до єдиної думки, що екскурсія є процесом наочного пізнання

дійсності навколишнього світу [5]. У сучасному світі поширюється таке явище як віртуальні екскурсії, які охоплюють не тільки знайомство з дійсністю навколишнього світу, але і огляд ретроспектив, віртуального неіснуючого середовища, подорож у минуле чи майбутнє. У процесі дослідження ми дійшли думки, що такі віртуальні екскурсії, екскурсії з доповненою / віртуальною реальністю не входять до кола інтересів у рамках даної кваліфікаційної роботи, і зупинимося на «класичній» глибині розуміння екскурсійної діяльності. Тим паче, що такі екскурсії не відповідають усім ознакам екскурсії у науковому розумінні, що були виділені науковцями і викладачами [5], зокрема відсутній показ об'єктів на місці їх розташування, переміщення між об'єктами протягом екскурсії, достовірність інформації.

Так, аналіз тлумачень екскурсійної діяльності дозволив сформулювати бачення міської екскурсійної діяльності на основі особливостей природи міста, під якою ми розуміємо цілеспрямоване групове чи індивідуальне наочне знайомство / спостерігання особливостей розвитку природного середовища (природних процесів) у межах урбаністичного простору терміном від 45 хвилин до кількох годин із залученням заздалегідь відібраних природних та природно-антропогенних об'єктів.

Екскурсійна діяльність, на відміну від рекреаційної, яка спирається виключно на чуттєві і фізіологічні чинники, спирається на пізнання, яке може бути чуттєвої та мисленневої (розумової) форми (рис. 1.1).

Екскурсійна діяльність зароджувалася на основі природних особливостей місцевості, але з часом основними об'єктами споглядання стали історико-культурні пам'ятки, музеї, садибні комплекси. З розвитком транспортної інфраструктури екскурсії становляться тривалішими, протяжнішими, все більше і більше віддаляючись від місця постійного проживання.

Таким чином, екскурсійна діяльність на початку XXI ст. набуває значення для відвідувачів міста з різними цілями або при харизматичному

представленні для місцевого населення з цікавою невідомою для пересічного містянина інформацією. Уважаємо, що екскурсії з пізнання природних особливостей урбаністичного простору можуть бути не менш цікавими ніж пізнання історико-культурних пам'яток.

1.2. Місто як осередок рекреаційної та екскурсійної діяльності

Сучасні умови проживання населення характеризуються високим рівнем урбанізації. Пропорційно до темпів розвитку міста погіршується якість та комфортність життя [25]. І особливо у таких умовах проживання значно наростає швидкість перебігу життєвих процесів, ритм життя у цілому. Містянину складно зупинитися, відпочити, відновити свої психофізіологічні сили, задовольнити право на повноцінний відпочинок [15]. А сучасні тенденції забудови великих провідних міст призводять до зменшення площі рекреаційних просторів. Ще наприкінці ХХ ст. західноєвропейські архітектори і бізнесмени запропонували концепцію міста майбутнього, в якому оптимально поєднуються житлові простори з ділянками лісів, парків, лугопарків з метою створення екологічно чистого, зеленого, упорядкованого середовища, сприятливого для життя і відпочинку людини [4].

Якість життя у міському середовищі – складне поняття, яке переважно розглядається в економічному аспекті шляхом залучення показників фінансового благополуччя, економічного зростання, розвитку інфраструктури. Достатній історичний екскурс у витоки дослідження міського рекреаційного простору закордонними науковцями висвітлений у праці Опанасюка Ю. А. та Матвєєвої Ю. Т. [55], ми не будемо до цього вдаватися у своїй роботі. Питання соціо-екологічної безпеки, відпочинку у природному середовищі, балансу забудованої і природно-культурної територій, ландшафтного планування міста розкриті слабо. Але саме у врівноваженні у межах міста забудови, зелених насаджень і у цілому зеленої інфраструктури уможлиблює збалансувати соціо-екологічну безпеку і

комфортність життя у місті, зменшити загрози і конфлікти природокористування у міському середовищі [15].

Незважаючи на явну проблему, питання рекреаційної діяльності у межах міських населених пунктів, у т. ч. і агломерацій, залишається переважно поза увагою науковців [24], на відміну від питання екскурсійної діяльності, якій присвячено безліч підручників і навчальних посібників, ціла череда наукових праць [19; 31; 38] і популярних онлайн-публікацій [наприклад, за територією дослідження 48; 49; 50; 56].

Урбанізаційний процес, який із року в рік все більше і більше активізується, спричинює необхідність перегляду сутності рекреаційної та екскурсійної діяльності у межах міського простору. Ми повністю погоджуємося з попередниками, що для міського простору основним видом дозвіллевой діяльності є розважальна та екскурсійна діяльність. Залишається відкритим питання чи є можливість реалізації повноцінної рекреаційної діяльності у межах міського простору. І відповідь тут – однозначно так. Якщо для організації розважального дозвілля більше використовується інфраструктура міста відповідного профілю, для екскурсійної діяльності – переважно історико-культурні пам'ятки, то для рекреаційної – природні умови і ресурси міста, зокрема парки, сквери, бульвари, набережні, водосховища, річки, об'єкти і території ПЗФ (рис. 1.3).



Рис. 1.3. Ресурсна база розвитку міського дозвілля (розроблено і укладено автором)

Таке поєднання ресурсів і функціональних можливостей туристсько-рекреаційної діяльності забезпечує функціонування унікального міського мультисередовища, яке здатне забезпечити різноманітні потреби як відпочивальників, туристів, так і місцевого населення.

Місто як осередок здійснення рекреаційної і екскурсійної діяльності має певні особливості, на які зазначають науковці [8], зокрема це:

- невелика площа природних об'єктів, які можуть бути залучені в рекреаційну та екскурсійну діяльність,
- значні обсяги екскурсантів і відпочивальників, які залежать від розміру населеного пункту, чисельності його жителів, популярності об'єктів відвідування тощо;
- майже відсутність сезонних коливань чисельності відпочивальників і екскурсантів, бо рекреаційна діяльність орієнтована на щоденний і тижневий цикли рекреаційної діяльності, а для екскурсійної діяльності ця проблема не є характерною;
- регулярні навантаження на природні комплекси з рекреаційною функцією, які посилюються у вихідні дні і дні встановлення погодних умов, сприятливих для організації дозвілля на природі (перші післязимові теплі дні, сонячна погода після дощового періоду тощо);
- збільшення навантаження на міські рекреаційні простори, які знаходяться у центральних або популярних (з концентрацією відомих історико-культурних об'єктів) районах міста;
- знаходження сприятливих для здійснення рекреаційної і екскурсійної діяльності елементів міського простору майже у будь-якому районі міста, що визначає повсюдність її розвитку.

При розгляді умов реалізації рекреаційної та екскурсійної діяльності на основі особливостей природи у межах міста населений пункт продовжує виконувати свої функції як соціомультисередовище, зокрема рекреаційно-виробничу (поліпшення комфортності природних умов і ресурсів для забезпечення можливостей відпочинку та дозвілля), транспортно-логістичну

(забезпечення доступу до об'єктів рекреації та екскурсії, як індивідуального самотійного, так і групового, організованого), культурно-пізнавальну (шляхом підвищення екологічної свідомості).

Також слід зазначити, що урбопростір характеризується більшою доступністю, ніж сільські території і навіть окремі приміські території з одночасним підвищеним екологічним навантаженням. Покращити якість міського середовища у плані мікрокліматичної комфортності, шумового забруднення, чистоти повітря можуть зелені зони, які будуть водночас виступати і рекреаційними зонами [15]. Саме цей показник (забезпеченість зеленими насадженнями у розрахунку на 1 жителя або на одиницю площі) лежить часто в основі визначення сприятливості міського середовища для життя містян / сільчан. Водні об'єкти можуть виступати об'єктами як рекреаційної, так і екскурсійної діяльності, сприяють формуванню м'якого мікроклімату, комфортних умов відпочинку.

1.3. Ресурси розвитку міської рекреаційної та екскурсійної діяльності.

Рекреаційне природокористування

Ресурсний потенціал території, зокрема його природна складова, вагомо впливає на визначення стратегічних напрямків і перспектив розвитку території. З іншого боку, однією зі стратегічних цілей має стати збереження і відновлення людського потенціалу, не тільки у сенсі прямого відтворення населення, а й як покращення його якісних психоемоційних характеристик, які, відповідно до результатів аналізу наукового надбання у сфері рекреації і туризму, найкраще відновлюються за рахунок саме природної складової ресурсного потенціалу.

Особливості природи міста визначають унікальність природно-рекреаційного потенціалу і утворюють його екологічну інфраструктуру. Відновлення психофізіологічних сил містянина, яке відбувається у межах

ландшафтних зелених зон, є однією з екосистемних послуг такої міської екологічної інфраструктури.

Рівень диференціації рекреаційної діяльності та її унікальність насамперед буде визначатися різноманітністю і якістю рекреаційних ресурсів, зокрема природних (рис. 1.4). Тому першочерговою задачею при дослідженні функціонування і збалансованого розвитку рекреаційно-екскурсійної галузі є визначення поняттєво-термінологічного апарату щодо ресурсного потенціалу і зокрема його природної складової.



Рис. 1.4. Роль природних умов і ресурсів у розвитку міської рекреаційної та екскурсійної діяльності (розроблено і укладено автором)

Першоджерела і ґрунтові праці такої тематики належать М. С. Мироненку, М. П. Крачилу, О. О. Бейдику, О. О. Любіцевій, Д. В. Ніколаєнку та інших.

За Бавровською Н. М., Бутенком Є. В. [28] рекреаційна зона являє собою простір, призначений для організації відпочинку, туризму, спортивних подій. А «Екологічна енциклопедія» приурочила їх до складу екологічної мережі та суто природних територій [28].

Державні будівельні норми України [45] теж визначають поняття рекреаційна зона як території озеленених та водних просторів, природного ландшафту у межах забудови міста, що можуть задовольняти попит населення на відпочинок. У межах міської забудови природні рекреаційні зони майже не збереглися, але створюються штучні рекреаційні зони, складовими елементами яких є парки, сквери, сади, пляжі, ліски, спортивні та курортні зони.

У Земельному кодексі України визначено поняття «землі рекреаційного призначення», під якими розуміють землі, які використовуються для організації відпочинку, туризму, спортивних заходів [51]. Теоретично вони можуть бути виділені і у межах міста, але на практиці отримання статусу такої категорії є ускладненим. Тому, як правило, у межах міста (да і в регіонах часто) землі рекреаційного призначення не поширені, хоча є, і точно не охоплюють повною мірою усі території, придатні для організації рекреаційної та екскурсійної діяльності у межах міста на основі природних особливостей території.

Іншим документом, а саме «Державні санітарні правила планування та забудови населених пунктів», вводиться відповідно до функціонального використання таке поняття як ландшафтно-рекреаційна територія [46]. До її складу входять зелені зони будь-якого типу, водойми, курорти, сільськогосподарські землі. При цьому парки, сади, сквери, бульвари, які входять до системи озеленення території міста, є складовими сельбищної території. Слід зазначити, що ландшафтно-рекреаційна зона населеного пункту не має аспектів розгляду, пов'язаних з географічним розумінням терміну «Ландшафтна».

Як складова земельного фонду виділена рекреаційна територія лікувального, оздоровчого, спортивного, пізнавального функціонального типу [26]. Усі вони можуть бути і у складі населеного пункту міського типу.

Складним неоднозначним питанням у наукових публікаціях виступає поняттєво-термінологічний апарат щодо назви територій у межах міста, придатних для організації рекреаційної і дозвілєвої діяльності. В одних публікаціях, наприклад, О. Бейдика [3], пропонується термін рекреаційний простір по аналогії з термінами урбопростір, соціальний простір тощо, підкреслюючи таким чином не завжди природне середовище для організації рекреаційно-дозвілєвої діяльності. В окремих нормативних актах [45] використовується поняття рекреаційна зона (зона рекреаційного призначення), підкреслюючи спеціальний статус, призначення для відпочинку населення і переважно природну складову в її основі. Ми дотримуємося думки О. Бейдика і використовуємо далі у своєму дослідженні термін рекреаційний простір для позначення міських територій, у межах яких здійснюється чи може здійснюватися потенційно рекреаційна діяльність і в основі функціонування яких лежить природна та / або соціальна складова. Основною відмінністю цього терміну від аналогічних є підкреслення реалізації містом рекреаційної функції.

Міські рекреаційні простори визначаються умовами, які сприяють оздоровленню / відпочинку людей, відповідно, мають охоплювати лісові масиви у межах міста, включно з лісопарками, сквери, парки, озера, річки, водосховища, пляжі, берегові смуги загального користування та водоохоронного значення тощо. Крім цього, до таких територій доцільно включати спортивні майданчики, рекреаційні центри, велосипедні доріжки тощо [42].

Типологія рекреаційних просторів є ще менш вивченим питанням ніж саме поняття рекреаційного простору. Так, зустрілася нам при вивченні поняттєво-термінологічного апарату тільки одна типологія [41], де виділено було за функціональним призначенням лікувально-оздоровчий,

фізкультурно-спортивний, освітньо-пізнавальний, розважальний типи рекреаційного простору. Але у жодному з них відсутній акцент на залучення для рекреаційної діяльності природних умов і ресурсів міста. Але ми візьмемо до уваги цю типологію для визначення можливих рекреаційно-екскурсійних програм на базі природних умов м. Чернівці.

Базовим елементом міського рекреаційного простору є зелене насадження (зелена зона). За Державними будівельними нормами [45] зелені насадження у межах населених пунктів можуть відноситися до категорій загального користування, обмеженого користування або категорії спеціального призначення [15]. Зазначимо, що переважно більшою своєю часткою зелені насадження відносять до I категорії, тобто категорії загального користування. Сюди входять парки, сквери, бульвари, лісопарки, гідропарки, міські сади тощо, тобто ці території, які є відкритими для вільного відвідування мешканцями в аспекті практичного використання та для рекреаційного природокористування в аспекті ландшафтного планування. Зелені насадження категорії обмеженого користування в принципі теж є відкритими для вільного відвідування, але можуть бути певні обмеження, викликані, наприклад, графіком роботи підприємства, на території якого знаходиться зелена зона, або профілем установи, наприклад, зелена зона навколо інфекційної лікарні або тубдиспансеру теж є відкритою для відвідування територією і відноситься до цієї категорії, але оздоровчі прогулянки тут ми не рекомендуємо. Зелені насадження спеціального призначення найменш придатні для використання в рекреаційній та екскурсійній діяльності через обмежений доступ та специфічні функції. Серед класичних показників сприятливості флористичних ресурсів актуальними є породний склад паркових масивів, що визначає рівень і якість фітонцидності, облаштування прогулянкових стежок і зон відпочинку.

Зелені зони міста класифікуються за 4 групами ландшафтно-екологічних поясів: від першого (з найменшим впливом з боку міста) до четвертого (з найбільшим антропогенним впливом, найбільш поживлені

транспортні магістралі, щільна промислова і житлова забудова) (табл. 1.1). відповідно, кожна з них має різний рівень антропогенного впливу, рекреаційного навантаження, сприятливості умов розвитку насаджень.

Таблиця 1.1

Типи ландшафтно-екологічних поясів на прикладі м. Чернівці
(укладено автором)

типи ландшафтно-екологічних поясів	типи зелених насаджень	рівень антропогенного впливу, умови розвитку насаджень	приклад об'єктів (м. Чернівці)
перший ландшафтно-екологічний пояс	приміські ліси, лісопарки, паркові території	від слабкого до помірного, умови розвитку сприятливі	парк «Реформації», парк ім. Т. Г. Шевченка
другий ландшафтно-екологічний пояс	зелені масиви обмеженого і спеціального користування	помірний, умови розвитку наближені до оптимальних	сквер біля Резиденції митрополитів, дендропарк, бот. сад
третій ландшафтно-екологічний пояс	внутрішньо-квартальні насадження, сквери	сильний, умови розвитку задовільні	сквер Дня вишиванки, сквер на М. Кордуби
четвертий ландшафтно-екологічний пояс	вздовж активних транспортних магістралей, території підприємств	інтенсивний, умови розвитку незадовільні	Театральна площа, Соборна площа, пр. Незалежності

Основною ланкою зелених насаджень у межах міста є міський парк, значення якого буде зростати зі збільшенням розмірів урбаністичного простору. Найбільш поширеною ланкою є внутрішньоквартальні зелені насадження, площі яких потрібно моніторити регулярно. Саме вони найчастіше задовольняють щоденні рекреаційні потреби містян.

До рекреаційного міського простору також можуть (за наявності) входити водні об'єкти природного (річки з береговою зоною, озера, джерела мінеральних вод) та антропогенного (ставки, канали) походження. Вони значно підвищують рекреаційну привабливість території.

Розглядаючи водні об'єкти як рекреаційний ресурс у межах міста, слід приділити увагу не тільки загальним показникам визначення сприятливості річок і озер, а також враховувати гідрологічний і гідрохімічний режим, мікробіологічний склад і санітарно-гігієнічні характеристики води. Ці показники дуже важливі як для відновлення іхтіофауни, так і формування сприятливих показників і отримання дозволу на проведення водної рекреації, зокрема купання. Такий показник як транспортна доступність відходить на другий план водночас з підвищенням ролі інфраструктурного забезпечення.

Оптимізація використання природних умов і ресурсів в рекреаційній діяльності належить до кола питань рекреаційного природокористування, під яким розуміють цілісну систему відносин суспільство-природа (за іншими джерелами людина-довкілля), що склалася у процесі використання природно-ресурсного потенціалу певного простору під час реалізації її рекреаційних функцій (за іншими джерелами під час задоволення рекреаційних потреб людини) (узагальнено за джерелами [2; 8; 33]).

Найвагоміші функції у рекреаційному природокористуванні належать зеленим насадженням і водним об'єктам (за наявності). Посилена їх роль і у забезпеченні загальної життєдіяльності великих міст (рис. 1.5).

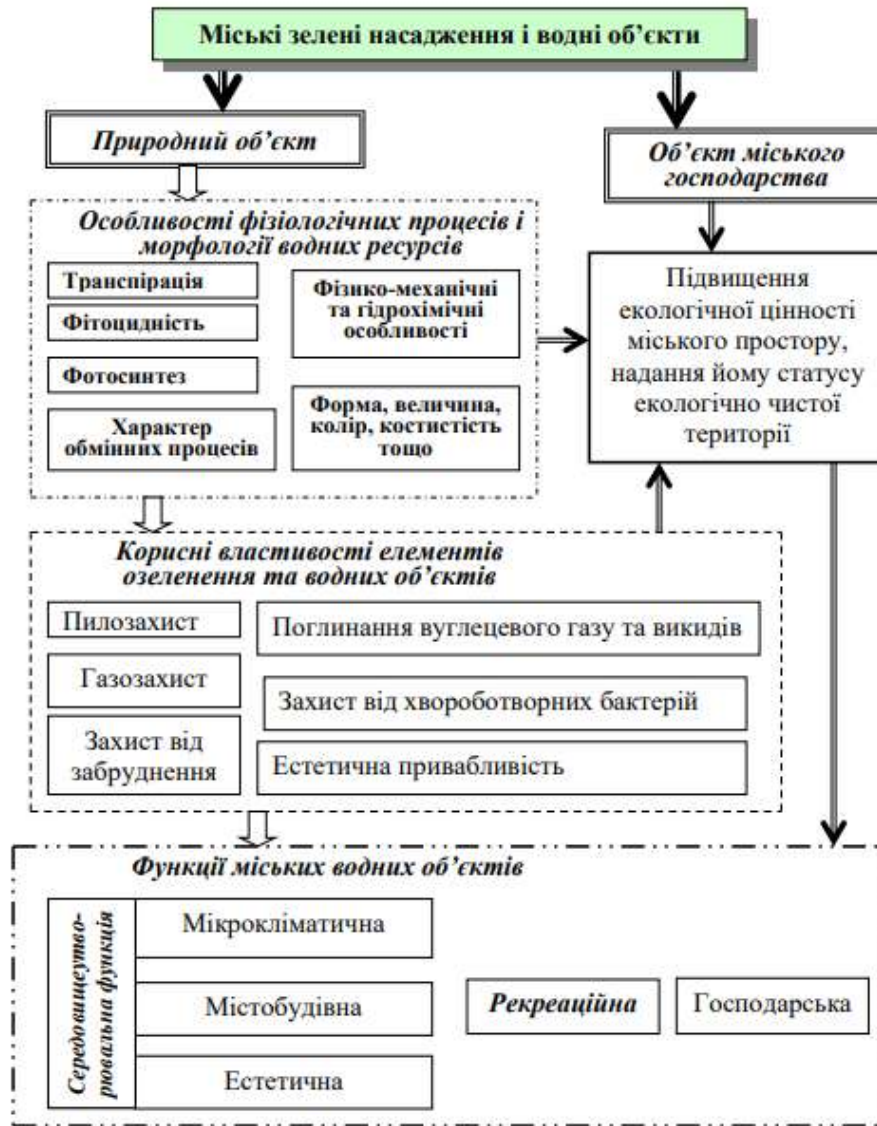


Рис. 1.5. Функції озелених територій і водних об'єктів у межах міста, місце серед них рекреаційної [37]

Рекреаційне природокористування має такі характерні ознаки [8]:

- залежність природних елементів міського ландшафту від антропогенного впливу, що визначає ступінь перетворення ландшафту;
- обмеженість, а іноді неможливість самовідтворення природних елементів міського ландшафту;
- формування міських рекреаційних просторів на основі поєднання природних та антропогенних елементів;

- споживання природних рекреаційних ресурсів здійснюється безпосередньо у місці їх локалізації, вони не можуть бути вилучені з рекреаційного простору;
- нерозривність у просторі і часі між наданням і отриманням рекреаційних і екскурсійних послуг, неможливість накопичення заздалегідь;
- залежність доступних видів рекреаційних занять в залежності від набору і якості природних рекреаційних ресурсів.

Таким чином, при визначенні можливостей розвитку рекреаційної та екскурсійної діяльності на основі природних особливостей обов'язково потрібно враховувати особливості і обмеження, що висуває рекреаційне природокористування.

1.4. Світовий та національний досвід залучення природної складової міста до рекреаційної та екскурсійної діяльності

Рекреаційний простір усвідомлено є частиною життєвого простору ще зі Стародавніх часів. Це були сади Рамзеса II, сади Семіраміди, сади царя Цін, вілли правителів. У середні віки додаються до цього переліку вишукані палацові комплекси з мисливськими угіддями, парково-прогулянковими зонами. Ближче до XX-XXI століть прогулянкові зони визнаються відпочинковими і для звичайного народу з відкриттям доступу до скверів, садиб, садів, національних парків [16].

Природні рекреаційні ресурси сьогодні активно залучаються до організації як місцевої рекреаційної діяльності, так і екскурсійних маршрутів. У багатьох країнах світу реалізуються стратегії інтеграції природних елементів у міський простір, що дозволяє не лише зберігати екосистеми, а й активно використовувати їх для оздоровчої і пізнавальної діяльності. Переважна більшість країн перейшла до розвитку урбаністичного простору шляхом впровадження концепції сталого розвитку міст «Green City Accord», що передбачає фітонцидозбагачене повітря, чисту воду, зменшене шумове

забруднення, збереження біорізноманіття, покращення екологічної інфраструктури, широку мережу екосистемних послуг.

Скандинавські країни екосистемні послуги рекреаційного та екскурсійного спрямування надають на базі мережі національних міських парків, які являють собою сукупність лісових масивів, водних просторів, історичних пам'яток і включені до природоохоронних територій.

Особливою популярністю в Європі користуються екскурсійні тури до палацових комплексів, знаних в Україні як об'єкти садово-паркового мистецтва. Саме ця категорія об'єктів дозволяє якісно поєднувати екскурсійну та рекреаційну діяльність, природну та культурну складову з одночасним отриманням економічного ефекту.

Водні ресурси також активно використовуються у міських просторах. Так, у межах м. Ольштин (Польща) споруджений рекреаційний центр без порушення природного ландшафту – з міським пляжем, велосипедними доріжками, прогулянковою зоною, дитячими і спортивними майданчиками, можливостями для занять яхтингом, на байдарках і каное (рис. 1.6) [54].



Рис. 1.6. Рекреаційний міський простір (м. Ольштин, Польща) [54]

Крім самого використання у межах міст водних об'єктів, європейські міста відзначаються і реалізацією проєктів REURIS з ревіталізації прирічкових територій [37]. Реалізація проєкту полягає у відтворенні природних ландшафтів вздовж річок, навіть малих, раціональне

природокористування, збільшення площ озелених територій, обладнання для рекреаційної діяльності. Одним із таких прикладів є ревіталізація р. Панке (м. Берлін, Німеччина), стан якої був критичним до реалізації проєкту (рис. 1.7). Протягом 10 років реалізації проєкту створювалася зона високої екологічної якості, зокрема відтворене природне русло, піщані береги, природна деревна рослинність вздовж берегів, яка виконую комплекс екологоінфраструктурних функцій.



Рис. 1.7. Річка Панке у м. Берлін (Німеччина) до і після реалізації проєкту з облаштування прибережних територій [37]

Аналогічні проєкти виконані у XXI ст. і на інших річках Європи, зокрема р. Ізар (м. Мюнхен, Німеччина), р. Морава (м. Оломоуц, Чехія), інші.

Відновлення річок у їх природному руслі і облаштування по їх берегах рекреаційних зон характерне не тільки для Європи. Так, у м. Сеул була відновлена у природному руслі р. Чхонгечхон, яка тривалий час знаходилася у колекторі під автострадою (рис. 1.8). Наразі це міська рекреаційна зона.



Рис. 1.8. Чхонгечхон до і після відновлення [44]

Іншою популярною категорією є лісові та суто паркові ділянки. На пікові популярності зараз знаходяться природничі екскурсії, метою яких є споглядання краси дерев у різні місяці. Наприклад, у світі слід назвати прогулянки. Під час яких відбувається милування осінньою листвою – моміджігарі (Японія), Leaf peering (США) або навесні квітучими деревами, зокрема сакурою – ханамі (Японія) [39].

Міські парки міст США відомі далеко за межами міст своєю упорядкованістю, площами, часткою озеленення, наявністю зручностей. Центральний парк Нью-Йорку (рис. 1.9) визнаний найкращим урбан-парком світу.



Рис. 1.9. Урбан-парк Центральний у Нью-Йорку (США) [44]

Україна теж відзначається залучення природних ресурсів для реалізації містом рекреаційних та екскурсійних функцій. Активно функціонують міські парки, які мають значний відсоток озеленення, у Києві (Голосіївський парк, набережна р. Дніпро, парк Наталка) (рис. 1.10), Львові (парк Знесіння) (рис. 1.11), Харкові (міський парк, лісопарк, Саржин Яр) (рис. 1.12). Але серед основних проблем слід виділити часто захаращеність територій, відсутність зручностей, мережі обладнаних стежок, низький відсоток озеленення.



Рис. 1.10. Паркові території Києва



Рис. 1.11. Паркові території Львова



Рис. 1.12. Паркові території Харкова

РОЗДІЛ 2

ПРИРОДНІ УМОВИ І РЕСУРСИ м. ЧЕРНІВЦІ ЯК ПРЕДМЕТ ДОСЛІДЖЕННЯ

2.1. Загальна характеристика Чернівецької області та м. Чернівці як рекреаційно-екскурсійного центру

Чернівецька область виступає на національному ринку туристичних послуг як територія багатoproфільного зимового (Мигове, перевал Німчич, Горбове) і літнього (Дністровський каньйон) відпочинку, культурного (Хотин) і оздоровчого (Брусниця, Хутір Тихий) спрямування на основі значного різноманіття туристичних ресурсів – ландшафтних (Прут-Дністровське міжріччя, Хотинська височина, Покутсько-Буковинські Карпати), лісових (близько 30 % залісеність території області), водних (Прут, Черемош, Дністер), спелеологічних (печери Попелюшка, Довбуша, Буковинка), бальнеологічних (Брусницька, Китроська, Буковинська), архітектурних (Хотинська фортеця), поліетнічних (пов'язаних з особливостями Буковини, Бессарабії, Гуцульщини) тощо. Серед районів Чернівецької області виділяються за екскурсійно-рекреаційним потенціалом Путильський, Вижницький, Сторожинецький, Хотинський райони, що було доведено у численних публікаціях. Чернівцям увага в аспекті розгляду природного екскурсійно-рекреаційного потенціалу приділена незначна.

Адміністративним центром Чернівецької області є м. Чернівці, розташоване на південному заході України, у межах історичного регіону Буковина, поблизу кордону з Румунією, на р. Прут, на межі Карпат і Поділля. Чернівці – важливий культурний, освітній, релігійний центр Чернівецької області і України у цілому, багатовіково-історичний центр етнорегіону Буковина, господар пам'ятки ЮНЕСКО та інших визначних архітектурних пам'яток. Його географічне положення на стику Карпатського регіону та Східноєвропейської рівнини зумовлює унікальні природні умови.

Центральна частина Чернівців (226 га), яка є заповідною завдяки збереженій історичній забудові Австро-Угорського періоду, загалом нараховує більше 700 локальних пам'яток, 5 % яких є національного і навіть 1 пам'ятка світового значення [35].

Транспортне сполучення Чернівців організоване з використанням автомобільного, автобусного, залізничного сполучення. До лютого 2022 р. функціонував аеропорт, який забезпечував повітряні авіасполучення.

Чернівці мають систему підприємств вторинного сектору економіки, які чинять неабиякий вплив на довкілля у місцях їх розташування. Спостерігається незначне погіршення стану водних ресурсів, атмосферного повітря. У цілому, екологічний стан довкілля визнаний як «добрий» з фіксацією окремих екологічних проблем в окремі періоди року.

2.2. Природні умови розвитку рекреаційної та екскурсійної діяльності

Уся територія Чернівецької області є дуже різноманітною за ландшафтними горизонтальними і вертикальними структурами, що не можемо зазначити безпосередньо для її обласного центру. Місто Чернівці відзначається доволі одноманітними ландшафтними структурами по обох берегах р. Прут, які приурочені до Прут-Дністровської області Західно-Української провінції лісостепової зони, що розміщена на Волино-Подільській плиті Східно-Європейської платформи [12]. Загалом, характерною рисою є приємний горбистий краєвид (рис. 2.1) з висотами, що коливаються переважно до 200-300 м. середня висота становить 226 м.

Річка Прут поділяє Чернівці на дві частини: північну та південну. Північна частина міста (район Садгори, лежить північніше русла р. Прут, на лівому його березі) характеризується вирівняним рівнинним рельєфом з найвищою позначкою 354 м [36], яка знаходиться на лісовкритому пагорбі на північному сході Чернівців (рис. 2.2).



Рис. 2.1. Орографічні особливості м. Чернівці [52]

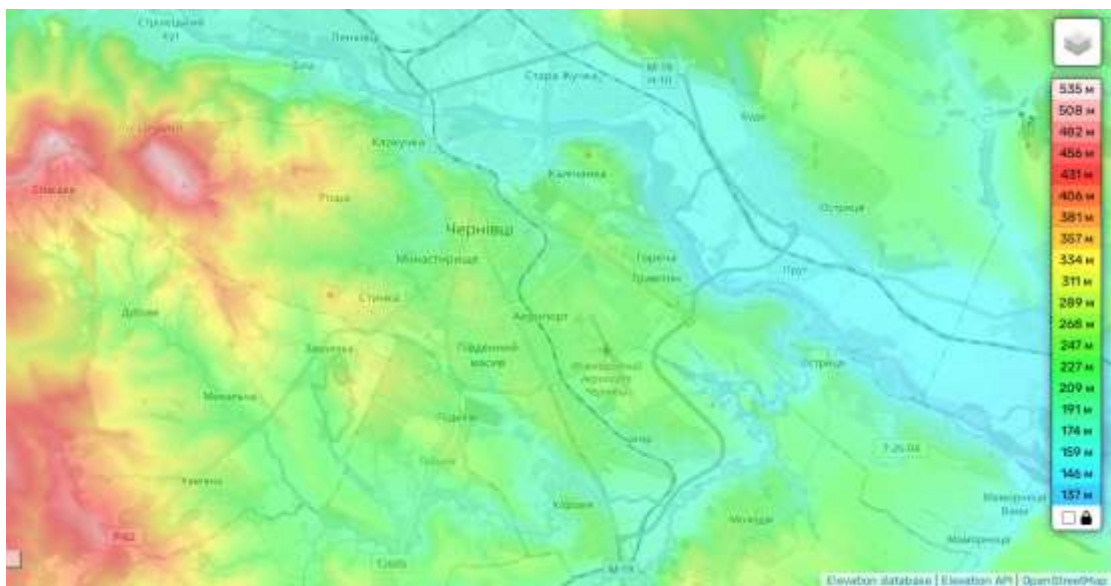


Рис. 2.2. Рельєф м. Чернівці [58]

Південна частина міста з найвищою точкою 256 м (центральна частина, на південь від русла р. Прут, на правому його березі) знаходиться орографічно на пагорбі Габсбурзька височина (у мин. Домнік, Єпископська гора). Її північні схили круто спускаються до річки, викликаючи ерозійну та зсувну небезпеку. Південні схили Габсбурзької височини пологі і вирівняні (рис. 2.2). Східні та західні схили спускаються до долин малих річок Клокучка і Молниця. На околицях південних схилів пагорбу багато паркових зон.

Показник	Січ.	Лют.	Бер.	Квіт.	Трав.	Черв.	Лип.	Серп.	Вер.	Жовт.	Лист.	Груд.	Рік
Абсолютний максимум, °С	17,8	21,3	27,8	30,9	33,5	35,6	37,9	37,7	36,7	31,0	24,9	17,9	37,9
Середній максимум, °С	0,3	2,4	8,1	15,4	20,8	24,1	26	25,7	20,3	14	6,9	1,4	13,8
Середня температура, °С	-2,7	-1,2	3,4	9,9	15,1	18,8	20,5	19,9	14,8	9,1	3,4	-1,5	9,1
Середній мінімум, °С	-5,4	-4,2	-0,4	4,9	9,9	13,9	15,6	14,9	10,2	5,2	0,7	-4	5,1
Абсолютний мінімум, °С	-30,7	-29	-21,7	-13,6	-2	3	7,4	3,4	-4,4	-9,9	-17,5	-28	-30,7
Норма опадів, мм	25.6	30.2	37.2	44.4	75	93.4	93	66.4	55.6	43.9	32.3	33.2	630.2

Рис. 2.4. Кліматичні показники м. Чернівці [57]

Фізико-географічне положення Чернівців сприяє у зимові місяці стабільному утворенню відлиг, частота яких доходить до навіть до 2/3 усіх зимових днів. Температура повітря у такі днів в Чернівцях може досягати 10°C у січні, а у лютому навіть 15°C, але найчастіше наближені до +5°C [12]. Такі відлиги в основі свого прояву мають 2 причини: західні і південно-західні морські повітряні маси та інсоляційне прогрівання завдяки прозорості атмосфери. У цілому, відлиги як метеоявище сприяють здійсненню екскурсійної діяльності у межах міста.



Рис. 2.5. Відлига у Чернівцях

Іншим показником, який суттєво впливає на комфортність погодних умов для здійснення рекреаційної та екскурсійної діяльності на основі природних особливостей у межах міста є кількість і характер розподілу опадів. На території Чернівців переважна кількість опадів має фронтальне походження, але самі циклони, як правило, проходять за межами міста [12]. Якщо розглядати добові максимуми опадів, то слід зазначити, що вони приурочені до літніх місяців, особливо червень-липень, коли мають переважно зливовий характер. У цілому теплий період року бере на себе трьохкратну кількість опадів у зрівнянні з холодним періодом року і становить 400-600 мм, загалом за рік кількість опадів дорівнює 500-600 мм з коливаннями від 395 мм до 1330 мм [27]. З урахуванням їх нетривалості і ймовірності зазначаємо, що опади не є суттєвою перешкодою для розвитку рекреаційної та екскурсійної діяльності на основі природних особливостей у м. Чернівці.

Сніговий покрив стає характерною рисою міста з кінця листопада-грудня, але не у кожному році. Третина зим проходить без утворення стійкого снігового покриву через пануючі східні і південно-східні повітряні маси [12]. Значною перешкодою у Чернівцях, таким чином, не виступає.

Серед несприятливих метеоявищ в Чернівцях, які можуть в окремі дні перешкоджати здійсненню видів рекреаційної та екскурсійної діяльності, що базуються на особливостях природи, є грози, град, тумани, мжичка.

Через загострення атмосферних фронтів грози спостерігаються доволі часто, їх кількість досягає 30-35 днів на рік. Найбільша їх ймовірність приурочена до найвологіших місяців [12]. Град виступає супутнім чинником гроз. Найчастіше спостерігається у післяобідні години тривалістю до 5-15 хвилин у період з квітня до жовтня. Тумани як атмосферне явище є характерними протягом всього року з частотою до 50 за рік. В окремі роки їх кількість досягає 80-84 за рік [12]. Таке збільшення відзначається за рахунок саме зимових випадків. Для зимових місяців характерна і мжичка, яка має менше значення при визначенні сприятливості території для організації

рекреаційної та екскурсійної діяльності саме через зимове її поширення [12]. Мжичка, ожеледиця і зимові тумани є найбільш частими явищами у січні, хоча можливі і в інші холодні місяці року. Загалом кількість таких днів сягає кожного року до 10-15 за кожним з показників. У цілому, це не перешкоджає розвитку рекреаційної та екскурсійної діяльності, хоча в окремі дні може змушувати корегувати програму дозвілля.

Для визначення сприятливості кліматичних умов з точки зору можливості здійснення екскурсійної та рекреаційної діяльності є важливим урахування температури повітря, вологості повітря і швидкості вітру [26]. Поєднуючи ці показники, визначають, що в окремі дні зимової пори можуть бути дискомфортні періоди для здійснення екскурсійної та рекреаційної діяльності, пов'язані зі значними показниками вологості і швидкості вітру. Їх менша чисельність характерна для весняної і осінньої пори, а виникнення пов'язане з циклональною погодою, яка характеризується значними швидкостями вітру. Влітку можливі окремі дискомфортні умови для здійснення екскурсійної і рекреаційної діяльності в окремі дні з високою температурою повітря і відсутністю вітру [20].

З повітрям пов'язаний такий показник як його якість. У м. Чернівці спостерігаються щорічні викиди шкідливих речовин від стаціонарних джерел забруднення в атмосферне повітря, хоча із року в рік їх кількість поступово, хоч і незначно, але скорочується [29]. У середньому за останні роки ця кількість досягає 840 т, з них 1/5 частка пов'язана з викидами діоксиду азоту. Основними забруднювачами атмосферного повітря виступають «Чернівецький олійно-жировий комбінат» (переважно неметанові легкі органічні сполуки), «Чернівецький цегельний завод» (переважно окис вуглецю), «Чернівцітеплокомуненерго» (переважно сполуки азоту), «Чернівецький хлібокомбінат» (незначна частка у зрівнянні з попередніми підприємствами, переважно неметанові легкі органічні сполуки). На стаціонарних постах у м. Чернівці щоденно відбувається взяття проб для визначення вмісту пилу, двоокису сірки, окису вуглецю, металів тощо.

Зазначено, що середньорічні показники за всіма домішками є нижчими за норматив, хоча максимально разова концентрація фенолу, фтористого водню, хлористого водню, формальдегіду, двоокису азоту іноді перевищували норматив максимально разової ГДК [29]. У цілому, такі показники не перешкоджають здійсненню рекреаційних та екскурсійних занять на відкритому повітрі.

У м. Чернівці сходяться кілька ландшафтних районів (рис. 2.6).

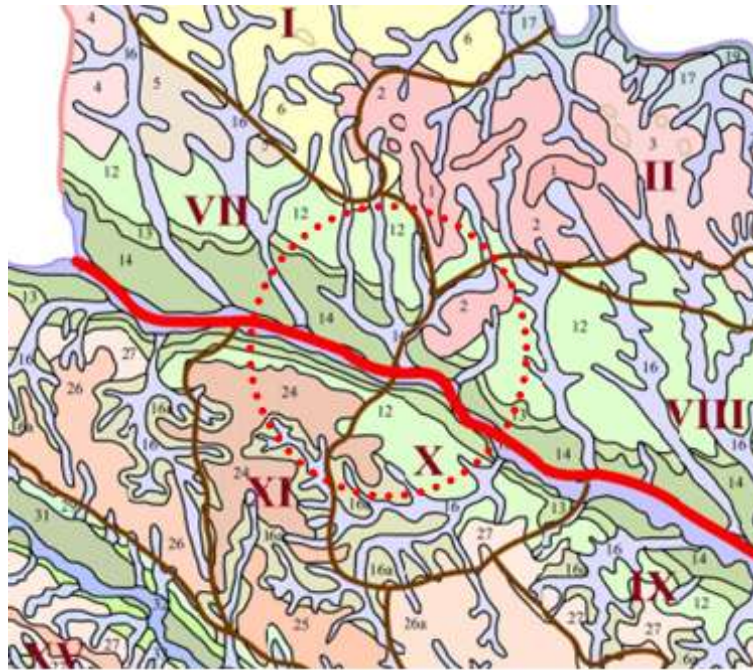


Рис. 2.6. Ландшафтні райони Чернівців: VII – Кіцманський район лісостепових ландшафтів терасованих рівнин Прут-Дністерської підвищеної лісостепової рівнини Східноєвропейської платформено-рівнинної країни, X – Чернівецький район хвойно-широколистянолісових ландшафтів горбисто-грядової височини і XI – Дерелуйський район лісостепових ландшафтів ерозійно-зсувних улоговин Прут-Сіретської лучно-лісової передгірської височини [11]

Запрутську частину Чернівців охоплює територія виділеного Кіцманського району лісостепових ландшафтів терасованих рівнин. Цей ландшафт характеризується розчленованістю рельєфу, ерозійною діяльністю Пруту та його приток, терасованістю території (рис. 2.7) [13].



Рис. 2.7. Запрутські ландшафти Чернівців [44]

Невеличка частина Чернівців знаходиться у межах Чернівецького району хвойно-широколистяно-лісових ландшафтів горбисто-грядової височини і характеризується розчленованістю, зсувними процесами, яружно-балковим рельєфом, відносно високими показниками лісистості [6].

Стикова зона між Кіцманським і Чернівецьким районами визначається підвищеними атрактивними властивостями ландшафтів.

Іншим районом у межах Чернівців є Дерелуйський район лісостепових ландшафтів ерозійно-зсувних улоговин (рис. 2.8). Місцевість характеризується незначними абсолютними висотами до 200-300 метрів і приурочена переважно до ниркоподібної котловини ерозійно-зсувного походження. Основними ландшафтоформувальним чинником виступає р. Дерелуй з незначними притоками [6].



Рис. 2.8. Ландшафти Дерелуйського району Прут-Сіретської лісо-лукової передгірської височини [44]

2.3. Природні ресурси розвитку рекреаційної та екскурсійної діяльності у м. Чернівці

До природних ресурсів, які можуть визначати можливість і специфіку розвитку екскурсійної та рекреаційної діяльності, відносимо водні ресурси, флоро-фауністичні ресурси, об'єкти і території природно-заповідного фонду. Розглянемо їх детальніше та визначимо особливі риси для м. Чернівці.

Територією м. Чернівці протікає р. Прут, витoki якої приурочені до схилів г. Говерла. Розглядаючи територію Чернівецької області, слід зазначити, що долина р. Прут є широкою, асиметричною, терасованою [12], а русло звивистим, з численними меандрами. Але такий обрис не є характерним для долини р. Прут у межах Чернівців (рис. 2.9). Долина річки значно звужується і завдяки цьому явищу між Винною (г. Аврора) горою на правобережжі і Козацькою горою на лівобережжі отримала назву «Чернівецькі ворота». Причиною цьому стали інші дві орографічно виділені території – Хотинська височина, яка підходить з півночі, і Чернівецька височина на південь від р. Прут. Тектонічно «Чернівецькі ворота» пов'язані з зоною Буковинського тектонічного підняття та його проривом Прутською долиною.



Рис. 2.9. Річка Прут (м. Чернівці)

Сама р. Прут в околицях Чернівців змінює свій характер з гірського на рівнинний і досягає максимальної водності. Середні витрати води р. Прут досягають значення $75 \text{ м}^3/\text{сек}$, хоча коливання у межах Чернівців можуть бути на рівні від $1,9 \text{ м}^3/\text{сек}$ (мінімальне значення стоку у сухі роки) до $5000 \text{ м}^3/\text{сек}$ (максимальне значення стоку у дощові роки). Паводковий режим характерний протягом року. Глибина річки незначна і коливається у межах від 0,5-1,5 м (у межень і сухі роки) до 5-6 м (під час паводків і дощових років) [6]. Льодостав нестійкий і нетривалий.

Архівні джерела [55] указують на те, що у давні австрійські та румунські часи р. Прут була повноводною, з кількома пляжами (купальнями) («Венеція», «Народний», «Рив'єра», «Мамая») у межах міста, з закладами рекреаційного дозвілля, зокрема з тенісними кортами та гімнастичними знаряддями, з організацією танців та просто звучання музики (рис. 2.10). Слід зазначити, що вхід до купалень-пляжів був платний. За іншими архівними даними, зазначають, що також тут працювала водолікарня на основі мінерального джерела [55].



Рис. 2.10. Поштова листівка XIX ст. [55]

Сучасний стан річкової системи у межах Чернівців за екологічними показниками визнаний як умовно чистий і II клас якості до входу у місто і як «задовільний» і III клас якості нижче за течією від Чернівців. Щороку Чернівецький обласний центр з гідрометеорології здійснює відбір і аналіз води з відкритих водойм на наявність пестицидів, важких металів, СПАР, за

мікробіологічними, паразитологічними, радіаційними показниками. Переважно показники знаходяться у межах допустимих концентрацій [29], але влітку часто показники якості поверхневих вод не відповідають санітарним нормам. Основним забруднювачем води у р. Прут є КП «Чернівціводоканал» [29], яке періодично скидає стічні води у малі річки Молниця і Клокучки, які є притоками р. Прут. Саме це впливає на зниження якості поверхневих вод у місті. Тому для здійснення водної рекреації ми рекомендуємо звернути уваги на райони Чернівців, які знаходяться уверх по течії. У радіусі 10-15 км від межі міста доступними для купання є облаштовані пляжі у селах Бояни, Магала, Великий Кучурів.

У цілому, облаштування міського пляжу, його чистота та підтримка чистоти, інформаційна підтримка відзначаються задовільним рівнем (рис. 2.11). Є рятувальна станція (рис. 2.12), обладнана стоянка для автомобілів, дитячий майданчик.



Рис. 2.11. Інформаційна підтримка міського пляжу



Рис. 2.12. Рятувальна станція і дитячий майданчик міського пляжу

Є у Чернівцях на р. Прут і інші пляжі, але необладнані, неофіційні (рис. 2.13).



Рис. 2.13. «Дикий» пляж на р. Прут у м. Чернівці

Серед інших видів водних ресурсів слід назвати ставки, які є по місту і у парках. Наприклад, Нижнє озеро у парку «Реформації» (рис. 2.14) на півдні міста. Воно непридатне для організації водних видів рекреації, але цілком може виступати екскурсійним ресурсом і ландшафтним елементом при розгляді рекреаційної діяльності.



Рис. 2.14. Нижнє озеро у парку «Реформації» [53]

Є і вдалі приклади застосування водних ресурсів у рекреаційній діяльності. Наприклад, Family Park BBQ з очищеним зарегульованим озером, джерелом, облаштованими альтанками для комфортного відпочинку (рис. 2.15). Питання організації гідропарку «Прут» піднімалися ще сесіях міської ради у 2014 році, визначені перспективна ділянка, але парк так і не був організований (рис. 2.16).



Рис. 2.15. Family Park BBQ



Рис. 2.16. Перспективний гідропарк «Прут» [53]

За прогнозними даними у межах Чернівців знаходяться прояви природних мінеральних вод, зокрема джерело природної столової води та джерело лікувально-столової води [35], які не входять до Державного кадастру природних лікувальних ресурсів України (рис. 2.17).



Рис. 2.17. Природні мінеральні води Чернівецького району (прояви та розвідані джерела) [35]

Іншим вагомим природним ресурсом розвитку рекреаційної та екскурсійної діяльності виступають флористичні рекреаційні ресурси, зокрема зелені зони (дод. А., рис. 2.18, 2.19). Основними представниками зелених зон є деревні насадження, які впливають на створення мікроклімату з позитивним впливом на стан здоров'я завдяки збагаченню повітря киснем, підвищенню фітонцидності повітря, захисту від вітру і надмірного нагрівання асфальтованих тротуарів влітку. Без насаджень неможливо зараз уявити сучасне містобудування. Основну роль виконують лісові масиви, парки, водоохоронні насадження вздовж р. Прут, озеленення вулиць у межах мікрорайонів.



Рис. 2.18. Зелений обрис Чернівців [52]

У межах Чернівців за площею виділяються три лісові масиви, територіально розташовані у різних частинах міста. Позитивним моментом їх прояву є знаходження окремих кварталів приміських лісових масивів, які відносяться до Ревнянського (на заході міста, на схилах г. Цецино, у межах однойменного заказника) і Садгірського (на північно-східних пагорбах міста) лісництв Чернівецького лісгоспу (рис. 2.20). Площа лісових насаджень, що підпорядковуються лісництвам, загалом складає 2,5 тис. га (що складає 15 % площі міста). Водночас ці лісові масиви є складовими територій ПЗФ – регіонального ландшафтного заказника Цецино, як частини Чернівецького РЛП, і безпосередньо самого Чернівецького РЛП (рис. 2.21).

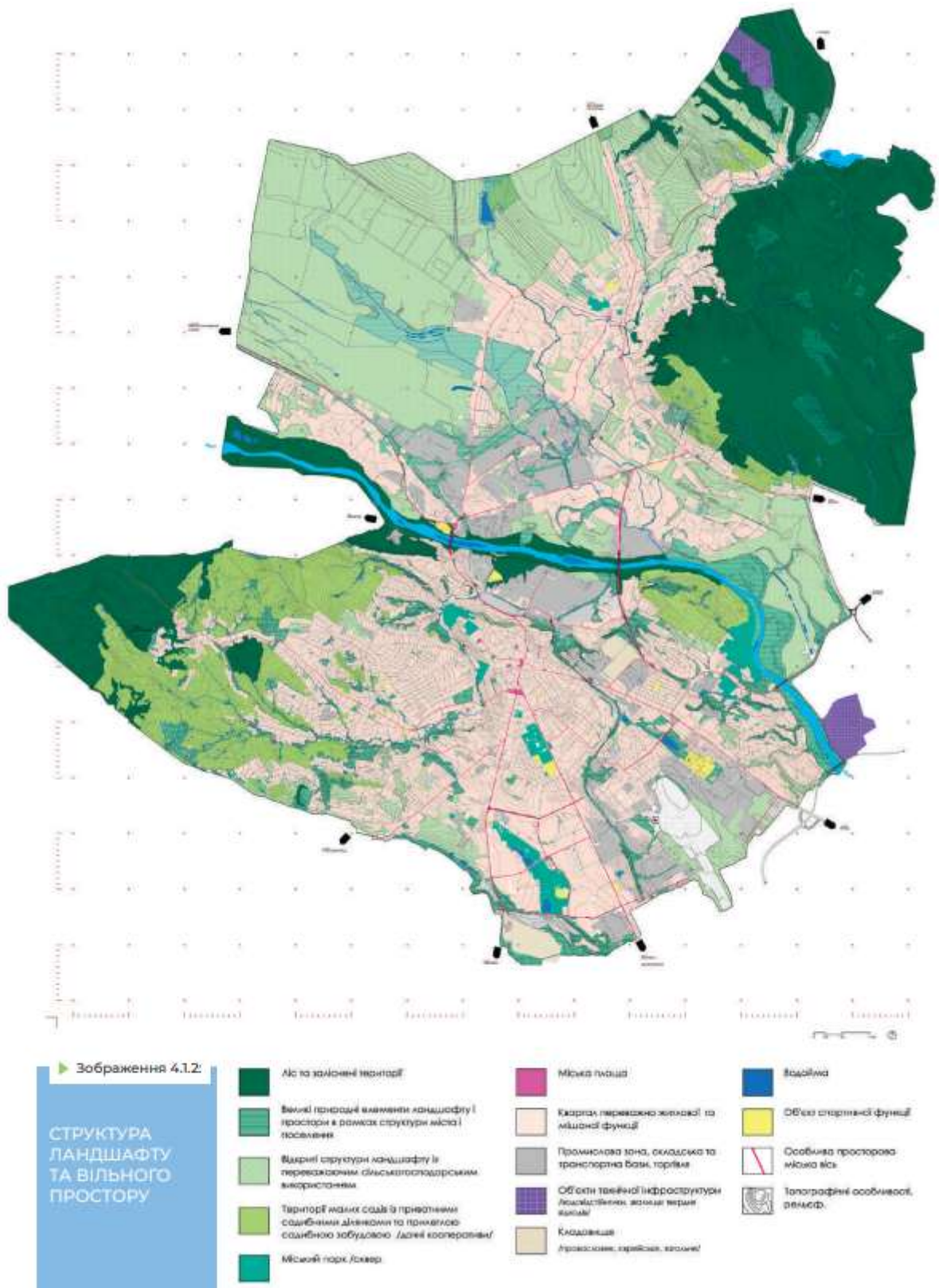


Рис. 2.19. Зелені насадження на фоні м. Чернівці [36]

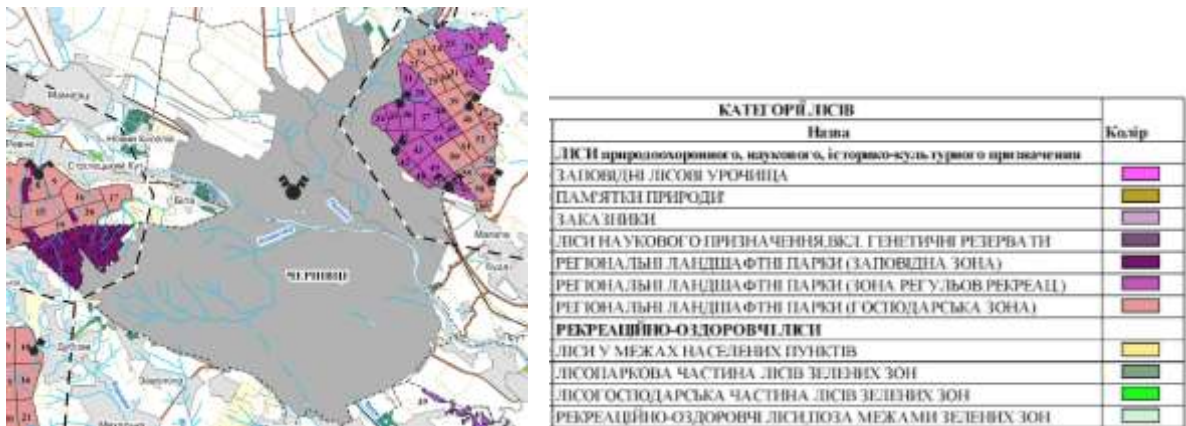


Рис. 2.20. Категорії лісів ДП «Чернівецький лісгосп», 2020 р. лісові масиви [22]



Рис. 2.21. Чернівецький регіональний ландшафтний парк [44]

Три об'єкти ПЗФ мають загальнодержавне значення. У межах міста на заході частково знаходиться ландшафтний заказник «Цецино» Чернівецького РЛП, а Чернівецький дендропарк і Чернівецький ботанічний сад знаходяться у центральній частині міста. Території дендропарку і ботанічного саду є огороженими, тому зазнають меншого антропогенного самовільного впливу ніж Чернівецький РЛП.

Ботанічний сад Чернівецького національного університету імені Ю. Федьковича (рис. 2.22) площею 3,5 га створений з дотриманням ландшафтної композиції. Дендропарк (рис. 2.23) площею 4,8 га знаходиться на території ЧНУ (відповідно, це зелені насадження обмеженого

користування), переважно у ландшафтному стилі, де поєднуються типові і екзотичні дерева.



Рис. 2.22. Композиції Ботанічного саду ЧНУ ім. Ю. Федьковича [44]



Рис. 2.23. Ділянки Чернівецького дендропарку [44]

З метою екскурсійної діяльності найдоцільніше залучати Чернівецький дендропарк і Чернівецький ботанічний сад, а з метою рекреаційної діяльності – ландшафтний заказник «Цецино», основну територію Чернівецького РЛП. Серед основних доцільних видів рекреаційної діяльності зазначимо оздоровчий короткостроковий відпочинок, культурно-пізнавальну діяльність, екотуристичні прогулянки.

Слід зупинитися на такій популярній території як ландшафтний заказник місцевого значення Горячий Урбан площею 108 га (рис. 2.24). Це і кемпінг-парк, і місця для тренування з велоспорту, і архітектурні пам'ятки (зокрема дерев'яна Вознесенська церква), і неподалік Чернівецький музей народної архітектури і побуту, але насамперед потрібно враховувати, що це зелені насадження обмеженого користування, бо територія у віданні

чоловічого монастиря Різдва Пресвятої Богородиці «Гореча». Ще у ХІХ ст. ця місцина була улюбленим ліском для відпочинку, оздоровлення, поєднання прогулянок і купання і за популярністю не поступалася Народному парку (нині Центральний парк ім. Т. Шевченка) і перевищувала популярність Цецинського лісу, до якого було далеко і незручно діставатися.



Рис. 2.24. Заказник Горячий Урбан [44]

Окремі зелені зони отримали статус пам'яток садово-паркового мистецтва і входять таким чином до мережі об'єктів і територій природно-заповідного фонду. Це окультурені території міських парків м. Чернівці, наприклад, парк «Реформації» на півдні міста, «Центральний парк імені Т. Шевченка» (рис. 2.25). Але є парки-пам'ятки садово-паркового мистецтва, в основному на околицях, які ізольовані і погано освоєні, зокрема це «Парк ім. Ф. Шіллера» (рис. 2.26).

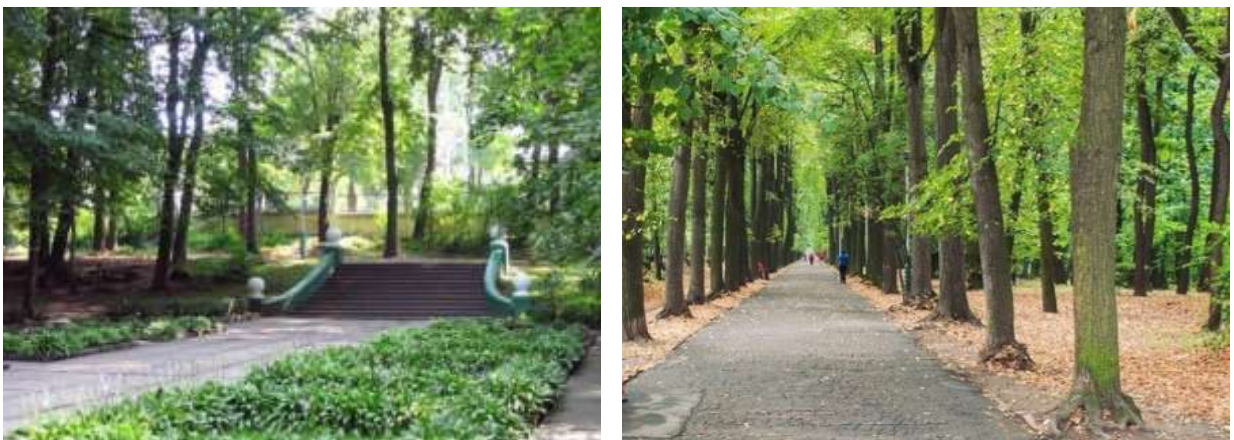


Рис. 2.25. Центральний парк ім. Т. Шевченка [53]

Паркові території (якщо брати до уваги всі, а не тільки ПЗФ) знаходяться рівномірно по місту, що забезпечує їх раціональне використання.

Проведенню рекреаційної діяльності сприяє наявність прокладених велодоріжок, дитячих майданчиків, атракціонів. Серед основних видів рекреаційного дозвілля відзначаємо пішохідні і велосипедні прогулянки, милування природою на лавочках, ігрове та спортивне дозвілля.

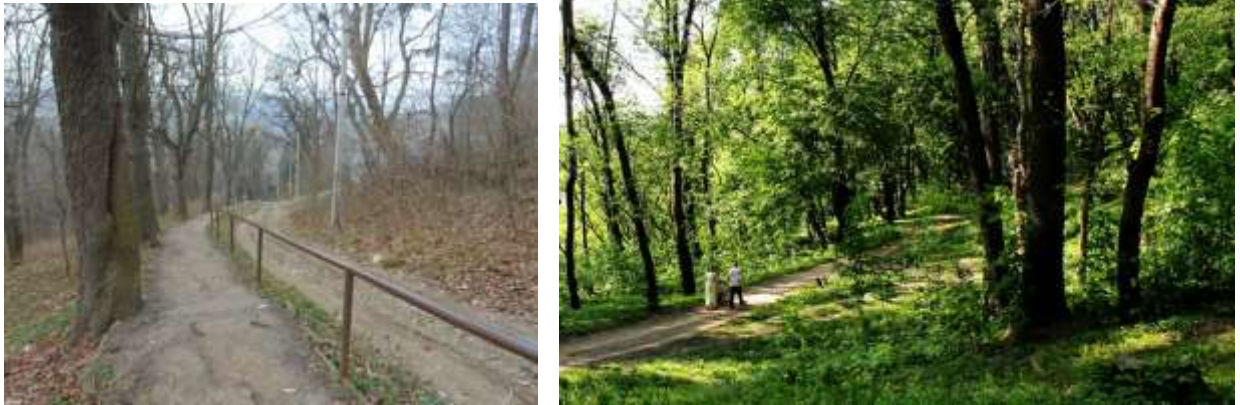


Рис. 2.26. Сучасний вид парку ім. Ф. Шіллера

Слід акцентувати увагу, що названі об'єкти ПЗФ, у рахуванням основної мети – збереження у природному стані типових / унікальних ландшафтних комплексів, доцільно залучати до рекреаційної діяльності, а залучення до екскурсійної діяльності має бути обов'язковим. При цьому обов'язково потрібно врахувати можливі зміни природного середовища від відвідування цих територій рекреантами. Це витоптування рослинності, протоптування широкої мережі необладнаних стежок, ущільнення ґрунту, виламування гілок, виривання трав'янистих квітучих рослин і у цілому порушення природних екосистем через банальне засмічення, посилений шумовий ефект [7].

Слід зазначити також про лінійно витягнутий ланцюг зелених деревних насаджень вздовж р. Прут, які перетинають все місто, що також збільшує відсоток озеленення території.

Значну цінність як флористичні рекреаційні ресурси представляють сквери, бульвари, зелені насадження у центрі навколо корпусу Чернівецького університету – пам'ятки ЮНЕСКО, території спортивних майданчиків тощо. Їх благоустрій постійно покращується: встановлюються малі архітектурні форми, фонтани, влаштовані велодоріжки, лави, квітники. Сквери

зосереджені у центральному районі міста і приурочені, як правило, до адміністративних будівель чи установ культурно-мистецького спрямування.

Водночас слід зазначити, що, незважаючи на у цілому достатнє озеленення Чернівців, є окремі вулиці, які характеризуються відсутністю будь-яких деревних насаджень, зокрема відома і популярна пішохідна вулиця Ольги Кобилянської (рис. 2.27).



Рис. 2.27. Вулиця Ольги Кобилянської як приклад відсутності озеленених осередків [52]

Інші залісені ділянки мають значно менші площі і приурочені в основному до незручних для забудови місцевостей з точки зору топографії, наприклад, схилів пагорбів чи долин малих річок. Інший характер мають простори околиць Чернівців, зокрема розгорнуті дачні поселення, території яких також покриті деревною рослинністю іншого характеру [36].

Цінним елементом рекреаційного потенціалу виступають фауністичні ресурси – тварини, птахи, риби. При розгляді можливостей розвитку рекреаційної та екскурсійної діяльності у межах міста цей ресурс є доволі обмеженим. Розглядаючи Чернівці, слід зазначити, що неорганізована риболовля у межах міста сумнівна з урахуванням екологічних чинників, мисливство неможливе, а співом птахів цілком можна насолоджуватися у міських парках. Якщо розглядати риболовлю прямо у межах міста, то слід згадати, наприклад, нижнє озеро парку «Реформації», де безоплатно можна

порибалити на невеличку плотву, дрібного окуня, карася. Але стан водойми за екологічними показниками є сумнівним, для купання не рекомендується, тому і рибальство може виступати суто як аматорське дозвілля.

У найближчому передмісті є кращі місця для риболовлі, особливо уверх по течії від Чернівців (рис. 2.28). З урахуванням екологічного стану водних ресурсів, у передмісті можна рибалити на коропа, окуня, щуку, карася, головня на закинутих затоплених кар'єрах (без рекреаційної інфраструктури, необладнані), ставку Високовольтний (Новий Киселів).

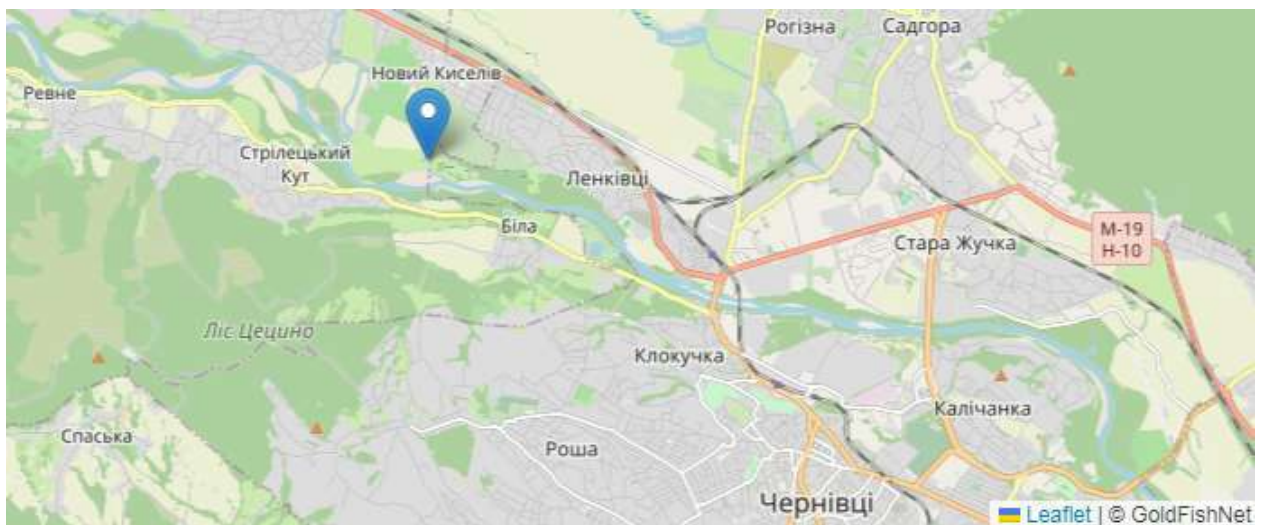


Рис. 2.28. Місця для риболовлі у передмісті Чернівців

Підсумовуючи аналіз флоро-фауністичних ресурсів, слід зазначити такі його позитивні риси як значна площа заліснення за рахунок садиб, паркових зон, схилових ділянок, водоохоронної зеленої зони р. Прут, наявність лісових масивів і заповідних територій. Нарівні з цим є певні слабкі сторони використання цих ресурсів як-то недостатня інформаційна підтримка на місцевості щодо популяризації зелених зон; недостатнє залучення зелених коридорів міста для організації свідомої рекреаційної діяльності, зокрема прокладання прогулянкових пішохідних, велосипедних доріжок; неоднозначність і неузгодженість сектору впливу різних установ і організацій (зокрема Тресту зеленого господарства міста та Управління культури міської адміністрації) [36].

РОЗДІЛ 3

СУЧАСНИЙ СТАН ТА ПЕРСПЕКТИВИ РОЗВИТКУ РЕКРЕАЦІЙНОЇ ТА ЕКСКУРСІЙНОЇ ДІЯЛЬНОСТІ НА ОСНОВІ ПРИРОДНИХ ОСОБЛИВОСТЕЙ м. ЧЕРНІВЦІ

3.1. Сучасний стан рекреаційної та екскурсійної діяльності на основі природних особливостей м. Чернівці

Питання рекреаційних просторів міста цікавить дослідників з моменту розвитку урботериторій, зокрема питання їх планування, ефективного використання, управління [42], з урахуванням важливої ролі, яку вони відіграють у сталому розвитку міста. Не оминуло це питання і м. Чернівці, дослідження якого показало наявність проблем у плануванні і реалізації рекреаційної і екскурсійної діяльності на основі природних ресурсів.

Місто Чернівці у більшості своїх напрямках розвитку керується регіональними локальними нормативно-правовими актами. Не виключенням є і розвиток екскурсійної, рекреаційної і туристичної діяльності. Основним документом, який визначає основні напрями розвитку у цій галузі є Стратегія розвитку Чернівецької області, у межах якої однією із SMART-спеціалізацій визначена саме туристична галузь з усіма її складовими. Туристичній, екскурсійній і рекреаційній діяльності приділена увага і в Інтегрованій концепції розвитку міста «Чернівці 2030», при цьому слід зазначити про звернення уваги на природні та природно-антропогенні об'єкти як умови відпочинкової діяльності (рис. 3.1).

Для узагальнення різноманітності екскурсійних маршрутів, пропонованих на ринку послуг дозвілля, ми провели контент-аналіз. Було проаналізовано більше 30 вебсайтів, на яких прямо (туристичні агенції) та опосередковано (інформаційні вебресурси) пропонувалися екскурсійні маршрути. Аналіз показав абсолютне переважання екскурсійних маршрутів історико-культурного спрямування (7% від загальної кількості вебсайтів і близько 2% від загальної кількості пропонованих екскурсійних маршрутів).



Рис. 3.1. Представлення зелених територій в Інтегрованій концепції розвитку міста «Чернівці 2030» [36]

Так, виключно історико-культурні екскурсійні маршрути були запропоновані на першій сторінці пошуку у системі Google (рис. 3.2).



Рис. 3.2. Інформаційні вебресурси, найбільш популярні в мережі, та їх інформаційний простір [50; 47; 49 відповідно до розташування світлин]

Тільки на двох сайтах були запропоновані екскурсійні маршрути, де основним екскурсійним об'єктом був природний / природно-антропогенний об'єкт. При цьому слід зазначити, що він був однаковим – Ботанічний сад ЧНУ ім. Ю. Федьковича (рис. 3.3). У маршруті «Алеями старого парку», який презентує себе як ексклюзив, екскурсія була доповнена відвідуванням Центрального парку.

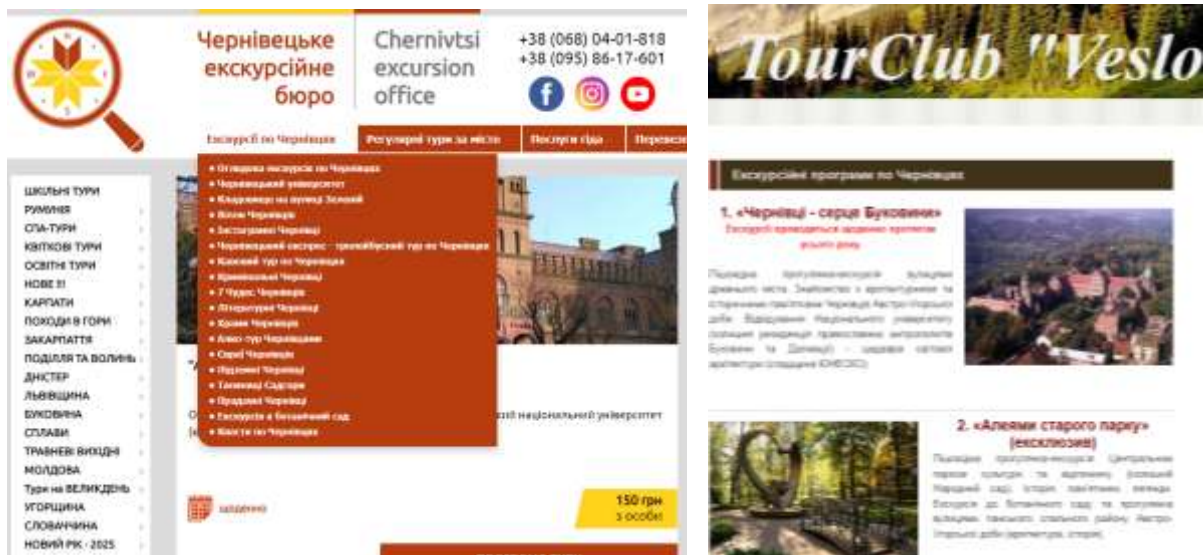


Рис. 3.3. Екскурсійні маршрути у контент-пропозиціях, що базуються на природних об'єктах м. Чернівці [56; <https://clubveslo.jimdofree.com>]

Аналіз найбільш часто згадуваної у відповіді на пошукові запити туристичної карти Чернівців (а фактично тільки їх центральної частини) показав відсутність популяризації природних та природно-антропогенних об'єктів як умов розвитку екскурсійної та рекреаційної діяльності (рис. 3.4).

Узагальнюючи інформацію, представлену у розділі 2, і результати регіональних досліджень, зазначаємо, що Чернівці характеризуються найнижчою питомою вагою природно-ресурсного потенціалу у загальній регіональній структурі, що складає 3,2 % до сумарного обласного показника. Але слід відзначити, що на цьому фоні позитивно виглядає частка природних саме рекреаційних ресурсів як у міжкомпонентному розрізі у межах міста, так і у межах регіональних значень (табл. 3.1).



Рис. 3.4. Туристична карта Чернівців [50]

Таблиця 3.1

Природно-ресурсний потенціал м. Чернівці, що потенційно визначає розвиток рекреаційної діяльності (за даними [35])

вид природного ресурсу	приклади ресурсів	питома вага у межах м. Чернівці, %	питома вага сумарного обласного показника, %
водні	р. Прут, озера	8,4	1,5
лісові	лісові масиви Садгори і Цецино	4,1	1,0
рекреаційні	паркові зони, пляжі	72,7	17,3
ВСЬОГО		85,2	3,2

При забудові міст ВООЗ рекомендує приділяти увагу зеленим (парковим) зонам. Важливим показником є площа озелених територій загального користування у розрахунку на 1 жителя. До цієї площі варто включати не тільки зелені насадження рекреаційного призначення, а також міські зелені насадження інших категорій, зокрема обмеженого / спеціального користування єдиної міської зеленої мережі. Міжнародні норми

визначають оптимальну площу озеленення у межах великого міста на рівні 50 м²/людину. За нормативами ДБН [45] для великих міст Полісся, Прикарпаття і Закарпаття визначений мінімум ландшафтно-рекреаційних територій на рівні не менше 16 м²/людину (з них не менше 6 м² у житлових районах). Добре озеленений міський простір повинен мати ці показники на рівні не менше 30 м²/людину. Загальноміський показник був нами розрахований на рівні 96,7 м²/людину з урахуванням лісовкритої площі, яка дорівнює 2,5 тис. га. А якщо враховувати площу усіх зелених насаджень, то показник буде на рівні 152 м²/людину. Звичайно, такі показники характеризують Чернівці як зелене і екологічне місто, але при цьому організована рекреаційна діяльність на великих природних площах не здійснюється ні у межах добового циклу рекреаційної діяльності, ні щотижневого.

3.2. Перспективи організації міського рекреаційного простору м. Чернівці на кластерному підході

Організація міської рекреаційної діяльності має базуватися на функціональній якості ландшафтів, тобто має бути контрольоване залучення найбільш придатних для організації рекреаційної діяльності елементів природного середовища з урахуванням конкретних видів елементарних рекреаційних занять, інтенсивності використання, рівня стійкості середовища. Це впливає на формування функціонального зонування міста.

З урахуванням інноваційних підходів до впровадження концепції територіальних кластерів і функціонального зонування міського простору є можливість реалізації стратегії адаптивної рекреації, представленої у публікаціях В. Ящук [41]. Міський простір адаптивної рекреації має бути зручним для задоволення потреб містян і гостей міста у рекреації різної циклічності і характеру. Так, міський рекреаційний простір набуває рис,

притаманних простору адаптивної рекреації, у разі формування системи різнорівневих самодостатніх кластерів рекреаційного типу. Це дозволить ефективно залучати до міської рекреаційної діяльності природні ресурси, зокрема окремі об'єкти природи, що мають сприятливі і відносно сприятливі для організації рекреаційної і екскурсійної діяльності характеристики і властивості, ефективно розподіляти рекреаційні функції у межах міста, створювати синергетичні зв'язки між окремими рекреаційними територіями. У результаті кожен кластер-рекреаційний простір буде мати власну індивідуальність, спрямування, функціональність, у а сукупності створювати рекреаційно-екологічну інфраструктуру м. Чернівці, що сприятиме сталому розвитку міської громади.

На основі аналізу рекреаційного природного потенціалу Чернівців, представленого у розділі 2 кваліфікаційної роботи, є доцільним виділити у межах міста кластери-рекреаційні простори таких типів: культурно-мистецький, природно-ландшафтний (парково-лісовий), водний, молодіжно-спортивний, садово-дачний, основою формування яких виступають особливості природи Чернівців та їх просторового розташування (табл. 3.2).

Виділені кластери-рекреаційні простори доповнюють один одного і створюють у сукупності єдиний адаптивний міський рекреаційний простір, орієнтований на різні групи споживачів рекреаційних послуг. З іншого боку, така структура може бути ухвалена як основа для впровадження міської програми «Зелені кластери Чернівців».

Культурно-мистецький кластер сформований на основі зелених насаджень, що приурочені до об'єктів інфраструктури культурного і мистецького призначення або тематичних асоціативних площ і парків. Вони концентруються у центральній частині міста, підкреслюючи його особливість як культурно-туристичного центру. Основними задачами у цьому кластері є реставрація парків і скверів, озеленення вулиць і площ, розробка природоорієнтованих культурно-мистецьких тематичних екскурсійних

маршрутів. Перспективи окреслимо можливостями проведення виставок, фестивалів та інших мистецько-культурних заходів просто неба.

Таблиця 3.2

Пропоновані кластери – рекреаційні простори м. Чернівці
(розроблена та укладена автором)

кластер, тип	основні локації	функції	можливості
культурно-мистецький	Центральний парк ім. Т. Шевченка, Театральний сквер, сквери біля філармонії, площі Філармонії та Соборної	Туризм, прогулянки, події, культурна ідентичність	Створення туристичних маршрутів, зона фестивалів
природно-ландшафтний (парково-лісовий)	Гора Цецино, схили в Садгорі, ботанічний сад, дендропарк, лісові масиви, парк ім. Ф. Шіллера	Екологія, освіта, екотуризм, оздоровлення	Еко-маршрути, спостереження за природою, лісова терапія
водний	Набережна р. Прут, прибережні зони, джерела, ставки	Відпочинок на воді, урбан-пляжі, веломаршрути	Створення прогулянкової набережної, водні фестивалі
молодіжно-спортивний	парк «Реформації», спортмайданчики в мікрорайонах, скейт-зони	Активний відпочинок, урбан-спорт, молодіжні події	Інтеграція зі школами, розміщення коворкінгів і хабів
садово-дачний	Дачні масиви (Р-4), колективні сади, зелені зони на периферії	Урбан-садівництво, агротуризм, екологічна свідомість	Освітні програми, ринки просто неба, хаби сталого життя

Природно-ландшафтний (парково-лісовий) кластер орієнтований на екологічно спрямоване дозвілля, популяризацію природної спадщини, зокрема території ПЗФ – ботанічного саду, дендропарку, гори Цецино. Цей кластер органічно вписується теж у центральну частину міста. Основними задачами виступають збереження екосистем, підтримка їх у «здоровому» стані. Серед проєктів подальшого розвитку цього кластеру вбачаємо роботу «зеленої школи», враховуючи наявність території ПЗФ і ЗВО поруч, організацію майданчиків для спостереження за природою, проведення екопросвітницьких екскурсій.

Водний кластер-рекреаційний простір приурочений до долини р. Прут. Також охоплює його притоки і ставки у межах Чернівців, але ці об'єкти придатні для рекреаційної діяльності, навіть щоденної, набагато менше, ніж прибережні території р. Прут. Основними задачами для благоустрою цієї території виступають реконструкція прибережної зони, створення на ній рекреаційної зони широкого призначення по аналогії з європейським досвідом, який був розглянутий на прикладі Польщі у розділі 1. Це можуть бути зони для водних видів спорту (наприклад, каное і байдарки), урбан-пляж (після вжиття заходів відновлення екологічного стану річки), території для променади з підсвічуванням, музикою, закладами харчування тощо. Основною задачею вбачаємо створення зони водної рекреації – екологічно безпечної, комфортної, багатофункціональної.

Молодіжно-спортивний кластер повинен мати дисперсну просторову структуру і охоплювати усі мікрорайони міста для забезпечення доступного і сучасного простору активного дозвілля молоді. Переважно включає спортивні майданчики, скейт-парки. Великим ключовим об'єктом може стати парк «Реформації», реконструкція якого запланована міською радою. Основними задачами цього кластеру є підтримка фізичного здоров'я молоді і інших груп населення, орієнтованих на здоровий фізично активний ритм життя. Залучення до облаштування і підтримки стану цих зон варто теж винести на районний рівень. Перспективи залучення в адаптивний міський рекреаційний простір вбачаємо у проведенні квестів, орієнтованих на парки спортивного функціоналу, місцевих змагань серед спортивних клубів, організацією воркаут-зон тощо.

Садово-дачний кластер-рекреаційний простір формується на околицях Чернівців як прояв розвитку урбан-садівництва, який розглядають зараз як сучасний спосіб відпочинку у межах міста. До цього простору вбачаємо за необхідне включати садиби, дачні масиви, а також зелені пояси, які, відповідно до генерального плану м. Чернівці відносяться до територій рекреаційного призначення (Р-4). Незважаючи на статус рекреаційної зони,

включення цих ділянок до громадського відкритого використання є ускладненим через приватність садиб. Але проведення популяризації зеленого відпочинку, агротуризму, реалізоване як одна із задач у межах цього кластеру, може сприяти розвитку місцевої підприємницької діяльності, відпочинку від урбопростору, не покидаючи самого міста.

Виділення зазначених кластерів має такі переваги як локальна ідентичність, орієнтована на різні групи споживачів і різний функціонал, можливість концентрації ресурсів при оновленні і благоустрою рекреаційних просторів під конкретні потреби (велодоріжки або концертні майданчики), децентралізація рекреаційного навантаження на природні та природно-антропогенні території. Наступним кроком ми вбачали візуалізацію запропонованих рекреаційних кластерів, виділених на основі особливостей природного окультуреного середовища Чернівців. Для цього використали два підходи: 1) звернутися до можливостей технологій штучного інтелекту (з метою обґрунтування можливостей його використання для таких цілей) і 2) створити карту у Google My Maps (використовуючи власні географічні і просторові знання).

Для реалізації першого варіанту до бази ШІ, зокрема GPT, була завантажена таблиця 3.2 з назвами кластерів, назвами рекреаційних територій, що входять до його структури, функціональним призначенням. У промпті прописали можливість вдосконалення цієї моделі і необхідність її візуалізації. У результаті отримали таку ілюстрацію (рис. 3.5).

Як бачимо, технології ШІ у руках звичайного користувача ще не мають можливості якісно картографічно ілюструвати проекти. З позитивних рис виділимо такі: доречні іконки, пастельні тони, доволі чітке функціональне розмежування за кольорами. Серед негативних рис: не використовує точну географічну основу і не прив'язує назви об'єктів до географічних координат для точного відображення. Тобто поняття географічної основи йому чуждо на даному етапі. Особливістю є пропозиція переназвати культурно-мистецький в історико-культурний як більш широкий для розуміння і

відповідно можливостей. Проблемаю було випущення з огляду ландшафтно-природного кластеру, який перед цим ШІ запропонував об'єднати з парково-лісовим, на що ми погодилися, а також генерація двох садово-дачних кластерів.



Рис. 3.5. Рекреаційні кластери Чернівців у баченні AI-GPT

Після зазначення ШІ його помилки, він запропонував згенералізувати другу карту, вже з виправленими помилками (рис. 3.6).



Рис. 3.6. Візуалізація AI-GPT кластерів єдиного міського адаптивного рекреаційного простору м. Чернівці

У результаті ми прийшли ще до більш упевнених висновків про непридатність на цьому етапі використовувати ІІІ для таких цілей, хоча для оцінки наших проектів і пошуку шляхів їх удосконалення його використання є цілком доречним.

Але задача картографічного відображення результатів дослідження вимагала просторово адекватного зображення, яке було нами створено з використанням Google My Maps (рис. 3.7).

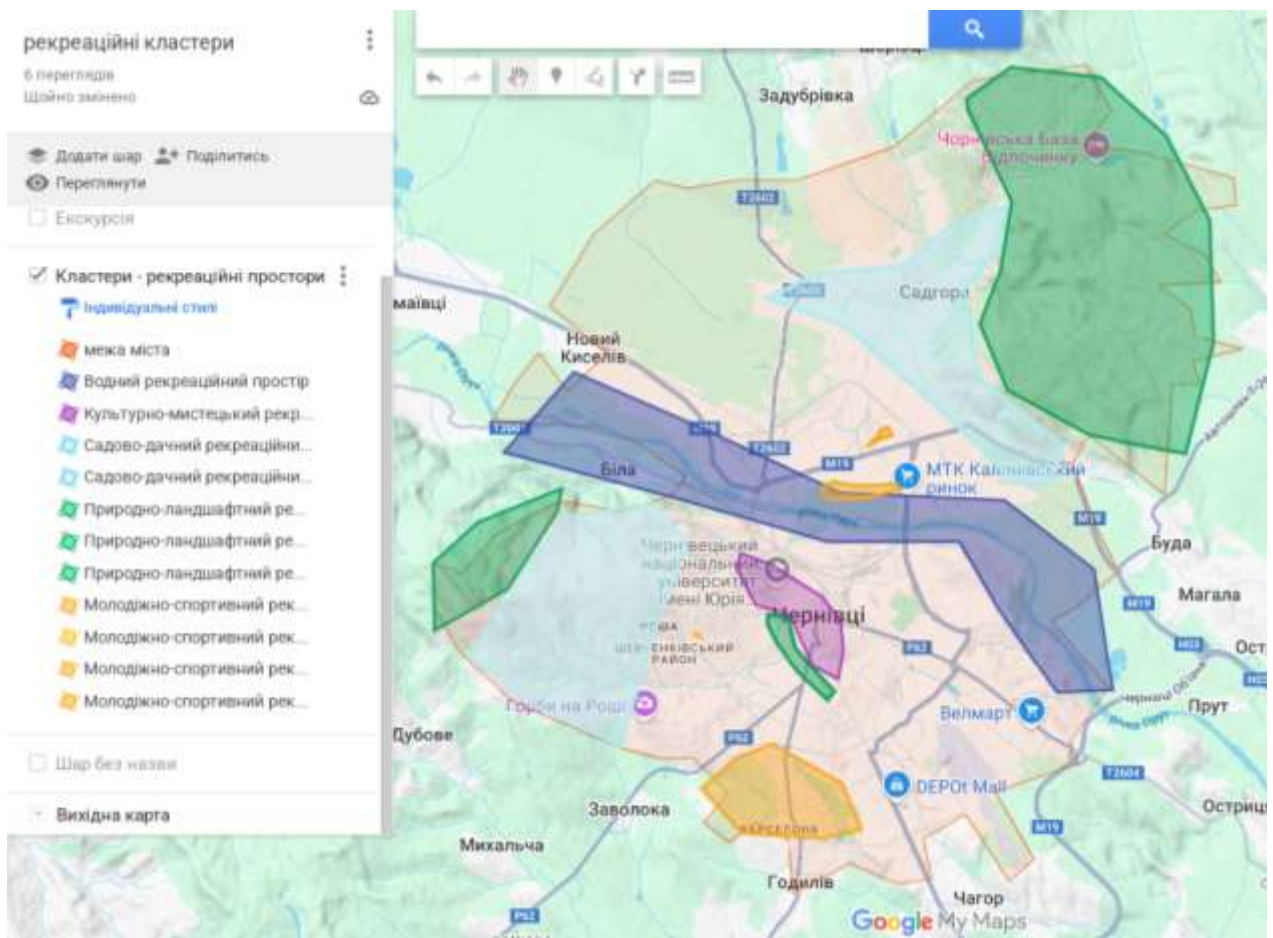


Рис. 3.7. Кластери єдиного міського адаптивного рекреаційного простору м. Чернівці (розроблено і укладено автором)

3.3. Екскурсійний маршрут та програма рекреаційного дозвілля

У рамках виконання кваліфікаційної роботи визначили, що екскурсійна діяльність з залученням природних об'єктів м. Чернівці розвинута центральною частиною міста з охопленням об'єктів ПЗФ

загальнодержавного значення. При цьому зазначимо про недостатність саме природознавчих екскурсійних маршрутів.

Пропонуємо маршрут для знайомства з екосистемами Чернівців, геоморфологічними і орографічними особливостями, гідрологічними об'єктами, представниками флори. Спосіб пересування автобусний, автомобільний з урахуванням необхідності подолання значних відстаней між об'єктами. Серед об'єктів, які пропонуємо включити до екскурсій, – Центральний парк ім. Т. Шевченка (представники дерев типових ландшафтів Буковини у минулому, біоценози міського парку), гора Цецино (сучасні буковинські ліси, ландшафтні геоструктури, особливості рельєфу, роль об'єктів ПЗФ у збереженні природи), долина р. Прут (лучно-берегові екосистеми, водойми). Завершується маршрут купанням (за бажанням у найближчому передмісті), пікніком, підсумковою лекцією про важливість природних ресурсів для життя містян або повертається група до Центрального парку ім. Т. Шевченка для катання на атракціонах і доповнюючи пізнавальну екскурсію розважальними елементами. Аспект екскурсії може бути і в суто екологічній тематиці. В якості екскурсоводів рекомендуємо залучити представників біологічного факультету Чернівецького національного університету ім. Ю. Федьковича. Маршрут оприлюднений на Google My Maps (рис. 3.8), супроводжується фотографіями, рекомендаціями.

Новітньою тенденцією проведення екскурсій є присутність обов'язково інтерактиву. Тобто просто сухі лекції під час екскурсій зараз не є модними, тому для цієї екскурсії пропонуємо проведення медитації, QR-квестів, опанування навичок орієнтування на місцевості, спостереження з елементами наукового дослідження (практикум) зі встановлення взаємозв'язків в природі, визначення ступеня ущільненості ґрунту і антропогенних змін. Цей перелік можна доповнювати, змінювати в залежності від вікового контингенту учасників екскурсії. Рекомендовано у першу чергу для впровадження як виду роботи зі школярами.

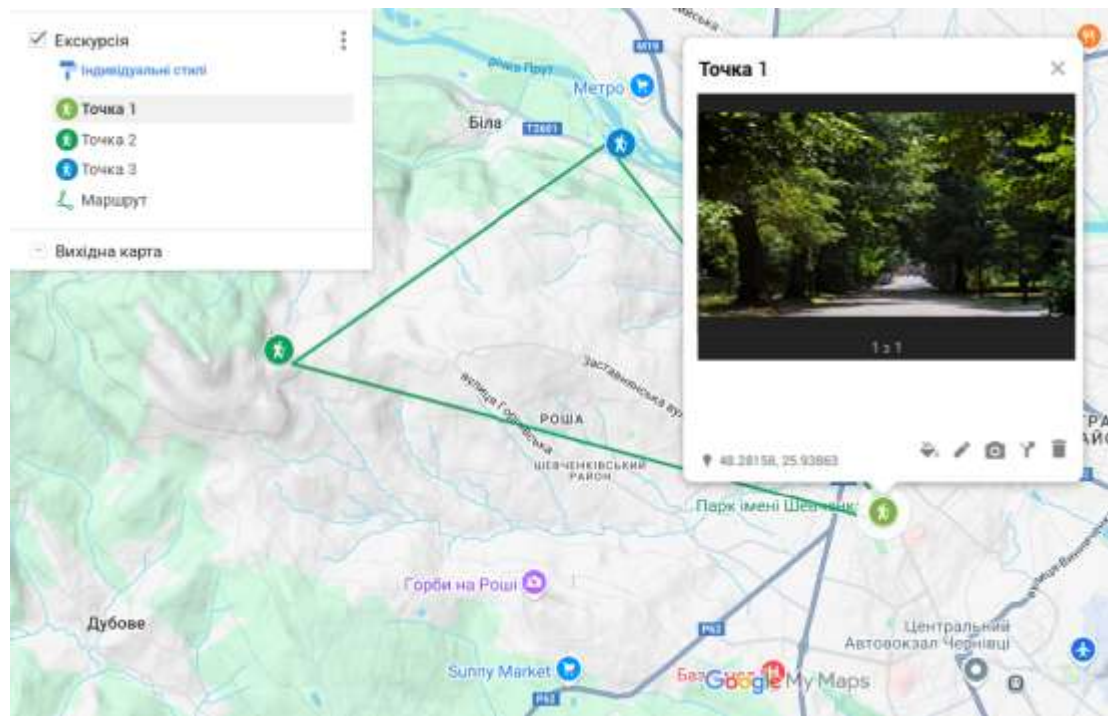


Рис. 3.8. Екскурсійний природознавчий маршрут (розроблено і укладено автором)

Щодо програм рекреаційного дозвілля, то з ними набагато складніше, ніж з екскурсіями при чому різноманіття можливих видів рекреаційної діяльності в рази є вищим, ніж в екскурсіях. Рекреаційні програми можуть бути індивідуальні і групові, оздоровчі і розважальні, пізнавальні і дослідницькі, з задіянням різноманітних ресурсів, серед яких основну роль будуть відігравати паркові зони. Акцент слід надавати на оздоровчі теренкури, медитативні практики для відновлення психоемоційного стану, практики йоги. Для учнівської молоді слід віддавати перевагу екоквестам та іншим аналогічним інтерактивам. При охопленні територіально найближчого передмістя можна провести і одно- чи дводенні пішохідні подорожі, сплавитися на плотах. Серед найбільш перспективних територій назовемо г. Цецино, лісопаркову зону (вул. Комарова), нижнє озеро парку Реформації, долину р. Прут (у межах дозволеної для перебування).

ВИСНОВКИ

1. Аналіз публікацій, що розкривають специфічний поняттєво-термінологічний апарат дослідження, показав, що основними циклами рекреаційної діяльності при розгляді міського дозвілля є щоденний та тижневий, популярними у наукових публікаціях є екскурсії, а питання міської рекреації і міського рекреаційного простору не є розкритими. Виділені особливості міського простору, зокрема різний ступінь перетворення ландшафту, невелика площа природних об'єктів, значні обсяги відвідувачів, майже відсутність сезонних коливань їх чисельності, регулярні навантаження на природу, повсюдність мінімальних ресурсів для рекреаційної діяльності, сприяють розумінню міста як осередку природничого дозвілля. Міські рекреаційні простори мають охоплювати лісові масиви у межах міста, включно з лісопарками, сквери, парки, озера, річки, водосховища, пляжі, берегові смуги загального користування та водоохоронного значення тощо.

2. Вивчення закордонного і вітчизняного досвіду організації міського екскурсійно-рекреаційного дозвілля показало, що у світі активно використовуються природні ресурси, починаючи ще зі стародавніх часів. Впровадження сучасної концепції сталого розвитку міст «Green City Accord» дозволяє покращити екологічну інфраструктуру, створюючи тим самим сприятливе середовище для відпочинкових зон. Міські парки скандинавських країн включені до ПЗФ. Досвід Польщі доцільно використати для організації гідропарку, а Німеччини для відновлення малих річок – приток р. Прут. Приклад найкращого урбан-парку доцільно запозичити у США. Український досвід розвитку міських рекреаційних територій на основі природних умов і ресурсів найкраще представлений у Києві, Львові, Харкові. Серед проблем міських рекреаційних просторів виділено захаращеність, відсутність зручностей і мережі доступних обладнаних стежок. Саме над цими проблемами потрібно працювати і владі м. Чернівці.

3) Пошук інформаційних джерел про природний потенціал м. Чернівці показав їх розосередженість. Здійснений аналіз природних особливостей Чернівців дозволяє рекомендувати орографічні, водні, флористичні ресурси для організації рекреаційних просторів. Особливостями виступають пагорбковий, яружно-балковий рельєф центральної частини міста у поєднанні з вирівняною Запрутською частиною міста; стик трьох ландшафтних районів, особливо Кіцманського і Чернівецького; активні зсувні процеси; незначна частка дискомфортних днів, перехід на рівнинний характер р. Прут; ставки у парку Реформації; 15 % рівномірного заліснення (152 м²/людину з урахування усіх зелених насаджень) за рахунок садиб, паркових зон, схилових ділянок, водоохоронної зеленої зони р. Прут, лісових масивів і заповідних територій як-то дендропарку, ботанічного саду та Чернівецького РЛП. Якість повітря не перешкоджає заняттям на відкритому повітрі. Для розвитку водної рекреації слід звернути увагу на екологічні показники і скид вод у притоки р. Прут. Окремі паркові зони, як, наприклад, парк Ф. Шіллера, слід облаштувати. Серед основних видів діяльності рекомендуємо оздоровчий короткостроковий відпочинок, пішохідні і велосипедні прогулянки, милування природою, ігрове та спортивне дозвілля.

4) Аналіз природних умов і ресурсів Чернівців визначає його як зелене і екологічне місто, але організована рекреаційна діяльність на природних площах не здійснюється ні у межах добового циклу рекреаційної діяльності, ні тижневого. З урахуванням функціональної якості ландшафтів міста рекомендуємо створення єдиного міського простору адаптивної рекреації для задоволення потреб містян і гостей міста у рекреації різної циклічності і характеру на основі культурно-мистецького, природно-ландшафтного (парково-лісового), водного, молодіжно-спортивного, садово-дачного кластерів. Запропоновані програми дозвілля на основі особливостей природи Чернівців дозволять популяризувати відпочинок містян у зелених зонах, насамперед на г. Цецино, нижньому озері парку Реформації, у лісопарковій зоні (вул. Комарова), в долині р. Прут (у межах дозволеної для перебування).

СПИСОК ВИКОРИСТАНИХ ДЖЕРЕЛ

1. Аріон О. В., Купач Т. Г., Дем'яненко С. О. Рекреаційна придатність зелених насаджень міста Києва. *Вісник Харківського національного університету імені В. Н. Каразіна. Серія «Геологія. Географія. Екологія»*. 2016. Вип. 45. С. 113–123.
2. Безсмертнюк Т. П. Концептуальні основи рекреаційного природокористування. *Colloquium-journal. Geographic sciences*. 2022. № 29 (152). С. 4–6.
3. Бейдик О. О. Словник-довідник з географії туризму, рекреалогії та рекреаційної географії. Київ : Палітра, 1997. 130 с.
4. Бондар О. І., Цуман Н. В., Войцицький А. П. Рекреація урбанізованих систем : монографія. Житомир : Рута, 2022. 148 с.
5. Величко В. В. Організація рекреаційних послуг : навчальний посібник. Харків : Харківський національний університет міського господарства ім. О. М. Бекетова, 2013. 202 с.
6. Географія Чернівецької області / під ред. Жупанського Я. І. Чернівці : Чернівецька обласна друкарня, 1993. 192 с.
7. Гілета Л. А. Вплив туристично-рекреаційної діяльності на стан зелених зон Львівської урбоекосистеми. *Географія та туризм*. 2019. Вип. 51. С. 37–44.
8. Гродзинська О. І., Нездоймінов С. Г., Гусева О. В., Замкова А. В. Основи рекреалогії (економіко-екологічний та маркетинговий аспект) : навчальний посібник. Київ : Центр учбової літератури, 2021. 264 с.
9. Данилко Н. Я. Функціонально-просторовий розвиток водної рекреації у зоні впливу м. Львова : автореф. дис. канд. арх. : 18.00.01 / Національний університет «Львівська політехніка». Львів, 2018. 23 с.
10. Дмитрук О. Ю., Олішевська Ю. А., Купач Т. Г., Дем'яненко С. О. Просторово-функціональна організація зеленої зони міста Києва. *Фізична географія та геоморфологія*. 2010. Вип. 3 (60). С. 161–168.

11. Дутчак С. В. Туристсько-рекреаційні ресурси ландшафтів : монографія. Чернівці : Родовід, 2014. 196 с.
12. Кожуріна М. С., Меркулов П. М., Токмаков О. І., Дєєв Ю. О., Горохова З. Н. Природні умови та ресурси. *Економічна та соціальна географія*. 1975. Вип. 18. С. 5–39.
13. Коржик В., Чорней І., Токарюк А., Скільський І. Фізико-географічне районування Чернівецької області. Науковий вісник Чернівецького університету. Серія Географія. 2024. Вип. 847. С. 55–72.
14. Кулініч М. Т. Короткостроковий відпочинок жителів великих міст на природі (на прикладі жителів міста Києва). *Реґіон-2015: суспільно-географічні аспекти* : матеріали міжнар. наук.-практ. конф. студентів, аспірантів та молодих науковців (м. Харків, 16–17 квіт. 2015 р.). Харків : ХНУ імені В. Н. Каразіна, 2015. С. 161–163.
15. Купач Т. Г., Дем'яненко С. О., Олішевська Ю. А. Рекреаційні території як інструмент регулювання комфортності життя в містах. *Science and Education a New Dimension. Natural and Technical Sciences*. 2018. VI (20). Is. 172. P. 18–21.
16. Кучерявий В. П. Соціальні, економічні та екологічні засади рекреаційного природокористування. *Екологічна безпека об'єктів туристично-рекреаційного комплексу* : матеріали I Міжнар. наук.-практ. конф. (м. Львів, 5-6 груд. 2019). Львів, ЛДУБЖД, 2019. С. 34–35.
17. Кучерявий В. П., Генік Я. В., Кучерявий В. С., Шуплат Т. І., Гоцій Н. Д. Соціально-екологічні особливості рекреаційних просторів зеленої зони міста Львова. *Інноваційні технології в архітектурі і дизайні* : матеріали V міжнар. наук.-практ. конф. (м. Харків, 20–21 трав. 2021 р.). Харків : ХНУБА, 2021. С. 592–601.
18. Ландшафти міста Чернівці : монографія / за ред. Гуцуляк В. М.. Чернівці : Рута, 2006. 168 с.
19. Лук'янчук А. І., Покоłodна М. М. Розробка авторських міських екскурсій як умова розвитку екскурсійної справи в післявоєнний період.

Сучасні тенденції розвитку індустрії туризму та гостинності: глобальні виклики : матеріали III Міжнар. наук.-практ. конф., Харків, 15 квіт. 2024. Харків : ХНУМГ імені О. М. Бекетова, 2024. С. 30–32.

20. Людвіковська Н. Комфортність клімату міста Чернівці. *Матеріали студентської наукової конференції Чернівецького національного університету* (16-17 квіт. 2019 р.) / Географічний факультет. Чернівці : Чернівецький національний університет ім. Ю. Федьковича, 2019. С. 93-94.

21. Мангер В. Зсувні процеси і явища на території м. Чернівці. *Матеріали студентської наукової конференції Чернівецького національного університету* (16-17 квіт. 2019 р.) / Географічний факультет. Чернівці : Чернівецький національний університет ім. Ю. Федьковича, 2019. С. 99–100.

22. Матеріали лісовпорядкування філія «Чернівецьке ЛГ». *Південно-західне міжрегіональне управління лісового та мисливського господарства* : офіційний вебсайт. URL: <https://sw.forest.gov.ua/dijalnist/povidomlennja-ta-materiali-lisovporjadkuvannja/materiali-lisovporjadkuvannja-filija-chernivecke-lg.html> (дата звернення: 05.12.2024).

23. Мещерякова О. М., Русанова І. В. Аспекти міської рекреації. *Містобудування та територіальне планування*. 2018. Вип. 66. С. 426–438.

24. Опанасюк Ю. А., Матвєєва Ю. Т. Управління сферою рекреації в міських агломераціях. *Державне управління: удосконалення та розвиток*. 2019. № 12. URL :http://www.dy.nauka.com.ua/pdf/12_2019/52.pdf (дата звернення 20.02.2025).

25. Павлюк М. В. Соціально-економічні основи організації рекреаційних просторів в структурі міст. *Сучасні проблеми архітектури та містобудування*. 2019. Вип. 54. С. 117–126.

26. Покоłodна М. М. Рекреаційна географія : навч. посібник. Харків : ХНАМГ, 2012. 275 с.

27. Приходько М. Екологічні ризики та екологічна безпека басейну верхнього Пруту. *Наукові записки Тернопільського національного*

педагогічного університету ім. В. Гнатюка. Серія: Географія. 2014. № 2. С. 143–154.

28. Рациональне використання рекреаційних територій в умовах міських агломерацій. *Використання рекреаційних територій в контексті ефективного управління землями* : наукова монографія / Бавровська Н. М., Бутенко Є. В. Київ : Медінформ, 2015. С. 108–144.

29. Регіональна доповідь про стан навколишнього природного середовища в Чернівецькій області у 2019 році / Управління екології та природних ресурсів Чернівецької обласної державної адміністрації. Чернівці, 2020. 208 с.

30. Розвиток туристичного бізнесу регіону : навчальний посібник / за ред. проф. Школи І. М. Чернівці : Книги-XXI, 2007. 292 с.

31. Степаненко А. О. Механізм організації міських екскурсій. *Проблеми і тенденції розвитку сучасної економіки в умовах інтеграційних процесів: теоретичні та практичні аспекти* : матеріали IV міжнар. наук.-практ. конф., Херсон, 17-18 жовт. 2019 р. Херсон : ФОП Вишемирський В. С., 2019. С. 450–451.

32. Тищенко В. О., Шевченко Л. С. Проміжні рекреаційні простори в дизайні міського середовища. *Збірник матеріалів 75-ої наук. конф. студентів, аспірантів, викладачів університету* / НУ «Полтавська політехніка імені Юрія Кондратюка» (м. Полтава, 09 трав. 2023 р.). Полтава, 2023. С. 95–96.

33. Фоменко Н. В. Рекреаційні ресурси та курортологія. Київ : Центр навчальної літератури, 2007. 312 с.

34. Ходарченко Н. В. Культурно-рекреаційний простір у структурі центру Чернігова. *Сучасні проблеми архітектури та містобудування. 2013. Вип. 29. С. 289–295.*

35. Чернівецька область: природні лікувальні ресурси та рекреаційний потенціал розвитку : кол. монографія. Одеса : ДУ «Укр. НДІ МР та К МОЗ України», 2022. 106 с.

36. Чернівці 2030. Інтегрована концепція розвитку Чернівців 2023 : затверджено рішенням 70 сесії VII скликання № 1728 від 20.06.2019. Чернівці : Чернівецька міська рада, 2019. 220 с.

37. Юсипенко О. М. Еколого-економічні засади формування рекреаційного землекористування в межах водоохоронних зон територій міст : дис. ... доктора філософії : 051 Економіка / Національний університет біоресурсів і природокористування України. Київ, 2023. 237 с.

38. Якименко-Терещенко Н. В., Чайка Т. Ю., Яріко М. О. Квест-екскурсії з віртуальним гідом як інноваційні події продукти індустрії туризму та гостинності. *Інновації та технології в сфері послуг і харчування*. 2023. № 1 (7). С. 42–47.

39. Яковишина М. С., Шліхта А. В., Бореичук Л. А. Садово-паркові об'єкти як осередки рекреаційної діяльності і туризму м. Рівне. *Маркетингові та організаційні механізми повоєнного розвитку галузі гостинності та туризму* : матеріали II Міжнар. наук.-практ. конф., Харків, 24-27 лист. 2024. У 2 част. Ч. 1. Харків : НТУ «ХП», 2024. С. 673–676.

40. Ящук В. І. Рекреаційний простір як об'єкт управління інноваційним розвитком територій міста. *Вісник Львівського торговельно-економічного університету. Економічні науки*. 2019. Вип. 57. С. 80–86.

41. Ящук В. І. Рекреаційний простір: планування та управління. *Актуальні проблеми економіки і торгівлі в сучасних умовах* : матеріали наук. конф. (м. Львів, 15-17 трав. 2019 р.). Львів : ЛТЕУ, 2019. С. 180–181.

42. Ящук В. І. Теоретико-методологічні підходи до планування та управління рекреаційними простором міст. *Економіка і суспільство*. 2019. Вип. 20. С. 496-503.

43. Sosnowa N., Tupis S. Protection of natural landscapes of a city and their use as recreational and public spaces (based on the example of Znesinnia regional landscape park (Ukraine). *Czasopismo naukowe*. 2016. № 21. S. 203–212.

44. Вікіпедія : інформаційний ресурс. URL : <https://uk.wikipedia.org/wiki> (дата звернення: 10.10.2024-28.05.2025).

45. ДБН Б.2.2-12:2019. Державні будівельні норми України. URL: <https://www.itp.kiev.ua/shcho-take-zeleni-liniyi-ta-landshaftno-rekreatsiyi-i-istoryko-kul'turni-terytoriyi/> (дата звернення: 08.10.2024).

46. Державні санітарні правила планування та забудови населених пунктів : наказ МОЗУ : станом на 07.03.2019. URL : <https://zakon.rada.gov.ua/laws/show/z0379-96#Text> (дата звернення: 10.11.2024).

47. Екскурсійні маршрути по Чернівцях. Чернівецька міська рада : офіційний вебсайт. URL : http://jrep14.chv.ua/portal/?page_id=13015 (дата звернення: 28.05.2025).

48. Екскурсії по Чернівцям. *Чернівці: туристичний путівник*. URL : http://www.trip.cv.ua/ekskurs_ukr.php (дата звернення 20.02.2025).

49. Екскурсії та тури. *Go Chernivtsi* : офіційний вебсайт. URL : <https://travel.chernivtsi.ua/> (дата звернення 20.02.2025).

50. Екскурсії Чернівцями. *Буковина інфо* : вебсайт. URL : <https://buktour.icu/chernivtsi/ekskursiji-chernivtsyami.html> (дата звернення 20.02.2025).

51. Земельний кодекс України від 25.10.2001 № 2768-III. Ст. 50. URL : https://ips.ligazakon.net/document/view/T012768?an=1331&ed=2022_10_10 (дата звернення: 10.11.2024).

52. м. Чернівці. *Все про відпочинок в Карпатах та Україні* : інформаційний цифровий ресурс. URL : <https://karpatium.com.ua/naseleni-punkty/misto-chernivtsi> (дата звернення: 20.11.2024).

53. Офіційний портал Чернівецької міської ради : вебсайт. URL : <https://map.city.cv.ua/home> (дата звернення: 28.05.2025).

54. Рекреація та міський туризм: як в Польщі заробляють на відпочинку. *Рівненська обласна рада* : офіційний сайт [від 27.05.2019]. URL : <https://ror.gov.ua/novyny/rekreatsja-ta-mskij-turizm-jak-v-polsch-zarobljajut-na-vidpochinku> (дата звернення: 10.11.2024).

55. У XIX столітті у Чернівцях Прутом ходили пароплави, сплавили ліс і планували свою річкову флотилію. *Бук-інфо* : вебсайт. URL : <https://bukinfo.com.ua/istoriya/u-hih-stolitti-u-chernivcyah-prutom-hodyly-paroplavy-splavlyaly-lis-i-planuvaly-svoyu-richkovu-flotyliyu> (дата звернення 20.02.2025).

56. Чернівецьке екскурсійне бюро : офіційний вебсайт. URL : <https://chernivtsi-tours.com.ua/> (дата звернення 20.02.2025).

57. Чернівці. *Вікіпедія* : інформаційний ресурс. URL: <https://uk.wikipedia.org/wiki/Чернівці> (дата звернення: 20.11.2024).

58. Чернівці. Топографічна карта. URL : <https://uk-ua.topographic-map.com/map-8m6614/Чернівці/?center=48.27154%2C25.9516&zoom=12> (дата звернення: 20.04.2025).