

Харківський національний університет імені В.Н. Каразіна

Історичний факультет

Кафедра історіографії, джерелознавства та археології

ПОЯСНЮВАЛЬНА ЗАПИСКА

до дипломної роботи Бакалавра

на тему « Ранньосередньовічні жіночі прикраси населення Лівобережної
України »

Виконала: студентка IV курсу

Денної форми навчання

Напряму підготовки

(спеціальність)

032 «історія та археологія»

Комбарова Анастасія Юріївна

Керівник: к.і.н., доц.

Скирда Валерій

Володимирович

Рецензент: д. і. н., проф.

Любичев Михайло Васильович

Харків - 2024

ЗМІСТ

Список скорочень.....	3
Вступ.....	4
Розділ 1. Прикраси носіїв пенківської культури.....	12
Розділ 2. Прикраси сіверян.....	27
Розділ 3. Прикраси носіїв салтівської культури.....	39
Висновки.....	49
Список джерел та літератури.....	52
Додатки.....	61
Резюме.....	78
Summary.....	78

СПИСОК СКОРОЧЕНЬ

АДУ - Археологічні дослідження в Україні

АЛЛУ - Археологічний літопис Лівобережної України

АО – Археологические открытия

АП УРСР – Археологічні пам'ятки УРСР

ВГУ - Воронежский государственный университет

КСИИМК – Краткие сообщения Института истории материальной культуры

КСИАУ - Краткие сообщения Института археологии АН УССР

МАИЭТ - Материалы по археологии, истории и этнографии Таврии

МАУ — Матеріали по антропології України

МИА - Материалы по археологии СССР

НА ІА НАНУ - Національний архів Інституту археології національної академії наук України

СА - Советская археология

СМК - Салтово - Маяцька культура

СМАК - Салтово - Маяцька археологічна культура

ХІМ - Харківський історичний музей імені М. Ф. Сумцова

ВСТУП

Вивчення матеріальної культури давніх суспільств є важливим напрямом археологічних досліджень, що дозволяє глибше зрозуміти соціальні, економічні та культурні особливості минулих епох. Археологія, як наука про минуле людства, використовує матеріальні залишки для реконструкції життя, побуту та світогляду давніх людей. Одним із значущих елементів матеріальної культури є жіночі прикраси, які не лише відображають естетичні уподобання, але й дають змогу отримати цінну інформацію про технологічні досягнення, торговельні зв'язки та культурні впливи.

У контексті вивчення жіночих прикрас, необхідно розуміти, що аналіз їхнього походження, форми, використаних матеріалів, декоративних елементів, а також контексту їхнього виявлення та способу розміщення, базується на інтерпретації археологічних даних. Глибокий аналіз, порівняння з аналогічними знахідками та врахування культурного та історичного контексту дозволяють розкрити функції та значення цих прикрас. Важливо також застосовувати наукові методи та принципи при інтерпретації прикрас та супутніх предметів. З урахуванням цих факторів ми можемо сформулювати більш об'єктивне розуміння ролі прикрас у житті та культурі спільнот ранньосередньовічного періоду в рамках регіону Лівобережжя.

Актуальність теми обумовлена необхідністю більш детального вивчення жіночих прикрас як одного з аспектів матеріальної культури носіїв пенківської, сіверянської (роменської та волинцівської) та салтівської культур. Жіночі прикраси, як елемент побуту та самовираження, мають значну наукову цінність. Вони відображають не тільки естетичні вподобання, але й соціальний статус, роль жінки у суспільстві, рівень розвитку ремісництва та культурні взаємозв'язки між різними народами. Вивчення жіночих прикрас цих культур є важливим не лише для археології, але й для історії, культурології та інших

гуманітарних наук, оскільки допомагає виявити різні аспекти соціального та культурного життя давніх спільнот.

Метою цього дослідження є комплексний аналіз жіночих прикрас трьох культур, які існували на території сучасної України: пенківської, сіверянської (роменської та волинцівської) та салтівської. Дослідження спрямоване на виявлення специфічних рис, спільних тенденцій та культурних впливів у розвитку прикрас. Аналіз жіночих прикрас дозволяє реконструювати роль жінки у суспільстві, рівень розвитку ремісництва та культурні взаємозв'язки між різними народами.

Для досягнення поставленої мети необхідно вирішити такі **завдання**:

- Визначити основні види металевих прикрас, якими користувалось населення згаданого періоду.
- Виявити спільні тенденції у розвитку прикрас.
- Порівняти рівень розвитку виготовлення прикрас між культурами.
- Визначити регіональні особливості та міжкультурні впливи в розвитку прикрас.

Об'єктом дослідження є матеріальна культура давніх суспільств, зокрема жіночі прикраси пенківської, сіверянської (роменської та волинцівської) та салтівської культур. Предметом дослідження виступають форми, матеріали, техніки виготовлення та стилістичні особливості жіночих прикрас цих культур.

Хронологічні межі дослідження охоплюють період VI-X століть, що відповідає часовим рамкам існування пенківської, роменської, волинцівської та салтівської культур. Цей період є ключовим для розуміння процесів етнокультурного розвитку на території сучасної України, адже саме в цей час відбувалися значні зміни в соціальній структурі та культурі населення.

Географічні межі дослідження визначені зоною Дніпровського лісостепового Лівобережжя.

Методи дослідження базуються на комплексному підході, що включає археологічний, типологічний, порівняльно-історичний та культурологічний методи. Використовуються методи аналізу матеріалів, форм та технік виготовлення прикрас, а також їх стилістичні особливості. Аналіз археологічних знахідок проводиться з використанням сучасних методів обробки та інтерпретації даних, що дозволяє отримати більш точні та об'єктивні результати.

Під час підготовки матеріалу для дипломної роботи застосовувалася **методологія**, заснована на сукупності загальнонаукових та археологічних методів збору, класифікації, обробки та аналізу даних. Для збору джерел використовувалися методи кластерного аналізу і статистичний підхід. Отримані дані були оброблені за допомогою контекстуального та порівняльного аналізу. Важливе значення також мали картографічний метод та метод синтезу.

Наукова новизна дослідження полягає у систематизації та комплексному аналізі жіночих прикрас трьох різних культур на території сучасної України. Дослідження розкриває нові аспекти соціальних та культурних взаємозв'язків між цими культурами, а також впливи, які відображаються у матеріальній культурі. Аналіз жіночих прикрас дозволяє виявити нові дані про технологічні та художні досягнення, торговельні зв'язки та культурні впливи, що існували між різними народами.

Жіночі прикраси, знайдені на археологічних пам'ятках пенківської, роменської, волинцівської та салтівської культур, є важливими джерелами інформації для дослідників. Вони дозволяють вивчати технології виробництва, матеріали та стилістичні впливи, які існували у давніх суспільствах. Окрім того, прикраси відображають соціальні та економічні аспекти життя жінок, їхню роль

у суспільстві, що є важливим для розуміння загального контексту історії та культури цих епох.

Одним із ключових аспектів дослідження є аналіз матеріалів, з яких виготовлялися прикраси. Для пенківської культури характерним є використання бронзи, срібла, а також природних матеріалів, таких як кістка, ріг та камінь. У роменській та волинцівській культурах використовувалися подібні матеріали, однак особливістю є наявність елементів, що свідчать про впливи інших культур, зокрема скандинавських та кочових народів. Салтівська культура, з її степовими традиціями, відзначається використанням бронзи, срібла, золота та каменю, а також елементами, що свідчать про тісні контакти з кочовими народами.

Аналіз форм і стилістичних особливостей прикрас дозволяє встановити зв'язки між різними культурами та виявити характерні риси кожної з них. Для пенківської культури характерними є прості, але витончені форми прикрас з геометричними та рослинними орнаментами. Роменська та волинцівська культури демонструють більш різноманітні форми та орнаменти, що свідчить про їхній складний характер та культурні взаємодії. Салтівська культура відрізняється своєю складністю та різноманітністю форм, що відображають впливи кочових народів та степових традицій.

Таким чином, ця дипломна робота сприяє глибшому розумінню історичних процесів, що відбувалися на території сучасної України протягом кількох століть. Вона допомагає відтворити багатогранний образ життя давніх спільнот через призму жіночих прикрас, що відображають їх соціальні, економічні та культурні особливості. Аналіз прикрас дозволяє виявити нові аспекти міжкультурних взаємодій, технологічних та художніх досягнень, а також відобразити роль жінки у суспільстві того часу.

Дослідження матеріальної культури давніх спільнот, зокрема жіночих прикрас, є важливим для розуміння широкого спектру питань, пов'язаних із

соціальним та культурним розвитком. Вивчення жіночих прикрас дозволяє не лише дізнатися про технологічні та художні досягнення, але й побачити, як різні культури взаємодіяли між собою, які були їхні соціальні та економічні зв'язки, та як вони впливали одна на одну. Жіночі прикраси є важливим елементом матеріальної культури, що відображає багатогранність життя давніх спільнот та допомагає краще зрозуміти їхню історію та культуру.

Розглядаючи археологічні матеріали та дослідження різних культурних періодів, необхідно врахувати історію розвитку археології в регіоні. Протягом десятиліть дослідники приділяли увагу різним аспектам прикрас, від їхньої типології та технології виготовлення до соціального та ритуального контексту їх використання. В цій роботі ми спиралися на археологічні звіти видатних харківських дослідників, таких як Б. А. Шрамко¹ та В. К. Михеєв², які містять важливу інформацію про археологічні пам'ятки.

Розширення розуміння жіночих прикрас раннього середньовіччя на Лівобережній Україні стало можливим завдяки накопиченню археологічних матеріалів, зокрема відкриттю та вивченню старожитностей V—X століть. Особливо цінними для даної роботи, є знахідки прикрас, що відносяться до пеньківської, волицівської, роменської та салтівської археологічних культур. Ці матеріали були систематизовані в роботах таких дослідників, як В.Д. Баран, В.В. Седов, Є.О. Горюнов, О.М. Приходнюк, Р.В. Терпиловський, О.В. Сухобоков і М.В. Любічев, що надає цінні джерела для нашого аналізу прикрас того періоду.

¹ Шрамко Б.А. Отчет о разведках и раскопках археологической экспедиции Харьковского государственного университета им. А.М. Горького в 1957 году. Харьков, 1958. 20 л. (НА АМ ХНУ. ф. 1. оп. 1. спр. 86) та ін.

² Михеєв В. К. Отчет об археологических исследованиях поселений салтовской культуры у с. Маяки в 1968 г. Харьков, 1969. 30 л. (НА МА ХНУ. ф. 1. оп. 2. спр. 8) та ін.

Дотримуючись хронологічної послідовності, перейдемо до огляду певних культурних періодів, починаючи з пеньківської культури. Перші згадки про пеньківські пам'ятки з'явилися наприкінці 1950-х років завдяки розкопкам на території майбутнього Кременчуцького водосховища. Під керівництвом Д.Т. Березовця експедиція вивчила кілька поселень поблизу села Пеньківка на річці Тясмин. Що стосується Лівобережжя Дніпра, то дослідження пеньківських старожитностей тут були започатковані харківським археологом Б.А. Шрамком. Починаючи з 1953 року, експедиція Харківського державного університету під його керівництвом досліджувала пеньківське поселення Задонецьке на Сіверському Дінці та кілька поселень на річці Мжа.

Дослідження волинцевських старожитностей триває вже понад півстоліття. Масове виявлення цих пам'яток пов'язане з роботами Д.Т. Березовця¹ в регіоні Посейм'я. Його відкриття дозволили висунути гіпотезу про генетичний зв'язок між волинцевськими і роменськими старожитностями та попередньою культурою Дніпровського Лівобережжя. Ця гіпотеза викликала дискусію з І.І. Ляпушкіним², що можна розглядати як конфлікт між прихильниками міграційної теорії та тими, хто підтримував ідею поступового еволюційного розвитку слов'янської культури на Дніпровському Лівобережжі. Наразі існує невизначеність щодо природи цих пам'яток: чи є вони окремою археологічною культурою, типом пам'яток, чи етапом розвитку (волинцевськороменської, сіверянської культури). Розбіжності між пам'ятками та відсутність чітко датованих знахідок у матеріалах поселень і могильників ускладнюють дослідження. Це призвело до різних інтерпретацій змісту волинцевських старожитностей і їхнього місця в історичному процесі Лівобережжя Дніпра.

¹ Березовец Д. Т. Археологические памятники летописных северян. // КСИАУ. 1953. Вып. 2. С. 25

² Ляпушкин И.И. Днепровское лесостепное Левобережье в эпоху железа // МИА. 1961. № 104. С. 80

Пам'ятки роменського типу є ще одним важливим етапом у розвитку археологічних досліджень. Вони отримали свою назву після розкопок, проведених М. О. Макаренком¹, які дали початок подальшим дослідженням цієї культури. Виявлені залишки могильника з урновими тілоспаленнями у верхів'ях річки Сула сприяли подальшим дослідженням та класифікації цієї археологічної культури.

У 1900 році учителем гімназії В. О. Бабенком, що працював біля с. Верхній Салтів у Вовчанському повіті Харківської губернії, було відкрито середньовічний катакомбний могильник. Цей відкритий могильник відіграв значну роль у розвитку археологічних досліджень, ставши важливим відліком для вивчення Салтівської археологічної культури. Д. Т. Березовець², відомий своєю зацікавленістю слов'янською археологією, був першовідкривачем пеньківської та волинцевської археологічних культур. Проте, його значний внесок стосується й досліджень поховальних пам'яток салтівської культури, зокрема Верхньо-Салтівського катакомбного могильника. Серед сучасних дослідників салтівських старожитностей слід відзначити археологів - В. С. Аксьонова, В. В. Колоду, В. В. Скирду, а також істориків О. Б. Бубенка та О. О. Тортику.

У контексті археологічних досліджень важливо враховувати не лише матеріальні, але й символічні аспекти прикрас. Жіночі прикраси часто мають ритуальне та символічне значення, що відображає вірування та світогляд давніх людей. Вони можуть бути пов'язані з культом предків, релігійними обрядами або соціальними ритуалами. Вивчення цих аспектів дозволяє отримати більш повну картину культурних та соціальних процесів, що відбувалися у давніх суспільствах. Незважаючи на значний обсяг писемних джерел, спеціально направлених на вивчення прикрас цих культур, можна відзначити значний

¹ Пуголовок Ю.О. До питання про характер планування поселень роменської культури // Археологія і давня історія України. Вип. 4. Актуальні проблеми археології України. Київ: ІА НАНУ, 2010. С. 279

² Березовець Д.Т., Пархоменко О.В. Салтовская культура // Археология Украинской ССР. Київ, 1986. Т. 3. С.

внесок у цю сферу досліджень монографій В.Б. Ковалевської¹. Вона вивчала та аналізувала археологічні матеріали, пов'язані з прикрасами даного періоду.

Робота складається з списку скорочень, вступу, трьох розділів, висновків, списку джерел та літератури та додатків з ілюстративним матеріалом.



¹ Ковалевська В.Б. Хронология восточноевропейских древностей V—IX вв. Москва: Наука, 1998.

Розділ 1. Прикраси носіїв пеньківської культури

У роботі над вивченням пеньківської культури потрібно виходити з факту реального її існування, є відображенням тісної взаємодії етнічно єдиного народу. Основу пеньківського археологічного комплексу визначають, в першу черга, стійке поєднання провідних та другорядних форм кераміки, прикраси, деталі житлового будівництва та похоронного обряду.

Порівняно з іншими східнослов'янськими територіями, ареал пеньківської культури значно більше насичений ювелірними виробами з кольорових та благородних металів. I- скарби, II- пальчасті фібули, III- зооморфні фібули, IV- зоо-антропоморфні фібули, V-цільнолиті фібули дунайсько-візантійського типу, VI- широкопластинчасті фібули, VII залізні двочленні фібули, VIII - наручні браслети, IX - підвіски, X - пряжки та інші предмети поясних наборів, XI- інші ювелірні вироби, XII- скупчення ювелірних виробів ¹(Рис. 1). Переважно це прикраси та предмети поясні набори. Особлива їхня концентрація спостерігається у Середньому Подніпров'ї.² Крім окремих знахідок на пеньківській території знайдено дев'ять скарбів ювелірних виробів (Мартинівський, Малоржавський, Вороб'ївський, Хацьківський, Новоодеський, Козичевський, Колосківський, Ципляєвський).

У дев'яти місцях було виявлено скупчення металевих ювелірних виробів: Пастирське, Новоселиця, Градизьк, Волоське, балка Осокорівка, острови Сурський і Кізлевський, Майорка, Богодухів і Харків. У деяких з цих місць було знайдено понад десяток окремих предметів. Часто серед них трапляються пальчасті та зоо-антропоморфні фібули, наручні браслети, підвіски, дзвіночки і

¹ Амброз А. К., Проблеми раннесредневековой хронологии Восточной Европы // СА. 1971. № 2. С. 98

² Приходнюк О.М. Пеньковская культура (Культурноархеологический аспект исследования). Воронеж: Воронежский университет, 1998. С. 64

поясні гарнітури. Іноді ці предмети концентрувалися у заповненнях об'єктів. Наприклад, у напівземлянці з Сурської Паркани, крім пеньківської кераміки, було знайдено пальчасту фібулу, трубочку-пронизу, спіральне скроневе кільце, поясний наконечник, олов'яний браслет і дзвіночок.

У житлі Майорки були знайдені фрагмент пальчастої фібули, поясний наконечник, дзвіночок та очкоподібна підвіска. Інвентар, що супроводжував кремацію на островах Сурський і Кизлевський, включав трапецієподібні підвіски, трубочки-пронизи, дзвіночки та спіральні кільця. Біля кількох вогнищ на південному схилі острова Кизлевського¹ були виявлені біконічний горщик, фрагменти ліпної кераміки, зооморфна та пальчаста фібули з широкою спинкою, поясний наконечник, трапецієподібна підвіска, спіральне скроневе кільце та бронзові браслети з розширеними кінцями.

Пальчасті фібули та їх уламки були знайдені на пеньківських поселеннях у Ханську II, Данченах, Селіштах, Волоському, Майорці, Вельську та інших місцях. Ці вироби мають розетку, прикрашену п'ятьма пальцеподібними відростками. Іноді замість відростків використовували півколо з фігурними отворами по зовнішньому овалу. Подовжена ніжка фібул закінчується людською або звіриною головкою, а поверхня прикрашена S-подібними завитками та пуансонним орнаментом (Рис. 2: 2,7; 3: 2,4,6,7; 7: 7).²

Ромбічна фібула з трьома круглими виступами на кутах ніжки, знайдена на городищі Селішті, є частиною двоциткової застібки з подовженою ніжкою та трикутною головкою (Рис. 7: 2).³ Ці вироби стали основою для створення

¹ Горюнов Е. О. Про періодизацію деснянських старожитностей другої та третьої чверті I тисячоліття н. е. // Археологія. 1975. Т. 18. С. 44

² Приходнюк О.М. Пеньковская культура (Культурноархеологический аспект исследования). Воронеж: Воронежский университет, 1998. С. 73

³ Винокур І.С. Ювелірний комплекс ранньосередньовічних слов'ян // Археологія. 1998. № 3. С. 106

зооморфних та багатоголових ажурних фібул дніпровського типу. У найпростіших зооморфних фібул, знайдених на пеньківських поселеннях у Молочарні, в гирлі річки Самари, у Звонецькому та інших місцях, верхня частина оформлена у вигляді розетки з двома зв'язаними головками, повернутими в різні боки. Нижній лопатоподібний щиток зазвичай гладкий і без орнаменту (Рис. 3: 5).¹

З Надпорожжя походить застібка, що складається з двох лопатоподібних щитків, з'єднаних тонкою перемичкою. У Великій Андрусівці, Дежках та Таранцевому знайдено зоо-антропоморфні фібули зі складним прорізним орнаментом (Рис. 2: 3;). Існує думка, що центром виробництва пальчастих зооантропоморфних фібул у Східній Європі було Дніпровське Лівобережжя.²

З бронзи виготовляли цільнолиті фібули дунайського типу, які були виявлені на поселеннях Ганська II, Звонецьке, Сурська Паркану та інших (Рис. 7: 8).³ На ранніх пеньківських пам'ятках трапляються залізні двочленні фібули збільшених розмірів (Рис. 4: 7).

До групи прикрас відносяться підвіски та скроневі кільця. Бронзові підвіски, типологічно схожі на сережки пастирського типу, знайдені на поселеннях Семенки, Гайворон, Задонецьке (Рис. 2: 5; 4: 4-6,10). Вони відрізняються від пастирських підвісок грубішим виконанням та деякими декоративними деталями. Спіральні та очкоподібні підвіски і скроневі кільця, виготовлені з тонкого мідного дроту, були знайдені у Волоському, Майорці,

¹ Сухобоков О. В. Славяне Днепровского Левобережья. Киев: Наукова думка, 1975. С. 56

² Приходнюк О. М. Технологія виробництва та витоки ювелірного стилю прикрас Пастирського городища // Археологія: 1994. № 3. С. 66

³ Сабурова М.А. Погребальная древнерусская одежда и некоторые вопросы ее типологии // Древности славян и руси. Москва: Наука, 1988. С. 112

Олексіївці, Конельській Попівці (Рис. 3: 7; 6: 16-20).¹ Трапецієподібні підвіски, іноді зі складною формою, робили з тонкої мідної бляшки. Вони могли бути як гладкими, так і прикрашеними опуклими елементами. Такі прикраси знайдені в Селіштах, Волоському, на островах Сурському та Кізлевському², на Лузі I, у Деріївці та інших місцях (Рис. 6: 1, 11-13).

У Мартинівці, Березівці та Балаклії виявлено цікаві артефакти в похованнях. Наприклад, в одному з них, окрім двох фібул різних типів, був знайдений браслет, скляні та бурштинові намисто, трубочка-пронизка та інші дрібниці. У похованні №59 у Селішті була зафіксована маленька пальчата фібула, пряслице, голка та набір пастових та бурштинних бус. Ці артефакти, крім пряслиця, були знайдені в районі черепа. Ще одне цікаве поховання в Олексіївці містило односпіральні скроневі кільця та бурштинові намистини біля черепа.³

Ці знахідки виділяються на фоні загальних знахідок, оскільки їх характер та походження вказують на можливість походження з віддалених один від одного околиць пеньківської культури. Фібули, парно розміщені на плечових кістках та ключицях, створювали симетричний образ, що демонструється головними щитками, спрямованими вниз. Браслет з прикрашеними кінцями охоплював кістки лівої руки, а неподалік від шийних хребців знайдено темний бісер і пастові намистини, що додає загадковості цій знахідці.

¹ Приходнюк О. М. Археологічні пам'ятки Середнього Подніпров'я VI-IX ст. Київ: Нукова думка, 1980. С.65

² Приходнюк О. М. Технологія виробництва та витоки ювелірного стилю прикрас Пастирського городища // Археологія. 1994. № 3. С. 72

³ Міхеев В.К. Приходнюк О.М. Пеньківське поселення на Сіверському Дінці // Археологія. 1986. Вип. 34. С. 75

На пенківських пам'ятках часто зустрічаються дзвіночки та трубочкипронизи (о. Кізлевський, Ігрені-Підкова, Волоське, Данчени та ін.) (Рис. 5: 6- 10; 6: 7). Браслети з потовщеними кінцями походять з Волоського, Миклашевського, Ігрені-Підкови, Скибинець, Новоселиць та інших місць (Рис. 2: 3,4; 4: 9; 5: 4; 8). Іноді їхні краї прикрашені насічками. Також зустрічаються браслети та ланки декоративних ланцюгів, виготовлені з дроту зі змійними головками на кінцях (Рис. 2: 5; 5: 5,11,15; 6: 2-5), персні та кільця (Рис. 2: 7), дзеркала (Рис. 6: 8; 8: 7), шийні гривні, зливки у формі подовженої гривні (Рис. 6: 14).¹

Найбільш повні дані про ранньосередньовічні прикраси носіїв пенківської культури були зібрані під час розкопок Кременчуцької експедиції під керівництвом Д. Т. Березовця у 1956—1959 роках в долині річки Тясмин, біля села Пенківка.² Під час цих розкопок було знайдено багато археологічних артефактів, включаючи ліпну кераміку. Крім кераміки, в околицях Пенківки були виявлені срібні та бронзові прикраси.

У 1974 році в селі Вільховчик, на пенківському поселенні, було виявлено срібні предмети поясного набору в ліпному глечуку. Ці знахідки дозволяють пов'язати скарби мартенівського типу з пенківським поселенням.³

На пенківських поселеннях часто зустрічаються пальчасті та зооантропоморфні фібули, наручні браслети, трапецієподібні підвіски, що відносяться до жіночих прикрас. Наприклад, у житлі на поселенні Сурської Забори, окрім кераміки, знайдено пальчасті фібули, пронизки та спіральне скроневе кільце (Рис. 8: 2, 6, 10, 11, 12). На Сурському острові, де виявлено поселення та місце кремації, було знайдено дві трапецієподібні підвіски,

¹ Приходнюк О.М. Пенківская культура (Культурноархеологический аспект исследования). Воронеж: Воронежский университет, 1998. С. 76

² Березовець Д. Т. Могильники уличів у долині р. Тясмину. Київ: Наукова думка, 1969. С 54

³ Приходнюк О. М., Беяева С. А., Орлов Р. С., Мезенцев В. А. Работы Поросской экспедиции. Москва, 1977. С 125

зооморфну та пальчасту фібулу з широкою спинкою, мідне спіральне кільце, мідну пронизку, а також бронзові браслети з розширеними кінцями біля поховання.

Більшість поховань з могильників Андрусівка II, Андрусівка III та Андрусівка IV можна віднести до пеньківських пам'яток. Перше поховання містило ранньобронзову пряжку (Рис. 8: 9), а третє — зооморфну фібулу (Рис. 8: 13).¹ Крім кераміки, на поселенні Колобівка була зібрана значна колекція металевих предметів: бронзові пластини, мідні трубки, поясні пластини (Рис. 8: 7). У Звонецькій балці були знайдені трапецієподібні підвіски, скроневі спіралі, наконечники ременів (Рис. 8: 4, 8).

Пальчасті фібули, знайдені у Верем'ї (Рис. 9: 1), Дударах (Рис. 9: 2), Черкасах (Рис. 9: 6), на Княжій Горі (Рис. 9: 5)² та в інших місцях, представляли собою розетку з пальцевими відростками та довгою ніжкою. Іноді розетка замість пальцевих відростків має півкола з круглими отворами по зовнішньому краю. Подібні фібули були знайдені в Балаклеї (Рис. 9: 3), на балці Майорці та поблизу села Волоське.³

Найпростіші зооморфні вироби, знайдені в селі Скибинці біля Таращі, в Хмільній (Рис. 9: 4) та на Молочарні (Рис. 8: 5), мали верхню частину у вигляді розетки з двома звіриними або пташиними голівками, повернутими в різні сторони. Нижній лопатковидний щиток був гладким і без орнаменту. Іноді на пам'ятках третьої чверті I тисячоліття н. е. зустрічаються зооантропоморфні фібули зі складним прорізним орнаментом. Такі фібули були знайдені на могильнику у Великій Андрусівці (Рис. 8: 13).

¹ Шарафутдинова И. К. Степное Поднепровье в эпоху бронзы. Киев: Наукова думка, 1982. С. 126

² Терпиловский Р. В., Абашина Н.С. Памятники киевской культуры. Київ: Наукова думка, 1992. С. 156

³ Березовец Д. Т. Поселения уличей на р. Тясмине.// МИА: 1963. № 108. С. 103

Браслети з потовщеними кінцями походять з Волоського,¹ Старосілля (Рис. 10: 11) та Миклашевського.² На Канівському поселенні знайдено браслет у вигляді тонкої кованої пластини з трохи розширеними та заокругленими кінцями. Його поверхня була орнаментована карбованими трикутниками.³

Гладкі або прикрашені опуклостями трапецієподібні підвіски з отвором у верхній частині відомі на Лузі I (Рис. 10: 5), у Волоському (Рис. 8: 11), Деревці (Рис. 10: 4). Підвіски-лунниці походять зі Стецівки та Канева. Серед інших виробів були знайдені бронзові пронизки, дзвіночки (Рис. 10: 3, 10), перстні (Рис. 10: 12, 13) та ланцюжки.

На досліджуваній території на південь від річки Рось були знайдені Мартинівський, Малоржавецький, Хацьківський і Вільховчицький скарби. Вони відрізнялися за своїм складом. Малоржавецький скарб містив виключно жіночі прикраси, зокрема два срібних браслети з потовщеними кінцями, дві бронзові шийні гривни з завитими краями, шість великих скроневих кілець зі спіральними завитками та два срібних "навушники". Мартинівський та Хацьківський скарби включали як жіночі, так і чоловічі прикраси. Зокрема, Хацьківський скарб містив чотири срібних браслети, дванадцять трапецієвидних підвісок, пронизку та раковину з кільцем для підвішування.⁴

В цих скарбах переважали речі, характерні для європейських уборів. Здебільшого це були жіночі прикраси, такі як фібули, браслети, шийні гривни,

¹ Березовец Д. Т. Поселения уличей на р. Тясмине // МИА: 1963. № 108. С. 105

² Кучера М. П. Древньоруське городище в хут. Миклашевському // Археологія. 1962. №14. С. 89

³ Мезенцева Г. Г. Канівське поселення полян. Київ: Наукова думка, 1965. С.75

⁴ Смиленко А. Т. Славянская культура VIII-IX вв. правобережья Днестра // Археологія. 1985. Т. 3. С. 45

трапецієподібні підвіски. Особливу увагу привертає пальчаста фібула з Мартинівки.

Пеньківська культура тісно пов'язана з низкою скарбів та випадкових знахідок, зроблених на лівобережжі Середнього Подніпров'я, у Нижньому Подніпров'ї та на прилеглих територіях. Найвизначнішим серед них є скарб, знайдений у 1909 році біля села Мартинівка в басейні річки Росі. Він містив до 100 різних типів срібних виробів¹, серед яких головні убори, сережки, скроневі кільця, жіночі прикраси, зокрема шийні гривни, браслети та фібули пальців. Скарб також включав численні поясні бляхи, пластини та фібули, дві срібні чаші з візантійськими клеймами, фрагмент тарілки, ложку та дев'ять стилізованих фігурок людей і тварин.

Схожі скарби були знайдені в селах Марія Рябець, Галівка, Гацьки, городищі Пастіл та інших місцях. Наголовні прикраси з цих скарбів виготовлялися зі срібної пластини, загнутої з обох кінців. Сережки, відомі як пастушачі, склалися з кільцеподібного стовпчика з дроту з різного типу кріпленнями знизу, переважно 5-7 лопатевими дисками або ажурними дисками з зерню. Шийні гривни виготовлялися з масивного дроту, іноді скрученого. Намисто виготовляли зі скляних або пастових намистин різних кольорів, їхні форми варіювалися від циліндричних та круглих до бочкоподібних, іноді прикрашалися хвилеподібними візерунками або очками. Намиста також включали металеві підвіски та трубчасті нитки.² Браслети були важкими або порожнистими, зазвичай потовщеними з обох кінців.

¹ Скирда В. В., Володарець-Урбанович Я. В. Знахідки пеньківської культури із поселення Черемушна // Археологія. 2019. №3. С.85

² Корзухина Г. Ф. Клады и случайные находки вещей круга "древностей антов" в Среднем Поднепровье. Каталог памятников // МАИЭТ. 1996. Т. 5. С. 232

Односпіральні скроневі кільця використовувалися досить тривалий час і відомі серед пеньківських старожитностей. Однак подібні вироби, знайдені у першій групі дніпровських скарбів, зазвичай мали більш розкішний декор, прикрашений додатковою обмоткою з тонкого дроту, тоді як більш прості кільця, аналогічні олексіївським, притаманні скарбам другої групи.¹ Варто зазначити, що в жодному комплексі пеньківського часу скроневі кільця, подібні до олексіївських, не зустрічалися разом зі спіральними підвісками, хоча такі набори досить часто зустрічаються в пізніші часи. "Сережки", знайдені в похованні 1952 року, є уламками односпіральних скроневих кілець. Лише два з цих виробів вважаються скроневими кільцями (Рис. 11: 1, 2), тоді як два інших (Рис. 11: 3, 4)² є спіральними підвісками до скроневих кілець.

У 1996 році до Харківського історичного музею надійшло повідомлення про знахідку людських останків та бронзових прикрас. Вони були випадково виявлені під час копання льоху. Поховання, яке було частково зруйноване, розташоване на краю плато правого корінного берега Північного Донця, за 2 км на південь від села Мохнач. У ході проведених робіт вдалося зібрати майже весь інвентар поховання, серед якого були бронзові односпіральні скроневі кільця (Рис. 12: 2)³, аналогічні до тих, що зустрічаються в Мартинівському, Новоодеському та Малоржавецькому скарбах.

Знайдено також шийні дротяні гривни, одна з яких прикрашена трьома витками бронзової смужки біля гачка (Рис. 12: 3), а також фрагменти подібних гривен (Рис. 12: 4, 5)⁴. Виявлено фрагменти залізної дротяної гривни (Рис. 12:

¹ Сухобоков О. В. Дніпровське лісостепове Лівобережжя у VIII-XI ст. Київ: Наукова думка, 1992. С. 27

² Труды Волго-Донской археологической экспедиции // МИА. 1958. № 62. С. 247

³ Приходнюк О.М. Пеньковская культура (Культурноархеологический аспект исследования). Воронеж: Воронежский университет, 1998. С. 73

⁴ Березовец Д. Т. Поселения уличей на р. Тясмине.// МИА: 1963. № 108. С. 10

6,7). Серед знахідок були литі бронзові пальчасті фібули "дніпровського" типу (Рис. 13: 1, 2), які типологічно схожі до фібул з Колосковського скарбу.

Також знайдено бронзову широкопластинчасту підв'язну шарнірну фібула (Рис. 12: 1), бронзовий нагрудний ланцюг завдовжки 60 см (Рис. 13: 3), великі морські раковини з отворами для підвішування (Рис. 12: 10), бронзові литі круглі злегка опуклі бляхи-гудзики (Рис. 13: 11), бронзові конічні дзвіночки з внутрішньою петлею (Рис. 13: 12), трапецієподібну бронзову підвіску з карбованим орнаментом (Рис. 12: 11), бронзовий перстень (Рис. 13: 4), сегменторамчасту безщиткову бронзову пряжку (Рис. 13: 7), круглу штамповану бронзову бляшку (Рис. 13: 9), круглі бронзові штамповані бляшки (Рис. 13: 10) та бронзові масивні браслети (Рис. 13: 5,6).

З інших знахідок були виявлені великі лепешковидні бурштинові намистини (Рис. 14: 9), слабо оброблені уплощено-ромбічної форми бурштинові намистини середнього та дрібного розміру (Рис. 14: 10), кулясті намистини з рогівки (Рис. 14: 11), темно-синій бісер (Рис. 14: 12), еліпсоподібні намистини червоно-цегляного кольору (Рис. 14: 5), гранені пастові намистини чорного кольору (Рис. 14: 6), пластова смугаста жовто-зелена намистина бочкоподібної форми (Рис. 14: 7), еліпсоподібні пастові намистини зеленого кольору з очечками (Рис. 14: 8) та кулясті мозаїчні пастові намистини (Рис. 14: 4).

Також було виявлено фігурну слабовигнуту бронзову пластину з дротяною петлею на одному кінці (Рис. 14: 7), а також фрагменти аналогічної пластини, орнамент якої дещо відрізнявся від орнаменту вищеописаної пластини (Рис. 14: 2)¹.

¹ Березовец Д. Т. Поселения уличей на р. Тясмине// МИА: 1963. № 108. С. 113

Незважаючи на те, що розміщення похоронного інвентарю в похованні з Мохнача не було зафіксовано, вперше вдалося зібрати повний склад прикрас, який представляє комплект одного вбрання, що дозволяє зробити припущення щодо його реконструкції (Рис. 9).¹ Це вбрання, ймовірно, не використовувалося щоденно, а призначалося для особливих випадків, пов'язаних з важливими подіями в житті людини, такими як народження, весілля чи похорон. Склад інвентарю свідчить про весільно-святковий характер наряду. Особливе багатство та різноманітність прикрас, за даними етнографії, були характерними для вбрання дівчини-нареченої або заміжньої жінки до народження першої дитини.

Також виникає інтерес до дослідження ранньосередньовічного археологічного комплексу Коропові Хутори², що включає городище площею 1,5 га та велике селище (близько 30 га), розташованого на високому правому березі Сіверського Дінця між селами Гайдари та Коропові Хутори у Зміївському районі Харківської області, є надзвичайно важливою. Один з найменш представлених періодів його заселення - це часи існування населення пеньківської археологічної культури, яка раніше була відома на пам'ятці лише за окремими уламками ліпного посуду з характерними біконічними профілями.

Хронологія перебування пеньківського населення на цій пам'ятці визначається в межах VI — початку VII ст., що відповідає періоду існування більшості пам'яток цієї культури в регіоні. Нещодавно на городищі було виявлено п'ять фібул "антського" кола.³ Ці фібули, знайдені в північній частині

¹ Смиленко А. Т. Славянская культура VIII-IX вв. правобережья Днепра // Археология. 1985. Т. 3. С. 52

² Дідик В. В. Намисто ранньосередньовічного Коропівського скарбу // СМАК. 2013. Вип. 3. С. 168

³ Корзухина Г. Ф. Клады и случайные находки вещей круга "древностей антов" в Среднем Поднепровье. Каталог памятников // МАИЭТ. 1996. Т. 5. С. 232

городища, включають три срібні та дві бронзові, які були виявлені окремо одна від одної і виготовлені за допомогою лиття.

Коропові Хутори розташовані на східному кордоні найбільш східного варіанту пеньківської культури — Дніпровського лісостепового Лівобережжя, що відзначається певною густотою заселення.¹ Проте, такі прикраси, як фібули третьої чверті I тис., тут зустрічаються досить рідко. Стосовно типів фібул, представлених на пам'ятці, можна окреслити так:

Фібула типу I.1. відома лише в одному екземплярі, знайденому в Трубчевському скарбі, причому більшість таких виробів характерні для Середнього Подніпров'я та Криму.² Знахідка цього типу є найбільш східною серед відомих.

Фібули типу II, до яких належить одна з коропчанських фібул, частіше зустрічаються на теренах Дніпровського лісостепового лівобережжя, але здебільшого також характерні для пам'яток Середнього Подніпров'я.

Фібули типу III.1 зустрічаються як в Середньому Подніпров'ї, так і в Дніпровському лісостеповому лівобережжі; найближчі територіально до наших знахідок - прикраси з хут. Зайцева.

Ще одну коропчанську фібулу умовно віднесено до типу III.2. Цей тип здебільшого відомий на Середньому Подніпров'ї, а також на ПрутськоДністровському межиріччі, в Криму та Дніпровському лісостеповому лівобережжі.

Нові надходження ранньосередньовічних фібул з городища Коропові Хутори значно збагачують фонд аналогічних знахідок, демонструючи нові

¹ Дідик В. В. Намисто ранньосередньовічного Коропівського скарбу // СМАК. 2013. Вип. 3. С. 173

² Приходнюк О.М. Пеньковская культура (Культурноархеологический аспект исследования). Воронеж: Воронежский университет, 1998. С. 86

варіації їхньої морфології. Крім того, вони дозволяють точніше визначити хронологію "антського" періоду на пам'ятці, уточнивши її в межах середини VII—середини VIII ст.¹

Набір інвентарю, що включав лише дві фібули, супроводжував березівське поховання. Картографування таких фібул свідчить про їхнє широке поширення у Центральній та Південно-Східній Європі. Таким чином, уявлення про виробництво подібних застібок виключно в Середньому Подніпров'ї є некоректним. Водночас фібули з особливим декором у вигляді великої кількості дрібних кіл представляють досить компактний варіант цього типу.² Географічно подібні вироби зосереджені на південній околиці лісостепу, причому березівська знахідка є найпівнічнішою серед них. Щодо іншої фібули з цього поховання, то вона унікальна і не має аналогів.

Балаклійське поховання виявилось досить багатим, хоча з його інвентарю за малюнками відомі лише фібули та браслет. Фібула має незвичайний декор у вигляді дрібних кіл та зигзагоподібних ліній, що обводять групи цих кіл. Перший елемент цього декору є характерним для одного з варіантів пальчастих фібул типу П.С за І.О.Гавритухіним, які пов'язані виключно з Подніпров'ям. Однак більшість подібних виробів зосереджена на межі степу та лісостепу. Специфічність балаклійського поховання підкреслює браслет із надітим на нього дзвоником. Такі речі, за думкою автора, слід пов'язувати з кримським ювелірним центром.

Ці набори прикрас, ймовірно, були характерні для вузького соціального прошарку населення, яке було етнічно неоднорідним, що було типовим для епохи раннього середньовіччя з її масовими міграціями та змішанням

¹ Сухобоков О. В. Дніпровське Лісостепове Лівобережжя у VIII—XIII ст. (за матеріалами археологічних досліджень 1968—1989 рр.). Київ: Наукова думка, 1992. С. 163

² Дідик В. В. Намисто ранньосередньовічного Коропівського скарбу // СМАК. 2013. Вип. 3. С. 174

населення. Якщо слов'янське населення традиційно пов'язують з похоронними пам'ятками за обрядом кремації, то поховання за обрядом інгумації (як курганні, так і безкурганні) у зоні поширення пеньківської культури та з речами Пеньківського кола вказують на наявність у пеньківській культурі етнічно іншого компонента. Таким компонентом могли бути сармато-аланські племена.¹

Отже, знахідки прикрас на цих пам'ятках значно розширюють наше уявлення про матеріальну культуру населення раннього середньовіччя. Наприклад, зібраний інвентар з Мохнача, включаючи бронзові односпіральні скроневі кільця, гривні, фібули, раковини та різноманітні намистини, свідчить про розмаїття та багатство прикрас, які могли використовуватися як у повсякденному житті, так і під час особливих обрядових подій. знахідки з городища Коропові Хутори, зокрема фібули "антського" кола, дозволили уточнити хронологічні межі перебування пеньківського населення на цій території, визначивши їх у межах середини VII—середини VIII ст. Це свідчить про більш тривалий і стабільний період заселення, ніж вважалося раніше.

Аналіз морфологічних характеристик фібул та інших прикрас показав значні регіональні відмінності та взаємовпливи між культурами. Наприклад, специфічні типи фібул, знайдені на Коропових Хуторах, мають аналоги як у Середньому Подніпров'ї², так і в Криму, що вказує на широку географію культурних зв'язків і обміну. Різноманіття знайдених прикрас та їх орнаментация підкреслюють етнічну неоднорідність населення регіону. Зокрема, наявність у пеньківській культурі елементів, характерних для сарматоаланських племен, свідчить про інтенсивні процеси міграцій та культурного змішування.

¹ Приходнюк О.М. Пеньковская культура (Культурноархеологический аспект исследования). Воронеж: Воронежский университет, 1998. С. 82

² Корзухина Г. Ф. Клады и случайные находки вещей круга "древностей антов" в Среднем Поднепровье. Каталог памятников // МАИЭТ. 1996. Т. 5. С. 239

Розділ 2. Прикраси сіверян

Одним із найбільш відомих слов'янських племен на нашій території були сіверяни. Вперше вони згадуються у давньоруських літописах. Можна обґрунтовано припустити, що сіверяни як окремий потужний племінний союз з'явилися на Лівобережжі Дніпра десь у VII-VIII століттях.

О.В. Сухобоков¹ визначав старожитності волинцевської культури як такі, що передували роменській культурі, і разом вони утворювали два етапи єдиної сіверянської культури. Саме за часів сіверян на нашій території спостерігається процес відокремлення ремесел від сільського господарства. Це підтверджується високою майстерністю ковалів та ювелірів, що могла бути досягнута лише при професійному занятті цими ремеслами. Наприклад, на городищі Монастирище було знайдено багато різноманітних виробів, створених місцевими майстрами.²

Прикраси волинцівської культури, виготовлені з кольорових металів, найповніше представлені у скарбах з Харівського³, Фативізького, Битицького⁴ та Андріяшівського. До цих скарбів входять срібні та бронзові браслети, сережки, шийні гривні, антропоморфні фібули, пряжки, ланцюжки, а також різноманітне скляне намисто.

Прикраси роменської культури, також виготовлені з кольорових металів, здебільшого знаходяться у скарбах Суджанському, Івахниківському, Полтавських та Новотроїцьких. Вони включають срібні та бронзові

¹ Сухобоков О.В. До походження та інтерпретації пам'яток волинцевського етапу культури літописних сіверян // Археологія. 1999. № 2. С. 27

² Археологія Української ССР. Київ: Наукова думка, 1986. Т. 3. С. 89

³ Березовець Д.Т. Харівський скарб // Археологія. 1958. Т. 6. С. 110

⁴ Сухобоков О. В. Роменская культура. Київ: Наукова думка, 1985. С. 90

пластинчасті й дротяні браслети, шийні гривні, каблучки, антропо- та зооморфні бляшки, пряжки, ланцюжки, сережки, а також пастові та скляні намиста. Особливу увагу привертають спіральні скроневі кільця, які є етнографічною ознакою сіверян і зустрічаються лише серед роменських старожитностей.

Варто виділити знахідку скарбу поблизу села Харівка на території Сумської області, яку виявив у 1949 році Д. Т. Березовець.¹² Аналіз предметів показав їх різноманітне походження як в територіальному, так і в хронологічному контекстах. Вдалося виділити чотири групи: балкановізантійські прикраси, вироби уралосибірського стилю, середньодніпровські набори пастирського типу та жіночі прикраси прибалтійського походження. Ці вироби датуються VI - початком VIII століття.

Щодо походження скарбу, О. М. Приходнюк³ зазначив: «Набори Харівського скарбу належали представнику заможних верств слов'янського суспільства. Однак, це був не місцевий вельможа, а людина, що прибула на Лівобережжя Дніпра із Заходу».⁴

У культурному шарі поблизу поселення Новоселиця, що відноситься до пеньківської культури, археологи виявили цікавий артефакт - фрагмент керамічної ливарної формочки. Ймовірно, вона служила для виготовлення круглих випуклих нашивних бляшок, які належать до групи VIII, конкретно до

¹ Лллінська В. А. Нові дані про пам'ятки доби бронзи в Лівобережному Лісостепу // Археологія. 1957. №10. С. 2

³ Колода В.В. Чёрная металлургия Днепро-Донского междуречья во второй половине I тыс. н.э. Харьков: РЦНИТ, 1999. С. 115

⁴ Цигилик В. М. Населення Верхнього Подністров'я перших століть нашої ери. Київ: Наукова думка, 1975. С. 126

різновиду 13 за класифікацією О. О. Щеглової. Підоб'єктні роботи цієї форми входять до складу артефактів, знайдених у складі різних скарбів, зокрема Великобудківського, Козіївсько-Новоодеського та Хитцівського.¹²

У період існування сіверян майстри цієї епохи виявилися досить вправними в обробці кольорових металів. Основними матеріалами для виготовлення прикрас та деталей одягу були бронза та срібло. Проте, варто зазначити, що вироби з цих металів зустрічаються в похованнях досить рідко, а на поселеннях взагалі можуть бути малочисельними.³

Серед цікавих знахідок можна виділити срібні бляшки від поясного набору з антропоморфним та рослинним орнаментом, знайдені в Харівці. Також серед знахідок варто відзначити бронзові та срібні дротяні браслети з розплющеними кінцями, які походять з Харівського скарбу та волинцівського могільника. Цей останній також видавав залізні персні. Найбільш багатий на прикраси зразок представлений у Харівському скарбі, збереженому в горщику волинцівського типу, що включав у себе шийні гривни, підвіски, золоті та срібні сережки, поясні бляшки, антропоморфні фібули тощо.⁴

В Харівському скарбі було знайдено: Антропоморфні фібули (шість екземплярів три пари), срібні, цілком однакової схеми з деякими відмінами в деталях;

Чотири складніші фібули, знайдені обгорнутими срібним ланцюжком, мали наступні особливості: дві з них, більших за розміром, були прикрашені

¹ Березовець Д. Т. Дослідження слов'янських пам'яток на Сеймі в 1949-1950 рр. // АП УРСР. Київ, 1955. Т. 5. С.

2

³ Археология Украинской ССР. Киев: Нукова думка, 1986. Т. 3. С. 233

⁴ Сухобоков О. В., Иченская О. В., Орлов Р. С. 1978. Раскопки у с. Каменное // АО 1977 г. Москва, 1978. С. 245

сканню по краях і мали в центрі масивний срібний довгастий "шишачок", також обведений сканню і прикрашений трьома сканними смужками вздовж нього (Рис. 16: 1).

Ланцюжок довжиною 1,61 м, який з'єднував фібули, був виготовлений з срібного кованого дроту, зігнутого у формі вісімок з незапаяними кінцями (Рис. 16: 2).

Друга пара фібул мала простішу форму. У центрі фібули був такий самий "шишачок", як і в попередніх, але він був виштампований із самої пластини фібули та прикрашений чотирма гранями. По краях щитка фібули розміщувалися три ряди карбованих випуклостей, що імітують півкульки (Рис. 16: 3).¹²

Третя пара фібул майже повторює другу, але штампований "шишачок" тут розташований ближче до ширшої частини щитка. По краю щитка зроблено один ряд дірочок (Рис. 16: 4).³

Д. Т. Березовець дійшов висновку, що майстер, який виготовляв всі фібули, працював без шаблону, використовуючи лише пуансон для витискування центрального шишачка та великих випуклостей. Тому кожна з шести фібул має унікальні риси, і при накладанні парних фібул одна на одну вони не цілком збігаються.¹ Це свідчить про те, що фібули не були масово виробленими речами.

Також були виявлені такі предмети:

¹ Березовець Д. Т. Дослідження на території Путивльського району Сумської області // АП УРСР. 1952. Т. 3. С.

2.

³ Ляпушкин И. И. К вопросу о памятниках волынцевского типа // СА. 1959. Т. 29-30. С. 58

Золоті сережки, які мають вигляд пустотілої кульки, складеної з двох половинок, кінці яких відтягнуті і надано форму шестикутника. На вершинах шестикутника припаяно по чотири зернини, розташовані вертикально (Рис. 17: 1,2). На одній парі сережок на дужці є два хомутика у вигляді зрізаних конусів, обведених сканню по менших основах.

Срібні сережки аналогічної форми, але менш досконалі: сканню прикрашено лише денце меншої півкульки. Половинки великої півкульки мають форму п'ятикутника замість шестикутника, а зернь крупніша порівняно з золотими сережками (Рис. 18: 1,2).

Плоскі срібні підвіски у формі вузького півмісяця з плоскою півкулькою, яка має чотири промені з зерні, припаяні до середини. Між цими частинами з внутрішнього боку сережки знаходиться срібна чотирикутна пластинка, що їх з'єднує. Корпус півкульки прикрашений стилізованою чотирипелюстковою квіткою, а плоске денце має два концентричних дротяних кола з променями із зерні та дірочку в центрі, обведену сканню (Рис. 18: 3).²

Дві плоскі срібні позолочені підвіски довжиною 5,9 см і шириною 3,4 см у вигляді лунниці, до нижнього краю якої припаяна семипроменева зірка (Рис. 17: 3,4). Промені зірки, зроблені зі скані, мають різну довжину і чергуються між собою. Основою зірки служить пустотіла півсфера з отворами, оточена кільцями із зерні. Лунниця прикрашена сканню по краях і має візерунок із зерні у вигляді десяти трикутників. Дужки сережок продовжують лунницю, утворюючи з нею коло.

¹ Любічев М.В. дослідження багатoshарового поселення на р. Уди // Проблеми музеєзнавства та історичного краєзнавства. Харків, 1993. С. 38.

² Березовець Д. Т. Дослідження слов'янських пам'яток на Сеймі в 1949-1950 рр. // АП УРСР. Київ, 1955. Т. 5. С.

Золоті сережки у формі пустотілої кульки з двох половинок, кінці яких мають форму шестикутника і прикрашені чотирма зернинами на вершинах (Рис. 17: 1,2). Дужка сережок має два хомутика у вигляді зрізаних конусів, обведених сканню.

Срібні сережки аналогічної форми, але менш досконалі: сканню прикрашено лише денце меншої півкульки, половинки великої півкульки мають п'ятикутну форму, а зернь більша (Рис. 18: 1,2).

Плоскі срібні підвіски у формі вузького півмісяця з плоскою півкулькою, прикрашеною чотирма променями з зерні. Між частинами підвіски знаходиться срібна чотирикутна пластинка для з'єднання. Корпус півкульки прикрашений стилізованою чотирипелюстковою квіткою, а плоске денце має два концентричні дротяні кола з променями із зерні та дірочку в центрі, обведену сканню (Рис. 18: 3).¹

Срібна підвіска аналогічної форми, але з п'ятипроменевою зіркою. Зворотна сторона сильно потерта, лунниця тріснула ще в старовину, і на місці тріщини припаяна срібна пластинка. Хомутики сильно потерті і деформовані, денце півкульки прогнуте. Довжина підвіски 6 см (Рис. 18: 3, 4).²

Масивні ковани браслети (дев'ять штук) та один пустотілий. Браслети відрізняються вагою та товщиною, мають овальну форму з дротовидною середньою частиною та розширеними кінцями.

Шийні гривни: усього було знайдено 14-16 гривен, з яких збереглися три цілі та п'ять частково пошкоджених. Шість гривен виготовлені з срібного дроту з спіральними канелюрами, що створюють враження крученого дроту. Застібки

¹ Смиленко А. Т. Славянская культура VIII-IX вв. правобережья Днестра // Археология. 1985. Т. 3. С. 176

² Ляпушкин И. И. К вопросу о памятниках волынцевского типа // СА. 1959. Т. 29-30. С. 65

у вигляді довгого гачка з одного боку та петлі з іншого. Найбільша гривна має діаметр 22,5 см при товщині дроту 6,5 мм, найменша – діаметр 13,4 см при товщині дроту 2,7 мм.

Сьома гривна діаметром 13,5 см, зроблена з дроту товщиною 5 мм, прикрашеного вдавлинами в шаховому порядку. Спіральні обмотки зі срібного дротика покривають чверть її довжини з кожного боку.

Восьма гривна з внутрішнім діаметром близько 25 см, була пустотілою і складалась з чотирьох частин, з'єднаних між собою. До нас дійшли дві частини, одна з яких сильно деформована. Кожна частина виготовлена з тонкої срібної пластинки, згорнутої в конічну трубочку і спаяної. Товщина трубочки з одного кінця 16 мм, з іншого – 10 мм. На кінцях трубочок були дірки для з'єднання частин між собою.¹

Предмети, подібні до описаних, відомі у невеликій кількості і зустрічаються переважно як випадкові знахідки. Однак вони не пов'язані з конкретним археологічним місцем поховання чи житловим комплексом. Харівський скарб можна віднести до періоду існування поселень волинцівського типу - VII-VIII століть н.е. Предмети зі скарбу перебували в ужитку протягом тривалого періоду, про що свідчить зношеність підвісок та шийних гривен. Безперечно, такі цінності не використовувалися щодня, тому можна припустити, що ними користувалося не одне покоління.

Великий внесок у вивчення археологічних об'єктів волинцівської культури на території Сумщини, зокрема, на Битицькому городищі, здійснив вчений-археолог Олег Васильович Сухобоков.² Починаючи з 1968 року, він очолював експедицію Лівобережного напрямку ранньослов'янських досліджень

¹ Горюнов Е.А. Ранние этапы истории славян Днепровского Левобережья. Ленинград: Наука, 1981. С. 116

² Сухобоков О.В. Розкопки у літописному Ромні // Археологія. 2004. №4. С.75

Інституту Археології Академії Наук УРСР і провів обширні археологічні розкопки на Дніпровському Лівобережжі.¹ Результатом його довгострокових досліджень стала значима праця "Слов'яни Дніпровського Лівобережжя" і спільно підготовлене дослідження "Давньоруські поселення Середнього Подніпров'я".

За словами самого О. В. Сухобокова,² серед усіх тодішніх слов'янських городищ Битицьке виділялося найбільшим різноманіттям металевих виробів. Знаряддя праці, прикраси та предмети побуту, виявлені під час розкопок, зберігаються у Сумському краєзнавчому музеї. Крім традиційних господарських предметів, серед артефактів, знайдених під час розкопок, був і жіночий скелет, прикрашений перснем, сережками та скроневиими кільцями. Особливою знахідкою для археологів стало виявлення заготовок для виготовлення пустотілих підвісок, відомих як сережки пасторського типу. Це свідчило про місцеве виробництво прикрас. На Битицькому городищі археологи розкопали ряд цікавих артефактів, які свідчать про високий рівень ремесельної майстерності та культурний розвиток давніх поселенців. Серед них були знайдені відлиті та дротяні скроневі срібні та бронзові кільця, пластівчасті срібні браслети, а також срібні та бронзові бубонці. У 1988 році при розчищенні поховання тут було виявлено намисто з перлин, що є цікавим знахідком і додає нові деталі до нашого розуміння культури та ремесленництва того часу. Зокрема, у 1984 році було також знайдено скарб, який складався з

¹ Півторак Г.П. Походження українців, росіян, білорусів та інших мов. Міфи і правда про трьох братів слов'янських зі «спільної колиски». Київ: Академія, 2001. С.113

² Ляпушкин И.И. Городище Новотроицкое. Москва-Лениград: Наука, 1958. С. 96

багаточисленних намистин, серед яких були навіть ті, що мали срібну фольгу, а також унікальне намисто зі спіралеподібних бронзових пронизок.¹

Одним із найцікавіших артефактів, що виявлені, є сережка з краплеподібної скляної намистини, в яку впаяний бронзовий дріт. Цей предмет, знайдений у поселенні Киселівка, має свої аналогії в ранньосалтівських пам'ятниках, що робить його ще більш цікавим об'єктом дослідження.

На Пастирському городищі спостерігається поєднання як слов'янських, так і неслов'янських елементів. Здається, місцеві знахідки, як от Мартинівка² та Пастирське городище, відображають процес асиміляції місцевих та прибулих племен на межах їхніх територій. Пастирське городище відоме в історії археологічних досліджень як місце, де було виявлено значну кількість матеріалів VII-VIII століть н.е., які зустрічалися як окремі випадкові знахідки, так і під час розкопок культурних шарів, а також у вигляді скарбу, що був виявлений В. В. Хвойком у 1898 році. Майже всі предмети були передані Пастирській археологічній експедиції Інституту археології Академії Наук УРСР в кінці липня 1949 року. Однак, можливо, одну чи кілька сережок було втрачено, і їх так і не вдалося знайти.

У складі скарбу були предмети, виготовлені з низькопробного срібла:

Велика бляшана фібула, що може відноситися до типу антропоморфних. Форма щитків злита один з одним; контури округлі. Є також інші варіанти

¹ Сухобоков О. В., Иченская О. В., Юренко С. П. Новые исследования раннеславянского поселения близ Опошни // АО 1975 г. Москва, 1976. С. 156

² Пуголовок Ю.О. Типи теплотехнічних споруд та температура випалювання кераміки у носіїв роменської культури // Археологія і давня історія України: Зб. наук. пр. Київ: ІА НАН України, 2022. Вип. 2 (43). С. 225

фібули зі збереженими формами щитків, але з іншими орнаментальними елементами.

Браслет з потовщеними, порожніми всередині кінцями. Виготовлений з дроту, що має трикутні пластинки на кінцях, що витягнуті в гранчасті трубки з сімома гранями.

Сережка пастирського типу, виготовлена за технікою відливання по восковій моделі. Має круглу форму з високим рельєфним виступом посередині та стилізованими зображеннями пташиних голівок на краях. Існують кілька варіантів цих сережок з різними деталями та ступенем пошкодження.

Бляшана привіска-дукач, що прикрашена п'ятьма півкульками та бордюром з трьох пунктирних ліній маленьких рельєфних півкульок. Техніка орнаменталізації тиснення.

Скарб, безумовно, є об'єктом великого інтересу для археологічної науки, оскільки представляє період, який досить слабо висвітлений та представлений відповідним археологічним матеріалом.¹

Порівнюючи, можна зазначити дві важливі аналогії з іншими знахідками. Скарб, виявлений у селі Івахники на Полтавщині і опублікований М. О. Макаренком, містить фібулу і дзвіночок, які схожі на описані. Цей скарб, на підставі аналогій з іншими знахідками, вважається відносно добре датованим на VIII - початок IX століть. Другою аналогією є скарб, знайдений у селі Харівка Д. Т. Березовцем у 1949 році на Путивльщині, який також містив фібули, сережки, браслети, подібно до описаних.

Роблячи огляд наборів пастирського типу з скарбів, які були виявлені на Пастирському городищі та за його межами, важливо відзначити, що деякі старі колекції не завжди дають повну інформацію про їхнє походження або склад.

¹ Приходнюк О.М. Пастирське городище. Київ: Наукова думка, 2011. С.232

Проте, інші джерела надають більш конкретні дані, які дозволяють зробити висновок, що прикраси з цих скарбів були однорідними за стилем і містили в собі виключно речі жіночого вжитку, виготовлені пастирськими ювелірами. Скарби, знайдені за межами городища, часом містять речі, які мають балканське, уральсько-сибірське або прибалтійське походження (наприклад, Харівський скарб).¹ Це свідчить про те, що скарби Пастирського городища та його околиць не можна однозначно віднести до однієї групи чи розглядати їхні набори як пряме продовження художньої традиції прикрас з Дніпровських скарбів мартинівського типу.²

Отже, склад скарбів другої хронологічної групи, знайдених на Пастирському³ городищі та за його межами, різноманітний, так само як і механізм їхнього формування. Це стосується і більш ранніх Дніпровських скарбів першої хронологічної групи мартинівського типу, які стилістично та за шляхами формування відрізняються від наборів другої хронологічної групи.

На поселенні Андріяшівка, яке належить до волицівської культури, в одному з жител у верхньому шарі було знайдено скарб жіночих прикрас. До складу скарбу входили срібні парні браслети з розширеними кінцями та п'ять шийних гривень: дві срібні, дві бронзові, вкриті срібною фольгою, і одна бронзова. На поселенні Обухів 2 була виявлена невелика кількість підвісок і намистин. У поселенні Ходосівка знайшли каблучки, браслети та скляне намисто.⁴

¹ Седов В. В., Славяне в раннем средневековье. Москва: Институт археологии РАН, 1995. С. 200

² Баран В.Д. Походження слов'ян. Київ: Наукова думка, 1991. С. 78

³ Пуголовок Ю.О. Типи теплотехнічних споруд та температура випалювання кераміки у носіїв роменської культури // Археологія і давня історія України: Зб. наук. пр. Київ: ІА НАН України, 2022. Вип. 2 (43). С. 227

⁴ Сухобоков О.В. Розкопки у літописному Ромні // Археологія. 2004. №4. С.71

Волинцевська культура сформувалася внаслідок просування племен празької культури або їх прямих нащадків із заходу на Лівобережжя, що підтверджується формами та орнаментацією жіночих прикрас цієї культури. Протягом першої половини VIII століття мігранти асимілювали місцеве населення пеньківської та колочинської культур і встановили контакти з носіями салтівської культури, що відобразилося в матеріальному комплексі. Пізніше на основі волинцевської культури виникла роменська культура.

Роменська культура, у свою чергу, стала одним із компонентів формування давньоруської культури, визначаючи її локальні особливості на значній частині Лівобережжя. Вважається, що роменська культура, як і генетично пов'язана з нею волинцевська, належала північно-східному східнослов'янському угрупованню сіверян, які згодом увійшли до складу Київської Русі.

Розділ 3. Прикраси носіїв салтівської культури

На просторі величезного каганату, що простягався від степів до лісостепових просторів Прикаспію, Нижнього Поволжжя, а також областей Подоння та Східного Криму, зародилася особлива культурна спадщина. Її сліди нам зустрічаються на території сучасної України, переважно в басейні річки Сіверського Дінця, що охоплює Харківську, Донецьку та Луганську області.¹ Ця виняткова культура відома під назвою салтівська і привертає увагу вчених своєю унікальністю та значущістю в контексті ранньосередньовічної історії регіону.

Салтівська культура, яка розвивалася на теренах сучасної України в VIII століттях, є важливим об'єктом для досліджень археологів та істориків. Жіночі прикраси цієї епохи становлять значну частину матеріальної культури, відображаючи соціальні, економічні та культурні аспекти життя її носіїв.

Вперше значні розкопки були проведені на Верхньо-Салтівському городищі та селищі, де було досліджено III могильник.² Там виявили 80 катакомбних споруд, з яких було розкопано лише 23. Така розбіжність між кількістю виявлених і досліджених катакомб пояснюється тим, що до робіт залучали не кваліфікованих археологів, а місцевих колгоспників та дітей, які не мали досвіду дослідження земляних катакомб.

Жіночі прикраси салтівської культури включають різноманітні вироби:

¹ Археология Украинской ССР. Киев: Наукова думка, 1986. Т. 3. С. 256

² Журина О.Н. Средневековые украшения салтовской культуры из Красногорского могильника на Харьковщине. // Культуры степей Евразии вт. пол. 1 тис. н.э. Самара, 1995. С. 24

сережки, намиста, браслети, кільця, брошки, шпильки, застібки та інші елементи. Їх виготовлення залежало від доступності матеріалів та соціального статусу власниці. Основними матеріалами були метали (бронза, срібло, рідше золото), скло, кістка, камінь та органічні матеріали. Сережки з бронзи часто прикрашалися скляними та кам'яними вставками.¹

Іншим яскравим прикладом є браслети з могильника у Верхньому Салтові, оздоблені вставками з бірюзи та янтарю. Ці прикраси свідчать про широкі торговельні зв'язки та доступ до рідкісних матеріалів.² Намиста виготовлялися з різнокольорового скла, яке могло мати складні форми та багату палітру. Також вони склалися з численних скляних бісерин різних кольорів, що створювало складний орнамент.³

Прикраси носіїв салтівської культури мали характерні стилістичні особливості, що відображали місцеві традиції та впливи сусідніх культур (Рис 19). Орнаментика включала геометричні візерунки, стилізовані зображення тварин та рослинні мотиви. Наприклад, сережки та намиста часто прикрашалися спіральними орнаментами, які символізували безкінечність та циклічність часу.⁴ Зооморфні прикраси також були поширені. Наприклад, амулет у формі коня з могильника поблизу села Верхній Салтів є чудовим прикладом зооморфної символіки, що мала охоронне значення. Крім

¹ Михеев В.К. Подонье в составе Хазарского каганата. Харьков: Вища школа, 1985. С. 126

² Сидоренко Т.Е. Женские металлические украшения лесостепного варианта салтово-маяцкой культуры по материалам катакомбных могильников // КСИИМК. 2012. Вып. 7. С. 178

³ Комар А.В. Хазарский каганат и раннесредневековая номадистика: завершение эпохи // Археология та давня історія України. Вип. 1. Проблеми давньоруської та середньовічної археології. Київ, 2010. С. 138

⁴ Михеев В. К. Результаты археологических работ в 1963 году. Харьков, 1964. 8 л. (НА МА ХНУ. ф. 1. оп. 2. спр. 4).

геометричних та зооморфних мотивів, у прикрасах часто використовувалися антропоморфні зображення. Наприклад, срібні підвіски із зображенням людських фігур, знайдені в похованнях на території сучасної Полтавщини, також вказують на антропоморфну тематику.

Серед прикрас салтівської культури було знайдено значну кількість пернів. В.В. Колода¹ класифікував їх на такі групи: антропоморфні, зооморфні, орнітоморфні, рослинні, незрозумілі та з написами.

До антропоморфної групи належали два перні. Перший, із зображенням двох осіб, був бронзовим литим виробом з імітацією вставки, яка утримувалася чотирма лапками. Цей перстень був знайдений у могильнику IV у Верхньому Салтові серед інвентарю катакомби 44. Другий бронзовий перстень із зображенням обличчя був виявлений на Дмитрівському могильнику в катакомбі 118.² На пласкому ромбічному щитку було відлите видовжене обличчя чоловіка з схематично виконаними очима.

В.В. Колода³ зазначив, що значна кількість людських зображень пов'язана з культовими предметами або оберегами, а також зображеннями воїнів. Це дозволяє припустити, що на Дмитрівському перні був зображений дух-покровитель власника цієї прикраси, яка сама ставала оберегом.

Зооморфні перні були найбільш численними — всього виявлено вісім.

¹ Колода В. В. К вопросу о салтовских погребениях на поселениях (на примере богатого женского захоронения на городище Мохнач) // Харьков, 2011. № 10. С. 88

² Плетнева С.А. На славяно-хазарском пограничье: Дмитриевский археологический комплекс. Москва: Наука, 1989. С. 128

³ Журина О.Н. Средневековые украшения салтовской культуры из Красногорского могильника на Харьковщине. // Культуры степей Евразии вт. пол. 1 тис. н.э. Самара, 1995. С. 26

Два бронзових персні мали зображення оленів по обидва боки світового дерева. Один із них мав бронзову вставку, яка закріплювалася чотирма лапками, другий був суцільно відлитим виробом із імітацією лапок. Ще один бронзовий перстень мав зображення тварини. Він мав бронзову вставку, закріплену чотирма лапками, з нанесеним врзаним зображенням тварини. Залізний перстень із зображенням лева був знайдений у відвалі грабіжницького шурфу на кремаційному могильнику біля села Кицівка. Два персні мали зображення биків: один зі срібла із вставкою темно-синього непрозорого скла, знайдений у культурному шарі городища Мохнач,¹ другий — суцільно литий з бронзи, знайдений у підйомному матеріалі на селищі П'ятницьке. Також до цієї групи належали два бронзових персні: один із зображенням верблюда, знайдений у катакомбі 118 Дмитрівського могильника, і другий із зображенням фантастичної істоти, виявлений в інгумаційному похованні 28 Ржевського могильника.²

Таким чином, можна зазначити, що зображення тварин на перснях (оленів, левів, биків, верблюдів) відображають земний горизонт світобудови населення Хозарії. Самі тварини та спосіб їх подання свідчать про значний вплив індоіранської ідеології та індоєвропейської культурної традиції на ці прикраси салтівського лісостепового населення. Винятком є лише верблюд. Окремо у цій зооморфній групі розташовується фантастична істота, яка, ймовірно, пов'язана зі світом маловивченої міфології та фольклору Хозарії.² До орнітоморфних прикрас належать шість перснів. Один із них залізний, решта — бронзові. Залізний перстень із зображенням хижого птаха, ймовірно, орла,

¹ Алексеев В. П. Антропология Салтвского могильника // МАУ. Київ, 1962. Вип. 2. С. 78-2

Плетнева, С. А. Рисунки на стенах Маяцкого городища. Москва: Наука, 1984. с. 57.

² Комар А.В. Хазарский каганат и раннесредневековая номадистика: завершение эпохи // Археология та давня історія України. Вип. 1. Проблеми давньоруської та середньовічної археології. Київ, 2010. С. 137

знайдений на поверхні зруйнованого могильника поблизу села Кочеток. Птах зображений у геральдичній позі з розкритими крилами. Хижі птахи, символи неба та сонця, були поширені у дрібній пластиці народів Хозарії, зокрема у населення, що залишило Дмитрівський та Верхньо-Салтівський могильники. Перший бронзовий перстень із відлитою зображенням водоплавного птаха знайдений у кремаційному похованні могильника Суха Гомільша.¹ Другий бронзовий перстень із зображенням птаха, що тримає гілку або квітку, знайдений у катакомбі Дмитрівського могильника. Третій бронзовий перстень із зображенням фазана або дрохви на скляній вставці знайдений у катакомбі того ж могильника. Четвертий бронзовий перстень із зображенням невеликого птаха на скляній вставці також знайдений у Дмитрівському могильнику. П'ятий бронзовий перстень із зображенням сидячого птаха знайдений у Ржевському могильнику.²

Загалом образ птаха відповідає символіці верхньої небесної сфери світобудови народів салтівської культури.³ Хижі та водоплавні пернаті були традиційними в їх прикладному мистецтві та культовій пластиці. Інші зображення птахів, маючи певну іконографічну індивідуальність, можуть мати інше змістовне навантаження.

Рослинні мотиви представлені на чотирьох перснях: один срібний і три бронзові. Бронзовий перстень із зображенням «світового дерева» знайдений у катакомбі Дмитрівського могильника. Два інші персні мають зображення

¹ Магомедов М.Г. Образование Хазарского каганата: По материалам археологических исследований и письменным данным. Москва: Наука, 1983. С. 96

² Фонякова Н.А. Лотос в растительном орнаменте металлических изделий салтово-маяцкой культуры VIII-IX вв. // СА. 1986. № 3. С. 36.

³ Шрамко Б.А. Отчет об археологических разведках и раскопках Северскодонецкой экспедиции ХГУ в 1956 г. Харьков, 1957. 22 л. (НА АМ ХНУ. ф. 1. оп. 1. спр. 7а).

лотосів: один литий срібний перстень із чотирма лотосами, знайдений у похованні Нетайлівського могильника, і другий бронзовий перстень із лотосами, знайдений на Харківщині. Остання бронзова вставка з рослинним орнаментом була знайдена у 2018 році під час дослідження городища Мохнач. На ній зображений паросток із двома паралельними листочками та верхньою кулькою, символ пробудження життя.

Таким чином, рослинні мотиви на перснях салтівського населення мають як декоративне, так і світоглядне значення.

Єдиний срібний перстень із написом мав сердолікову вставку, що утримувалася чотирма лапками. Цей перстень був знайдений у катакомбному похованні могильника біля села Бочкове. На сердоліковій вставці тонкими лініями був зроблений напис у дві строки. Поява персня з арабським написом релігійного змісту може свідчити про поширення ісламу серед частини населення Хозарії.¹

У останній групі три зображення на перснях залишаються незрозумілими. Перше зображення знаходиться на блідій напівпрозорій скляній вставці жовтозеленого кольору, яка була закріплена до припаяного гнізда бронзового персня. Він складався з двох припаяних окремих частин і був знайдений у похованні могильника Червона Гірка.² Серед можливих інтерпретацій зображення розглядаються два варіанти: звір або птах. Якщо це звір, то, ймовірно, схематично зображений лев, що дивиться вправо і має складені донизу лапи, тіло і зігнутий хвіст передані однією лінією. Якщо це птах, то, повернувши зображення на 90° вліво, воно нагадує чаплю, журавля або лелеку на довгій нозі із піднятими догори крилами. Друге незрозуміле зображення

¹ Колода В. В. Сюжетні зображення на салтівських перснях. Харків: Майдан, 2021. Вип. 2. С. 108

² Дідик В. В. Нова знахідка ранньсередньовічного скарбу у водозборі Сіверського Дінця. // Слобожанське культурне надбання. Харків, 2009. Вип. 2. С. 156

розташоване на пласкому щитку бронзового литого персня з катакомби Дмитрівського могильника. Третій перстень має малозрозуміле зображення з кількох пересічених ліній. Він, як і попередній, литий, бронзовий, і знайдений у катакомбі на тому ж могильнику.

Загалом, сюжетні зображення на розглянутих перснях мають переважно сакральне значення, ніж декоративне. Вони відображають глибокий культурний зв'язок з великою частиною Євразійського світу і несуть на собі культурнорелігійний вплив багатьох часів і народів.

За класифікацією С.О. Плетнєвої¹, перстні належать до двох типів. Литі із вставкою, литі з гладким щитком.

Деяка кількість жіночих прикрас салтівської культури була виявлена Д.Т. Березовцем на Нетайлівському могильнику.² З поховань 164 «Б», 340, 460 та 480 походять Т-подібні фібули з пластинчатою вигнутою спинкою трапецієподібної форми та пласкою лопатоподібною ніжкою. У фібул з поховань 164 «Б», 340 та 480 в місці переходу спинки в ніжку знаходиться квадратний щиток, злегка піднесений над поверхнею ніжки. Подібні фібули, тип 3 за М. Х. Багаєвим, зустрічаються на пам'ятках Північно-Східного Кавказу з III—IV ст. н. е. Фібули цих типів у деяких похованнях некрополя знаходилися разом з прикрасами, які не зустрічаються в "класичних" салтівських старожитностях. Серед них скроневі кільця з 14-гранною привіскою та масивні браслети з розширеними кінцями і потовщенням у середній частині. Скроневі підвіски з поховань Нетайлівського могильника датовані VII—VIII ст. за технікою виготовлення та розмірами.

¹ Винников А.З., Плетнева С.А. На северных рубежах Хазарского каганата (Маяцкое поселение). Воронеж: Воронежский государственный педагогический университет, 1998. С. 96

² Алексеев В. П. Антропология Салтівського могильника // МАУ. Київ, 1962. Вип. 2. С. 48

Набори прикрас, які включали Т-подібні фібули, скроневі кільця з 14гранником та масивні браслети з потовщенням на кінцях і у середній частині, характерні для районів сучасної Чечні, Інгушетії та Дагестану у VIII—IX ст., тобто для регіону первинного центру Хозарського каганату.¹ Це свідчить про те, що населення, яке залишило ранню групу поховань на Нетайлівському могильнику, переселилося у басейн Сіверського Дінця саме з цих районів Північно-Східного Кавказу.

Жіночі прикраси в салтівській культурі виконували естетичні, функціональні та символічні ролі. Вони слугували показником соціального статусу та багатства власниці. Дорогі прикраси з рідкісних матеріалів, таких як срібло та золото, носили представниці вищих верств суспільства, демонструючи свій привілейований стан та заможність.² Наприклад, золоте кільце з інталією, знайдене в кургані поблизу Харкова, вказує на високий соціальний статус його власниці.

Крім того, прикраси мали ритуальне та охоронне значення. Амулети та обереги у вигляді прикрас захищали від злих духів та приносили удачу. Деякі прикраси використовувалися під час ритуальних церемоній, підкреслюючи їх важливість у духовному житті носіїв салтівської культури. Наприклад, бронзові амулети у формі тварин могли носитися як обереги під час полювання чи воєнних походів. Окрім індивідуальних амулетів, зустрічаються також складні композиції. Наприклад, бронзові пояси з підвісками у вигляді тваринних фігурок з могильника поблизу річки Дон мали комплексне значення та використовувалися під час обрядових церемоній.

Жіночі прикраси салтівської культури відображають впливи різних сусідніх культур, таких як хазарська, візантійська та культура степових

¹ Березовець Д.Т. Слов'яни і племена салтівської культури // Археологія. 1965. Т. 19. С. 47

² Колода В. В. Сюжетні зображення на салтівських персях. Харків: Майдан, 2021. Вип. 2. С. 108

кочівників. Наприклад, багато прикрас мають подібності з виробами, знайденими в хазарських похованнях, що свідчить про тісні культурні та торговельні зв'язки між цими народами. Вплив візантійської культури помітний у складних техніках обробки металів та інкрустації, характерних для прикрас високого соціального статусу. Наприклад, срібний браслет з інкрустаціями, знайдений поблизу сучасної Полтави, демонструє впливи візантійських ювелірних традицій.¹

Також слід зазначити впливи тюркських культур, які виявляються у використанні зооморфних та геометричних орнаментів. Наприклад, бронзові сережки з тюркськими мотивами, знайдені в похованнях на території Харківщини, свідчать про культурні обміни між носіями салтівської культури та кочовими племенами.²

Жіночі прикраси салтівської культури відображають багатогранний світогляд та культурні особливості цієї спільноти. Вони служили не лише естетичними елементами, але й мали важливе соціальне, ритуальне та символічне значення. Дослідження цих артефактів дозволяє глибше зрозуміти життя та культуру носіїв салтівської культури, їхні звичаї, вірування та соціальні структури.

¹ Березовець Д.Т. Слов'яни і племена салтівської культури // Археологія. 1965. Т. 19. С. 60.

² Мерперт Н. Я. О генезисе салтовской культуры // КСИИМК. 1951. Вып. 36. С. 25

ВИСНОВКИ

Розглядаючи прикраси середньовічних культур, можна спостерігати різноманітність форм, матеріалів та декоративних елементів, які вони представляють. Аналізуючи жіночі прикраси пенківської, салтівської культур та сіверян, ми піддали вивченню різноманіття і функціонал прикрас, виявлених у цих археологічних контекстах.

У результаті дослідження ми звернули увагу на різні аспекти цих прикрас. Форма та конструкція вказують на майстерність виготовлення та стилістику певної епохи.

Окрім того, матеріали, з яких виготовляли прикраси, відображають доступність ресурсів та економічний статус їхніх власників. Вживання рідкісних матеріалів, таких як срібло та золото, свідчить про високий соціальний статус певних верств суспільства, тоді як використання більш простих матеріалів, наприклад, бронзи, може вказувати на меншу заможність.

Крім естетичних та соціальних функцій, прикраси також мали ритуальне та символічне значення. Вони використовувалися як амулети та обереги, що захищали від злих духів та приносили удачу, а також брали участь у різноманітних ритуальних церемоніях, підкреслюючи їхню важливість у духовному житті суспільства.

Таким чином, вивчення прикрас різних середньовічних культур допомагає не лише краще зрозуміти їхню естетику та соціальну структуру, але й розкрити різноманіття ритуальних та символічних практик, що були властиві тим часам.

Перш за все, дослідження прикрас цих трьох культур дозволило нам отримати глибше розуміння їхнього соціокультурного контексту та розвитку. Жіночі прикраси розглядалися не лише як предмети естетичного прикрасу, але й як ключові складові культурного ідентитету та символіки населення раннього середньовіччя. Вони відображали вишуканість майстерності давніх ремісників,

а також віддзеркалювали важливі аспекти повсякденного життя та релігійних уявлень.

Задані завдання були успішно виконані у проведеному дослідженні. Проведене дослідження засвідчило, що прикраси кожної з вивчених культур мають свої особливості та унікальні риси. Пенківські прикраси вражають своєю вишуканістю та витонченістю виготовлення, вони часто відображають геометричні та рослинні орнаменти, які можуть мати свої символічні значення. Прикраси салтівської культури відрізняються більшою різноманітністю та складністю форм, що, ймовірно, відображає культурні впливи з різних етнічних груп. У той же час, культура сіверян відзначається своєю простотою та практичністю при виготовленні прикрас, що може свідчити про їхні соціальні та економічні умови.

Регіональні особливості виготовлення прикрас в кожній з вивчених культур також виявилися дуже цікавими. Наприклад, деякі прикраси можуть мати специфічні техніки виготовлення, які характерні лише для певних регіонів або груп населення. Це свідчить про різноманітність ремісницьких традицій та майстерності давніх ремісників.

Міжкультурні впливи також виявилися значущими у вивченні прикрас ранньосередньовіччя. Наприклад, можна помітити взаємодію між пенківською та салтівською культурами, що відбивається в спільних орнаментальних мотивах або техніках виготовлення. Також можна спостерігати вплив сусідніх культур на форму та стиль прикрас. Наприклад, елементи візантійської орнаментики або техніки виготовлення можуть зустрічатися в прикрасах салтівської культури, що свідчить про інтенсивний культурний обмін між народами.

Таким чином, в ході даного дослідження були визначені ранньосередньовічних жіночих прикрас пенківської, салтівської культури та сіверян. Вдалося проаналізувати джерельну базу, а також на основі неї

визначити на які групи поділяються жіночі прикраси. Розглянути види матеріалів з яких були зроблені прикраси цього періоду.

СПИСОК ДЖЕРЕЛ ТА ЛІТЕРАТУРИ

Михеев В.К. Отчет об археологических разведках и раскопках в 1961 году. Харьков, 1962. 21 л. (НА МА ХНУ. ф. 1. оп. 2. спр. 2).

Михеев В. К. Результаты археологических работ в 1963 году. Харьков, 1964. 8 л. (НА МА ХНУ. ф. 1. оп. 2. спр. 4).

Михеев В. К. Отчет об археологических исследованиях поселений салтовской культуры у с. Маяки в 1968 г. Харьков, 1969. 30 л. (НА МА ХНУ. ф. 1. оп. 2. спр. 8).

Шрамко Б.А. Отчет об археологических разведках и раскопках Северскодонецкой экспедиции ХГУ в 1956 г. Харьков, 1957. 22 л. (НА АМ ХНУ. ф. 1. оп. 1. спр. 7а).

Шрамко Б.А. Отчет о разведках и раскопках археологической экспедиции Харьковского государственного университета им. А.М. Горького в 1957 году. Харьков, 1958. 20 л. (НА АМ ХНУ. ф. 1. оп. 1. спр. 8б).

Археология Украинской ССР. Киев: Нукова думка, 1986. Т. 3. 573 с.

Алексеев В. П. Антропологія Салтівського могильника // МАУ. Київ, 1962. Вип. 2. С. 48-87.

Артамонов М. И., История хазар. Ленинград: Гос. Эрмитажа, 1962. 523с.

Амброз А. К., Проблеми раннесредневековой хронологии Восточной Европы // СА. 1971. № 2. С. 96-124; № 3. С. 106-134.

Березовец Д. Т. Археологические памятники летописных северян. // КСИАУ. 1953. Вып. 2. С. 25-26.

Березовець Д. Т. Дослідження слов'янських пам'яток на Сеймі в 1949-1950 рр. // АП УРСР. Київ, 1955. Т. 5. С. 49-60.

Березовець Д.Т. Слов'яни і племена салтівської культури // Археологія. 1965. Т. 19. С. 47-67.

Березовець Д.Т., Пархоменко О.В. Салтовская культура // Археология Украинской ССР. Київ, 1986. Т. 3. С. 160-171.

Березовець Д.Т. Могильник уличів у долині р. Тясмину // Слов'яно-руські старожитності. Київ, 1969. С.58-71.

Березовець Д. Т. Поселения уличей на р. Тясмине // МИА. 1963. № 108. С. 145—208.

Березовець Д. Т. Дослідження на території Путивльського району Сумської області // АП УРСР. 1952. Т. 3. С. 242-250.

Березовець Д.Т. Харівський скарб // Археологія. 1958. Т. 6. С. 109-119.

Баран В.Д. Походження слов'ян. Київ: Наукова думка, 1991. 144 с.

Винокур І.С. Ювелірний комплекс ранньосередньовічних слов'ян // Археологія. 1998. № 3. С. 209—226.

Винников А.З., Плетнева С.А. На северных рубежах Хазарского каганата (Маяцкое поселение). Воронеж: Воронежский государственный педагогический университет, 1998. 216 с.

Винокур І.С., Телегін Д.Я. Археологія України: підруч. для студентів істор. спеціальностей вищих навчальних закладів. Тернопіль: Навчальна книга, 2008. 480 с.

Вознесенская Г. А. Техника кузнечного производства у восточных славян в VIII—X вв. // СА. 1979. № 2. С. 70-76.

Володарець-Урбанович Я.В. Кочівницькі елементи з ареалу пенківських старожитностей басейну рік Сули та Ворскли // Магістеріум. 2009. Вип. 36. С.49-52.

Гавритухин И.О., Обломский А.М. Днепровское Левобережье на заре средневековья: динамика историко-культурных процессов и клады. Москва: Наука, 1996. 148 с.

Горюнов Е.А. Ранние этапы истории славян Днепровского Левобережья. Ленинград: Наука, 1981. 132 с.

Гопак В. Д. 1976. Кузнечное ремесло славян Днепровско-Днестровского лесостепного междуречья в VI-XIII вв. н. э. Автореф. ... дисс. Канд. ист. наук. Киев, 1976. 19 с.

Горюнов Е. О. Про періодизацію деснянських старожитностей другої та третьої чверті I тисячоліття н. е. // Археологія. 1975. Т. 18. С. 42-50.

Дідик В. В. Намисто ранньосередньовічного Коропівського скарбу // СМАК. 2013. Вип. 3. С. 168 – 203.

Дідик В. В. Нова знахідка ранньосередньовічного скарбу у водозборі Сіверського Дінця. // Слобожанське культурне надбання. Харків, 2009. Вип. 2. С. 156 – 178.

Журина О.Н. Средневековые украшения салтовской культуры из Красногорского могильника на Харьковщине. // Культуры степей Евразии вт. пол. 1 тис. н.э. Самара, 1995. С. 24-26.

Іллінська В. А. Нові дані про пам'ятки доби бронзи в Лівобережному Лісостепу // Археологія. 1957. №10. С. 50-64.

Ковалевська В.Б. Хронология восточноевропейских древностей V—IX вв. Москва: Наука, 1998. 264 с.

Кучера М. П. Древньоруське городище в хут. Міклашевському // Археологія. 1962. №14. С. 89-108.

Колода В.В. Чёрная металлургия Днепро-Донского междуречья во второй половине I тыс. н.э. Харьков: РЦНИТ, 1999. 244 с.

Колода В.В. Фібули «антських» часів на городищі Коропові Хутори. Київ, 2016. С. 59-72.

Колода В. В. Сюжетні зображення на салтівських персях. Харків: Майдан, 2021. Вип. 2. 108 с.

Колода В. В. К вопросу о салтовских погребениях на поселениях (на примере богатого женского захоронения на городище Мохнач) // Харьков, 2011. № 10. С. 88-102.

Корзухина Г. Ф. Клады и случайные находки вещей круга "древностей антов" в Среднем Поднепровье. Каталог памятников // МАИЭТ. 1996. Т. 5. С. 352-435.

Комар А.В. Хазарский каганат и раннесредневековая номадистика: завершение эпохи // Археологія та давня історія України. Вип. 1. Проблеми давньоруської та середньовічної археології. Київ, 2010. С. 137-143.

Колчин Б. А. Черная металлургия и металлообработка в Древней Руси // МИА. 1953. № 32. 258 с.

Любічев М.В. дослідження багатошарового поселення на р. Уди // Проблеми музеєзнавства та історичного краєзнавства. Харків, 1993. С. 38-39.

Ляпушкин И.И. Городище Новотроицкое. Москва-Ленинград: Наука, 1958. 328 с. (МИА. № 74).

Ляпушкин И. И. К вопросу о памятниках волынцевского типа // СА. 1959. Т. 29-30. С. 58-83.

Ляпушкин И.И. Днепровское лесостепное Левобережье в эпоху железа // МИА. 1961. № 104. 143 с.

Мезенцева Г. Г. Канівське поселення полян. Київ: Наукова думка, 1965. 123 с.

Магомедов М.Г. Образование Хазарского каганата: По материалам археологических исследований и письменным данным. Москва: Наука, 1983. 225 с.

Міхеєв В.К. Приходнюк О.М. Пеньківське поселення на Сіверському Дінці // Археологія. 1986. Вип. 34. С. 73-82.

Михеев В. К. Сухогомольшанский могильник // СА. 1986. № 3. С. 158-174.

Михеев В.К. Подонье в составе Хазарского каганата. Харьков: Вища школа, 1985. 148 с.

Мерперт Н. Я. О генезисе салтовской культуры // КСИИМК. 1951. Вып. 36. С. 14-30.

Мерперт Н. Я. К вопросу о древнейших болгарских племенах. Казань: Гос. музей ТАССР, 1957. 36 с.

Петров В. П. Стецовка, поселение третьей четверти I тысячелетия н.э. // МИА. 1963. № 108. С. 209—233.

Приходнюк О. М. Археологічні пам'ятки Середнього Подніпров'я VI-IX ст. Київ: Наукова думка, 1980. 152 с.

Приходнюк О.М. Пеньковская культура (Культурноархеологический аспект исследования). Воронеж: Воронежский университет, 1998. 170 с.

Приходнюк О. М. Технологія виробництва та витоки ювелірного стилю прикрас Пастирського городища // Археологія. 1994. № 3. С. 61—77.

Приходнюк О. М. Прикраси Харівського скарбу // Археологія. 1980. № 4. С. 5558

Приходнюк О.М. Пастирське городище. Київ: Наукова думка, 2011. 520 с.

Приходнюк О.М. Основні підсумки вивчення Пастирського городища. Черкаси: Б.в.,1995. 69 с.

Плетнева С.А. На славяно-хазарском пограничье: Дмитриевский археологический комплекс. Москва: Наука, 1989. 288 с.

Плетнева, С. А. Рисунки на стенах Маяцкого городища. Москва: Наука, 1984. с. 57—94.

Півторак Г.П. Походження українців, росіян, білорусів та інших мов. Міфи і правда про трьох братів слов'янських зі «спільної колиски». Київ: Академія, 2001. 152 с.

Пуголовок Ю.О. До питання про характер планування поселень роменської культури // Археологія і давня історія України. Вип. 4. Актуальні проблеми археології України. Київ: ІА НАНУ, 2010. С. 276-285.

Пуголовок Ю.О. Типи теплотехнічних споруд та температура випалювання кераміки у носіїв роменської культури // Археологія і давня історія України: Зб. наук. пр. Київ: ІА НАН України, 2022. Вип. 2 (43). С. 225-234.

Сабурова М.А. Погребальная древнерусская одежда и некоторые вопросы ее типологии // Древности славян и руси. Москва: Наука, 1988. 266 с.

Седов В. В., Славяне в раннем средневековье. Москва: Институт археологии РАН, 1995. 416 с.

Скирда В. В., Володарець-Урбанович Я. В. Знахідки пеньківської культури із поселення Черемушна // Археологія. 2019. №3. С.83-97.

Сидоренко Т.Е. Женские металлические украшения лесостепного варианта салтово-маяцкой культуры по материалам катакомбных могильников // КСИИМК. 2012. Вып. 7. С. 178-187.

Смиленко А. Т. Славянская культура VIII-IX вв. правобережья Днепра // Археологія. 1985. Т. 3. С. 174-191.

Сухобоков О. В. Дніпровське лісостепове Лівобережжя у VIII-XI ст. Київ: Наукова думка, 1992. 36 с.

Сухобоков О.В. До походження та інтерпретації пам'яток волинцевського етапу культури літописних сіверян // Археологія. 1999. № 2. С. 25—39.

Сухобоков О. В. Роменская культура. Київ: Наукова думка, 1985. 135 с.

Сухобоков О.В. Розкопки у літописному Ромні // Археологія. 2004. №4. С.7185.

Сухобоков О. В. Дніпровське Лісостепове Лівобережжя у VIII—XIII ст. (за матеріалами археологічних досліджень 1968—1989 рр.). Київ: Наукова думка, 1992. 215 с.

Сухобоков О. В. Славяне Днепровского Левобережья. Киев: Наукова думка, 1975. 166 с.

Сухобоков О. В., Иченская О. В., Юренко С. П. Новые исследования раннеславянского поселения близ Опошни // АО 1975 г. Москва, 1976. 395 с.

Сухобоков О. В., Иченская О. В., Орлов Р. С. 1978. Раскопки у с. Каменное // АО 1977 г. Москва, 1978. С. 377-378.

Труды Волго-Донской археологической экспедиции // МИА. 1958. № 62. 314 с.

Терпиловский Р. В., Абашина Н.С. Памятники киевской культуры. Київ: Наукова думка, 1992. 225 с.

Фонякова Н.А. Лотос в растительном орнаменте металлических изделий салтово-маяцкой культуры VIII-IX вв. // СА. 1986. № 3. С. 36-46.

Флеров В. «Города» и «замки» Хазарского каганата: Археологическая реальность. Издавництво: Москва—Иерусалим. "Мосты культуры—Gesharim", 2011. 260 с.

Цигилик В. М. Населення Верхнього Подністров'я перших століть нашої ери. Київ: Наукова думка, 1975. 170с.

Шрамко Б. А. 1961. Древности Северского Донца. Харьков: Изд-во ХГУ, 1961. 402 с.

Шрамко Б. А. Раннеславянское поселение VIII—X вв. на Донецком городище // МИА. 1970. №176. С. 105-108.

Шарафутдинова И. К. Степное Поднепровье в эпоху бронзы. Киев: Наукова думка, 1982. 160 с.

Юренко С. П. Волинцівська культура. Київ: Наукова думка, 1985. 125 с.

ДОДАТКИ

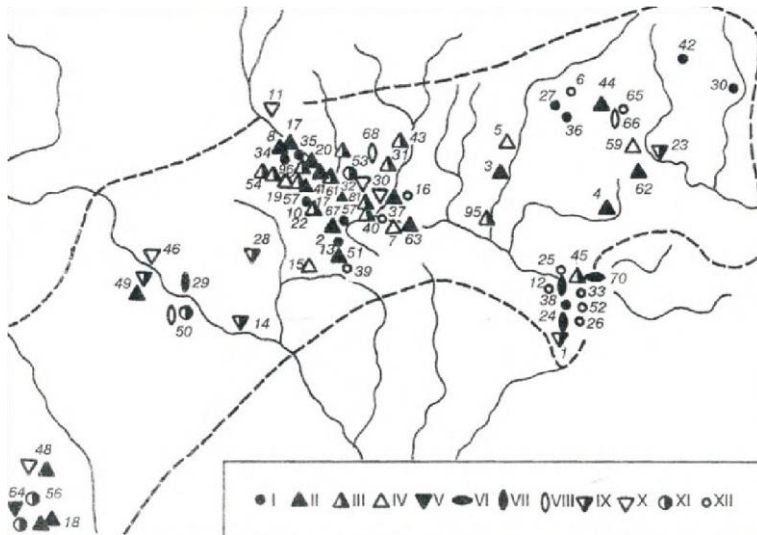


Рисунок 1. Схема розповсюдження ювелірних виробів ареалу пеньківської культури. (за О.М.Приходнюком)

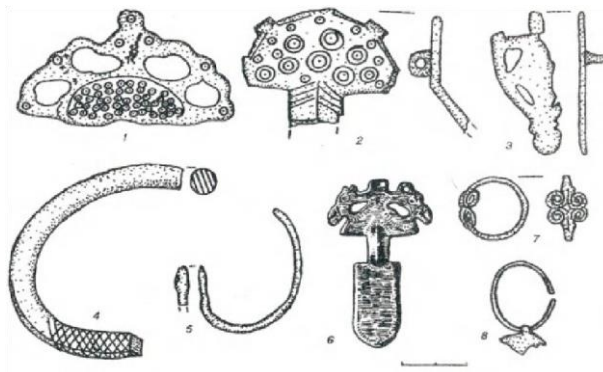


Рисунок 2. Фрагменти пальчатих (1,2), зоо-антропоморфних (3), зооморфних (6) фібул, браслети з насічками (4) та змієголовими кінцями (5), перстні (7), підвіски (8) з території Дніпровського Лівобережжя. (за О.М.Приходнюком)

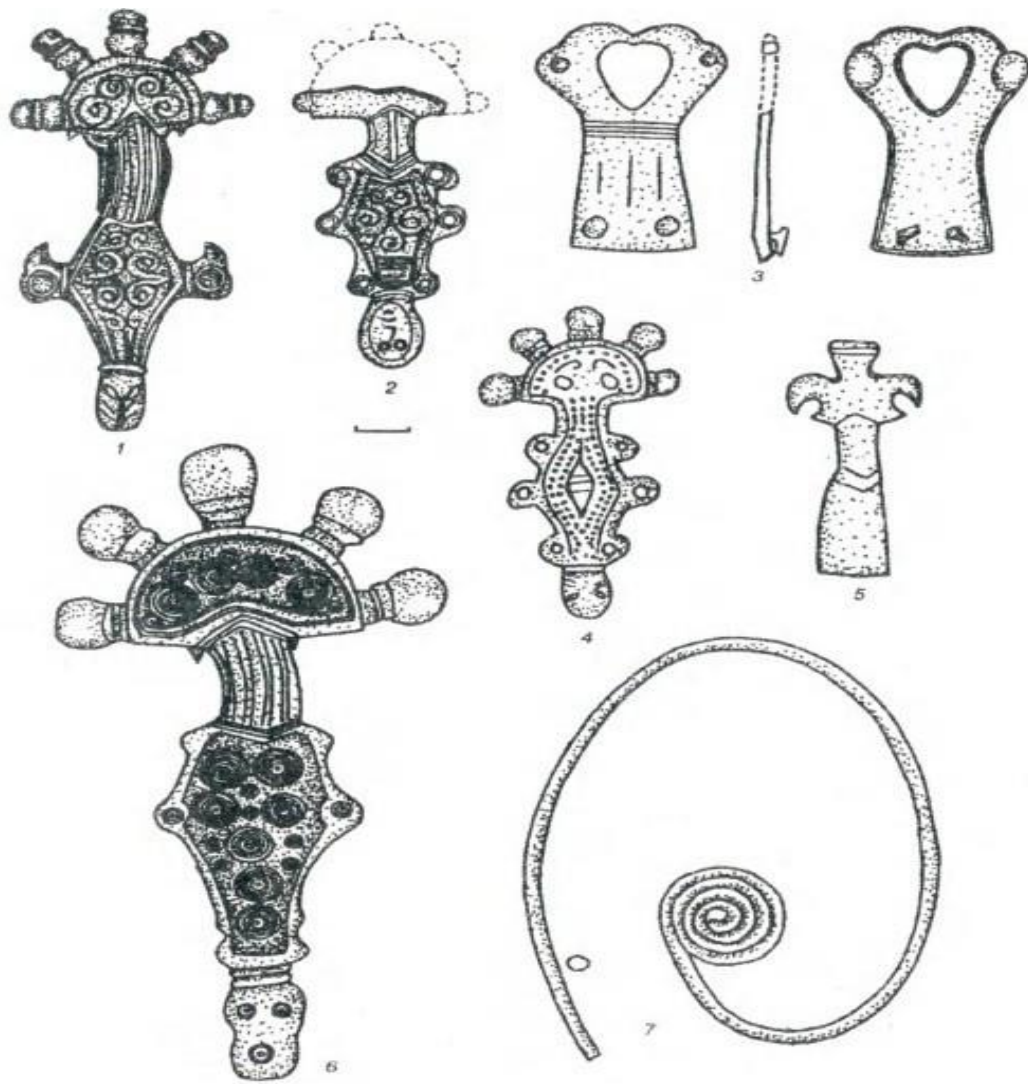


Рисунок 3. Пальчаті (1,2,4,6), зооморфні (5) фібули, поясний накінецьник (3) та скроневе кільце (7) з території Дніпровського Лівобережжя.

(за О.М.Приходнюком)



Рисунок 4. Двуольнна фібула (1), фігурка «лева» мартинівського типу (2), ніжка пальчастої фібули (3), підвіски: дротяна із завитком (4), звідчаста (5), ажурні (6,10) пастирського типу; язичок пряжки із зооморфною головкою (7), гребінь (8), браслет із розширеними кінцями (9), ливарні форми (11-13). (за О.М.Приходнюком)

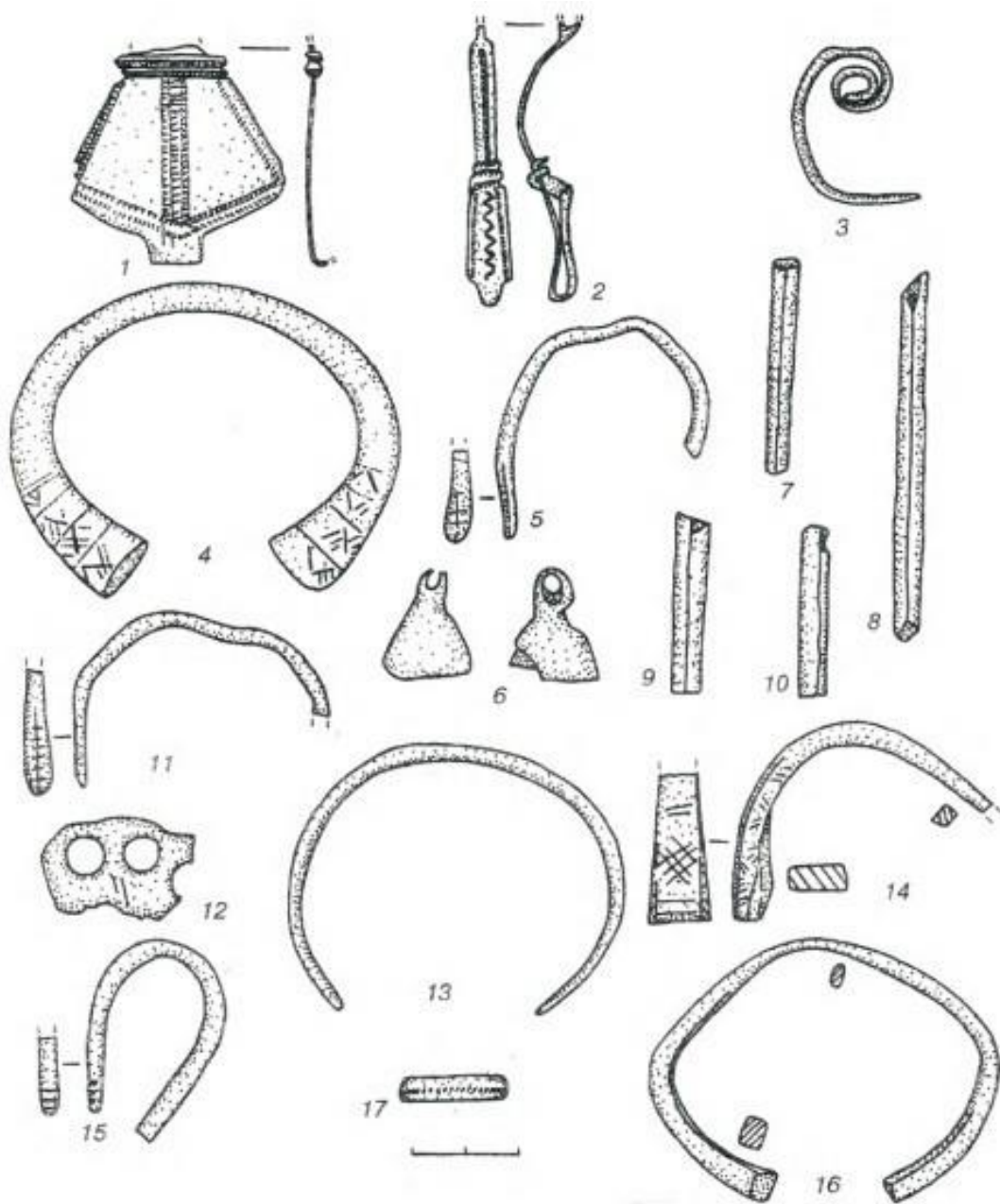


Рисунок 5. Ніжки широкопластинчастої (1) та вузькопластинчастої (2) фібул, спіралеподібна підвіска (3), браслети з розширеними кінцями (4,14,16) і у формі зміїних головок (5,11), дзвіночок (6), трубочки-пронизи (7-10), фрагмент пальчастої фібули (12), браслет з тонкими кінцями (13). Ланка ланцюга зі "зміїною" головою (15), кільце (17) з Ігрень-Підкови з території Дніпровського Надпорожжя. (за О.М.Приходнюком)



Рисунок 6. Трапецієподібні (1,11,12,13) та спіралеподібні (16-20) підвіски, ланки ланцюгів зі "змінними" головками (2,3), дротяні браслети зі "змінними" головками (4,5). Прості браслети (6,10). дзвіночок (7), антропоморфна фігурка мартинівського типу (8). пряжка (9), поясний наконечник (14). зливки-гривні (15-21) з території Дніпровського Надпорожжя. (за О.М.Приходнюком).

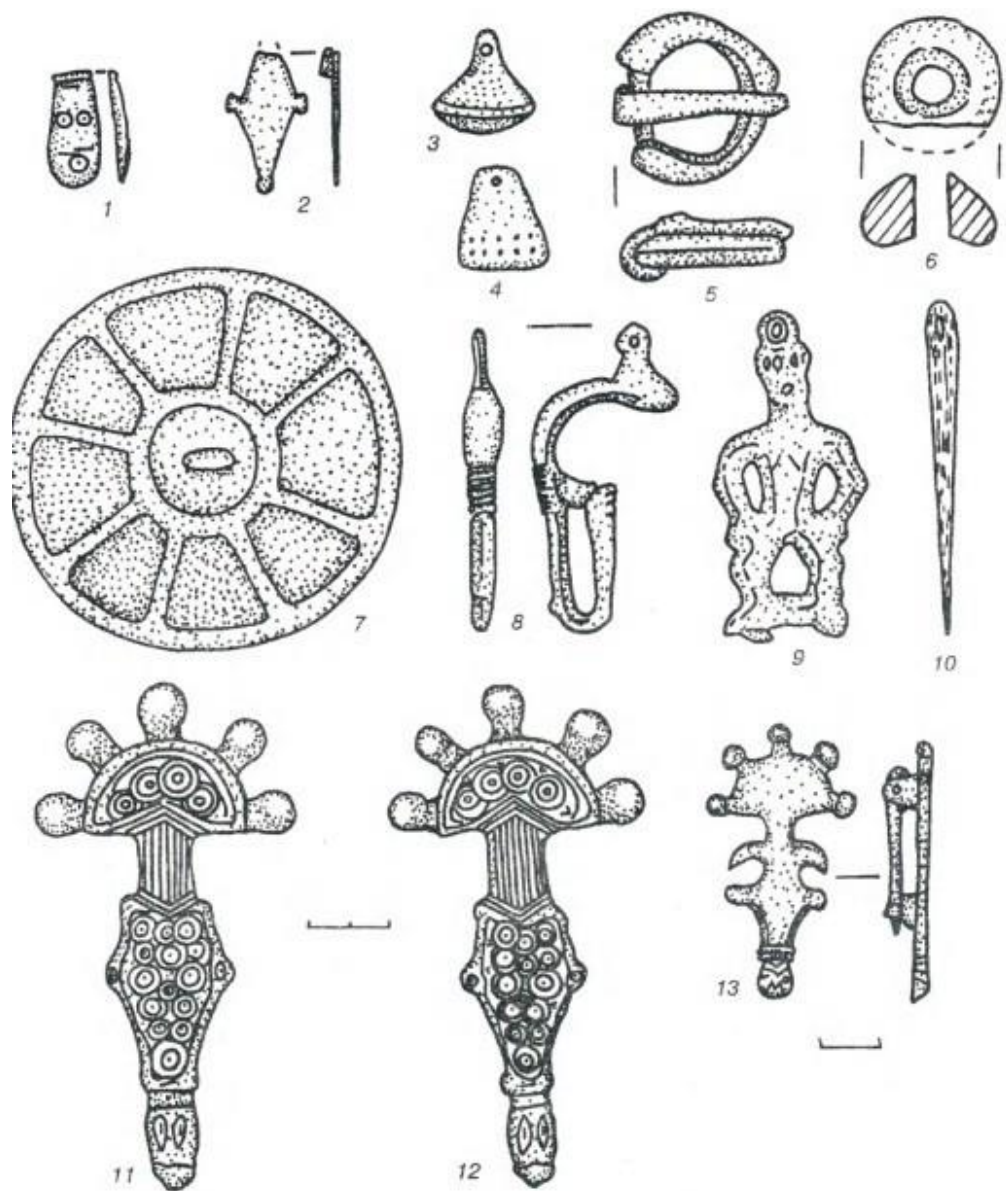


Рисунок 7. Ніжки пальчастих фібул (1,2) та пальчасті фібули (11-13), дзвіночок (3), трапецієподібна підвіска (4), пряжка (5), пряслице (6), дзеркало (7), суцільнолита дунайсько-візантійська фібула (8), антропоморфна фігурка мартинівського типу (9), голка (10). (за О.М.Приходнюком)

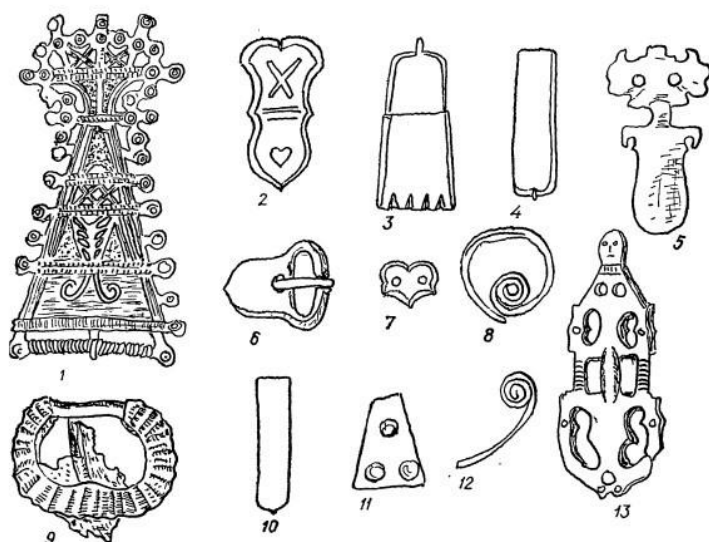


Рисунок 8. Зразки металевих виробів (за О.М.Приходнюком)



Рисунок 9. (2) Пальчасті та зооморфні фібули з Верем'я (1), Дударів (2), Балаклеї (3), Хмільної (4), Княжої Гори (5), Черкас (6) (за О.М.Приходнюком)

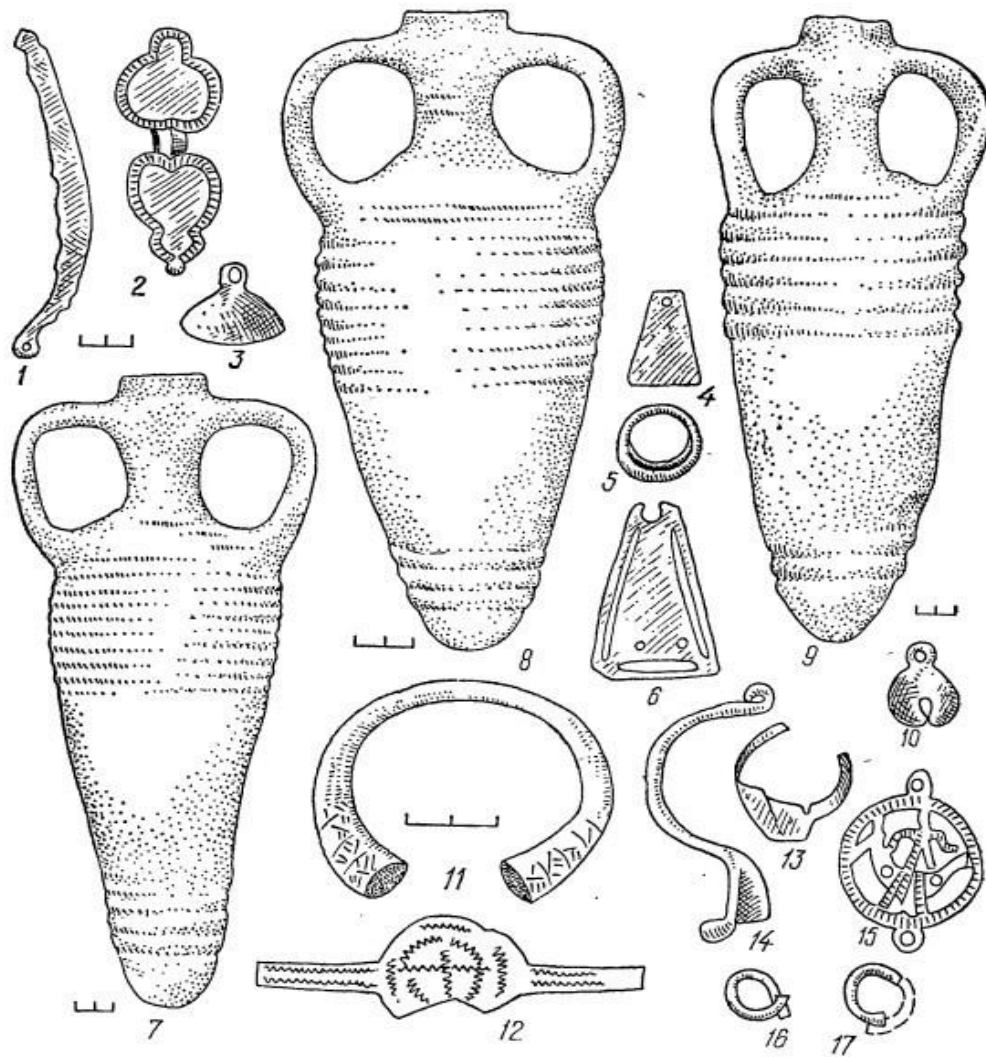


Рисунок 10. Зразки знахідок з Великої Андрусівки (1), Пекарів (2), Ольшанки (3), Деревки (4, 5), Лугу I (6, 12, 13), Києва (7, 8), Вишгорода (9), Стецівки(10),Старосілля (11), Лугу II (14), Волоського (15). (за О.М.Приходнюком)

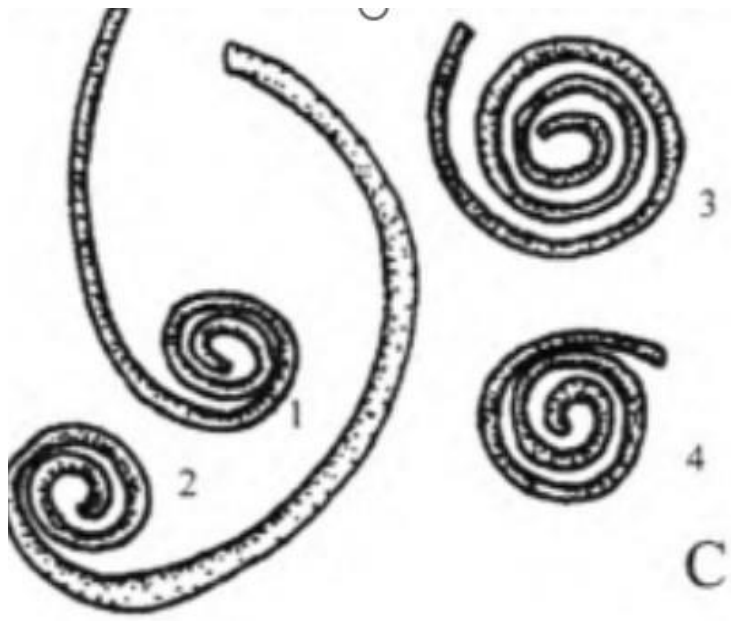


Рисунок 11. Фрагменти знайдених скроневих кілець (1,2) та спіральні підвіски до скроневих кілець (3,4). (за В.С.Аксьоновим)

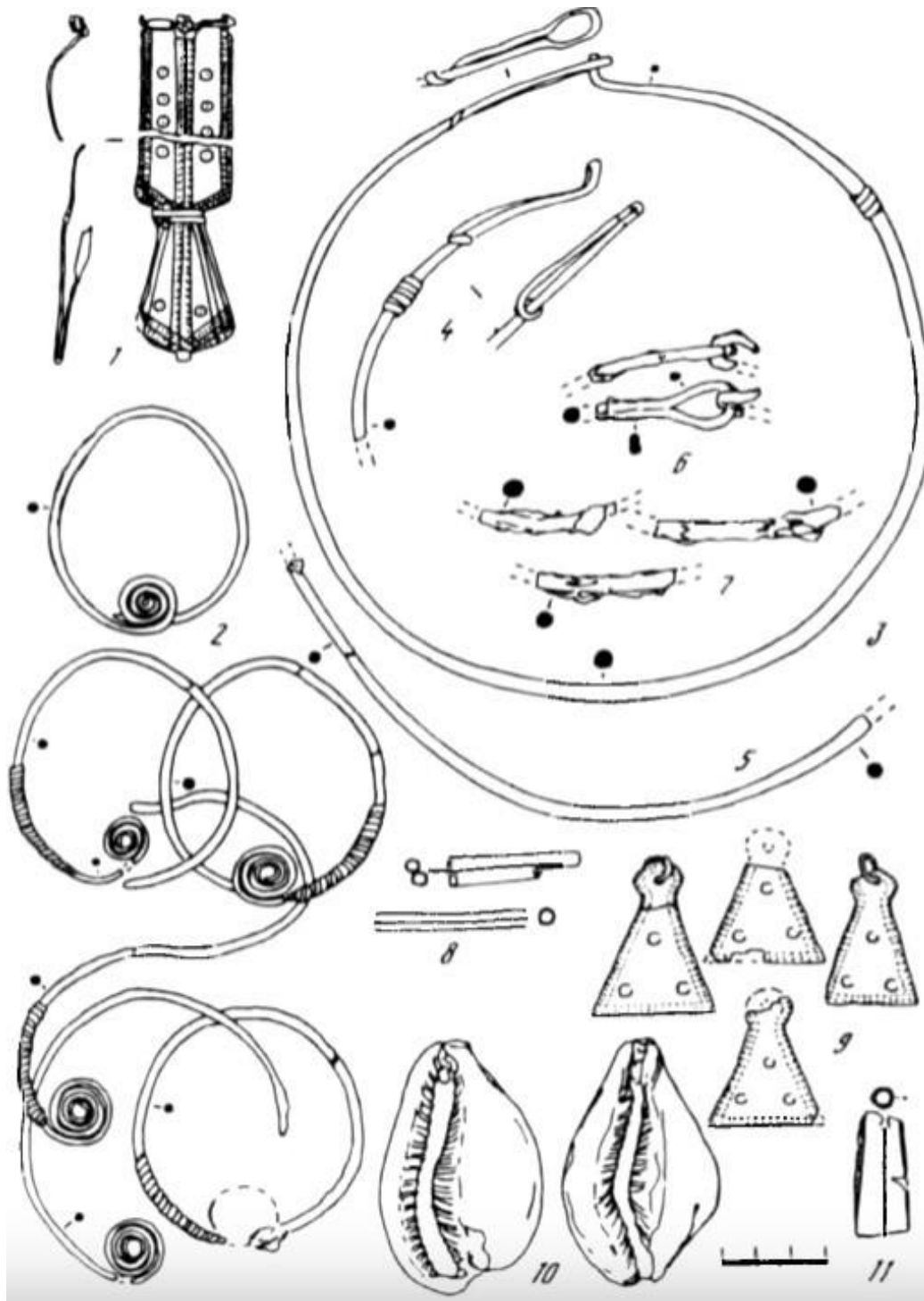


Рисунок 12. Знахідки із поховання біля с. Мохнач. 7-5, 8,9,11-бронза; 6, 7 – залізо; 10 - раковини. (за В.С.Аксьоновим)

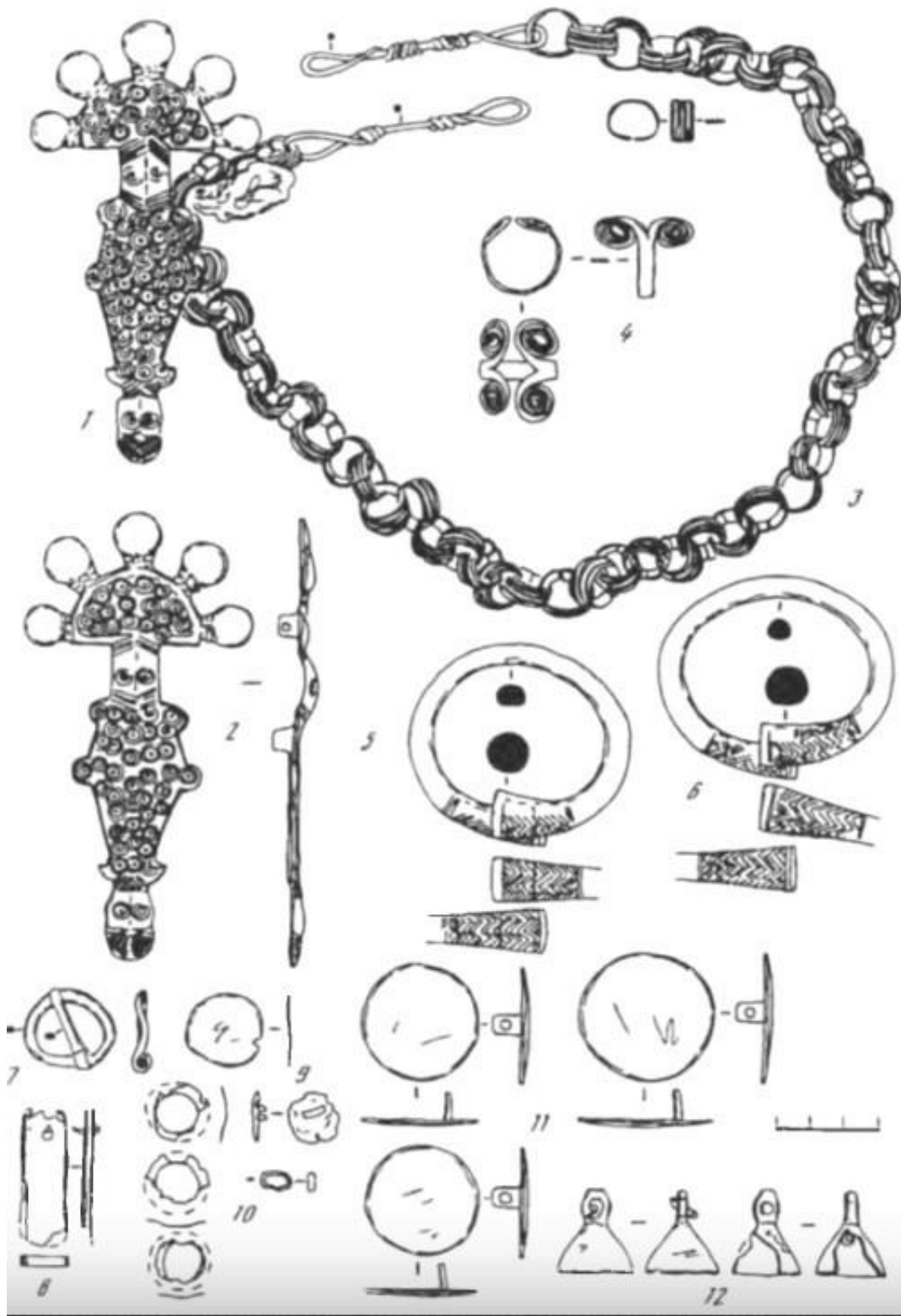


Рисунок 13. Знахідки із поховання біля с. Мохнач. 1-12 – бронза.
 (за В.С.Аксьоновим)

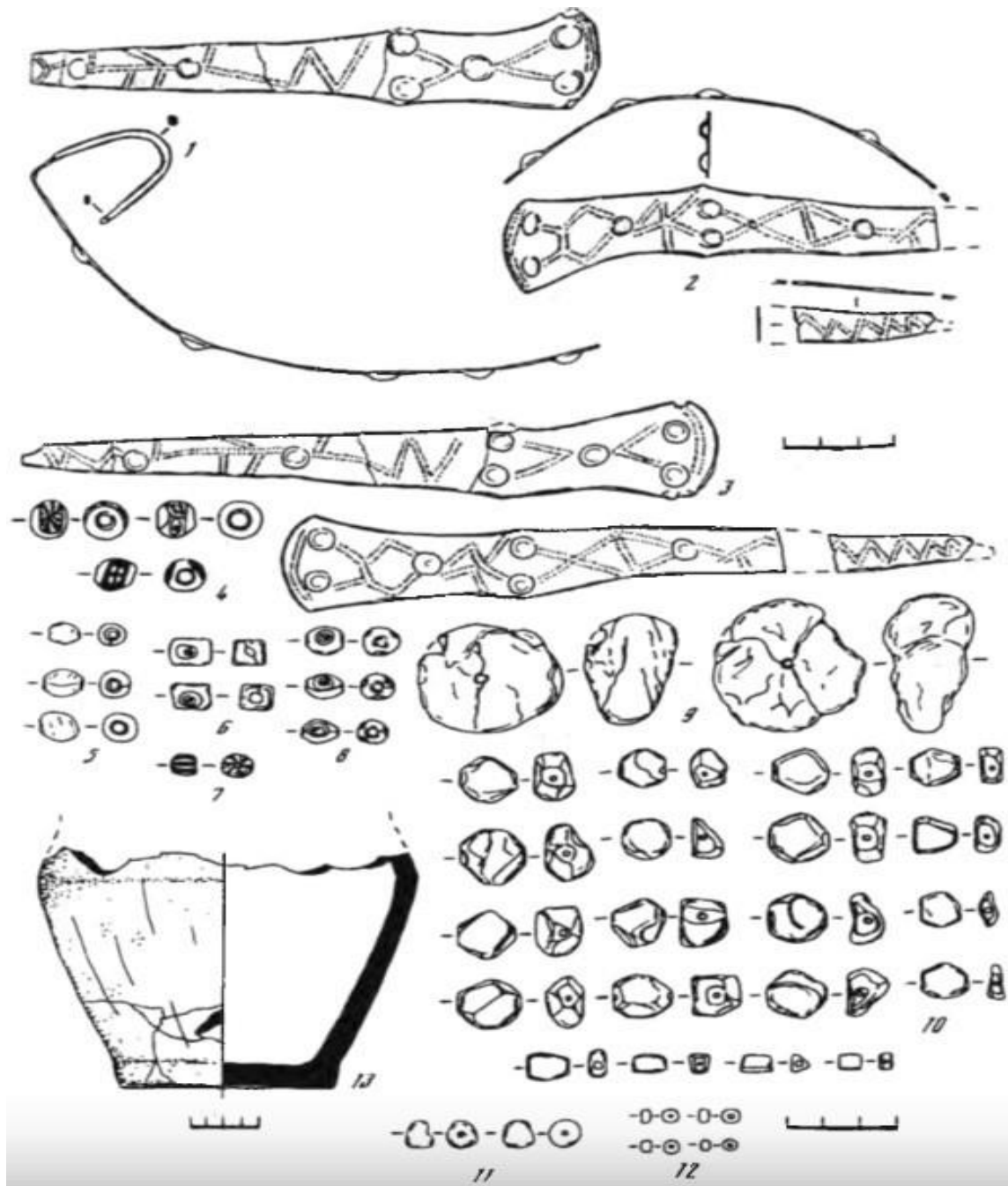


Рисунок 14. Знахідки із поховання біля с. Мохнач. 1-3 – бронза; 4-8, 12 – скло; 9, 10 – бурштин; 11 - рогівка; 13 - глина. (за В.С.Аксьоновим)



Рисунок 15. Реконструкція жіночого костюма за матеріалами поховання (художник Ю.Є. Титинюк). (за В.С.Аксьоновим)

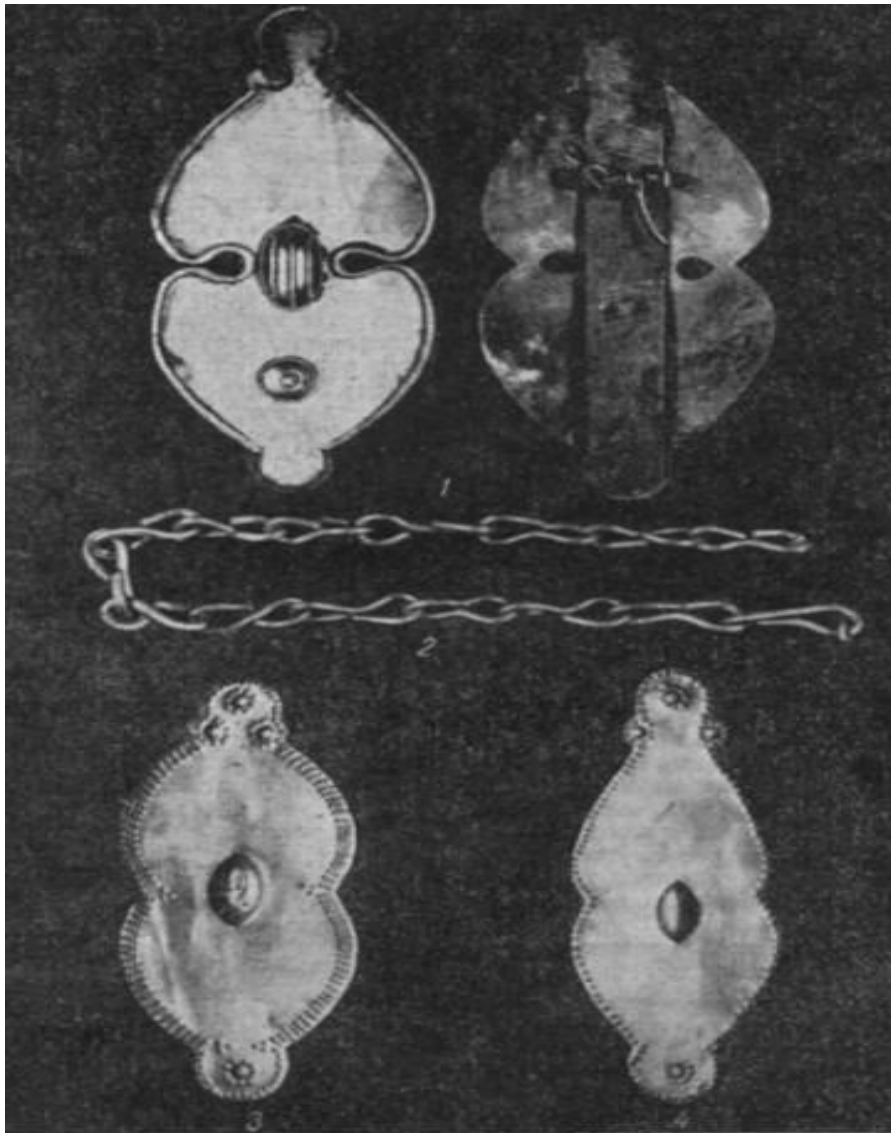


Рисунок 16. Фібули з Харівського скарбу. (за Д.Т.Березовцем)

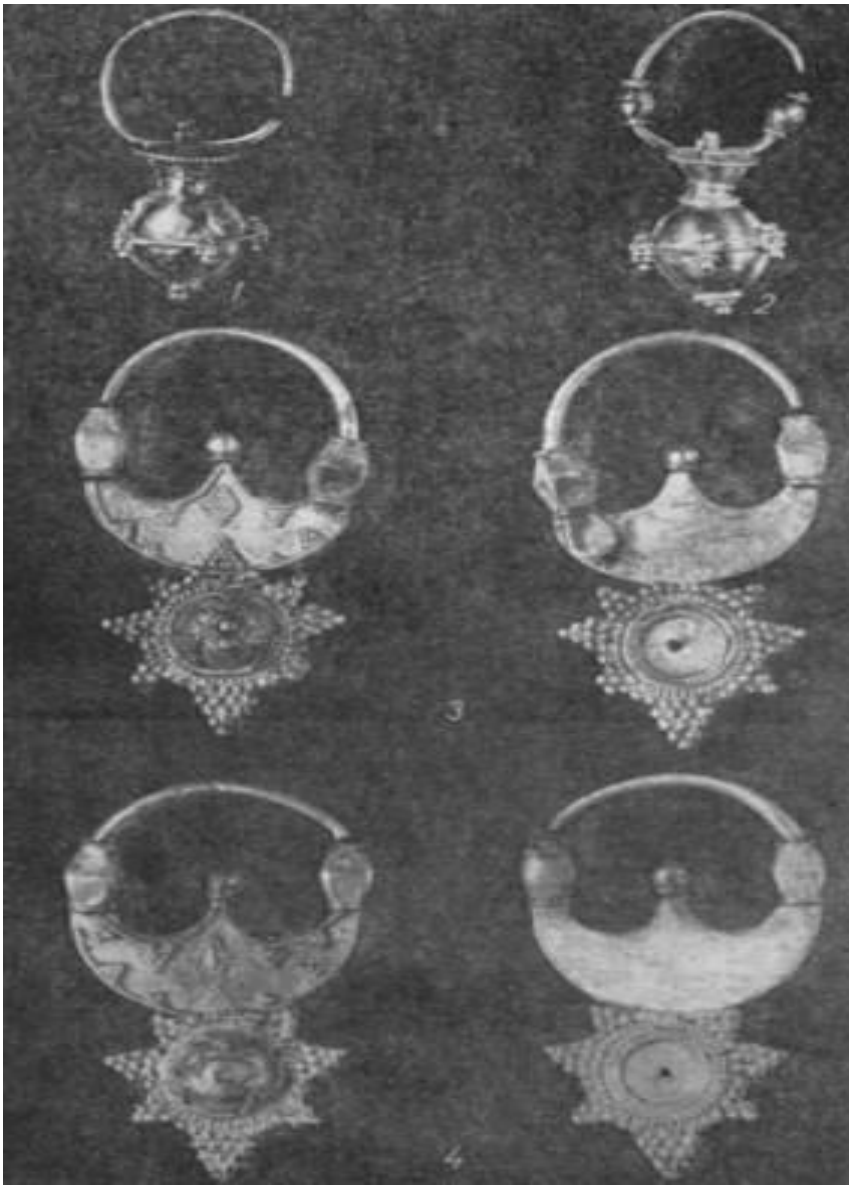


Рисунок 17. Золоті пустотілі сережки (1,2), срібні позолочені плоскі підвіски (3,4). Харківський скарб. (за Д.Т.Березовцем)

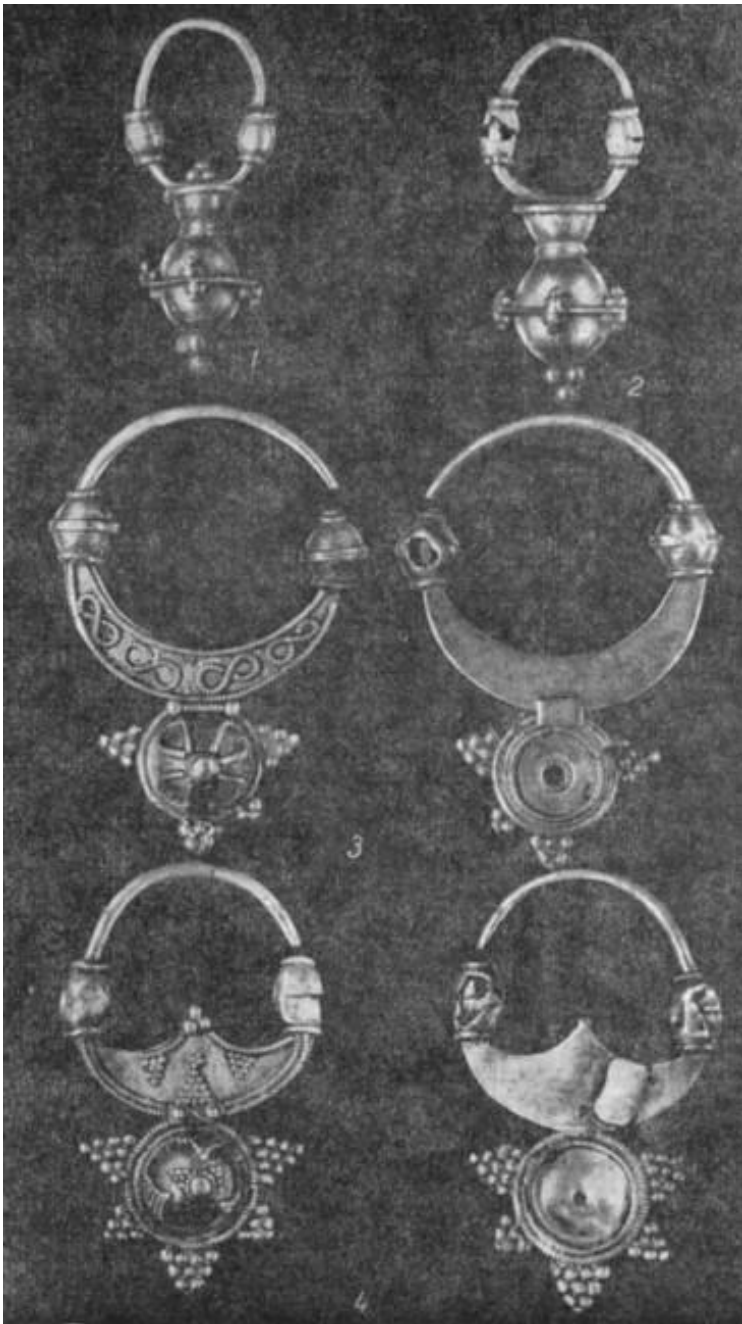


Рисунок 18. Срібні пустотілі сережки (1,2), срібні плоскі підвіски (3,4).
Харівський скарб. (за Д.Т.Березовцем)

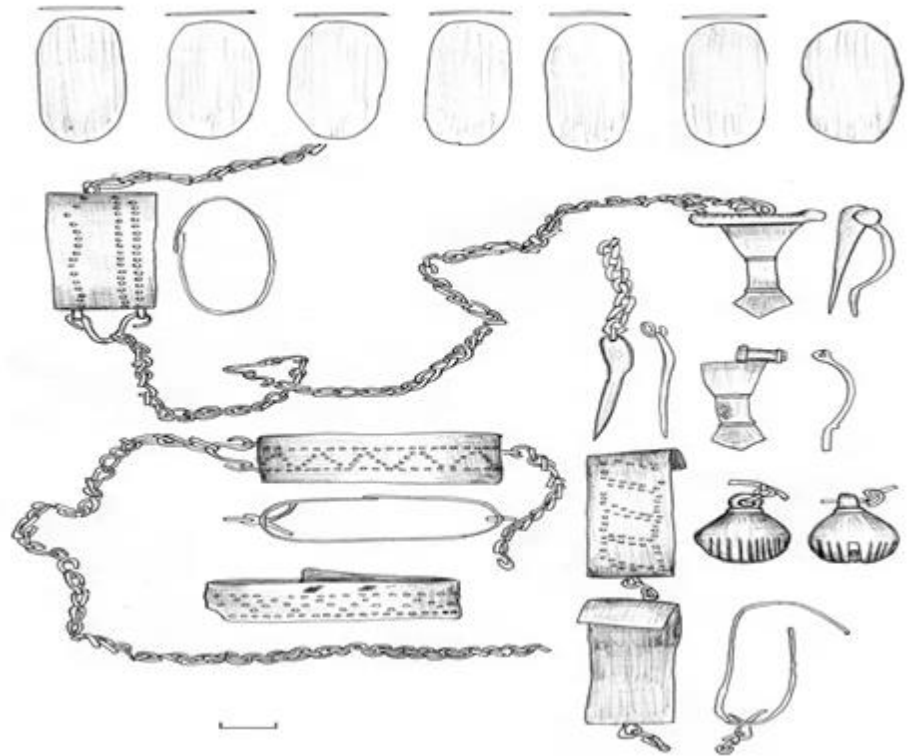


Рисунок 19. Нагрудна жіноча прикраса з ямного поховання №5 Маяцького Селища. (за Плетньовою С.О.)

Резюме.

Дипломна робота присвячена систематизації та аналізу жіночих прикрас ранньосередньовічних культур: пенківської, салтівської та культури сіверян. Основною метою роботи було вивчення структури, регіональних особливостей та міжкультурних впливів у розвитку прикрас цих культур. Для досягнення цієї мети було поставлено наступні завдання: проаналізувати жіночі прикраси носіїв вище зазначених культур, дослідити їх структуру та визначити регіональні особливості та міжкультурні впливи. У роботі використано археологічні дані, етнографічні матеріали та результати попередніх досліджень. Аналіз показав, що прикраси цих культур відображають не лише естетичний смак, а й соціальний статус та культурні впливи сусідніх народів.

Summary.

The thesis is devoted to the systematization and analysis of women's jewelry of the early medieval cultures: Penkiv, Saltiv, and Northern culture. The main goal of the work was to study the structure, regional features and intercultural influences in the development of jewelry of these cultures. To achieve this goal, the following tasks were set: to analyze the women's jewelry of the carriers of the above-mentioned cultures, to investigate their structure and to determine regional features and crosscultural influences. The work uses archaeological data, ethnographic materials and the results of previous research. The analysis showed that the decorations of these cultures reflect not only the aesthetic taste, but also the social status and cultural influences of the neighboring peoples.