

K-14038

✓ П246060

ВІСНИК

ХАРКІВСЬКОГО
УНІВЕРСИТЕТУ

№ 152

НАУКОВИЙ КОМУНІЗМ

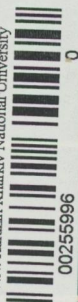
Випуск 12

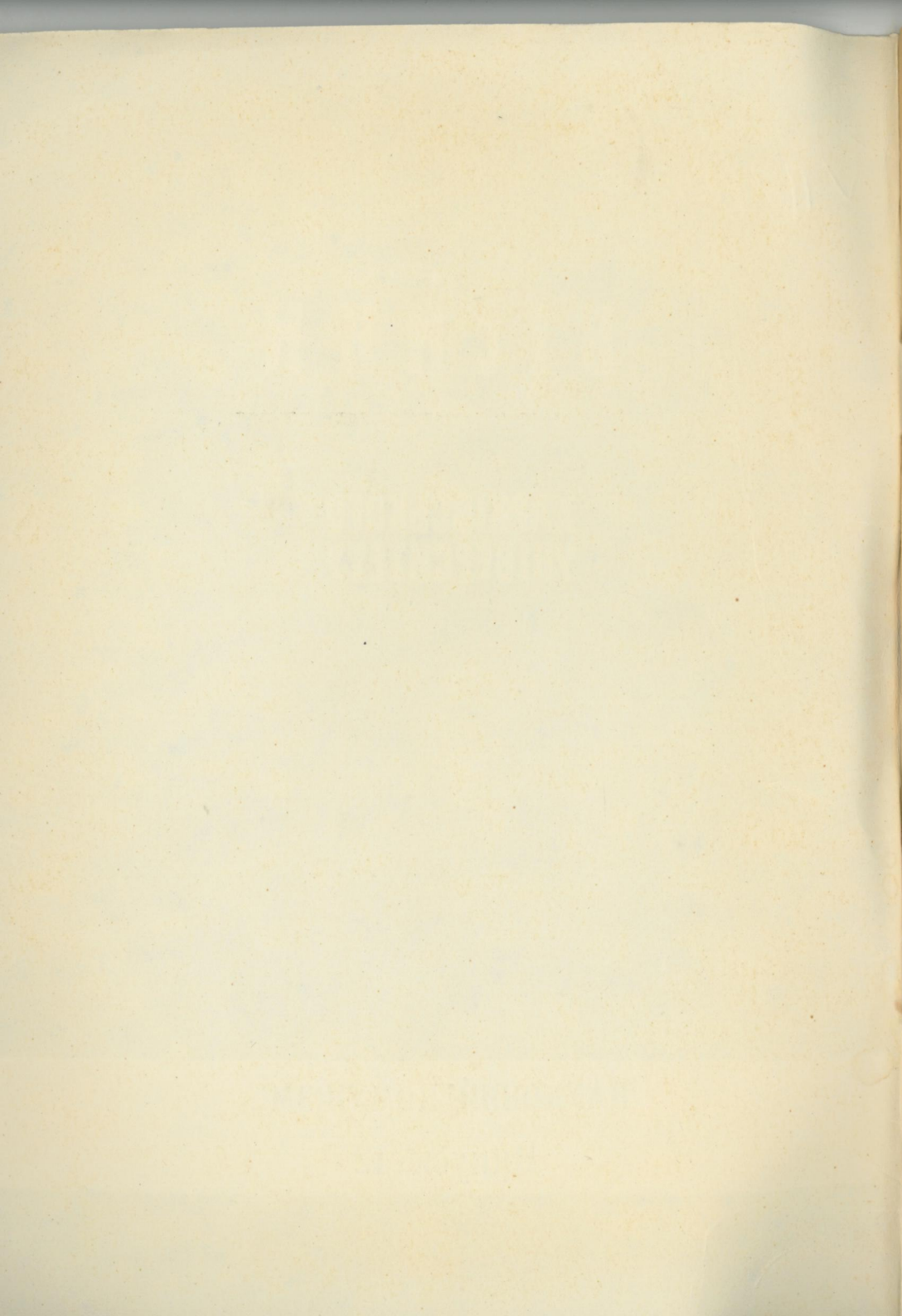
30 коп.



Вісник Харківського університету, 1977, вип. 12, № 152, 1—66.

V.N. Karazin Kharkiv National University





МІНІСТЕРСТВО
ВИЩОЇ
І СЕРЕДНЬОЇ
СПЕЦІАЛЬНОЇ
ОСВІТИ
УРСР

ВІСНИК
ХАРКІВСЬКОГО
УНІВЕРСИТЕТУ

№ 152

НАУКОВИЙ КОМУНІЗМ
ВИПУСК 12

ХАРКІВ
ВИДАВНИЦТВО ПРИ ХАРКІВСЬКОМУ
ДЕРЖАВНОМУ
УНІВЕРСИТЕТІ
ВИДАВНИЧОГО
ОБ'ЄДНАННЯ
«ВИЩА ШКОЛА»
1977

Друкується за рішенням кафедри наукового комунізму (протокол № 11 від 5 квітня 1976 року).

У віснику розглядаються актуальні питання теорії наукового комунізму. Автори висвітлюють проблеми розвитку соціалістичного суспільства, соціальні наслідки науково-технічної революції, соціально-економічні основи зростання провідної ролі робітничого класу в політичній організації нашого суспільства тощо.

Вісник розраховано на викладачів гуманітарних вузів.

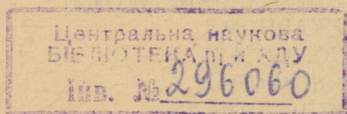
Редакційна колегія:

доц. *М. М. Копаниця*, доц. *Б. Т. Личко*, доц. *М. І. Сазонов* (відп. ред.).

Адреса редакційної колегії:

310077, Харків, майдан Дзержинського, 4, університет
Тел. 40-18-63.

Редакція гуманітарної літератури.
Зав. редакцією *Г. Л. Шинкаренко*



Г. М. ГУК, А. М. ПЕРЕПЕЛИЦЯ

ПРО СОЦІАЛЬНО-ЕКОНОМІЧНІ ОСНОВИ ЗРОСТАННЯ ПРОВІДНОЇ РОЛІ РОБІТНИЧОГО КЛАСУ В ПОЛІТИЧНІЙ ОРГАНІЗАЦІЇ СОЦІАЛІСТИЧНОГО СУСПІЛЬСТВА

Питання про зростання провідної ролі робітничого класу в розвитку всіх сфер суспільного життя нині набуло особливої гостроти і актуальності. Це обумовлюється, по-перше, необхідністю розв'язання завдань комуністичного будівництва, що неможливе без дальшого вдосконалення форм, методів і засобів політичного керівництва робітничим класом трудящими масами; по-друге, настижною потребою у викритті різноманітних фальсифікацій марксистсько-ленінського вчення про всесвітньо-історичну місію робітничого класу, що їх посилено поширюють ідеологи буржуазії та ревізіоністи.

Тезис про неухильне зростання провідної ролі робітничого класу в житті суспільства є аксіома марксистсько-ленінської науки, що не знімає, однак, необхідності глибшого розроблення, наукового висвітлення широкого кола питань цієї проблеми. Останніми роками радянськими вченими багато зроблено для її вивчення [8; 9; 10; 11; 12]. І все ж, незважаючи на досягнуті успіхи в розробленні цієї проблеми, вона залишається одним з кардинальних напрямків наукових досліджень.

На нашу думку, донині недостатньо уваги приділялося дослідженню соціально-економічних основ зростання впливу робітничого класу на розвиток усіх сфер суспільного життя і, зокрема, політичну організацію соціалістичного суспільства. У зв'язку з цим нами поставлено завдання визначити соціально-економічні фактори, які обумовлюють зростання провідної ролі робітничого класу в політичній системі розвинутого соціалістичного суспільства і, отже, поглибити наукову аргументацію цієї об'єктивної закономірності становлення і розвитку комуністичної формації.

Вихідною позицією аналізу провідної ролі робітничого класу в політичній організації соціалістичного суспільства є марксистсько-ленінське положення про співвідношення базиса і надбудови. Основоположники наукового комунізму довели, що «...державна, політичний лад, є підпорядкованим, а громадянське суспільство, царство економічних відносин,— вирішальним елементом» [1, с. 296]. А оскільки політика, за визначенням В. І. Леніна, є відно-

сини між класами з приводу державної влади, остільки клас, па-
нуючий у виробництві, надає політичній системі суспільства такі
риси, які більш за все сприяють задоволенню і захисту його корін-
них економічних інтересів. Отже, вплив економіки на політику
здійснюється не прямо, автоматично, а опосередковано, через со-
ціально-класову структуру суспільства.

Для визначення ролі робітничого класу в політичній органі-
зації соціалістичного суспільства необхідно з'ясувати його еконо-
мічну позицію, тобто місце в системі суспільного виробництва і
виробничих відносин, а також його вплив на процес розвитку со-
ціально-класової структури.

Робітничий клас є головною виробничою силою суспільства,
котра створює 80% всього суспільного продукту країни. Чисель-
ність робітничого класу в процесі комуністичного будівництва
безперервно зростає. Якщо в 1939 р. робітники становили 37,5%
усього населення СРСР, то в 1970 р.—56,7, а в 1974 р.—60,6%.

Основна маса робітників — 38% — трудяться у важкій індустрії,
яка є ядром соціалістичної економіки і індустріально-техніч-
ною базою всіх інших галузей народного господарства.

В умовах розвинутого соціалізму робітничий клас глибоко за-
цікавлений у наслідках своєї праці як в матеріальному, так і в
соціальному плані, а тому він виступає як трудівник-новатор, но-
сій творчої ініціативи, трудового ентузіазму, зачинатель масових,
прогресивних починань, котрі сприяють ефективнішому підвищенню
продуктивності праці і всебічному розвитку особи робітника.

Соціалізм породжує новий критерій для визначення місця і
ролі класів в історичному процесі і таким критерієм є внесок ро-
бітничого класу в створення матеріально-технічної бази комунізму,
котрий полягає не тільки в неухильному підвищенні рівня
розвитку продуктивних сил, але й у небувалому прискоренні тем-
пів цього розвитку.

Сучасна науково-технічна революція допомагає виявити нові
якісні риси робітничого класу як основного творця матеріальних
благ в соціалістичному суспільстві. Універсально і безперервно
змінюючи структуру і динаміку виробничих процесів, вона доко-
рінно змінює зміст його праці. Витісняючи малокваліфіковані,
чисто фізичні затрати енергії в праці робітника і відповідно
збільшуючи в ньому частку елементів розумової праці, науково-
технічна революція здійснює поступову інтелектуалізацію трудо-
вої функції робітника. Об'єктивно вимагаючи і відповідно підви-
щуючи рівень кваліфікації, освіти, культури останнього, вона пе-
ретворює робітничий клас в свого активного суб'єкта. Про здат-
ність робітничого класу брати активну участь в науково-техніч-
ній творчості свідчить підвищення рівня його загальної освіти.
Так, якщо в 1939 р. на тисячу чоловік населення вищу і середню
(повну і неповну) освіту мали 84 робітники, то в 1972 р.—640.

Таким чином, робітничий клас не тільки глибоко зацікавлений
у розвитку науково-технічної революції, яка полегшує його пра-
цю, підвищує життєвий рівень, збільшує вільний час і відкриває

широкі можливості для всебічного розвитку особи робітника, але й бере в ній самій найактивнішу участь. Перебуваючи на переднім краї боротьби за науково-технічний прогрес, робітничий клас не тільки матеріально втілює нові науково-технічні ідеї, але й сам робить вагомий внесок в їх примноження.

«Допитлива думка,— підкреслював Л. І. Брежнев, — знання і досвід, енергія і творча ініціатива робітничої гвардії — передовиків і новаторів виробництва — могутній прискорювач нашого руху вперед» [6, с. 497].

Головний стратегічний напрямок економічного розвитку нашої країни — рішуче підвищення ефективності суспільного виробництва шляхом його інтенсифікації. Здійснюючи цей курс, робітничий клас докладав великих зусиль для підвищення потужності крупного промислового виробництва, що є головною передумовою підведення індустріально-технічної бази під усі інші галузі економіки, поширення на них прогресивних форм виробництва і праці, що виникли спочатку в надрах промисловості. Це робить робітничий клас активним суб'єктом не лише технологічної, але й організаторської сторони соціалістичного виробництва. Все це обумовлює підвищення ролі робітничого класу як головної продуктивної сили, оскільки доповнюється функцією організатора виробництва.

Отже, робітничий клас кровно зацікавлений в тім, щоб неухильно підвищувалася ефективність суспільного виробництва, поліпшувалася його організація, управління, технічне оснащення, велася боротьба з усілякою рутинною. Розв'язати ці завдання можна тільки колективним зусиллям мас.

Об'єктивною основою підвищення провідної ролі робітничого класу в політичній системі розвинутого соціалізму є те, що він посідає визначальне положення в соціалістичних виробничих відносинах, у відносинах власності.

Сучасний рівень розвитку продуктивних сил соціалістичного суспільства обумовив наявність двох форм суспільної власності: державної, загальнонародної і кооперативно-колгоспної, групової. Робітничий клас, будучи поряд з колгоспним селянством і інтелігенцією співвласником вищої форми власності, загальнонародної, виступає основним її носієм, оскільки робить найбільший внесок в її примноження і розвиток, у більшій мірі, ніж інші класи і соціальні групи, використовує і розпоряджається нею. Так, валова продукція радянської промисловості становить 2/3 обсягу всієї суспільної продукції, що випускається в країні, а продукція сільськогосподарського виробництва, за підрахунками радянських учених, також на 50% є наслідком праці робітників [13, с. 19].

Завдяки праці, перш за все робітничого класу, загальнонародна власність зростає, розвивається її матеріально-технічна база, поглиблюється загальнонародний характер. На цій основі підвищується індустріальна база кооперативно-колгоспної власності, зростає рівень її усупільнення, концентрації. Отже, загальнонародна власність є головним чинником у зближенні двох форм

соціалістичної власності на шляху до їх перетворення в єдину комуністичну власність. При цьому стираються відмінності між робітничим класом і колгоспним селянством по відношенню до засобів виробництва, ролі в суспільній організації праці тощо. Робітничий клас, роблячи найбільший внесок у будівництво матеріально-технічної бази комунізму, тим самим певним чином сприяє вирівнюванню характеру праці і культурно-технічного рівня всіх соціальних груп суспільства. Це посилює процес зближення робітників, селян і інтелігенції. Як відзначалося на XXIV з'їзді КПРС, сьогодні триваюче зближення робітничого класу, колгоспного селянства й інтелігенції стає «все більш помітним» [4, с. 85].

На сучасному етапі розвитку соціалізму якісний склад соціально-класової структури в цілому визначається як «соціально-політична і ідейна єдність» суспільства, що являє собою соціальну базу політичної організації останнього. Проблема єдності, як відомо, пов'язана перш за все з вірним урахуванням, чергуванням і координацією загальних і специфічних інтересів усіх класів і соціальних груп. А оскільки робітничий клас виражає найбільш головні, корінні інтереси всіх трудящих, від реалізації яких залежить задоволення всіх останніх, остільки він відіграє центральну роль в подальшому зміцненні і розвитку цієї єдності.

Отже, провідна роль робітничого класу в поглибленні й розширенні соціальної бази політичної організації суспільства, безпосередньо втілююча і зростаюча участь всіх соціальних груп у здійсненні демократії незмірно підвищується.

Ключова позиція в економіці соціалізму надає робітничому класу не тільки економічну, але й величезну соціальну силу, що активно впливає на прогрес соціально-класової структури в напрямку всебічного розвитку класів і соціальних груп та поступового подолання існуючих між ними соціально-економічних і культурно-побутових відмінностей.

Дослідження процесу розвитку соціально-класової структури дає змогу виділити три послідовні, взаємообумовлюючі стадії змін таких якісних сторін класів і соціальних груп, як соціальний стан, соціально-психологічне обличчя й соціальна активність.

Зусиллями перш за все робітничого класу створюються матеріальні передумови змін соціального становища класів і суспільних груп, що характеризуються їх місцем у системі суспільного виробництва, певним рівнем потреб і інтересів. Внесок робітничого класу в ефективний розвиток соціалістичного виробництва сприяє більш повному задоволенню суспільних потреб і інтересів, що викликає певні зміни у відношеннях класів, соціальних груп до власності на засоби виробництва, в характері і умовах праці, у формах розподілу. Загальним наслідком згаданих змін є перехід цих спільностей на економічні позиції, подібні до позицій робітничого класу.

Зрушення в соціальному становищі суспільних груп відповідним чином відбиваються на їх соціально-психологічному обличчі.

Слід зазначити, що дослідники, подаючи якісну характеристи-

ку класам і соціальним групам, використовують категорію «соціальне обличчя», яка характеризує їх з точки зору становища останніх у системі економічних відносин, в соціально-політичній і ідеологічній сферах [13, с. 38]. Погоджуючись у принципі з подібним визначенням змісту категорії «соціальне обличчя», нам здається, що вона все-таки недостатня для найбільш повної і глибокої характеристики суспільних груп.

У Звітній доповіді ЦК КПРС ХХІV з'їзду партії говориться про те, що розвиток колгоспного селянства як класу супроводжується змінами його соціального обличчя і психології [див. 4, с. 84]. Отже, в матеріалах з'їзду підкреслюється необхідність урахувати не тільки соціально-економічні, політичні, ідеологічні, але й психологічні фактори, що визначають характеристику класів і суспільних груп. Такий аспект характеристики останніх тим паче необхідний, якщо врахувати, що соціальна психологія являє собою сукупність почуттів, настрою, особливих рис характеру, звичок, стихійно виникаючих у даній соціальній групі, завдяки спільності соціально-економічних умов її життя, виконує функцію формування волі, спрямованої на досягнення практичної мети. На це вказував В. І. Ленін, говорячи, що в період революції «...настрій, збудження, переконання мас повинні проявлятися і проявляються в дії» [2, с. 54].

На нашу думку, необхідність дослідження соціальних груп шляхом вивчення їх соціального обличчя і психологічних особливостей, робить правомірною спробу сформулювати поняття соціально-психологічного обличчя, котре характеризує групу людей з точки зору її місця в певних умовах матеріального і духовного виробництва, як продукт всієї сукупності соціально-економічних, ідеологічних і психологічних факторів, що обумовлюють рівень її розвитку, свідомість, переконаність. Це виступає стимулятором її соціальної активності.

Отже, перехід колгоспного селянства й інтелігенції на економічні позиції, однотипні з робітничим класом, обумовлюють сприйняття і засвоєння ними таких рис його соціального характеру, як висока дисциплінованість, організованість, цілеспрямованість, почуття колективізму, відданість комунізму тощо.

«Зближення всіх класів і соціальних груп,— підкреслив на ХХІV з'їзді КПРС тов. Л. І. Брежнев, говорячи про провідну роль робітничого класу,— виховання моральних і політичних якостей радянського народу, зміцнення його соціальної єдності відбувається у нас на основі марксистсько-ленінської ідеології, яка виражає соціалістичні інтереси і комуністичні ідеали *робітничого класу*» [4, с. 83].

Розвиток нових соціалістичних рис в соціально-психологічній обличчі класів і соціальних груп, що свідчить про зростання їх свідомості, ідейності тощо, безпосередньо виражається в підвищенні рівня їх соціальної активності. Робітничий клас є найбільш активним суб'єктом соціальної діяльності, особливо в одній з провідних її форм — суспільно-політичній. Наприклад, зростання участі у Ра-

дах тощо. Якщо в складі депутатів Верховної Ради СРСР шостого скликання робітників було 23,5%, сьомого — 26,6, восьмого — 31,7, то дев'ятого скликання — 32,8%. Питома вага представників робітництва в місцевих Радах ще вища.

Характеризуючи зростання КПРС і роботу щодо поліпшення її якісного складу, Л. І. Брежнев на XXV з'їзді зазначав, що «в умовах розвинутого соціалізму, коли Комуністична партія стала партією всього народу, вона аж ніяк не втрачає свого класового характеру. За своєю природою КПРС була і лишається партією робітничого класу... робітники становлять нині 58 процентів тих, хто вступає в її ряди. Це закономірно, це відображає провідну роль робітничого класу в житті суспільства» [5, с. 75].

Здійснюючи провідну роль в усіх елементах політичної організації соціалістичного суспільства (в Комуністичній партії, Радянській державі, профспілках та ін.), робітничий клас подає приклад, залучаючи широкі трудящі маси до активної діяльності по управлінню справами суспільства і держави. Таким чином, робітничий клас виступає основною рушійною силою прогресивних змін, що відбуваються в соціальному стані, в соціально-психологічному обличчі, соціальній активності елементів соціально-класової структури, що з одного боку, знаменує собою новий ступінь її зрілості, становлення, поглиблення і зміцнення соціальної однорідності суспільства, а з другої — породжує безпосередні стимули подальшого розвитку політичної організації, покликаної створювати більш сприятливі умови для дальшого вдосконалення соціально-класової структури.

Визрівання елементів соціальної однорідності об'єктивно вимагає адекватного відбиття в політичній системі розвинутого соціалізму у вигляді таких змін у змісті, формах організації і методах діяльності, які розширили б поле діяльності для неухильно зростаючої суспільно-політичної активності широких трудящих мас.

Зростання провідної ролі робітничого класу як найпередовішої соціально-економічної сили нашого суспільства знаходить своє природне вираження в підвищенні його ролі в політичній організації розвинутого соціалізму. Інтереси робітників в економічній, соціальній, політичній і духовній сферах, що цілком співпадають з інтересами суспільного розвитку, перебувають в діалектичній єдності, оскільки їх фіналом є побудова комунізму, котрий базується на єдиній комуністичній власності, соціальній однорідності, де на місці політичної організації запанує суспільне самоуправління трудівників найсправедливішого суспільства на Землі.

Провідна роль робітничого класу в політичній організації соціалістичного суспільства залежить не тільки від його об'єктивного становища в соціально-економічній структурі, але й від суб'єктивного фактора, від того, наскільки робітництво підготовлене до ролі керівника, від ступеня усвідомлення робітниками свого місця і ролі в суспільстві, від рівня їх політичної зрілості.

«Пролетаріат,— підкреслив В. І. Ленін,— революційний лише остільки, оскільки він усвідомлює і проводить у життя цю ідею гегемонії» [3, с. 291].

В умовах розвинутого соціалізму і в період переростання соціалізму в комунізм зростання провідної ролі робітничого класу у вирішальній мірі залежить від його політичної зрілості, освіти і культури. Тому XXV з'їзд КПРС поставив завдання підвищення рівня політичного виховання мас і вказав, що мірилом успіху в цьому є конкретні справи. «Комуністична ідейність—це сплав знань, переконання і практичної дії» [5, с. 91].

Комуністична партія і надалі буде докладати всіх зусиль до того, щоб вплив робітничого класу в усіх сферах життя нашого суспільства зростав, щоб його активність і ініціатива приносили ще більш плідні наслідки.

СПИСОК ЛІТЕРАТУРИ

1. Енгельс Ф. Людвіг Фейербах і кінець класичної німецької філософії.— Маркс К., Енгельс Ф. Тв., т. 21, с. 254—255.
2. Ленін В. І. Дві тактики соціал-демократії в демократичній революції.— Повне збір. тв., т. 11, с. 1—123.
3. Ленін В. І. Реформізм у російській соціал-демократії.— Повне збір. тв., т. 20, с. 288—300.
4. Матеріали XXIV з'їзду КПРС. К., Політвидав України, 1971. 360 с.
5. Брежнев Л. І. Звіт Центрального Комітету КПРС і чергові завдання партії в галузі внутрішньої і зовнішньої політики. Доповідь на XXV з'їзді КПРС. К., Політвидав України, 1976. 110 с.
6. Брежнев Л. І. Виступ на Харківському тракторному заводі. 13 квітня 1970 року.— Ленінським курсом, т. 2, с. 491—506.
7. Алексеева В. А. Руководящая роль рабочего класса в строительстве коммунизма. Л., «Знание», 1971. 32 с.
8. Киселев В. Н. Рабочий класс — руководящая сила строительства коммунизма. Казань, 1969. 223 с.
9. Классы, социальные слои и группы в СССР. М., «Наука» 1968. 228 с.
10. Полетаев В. Е., Синявский С. Л. Рабочий класс — ведущая сила в строительстве социализма и коммунизма. М., «Знание», 1972. 64 с.
11. Рабочий класс развитого социалистического общества. М., «Наука», 1974. 137 с.
12. Рабочий класс СССР и его ведущая роль в строительстве коммунизма.— «Научный коммунизм», 1975, № 4, с. 28—131.
13. Сазонов Н. И. Изменение социальной природы крестьянства в СССР. Х., Изд-во Харьк. ун-та, 1972. 248 с.

М. І. САЗОНОВ, Е. Г. ГОНЧАРОВА

ЗБЛИЖЕННЯ РОБІТНИЧОГО КЛАСУ І КОЛГОСПНОГО СЕЛЯНСТВА ЗА ІХ РОЛЛЮ В СУСПІЛЬНІЙ ОРГАНІЗАЦІЇ ПРАЦІ В УМОВАХ РОЗВИНУТОГО СОЦІАЛІЗМУ

Однією з основних тенденцій розвинутого соціалістичного суспільства є зростання соціальної однорідності. Подолання класових відмінностей відбувається за всіма класоутворюючими ознаками, в тому числі й за роллю в суспільній організації праці.

У літературі, присвяченій дослідженню розвитку соціально-класової структури радянського суспільства, ще мало уваги приді-

ляється дослідженню соціальної сутності відмінностей класів за їх роллю у суспільній організації праці та основних напрямків подолання цих відмінностей.

Зближення робітничого класу та колгоспного селянства у сфері суспільної організації праці має важливе значення для досягнення соціальної рівності і є свідомо спрямовуваним процесом, який спирається на закони суспільного розвитку.

Роль робітників і селян у суспільній організації праці — специфічна класова функція, причому, класу в цілому. Вона безпосередньо проявляється і реалізується в діяльності представників класу у виробничих колективах, в органах влади та управління, у громадських організаціях. У ході господарської реформи відбувається подальше удосконалення суспільної організації праці, що позначається на зближенні робітничого класу та колгоспного селянства таким чином. Реформа централізовано планованих показників для підприємств привела до того, що ці показники у вищій мірі, ніж раніше, орієнтують їх, з одного боку, на підвищення ефективності виробництва, економію суспільної праці, з другого — на обмеження кількості затверджуваних показників. А це стало умовою розширення господарської самостійності та ініціативи підприємств, більш широкої участі мас в управлінні виробництвом.

У сучасних умовах кожний робітник виявляє інтерес до того, як використовуються можливості їх виробничої дільниці, як винагороджуються за працю члени підрозділу. Контроль за виробництвом та споживанням розглядається ними як їх обов'язок. Таким чином, кожний робітник поступово прилучається до керівництва виробничим процесом, тобто робітники зацікавлені не лише в матеріальних благах, а й в організації самого процесу виробництва.

Роль колгоспного селянства в суспільній організації праці в розвинутому соціалістичному суспільстві визначається дещо своєрідним характером його соціалістичних економічних відносин. У колективному господарстві виробничі процеси здійснюються в межах ресурсів певного колективу, який несе матеріальну відповідальність за результати виробництва. Свою виробничу та іншу суспільну діяльність колгосп здійснює на базі соціалістичної колективної власності. Своєрідність відносин власності, у яких перебуває колгоспне селянство, становить головний економічний фактор, що визначає роль цього класу в системі суспільної організації праці. Являючись співвласником загальнонародних засобів виробництва, а також співвласником колективних засобів, колгоспник зацікавлений у підвищенні ефективності всього суспільного виробництва, а також того, що відбувається в цілому в межах кооперативного виробничого сектора і колективного господарства, членом якого він є. Ця зацікавленість не носить суто суб'єктивного характеру, а має глибокі об'єктивні передумови, головною серед яких є суспільна власність на засоби виробництва. Як співвласник державних засобів колгоспне селянство впливає на суспільну організацію праці в цілому. Виступаючи власником колективних засобів виробництва, воно з допомогою робітничого класу і під керівниц-

твом КПРС реалізує соціальну функцію суспільної організації праці у кооперативному виробничому секторі. Колгоспники цікавляться різноманітними сторонами організації процесу праці, плануванням виробництва, характером зв'язків між соціалістичною державою і колгоспами; між самими кооперативними господарствами, між колективами госпрозрахункових підрозділів, розподілом між ними виробничих завдань; організацією матеріального стимулювання тощо.

Зближення робітничого класу та колгоспного селянства за роллю у суспільній організації праці відбувається на основі таких важливих процесів: індустріалізація сільськогосподарського виробництва і поступове перетворення сільськогосподарської праці у різновид індустріальної; підвищення рівня усупільнення колгоспно-кооперативної власності і зближення двох форм соціалістичної власності; подальше зміцнення провідної ролі робітничого класу; зближення інтересів робітничого класу та колгоспного селянства; подальший розвиток соціалістичної демократії, підвищення суспільно-політичної активності усіх груп трудящих.

Розглянемо, як конкретно впливають перелічені процеси на зближення класів за їх роллю у суспільній організації праці.

Важливою тенденцією, котра впливає на зміну соціальної структури нашого суспільства, є зближення аграрного та промислового видів праці, перетворення сільськогосподарської праці у різновид індустріальної. Поняття «індустріальна праця» вказує зокрема на технічне оснащення та енергоозброєння її. Про зростання енергоозброєності праці колгоспників свідчать такі дані: у 1973 р. енергоозброєність праці на одного робітника у колгоспах дорівнювала 10,8 к. с., у радгоспах — 19,3 к. с. [8, с. 193] у 1962 р. ці показники відповідно дорівнювали 4,5 і 10,8 к. с. [7, с. 323], тобто за одинадцять років колгоспи досягли рівня енергоозброєності, який мали радгоспи на початку цього періоду. Ці дані переконують, що поступово скорочується відстань між колгоспами та радгоспами за цим показником. За кількістю ж енергетичних потужностей, які припадають на 100 га посівної площі, колгоспи за цей період вже випередили радгоспи — якщо у 1962 р. цей показник для колгоспів дорівнював 73 к. с., а для радгоспів — 81 к. с. [7, с. 323], то у 1973 р. відповідно 169 і 165 к. с. [8, с. 193]. Одержання колгоспами нової, досконалішої техніки прискорює зближення праці колгоспника та робітника за рівнем усупільнення та суспільним значенням. У сільському господарстві відбувається підвищення кваліфікаційного, культурно-технічного рівня праці, невпинно зростає доля робітників індустріального профілю.

Партія приділяє велику увагу питанням розвитку сільського господарства. У своїй промові на жовтневому (1976 р.) Пленумі ЦК КПРС Л. І. Брежнев підкреслив, що «немає тепер завдання більш насущного, ніж підтягування аграрного сектора нашої економіки до найбільш сучасного рівня». («Комуніст України», 1976, № 11, с. 8).

Промислова і сільськогосподарська праця зближуються у тех-

нічному, науковому та соціально-економічному відношенні, забезпечується їх єдність як сукупної суспільної праці, планомірно організованої у системі соціалістичного виробництва.

Планомірна організація праці колгоспників, активна їх участь в управлінні суспільними справами, підвищення творчої активності, розвиток соціалістичного змагання у сільському господарстві — все це сприяє формуванню комуністичного ставлення до праці у колгоспників, їх активної участі у побудові безкласового комуністичного суспільства.

Робітники й колгоспники мають принципово однакове відношення до засобів виробництва — обидва являються власниками. Однак між ними існують і певні відміни, обумовлені двома формами соціалістичної власності, а також особливостями державної соціалістичної власності, як не зовсім зрілої (не комуністичної) загальнонародної форми привласнення.

У відношенні колгоспного селянства до загальнонародних засобів виробництва є певна своєрідність. Колгоспники являються співвласниками цих засобів, але їх доступ до загальнонародної власності опосередкований колгоспною формою привласнення. Це означає, що ступінь реалізації державної соціалістичної власності для робітників та службовців, з одного боку, і колгоспників, з другого, неоднаковий. Тобто у соціалістичному суспільстві зберігається залишково-класовий характер привласнення. Він проявляється в особливостях державного й кооперативного виробництва, в умовах трудової діяльності робітників і колгоспників, в реалізації соціалістичного принципу розподілу матеріальних та духовних благ.

Державні підприємства функціонують на основі усупільнених засобів виробництва і праці у масштабі всього суспільства. Відома економічна відокремленість їх набагато менша, ніж у кооперативному секторі. На етапі розвинутого соціалізму колгоспно-кооперативна власність значно зблизилася з державною загальнонародною власністю, яка визначає основну тенденцію розвитку колгоспно-кооперативної власності, поступове її підвищення до рівня загальнонародної. Це проявляється у розвитку міжколгоспного кооперування, формуванні державно-колгоспних виробничих об'єднань і підприємств, у створенні аграрно-промислових комплексів, котрі включають колгоспи, радгоспи та окремі державні підприємства. Так, на кінець 1973 р. у нашій країні було 5317 міжгосподарських підприємств, організацій і об'єднань [8, с. 464]. Зміцнення колгоспної економіки, піднесення продуктивних сил села розширюють економічні виробничі зв'язки між колгоспами, колгоспів з радгоспами, з промисловими підприємствами. Ці зміни ведуть до зростання концентрації суспільного виробництва, розвитку колективної праці, зближення колективної власності з загальнонародною, а також до подолання відмінностей між робітничим класом і колгоспним селянством у їх відношенні до засобів виробництва. А це значною мірою зумовить ліквідацію відмінностей і за їх роллю у суспільній організації праці.

Велику роль у цьому відіграє соціалістичний робітничий клас. Зближення всіх класів і соціальних груп, виховання радянського народу, зміцнення його соціальної єдності відбуваються на основі марксистсько-ленінської ідеології, яка виражає інтереси і ідеали робітничого класу.

Робітничий клас і у розвинутому соціалістичному суспільстві залишається провідною силою, більш того, його керівна роль зміцнюється. XXIV з'їзд КПРС підкреслив, що «зусилля партії і далі будуть спрямовані на те, щоб вплив робітничого класу в усіх сферах життя нашого суспільства зростав і зміцнювався...» [5, с. 84]. Зростання провідної ролі робітничого класу і в комуністичному будівництві являється найважливішою закономірністю суспільного розвитку.

Класики марксизму-ленізму довели, що провідна роль робітничого класу визначається перш за все його економічним становищем, зв'язком його з великим машинним виробництвом, а також певними політичними та ідеологічними його характеристиками. За соціалізму це доповнюється ще й тим, що робітничий клас буде свою діяльність на загальнонародній власності.

В умовах науково-технічної революції зростає роль промисловості як вирішальної підйоми усього народного господарства. Водночас робітничий клас, що являється основним творцем матеріально-технічної бази комунізму та носієм найновіших форм суспільної організації праці, підвищує свою провідну роль в суспільному прогресі. Не можна погодитися з думкою Р. Г. Вартанова про те, що «провідну та керівну роль відіграє у виробництві не тільки робітничий клас, а й інтелігенція, доля якої закономірно зростає в населенні країни» [13, с. 118]. Ми поділяємо позицію тих авторів, які вважають, що роль у суспільній організації праці — специфічно класова ознака, що інтелігенції можуть бути передані лише функції управління [див. 10, с. 76; 11, с. 35—36 та ін.].

Зближення робітничого класу й колгоспного селянства за їх роллю у суспільній організації праці відбувається також на основі зближення їх класових інтересів, які поруч з повсякденними включають в себе й корінні інтереси класу. Останні у робітничого класу і колгоспного селянства спільні. Але поруч з корінними класи мають також специфічні інтереси. Специфічні інтереси колгоспів зумовлюються вищим ступенем уособленості, який визначається колгоспно-кооперативною власністю, а також відносно значним зв'язком з особистою присадибною ділянкою колгоспників. В міру перетворення сільськогосподарського виробництва в своєрідну галузь індустрії, в міру забезпечення усіх потреб родини колгоспника за рахунок громадського господарства специфічні інтереси робітничого класу і колгоспного селянства будуть зближуватися.

Важливим показником зближення робітничого класу і колгоспного селянства за їх роллю в суспільній організації праці є вдосконалення системи планування колгоспного виробництва, поліпшення всієї системи взаємовідносин між державним і колгоспним

виробничими секторами, здійснювані на базі економічної реформи в сільському господарстві¹.

Корінні напрями цієї роботи, відповідно до рішень березневого (1965 р.) Пленуму ЦК КПРС, розвинуті далі в матеріалах XXIV і XXV з'їздів Комуністичної партії, складають: 1. Поліпшення централізованого планування колгоспного виробництва, що полягає в підвищенні ролі перспективних планів і їх зв'язків з річними планами, а також в максимальному врахуванні можливостей господарств і наданні їм більшої самостійності у визначенні конкретного змісту господарської діяльності. 2. Встановлення твердих стабільних планів закупок на п'ять років і 50-процентних надбавок до ціни на продукцію, що продається державі понад план. 3. Вдосконалення системи державних заготівель сільськогосподарської продукції, що відбувається сьогодні у формі контрактації. Останнє здійснюється на базі нового типового договору, характерною рисою якого є підвищення відповідальності державних заготівельних організацій за правильність визначення кількості і якості продукції та своєчасне прийняття її від господарств. 4. Зміцнення госпрозрахунку в колгоспах, що не обмежується встановленням госпрозрахункових відносин між кооперативними господарствами чи то між ними та їх окремими підрозділами, але й відзначається розвитком госпрозрахункових відносин в цілому між двома соціалістичними виробничими секторами: державним і колгоспним.

Дальше поліпшення планування і зміцнення госпрозрахунку в колгоспах — загальні закономірності розвитку колгоспного ладу. Ці процеси, з одного боку, відбивають інтереси колгоспників і всього суспільства в підвищенні ефективності виробництва, а з другого — свідчать про підвищення трудової і громадської активності колгоспного селянства, зростання його ролі в суспільній організації праці.

Одним з найважливіших аспектів зближення робітничого класу і колгоспного селянства за їх роллю у суспільній організації праці є подальший розвиток соціалістичної демократії, забезпечення більш широкої, а у перспективі — загальної участі трудящих в управлінні суспільним життям. В. І. Ленін писав, що «при соціалізмі всі управлятимуть по черзі і швидко звикнуть до того, щоб ніхто не управляв» [2, с. 111]. КПРС веде до цього. Як зазначив XXV з'їзд КПРС, «вдосконалення нашої соціалістичної демократії ми розуміємо, насамперед, як неухильне забезпечення дедалі ширшої участі трудящих в управлінні всіма справами суспільства, як дальший розвиток демократичних основ нашої державності, як створення умов для всебічного розвитку особи» [6, с. 96].

¹ Розробляючи наукові основи керівництва колгоспно-кооперативним виробничим сектором, відповідні центральні державні органи виходять з основоположних лєнінських ідей про виробничу кооперацію, зокрема таких, як добровільність її утворення, колегіальне самоврядування, необхідність розв'язання творчої ініціативи багатомільйонних селянських мас [див. 1, с. 196 та ін.], а також з тих, що застерігали працівників державного апарату від зайвого захоплення адміністративними методами планування [3, 647].

У розвинутому соціалістичному суспільстві керівна роль робітничого класу здійснюється через Комуністичну партію, яка не втративши класового характеру, перетворилась у партію всього народу [див. 6, с. 70]. Через КПРС і державні органи робітничий клас і колгоспне селянство здійснюють важливу соціальну функцію суспільної організації праці. Під державним планомірним впливом знаходяться всі сторони суспільної організації праці: визначення суспільних форм кооперації праці, оптимізація найважливіших народногосподарських пропорцій, розподіл робітничої сили між ними, методи і принципи залучення людей до праці, встановлення тривалості робочого дня, системи матеріального стимулювання, раціоналізація територіального розподілу праці.

Подальше розширення демократії дасть змогу соціалістичним класам найбільш повно здійснювати цю функцію.

Провідна роль робітничого класу реалізується у житті не самопливом, а під керівництвом партії. Остання виробляє політику, яка відбиває закономірності суспільного розвитку, історичні інтереси робітничого класу і всього народу. Критерій правильності політики КПРС — її відповідність інтересам робітничого класу. Партія ясніше і глибше усвідомлює інтереси робітничого класу, тільки вона може використовувати пізнані об'єктивні закони в інтересах трудящих. КПРС здійснює послідовну політику, спрямовану на те, щоб вплив робітничого класу в усіх сферах життя суспільства зміцнювався.

У той же час Комуністична партія проводить послідовну лінію на розвиток колгоспної демократії. У Програмі КПРС говориться, що «колгосп як суспільна форма господарства за характером організації, демократичними основами, які все більше розвиватимуться, забезпечує управління виробництвом самими колгоспними масами, розгортання їх творчої ініціативи» [4, с. 67]. Але роль селянства не обмежується тільки рамками колективного господарства. Колгоспне селянство все активніше бере участь у розв'язанні проблем перетворення соціалістичних суспільних відносин у відносини комуністичні, зростає політична активність трудівників села. Результати досліджень, проведених радянськими соціологами, свідчать про те, що більшість колгоспників тією чи іншою мірою бере участь в управлінні виробництвом.

КПРС, розвиваючи демократію, домагається того, щоб кожний робітник усвідомлював, що соціалістичному і комуністичному суспільству потрібен не пасивний виконавець, а громадянин, що бере активну участь в управлінні, у підвищенні ефективності суспільної праці.

Послідовна політика партії на зміцнення провідної ролі робітничого класу виявляється і у зростанні робітничого представництва у Радах депутатів трудящих. Так, у міських Радах питома вага робітників-депутатів у 1959 р. була 18,8% [12, с. 250], а у 1975 р. — 40,5% [14, 1975, 21 юнія], тобто зросла на цей час більш, ніж в 2 рази.

Селянство також бере все активнішу участь у роботі Рад. Незважаючи на кількісне його скорочення, масштаби цієї участі постійно зростають. Серед депутатів Верховної Ради СРСР десятого скликання колгоспників 17,9% [14, 1974, 19 июня]. У місцевих Радах частка колгоспників-депутатів ще вища — 27,2% [14, 1975, 21 июня].

Подальший розвиток колгоспної демократії приведе до підвищення ролі колгоспних колективів, до виникнення в кожного колгоспника потреби брати участь в управлінні.

Важливим елементом соціалістичної демократії і формою здійснення провідної ролі робітничого класу є радянські профспілки, які об'єднують у своїх лавах понад 107 млн. чоловік [6, с. 93]. Вони мають широкі права, беруть участь у плануванні, організації виробництва і праці, підготовці кадрів, виступають організаторами соціалістичного змагання, піклуються про підвищення комуністичної свідомості мас, допомагають трудящим набувати вміння управляти державними і суспільними справами. Якщо раніше членами профспілок були лише робітники, то нині профорганізації є і в усіх колгоспах. Зближення характеру праці у промисловості і в сільському господарстві, зближення рівнів оплати праці відкриває можливість об'єднання у профспілки й членів колгоспів. На 1 січня 1973 р. первинні профспілкові організації об'єднували понад 3 млн. механізаторів і фахівців колгоспів [див. 9, с. 54].

Своєрідне проміжне положення стосовно колгоспників і промислового робітничого класу займають робітники радгоспів, чисельність яких постійно зростає. Зростання ролі радгоспів у сільському господарстві у значній мірі сприяє підвищенню рівня усупільнення та зміцнення економічного співробітництва між робітничим класом і селянством. Ефективність виробництва у радгоспах з розвитком процесу усупільнення зростає. Це приводить до посилення ролі радгоспного загону робітничого класу в здійсненні керівництва цього класу на селі і в той же час зближує обидва соціалістичні класи. Робітники радгоспів — загін робітників, які багато в чому дуже близькі до колгоспного селянства. Вони відіграють велику роль у вдосконаленні суспільної організації праці на селі, в прискоренні науково-технічного прогресу села. Усунення причин, які лежать в основі відмінностей між сільськогосподарським і промисловим загонами робітничого класу в значній мірі буде сприяти ліквідації відмінностей між робітничим класом і селянством.

Таким чином, зближення робітничого класу і колгоспного селянства за їх роллю у суспільній організації праці в умовах розвинутого соціалізму — процес, який ґрунтується на об'єктивних закономірностях суспільного розвитку, процес багатоплановий і складний. З подальшим просуванням нашого суспільства до комунізму він буде продовжуватися, аж до повної ліквідації відмінностей за цією класоутворюючою ознакою.

СПИСОК ЛІТЕРАТУРИ

1. Ленін В. І. VIII з'їзд РКП(б).— Повне збір. тв., т. 38, с. 123—209.
2. Ленін В. І. Держава і революція.— Повне збір. тв., т. 33, с. 98—114.
3. КПРС в резолюціях і рішеннях з'їздів, конференцій і пленумів ЦК. Ч. I. К., Держполітвидав УРСР, 1954. 781 с.
4. Програма КПРС. К., Держполітвидав УРСР, 1961. 126 с.
5. Матеріали XXIV з'їзду КПРС. К., Політвидав України, 1971. 360 с.
6. Матеріали XXV з'їзду КПРС. К., Політвидав України, 1976. 288 с.
7. Народное хозяйство СССР в 1962 г. М., «Статистика», 1963. 735 с.
8. Народное хозяйство СССР в 1973 г. М., «Статистика», 1974. 880 с.
9. Иванов Е. А. Профсоюзы в политической системе социализма. М., Профиздат, 1974. 240 с.
10. Курылев А. К. Преодоление социально-классовых различий в СССР в процессе строительства коммунизма. М., «Высшая школа», 1971. 111 с.
11. Ленинизм и управление социальными процессами при социализме. М., «Мысль», 1973. 437 с.
12. Лепешкин А. И. Советы — власть народа. 1936—1967. М., «Юрид. лит.», 1967. 375 с.
13. Проблемы изменения социальной структуры советского общества. М., «Наука», 1968. 256 с.
14. «Правда».

С. Н. КОНОВАЛОВ, О. В. ОЛИНИК

НАУКОВО-ТЕХНІЧНА РЕВОЛЮЦІЯ І ЇЇ ВПЛИВ НА ЗМІНИ СОЦІАЛЬНОЇ СТРУКТУРИ РОБІТНИЧОГО КЛАСУ В УМОВАХ РОЗВИНУТОГО СОЦІАЛІСТИЧНОГО СУСПІЛЬСТВА

Відмінною рисою сучасного етапу комуністичного будівництва в нашій країні є те, що його функціонування і дальший розвиток здійснюється в умовах розгорнутої науково-технічної революції, яка революціонізує впливає не тільки на структуру і динаміку продуктивних сил, але й в однаковій мірі є могутнім каталізатором соціального прогресу.

Науково-технічна революція вторгається в усі сфери життя суспільства: економіку, політику, культуру, побут. Вона впливає багатогранно і на соціальну структуру радянського суспільства, вносячи якісно нові явища в становище класів, соціальних прошарків і граней соціалістичного суспільства; в співвідношення зайнятих у матеріальному і нематеріальному виробництві, тобто на зміни в системі суспільного розподілу праці; сприяє підвищенню рівня професійної підготовки і освіти трудящих тощо.

Змінюючи техніку і технологію виробництва, вносячи суттєво нові моменти в зміст праці і виробництва, в їх організацію і управління, науково-технічна революція впливає і на еволюцію форм власності на засоби виробництва. Унаслідок цього відбуваються певні зрушення в класовій і внутрікласовій структурі суспільства, які носять соціально-економічний і соціально-політичний характер.

Треба зауважити, що науково-технічна революція і соціальна структура радянського суспільства являються діалектично взаємозв'язаними і взаємообумовленими процесами: соціальна структура

соціалістичного суспільства визначає суспільний напрямок науково-технічної революції, яка в свою чергу є одним з вирішальних матеріальних факторів розвитку і дальшої прогресивної зміни соціальної структури суспільства.

Разом з тим зрушення, котрі відбуваються в соціальній структурі соціалістичного суспільства, являючись в деякій мірі наслідком науково-технічної революції, зовсім не означають визнання того факту, що соціальні процеси можуть автоматично, стихійно відбуватися в потрібному суспільстві напрямку. Для цього необхідне глибоко наукове, обгрунтоване управління суспільними процесами [15, с. 303].

КПРС, керуючи соціальним розвитком соціалістичного суспільства, науково оцінює кожен захід у галузі науково-технічного прогресу і науково-технічної революції з точки зору його впливу на соціально-класову структуру суспільства. На XXV з'їзді КПРС тов. Л. І. Брежнев підкреслював, що «...тільки на основі прискореного розвитку науки і техніки можуть бути розв'язані кінцеві завдання революції соціальної — побудоване комуністичне суспільство» [4, с. 56].

Дослідження тенденцій і закономірностей змін соціальної структури радянського суспільства в умовах розвинутого соціалізму, що відбуваються під впливом науково-технічної революції, посідає одне з центральних місць у теорії наукового комунізму. Теоретична актуальність і практична значимість даної проблеми обумовлені тим, що в сучасних умовах вивчення і аналіз змін у соціально-класовій структурі суспільства є необхідною умовою «...наукового керівництва суспільним розвитком, оскільки озброює керуючу Комуністичну партію детальним знанням об'єкта управління» [11, с. 22].

У даній статті ми не претендуємо на всебічний розгляд багатогранного впливу науково-технічної революції на зміни соціально-класової структури радянського суспільства. Ми зупинимось тільки на деяких аспектах впливу даної революції на зміни соціальної структури робітничого класу, як провідної сили в будівництві комуністичного суспільства.

Науково-технічна революція, що відбувається в умовах розвинутого соціалістичного суспільства, багатогранно впливає на внутрікласову структуру робітничого класу по таких основних напрямках: 1) через зміну і ускладнення змісту праці робітників; 2) через зміну галузевої професійної і кваліфікаційної структури робітничого класу; 3) через підвищення їх загальноосвітнього і культурно-технічного рівня; 4) через зростання ролі творчої активності робітника в процесі виробничої і громадської діяльності.

За 60 років соціалістичного будівництва в нашій країні відбулися корінні якісні і кількісні перетворення в класах, які складають наше суспільство. Провідна роль у соціалістичному суспільстві належить робітничому класові. Він головний носій суспільного прогресу і від вдосконалення його внутрікласової структури і від-

носин у величезній мірі залежить зміцнення його керівної ролі в суспільстві. Радянський робітник, котрий буде сьогодні комунізм, успадкував кращі якості революційного пролетаріату. Це — свідомий борець за справу народу, глибоко відданий ідеалам партії, творець тих традицій у праці і в побуті, які наближають нас до комунізму. Генеральний секретар ЦК КПРС тов. Л. І. Брежнев у виступі на XV з'їзді радянських профспілок зазначив: «Передовий робітник сьогодні — це людина, яка має глибокі знання, широкий культурний кругозір, свідомо і творчо ставиться до праці, він почуває себе господарем виробництва, людиною, відповідальною за все, що відбувається в нашому суспільстві» [5, с. 460].

Перш за все унаслідок розвитку соціалістичної економіки і науково-технічного прогресу відбувається безперервне збільшення чисельності робітничого класу. При цьому особливо чітко простежується тенденція відносного і абсолютного його збільшення.

Найвищі темпи зростання чисельності робітників досягнуті в тих галузях промисловості, які забезпечують науково-технічний прогрес електронної, електротехнічної, хімічної, нафтохімічної промисловості, машинобудування і металообробки, ряду інших галузей народного господарства. Так, за 1940—1970 рр. загальна чисельність промислових робітників зростає в 2,6 раза, в машинобудуванні і металообробці — в 3,6, у промисловості будівельних матеріалів — у 5,7, в електроенергетиці — в 4,4, в хімічній і нафтохімічній промисловості — в 4,2 раза [6, с. 23].

Отже, темпи зростання середньорічної чисельності робітничого класу в галузях, що визначають науково-технічний прогрес, значно вищі, ніж в інших галузях народного господарства.

Відомо, що ще В. І. Ленін виділяв у складі робітничого класу фабрично-заводських промислових робітників як найорганізованіших, згуртованих, дисциплінованих, вихованих в умовах міської культури, спроможних керувати всією масою трудящих [1, с. 14]. В сучасних умовах робітники промисловості, транспорту і зв'язку становлять понад дві треті робітничого класу СРСР [11, с. 147].

Тенденція кількісного зростання характерна не тільки для індустріального робітничого класу. В цьому ж напрямку вона діє і в галузі зростання чисельності сільських робітників, тобто аграрних робітників (робітники радгоспів, підсобних та інших сільськогосподарських підприємств, робітники промислових підприємств, розташованих у сільській місцевості) і робітників невиробничої сфери на селі (торгівля, громадське харчування, побутове обслуговування). Якщо приблизно до другої половини 50-х років колгоспне селянство було важливим джерелом поповнення рядів міського робітничого класу, то в 60—70-і роки відбувалося інтенсивне зростання чисельності сільських робітників. Унаслідок цього їх питома вага у складі робітничого класу істотно зростає. За даними перепису населення (1970 р.) робітники становили серед сільського населення СРСР 44,9%, тоді як у 1959 р. їх було не більше 32,5% [10, с. 9]. Отже, в умовах науково-технічної революції сільський робітничий клас зростає як абсолютно, так і відносно. Вка-

зуючи на цю нову тенденцію в динаміці сільського загону робітничого класу, тов. Л. І. Брежнев відзначив: «Робітничий клас зараз відіграє величезну роль безпосередньо не тільки у промисловості, але і в сільськогосподарському виробництві. Загін робітників, зайнятих в аграрному секторі нашої економіки... зростатиме і надалі в міру перетворення сільськогосподарської праці у різновидність праці індустріальної» [5, с. 460]. Говорячи про перспективи зростання сільських робітників, зайнятих у матеріальному виробництві, можна зазначити, що кількість робітників, зайнятих безпосередньо в рослинництві, тваринництві та інших галузях сільськогосподарського виробництва, буде скорочуватися в міру того, як будуть здійснюватися комплексна механізація, хімізація, електрифікація і автоматизація сільськогосподарського виробництва.

Останніми роками проявляється тенденція швидкого зростання тієї частини сільськогосподарських робітників, які зайняті у сфері виробничого обслуговування сільського господарства, тобто на ремонті техніки, переробці сільськогосподарської продукції тощо.

Так, у Молдавії на 1 серпня 1972 р. у порівнянні з 1959 р. спостерігалось значне зростання робітників індустріального напрямку: чисельність наладчиків по обслуговуванню апаратів (з електродоїння корів, автопоїння і електрострижки овець) зросла в 17 разів, слюсарів — у 12,4, газозварників — у 26,8, електрозварників — у 12,5, ковалів на молотах і пресах — у 51,3, операторів на інкубаторах — у 12,8 раза [7, с. 256].

Характеризуючи процес впливу науково-технічної революції на динаміку і тенденції розвитку робітничого класу в умовах розвинутого соціалізму, тов. Л. І. Брежнев зазначав: «Всупереч модним антимарксистським теоріям про те, ніби науково-технічна революція веде до звуження меж робітничого класу і навіть до його ліквідації, реальні факти свідчать про прямо протилежне: науково-технічний прогрес всюди веде до зростання робітничого класу, в тому числі за рахунок нових професій, породжуваних сучасним виробництвом» [5, с. 461—462].

Однак робітничий клас змінюється не тільки щодо чисельності. В ньому відбуваються великі якісні зрушення під дією науково-технічної революції: ускладнюється зміст праці і її характер, змінюється галузева, професійна і кваліфікаційна структура робітничого класу, підвищується освітній і культурно-технічний рівень робітника.

Розвиток соціальної структури робітничого класу в умовах розвинутого соціалістичного суспільства органічно пов'язаний з планомірним процесом подолання істотної відмінності між містом і селом, розумовою і фізичною працею.

Науково-технічна революція і пов'язані з нею зрушення в професійній структурі робітничого класу нашої країни ставлять високі вимоги до кваліфікації робітників. Чим вище оснащення під-

приємств новою технікою, чим досконаліша технологія виробництва, тим вищою має бути кваліфікація робітників і відповідно вищим повинен бути рівень підготовки робітничих кадрів.

Кваліфікаційні відмінності пов'язані з соціально-економічною неоднорідністю праці, що зберігається при соціалізмі, з закріпленням певних груп робітників (некваліфікованих, малокваліфікованих, кваліфікованих і висококваліфікованих) за видами праці, які різняться за своїм характером.

У сучасних умовах діапазон відмінностей за змістом і характером праці робітників ще досить широкий — від елементарних за змістом і своїм соціально-економічним параметром некваліфікованих видів праці до таких його видів, які за своїм функціональним багатством і за соціально-економічними характеристиками наближаються до інженерно-технічної праці.

Важливою передумовою подолання цих відмінностей є науково-технічна революція, котра в поєднанні з соціально-економічною формою виробництва приводить до звуження гами кваліфікаційного розподілу, до поступового витіснення із сфери виробництва некваліфікованої і малокваліфікованої праці, а в умовах комплексної механізації і автоматизації виробничих процесів і зовсім до повної ліквідації таких видів праці.

Цікавою з точки зору оцінки перспектив у зміні кваліфікаційної структури робітничого класу під впливом науково-технічної революції є модель кваліфікаційної структури промислово-виробничого персоналу підприємств в залежності від рівня їх технічної оснащеності, запропонована югославським соціологом В. Талеска [15, с. 111] (див. табл. 1).

Таблиця 1
Кваліфікаційна структура промислово-виробничого персоналу підприємств у залежності від рівня їх технічного оснащення

	Робітники				
	некваліфіковані	навчені	кваліфіковані	з серед. спец. освітстю	з вищою кваліфікацією
Традиційна промислова система, машин;					
основана на автоматичній системі на механізованих лініях	15	20	60	4	1
Автоматичний принцип при частковій автоматизації;	—	57	33	8	2
при повній автоматизації	—	38—43	44—45	13—30	4—12
	—	—	40—50	40—60	20—40

На нашу точку зору, вадою даної моделі є те, що її автор не відділяє в ній робітників від інженерно-технічних працівників, будуючи єдину кваліфікаційну драбину, хоча характер кваліфікації останніх якісно і кількісно відмінний від характеру кваліфікаційних робітників.

Якщо розглядати тільки робітників, то модель їх кваліфікаційної структури буде така: при традиційній промисловій системі на підприємствах, основаних на ряді універсальних машин, неквалі-

фікованих робітників буде 16%, навчених — 21, кваліфікованих — 63%, основних на механічних лініях відповідно — 0%, 63 і 37%. У виробництві, основаному на автоматичному принципі при частковій автоматизації, категорія некваліфікованих робітників буде відсутня, навчених робітників буде 41—49%, кваліфікованих — 51—59%, а при повній автоматизації збережеться тільки одна категорія робітників — кваліфікована [8, с.13].

У матеріалах XXIV з'їзду КПРС зазначається, що в умовах нишньої науково-технічної революції відбулися важливі соціальні зміни, підвищується професійно-кваліфікаційна підготовка робітників, рівень їх освіти і культури. Так, якщо з 1926 р. по 1969 р. загальна чисельність робітників СРСР збільшилася в 10 разів, то кількість робітників зайнятих більш кваліфікованою, механізованою працею збільшилася в 16 разів [14, с. 306].

Унаслідок науково-технічної революції з'являється тенденція більш швидкого зростання кількості робітників нових професій, пов'язаних з механізованою і автоматизованою працею у порівнянні з традиційними професіями (див. табл. 2).

Таблиця 2

Зростання чисельності робітників деяких професій (1959—1969 рр.) [15, с. 307]

Професії робітників	Зростання чисельності робітників
Апаратники	в 2,4 раза
Машиністи, зайняті управлінням автоматики	в 2,4 раза
Машиністи-бульдозеристи	в 2,7 раза
Газозварники, електрозварники	в 2,2 раза
Гальваніки	в 2,2 раза
Наладчики, настроювачі автоматів і верстатів	в 2 раза
Складальники, монтажники виробів і деталей (машинобудування)	в 2,15 раза
Слюсарі-ремонтники	майже в 2 рази
Електромонтери	в 2 рази

Усе це свідчить про те, що розвиток соціальної структури робітничого класу передбачає таке планування науково-технічної революції, яке б, по-перше, забезпечувало скорочення (у перспективі і повну ліквідацію) некваліфікованої праці на основі завершення комплексної механізації і автоматизації виробництва, а, по-друге, формування і зростання групи робітників кваліфікованої і висококваліфікованої праці і зайнятих обслуговуванням автоматизованих систем. Усе це буде сприяти дальшій внутрішній консолідації робітничого класу, розв'язанню питань його соціального розвитку на базі досягнень найпередовіших загонів робітників.

Таким чином, в умовах сучасної науково-технічної революції зростання чисельності робітничого класу здійснюється перш за все за рахунок груп, зв'язаних з працею більш складнішою і більш кваліфікованою.

Науково-технічна революція вносить істотні зміни і в рівень робітничого класу. З 1939 р. кількість робітників, які одержали повну середню освіту (загальну і спеціальну) збільшилася в 30 разів. У 1971 р. 55% радянських робітників мали освіту не нижче за неповну середню (в 1939 р.— 8,2%) [3, т. 1, с. 73].

Якщо в 1959 р. з кожної тисячі робітників вищу і середню освіту мали 369 чол., то в 1974 р.— 679. У провідних галузях промисловості частка таких робітників ще вища. Наприклад, у машинобудуванні і металообробці на кожну тисячу робітників, за даними перепису населення (1970 р.), припадало з вищою і середньою (повною і неповною) освітою — 742 чол., в хімічній промисловості — 741, в той час як у будівельній — 541, деревообробній — 538 чол. Значно нижча від середнього рівня загальноосвітня підготовка у робітників, зайнятих на лісозаготівлі і підсічці лісу. Серед них освіту в обсязі неповносередньої і вище мали тільки 382 чол. на кожну тисячу; серед робітників комунального господарства, побутового обслуговування — лише 282 чол. з кожної тисячі мали освіту в обсязі неповної середньої, середньої і вищої [13, с. 40, 44, 45].

Подолання цих відмінностей між галузевими загонами робітничого класу передбачає як важливу умову ліквідацію відставання ряду галузей, що йдуть в авангарді науково-технічного прогресу, і в більшій мірі підпадають під вплив науково-технічної революції.

Одним з важливих завдань у цьому плані є також забезпечення випереджуючого рівня загальної освіти робітничого класу в порівнянні з потребами виробництва в даний момент, оскільки нові професії і робочі місця, що виникнуть під впливом науково-технічної революції, будуть ставити більші вимоги з точки зору їх загальноосвітньої підготовки, ніж ті, якими вони займаються тепер.

У сучасних умовах під впливом науково-технічної революції зміст праці робітників все більше ускладнюється, інтелектуалізується, змінюється співвідношення в робочому часі між фізичною й розумовою працею у бік збільшення частки останньої. Наприклад, робітники таких професій, як сталевар, машиніст, наладник металоріжучих верстатів, апаратник хімічного виробництва та багато інших витрачають 50% свого часу на контроль, регулювання та інші операції переважно розумової праці. І кількість таких операцій особливо у зв'язку з автоматизацією виробництва безперервно збільшується. Вже сьогодні в деяких галузях виробництва їх обсяг сягає 80% всього робочого часу. Багато з них вимагають від робітників як мінімум середньої і спеціальної технічної освіти, а деякі — інженерних знань [15, с. 309—310].

Отже, аналіз показав, що розвиток і вдосконалення соціальної структури робітничого класу передбачає органічне поєднання досягнень науково-технічної революції і соціальної політики, що випливає з самої суті суспільних відносин соціалізму і підлягає постійному подоланню кваліфікаційних (як і всіх інших) соціально-групових відмінностей всередині робітничого класу.

СПИСОК ЛІТЕРАТУРИ

1. Ленін В. І. Великий почин.— Повне збір. тв., т. 39, с. 1—27.
2. Програма Комуністичної партії Радянського Союзу. К., Держполітвидав УРСР, 1961. 126 с.
3. XXIV съезд Коммунистической партии Советского Союза. Стенографический отчет. Т. 1—2. М., Политиздат, 1971.
4. Брежнев Л. І. Звіт Центрального Комітету КПРС і чергові завдання партії в галузі внутрішньої і зовнішньої політики. Доповідь XXV з'їзду КПРС. К., Політвидав України, 1976. 110 с.
5. Брежнев Л. І. Рішення XXIV з'їзду КПРС — бойова програма діяльності радянських профспілок.— Ленінським курсом, т. 3, с. 450—474.
6. Амвросов А. А. Социальная структура советского общества. М., Политиздат, 1975. 121 с.
7. Бодюл И. И. Экономические и социально-политические проблемы сближения города и деревни. Кишинев, «Карта молдованяеска», 1972. 272 с.
8. Елисеев С. Ф. НТР и проблемы управления процессом развития социальной структуры рабочего класса в развитом социалистическом обществе.— В сб.: «Управление социальными процессами в развитом социалистическом обществе». Уфа, 1974, с. 80—116.
9. Зинченко Г. И. Социальные проблемы научно-технической революции. М., «Мысль», 1975. 53 с.
10. Итоги Всесоюзной переписи населения 1970 г. Т. 5. М., «Статистика», 1971. 630 с.
11. Народное хозяйство СССР 1922—1972 годы. М., «Статистика», 1972. 848 с.
12. Народное хозяйство СССР в 1972 году. Статистический ежегодник. М., «Статистика», 1973. 824 с.
13. Народное хозяйство СССР в 1973 году. Статистический ежегодник. М., «Статистика», 1974. 880 с.
14. Научно-техническая революция и общество. М., «Мысль», 1973. 480 с.
15. Научно-техническая революция и социальный прогресс. М., «Мысль», 1974. 362 с.

В. С. ФАЛЬКО, Е. Г. ГОНЧАРОВА

ДО ВИЗНАЧЕННЯ КРИТЕРІВ КЛАСОВОГО ПІДХОДУ ДО СУСПІЛЬНИХ ЯВИЩ У РОБІТНИКІВ В УМОВАХ РОЗВИНУТОГО СОЦІАЛІЗМУ

В матеріалах XXIV і XXV з'їздів КПРС, в інших документах партії і уряду поставлено завдання — виховати в усіх трудящих класовий, партійний підхід до суспільних явищ. У процесі класового виховання формуються ідейно-політичні якості, класова позиція, світогляд, інтернаціональні та патріотичні риси особи. КПРС визнає, що уміння з класових позицій підходити до оцінки фактів і процесів суспільного життя є запорукою зрілості і вірності міркувань, висновків, вчинків кожної людини [див. 4, с. 16]. Тому аналіз закономірностей розвитку класової свідомості трудящих, формування класової позиції особи в умовах розвинутого соціалізму набувають особливого значення.

Спрямовуючи процес класового виховання, партія виходить з урахування усієї сукупності умов, в яких він здійснюється. Класове виховання обумовлюється особливостями кожного історичного етапу, в ході якого зазнають зміни як об'єкти, так і суб'єкти класової оцінки. З одного боку, з'являються нові процеси і факти,

яким необхідно дати вірну оцінку з класових позицій. З другого боку, відбувається якісна еволюція в рівні кваліфікації, освіти, політичної активності робітничого класу як суб'єкта класової оцінки.

Комуністичною партією був зроблений важливий висновок про функціонування в нашій країні розвинутого соціалістичного суспільства, що зумовлено змінами у виробничій, соціальній та духовній сферах життя. Класова оцінка явищ в умовах розвинутого соціалізму повинна проводитися з урахуванням того, що в нашій країні відсутній антагонізм класів, але зберігаються класові відмінності. Зближення класів і соціальних груп не усуває повністю класових відмінностей, цей процес, як відмічалось на XXIV з'їзді партії здійснюється на основі марксистсько-ленінської ідеології, яка виражає соціалістичні інтереси і комуністичні ідеали робітничого класу [див. 2, с. 83]. В зв'язку з цим і марксистсько-ленінська ідеологія, як теоретичне відображення корінних інтересів робітничого класу, і побудова комунізму, як класовий ідеал робітників — носять класовий характер. Робітничий клас, в силу свого **об'єктивного** становища, зберігає керівну роль до самої перемоги комунізму. Із обґрунтування необхідності керівної ролі робітничого класу в побудові нового суспільства витікає закономірна потреба в класовому підході до суспільних явищ у робітників.

Зовнішній аспект класового підходу до явищ і процесів зумовлюється характером даної епохи, головне протиріччя якої становить боротьба соціалізму і капіталізму. Ця боротьба впливає на всі події в світі, без її урахування неможливо з'ясувати жодне явище. Поліпшення відносин між соціалістичними і капіталістичними країнами, дальше зміцнення принципу мирного співіснування не означають припинення класової боротьби на міжнародній арені, тому, що сутність світоглядних основ капіталізму і соціалізму не змінюється. Твердження буржуазних ідеологів про те, що в сучасних умовах принцип класового підходу втратив своє значення, тому що він несумісний з принципом мирного співіснування являється по суті класовою позицією буржуазії, направленою на підрив марксистсько-ленінської ідеології. Даючи класову оцінку зовнішній політиці СРСР, квітневий (1975 р.) Пленум ЦК КПРС відмічає, що вона поєднує тверду відсіч імперіалізму, підтримку національно-визвольного і робітничого руху з послідовним курсом на мирне співіснування [див. 15, с. 3].

Прикриваючись принципом мирного співіснування, буржуазія намагається ідеологічними засобами вплинути на деяких політично нестійких членів нашого суспільства, тому умови мирного співіснування вимагають особливої, підвищеної уваги до класової орієнтації трудящих. Отже, дослідження проблеми формування класового підходу до суспільних процесів являється одним з найактуальніших завдань теорії наукового комунізму.

Незважаючи на її значення, в літературі ця проблема не знайшла належного висвітлення. Зокрема, в ряді деяких досліджень про неї лише згадується [див. 6; 7; 21], більш докладніше вона

аналізується в статтях В. Келле і М. Ковальзона та Н. А. Шоби [див. 10; 25]. Найменш вивченим залишається питання про критерій класового підходу до суспільних явищ у робітників. Визначення критеріїв сприяє виявленню глибини класового підходу. Це особливо важливо в умовах комуністичної формації, яка створюється в процесі свідомої, цілеспрямованої діяльності трудящих, керованих марксистсько-ленінською партією. Щоб вірно будувати свою політику, партія повинна, як вчив В. І. Ленін, постійно мати уяву про дійсне становище мас, їх настрої, рівень свідомості, переконання. Знання критеріїв класового підходу у робітників допоможе визначити рівень їх зрілості. В зв'язку з цим з'являється можливість диференційовано підійти до вибору форм і засобів класового виховання різних груп робітників. Практична користь цього безперечна. Крім того, оскільки класове виховання органічно зв'язане з комуністичним вихованням, то важливо з усієї різноманітності наявних форм і засобів виховання виділити ті, що найбільш повно сприяють формуванню класового підходу до суспільних явищ. Це допоможе підвищити ефективність виховної роботи.

В літературі майже відсутнє визначення критеріїв класового підходу у робітників, крім того наявні точки зору не збігаються. Так Н. А. Шоба виділяє такі показники класового виховання: «робітнича гордість, честь, любов до праці, комуністичне ставлення до неї, участь в соціалістичному змаганні, боротьба з порушниками дисципліни праці, участь в суспільно-політичному житті колективу» [25, с. 177]. А. А. Казьміна критерії політичної класової свідомості бачить в «ступені відповідності особистих інтересів робітників загальнокласовим», у «відношенні до оточуючого середовища, яке проявляється через його діяльність» [9, с. 142]. Той факт, що в літературі немає єдиної точки зору відносно критеріїв класового підходу до суспільних явищ пояснюється різними вихідними посиленнями авторів при визначенні категорії «класовий підхід до суспільних явищ у робітників». Ми розуміємо класовий підхід до суспільних явищ у робітників як їх класову позицію, їх ідейну переконаність у перемозі комунізму, показник розуміння ними завдань класу, його авангарду — Комуністичної партії. Тому процес класового виховання повинен бути зорієнтований перш за все на опанування марксистсько-ленінською ідеологією, яка дає істинно наукове пояснення дійсності і сприяє усвідомленню корінних класових інтересів, з позицій яких і оцінюються явища та процеси суспільного життя. Марксизм-ленізм, відзначалося на XXV з'їзді КІРС, «дає нам розуміння історичної перспективи, допомагає визначити напрям соціально-економічного і політичного розвитку на довгі роки вперед, правильно орієнтуватися в міжнародних подіях» [3]. При визначенні критерія класового підходу до суспільних явищ у робітників необхідно враховувати ось що:

1. Результатом класового виховання у робітників є їх класова позиція. Тому важливо визначити, в чому, де і як вона проявляється, тобто зовнішні ознаки класового підходу у робітників.

2. Виховання класово зрілої особи неможливе без оволодіння

марксистсько-ленінською теорією, але як відмічалось на XXV з'їзді КПРС «комуністична ідейність — це сплав знань; переконань і практичної дії» [3]. Формування класового підходу до суспільних явищ і буде тим процесом, за якого в ході усвідомлення класові інтереси перетворюються з ідеальних в матеріальні, тобто починається діяльність по їх реалізації. Перетворенню ідеальної духовної діяльності в практичну сприяють мотиви. Тому критерій повинен фіксувати рівень усвідомлення класового ідеалу, а також рівень усвідомлення діяльності в різних сферах, розуміння її значимості, що можливо тільки при виявленні мотивів діяльності. Визначення мотивів дуже складний процес, бо він пов'язаний з духовною сферою особи.

3. Не слід забувати, що ті якості, яких набуває робітник в процесі виховання (ідейність, почуття господаря виробництва, країни, пролетарський інтернаціоналізм, працелюбність тощо) можуть бути наслідком і інших напрямів комуністичного виховання, тому критерій повинен відображати найбільш істотні сторони класового підходу у робітників. Отже, викладене вище показує, в чому полягає складність визначення наслідків класового виховання і, звичайно, критеріїв класового підходу.

З яких же показників можна робити висновок про класову позицію особи? Об'єктивне становище робітничого класу в суспільстві відбивається в його свідомості. Відоме ленінське визначення — «свідомість людини не тільки відображає об'єктивний світ, а й творить його» [1, т. 29, с. 179] відповідає і свідомості класу. Так як класовий підхід до суспільних явищ дуже тісно пов'язаний з свідомістю, то і він має два аспекти: пізнавальний і активний, діяльний.

Класи пізнають дійсність відповідно до своїх інтересів. Згідно з цим, тільки передовий клас зацікавлений в найбільш повному, об'єктивному пізнанні суспільних явищ і процесів. На сучасному етапі об'єктивно прогресивною є позиція робітничого класу, яка ґрунтується на науковому і всебічному відображенні дійсності. Звичайно, про глибину класового підходу до явищ суспільного життя ми можемо судити по загальній характеристиці класу, бо поведінка класу залежить від взаємодії окремих класових індивідів. Але це буде дуже загальна оцінка. В умовах соціалізму робітники, маючи однакове відношення до засобів виробництва, ставляться в різні умови на роботі, в побуті, тобто процес усвідомлення єдиних класових інтересів відбувається в конкретних умовах життя і діяльності класового індивіду, тому корінний класовий інтерес практично неможливо усвідомити усіма робітниками з однаковою глибиною. Цим і пояснюється наявність в один і той же час робітників з різним рівнем класового підходу до суспільних явищ, з різним класово політичним загартуванням. В умовах розвинутого соціалізму в зміст корінного класового інтересу входить побудова комуністичного суспільства усвідомлена не усіма робітниками в належній мірі, що відбивається на їх оціночних міркуваннях і діяльності. Таким чином, найбільш загальним критерієм

класової зрілості буде здатність робітників розуміти і реалізувати інтереси класу. Цей загальний критерій потребує більш чітких показників. Вихідною посилкою для їх визначення будуть слова В. І. Леніна «з яких ознак судити нам про реальні «помисли і почуття» реальних осіб? Зрозуміло, що така ознака може бути лише одна: дії цих осіб,— а через те, що мова йде тільки про суспільні «помисли і почуття», то слід додати ще: суспільні дії осіб, тобто соціальні факти» [1, т. 1, с. 394].

Отже, визначаючи рівень класової зрілості, необхідно брати до уваги соціально активну діяльність особи, направлену на реалізацію корінного класового інтересу, бо, як справедливо відзначає Л. В. Сохань, «в соціальних діях особи відображується її духовна сутність...» [23, с. 74].

Критерії класового підходу, як і сам класовий підхід робітників проявляються в сфері виробництва, політичному і духовному житті. Класову зрілість робітників не можна оцінювати тільки по її проявленню в одній якійсь сфері і тільки за об'єктивними показниками. Наприклад, недостатнім буде висновок про класовий підхід до суспільних явищ в сфері виробництва тільки з об'єктивних даних (результатах праці), як відзначають автори деяких досліджень. Є певна група робітників, які добросовісно працюють, але їх активність обмежується лише інтересами особистого характеру [див. 20; 19]. Або навпаки, такий суб'єктивний показник, як робітнича гордість — в сукупності з об'єктивними показниками його використання цілком обґрунтовано, якщо ж робити висновок про класову зрілість тільки на його основі, то об'єктивну картину одержати неможливо, тому що робітники, які горді своєю належністю до робітничого класу, в той же час можуть проявляти себе з негативного боку в інших сферах [див. 25].

Наведені вище приклади підтверджують наше припущення про те, що в зв'язку з тим, що класовий підхід до суспільних явищ пов'язаний з свідомістю людей і проявляється в різних сферах життя, необхідно оцінювати класову зрілість робітників через об'єктивні і суб'єктивні показники соціально-активної діяльності. Класовий підхід до суспільних явищ у робітників показує їх оціночне ставлення до дійсності, а з другого боку — рівень практичної діяльності. Тому критерій класового підходу у робітників в умовах зрілого соціалізму, який проявляється в сукупності діяльності, відповідній корінним класовим інтересам з мірою її усвідомлення, буде найбільш повним, бо він фіксує різний стан суб'єкта.

Класова позиція робітника проявляється перш за все в сфері виробництва. Корінний інтерес робітничого класу базується на розвитку і зміцненні загальнонародної власності, створенні матеріально-технічної бази комунізму. Усвідомлення цього являється мотивом трудової активності класу та окремих його представників. Про наслідки трудової активності класового індивіду можна гадати по досягнутих трудових успіхах (якості роботи, продуктивності праці і т. п.), але ці показники можуть залежати в значній мірі від таких факторів, як механізація виробництва, покращання

організації праці. Тому необхідно враховувати ставлення людини до праці, тобто суб'єктивну сторону даного процесу, бо у «ставленні людини до праці проявляється політична зрілість, розуміння свого обов'язку перед суспільством, громадянської відповідальності» [5, с. 81]. Наприклад, опитування робітників підприємств м. Києва показало, що мотиви трудової активності найрізноманітніші: 76,5% комуністів і 57% комсомольців заявили про потребу працювати для побудови комунізму, в той же час 38,4% опитаних працюють тільки заради матеріальної винагороди [див. 20, с. 20]. Отже, у визначенні класової зрілості особи мотиви діяльності відіграють не останню роль. Розуміння значення своєї праці в загальних досягненнях країни знаходить прояв у новаторстві, ударничтві, винахідничтві, участі в русі за комуністичну працю. Вся сукупність цих даних говорить про високі спонукальні мотиви діяльності робітника. Участь в раціоналізаторській діяльності, за визначенням Г. М. Михайлова, робітника заводу ім. Малишева, це нелегка, часом виснажлива робота [див. 12, с. 12], але користь від неї безперечна, тільки за 1974 р. вона дала економію в 4 млрд. 391 млн. карбованців [див. 13, с. 149]. Усвідомлення важливості цієї діяльності для побудови комунізму є значним мотивом раціоналізаторства. Нині в країні нараховується понад 6 млн. раціоналізаторів і винахідників [див. 8, с. 140]. Тільки в Харкові за 1973 рік було впроваджено у виробництво близько 5 тис. рекомендацій з загальним економічним ефектом 6 млн. карбованців. Харківська рада новаторів об'єднує більш 8 тис. чоловік [див. 17, 1974, 5 верес.].

Участь в русі за комуністичну працю теж являється об'єктивним показником класового підходу до своєї ролі в створенні комуністичного суспільства. В 1973 р. в цьому русі брало участь понад 44 млн. чол. [22, с. 34]. Таким чином, про класову зрілість робітника в сфері виробництва можна говорити тільки на основі аналізу об'єктивних і суб'єктивних показників його діяльності в тому разі, якщо його трудова активність свідомо направлена на втілення в життя класового ідеалу.

Побудова комунізму передбачає активну участь трудящих в управлінні суспільними процесами. Це розвиває політичний кругозір особи, дає змогу їй ширше дивитися на завдання класу, по-державному підходити до розв'язання багатьох питань. Інтереси робітника, обмежені рамками даного підприємства внаслідок участі в громадській діяльності виростають до загальнонародних. Свій економічний інтерес робітничий клас може повністю реалізувати тільки через політичне керівництво суспільством. Тому в умовах зрілого соціалізму закономірним є зростання представництва робітників в органах державного управління, зокрема, в Верховній Раді СРСР 7-го скликання (1966 р.) робітників-депутатів було 26,6%, 8-го скликання (1970 р.) — 31,7% [див. 24, с. 31], а 9-го скликання (1974 р.) — уже 32,8% (16, 1974, 19 черв.). Ще більше зросла чисельність робітників у крайових, обласних, районних Радах депутатів трудящих, на 1973 р. вона становила 39,3% [див. 7, с. 169].

Зріст політичної активності робітників на підприємствах теж сприяє зміцненню ведучої ролі класу. Останнім часом тільки в промисловості країни понад 15 млн. робітників вирішують різні питання управління в складі профспілкових комітетів, 6 млн. вибрано в склад ПДВЗ (18, с. 65). Ми згодні з О. П. Полікановою в тому, що показником політичної активності може бути її наслідок [див. 14], але думаємо, що одного цього показника недостатньо, бо мотиви політичної діяльності, час виконання, ступінь ініціативності виконавців будуть різні, крім того не завжди наслідки діяльності проявляються відразу. Так само не можна абсолютизувати і сам факт участі в громадській роботі, бо це не дає повної уяви про рівень класової свідомості: одні робітники беруть участь в громадській роботі в силу дисциплінованості, для інших — вона перетворилась у потребу. Соціологічні дослідження, проведені на машинобудівних підприємствах Харкова, показують найрізноманітнішу мотивацію громадської діяльності: 14,7% опитуваних займаються громадською роботою для свого особистого розвитку; 17,7% — для того, щоб сприяти вихованню нової людини; 10,9% виконують громадські доручення, щоб боротися з різними недоліками на підприємстві; 5,8% — тому що їм дали доручення і зобов'язали його виконати [див. 19, с. 24]. Отже, проявом класової свідомості буде та громадсько-політична діяльність робітника, мотивом якої є усвідомлений класовий інтерес, а наслідок відповідає завданням побудови комунізму.

Одним з основних показників класового підходу до оцінки суспільних явищ у робітників являється членство в партії. «Партійність, — вказував В. І. Ленін, — є в один і той же час і умова і показник політичного розвитку. Чим більше політично розвинені, освічені, свідомі дане населення або даний клас, тим вища, за загальним правилом, його партійність» [1, т. 32, с. 185]. В даному разі, хоч партійність і розуміється значно ширше членства в партії, це висловлення є визначальним і для останнього. Зріст свідомості робітників приводить до розуміння ролі партії, яка як «передовий загін виховує і освічує масу, виражаючи її інтереси, навчаючи її організації, спрямовуючи всю діяльність маси по шляху свідомої класової політики» [1, т. 24, с. 36], і знаходить відображення перш за все в партійності робітників. Якщо в 1956 р. в складі партії було 32% робітників, то в 1976 р. 41,6% [1, с. 180; 3]. Саме для більшості членів КПРС характерна висока відповідальність за доручену справу, ініціативність, глибоке розуміння закономірностей суспільного розвитку. Якщо проаналізувати дані на робітників, прийнятих до партії, то виявляється, що це, як правило, ударники комуністичної праці, які сумлінно виконують громадські доручення, вони відзначаються і високим рівнем моральної відповідальності. Так як при прийманні в партію дотримуються певних критеріїв, основними з яких являються виробнича і політична активність, то цілком зрозуміло, що членство в партії може бути показником класової зрілості в більшості випадків.

Таким чином, можна зробити такі висновки:

1. Визначення критеріїв класового підходу до суспільних явищ необхідне для з'ясування рівня класової зрілості робітників і підвищення ефективності класового виховання.

2. Виходячи з різноманітності проявів класового підходу до суспільних явищ у робітників, можна говорити про його комплексний критерій.

3. Рівні класового підходу залежать від різного ступеня розуміння, усвідомлення класового інтересу в поєднанні з різною мірою участі в здійсненні класового ідеалу.

4. Критерії класової зрілості проявляються у виробничій, політичній і духовній сферах через об'єктивні і суб'єктивні показники соціально активної діяльності. Тільки разом взяті вони покажуть рівень класового підходу до суспільних явищ у робітників.

СПИСОК ЛІТЕРАТУРИ

1. Ленін В. І. Конспект книги Гегеля «Наука логіки». — Повне збір. тв., т. 29, с. 73—202; Ленін В. І. Економічний зміст народництва і критика його в книзі П. Струве (Відбиття марксизму в буржуазній літературі). — Повне збір. тв., т. 1, с. 323—497; Ленін В. І. Партії на виборах до районних дум Петрограда. — Повне збір. тв., т. 32, с. 185—188; Ленін В. І. Як В. Засулич убиває ліквідаторство. — Повне збір. тв., т. 24, с. 22—43.

2. Матеріали XXIV з'їзду КПРС. К., Політвидав України, 1971. 360 с.

3. Брежнев Л. І. Звіт ЦК КПРС і чергові завдання партії в галузі внутрішньої і зовнішньої політики — «Рад. Україна», 1976, 25 лют.

4. Щербіцкий В. В. О работе Политбюро ЦК Компартии Украины по организации выполнения решений XXIV съезда КПСС и XXIV съезда Компартии Украины. — «Под знаменем ленинизма», 1974, № 19, с. 6—21.

5. Васина Е. Л. Социализм и воспитание масс. М., Изд-во Моск. ун-та, 1973. 188 с.

6. Вишняков А. С. Исторический материализм и политика КПСС. М., «Мысль», 1971. 375 с.

7. Глезерман Г. Б. Исторический материализм и развитие советского общества. М., Политиздат, 1973. 352 с.

8. Ежов В. А. Рабочий класс СССР. Л., Лениздат, 1974. 271 с.

9. Казьмина А. А. К вопросу о политическом воспитании рабочего класса в условиях коммунистического строительства. — В сб.: Вопросы научного коммунизма. М., Изд-во Моск. ун-та, 1971, с. 130—155.

10. Келле В., Ковальзон М. Ленинские принципы классового анализа. — «Коммунист», 1968, № 18, с. 56—66.

11. Коммунист. 1974. Календарь-справочник. М., Политиздат, 1973. 287 с.

12. Мир глазами рабочего. Х., «Прапор», 1973. 223 с.

13. Народное хозяйство СССР в 1974 году. М., «Статистика», 1975. 862 с.

14. Поликанова Е. П. Общественно-политическая активность личности и ее место в историческом прогрессе. — «Вестник МГУ», Философия, 1972, № 1, с. 49—56.

15. «Под знаменем ленинизма», 1975, № 9, с. 3—6.

16. «Правда».

17. «Правда Украины».

18. «Проблемы мира и социализма», 1974, № 2, с. 61—67.

19. Роль общественности в управлении производством. Х., Изд-во Харьк. ун-та, 1968. 239 с.

20. Свідомість робітників в період будівництва комунізму. Х., Вид-во Харьк. ун-ту, 1963. 214 с.

21. Смирнов Г. Л. Советский человек. Формирование социалистического типа личности. М., Политиздат, 1973. 415 с.

22. «Советские профсоюзы», 1973, № 1, с. 32—36.

23. Сохань Л. В. Духовный прогресс личности и коммунизм. К., «Наукова думка», 1966. 262 с.

24. Тодоровский Ю. В. Рабочие и крестьяне—депутаты Верховного Совета СССР.—«Рабочий класс и современный мир», 1974, № 1, с. 30—37.

25. Шоба Н. А. Формирование классового подхода к явлениям общественной жизни в условиях развитого социалистического общества.—В сб.: «Вопросы теории и методов идеологической работы», М., «Мысль», 1974, с. 162—180.

А. І. УКОЛОВ

ФОРМУВАННЯ КОМУНІСТИЧНОЇ ПЕРЕКОНАНОСТІ ЧЛЕНІВ ВИРОБНИЧОГО КОЛЕКТИВУ І ЇЇ ВИЯВЛЕННЯ В СОЦІАЛЬНИЙ АКТИВНОСТІ РОБІТНИЧОГО КЛАСУ

Формування комуністичної переконаності радянських людей є актуальним завданням партійного, наукового керівництва соціальними процесами. У Звіті ЦК КПРС XXV з'їзду партії підкреслено: «Сила нашого ладу в свідомості мас. І партія вважає своєю постійною турботою виховання комуністичної свідомості, готовності, волі і вміння будувати комунізм» [3, с. 86].

Комуністична переконаність, яка є джерелом творчої праці людини, внутрішньої активності, виступає як найбільш стійка спрямованість її діяльності та поведінки. Вона дає особі заряд духовної енергії, спонукаючи її до активних соціальних дій. Тому формування комуністичної переконаності з погляду широких суспільних інтересів означає активізацію величезних резервів творчої активності трудящих.

Як стійкий, глибинний стан в особовій структурі духовних цінностей, комуністична переконаність виробляється всім соціальним устроєм нашого життя, всім ходом справ у суспільстві. Тут «практично має значення все: і правильна атмосфера в сім'ї, і вмiла організація навчального процесу, і здорова обстановка в трудовому колективі, і добре поставлене побутове обслуговування, і багато що інше» [4, с. 91].

За умов поступального руху нашого суспільства до соціальної однорідності все більшої ваги набувають суспільні функції виробничого колективу як основного осередку суспільства. Трудовий колектив — велика сила в розвитку й удосконаленні виробництва, в комуністичному вихованні мас, залученні їх до керування суспільними справами [2, с. 307]. Особливе значення мають духовно-ідеологічні процеси у виробничому колективі, спрямовані на формування комуністичної свідомості його членів. Саме на ці проблеми вказував у своїх рішеннях XXIV з'їзд КПРС. Дальшого розвитку вони набули у Звіті ЦК КПРС XXV з'їзду партії, де вказувалося на необхідність «повною мірою використовувати і думку трудового колективу» для виховання людей [3, с. 93].

Виховна робота в колективі за структурою та природою являє собою комплексний вплив на особу, всі сторони якого органічно взаємозв'язані. На XXV з'їзді КПРС говорилося про «комплексний

підхід до постановки всієї справи виховання, тобто забезпечення тісної єдності ідейно-політичного, трудового і морального виховання з урахуванням особливостей різних груп трудящих» [3, с. 89]. Відзначимо, що проблема формування комуністичної переконаності вирішується на широкому дослідницькому фронті багатьма теоретичними й практичними працівниками партії. Про це свідчать праці, опубліковані в останні роки [див. 5—11]. Разом з тим ще не всі питання цієї важливої проблеми розв'язані остаточно. У новій соціально-історичній обстановці виникає цілий ряд сучасних вимог до виховного процесу, що потребують диференційованого врахування всього комплексу характеристик як об'єкта, так і суб'єкта виховання.

Головною і спрямовуючою силою виховного процесу у виробничому колективі є партійна організація. Саме вона проводить величезну роботу, що має на меті як кінцевий результат перегартування ще нестійких, остаточно несформованих світоглядних позицій окремої частини робітників у тверду переконаність, виховання з них активних борців за комунізм.

Ця робота вивчалася нами за допомогою широкої програми досліджень громадської думки, проведених на ряді промислових підприємств Харківщини. При цьому ми виходили з того, що основним засобом формування комуністичної переконаності у виробничому колективі є оволодіння теорією наукового комунізму. В ході дослідження даного питання на кондитерській фабриці «Жовтень» і швейній фабриці ім. Тінякова в м. Харкові вдалося з'ясувати, що більшість членів виробничих колективів вказаних підприємств охоплена різними формами навчання марксистсько-ленінської теорії. «Масове вивчення марксизму-ленізму — найважливіша особливість розвитку суспільної свідомості на сучасному етапі» [3, с. 89]. Як свідчать результати дослідження, більшість членів колективу вказаних підприємств впевнена в тому, що заняття в системі політичної освіти допомагають їм краще розібратися в міжнародних і внутрішніх проблемах, глибше переконатися в економічних та політичних перевагах соціалізму над капіталізмом. Цікаво, що понад 30% робітників висловилися за практичну значущість знань, одержаних в системі політичного навчання, підкресливши, що вони допомагають їм у трудовій діяльності, тобто надихають на високопродуктивну працю. 23—25% робітників вважають, що здобуті знання допомагають у виконанні громадських доручень. Однак в ході дослідження було встановлено певні суперечності, переважно в характері організації ідейно-політичного навчання. Приблизно 20—23% робітників висловили незадоволення деякими сторонами останнього. Найбільше критичних зауважень було щодо якості занять, зокрема, невміння пропагандиста переконливо роз'яснити те чи інше питання, декларативність і парадність викладення матеріалу, надмірність загальних фраз, відірваних від життя. На незадовільну якість проведення занять вказали на швейній фабриці ім. Тінякова 11,8%, а на кондитерській

фабриці «Жовтень»— 25% робітників. Це стосується і інших форм ідеологічного впливу, що є традиційними для трудових колективів.

Цілком зрозуміло, що такі недоліки відіграють негативну роль у формуванні комуністичної переконаності. На нашу думку, їх неважко усунути. Що значить переконати слухача в чомусь? Це значить, перш за все, здійснити зрушення в його свідомості. Зробити так, щоб слухач був готовий захищати точку зору, яку викладає пропагандист, і не тільки захищати, але й активно діяти у відповідності з нею. Спостереження свідчать, що у роботі пропагандиста чи політінформатора часто виникають ситуації, коли, здавалося б, безперечні аргументи, засновані на дійсних фактах, не переконують аудиторію. Тут дає себе знати ускладнений вплив таких факторів, як якість емоційної спрямованості аргументів для аудиторії, їх доречність для доказу конкретного положення. Очевидно, треба ширше користуватися для виховання переконаності методом побічного доказу, в якому правдивість судження обґрунтовується шляхом виявлення схожості в ознаках між двома подіями, ідеями, людьми та ін. Такий доказ переконує, бо дає підстави для виведення контрасту чи аналогії. Інакше кажучи, в характері подачі теоретичного матеріалу має бути органічно вплетена дискусійність, щоб об'єкт виховання, тобто група робітників або окрема людина, могли бути активними учасниками ідеологічного процесу. Адже не випадково 25% робітників з швейної фабрики і 16,6% — з кондитерської відзначили, що заняття проводяться нецікаво, без полеміки, активного обговорення питань, які розглядаються. У зв'язку з цим доцільними, як нам здається, є такі організаційні форми ідеологічної роботи, які б або скорочували до мінімуму психологічний бар'єр між носієм інформації та її споживачем, або робили ці контакти стабільнішими. У межах виробничого колективу це можна здійснити у формі виступів керівників підприємства, які, з одного боку, є немовби «своїми», а з другого — втілюють в собі не тільки професіональні, але й теоретичні знання. Дослідження свідчать, що далеко не всі керівники виконують функції вихователів свого виробничого колективу. Невипадково у Звіті ЦК КПРС XXV з'їзду партії зверталася увага на те, щоб керівник на будь-якій ділянці враховував соціально-політичні й виховні аспекти у своїй роботі.

Щодо стабільності контактів між вихователем і аудиторією, то тут великі можливості закладено в різних формах індивідуального шефського зв'язку, серед яких відчутний ефект дає наставництво. На нашу думку, треба розширити соціальний зміст наставництва за рахунок посилення його духовної, ідеологічної спрямованості, залучати до виховання молодих робітників інженерно-технічні кадри, які передавали б їм науково-технічні та інші знання. Комуністична переконаність, що сформувалася і стала невід'ємною частиною особи, є спонукальним джерелом конкретних соціально значущих дій. Марксистсько-ленінська теорія вчить, що критерієм комуністичної переконаності є перш за все конкретні цілеспрямо-

вані дії людини. Це положення було чітко сформульоване на XXV з'їзді КПРС, де підкреслювалося, що «мірило успіху політичного виховання мас, звичайно, конкретні діла. Комуністична ідейність — це сплав знань, переконання і практичної дії» [3, с. 85]. При цьому для дослідника має принципове значення проникнення у внутрішню сутність вчинків та поведінки особи. Життя дає достатньо прикладів, коли однаковими вчинками керують різні мотиви.

Наші дослідження дозволили шляхом різних прийомів — бесід з робітниками, активістами, керівниками, інтерв'ю, опитів — виявити певною мірою структуру та рівні соціальної активності різних категорій робітників. Ми виходимо з того, що один з найважливіших рівнів активності — це не тільки високі кількісні показники, а одночасно і якісні моменти, що управляють тими чи іншими громадськими вчинками людей. При цьому ми маємо на увазі, що комуністична переконаність є не тільки вищим рівнем свідомості людини, але й значною мірою адекватна в послідовності і якості вчинків. У ході дослідження було виявлено ставлення до двох головних видів активності: виробничо-трудової і суспільно-політичної. Тут ми брали до уваги перш за все виконання норм виробітку, ступінь обґрунтованості особистих і бригадних соціалістичних зобов'язань та їх виконання, економія сировини та матеріалів, дбайливе ставлення до техніки, участь в раціоналізаторстві та винахідництві, у відшуканні резервів підвищення продуктивності праці, творче ставлення до роботи, активна участь у громадському житті і т. ін. Ми також мали на увазі, що тільки в сукупності перелічені вище показники можуть повною мірою відображати високий рівень комуністичної переконаності, оскільки виконання і перевиконання норм виробітку ще зовсім не вказує на комуністичну переконаність особи, бо це може робити і людина, керована одними тільки матеріальними міркуваннями. У зв'язку з цим важливо враховувати такі моральні якості, як добровільність, ініціатива, готовність людини підкорити особисте громадському, непримиренність до того, що суперечить суспільним інтересам і т. д.

Як об'єкт вивчення було взято дві бригади слюсарів-складальників на заводі «Кондиціонер», якими керують І. М. Щербак і А. І. Гречишкін, і одну бригаду токарів на турбінному заводі, якою керує М. М. Дубцов. У ході дослідження користувалися соціологічним інструментарієм, найважливішим елементом якого є довгочасне спостереження за трудовою та суспільно-політичною діяльністю робітників. В результаті спостереження і узагальнення одержаних даних вдалося виявити рівні й характеристики соціальної активності робітників.

При значній відмінності в трудових організаціях і соціальних умовах роботи бригад, при деякому незбігові в їх демографічній і утворювальній структурі та ін. добре простежується загальна тенденція, детермінована перш за все класовою приналежністю цих груп трудящих. Суть тут в тому, що усталені традиції ударної праці робітників покоління 30—50-х років органічно було включено-

но, нехай навіть не завжди чітко і стабільно, в трудову, соціальну діяльність сучасних робітників. Одне запитання, поставлене перед членами бригади, «Що примушує їх в трудовій діяльності виконувати й перевиконувати змінні завдання?», дозволило одержати відповідь, зміст якої такий: «У нашому колективі інакше не можна». Саме в цьому виявляються моральні позиції виробничого колективу, його традиції, громадська думка. Завдяки цьому індивіду так чи інакше доводиться переборювати психологічні бар'єри, погоджувати особисті інтереси з суспільними, груповими, додержувати єдність слова і діла.

У ході дослідження робітникам ставилося запитання «Чи вважаєте ви, що виконання десятої п'ятирічки залежить особисто від вас?» Як свідчать відповіді, більшість робітників переконана, що здійснення накреслень поточної п'ятирічки залежить саме від них. Так, приблизно 75—80% робітників вважають, що коли кожний з них працюватиме в міру своїх сил і здібностей, додержуватиме дисципліну, то справа нашого просування вперед значно прискориться. Ось що сказав з цього приводу робітник В. М. Родак з бригади цеху № 5 заводу «Кондиціонер»: «Як ми живемо сьогодні і житимемо завтра — це залежить від нас самих, від наших трудових успіхів». Зіставляючи одержані відповіді з показниками трудової діяльності робітників, встановили, що головною спонукальною силою їх активності виступають мотиви, які свідчать про високу ідейну активність робітників. Праця для таких робітників — не тільки засіб забезпечення особистого матеріального благополуччя, але й важливий елемент, за допомогою якого людина підносить себе в колективі і примножує багатства рідної Вітчизни.

Другим важливим виявом комуністичної переконаності є участь людини в громадському житті колективу. Дослідження показують, що понад 70% робітників займаються якимось видом громадської роботи. Основні мотиви участі в ній розподілилися таким чином. Значна група робітників (30,8%) пов'язує свою участь в громадській діяльності з бажанням перебувати в колективі, бути в курсі всіх подій в ньому. Далі за ступенем поширеності стоїть мотив «Займаюсь громадською роботою тому, що вона сприяє моему загальному розвитку». Мотиви більш високого громадського звучання — прагнення активно боротися за виховання нової людини, подавати допомогу людям, боротися з недоліками і т. д. — характерні для 35—37% робітників досліджуваних колективів. У цьому зв'язку показовою є громадянська позиція молодих робітників в діяльності ДНД. Майже всі вони відзначили вагомість цього практичного доручення, необхідність активно боротися за нову людину.

Про високе почуття розуміння громадського обов'язку свідчить той факт, що коли робітникам — громадським працівникам запропонували альтернативно продовжувати чи звільнитися від громадських доручень, близько 80% категорично відповіли, що таке звільнення духовно збіднило б їх.

Значна частина робітників бере участь в науково-технічній творчості. Коли взяти за 100% число робітників, які займаються винахідництвом та раціоналізаторством, то інтенсивність різних напрямів їх роботи характеризується так: приблизно 18—20% робітників обмежуються лише поданням пропозицій. Друга група (близько 30—38%) вносить пропозиції, виявляє активність, але, зустрівши певні перешкоди при їх здійсненні, забуває про ці пропозиції. Нарешті, третя група робітників (40—45%) не обмежується тільки поданням раціоналізаторських пропозицій, а постійно виявляє ініціативу і наполегливість в доведенні справи до кінця, дбає про швидке впровадження своєї пропозиції в практику. Прикладом тут може бути робітник М. М. Дубцов цеху № 54 турбінного заводу. Економічний ефект від його раціоналізаторських пропозицій в 1974 р. становив 17 тис. 850 крб., а за перше півріччя 1975 р. — 15 тис. крб. У бесіді з Дубцовим щодо мотивів його постійного пошуку в удосконаленні виробництва з'ясувалося, що керується він у цій справі любов'ю до техніки, прагненням полегшити труд товаришів по роботі, зекономити час.

Отже, розглядаючи трудовий виробничий колектив з позицій формування комуністичної переконаності його членів, ми можемо оцінити не тільки цілісну картину переконаності, а й різні її якісні рівні. При цьому підкреслимо, що переконаність є наслідком багатьох глибинних процесів, що відбуваються в духовній структурі особи. Нам здається логічним звернути увагу і дослідити операціональну структуру активності, тобто рівні впровадженості таких компонентів, що створюють, з одного боку, органічну цілісність якої-небудь соціальної дії, а з другого — її соціально-політичне забарвлення. Такими компонентами, на нашу думку, є наполегливість, послідовність у виявленні громадської ініціативи, вміння боротися за реалізацію прийнятих рішень. У зв'язку з цим можна виділити і структуру рівнів комуністичної переконаності. У літературі вже здійснено спроби встановити рівні переконаності. Наприклад, Л. В. Сохань виділяє чотири таких рівні [11, с. 228]. В основу класифікації покладено комбінаційний психологічний принцип. За нашим переконанням, існують також інші критерії рівнів комуністичної переконаності. Доцільно як провідний такий критерій розглядати якісні показники соціальної дії, що немовби поєднують моральну установку і кінцевий результат цієї дії. Виходячи з цього припущення, виділимо три рівні комуністичної переконаності — початковий, середній і вищий.

1. Зміст початкового рівня полягає в тому, що особа на основі марксистсько-ленінської теорії розуміє і усвідомлює політику партії і держави, але не виявляє активності та ініціативи в її втіленні в життя.

2. Сутнісною характеристикою середнього рівня є те, що особа добре розуміє та усвідомлює політику партії та держави, бореться за її реалізацію, але ініціативу й активність виявляє не послідовно.

3. Вищий рівень комуністичної переконаності включає в себе не тільки глибоке розуміння і осмислення особою політики партії і держави, ідей наукового комунізму, з яких, говорячи словами Маркса, не можна вирватися, не розірвавши свого серця [1, т. 1, с. 118], але й тверду партійність, ініціативу й активність в їх реалізації, готовність ставити громадські інтереси вище особистих.

Перелічені вище рівні комуністичної переконаності було виявлено в процесі дослідження згаданих виробничих бригад. Це, природно, потребує диференційованого підходу до виховного процесу в трудовому колективі, усвідомлення того, що вже досягнуто і що ще треба зробити. У цьому зв'язку важливим є індивідуальний підхід до кожного робітника щодо виявлення ним певного рівня комуністичної переконаності. Врахування цієї обставини сприятиме поліпшенню роботи по формуванню комуністичної переконаності у виробничих колективах.

Ідеалом нашого суспільства є людина з вищим рівнем комуністичної переконаності. За шістдесят років, що минули після перемоги Великого Жовтня, така людина сформувалася — це справді велике досягнення соціалізму, виховної роботи партії. Разом з тим в життя вступають нові покоління робітників — будівників комунізму. Виховати в них тверду комуністичну переконаність в неминучості перемоги комунізму — значить активізувати величезні резерви їх творчої діяльності в ім'я здійснення цієї світлої мрії людства.

СПИСОК ЛІТЕРАТУРИ

1. Маркс К. и Энгельс Ф. Соч., т. I.
2. Вопросы идеологической работы КПСС. Сборник важнейших решений КПСС (1965—1972 гг.). М., Политиздат, 1972. 568 с.
3. Брежнев Л. И. Звіт Центрального Комітету КПРС і чергові завдання партії в галузі внутрішньої і зовнішньої політики. К., Політвидав України, 1976. 110 с.
4. Брежнев Л. И. Про 50-річчя утворення Союзу Радянських Соціалістичних Республік.—Ленінським курсом, т. 4. К., Політвидав України, 1974, с. 40—97.
5. Абрамов М. М. Воспитание коммунистической убежденности. М., «Московский рабочий», 1973. 160 с.
6. Воспитание убежденности. М., «Высшая школа», 1975. 204 с.
7. Додонов В. И. Формирование коммунистической убежденности. М., «Высшая школа», 1975. 204 с.
8. Носков А. П., Яновский Р. Г. Два уровня сознания и политические убеждения. Новосибирск, 1974. 94 с.
9. Смирнов Л. А. Убеждение как философская категория. Калининград, 1973. 139 с.
10. Селезнев М. А. Марксистско-ленинское мировоззрение и коммунистическая убежденность.—«Уч. зап. Высшей партийной школы при ЦК КПСС», 1974, вып. 2, с. 94—116.
11. Сохань Л. В. Духовный прогресс личности и коммунизм. Киев, «Наукова думка», 1964. 142 с.
12. Формирование мировоззренческих представлений студенчества. Тарту, 1974. 267 с.

РОБІТНИЧА МОЛОДЬ — ДЖЕРЕЛО ПОПОВНЕННЯ СТУДЕНТСТВА

Робітничий клас СРСР, який в союзі з селянством здійснив першу в світі соціалістичну революцію, є сьогодні головною творчою і провідною суспільно-політичною силою розвинутого соціалістичного суспільства. Глибокі економічні й соціально-політичні перетворення, що відбулися в нашій країні за 60 років після Великого Жовтня, викликали істотні зміни в його професійній структурі, освітньому й культурному рівні.

Основним джерелом поповнення робітничого класу виступає молодь, яка закінчує учбові заклади. Як правило, це юнаки та дівчата, що мають освіту не нижче восьми класів і пройшли спеціальну підготовку в системі заводського учнівства, учбових комбінатах та професійно-технічних училищах (ПТУ). Відзначивши неухильне зростання освітнього та кваліфікаційного рівня робітників, XXV з'їзд КПРС вказав на необхідність дальшого поліпшення підготовки та підвищення кваліфікації робітників і в першу чергу робітничої молоді. В цьому плані «Основні напрями розвитку народного господарства СРСР на 1976—1980 роки» передбачають нове розширення підготовки робітників високої кваліфікації через систему ПТУ і виробничого навчання. Прийом до ПТУ в поточній п'ятирічці зростає більш ніж удвічі. Всього за п'ятирічку буде підготовлено приблизно 11 млн. кваліфікованих молодих робітників, в тому числі з середньою освітою близько 5 млн. [9, 1976, 7 березня].

Соціологічні дослідження свідчать, що постійно збільшується число молодих робітників, які поєднують роботу з навчанням. При цьому якщо раніше серед цієї категорії було чимало робітників, які прагнули здобути хоча б неповну середню освіту, то в останні роки зросла кількість робітників, які навчаються в старших класах, технікумах, вузах. Якщо в 50-х роках 25% контингенту вечірних шкіл становили учні 1—4-х класів, то до кінця 60-х років на їх частку припадало менше 1%. Разом з тим різко підвищилася питома вага робітничої молоді в 9—11 класах: в 1950 р.—38%, в 1970 р.—44% [2, с. 193]. За ці ж роки випуск спеціалістів, що закінчили вечірне й заочне відділення технікумів та вузів, зріс в 9—10 разів [8, 1974, № 6, с. 120].

Все це дозволяє стверджувати, що молодь, зайнята на виробництві, має високі стимули і досить широкі можливості для підвищення освіти і кваліфікації. Останнє відображає об'єктивні закономірності розвитку соціалізму і свідчить, з одного боку, про якісні зміни в робітничому класі, про удосконалення його професійно-кваліфікаційної структури, що привела до виникнення нової прошарку робітників-інтелігентів, а з другого — про те, що зростає роль робітничої молоді як резерву вузу, соціального джерела поповнення соціалістичної інтелігенції. В минулому, коли робітники й селяни далеко стояли від працівників розумової праці

за характером трудової діяльності і рівнем освіти, формування інтелігенції з їх середовища вимагало фактично створення заново зовсім нових за якісною характеристикою робітників. Тепер, коли передові робітники й колгоспники все більше зближаються з спеціалістами і за рівнем освіти, і за характером, і змістом праці, поповнення інтелігенції за їх рахунок є цілком закономірним, органічним, все більш підготовленим та обумовленим процесом.

Проте об'єктивному процесу зближення різних соціальних груп соціалістичного суспільства, що неминуче приведе до їх пропорціонального представництва в системі вищої освіти, повинні сприяти і науково обгрунтовані заходи по поліпшенню умов підготовки для вступу до вузів молоді різних соціальних груп та прошарків суспільства. Як показав досвід соціалістичних країн, здібності людей не залежать від їх приналежності до того чи іншого соціального прошарку, а розширення соціальної бази для відбору талантів не приводить до зниження рівня освіти. З таким висновком згодні й буржуазні дослідники, про що свідчить конференція міністрів освіти європейських країн в листопаді 1967 р. [12]. Не випадково на конференції вказувалося на необхідність впорядкувати фінансування вищої школи так, щоб можна було гарантувати фактичну рівність в освіті для всіх дітей незалежно від соціального походження та можливостей сім'ї [12]. Природно, що за умов буржуазного суспільства подібні рекомендації нездійсненні. У США, наприклад, діти робітників в 1970 р. становили тільки 21% від загального числа студентів [11, с. 26]. «Є достатньо доказів того,— пише відомий американський економіст З. Грілічес,— що існує багато талановитих людей з нижчого класу, які не можуть вступити до коледжу або закінчити «хайскул» через різні економічні та соціальні причини. Незважаючи на величезне збільшення випускників коледжів у нашій країні, розподіл студентів за соціальним походженням (професією батька) помітно не змінився за останні 30 років» [13, с. 101]. Головною перешкодою на шляху до вузу для американської молоді є висока плата за навчання, що зросла за минулі 10 років на 50—70% і становить сьогодні 4 тис. доларів на рік. Не випадково в робочому документі XXXII Міжнародної конференції з освіти, що проходила влітку 1970 р. в Женеві, зазначалося, що в країнах капіталу діти з імущих та правлячих кіл мають у 80 раз більше можливостей потрапити до університету, ніж діти сільськогосподарських робітників, і в 40 раз більше, ніж діти робітників промисловості [4, 1973, № 2, с. 21].

У соціалістичних країнах відбувається інтенсивний процес зближення соціального складу студентства з соціальною структурою суспільства, обумовлений об'єктивними факторами (закономірності розвитку соціально-класової структури розвинутого соціалізму) і планомірною цілеспрямованою діяльністю партії і держави по регулюванню соціального складу вузівської молоді.

Проблема регулювання соціального складу студентства є дуже складною і не може розглядатися однозначно. У процесі її вирі-

шення виникає об'єктивна суперечність між потребами технічного прогресу в найбільш якійсній підготовці спеціалістів за максимально стислі строки і необхідністю забезпечення соціальної рівності в одержанні освіти. І в тому, і в другому аспектах виявляються інтереси суспільства. Правильний підхід до даної проблеми вимагає розгляду цих суперечливих факторів у сукупності, в тісному діалектичному взаємозв'язку. Прагненням до розв'язання цієї суперечності продиктовані заходи, спрямовані на підвищення рівня знань робітничої та сільської молоді, на подолання відмінностей, що існують в рівні підготовки молоді з різних соціальних груп нашого суспільства.

Досвід показує, що розширення соціального складу студентів за рахунок пом'якшення конкурсних вимог для окремих груп молоді не дає бажаних наслідків. Польський соціолог Г. Кубяк, аналізуючи результати існуючої в ПНР системи преференції балів для робітничої та селянської молоді, відзначає, що ця система якоюсь мірою навіть посилює розрив у рівні знань вихідців з робітників та інтелігенції. «Преференціальні бали викликали почуття загрози в значній частини молоді з інтелігентських сімей,— пише він,— і тим самим стимулювали активну підготовку до вузу. Одночасно в частини робітничої молоді виникло демобілізуюче усвідомлення привілейованого положення, що виявилось в послабленні підготовки до вступних екзаменів. Все це не могло не позначитися на успішності студентів і на відсіві» [6, с. 38].

Ми поділяємо думку М. Н. Руткевича, який стверджує, що конкурс покликаний відібрати до числа студентів тих, хто виявиться найкраще підготовленим до засвоєння вузівської програми незалежно від передісторії освіти [5, 1967, 10 грудня]. Завдання полягає в тому, щоб підняти рівень знань робітничої та сільської молоді, створити для передової і найбільш активної її частини можливість пройти спеціальну підготовку під керівництвом кваліфікованих викладачів. Величезним внеском у розв'язання цього завдання було втілення в життя постанови ЦК КПРС та Ради Міністрів СРСР від 20 серпня 1969 р. про створення при вищих учбових закладах підготовчих відділень, покликаних підвищувати рівень підготовки робітників і колгоспників, рекомендованих для навчання підприємствами. У постанові зверталася увага партійних і державних органів «на особливу важливість роботи по дальшому підвищенню загальноосвітньої підготовки робітничої і селянської молоді, більш широкому залученню її до вищих учбових закладів» [10, 1969, № 20, с. 18]. Враховуючи високий соціально-економічний та культурний рівень нашого суспільства на сучасному етапі, підготовчі відділення не можна розглядати як просте повторення робітфаків 20—30-х років. Якщо перші робітфаки дозволили здійснити на практиці завойоване Великим Жовтнем право робітників і селян на вищу освіту, допомогли Комуністичній партії та Радянській державі революціонізувати вищу школу, вирішити найважливіше завдання зміни соціальної структури студентства, а отже, і формування нової інтелігенції з робітників та селян,

то сьогодні підготовчі відділення мусять допомогти ліквідувати деякі залишки суспільної нерівності. На Всесоюзному зльоті студентів Л. І. Брежнев говорив: «За останні роки чимало було зроблено для забезпечення широкого припливу у вищі учбові заклади робітничої і селянської молоді. Такий підхід повністю впливає з політики партії, спрямованої на зближення робітничого класу, колгоспного селянства і інтелігенції, на зміцнення соціальної єдності нашого суспільства» [1, с. 406].

Перші ж роки діяльності підготовчих відділень дають змогу високо оцінити їх роль в регулюванні соціального складу студентів, незважаючи на значні втрати і недоліки, пов'язані з етапом їх становлення. Уже в 1969/70 учбовому році в 190 вузах країни на цих відділеннях займалося понад 20 тис. чоловік, три чверті з яких становили робітники, решту — колгоспники та демобілізовані воїни. «За рік, — пише міністр вищої освіти СРСР В. П. Єлютин, — займаючись з кваліфікованими викладачами, які поєднували шкільні й вузовські методи навчання, вони в більшості своїй надолужують втрачене, ліквідують прогалини в знаннях» [9, 1970, 24 липня]. З 20,6 тис. слухачів першого прийому до випускних екзаменів було допущено 17,5 тис., тобто 84,9%. З них успішно склали екзамени і були зараховані до вищої школи 15 тис. чоловік, або 85,7%. Серед них робітників промисловості було близько 62%, працівників радгоспів і колгоспів — 23, демобілізованих воїнів — 15% [3, 1971, № 3, с. 81]. Перший випуск підготовчих відділень дав і найбільше число відсіву: 27% з тих, хто вступив до вузів, були відраховані через неуспішність. Але незважаючи на такий великий відсів, на подорожчання підготовки спеціалістів через підготовчі відділення, доцільність цієї нової форми не викликає сумнівів. Обстеження, проведене соціологічною лабораторією Харківського університету, показало, що успішність студентів, які приходять до вузів після закінчення підготовчого відділення, має стійку тенденцію до підвищення — від 3,1 бала на першому курсі до 4,1 на п'ятому*. Не можна не відзначити, що коли в перші роки успішність випускників робітфаків на першому курсі була нижче середньокурсової, то в 1974/75 учбовому році вона вперше дала більш високий показник**.

З кожним роком скорочується відсів студентів, що закінчили підготовче відділення. Якщо в перший рік з числа першокурсників ХДУ за неуспішність було відраховано 27% робітфаківців, то в другий рік — 20, в третій — 17, в четвертий — тільки 15%. Дані, одержані при вивченні роботи підготовчих відділень Харківського політехнічного інституту імені В. І. Леніна і педагогічного

*Встановлено середньозважений бал успішності колишніх робітфаківців усіх п'яти курсів по всіх факультетах за результатами зимової сесії 1973/74 учбового року

**Поточний архів парткому ХДУ. Доповідь на партійних зборах 16 квітня 1975 р. «Про стан учбово-виховної роботи в університеті».

інституту імені Г. С. Сковороди, в значній мірі збігаються з показниками по університету (див. табл. 1).

Таблиця І

Відсів студентів-першокурсників, що закінчили підготовче відділення (в процентах до загального числа робітфаківців, зарахованих на перший курс)

Вузи	1970/71	1971/72	1972/73	1973/74	1974/75
ХДУ	27	20	17	15	11
ХПІ	45	23	24	17	16
ХДПІ	10	1	—	—	—

Випускники підготовчих відділень є кістяком кожної учбової групи, вони добре виявляють себе і в навчанні, і в громадському житті. Серед комсомольського і профспілкового активу університету понад 65% становлять випускники робітфаку. З 209 студентів-комуністів ХДУ 144 вчилися на робітфаці.

У 1974/75 учбовому році на підготовчих відділеннях при вузах Харкова навчалось 2874 чоловіки*. Серед них 13% були членами й кандидатами в члени КПРС. Як правило, це люди, які мають значний досвід виробничої діяльності, 37,3% з них працювали більше трьох років на підприємствах.

Безперечно, що за допомогою підготовчих відділень можна істотно впливати на процес комплектування соціального складу вузів. При цьому це треба робити не тільки шляхом щорічного збільшення кількості підготовчих відділень та числа слухачів на них, а перш за все через підвищення ефективності їх роботи, зниження відсіву студентів, які прийшли до вузів з підготовчих відділень. На сьогодні відсів даного контингенту все ще досить високий. За п'ять років (з 1970/71 по 1974/75 навчальні роки) з 739 випускників робітфаку, зарахованих до університету, відсіялося 155 чоловік, тобто 21%. Головною причиною відсіву є академічна неуспішність. Ось чому є своєчасними заходи, що вживаються у багатьох вузах країни, в тому числі в м. Харкові по поліпшенню якості роботи підготовчих відділень. Це знаходить вияв в удосконаленні їх учбових планів та програм, більш ретельному доборі викладачів, які вміють у стислий строк знайти прогалини в знаннях своїх слухачів і своєчасно їх усунути. Практика прикріплення старшокурсників для подання допомоги робітфаківцям, організація постійно діючих консультаційних пунктів у гуртожитку і т. д. Проте піклування про підвищення ефективності роботи підготовчих відділень виявляється надто однобічно. Промислові підприємства, будови, колгоспи, як правило, недостатньо заінтересовані у висуненні на навчання молодих передовиків виробництва. У планах соціального

*Всього в країні на підготовчих відділеннях при 562 вузах навчалось 80 тис. чоловік [7, 1975, № 4, с. 98].

розвитку підприємства направлення кращих робітників для навчання до вузу не передбачається. Якщо ж така робота проводиться, то тільки за ініціативою самих підприємств. Ніякій регламентації та контролю з боку міністерств та відомств вона не підлягає. Таке становище стримує можливості робітфаків, гальмує розв'язання завдань, що стоять перед ними.

Заходи вузів по поліпшенню підготовки молоді різних соціальних груп для здобуття вищої освіти повинні підкріплюватися активною участю підприємств, будов і колгоспів у комплектації вузів студентами. Це сприятиме створенню відповідних умов для одержання молодими робітниками і колгоспниками вищої освіти.

Про зміни, що відбуваються в соціальному складі студентів, дає уявлення табл. 2. У ній характеризується склад абітурієнтів та першокурсників набору 1974/75 навчального року по вузах Харкова і Харківського університету порівняно з показниками 1972/73 і 1968/69 навчальних років.

Таблиця 2

Соціальний склад вступників і зарахованих на стаціонар вузів м. Харкова
(в процентах до загальної кількості)*

Показники	Робітники		Колгоспники		Службовці	
	абітурієнти	першокурсники	абітурієнти	першокурсники	абітурієнти	першокурсники
По вузах						
1968/69 уч. рік	—	—	—	—	—	—
1972/73 уч. рік	43,9	51,46	14,5	13,03	41,6	35,51
1974/75 уч. рік	42,5	52,06	14,2	11,71	43,3	36,23
По університету						
1968/69 уч. рік	45,2	27,6	16,9	9,1	37,9	63,3
1972/73 уч. рік	42,9	49,9	11,7	10,9	45,4	39,2
1974/75 уч. рік	50,0	50,9	9,6	9,9	40,4	39,2

Як видно з табл. 2, частка вихідців з робітників у числі абітурієнтів харківських вузів з роками навіть знизилася, що, очевидно, є результатом інтенсивної роботи з профорієнтації та підвищення авторитету робітничих професій. Частка ж вступників має тенденцію до зростання, що пояснюється піднесенням рівня підготовки. Дещо зменшується число вступників і зарахованих з колгоспного селянства і зростає їх кількість з службовців та інтелігенції, що обумовлено загальною тенденцією розвитку соціальної структури радянського суспільства. В цілому ж аналіз підтверджує наявність великої кількості робітничої і колгоспної молоді серед першокурсників і, отже, високу ефективність заходів по поліпшенню якості їх підготовки до вступу у вузи. Разом з тим табл. 2 свідчить про те, що цей процес відбувається поступово

*Харківське облстатуправління. Відділ статистики населення, охорони здоров'я і культури. Довідка ЗНК.

і сьогодні ще має місце суперечність між рівними правами на одержання вищої освіти і практичною можливістю їх реалізації. Це потребує дальшого удосконалення діючих і відшукання нових форм роботи по підвищенню якості знань робітничої і сільської молоді.

СПИСОК ЛІТЕРАТУРИ

1. Брежнев Л. І. Вчитися, працювати і боротися по Леніну. Промова на Всесоюзному зльоті студентів. — Ленінським курсом, т. 3. К., Політвидав України, 1972, с. 403—412.
2. Гордон Л. А., Клопов Э. В. Человек после работы. М., «Наука».
3. «Вестник высшей школы».
4. «Вопросы философии».
5. «Известия».
6. Кубяк Г. К. вопросу о действующих принципах набора в высшие учебные заведения. — В кн.: «Prace Sociologiczne. Studia z Sociologii mlodziezy i Wychowania», т. I. Warschawa, 1974.
7. «Научный коммунизм».
8. «Политическое самообразование».
9. «Правда».
10. «Собрание постановлений правительства СССР».
11. США: студенты и политика. Под. ред. В. С. Зорина. М., «Наука», 1974. 340 с.
12. Accès à l'enseignement supérieur du point de vue de l'origine sociale économique et culturelle des étudiants. UNESCO, 1967.
13. Education Income and human Capital. N. y., 1970.

М. Т. ГОСТЕВ, канд. філос. наук, Л. С. ЗІНЧУК

ІНТЕЛЕКТУАЛІЗАЦІЯ ФІЗИЧНОЇ ПРАЦІ — НАЙВАЖЛИВІШИЙ НАСЛІДОК НАУКОВО-ТЕХНІЧНОЇ РЕВОЛЮЦІЇ

Однією з найбільш істотних рис науково-технічної революції за умов розвинутого соціалізму є інтелектуалізація праці робітників, зростання в ній частки теоретичної, наукової, пошукової творчої діяльності. В інтелектуальній праці наголос робиться на такому розумінні інтелекту, що відзначається вищою формою розвитку. Багато авторів, даючи визначення інтелектуалізації праці, як її типові риси виділяють «збільшення частки теоретичного (наукового) мислення» [10, с. 79], «наявність різнобічних технічних та наукових знань» [4, с. 77], посилення «творчого мислення, що засновується на сучасних знаннях» (особливо його «розумово-логічної сторони») [8, с. 146], потреба в «пошуковій дослідницькій діяльності», виховання «діалектики гнучкого інтелекту» та «культури мислення» [5, с. 43; 6, с. 78; 15, с. 30—31], заміна емпіричних трудових навичок і досвіду свідомим застосуванням законів та принципів науки [14, с. 65].

На інтелектуалізацію праці впливає багато факторів, головними серед яких є: соціально-економічні — перш за все характер виробничих відносин, науково-технічні — розвиток науки, речових елементів, продуктивних сил, особисті — збагачення науково-теоре-

тичними знаннями, досвідом, навичками; соціально-виробничі умови в найширшому розумінні.

У статті зосереджено увагу головним чином на аналізі того питання, як під впливом науково-технічної революції відбувається інтелектуалізація трудової діяльності робітника.

Щоб робітник міг успішно виконувати свої виробничі функції, він повинен володіти певною сумою знань, які за своїм рівнем можуть бути емпіричними і науковими. Емпіричні — це знання, що складаються у процесі безпосередньої трудової діяльності, нагромадження виробничого досвіду, повсякденного удосконалення трудових навичок і вміння. Робітники, які в своїй діяльності керуються тільки емпіричними знаннями, навичками та вміннями, що впливають з практичного досвіду, як правило, знають, що робити, але погано розуміють, чому саме так треба робити. У таких випадках робітник не знає корінної сутності того чи іншого процесу, не усвідомлює повною мірою тих принципів, тенденцій та закономірностей, що лежать в основі його дій, трудових операцій. Такий вид знань характерний перш за все для людей, зайнятих некваліфікованою ручною чи малокваліфікованою машинною працею. Головну роль в діяльності цих категорій працівників відіграє не теоретична підготовка, а вправність, швидкість, інтенсивність фізичних зусиль. Разом з тим під впливом науково-технічного прогресу, впровадження у виробництво сучасного механізованого та автоматизованого устаткування в трудовій діяльності робітників багатьох професій все більшої ваги набувають наукові знання. Нова техніка, що ґрунтується на досягненнях сучасної науки, активно впливає на розвиток інтелекту робітника. Дослідженнями встановлено, що в більшості випадків існує пряма залежність між ступенем автоматизації виробництва і зростанням затрат розумової праці в трудовій діяльності робітника. Так, при рівні автоматизації 10% затрати розумової праці становлять близько 6%, при рівні автоматизації 20% вони вже складають 60%, відповідно при 40% — 67%, а при 90% — приблизно 74% [13, 1975, № 5, с. 24].

Інтелектуалізація праці не означає, що досвід, навички, кмітливість в умовах автоматизації зовсім втрачають свою роль. На це треба звернути увагу, бо в пресі подекуди зустрічаються твердження, що суперечать дійсності. Наприклад, Ю. С. Лошкар'єв вважає, що «для основної маси робітників все більше втрачає значення висококваліфікована ручна праця і протягом років набула кмітливості» [12, с. 84—85]. З такою думкою не можна погодитися. В народі завжди цінували «золоті руки». У нашій країні здавна найпочеснішим у народі було звання майстра, умільця, говорив Л. І. Брежнев на XVII з'їзді ВЛКСМ. Нам треба ще вище підняти повагу до цього звання, всебічно заохочувати тих, хто добивається високої якості в роботі [див. 2, с. 318].

Історія виникнення, розвитку та удосконалення виробництва одночасно є історією безперервного і неухильного зростання ролі

розумової праці в житті та трудовій діяльності робітничого класу. В сучасному автоматизованому виробництві центральною фігурою є налагодчик, у виробничій діяльності якого 60—80% робочого часу припадає на виконання функцій, що потребують не фізичних, а розумових сил (нагляд за автоматичною лінією, її налагодження та підналагодження, контроль за якістю обробки деталей, інструктаж робітників-верстатників і т. д.). Все більшою інтелектуальною насиченістю відзначається праця токаря, слюсаря, сталевара. При цьому розумова діяльність багатьох робітників автоматизованого виробництва характеризується вищим рівнем мислення. Адже вони повинні вміти аналізувати, синтезувати, абстрагувати, узагальнювати і виконувати інші складні розумові операції, що забезпечують самостійне вирішення завдань, які постійно виникають у процесі роботи. Щоб успішно і продуктивно працювати, слюсар по ремонту контрольно-вимірювальних приладів і автоматики мусить знати основи прикладної та фізичної оптики, механіки, електроніки, телемеханіки, метрології, радіотехніки, властивості оптичного скла, металів і допоміжних матеріалів, провідників, напівпровідників тощо. Праця таких робітників настільки наближається до діяльності техніка чи навіть інженера, що інколи дуже важко встановити відмінність між ними.

Сучасне виробництво користується великим попитом на робітників, які мають високий культурно-технічний рівень. Ще зовсім недавно промисловості були потрібні лише 2—3% робітників з середньою освітою, а сьогодні вже 20—50%. Тільки в промисловості нараховується майже 300 професій, для яких необхідна щонайменше середня спеціальна освіта. Існують цілі галузі виробництва, наприклад, машинобудування, де 80% спеціальностей, а в чорній металургії — навіть близько 90% потребують від робітника підготовки за обсягом технікуму або середньої школи. У поточному десятиріччі для більшості галузей потреба в робітниках із загальноосвітньою підготовкою за 8—10 класів становитиме понад половину, а в наступному десятиріччі — більше 70% потреби в робочій силі.

Науково-технічна революція викликає великі зрушення в професійно-кваліфікаційному складі робочих кадрів. Так, у машинобудуванні з 1948 по 1969 р. зникло більше 120 професій, пов'язаних з ручною, малопродуктивною працею, і з'явилося 162 нових професій, для яких характерним є підвищення питомої ваги розумової праці, значне зростання виробничо-технічних знань. Тільки протягом восьмої п'ятирічки частка робітників, зайнятих наглядом за автоматичними установками і машинами, збільшилась приблизно втричі, а робітників механізованої праці — в 1,1 раза. Особливо швидко підвищується питома вага робітників кваліфікованої праці. Так, у промисловості частка робітників V і VI розрядів в 1972 р. становила 21% порівняно з 13,5% в 1962 р. За цей же час кількість робітників III—IV розрядів помітно зросла — з 48,8 до 50,9%, тоді

як частка робітників I—II розрядів скоротилася — з 37,7 до 28,1%. Зміни в кваліфікаційному складі робочої сили, що відбуваються під впливом науково-технічної революції, спостерігаються у всіх галузях народного господарства. Наприклад, у хімічній промисловості в 1962 р. потреба в робітниках V—VI розрядів становила 37,6%, а в 1970 р. вона зросла до 48% [9, с. 16].

Соціологічна лабораторія ВНДІОчермет (м. Харків), проаналізувавши зміни в професійно-кваліфікаційному складі робітників на металургійних заводах, встановила, що до кінця 1976 р. питома вага кваліфікованих робітників тут досягне 89,6%, до 1980 р.— 91%, до 1990 р.—93%. Підрахунки свідчать, що коли за рік підвищуватимуть свій загальноосвітній рівень 0,5% робітників, то це дасть додатковий приріст продукції підприємств чорної металургії на суму понад 600 тис. крб. щороку.

З посиленням автоматизації та механізації виробництва кваліфікована робоча сила все більше стає головною продуктивною силою, основою функціонування матеріального виробництва. У перспективі кваліфікована праця стане не тільки переважаючим, а й єдиним видом праці.

Важливим показником підвищення інтелектуальності праці радянського робітника є швидке зростання числа робітників-інтелігентів. В 1965 р. в промисловості нашої країни було зайнято 307 тис. робітників з середньою спеціальною освітою, в 1970 р.— 613 тис., а тепер — близько 700 тис. Приблизно 25% дипломованих техніків, а також значна кількість інженерів працюють на робочих місцях. На підприємствах Харківської області нараховується 770 таких спеціалістів з вищою і понад 11 тис. з середньою спеціальною освітою. Для їх трудової діяльності типовим є органічне поєднання кращих рис робітника та інтелігента, переважання розумових зусиль над фізичними. Зростання прошарку робітників-інтелігентів здійснюється дуже швидкими темпами. Тільки за останні 10—12 років на харківських заводах «Серп і молот», тракторному, електромеханічному, електроапаратному, «Кондиціонері» та ряді інших кількість робітників з дипломом технікуму збільшилася в 4—5 разів.

На формування прошарку робітників-інтелігентів впливає ряд труднощів об'єктивного й суб'єктивного характеру. Використання на робочому місці спеціаліста з дипломом технікуму, а тим більше інженера виправдано в тому випадку, коли воно об'єктивно обумовлюється потребами виробництва, застосуванням нової техніки, управління якою вимагає від робітників високого рівня наукових знань, технічної і загальної культури. Разом з тим трапляється чимало випадків, коли використання спеціалістів на робочих місцях не викликається необхідністю.

З інтелектуалізацією фізичної праці, зростанням в ній наукових знань посилюється її творчий характер. Творча праця — це процес,

в якому при створенні матеріальних і духовних цінностей, в керуванні організаційно-технічними та соціальними процесами розумова, інтелектуальна діяльність має переважно пошуковий характер і зв'язана з постановкою та розв'язанням нових завдань, що мають суспільну значущість. У процесі творчої праці створюються найбільш сприятливі умови для одночасного розвитку людини як продуктивної сили суспільства і як особи в найширшому значенні цього слова. Творча праця — головне поле вияву здібностей людини, її самовираження і самоутвердження як особи. У творчих шуканнях людина не тільки пізнає зовнішній світ, але й сама змінюється, практично й духовно збагачується. З розвитком творчої діяльності, насиченням її пошуковими елементами, праця людини стає не тільки засобом існування, але й перетворюється в першу життєву потребу. Тому не випадково творчий характер праці посідає все більше місце серед факторів, за якими робітники визначають своє ставлення до праці, задоволеність нею.

В якій би формі творчість не виступала, її результатом завжди є створення чогось нового, що не існувало раніше. Під новим марксистська діалектика розуміє все, що сприяє розвитку, що росте і оновлюється, має майбутнє, що краще за старе, що існує тільки в боротьбі з старим і завжди перемагає його. Яскравою формою творчої праці є науково-технічна робота, рух винахідників та раціоналізаторів. У нашій країні цей рух став масовим. Тільки за останні двадцять років число винахідників та раціоналізаторів зросло більш ніж у 10 разів. Сьогодні в їх лавах нараховується понад 6 млн. чоловік. З них більше половини становлять робітники. Як і будь-яка творча трудова діяльність, винахідництво і раціоналізаторство вимагають науково-технічної підготовки, високого рівня кваліфікації. Не можна погодитися з авторами, які стверджують, що винахідництво і раціоналізаторство є наслідком особливого дару природи, інстинктивною, підсвідомою діяльністю, що воно, нібито, не підкоряється ніяким правилам і прийомам, а тому не може бути предметом вивчення. Наприклад, один з дослідників запевняє, що для того, щоб стати винахідником чи раціоналізатором, треба мати «особливу обдарованість... неабиякі творчі здібності... Ніяка ерудиція, ніяке навчання не відшкодують тут відсутність таланту» [7, 1961, № 12, с. 24]. Не заперечуючи значення обдарованості, творчих здібностей, разом з тим не можна схвалити категоричне твердження, що ніяка ерудиція, ніяке навчання не відіграють своєї ролі. Дослідження, проведені нами на заводах «Серп і молот», «Кондиціонер», ХТЗ, свідчать про тісну залежність науково-технічної творчості робітників від їх загальноосвітнього рівня і кваліфікації. Так, на ХТЗ приблизно 76—78% винахідників та раціоналізаторів мають середню освіту і тільки 15—17% — початкову; серед раціоналізаторів інструментального цеху заводу «Серп і молот» робітники з нижчим розрядом (I і II) становлять 2%, з середнім (III і IV) — 46% і вищим (V і VI) — 52%. Чим вище за-

гальноосвітня і спеціальна підготовка, виробнича кваліфікація і стаж роботи, тим вагоміші раціоналізаторські пропозиції, тим більше вони обгрунтовані, технічні й істотні за своїм змістом. Наприклад, на ХТЗ протягом 1965—1972 рр. частка робітників-раціоналізаторів з незакінченою вищою освітою становила 4,4—6,9%, а щорічна економія від пропозицій припадала на робітників раціоналізаторів з середньою освітою, і тільки 7—10% економії давали робітники-раціоналізатори з початковою освітою.

З автоматизацією виробництва, підвищенням культурно-технічного рівня робітників винахідництво і раціоналізаторство стає для них тією сферою діяльності, де особливо інтенсивно і наочно відбувається процес заміни їх повсякденної свідомості, основаної тільки на емпіричному виробничому досвіді і навичках, науковим мисленням, що ґрунтується на теоретичних знаннях та законах окремих наук. У зв'язку з раціоналізаторською діяльністю робітники систематично читають науково-технічну літературу, проводять експерименти, складають схеми і креслення. Багато з них є авторами друківаних брошур та статей. Раціоналізаторська діяльність сприяє піднесенню культурно-технічного рівня робітника, збагаченню його досвіду, сприяє виявленню творчих сил особи, розвитку її здібностей та обдарувань. Науково-технічна творчість робітників показує, як у наш час відбувається органічне злиття розумової і фізичної праці у виробничій діяльності людини. Вона є свідченням того, що в нашому повсякденному житті формується новий тип робітника, трудова діяльність якого набуває інтелектуальних рис. Науково-технічна творчість робітників є одним з виявів закону зміни праці, сутність якого сформулював К. Маркс у «Капіталі». Завдяки чергуванню занять, зміні виробничих функцій праця робітників стає все більш привабливою і різнобічною.

Поява у трудовій діяльності робітників інженерно-конструкторських функцій, виконання яких неможливе без напруження інтелектуальних здібностей, творчого ставлення до праці, свідчить про неухильний процес стирання відмінностей між розумовою та фізичною працею. Підвищення частки розумової праці в трудовій діяльності робітників, інтелектуалізація їх праці ставлять широкі вимоги до їх професійної підготовки. У даний час 70—80% робітників здобувають професію прямо на виробництві, причому темпи збільшення їх чисельності в останні роки випереджають темпи зростання кількості робітників. Підготовка робочих кадрів на виробництві шляхом індивідуального, бригадного і курсового навчання там, де не потрібні глибокі спеціальні й загальні знання, є ще необхідною формою. Хоч така підготовка не вичерпала себе і тому її не можна згортати, разом з тим в перспективі в сучасній своїй формі вона поступово зменшуватиметься. Одночасно зростає роль системи профтехосвіти. Найбільш перспективною і ефективною формою підготовки молодого покоління робітничого класу є профтехучилища, що дають середню освіту. Тільки за роки восьмої п'ятирічки в училищах і школах професійно-технічного

навчання було підготовлено 7 млн. робітників, у дев'ятій — 9,3 млн., а в десятій система техпрофосвіти дасть виробництву ще приблизно 11 млн. робітників, в тому числі 5 млн. з середньою освітою. Паралельно поліпшуватиметься підготовка і перепідготовка робітників безпосередньо на виробництві, що сприятиме підвищенню їх теоретичного рівня.

Партія дбає про те, щоб всі робітники, всі колгоспники стали інтелігентами в прямому значенні цього слова, брали активну участь у духовному житті суспільства. На XXV з'їзді КПРС Л. І. Брежнев підкреслив: «Успіх науково-технічної революції, її благотворний вплив на економіку, на всі сторони життя суспільства не можуть бути забезпечені зусиллями тільки наукових робітників. Дедалі більшої ролі набуває залучення до цього історичного значення процесу всіх учасників суспільного виробництва, всіх ланок господарського механізму» [1, с. 57—58].

СПИСОК ЛІТЕРАТУРИ

1. Брежнев Л. І. Звіт Центрального Комітету КПРС і чергові завдання партії в галузі внутрішньої і зовнішньої політики. Доповідь XXV з'їзду КПРС 24 лютого 1976 року. К., Політвидав України, 1976. 110 с.
2. Брежнев Л. І. Промова на XVII з'їзді ВЛКСМ. К., Політвидав України, 1974. 12 с.
3. Ахизер А. С. Научно-техническая революция и некоторые социальные проблемы производства и управления. М., «Наука», 1974. 309 с.
4. Буслов К. П. Социальное единство, противоречия, ответственность. Минск, 1973. 178 с.
5. Волков Г. Н. Изменение социальной ориентации науки. «Вопросы философии», 1969, № 1, с. 43—45.
6. Волков Г. Социализм, личность и научно-техническая революция. — В кн.: Научно-техническая революция и социальный прогресс. М., Политиздат, 1972, с. 78—80.
7. Ж. «Изобретатель и рационализатор».
8. Капелян Е. X. Умственный труд в условиях социализма. Структура советской интеллигенции. Минск, 1970. 146 с.
9. Карлик Е. С. Проблемы квалифицированной рабочей силы. (О влиянии научно-технической революции на рабочую силу). Л., 1972. 25 с.
10. Кузьменков В. Л. Кибернетика и труд. Минск, 1972. 168 с.
11. Марков Н. В. Научно-техническая революция: анализ, перспективы. Исследования. М., Политиздат, 1973. 240 с.
12. Молодежь как общественная группа. М., Политиздат, 1972. 165 с.
13. Ж. «Научный коммунизм».
14. Черемисин Н. Ф. К вопросу об определении понятия интелликуализации труда рабочих развитого социалистического общества. — В кн.: Проблемы общественных наук. Философия, социология, научный коммунизм. Минск, 1973, с. 59—67.
15. Чхартишвили Ш. Н., Алхазисвили А. А. О классификации интеллектуальных потребностей. — «Науч. тр. Новосибирск. гос. пед. ин-та», 1971, вып. 61, с. 30—31.

ДО ПИТАННЯ ПРО ВИЗНАЧЕННЯ МЕЖ І СОЦІАЛЬНОЇ ПРИРОДИ КОЛГОСПНОГО СЕЛЯНСТВА

(Історіографічний аспект)

Закономірності розвитку колгоспного селянства як соціалістичного за своєю природою класу радянського суспільства досліджують в тому чи іншому аспекті представники всіх суспільних наук. На необхідність об'єднання їх зусиль у дослідженні тенденцій розвитку нашого суспільства, його продуктивних сил, соціальної структури вказував XXV з'їзд КПРС [11, с. 87]. У працях спеціалістів з теорії наукового комунізму розглядаються питання марксистсько-ленінської методології дослідження класів, з'ясовуються закономірності формування соціально однорідного суспільства, аналізується соціально-класова структура радянського суспільства, колгоспного селянства тощо.

Не торкаючись всіх сторін розвитку селянства, дана стаття висвітлює питання соціальної сутності класу колгоспного селянства, а точніше — його межі й соціальну природу.

Дослідники з питань колгоспного селянства не окреслюють чітко (на відміну від дослідників з питань робітничого класу й інтелігенції) його зовнішніх класових меж. Труднощі визначення меж класу та критеріїв внутрікласових груп обумовлюються складністю соціальної структури села¹.

В цілому, в літературі можна визначити дві основні точки зору з цього питання.

Прихильники однієї з них в найбільш загальній формі характеризують колгоспне селянство як сукупність працівників фізичної праці, зайнятих у колгоспному виробництві [12, с. 45; 19, с. 83]. Більш глибоко визначили питання про межі колгоспного селянства В. М. Холкіна та деякі інші дослідники. Розчленуванням понять «колгоспне селянство» та «член колгоспу» або «колгоспник» В. М. Холкіна з'ясовує основу для визначення меж селянства як класу [19, с. 108—109]. В роботі слід, на наш погляд, акцентувати більше уваги на переважно фізичному характері сільськогосподарської праці, тому що, крім зв'язку його з кооперативною формою власності, селянство як клас характеризується також заняттям фізич-

¹ За 60 років існування Радянської держави наше село давно вже не «чисто селянське». Колгоспне селянство у власному розумінні слова — це лише частина сільського населення; друга його частина зайнята в державному секторі — радгоспах, на будовах, на транспорті, тобто, відноситься до інших суспільних груп: робітничого класу, інтелігенції, службовців. За переписом 1970 р. в зайнятому населенні села 46,1% становили робітники, 39,3% — колгоспне селянство, 14,1% — інтелігенція та службовці, 0,5% — інші групи [31, с. 27].

Поняттям «колгоспники» визначаються члени різного типу виробничих артілей, а також сільськогосподарська виробнича інтелігенція. «Колгоспне селянство» — більш вузьке поняття, воно визначає людей, що зв'язані з колгоспною власністю й займаються переважно фізичною сільськогосподарською працею [21, с. 99—100; 25, с. 123—124].

ною сільськогосподарською працею. Це в сукупності й визначає його місце в системі суспільного виробництва, відношення до власності, роль в організації праці та розміри одержання суспільного багатства, тобто класове його становище.

С. Л. Сенявський, характеризуючи межі колгоспного селянства як класу, приходять до висновку: «... у власному розумінні слова до колгоспного селянства ми зараховуємо працівників фізичної сільськогосподарської праці, що володіють груповою власністю на засоби виробництва та об'єднані на цій основі в сільськогосподарські артїлі» [25, с. 123—124]. Його точку зору, як одну з найбільш повно відбиваючих дійсність, слід, на нашу думку, уточнити: «... у власному розумінні цього слова до колгоспного селянства ми зараховуємо працівників безпосередньо суспільної, переважно фізичної сільськогосподарської праці...» (виділено нами.— Т. Т.) і далі за текстом. М. І. Сазоновим колгоспне селянство визначається як «велика група трудівників соціалістичного суспільства, об'єднана в колгоспи, здійснююча вільну, безпосередньо суспільну, переважно фізичну працю та всю громадську діяльність на основі колективної власності, а також на загальнонародному привласненні засобів виробництва, реалізуюча соціальну функцію суспільної організації праці й соціалістичний принцип розподілу» [28, с. 123]. Наведене визначення не містить в собі усіх ознак класу, характеризуючих його в цілому, що відмічає сам автор [28, с. 124]. Однак це не є, з нашого погляду, недоліком, оскільки дане визначення має в собі, як того й вимагав В. І. Ленін, найбільш головні, істотні риси суспільного явища [3, с. 363]. На наш погляд, це визначення колгоспного селянства можна вважати за одну з найповніших та найглибших характеристик класу селянства. Воно відповідає ленінському визначенню класів, висвітлює соціальну сутність селянства, його соціальну природу.

Прихильники іншої, розширювальної, точки зору з питань про межі колгоспного селянства зараховують до його складу працівників розумової праці, що є членами колгоспів і обслуговують колгоспне виробництво (голови колгоспів, інженерно-технічні працівники, рахівники та ін.).

Таким чином, питання про межі колгоспного селянства тісно пов'язане з визначенням місця, що його посідають спеціалісти сільського господарства в соціальній структурі суспільства. Деякі автори [18; 22, с. 8] зараховують працівників переважно розумової праці в промисловості й сільському господарстві до складу робітничого класу або селянства; до інтелігенції ж відносять лише працівників, зайнятих в непродуктивній сфері. Наприклад, С. А. Кугель пише, що «...колгоспні спеціалісти — особлива верства колгоспного селянства» [22, с. 19]. К. П. Бусловим та іншими була висловлена думка, що до складу колгоспного селянства слід зараховувати на сучасному етапі спеціалістів сільського господарства, праця яких поєднує в собі фізичні та інтелектуальні елементи [13; 23, с. 137]. Як окремі групи в складі селянства розглядають інженерно-технічний персонал та службовців колгоспного виробництва.

ва П. Й. Симуш, П. А. Ігнатовський [26, с. 8; 16, с. 34—35, 38]. Ю. В. Арутюнян у книзі «Соціальна структура сільського населення СРСР» заперечує існування якщо не всієї інтелігенції як соціальної верстви, то в усякому випадку виробничої, зараховуючи її до складу робітничого класу або класу селян. Однак чітких границь між поняттями «колгоспне селянство» та «колгоспник» він не проводить.

В одній з колективних праць білоруських соціологів — «Внутрікласові зміни селянства» відзначається, що за умов соціалізму, коли всі колгоспники мають однакове відношення до засобів виробництва, як їх колективні власники, характер праці виступає головним критерієм внутрікласового поділу селянства. Структурні групи в селянстві, говориться далі в книзі, що відрізняються за доходами, освітою, професійною підготовкою, обумовлюються неоднорідним характером праці. Але що розуміють автори під колгоспним селянством, де проходять його класові межі, ні з цього формулювання, ні з книги в цілому уявити неможливо. Можна лише припустити, що колгоспники і селянство тут ототожнюються, тому всі колгоспники, колгоспні інтелігенти та службовці в тому числі входять до складу селянства. Немає чіткого визначення меж колгоспного селянства і в монографії В. Б. Островського «Колгоспне селянство в СРСР», в якій розглядаються соціально-економічні основи розвитку колгоспного селянства, матеріальні та духовні фактори, що впливають на зміни в його структурі, на зближення його з робітничим класом і інтелігенцією.

На протилежність попереднім авторам А. О. Амвросов розглядає соціальні групи в колгоспному виробництві, а не в колгоспному селянстві. Це дає можливість гадати про незбіжність понять «колгоспники» та «колгоспне селянство» [19, с. 85—86]. Тому й колгоспну інтелігенцію він не включає до складу селянства. В іншій праці білоруських соціологів — «Будівництво комунізму та соціальні зміни в селянстві Білорусії» — автори більш чітко визначають свої погляди з цього питання. Характеризуючи групи селянства за характером їх праці, дослідники не торкаються адміністративно-управлінського апарату, агрозоотехнічних та інженерно-технічних працівників, вважаючи їх частиною сільської інтелігенції.

Інші дослідники вважають працівників розумової праці, що обслуговують колгоспне виробництво, складовою частиною інтелігенції як окремої верстви суспільства. Маючи колгоспну інтелігенцію за найбільш кваліфіковану верству колгоспників, С. Л. Сенявський за соціальним становищем уявляє її невід'ємною частиною інтелігенції як особливої соціальної верстви суспільства [22, с. 123]. М. І. Сазонов вважає осіб інтелектуальної праці не частиною колгоспного селянства, а особливим загоном сільської інтелігенції [24, с. 235—236].

Ю. В. Арутюнян в згаданій книзі намагається знайти компромісне розв'язання питання. Він не згоден з тими, хто зараховує інтелігенцію до складу робітничого класу та селянства, а також

зі спробами визнати її самостійним прошарком суспільства. Автор пропонує двомірний підхід до характеристики інтелігенції, вважаючи можливим зараховувати її (за відносинами власності) до того чи іншого класу і в той же час визнаючи її (за характером праці) самостійною верствою. Така точка зору на соціальну роль інтелігенції не тільки не звільняє від недооцінки власності як головної класоутворюючої ознаки, але й не вносить ясності в це питання. Таку ж саму двоїсту позицію з питання про місце спеціалістів сільського господарства посідають і деякі інші дослідники.

Жваво й гостро обговорювалась проблема співвідношення інтелігенції села з колгоспним селянством на всесоюзних науково-теоретичних конференціях в Мінську (1966 р.) та Свердловську (1972 р.), де погляди доповідачів та виступаючих з цього питання розійшлися приблизно так, як вже згадувалось вище. Висунула К. П. Бусловим та Ю. І. Ширяєвим на Мінській, а І. Г. Нікольським, А. П. Кірсановим і А. П. Харламовим на Свердловській конференціях теза про віднесення так званої виробничої інтелігенції (інженерно-технічний персонал, що безпосередньо бере участь у виробництві) до робітничого класу, а агротехнічних та інженерно-технічних працівників села до селянства — не мала підтримки [14, с. 149; 15, с. 143]. Г. П. Давидюк, З. І. Моніч, В. С. Мальнева стверджували на Свердловській конференції, що спеціалісти сільського господарства становлять спеціальний загін інтелігенції. Була висловлена й третя точка зору (Трубіцин О. М.), згідно з якою їх не можна відносити лише до інтелігенції, або тільки до колгоспного селянства.

В заключному слові на Мінській конференції Ц. О. Степанян висловився проти «розформування інтелігенції» як особливого прошарку та включення її до складу робітничого класу або колгоспного селянства [14, с. 154]. В. С. Семенов, який виступав з цього питання на обох конференціях, підкреслював, що хоча за відношенням до засобів виробництва всі члени радянського суспільства рівні, однак різні соціальні групи посідають неоднакове місце в системі суспільного поділу праці. Якщо ж, вважає В. С. Семенов, зараховувати сільську інтелігенцію до колгоспного селянства і певну частину інженерно-технічного персоналу до робітничого класу, то немає необхідності підносити ці класи до культурно-технічного рівня інтелігенції [15, с. 144]. Трактуювання деякими дослідниками інтелігенції як складової частини чи прошарку середині робітничого класу або селянства виявляє, що соціалістична інтелігенція розпадається на дві частини: робітничу та селянську, між якими утворюються класові відмінності. Крім того, частина інтелігенції не може бути віднесена ні до якого класу і тому не підлягає подібній класифікації.

Таким чином, у питанні про межі колгоспного селянства — включати чи не включати до його складу колгоспну інтелігенцію — можна зробити такий висновок. Колгоспна інтелігенція — цілком самостійна соціальна верства, один з загонів радянської інтелігенції. Цей висновок цілком відповідає лєнінській методології вив-

чення класів, партійним документам КПРС. В. І. Ленін говорив про соціалістичну інтелігенцію як про стійку соціальну групу, яка в процесі розвитку зберігатиме свої специфічні риси «аж до досягнення найвищого ступеня розвитку комуністичного суспільства» [7, с. 335]. Сутність функцій колгоспної інтелігенції висловив у своїй промові на XV з'їзді ВЛКСМ тов. Л. І. Брежнев: «Сільські інтелігенти — це не просто вчителі, агрономи, економісти, інженери. Вони багато в чому визначають і рівень духовного життя села в цілому» [10, с. 371]. Трудова інтелігенція — дітище обох класів і не слід штучно поділяти цю стійку соціальну групу, включаючи її до складу робітничого класу або колгоспного селянства.

Менш уваги, ніж проблеми меж класу колгоспного селянства, приділяють дослідники питанням висвітлення соціальної природи його. Цим питанням в радянській літературі присвячені праці Н. А. Аітова, Б. А. Амантаєва, А. О. Амвросова, Г. С. Ентеліса, М. І. Сазонова, П. Й. Симуша, О. М. Трубіцина та інш. Вони аналізують поняття «соціальна природа», докладно розглядають фактори, що викликають зміни її; подають критику буржуазних та ревізійністських перекирвань соціальної природи колгоспного селянства.

Який же зміст поняття «соціальна природа» класу, від чого вона залежить і чим обумовлюється?

Визначення сутності класу шляхом дослідження та виявлення його соціальної природи відповідає марксистсько-ленінській методології вивчення класів. Ознакою, яка зумовлює клас як суспільне явище та визначає сутність його, К. Маркс називає власність [1, с. 419] як категорію, що впливає на всю систему економічних відносин і соціально-класову структуру суспільства. В. І. Ленін неодноразово звертався до визначення класу або його ознак і властивостей [2, с. 42; 4, с. 295;], в тому числі і в праці «Великий почин» [5, с. 374]. Відправною точкою при цьому В. І. Ленін брав об'єктивне становище групи людей в системі виробничих відносин. Відмінності між класами за їх місцем в системі суспільного виробництва В. І. Ленін конкретизує по трьох пунктах. Це відмінності за відношеннями до засобів виробництва, за роллю в суспільній організації праці, за способами і розмірами тієї частки суспільного багатства, яка є в їх розпорядженні. Інакше кажучи, відносини власності на засоби виробництва знаходять своє продовження в обміні діяльністю та в сфері розподілу. Таким чином, економічні ознаки класів К. Маркс і В. І. Ленін виділяли окремо і розглядали їх як головні, вирішальні; інші — як похідні, обумовлені першими. Ці економічні ознаки й визначають соціальну природу класу.

Перемога соціалістичних виробничих відносин у сільському господарстві і зв'язана з нею ліквідація куркульства привели до глибоких змін соціальної природи селянства. Основні зміни її полягали ось у чім:

— націоналізація землі сприяла колективізації, ліквідувала індивідуальне землекористування. Селянство СРСР з класу особібних товаровиробників з властивою їм двоїстою природою пе-

ретворилося на клас-трудівник. Соціалістичні перетворення в сільському господарстві зробили селянство єдинотипним робітничому класові за відношенням до засобів виробництва: колгоспники, як і робітники, в соціалістичному суспільстві не відчужені від них;

— створення соціалістичної форми привласнення привело до зміни ролі класу колгоспного селянства в суспільній організації праці; поряд з робітничим класом воно тепер виконує цю важливу соціальну функцію;

— зміни в відносинах власності визначили зміни в засобах одержання і розмірах доходів. Селянство, як і всі трудящі соціалістичного суспільства, реалізує соціалістичний принцип розподілу.

Перетворення соціальної природи колгоспного селянства йшло під керівництвом та з допомогою робітничого класу. Направляти розвиток селянства, керувати селянством, писав В. І. Ленін, це «вести лінію на знищення класів» [6, с. 294]. Керівна роль робітничого класу в перетворенні соціальної природи селянства є загальною закономірністю соціалістичної революції та соціалістичного будівництва [8, с. 620]. Ця проблема в радянській літературі розроблена поки ще неповно. Праць, в яких би досліджувалась у філософському аспекті соціальна природа класу колгоспного селянства та її зміни, а також керівна роль робітничого класу в цьому, майже немає, хоч ці питання ґрунтовно розглянуті в історичному та економічному плані. В якійсь мірі це питання в філософському аспекті намагається висвітлити в своїй дисертаційній праці Г. Г. Лифарь [20].

Керівна роль робітничого класу як передової, організуючої сили радянського суспільства, вказується в Програмі КПРС [9, с. 101], зберігається і в період розгорнутого комуністичного будівництва.

Керуючись марксистсько-ленінською методологією вивчення класів, більшість радянських науковців, що досліджують розвиток колгоспного селянства, виходять з вирішального впливу власності при з'ясуванні соціальної природи. Однак, деякі з них звужено розуміють суть і наводять неповні визначення самого поняття «соціальна природа». Так, наприклад, Р. О. Карапетян пише: «Кожна соціальна група має свою особливу соціальну природу, відбиваючи її специфіку, визначальним моментом якої є перш за все відношення до засобів виробництва, а також джерело поповнення» [17, с. 33].

В інших працях знаходимо загальну характеристику соціальної природи будь-якого класу, в тому числі й селянства. А. О. Амвросов вказує, що вона визначається тим засобом виробництва, з яким цей клас безпосередньо пов'язаний [19, с. 83]. На цей зв'язок наголошують й інші дослідники. «Нова соціальна природа колгоспного селянства,— читаємо в колективній монографії харківських вчених «В. І. Ленін про розвиток соціально-класової структури радянського суспільства»,— обумовлена всім соціально-політичним ладом радянського суспільства».

Деякі дослідники не називають самого поняття «соціальна природа», але вказують фактори, що її обумовлюють та змінюють. І лише у М. І. Сазонова [24], П. Й. Симуша [26], П. Ф. Янкевича [30] знаходимо більш конкретне визначення поняття «соціальна природа». «Під соціальною природою класу ми розуміємо його положення у системі суспільного виробництва, тобто виходимо з того, що вона зумовлюється власністю на засоби виробництва, суспільною організацією праці, відношеннями розподілу матеріальних благ» [24, с. 37—38]. «Природа соціальних груп і соціальних класів характеризується не тільки їх відношенням до засобів виробництва, їх місцем в організації суспільної праці, але й джерелами і розмірами доходів» [30, с. 171]. Таким чином, соціальна природа — це категорія, що найбільш глибоко характеризує суспільний клас, краще за все свідчить про ступінь рівності або нерівності, що закладена в ньому.

Лише тому, що М. І. Сазонов, П. Й. Симуш, П. Ф. Янкевич чітко визначили категорію «соціальна природа», вони мали змогу предметно розглянути питання. Отже, тільки з'ясувавши увесь понятійний апарат, можна успішно розв'язати проблему місця й ролі в суспільстві такої соціальної групи, як колгоспне селянство.

СПИСОК ЛІТЕРАТУРИ

1. Маркс К. Капітал, т. III.— Маркс К., Енгельс Ф. Тв., т. 25, ч. II 511 с.
2. Ленін В. І. Вульгарний соціалізм і народництво, що їх воскрешають соціалісти-революціонери.— Повне збір. тв., т. 7, с. 41—47.
3. Ленін В. І. Імперіалізм, як найвища стадія капіталізму.— Повне збір. тв., т. 27, с. 281—401.
4. Ленін В. І. Завдання спілок молоді.— Повне збір. тв., т. 41, с. 284—303.
5. Ленін В. І. Великий почин.— Повне збір. тв., т. 39, с. 1—27.
6. Ленін В. І. X Всеросійська конференція РКП(б).— Повне збір. тв., т. 43, с. 273—316.
7. Ленін В. І. Проект тез про роль і завдання профспілок в умовах нової економічної політики.— Повне збір. тв., т. 44, с. 326—337.
8. КПСС в резолюціях и рішеннях съездов, конференцій и пленумов ЦК. Часть IV, М., 1960. 639 с.
9. Програма Коммунистической партии Советского Союза. М., Политиздат, 1975. 144 с.
10. Брежнев Л. І. Ленінським курсом Т. І. К., Політвидав України, 1970. 520 с.
11. Брежнев Л. І. Звіт Центрального Комітету КПРС і чергові завдання партії в галузі внутрішньої і зовнішньої політики. К., Політвидав України, 1976. 110 с.
12. Афонин А. Д. Изменения в социальной структуре колхозного крестьянства.— В кн.: Процессы изменения социальной структуры в советском обществе. Свердловск, 1967, с. 44—50.
13. Буслов К. П. О критерии внутриклассовых различий в СССР. Минск, 1965. 18 с.
14. «Вопросы философии», 1966, № 5, с. 143—154.
15. «Вопросы философии», 1972, № 6, с. 137—147.
16. Игнатовский П. А. Крестьянство и экономическая политика партии в деревне. М., «Мысль», 1971. 287 с.
17. Карапетян Р. О. Становление и развитие интеллигенции как особого социального слоя. М., Изд-во МГУ, 1974. 147 с.
18. Кирсанов А. П. О составе производственной интеллигенции.— В кн.:

Процессы изменения социальной структуры в советском обществе. Свердловск, 1967.

19. Классы, социальные слои и группы в СССР. М., «Наука», 1968. 231 с.

20. Лифарь Г. Г. Руководящая роль рабочего класса в преобразовании социальной природы крестьянства. Автореф. канд. дисс. М., Изд-во МГУ, 1969, 14 с.

21. Мурниек Э. Э. Изменение социального облика крестьянства Латвии в процессе социалистического строительства.— В кн.: Изменение социальной структуры социалистического общества. (На материалах Латв. ССР). Рига, 1971, с. 19—30.

22. Некоторые проблемы изучения социальной структуры общества. Л., 1965. 46 с.

23. Проблемы изменения социальной структуры советского общества. М., «Наука», 1968. 265 с.

24. Сазонов М. И. Зміна соціальної природи селянства в СРСР. Х., Вид-во Харк. ун-ту, 1972. 250 с.

25. Сенявский С. Л. Изменения в социальной структуре советского общества. 1938—1970. М., «Мысль», 1973. 447 с.

26. Симуш П. И. Преобразование социальной природы колхозного крестьянства СССР.— «Вопросы философии», 1967. №12, с. 3—14.

27. Симуш П. И. Крестьянство в условиях развитого социализма.— «Философские науки», 1972, № 3, с. 12—22.

28. Социально-классовая структура социалистического общества. Х., Изд-во Харьк. ун-та, 1975. 236 с.

29. Ширяев Ю. И. Ленинское определение классов и классы социалистического общества.— В кн.: Изменение внутриклассовой структуры рабочего класса. К., 1965.

30. Янкевич П. Ф. Социальные изменения в крестьянстве Западной Сибири в процессе коммунистического строительства. М., Изд-во МГУ, 1970. 295 с.

31. Итоги Всесоюзной переписи населения 1970 г. В 7 т. М., «Статистика», 1973, т. 5. 303 с.

І. М. ДУБРОВСЬКА

СУСПІЛЬНО-ПОЛІТИЧНА АКТИВНІСТЬ РОБІТНИКІВ В УМОВАХ ЗРІЛОГО СОЦІАЛІЗМУ

Розширення масштабів комуністичного будівництва в нашій країні потребує дальшого посилення ініціативи й соціальної активності трудящих. Генеральний секретар ЦК КПРС тов. Л. І. Брежнев у Звітній доповіді XXV з'їздові Комуністичної партії Радянського Союзу відзначив: «Вдосконалення нашої соціалістичної демократії ми розуміємо, насамперед, як неухильне забезпечення дедалі ширшої участі трудящих в управлінні всіма справами суспільства, як дальший розвиток демократичних основ нашої державності, як створення умов для всебічного розквіту особи. В цьому напрямі партія працювала і працюватиме далі» [2, с. 96].

У цій статті аналізуються результати соціологічного дослідження про вплив партійності, освіти, професійної підготовки, виробничого стажу, демографічних характеристик на розвиток суспільно-політичної активності робітників. Дослідження проводилося на харківських заводах «Світло шахтаря» та тракторних само-

хідних шасі. В основу методики дослідження було взято опити робітників, вивчення документації, статистичний аналіз.

Всього було опитано 896 робітників. Як критерій суспільно-політичної активності ми брали її комплексний показник, а саме: факт участі в суспільно-політичній діяльності (охоплення постійними громадськими дорученнями, участь в підготовці й проведенні зборів в агітаційно-масовій роботі, охоплення політичним, економічним і загальноосвітнім навчанням), ставлення до суспільно-політичної активності, ініціативність, часові затрати на виконання громадської роботи.

Оскільки в умовах розвинутого соціалізму соціальна рівність ще не є повною, освітні, професійно-політичні, матеріально-побутові характеристики трудящих не можуть бути однаковими. Тому в нашому дослідженні йдеться про соціально-демографічні фактори (стать, вік, місце проживання), про такі соціально обумовлені якості, як партійність, освіта, професійна підготовка, виробничий стаж та їх вплив на соціально-політичну активність робітників. На нашу думку, доцільно об'єднати вказані вище характерис-

Показники суспільно-політичної активності	Кількість													
	Партійність			Освіта					Вік					
	Член КПРС	Член ВЛКСМ	б/п	6-7 класів	8-9 класів	Середня загальна	Середня спеціальна	Вища	До 25 років	26-30 років	31-35 років	36-40 років	42-45 років	46-50 років
1*	99,3	75,4	40,1	44,2	40,4	45,6	65,8	79,1	38,2	50,5	66,7	51,3	51,7	45,2
2*	99,8	99,4	28,2	40,2	45,1	75,7	77,8	79,5	70,2	71,2	55,2	45,4	44,7	40,8
3*	64,0	63,2	52,0	43,4	38,7	46,8	50,1	76,2	46,0	48,4	51,5	43,4	45,2	51,3
4*	85,2	43,0	32,3	51,3	23,3	62,2	68,1	71,2	30,8	46,2	54,0	67,8	68,0	68,4
5*	82,0	37,4	22,0	56,4	35,8	46,2	52,3	68,4	—	—	—	—	—	—

1*. Мають постійні громадські доручення.

2*. Охоплені політичним, економічним, загальноосвітнім навчанням.

3*. Беруть участь у підготовці партійних, комсомольських профспілкових зборів протягом року.

тики, в єдине поняття «соціальний стан», запропоноване І. С. Коном [див. 4], що характеризує стан особи в політичній, освітній та соціально-демографічній структурах.

Аналіз матеріалів конкретно-соціологічного дослідження переконливо свідчить, що комуністи — це найбільш активний загін робітничого класу. Вивчення статистичних даних, представлених партійними комітетами розглядуваних підприємств, показує, що прак-

тично всі комуністи охоплені громадськими дорученнями, навчаються в системі партійної, комсомольської та економічної освіти (див. табл. 1, де наведено усереднені результати дослідження).

Як бачимо з табл. 1, комуністи майже в чотири рази більше виступають у своїх колективах з бесідами, доповідями порівняно з своїми безпартійними товаришами. Проте в підготовці партзборів бере участь ще не досить широкий актив комуністів: з усіх опитаних членів партії 36% пасивно ставляться до проведення цього важливого політичного заходу. А коли врахувати, що в середньому 43% безпартійних робітників також не беруть участі в обговоренні питань, що виносяться на збори, то стає очевидним, наскільки неефективно ще використовується цей перевірений життям виховний засіб.

Істотним виявився вплив віку на суспільно-політичну активність робітників (див. табл. 1). Найбільшою активністю характеризуються групи віком 31—35 і молодь в 26—30 років. Вікові групи від 35 до 45 років не вносять відчутних змін у показники суспільно-політичної активності. З вікової групи 46—50 років спостерігається

Таблиця 1

відділів(у %)														
Професія					Виробничий стаж							Стать		Прожи- вання у міській зоні
Верстат- ники	Слюсарі	Штапу- вальники	Гальваніки	Ливарники	Менше 2-х років	3-4 роки	Від 4 до 5 років	Від 7 до 10 років	Від 11 до 15 років	Від 16 до 20 років	Понад 20 років	Чоловік	Жінок	
660,3	43,1	41,2	37,6	35,2	20,6	34,2	40,2	61,3	72,4	71,3	43,1	48,5	31,1	14,8
60,8	55,3	51,2	45,2	44,1	40,8	79,1	82,2	70,4	53,5	52,7	42,6	46,9	40,1	28,8
—	—	—	—	—	7,6	20,6	33,2	58,7	60,2	61,7	64,2	57,6	41,2	—
—	—	—	—	—	10,8	37,1	62,3	70,2	72,2	73,4	75,3	58,4	35,3	—
45,8	42,2	40,1	35,7	30,4	18,2	25,6	44,8	58,1	60,5	53,7	47,8	46,8	30,0	—

4*. Виступають на партійних, комсомольських, профспілкових зборах протягом року.

5*. Виступають з бесідами, лекціями, доповідями протягом року.

деяке зменшення числа робітників, які постійно виконують громадські доручення. Але робітники старше 40 років активніше, ніж представники попередніх вікових груп, беруть участь в підготовці й проведенні зборів. Молодь віком від 25 років виявила себе малоактивною, хоч саме вона становить третину, а в ряді цехів — навіть половину складу робітників. Аналіз свідчить, що причиною цього негативного явища є вплив цілого ряду об'єктивних і суб'єктивних факторів. Робітники даної вікової групи вступають в трудове жит-

тя ще без достатнього практичного й виробничого досвіду. І хоч більшість молоді високо оцінює значення громадської роботи, для багатьох робітників віком до 25 років вона ще не стала усвідомленою необхідністю, переконанням. Для молодої людини є обов'язковим період «акліматизації» на виробництві, що викликає необхідність посиленої уваги комсомольських організацій до вказаної групи робітників. Турбота про формування достойної зміни робітничого класу, про виховання кадрів молодих спеціалістів завжди була кровною справою комсомолу, як підкреслював на XVII з'їзді ВЛКСМ Л. І. Брежнев. Дослідження свідчать, що ще не стало системою прийняття «естафети суспільної активності» від школи. Багато молодих робітників, які в школі, технікумі, вузі займалися громадською роботою, повільно включаються в цю роботу у виробничому колективі.

Мало практикується на заводах «Світло шахтаря» і тракторних самохідних шасі організація змагання за звання «Кращий молодий робітник», конкурсу «Кращий за професією». Створення на заводах музеїв трудової слави також сприяло б адаптації молоді. Негативно впливає на виховання потягу до громадської роботи недостатнє задоволення соціально-побутових умов молоді. Так, на заводі тракторних самохідних шасі 50% молоді віком до 25 років мешкає на приватних квартирах.

Повільно розгортається рух наставництва. Ради наставників створюються тільки формально, без чіткого обліку, закріплення підлітків за кадровими робітниками.

Для підвищення суспільно-політичної активності молоді було б доцільно ввести в практику розробку індивідуальних планів соціального розвитку кожної молодої людини, сприяти їх реалізації (подання допомоги в оволодінні професією, підвищенні кваліфікації, забезпечення відповідних умов праці, побуту, навчання, відпочинку тощо). Треба було б врахувати виконання цих планів при підведенні підсумків змагання за звання «Краща молодіжно-комсомольська бригада», «Краща молодіжно-комсомольська ділянка». Для активізації руху наставництва слід розробляти на кожному підприємстві «Положення про наставників», передбачаючи в ньому умову змагання за звання «Кращий наставник».

Праця висококваліфікованих робітників за складністю все більше наближається до розумової праці. Обстеження найбільш висококваліфікованих груп робітників механічних цехів заводів «Світло шахтаря» і тракторних самохідних шасі показало, що 75,3% їх проводять громадську роботу, в тому числі: по виборах — 30%, а 33,5% працюють агітаторами чи політінформаторами.

Порівняння соціально-політичної активності робітників та інженерно-технічних працівників показало, що на заводі «Світло шахтаря» у громадській роботі беруть участь 80% ІТП, а на заводі тракторних самохідних шасі — 79,6%, тобто в середньому 79,8%.

Як бачимо, відбувається інтенсивний процес вирівнювання соціальної активності робітників та ІТП в умовах розвинутого соціалізму. Передова частина робітників виявляється практично в одна-

ковому відношенні до засобів виробництва, в подібних умовах праці, характеризується однаково високим освітньо-культурним рівнем, займається творчою роботою та ініціативною суспільно-політичною діяльністю, бере активну участь в управлінні громадськими справами, відзначається багатством трудових, політичних, духовних і родинно-побутових інтересів на рівні з інженерно-технічними працівниками [7, с. 54]. Однак стверджувати, що високому рівню механізації і автоматизації обов'язково відповідають високі показники суспільно-політичної активності, не можна. Важливо підкреслити, що це пояснюється невикористаними можливостями зростання активності трудящих при високомеханізованій праці. Сказане можна підтвердити результатами аналізу активності груп робітників однієї професії, однаково охоплених механізованою працею, але зайнятих в різних цехах на різних підприємствах (див. табл. 2).

Т а б л и ц я 2

Назва цеху	Охоплення робітників громадськими дорученнями (у %)	Охоплення робітників механізованою працею (у %)
Збиральний цех заводу «Світло шахтаря»	41,2	62,3
Збиральний цех заводу тракторних самохідних шасі	18,9	62,1
Механічний цех (М-1) заводу тракторних самохідних шасі	35,5	78,6
Механічний цех (М-3) заводу тракторних самохідних шасі	47,4	78,4

Більш низький рівень активності в деяких цехах свідчить, що головною причиною тут є несприятливі умови праці, суттєві недоліки в організації і механізації. Дальше удосконалення організації праці, поліпшення її умов стане матеріальною основою поступового переростання соціалістичної праці в працю комуністичну. «Технічний прогрес і краща організація праці повинні бути використані повністю на кожному підприємстві» [1, с. 72]. Жодна професія не може бути перешкодою для активної участі робітника в громадському житті. Справедливим є висновок про те, що основою залежності рівня суспільно-політичної активності робітника від професії виступає наявність творчих функцій в трудовій діяльності, рівень організації та умови праці.

Нами було також здійснено аналіз залежності соціально-політичної активності робітників від їх трудового стажу. На тісний взаємозв'язок активності і стажу вже вказували соціологи. Так, В. Беленький зазначає, що в «цілому чим більше стаж, тим вище й різнобічніше активність трудящих» [8, с. 205].

Вивчення цього питання показує, що даний зв'язок має далеко не простий характер. Серед опитаних найменш активними виявилися робітники, які працювали на підприємстві менше двох років. Причиною тут є той факт, що в даній групі переважали молоді ро-

бітники (приблизно 75%). Позитивні зрушення в цьому відношенні спостерігаються після стажу роботи в чотири роки. Очевидно, з цього періоду починає на повну силу виявлятися вплив трудового колективу. Саме тут молодий робітник включається в систему економічних і політичних відносин, стає активним і свідомим членом суспільства. Найвищою є активність у робітників з стажем від 11 до 15 років. Охоплення громадськими дорученнями робітників із стажем понад 20 років є нижчим порівняно з попередніми групами. Разом з тим робітники, які працюють на одному підприємстві більше 20 років, активніше виступають на партійних, комсомольських та профспілкових зборах. Це обумовлено, як нам здається, великим життєвим досвідом кадрових робітників, їх професійною майстерністю.

Збільшення тривалості роботи на одному підприємстві — це, власне, проблема боротьби з плінністю кадрів. Спостереження свідчать, що найбільше місце серед причин плінності робочої сили займає незадоволеність умовами праці. Щоб ліквідувати цю причину, треба проводити реконструкцію виробничих приміщень, міняти застаріле устаткування і т. д. Оскільки найчастіше звільняються молоді робітники віком до 25 років, доцільно розробити чітку систему профвідбору і профорієнтації молоді: врахування особистих якостей робітника, його інтересів, ознайомлення з характером роботи, перспективою підвищення кваліфікації та ін. Для виконання такої роботи необхідно створити при комітетах комсомолу громадські ради сприяння закріпленню робітничої молоді на підприємствах. Корисно впровадити в практику роботи цих рад регулярні бесіди з новачками після двох-трьох місяців їх роботи в колективі.

Особливу увагу при дослідженні ми приділили вивченню впливу проживання робітників у приміських зонах, або так званих «поїзників». Інтерес до даної категорії робітників не випадковий, оскільки це досить великий загін робітників. Статистичний аналіз дає змогу стверджувати, що практично немає різниці в структурі демографічних характеристик між робітниками-поїзниками і міськими робітниками.

Однак щодо соціальної активності, то тут відмінності ще досить значні. Робітники-поїзники охоплені громадськими дорученнями всього на 14,8%, всіма видами навчання — на 28%, в рухові за комуністичне ставлення до праці — на 22,8%. Показовими є відповіді поїзників на питання, чому вони не беруть участі в суспільно-політичній роботі: «Поспішаю на поїзд», «Багато справ у домашньому господарстві» і т. д. Коли порівняти час, що витрачається на поїзду з роботи робітниками приміських зон і робітниками, які проживають у нових міських районах, то виявляється, що в останніх він навіть більший. Якщо ж врахувати досить високий якісний склад демографічних характеристик робітників-поїзників і той факт, що багато громадських доручень виконується в робочий час, а участь в рухові за комуністичне ставлення до праці не зв'язана з місцепроживанням, то можна зробити висновок, що немає ніяких підстав виділяти поїзників в окрему категорію робітників. Зрозуміло,

що оскільки поїзники — це мешканці сільських районів, які мають підсобне господарство, остільки вони відзначаються деякими особливостями в способі життя, складі характеру. Матеріальну основу для повної ліквідації цих відмінностей створює науково-технічна революція. Разом з тим треба проводити і цілеспрямовану виховну роботу по розвитку суспільно-політичної активності робітників при-міських зон.

Для посилення виховного впливу на робітників-поїзників раціонально на кожному підприємстві під керівництвом парторганізацій створити струнку систему ідейно-політичної роботи з поїзниками. Вихідним моментом цієї системи слід вважати систематичний аналіз соціально-демографічної структури поїзників, рівня їх суспільно-політичної активності. Поряд з підвищенням вимогливості до поїзників необхідно більше розповідати їм про передовиків виробництва, активістів з середовища поїзників у багатотиражних газетах, стіннінках, засобах наочної агітації. За місцем проживання найбільшого числа поїзників доцільно відкривати народні університети із залученням до пропагандистської роботи інженерно-технічних працівників з числа поїзників.

Слід підкреслити, що суспільно-політична активність робітників неухильно зростає. Так, на заводі «Світло шахтаря» практично кожний другий, а на заводі тракторних самохідних шасі кожний третій робітник виконує громадські доручення. Порівняно з 1970 р. втричі збільшилося число робітників, які беруть участь в агітаційно-масовій роботі, вдвічі зростає кількість робітників, які активно виступають на партійних, комсомольських, профспілкових зборах. Активність робітників відзначається комуністичною спрямованістю, відображує їх корінні інтереси як самовідданих будівників комунізму в нашій країні.

СПИСОК ЛІТЕРАТУРИ

1. Програма Комуністичної партії Радянського Союзу. К., Політвидав України. 1961. 125 с.
2. Матеріали XXV з'їзду КПРС. К., Політвидав України. 1976, 320 с.
3. Общественно-политическая активность трудящихся. Свердловск. 1970. 234 с.
4. Кон И. С. Социология личности. М., Политиздат, 1967. 383 с.
5. Мелікян К. С. Развитие трудовой активности в условиях социализма.— «Вопросы научного коммунизма», вып. 6. М., Изд-во МГУ, 1974, с. 32—37.
6. Социальная активность работников промышленного предприятия. Под ред. В. К. Ермуратского. Кишинев, Изд-во «Штинца», 1973. 200 с.
7. Семенов В. С. Выравнивание социального положения трудящихся. — «Вопросы философии», 1974, № 5, с. 45—54.
8. Беленький В. Активность народных масс. Красноярск, 1973. 286 с.
9. Заиграев Г. Г. Пути формирования социальной активности людей в условиях трудового коллектива.— В сб.: Материалы научно-практической конференции. Воронеж, «Коммуна», 1973, с. 15—29.

ЗМІСТ

Гук Г. М., Перепелиця А. М. Про соціально-економічні основи зростання провідної ролі робітничого класу в політичній організації соціалістичного суспільства	3
Сазонов М. І., Гончарова Є. Г. Зближення робітничого класу і колгоспного селянства за їх роллю в суспільній організації праці в умовах розвинутого соціалізму	9
Коновалов С. Н., Олійник О. В. Науково-технічна революція і її вплив на зміни соціальної структури робітничого класу в умовах розвинутого соціалістичного суспільства	17
Фалько В. С., Гончарова Е. Г. До визначення критеріїв класового підходу до суспільних явищ у робітників в умовах розвинутого соціалізму	24
Уколов А. І. Формування комуністичної переконаності членів виробничого колективу і її виявлення в соціальній активності робітничого класу	32
Астахова В. І. Робітнича молодь — джерело поповнення студентства	39
Гостев М. Т., Зінчук Л. С. Інтелектуалізація фізичної праці — найважливіший наслідок науково-технічної революції	45
Турлак Т. А. До питання про визначення меж і соціальної природи колгоспного селянства (Історіографічний аспект)	52
Дубровська І. М.. Суспільно-політична активність робітників в умовах зрілого соціалізму	59

ВЕСТНИК ХАРЬКОВСКОГО УНИВЕРСИТЕТА

№ 152

Научный коммунизм

Выпуск 12

(на украинском языке)

Редактор *А. Х. Балабуха*
Художний редактор *А. С. Романова*
Технічний редактор *Л. Т. Момот*
Коректори *Л. П. Пипенко, Г. В. Євлахова*



ІНФОРМ. БЛАНК № 1183

Передано до складання 8.IX 1976 р. Підписано до друку 23.XII 1976 р. Формат 60x90^{1/16}. Папір друкарський № 3. Умовн. друк. арк. 4,25. Облік.-вид. арк. 5. Тираж 1000. Видавн. № 446. БЦ 50262. Замовлення 4-2609. Ціна 30 к.

Видавництво при Харківському державному університеті
видавничого об'єднання «Вища школа»
310003, Харків, 3, Університетська, 16.

Вид-во «Соц. Харківщина». Харків, Московський просп., 247.

