

МІНІСТЕРСТВО ОСВІТИ І НАУКИ УКРАЇНИ
ХАРКІВСЬКИЙ НАЦІОНАЛЬНИЙ УНІВЕРСИТЕТ ІМЕНІ В.Н. КАРАЗИНА

ФАКУЛЬТЕТ ПСИХОЛОГІЇ
КАФЕДРА ЗАГАЛЬНОЇ ПСИХОЛОГІЇ

КВАЛІФІКАЦІЙНА РОБОТА

на тему:

**«УЯВЛЕННЯ ПРО ШЛЮБ ТА КОХАННЯ У ПАР, ЯКІ ЗНАХОДЯТЬСЯ
В РІЗНИХ ТИПАХ СТОСУНКІВ»**

Студентки 2-го курсу групи ЗПС-62
другого (магістерського) рівня вищої освіти
освітньо-професійної програми «Психологія»
за спеціальністю 053 – ПСИХОЛОГІЯ
Мирослави ТРЕТ'ЯЧЕНКО

Керівник: к. психол. н., доц. кафедри загальної
психології,
Любов ЯВОРОВСЬКА

Чотирьохрівнева шкала оцінювання
Кількість балів: _____

Члени комісії _____
(підпис) (прізвище та ініціали)

(підпис) (прізвище та ініціали)

(підпис) (прізвище та ініціали)

м. Харків – 2024 рік

ЗМІСТ

ВСТУП	3
.....	
РОЗДІЛ 1. КОХАННЯ ТА ШЛЮБ ЯК ПСИХОЛОГІЧНІ КАТЕГОРІЇ	7
1.1. Теоретичні основи понять кохання та шлюбу	7
1.2. Характеристика понять кохання та шлюбу	10
1.3. Сім'я як форма міжособистісних відносин	15
1.4. Фактори, що впливають на уявлення про шлюб і кохання	20
Висновки до розділу 1	24
РОЗДІЛ 2. ОПИС ПРОЦЕДУРИ ТА МЕТОДІВ ДОСЛІДЖЕННЯ	26
2.1. Мета та завдання дослідження	26
2.2. Характеристика вибірки дослідження	26
2.3. Опис методик та методів дослідження	27
Висновки до розділу 2	28
РОЗДІЛ 3. ЕМПІРИЧНЕ ДОСЛІДЖЕННЯ УЯВЛЕННЯ ПРО ШЛЮБ ТА КОХАННЯ У ПАР, ЯКІ ЗНАХОДЯТЬСЯ В РІЗНИХ ТИПАХ СТОСУНКІВ	30
3.1. Аналіз уявлення про шлюб та кохання методом семантичного диференціала Ч. Осгуда	30
3.2. Результати методики «Ціннісні орієнтації» М. Рокича	33
3.3. Аналіз результатів за методикою «Психологічний клімат сім'ї»	37
Висновки до розділу 3	42
ВИСНОВКИ	44
СПИСОК ВИКОРИСТАНИХ ДЖЕРЕЛ	47
АНОТАЦІЇ	52

ВСТУП

Актуальність. Кохання та шлюб були і залишаються актуальними предметами дослідження людської індивідуальності для представників різних галузей гуманітарних знань: філософів, лінгвістів, соціологів, педагогів, лікарів, психологів. З цими поняттями пов'язана життєво важлива сфера людини – те, що свідомість сприймає як особисте життя.

Дослідження уявлень про шлюб та кохання у сучасному суспільстві є важливим аспектом для розуміння динаміки міжособистісних стосунків. У зв'язку зі зміною культурних та соціальних норм шлюб і партнерські відносини набувають нових форм та значень. Зокрема, зростання популярності незареєстрованих шлюбів, або так званих цивільних шлюбів, ставить питання щодо відмінностей у сприйнятті шлюбу та кохання серед пар з різним сімейним статусом. Аналіз цих уявлень дозволяє отримати цінні знання про мотивації та очікування партнерів, що є актуальним для психологів, соціологів та інших спеціалістів.

Не завжди основою вибору майбутнього шлюбного партнера та вступу до шлюбу є кохання. Часто людина приймає рішення, сподіваючись, що партнер допоможе їй позбутися матеріальної залежності або емоційного дискомфорту, вирішить її проблеми, при цьому вважаючи, що кохання не є вирішальним фактором. За даними досліджень американських психологів, таких як С. Стернберг і Е. Рубін, такі стосунки від самого початку приречені на невдачу, оскільки вони не можуть повноцінно задовольнити жодного з партнерів. Саме кохання є основою для формування міцного та довготривалого союзу.

Міжособистісні відносини, в яких шлюбні стосунки займають центральну роль, формують психологічний простір життєвого світу людини, впливаючи на якість її життя та відчуття задоволеності собою і оточуючими. Шлюбні стосунки забезпечують задоволення багатьох важливих особистісних потреб, а їхня фрустрація може призвести до викривлення розвитку особистості та внутрішніх конфліктів, які розривають людину зсередини.

Розуміння уявлень про шлюб та кохання в контексті різних типів сімейних стосунків має велике значення для психології, оскільки воно відображає психологічні механізми формування та функціонування сімейних взаємин. Психологічні аспекти такої теми включають у себе дослідження впливу дитинства, родинних взаємин, соціального середовища та особистісних характеристик на уявлення про шлюб і кохання.

Дослідження понять кохання та шлюбу тривалий час залишаються актуальними в межах психологічної науки та соціології. Теоретичні основи дослідження кохання можна знайти у працях таких вчених, як З. Фройд, Е. Фромм та Р. Стернберг. Наприклад, трикомпонентна теорія кохання Р. Стернберга, яка включає інтимність, пристрасть і зобов'язання, є однією з ключових моделей для розуміння емоційних аспектів стосунків. Важливий вклад у розуміння сімейних цінностей і ролей зробили також дослідження М. Рокича, які дозволяють аналізувати ціннісні установки особистості та їхній вплив на взаємини.

Різні аспекти уявлень про шлюб та кохання в залежності від типу сімейних стосунків досліджували такі закордонні та вітчизняні вчені: А. Fowler, М. Kishwar, J. Eekelaar, М. Maclean, Т. Howe, J. Henslin, Е. Brake, В. Злагодух, А. Корнюх, Л. Лисенко, Л. Помиткіна, Н. Погорільська, А. Трубач, Н. Хімченко.

Актуальність даної теми полягає в тому, що в сучасному світі спостерігаються значні зміни в уявленнях про сімейні стосунки та роль шлюбу. Підходи до формування і підтримки стійких та задовільних сімейних зв'язків стають все більш різноманітними та складними. Дослідження у цій галузі може пролити світло на психологічні механізми, які лежать в основі формування уявлень про шлюб та кохання, і виявити способи оптимізації сімейних відносин з психологічної точки зору.

Вивчення суб'єктивної семантики понять «кохання» та «шлюб» у взаємозв'язку з психологічними формами дозволяє розширити сферу наукового знання про когнітивні і ціннісні особливості особистості, які впливають на характер життєво-важливої сфери сімейно-шлюбних відносин.

Об'єкт дослідження: кохання та шлюб як соціально-психологічні категорії

Предмет дослідження: уявлення про кохання та шлюб в залежності від типу сімейних стосунків.

Мета дослідження: дослідити особливості уявлень про шлюб та кохання серед пар, які знаходяться в різних типах стосунків.

Завдання дослідження:

1. Провести аналіз наукових підходів до дослідження понять кохання та шлюбу.
2. Визначити ключові фактори, що впливають на уявлення про шлюб та кохання.
3. Виявити можливі розрізнення в уявленні про кохання та шлюб в залежності від типу сімейних стосунків.
4. Виявити особливості ставлення до кохання та шлюбу в залежності від типу сімейних стосунків.

Гіпотеза дослідження: тип сімейних стосунків (офіційний шлюб та незареєстрований шлюб) суттєво впливає на уявлення про кохання та шлюб. Зокрема, пари, що перебувають у офіційному шлюбі, більше акцентують увагу на стабільності, зобов'язаннях та соціальних аспектах шлюбу, тоді як пари, що живуть разом без реєстрації шлюбу, надають перевагу емоційній близькості, гнучкості та незалежності у стосунках.

Характеристика вибірки. У дослідженні взяли участь 29 пар: 15 пар – одружені, 14 пар – живуть разом, незареєстрований шлюб. Вік досліджуваних – від 20 до 35 років.

Методи та методики дослідження:

Для вивчення уявлень про кохання та шлюб були використані наступні **методики:** методика семантичного диференціалу Ч. Осгуда; методика «Ціннісні орієнтації» М. Рокича; методика «Психологічний клімат сім'ї».

Кількісний та якісний аналіз отриманих результатів здійснювався з використанням методів статистичної обробки результатів, а саме: порівняльний аналіз за Вілкоксона-Манна-Уїтні, кореляційний аналіз за критерієм Ч. Спірмена.

Практична значущість. Результати дослідження можуть бути використані у практиці сімейних психологів, консультантів та соціальних працівників для розробки програм підтримки пар, а також для підвищення розуміння впливу різних типів стосунків на сприйняття шлюбу та кохання.

Структура роботи. Кваліфікаційна робота складається зі вступу, трьох розділів і висновків до них, загальних висновків, списку використаних джерел, анотацій українською й англійською мовами.

РОЗДІЛ 1

КОХАННЯ ТА ШЛЮБ ЯК ПСИХОЛОГІЧНІ КАТЕГОРІЇ

1.1. Теоретичні основи понять кохання та шлюбу

У сучасній психологічній науці поняття кохання та шлюбу займають важливе місце, оскільки вони є базовими для розуміння динаміки міжособистісних стосунків та їхнього впливу на психологічний добробут людини. Вивчення цих категорій дозволяє розкрити мотиви, очікування та сприйняття партнерів, що формують основу для стабільних і гармонійних стосунків. Поняття кохання та шлюбу є складними та багатовимірними, оскільки вони об'єднують емоційні, когнітивні та соціальні аспекти. Історичні дослідження свідчать, що сприйняття цих категорій змінювалося під впливом культурних, релігійних і соціальних факторів [29; 44; 45].

Дослідження понять кохання та шлюбу розпочалося з давніх часів, коли ці явища трактувалися переважно через призму міфології та релігії. Наприклад, у класичній літературі Стародавньої Греції кохання описувалося як божественне почуття, яке має різні форми: ерос (палке кохання), філія (дружнє, братерське кохання), агапе (жертвоне, безумовне кохання). Ці концепції стали підґрунтям для подальших філософських і психологічних досліджень [7; 19; 29].

У середньовіччі шлюб часто розглядався виключно як соціально-релігійна інституція, що мала на меті збереження моральних норм та забезпечення соціального порядку. Романтичне кохання, яке надавало шлюбу емоційного змісту, почало набувати значення лише в період Відродження [19; 29].

З початком розвитку психології як науки у XIX столітті дослідження кохання та шлюбу набуло системного характеру. З. Фройд та його послідовники розглядали кохання як прояв сексуального інстинкту, що формується на основі внутрішніх конфліктів і потреб індивіда [17; 19; 20; 44]. У XX столітті дослідження еволюціонували до більш складних моделей, які включали когнітивні, поведінкові та гуманістичні аспекти.

Розглянемо основні підходи до вивчення кохання.

Психоаналітичний підхід. Психоаналіз, започаткований З. Фройдом, розглядає кохання як складний процес, що поєднує свідомі та несвідомі мотиви. З. Фройд вважав, що основа кохання корениться у сексуальному потязі, який підсвідомо відображає потребу в задоволенні та емоційній близькості. Він також акцентував увагу на тому, що ранні дитячі переживання і стосунки з батьками мають важливий вплив на формування здатності до любовних відносин у дорослому житті [29; 44].

К. Юнг додав до психоаналітичного підходу концепцію архетипів, розглядаючи кохання як прояв колективного несвідомого. Юнг стверджував, що почуття кохання часто є відображенням архетипу «Аніми» або «Анімуса» – жіночого та чоловічого початку, що існують у психіці кожної людини [29; 44; 45].

Гуманістичний підхід. Е. Фромм у своїй праці «Мистецтво любити» підкреслював, що любов є активною силою, яка передбачає відповідальність, турботу, повагу та пізнання. Він вважав, що кохання – це не просто емоційний стан, а етична позиція і здатність людини, що розвивається в процесі самопізнання та самореалізації. Гуманістичний підхід робить акцент на розвитку особистості та міжособистісних зв'язках, де любов виступає основною рушійною силою для особистісного зростання [29; 44].

Когнітивно-біхевіористичний підхід розглядає кохання як результат процесу навчання та поведінкових моделей. Згідно з цим підходом, кохання формується на основі позитивного підкріплення, коли певні дії або риси партнера сприймаються як привабливі та викликають приємні емоції. Таким чином, кохання вважається набутою поведінкою, що підтримується у відповідь на задоволення емоційних і фізіологічних потреб [29; 45].

Варто також зупинитися на сучасних теоріях кохання.

Теорія трикомпонентного кохання Дж. Стернберга. Роберт Дж. Стернберг запропонував модель, що складається з трьох компонентів: інтимність (емоційна близькість і підтримка), пристрась (сексуальний потяг і фізичне збудження) та зобов'язання (усвідомлене рішення підтримувати відносини). Комбінація цих трьох елементів утворює різні типи кохання, такі як романтичне, сліпе, дружнє, симпатія, безглузде, порожнє або справжнє (досконале) кохання [29].

Теорія стилів кохання Дж. Лі. Джон Лі виокремив шість основних стилів кохання: ерос (палке кохання), людус (ігрове кохання), сторге (дружнє кохання), прагма (прагматичне кохання), манія (одержиме кохання) та агáпе (безкорисливе, жертвнє кохання). Ця теорія дозволяє краще зрозуміти, як людина підходить до відносин та що вона очікує від партнера [29; 44].

Обидві ці теорії використовуються для пояснення того, чому люди мають різні уявлення про кохання і як ці уявлення впливають на їхні стосунки.

Варто зазначити, що у психології шлюб розглядається не лише як соціальний інститут, але і як особлива форма міжособистісних відносин, що характеризується специфічними емоційними, когнітивними та поведінковими аспектами. Психологи підходять до поняття шлюбу з різних точок зору, досліджуючи його вплив на розвиток особистості, рівень задоволення життям і соціальну адаптацію.

Психологічні концепції шлюбу. Згідно з соціально-психологічним підходом, шлюб є системою, що поєднує двох людей у спільне життя на основі взаємних очікувань, ролей і обов'язків. Дослідження показують, що шлюбна гармонія залежить від відповідності очікувань партнерів та їхнього уміння ефективно комунікувати [11; 22; 34].

Теорії стосунків у шлюбі. Важливу роль у вивченні шлюбу відіграють теорії стосунків, такі як теорія обміну, відповідно до якої люди вступають у шлюб, очікуючи певний баланс «витрат» і «вигод». Партнери прагнуть забезпечити рівновагу між тим, що вони інвестують у відносини, і тим, що отримують у відповідь [1; 2; 18].

Однак зміни в соціальних і культурних умовах вплинули на еволюцію уявлень про шлюб. Традиційний підхід до шлюбу як до обов'язкової соціальної норми поступово змінюється на сучасніші моделі, де наголос робиться на партнерстві, рівності та особистій свободі. У сучасному суспільстві шлюб часто розглядається як спосіб досягнення особистого щастя і гармонії, що відрізняється від минулих моделей, коли він був переважно економічною та соціальною угодою [5; 10; 12].

Кохання часто вважається основою для створення шлюбу, проте ці поняття не є тотожними. Шлюб включає елементи обов'язковості, відповідальності та соціальних ролей, тоді як кохання має більш емоційний та особистий характер. У

дослідженнях відзначається, що рівень задоволення шлюбом може залежати від того, наскільки він відповідає очікуванням, пов'язаним з коханням і підтримкою [10; 12; 33; 34].

Дослідження свідчать, що уявлення про шлюб і кохання змінюються під впливом культурних норм, цінностей та індивідуальних життєвих досвідів. У деяких культурах шлюб сприймається як необхідність для забезпечення соціальної стабільності, тоді як в інших акцент робиться на романтичних ідеалах і особистих переживаннях [22; 23; 30; 31].

Підсумовуючи, теоретичний аналіз понять кохання та шлюбу демонструє, що ці категорії є багатограними та залежать від безлічі факторів. Розуміння їхньої взаємодії та впливу на життя партнерів дозволяє краще підготувати ґрунт для емпіричного дослідження уявлень про шлюб та кохання серед пар, що перебувають у різних типах стосунків.

1.2. Характеристика понять кохання та шлюбу

Кохання є багатограним феноменом, що поєднує в собі емоційні, когнітивні та поведінкові складові. У психології кохання часто розглядається як складна емоційна взаємодія, що включає прив'язаність, інтерес, пристрась та інші емоції [24; 25; 37; 38]. Це поняття має індивідуальний характер, оскільки сприйняття та вираження кохання відрізняється залежно від особистих рис, досвіду та культурного середовища.

Кохання охоплює три основні аспекти:

- Емоційний аспект включає почуття прив'язаності, радості, емоційного задоволення та співчуття. Цей аспект визначає інтенсивність та глибину переживань, які виникають у стосунках [6; 24].
- Когнітивний аспект стосується думок і переконань про партнера, очікувань і планів на майбутнє. Людина формує певний образ партнера, що може впливати на сприйняття його дій та реакцій [24].

- Поведінковий аспект включає дії та вчинки, які людина здійснює для підтримки та вираження кохання. Це можуть бути прояви турботи, підтримки, активності в стосунках [24].

Кохання можна класифікувати залежно від його емоційної та соціальної спрямованості:

- Романтичне кохання характеризується високою емоційною інтенсивністю та пристрастю, що поєднується з прагненням до інтимності та близькості.
- Платонічне кохання є більш духовним і не передбачає фізичної складової; його основою є дружба, повага та емоційна підтримка [35; 37; 41; 43].
- Сімейне кохання (також відоме як «філія») – це тип кохання, що базується на довірі, взаємній підтримці та емоційній стабільності.

Ці класифікації дають змогу краще зрозуміти багатоманітність форм кохання та їх вплив на стосунки між партнерами.

Розглянемо детальніше психологічні підходи до характеристики кохання.

Теорія стилів кохання Дж. Лі. Один із сучасних підходів до класифікації та характеристики кохання запропонував Джон Лі, який розробив концепцію стилів кохання. Він виділив шість основних стилів:

- Ерос – палке, романтичне кохання, що характеризується сильною пристрастю та емоційною інтенсивністю.
- Людус – грайливе кохання, де головна мета – задоволення та розвага, без серйозних зобов'язань.
- Сторге – дружнє кохання, що виростає з тривалої взаємної підтримки та близькості, характерне для довгострокових стосунків.
- Прагма – раціональне кохання, засноване на практичних розрахунках і спільних інтересах.
- Манія – одержиме кохання, яке супроводжується інтенсивною ревністю та емоційними коливаннями.
- Агапе – альтруїстичне, жертвоне кохання, що передбачає турботу та готовність допомагати без очікування на відповідь [33; 37; 38].

Кожен із цих стилів має свої особливості у вираженні почуттів та очікуваннях від партнера, що робить цей підхід важливим для розуміння різноманітності уявлень про кохання.

Трикомпонентна теорія кохання Дж. Стернберга. Дж. Стернберг запропонував трикомпонентну модель кохання, яка включає три основні компоненти:

- Інтимність – емоційна близькість і почуття єдності з партнером.
- Пристрасть – фізичний потяг і сексуальна енергія.
- Зобов'язання – рішення підтримувати відносини і працювати над їх збереженням [33; 38].

Ця модель дозволяє пояснити різні типи кохання залежно від комбінації цих трьох компонентів. Наприклад, поєднання інтимності та пристрасті створює романтичне кохання, тоді як всі три компоненти разом утворюють ідеальне кохання.

З когнітивно-біхевіористичної точки зору, кохання можна розглядати як форму мотивації, що задовольняє базові потреби людини: потребу в соціальній підтримці, емоційному зв'язку, визнанні та близькості [25; 33; 38]. У цьому контексті кохання є складною поведінковою реакцією, яка формується через взаємодію досвіду, очікувань і винагород. Цей підхід дозволяє вивчити, як минулий досвід і модель навчання впливають на те, як людина вибудовує стосунки.

Психологічні підходи до характеристики кохання дають змогу зрозуміти різні його прояви та фактори, що визначають поведінку у стосунках.

Психологічні та соціальні визначення шлюбу. Шлюб розглядається як особлива форма міжособистісних стосунків, яка включає соціальні, психологічні та емоційні аспекти. З психологічної точки зору, шлюб – це партнерство, засноване на взаємному емоційному зв'язку, спільних цінностях і взаємній підтримці [1; 2; 5; 11; 18]. Соціологічні підходи додають до цього визначення шлюб як соціальний інститут, що забезпечує правовий і культурний контекст для створення сім'ї [22; 34].

Шлюб має специфічні емоційні та психологічні компоненти, які визначають його якість і стабільність:

- Довіра – основний елемент для забезпечення гармонійних відносин, що створює відчуття безпеки та відкритості між партнерами [].

- Взаємна підтримка – партнери, які взаємно підтримують один одного в складних ситуаціях, будують міцніші та стабільніші стосунки.
- Взаєморозуміння – здатність спілкуватися і розуміти один одного є ключовою умовою для підтримки стосунків на тривалий час [11;12; 26; 27; 39].

У психології шлюб також розглядається як процес адаптації двох особистостей до спільного життя. Ця адаптація передбачає розвиток нових навичок, спільне прийняття рішень та вирішення конфліктів. Шлюб є платформою для емоційного і соціального зростання, а також основою для виховання дітей [1; 2; 5; 6].

В межах нашого дослідження також варто зупинитися на типології сімейних стосунків.

Традиційні та сучасні моделі шлюбу. Традиційний шлюб базується на чітко розподілених гендерних ролях, де чоловік є основним добувачем, а жінка займається хатніми справами і вихованням дітей. З іншого боку, сучасні моделі шлюбу включають партнерські стосунки, де обидва партнери можуть працювати і розділяти обов'язки [22; 36; 49].

Характеристика офіційних та цивільних шлюбів. Офіційний шлюб є зареєстрованим державою та має юридичні наслідки, що забезпечують правову захищеність партнерів. Цивільний шлюб, або незареєстровані стосунки, часто вибирають через прагнення зберегти більшу свободу та уникнути зобов'язань, що супроводжуються формальною процедурою [8; 10]. Обидва типи шлюбів мають свої особливості, які можуть впливати на психологічне сприйняття партнерами їхньої ролі у відносинах.

Соціокультурні фактори, що впливають на вибір форми шлюбу. Культурні цінності, соціальні норми та економічні чинники відіграють важливу роль у виборі форми шлюбу. У країнах із традиційними поглядами на шлюб він розглядається як обов'язковий етап життя, тоді як у більш ліберальних суспільствах перевага надається різноманіттю форм стосунків, включаючи цивільний шлюб [1; 9; 21].

Ці характеристики допомагають краще зрозуміти складність і багатогранність поняття шлюбу в сучасному суспільстві.

Розглянемо спільні та відмінні риси понять кохання та шлюбу. Аналізуючи спільних елементів (емоційний зв'язок, взаємна підтримка), науковці вважають, що кохання та шлюб є взаємопов'язаними поняттями, оскільки в обох випадках важливу роль відіграє емоційний зв'язок між партнерами. У шлюбі кохання зазвичай є фундаментом для створення довготривалих стосунків. Обидва поняття включають взаємну підтримку, турботу, довіру та почуття безпеки [1; 24; 34; 44; 45].

Відмінності полягають у функціях та очікуваннях. Кохання часто сприймається як емоційний стан, який не завжди потребує офіційного підтвердження або структурної організації. Воно є особистим почуттям, що може існувати незалежно від соціальних інститутів. Шлюб, навпаки, є офіційним союзом, що супроводжується певними зобов'язаннями та юридичними аспектами. Від партнерів очікується виконання соціальних ролей, дотримання норм та встановлених правил. Це додає шлюбові структурованості, якої часто бракує у стосунках, заснованих лише на емоційних зв'язках [10; 12; 18; 34; 38].

У сучасному суспільстві кохання і шлюб нерідко розглядаються як взаємозалежні категорії. Багато пар бачать у шлюбі не лише юридичний, але й емоційний союз, де кохання є основою для підтримки відносин і спільного життя. Однак деякі дослідники підкреслюють, що кохання може існувати поза шлюбом, а шлюб – без кохання, що вказує на складність та варіативність цих понять [42; 46-48].

Результати емпіричних досліджень показують, що уявлення про шлюб і кохання різняться залежно від вікових, культурних та соціальних чинників. Наприклад, дослідження вказують, що молодші люди частіше вважають кохання необхідною складовою шлюбу, тоді як старші респонденти можуть підкреслювати важливість стабільності та партнерства [7; 18; 25; 26].

Аналіз характеристик кохання та шлюбу дозволяє глибше зрозуміти їхню роль у формуванні міжособистісних відносин та уявлень партнерів про шлюб. Ці характеристики важливі для подальшого емпіричного дослідження, яке має на меті визначити відмінності у сприйнятті шлюбу та кохання серед пар, що перебувають у різних типах стосунків.

Підсумовуючи, поняття кохання та шлюбу мають як спільні риси, так і відмінності, які впливають на формування уявлень і ставлення партнерів. Розуміння цих аспектів є важливим для дослідження взаємодії між емоційними та соціальними компонентами в стосунках.

1.3. Сім'я як форма міжособистісних відносин

Сім'я є фундаментальною соціальною групою, яка забезпечує підтримку та розвиток особистості. З психологічної точки зору, сім'я є системою міжособистісних відносин, що формується на основі емоційного зв'язку, взаємодії та підтримки. Вона створює умови для задоволення базових емоційних потреб, таких як любов, безпека, довіра та взаємоповага [3; 4; 16; 28; 44].

З соціологічного погляду, сім'я розглядається як соціальний інститут, що забезпечує передачу культурних, моральних і соціальних норм від одного покоління до іншого. Вона виконує важливі соціалізаційні функції, зокрема формування цінностей, поведінкових моделей та підготовку до взаємодії з суспільством [4; 7; 20].

Антропологічні підходи вивчають сім'ю через призму культурних особливостей, підкреслюючи різноманітність форм і функцій сімейних відносин у різних суспільствах. Це дозволяє зрозуміти, як культурні норми впливають на побудову сім'ї, її структуру та міжособистісні взаємодії [1; 10; 27; 28].

Сім'я виконує кілька ключових функцій:

- Емоційна – забезпечення емоційної підтримки та стабільності.
- Соціалізаційна – передача соціальних норм і моделей поведінки.
- Економічна – матеріальна підтримка членів сім'ї.
- Репродуктивна – продовження роду і виховання дітей [7; 15; 32; 40].

Ці функції підкреслюють значущість сім'ї не лише як середовища для індивідуального розвитку, але й як основного елемента суспільства, що забезпечує його стабільність та інтеграцію.

Сім'я може мати різні структури, що визначають її динаміку та функціонування. Серед основних типів виділяють:

- Нуклеарні сім'ї – складаються з двох поколінь: батьків та дітей. Це найпоширеніша форма у сучасних міських суспільствах.
- Розширені сім'ї – включають декілька поколінь, які живуть разом або тісно взаємодіють (наприклад, бабусі, дідусі, дядьки, тітки). Така структура характерна для традиційних суспільств, зокрема в сільській місцевості.
- Монопарентальні сім'ї – утворюються одним із батьків, що виховує дітей самостійно. Ця форма стала актуальною у зв'язку зі змінами соціально-економічних умов та зростанням кількості розлучень [7; 13; 19; 20].

Сучасні українські науковці, зокрема Г. Крупник, звертають увагу на те, що нуклеарна модель сім'ї залишається домінуючою в українському суспільстві, але спостерігається поступове збільшення кількості монопарентальних сімей через економічні та соціальні фактори.

На сучасному етапі дослідження акцентується увага на культурних відмінностях у побудові сімейних відносин. У західних суспільствах, де домінують індивідуалістичні цінності, сімейні стосунки часто будуються на партнерстві та рівності. У більш традиційних суспільствах, таких як деякі регіони України, сімейні відносини можуть базуватися на патріархальних принципах, де головну роль відіграє батько як основний добувач і авторитет.

Сучасні підходи до класифікації сімей включають погляди українських соціологів і психологів, які розширюють класичні теорії за рахунок аналізу нових форм сімейних стосунків, таких як цивільний шлюб, що стає популярним серед молодих пар. Дослідники, відзначають, що ці форми часто характеризуються гнучкістю у виконанні соціальних ролей і адаптивністю до сучасних викликів [2; 4; 16; 20].

Психологічна якість взаємодії між членами сім'ї є ключовою для формування здорових стосунків. Сім'я створює унікальне середовище, в якому розвиваються почуття підтримки, любові, захисту та прив'язаності. Дослідження показують, що висока емоційна залученість та взаєморозуміння сприяють позитивному психологічному клімату в сім'ї, що знижує рівень конфліктності та покращує добробут усіх її членів.

Комунікація є фундаментальним аспектом сімейної взаємодії. Ефективне спілкування забезпечує відкритість, довіру та здатність вирішувати конфлікти. Відсутність належної комунікації може призводити до непорозумінь та наростання напруги у стосунках. Згідно з дослідженнями українських психологів, гармонійна комунікація базується на емпатії, активному слуханні та спільному прийнятті рішень.

Чітке визначення сімейних ролей та справедливий розподіл обов'язків є важливими для підтримки позитивного психологічного клімату у сім'ї. Ролі можуть бути традиційними (де кожен партнер має чітко визначені обов'язки) або партнерськими (де обов'язки розподіляються залежно від обставин і взаємних домовленостей). Сучасні дослідники, зазначають, що рівномірний розподіл обов'язків сприяє відчуттю рівності та зменшує ризик виникнення конфліктів [39; 44; 48].

Розглянемо динаміка сімейних відносин. Сім'я проходить різні етапи розвитку, які супроводжуються змінами у взаємодії між її членами. Ці етапи включають: формування сім'ї, народження та виховання дітей, стабілізацію сімейних ролей, адаптацію до змін (наприклад, коли діти залишають батьківський дім) та досягнення зрілості. Психологи відзначають, що кожен з етапів може супроводжуватися як періодами гармонії, так і кризами, що вимагають адаптації.

Кризові періоди є неминучими у будь-яких стосунках. Вони можуть бути пов'язані зі змінами життєвих обставин (економічні труднощі, зміни у кар'єрі) або внутрішніми психологічними факторами (емоційне вигорання, відчуття невдоволеності). Дослідження українських науковців показують, що здатність подолати кризи залежить від рівня емоційної підтримки та відкритості у спілкуванні.

Сучасні сім'ї стикаються зі змінами, пов'язаними з економічними кризами, соціальними перетвореннями та глобалізацією. Використання цифрових технологій також впливає на сімейні взаємини, змінюючи способи комунікації та підтримки стосунків. Сім'ї, які адаптуються до таких змін і застосовують сучасні методи взаємодії, демонструють більшу стійкість.

Сім'я є першим і найважливішим середовищем, де відбувається первинна соціалізація особистості. Саме в родині дитина вчиться основам соціальної поведінки,

прийняття рішень, комунікації та розуміння власних і чужих емоцій. Психологи відзначають, що саме в сім'ї закладаються базові цінності, які впливають на подальшу поведінку людини у суспільстві.

Сучасні українські дослідники підкреслюють, що сім'я формує уявлення про норми етики та моралі, розвиває почуття відповідальності та співчуття. Ці фактори впливають на те, як людина адаптується до соціального середовища та взаємодіє з іншими.

Тип батьківського виховання значною мірою визначає, як дитина сприймає себе та інших. Існують різні стилі виховання, такі як авторитарний, демократичний, ліберальний та індиферентний. Кожен з цих стилів має свої наслідки для розвитку особистості. Наприклад, діти, виховані в демократичних умовах, зазвичай демонструють високий рівень самостійності та впевненості у своїх силах, тоді як авторитарний стиль може спричинити почуття тривоги та низьку самооцінку [1; 14; 18; 19].

Психологічний клімат у сім'ї впливає на розвиток таких якостей, як емпатія, стійкість до стресу та соціальні навички. Дослідження підтверджують, що в сім'ях, де панує підтримка та взаєморозуміння, діти розвивають високу емоційну інтелігентність і здатність до побудови гармонійних відносин у майбутньому [26; 28; 32].

У сучасному світі традиційні моделі сім'ї зазнають змін через вплив глобалізаційних процесів. Міжнародна міграція, розвиток технологій та культурні зміни призводять до того, що сім'ї набувають нових форм. Наприклад, змішання культур у багатонаціональних сім'ях створює нові виклики, пов'язані з адаптацією до різних цінностей і традицій.

Сучасне суспільство визнає різноманітність форм сімейних стосунків, таких як цивільний шлюб, одностатеві союзи та батьківство без шлюбу. Ці зміни відображаються у дослідженнях українських соціологів, які підкреслюють, що нові форми взаємин часто є результатом зростання індивідуалізму та змін у суспільному сприйнятті норм [14; 20; 21; 35].

Варто зазначити, що з розвитком цифрових технологій сімейні стосунки змінюються, зокрема у контексті спілкування та виховання дітей. Цифрова ера привнесла нові виклики, такі як залежність від гаджетів і вплив соціальних мереж на формування цінностей. Проте вона відкриває й нові можливості для підтримки зв'язку та обміну інформацією між членами родини [35].

Отже, сім'я залишається центральною соціальною одиницею, що забезпечує емоційну підтримку, соціалізацію та сприяє формуванню особистості, адаптуючись до сучасних викликів і змін у суспільстві.

В межах нашого дослідження варто зупинитися на типології шлюбу, адже вона допомагає визначити різні форми взаємодії між партнерами та способи організації сімейного життя.

- Традиційний шлюб – ґрунтується на чітко розподілених гендерних ролях, де чоловік зазвичай виступає як головний добувач, а жінка відповідає за домашні обов'язки та виховання дітей.
- Партнерський шлюб – характеризується рівністю між партнерами, спільним прийняттям рішень та розподілом обов'язків.
- Відкритий шлюб – передбачає домовленість між партнерами про можливість взаємодії з іншими людьми поза шлюбом.
- Моногамний шлюб – традиційна форма шлюбу, де партнери зберігають вірність один одному.
- Цивільний шлюб – форма відносин, яка не має офіційної реєстрації, але передбачає співжиття партнерів та виконання певних обов'язків [14; 19; 20; 44].

Офіційний шлюб забезпечує правовий захист і соціальне визнання відносин, що створює додаткову стабільність для партнерів. Цивільний шлюб, у свою чергу, є більш гнучкою формою стосунків, що дозволяє партнерам зберігати певну незалежність та уникати офіційних зобов'язань. Проте дослідження показують, що цивільний шлюб може бути менш стабільним через відсутність юридичних гарантій.

Тип шлюбу може суттєво впливати на емоційний та психологічний клімат у родині. Традиційні шлюби забезпечують стабільність, але можуть супроводжуватися

конфліктами через жорсткі гендерні ролі. Партнерські шлюби сприяють більшій рівності та відкритості у спілкуванні, що знижує рівень конфліктності.

1.4. Фактори, що впливають на уявлення про шлюб і кохання

У контексті нашого дослідження інтерес представляє багатогранність чинників, які формують уявлення індивіда про шлюб і кохання. Дані уявлення є результатом складної взаємодії як соціальних, так і психологічних чинників, які зумовлюють індивідуальні переконання, цінності та очікування щодо міжособистісних стосунків.

1. Особистісні фактори

Темперамент і особистісні риси відіграють важливу роль у сприйнятті стосунків і формуванні уявлень про шлюб та кохання. Люди з різними типами темпераменту (сангвініки, холерики, меланхоліки, флегматики) можуть по-різному ставитися до емоційної близькості та зобов'язань у відносинах. Наприклад, сангвініки зазвичай більш відкриті до нових стосунків і активно шукають емоційної взаємодії, тоді як меланхоліки можуть мати схильність до тривалих, глибоких і стабільних відносин.

Дослідження підтверджують, що люди з високою самооцінкою і розвиненою емоційною інтелігентністю легше будують здорові стосунки, де цінують взаєморозуміння та емоційну підтримку. Психологічна зрілість дозволяє краще розуміти власні потреби і потреби партнера, що сприяє формуванню більш реалістичних очікувань від шлюбу.

Дослідження також показують, що чоловіки та жінки часто мають різні уявлення про кохання та шлюб. Зокрема, жінки можуть більше акцентувати на емоційній складовій стосунків та важливості інтимності, тоді як чоловіки можуть бути більш зосереджені на практичних аспектах та забезпеченні стабільності у стосунках [14; 21; 24; 38; 40].

2. Соціокультурні фактори

Культурні особливості визначають, як саме формується уявлення про кохання та шлюб у певному суспільстві. Наприклад, у традиційних суспільствах шлюб часто

розглядається як обов'язкова соціальна норма, що має забезпечити стабільність і підтримку родини. У сучасних індивідуалістичних культурах пріоритет надається емоційній близькості та особистим бажанням.

У межах однієї країни можуть існувати значні відмінності у сприйнятті шлюбних відносин, що зумовлені історичними, етнічними та соціально-економічними особливостями. Наприклад, у деяких регіонах України більше зберігаються традиційні уявлення про шлюб, тоді як в інших переважає сучасніший підхід до партнерства.

Релігія і духовні переконання мають суттєвий вплив на формування уявлень про шлюб. Наприклад, у релігійних громадах шлюб часто вважається священним союзом, що підтримується божественними настановами, тоді як у світських колах більше уваги приділяється правам та інтересам обох партнерів [17; 19; 20].

3. Сімейний досвід і виховання

Вплив моделей поведінки батьків на формування уявлень про шлюб та кохання. Дослідження свідчать, що моделі поведінки, які дитина спостерігає у своїй сім'ї, мають значний вплив на її уявлення про шлюб і кохання. Позитивний приклад батьківського шлюбу може формувати очікування гармонійних стосунків та впевненість у можливості досягти емоційного задоволення у шлюбі. З іншого боку, наявність конфліктів або дисфункціональних моделей поведінки у батьківській сім'ї може призводити до формування негативних уявлень про шлюб та емоційних бар'єрів у дорослих стосунках [26; 28; 32].

Позитивні та негативні приклади сімейних відносин у дитинстві. Якщо дитина виростала в атмосфері любові та взаємопідтримки, вона, ймовірно, буде прагнути створити схожі стосунки у майбутньому. Негативні приклади, такі як агресія або емоційна холодність між батьками, можуть формувати недовіру до шлюбних стосунків і навіть страх перед зобов'язаннями [26; 28; 32].

Зв'язок між стилем виховання та сприйняттям емоційних і шлюбних відносин. Стиль виховання також визначає ставлення до кохання та шлюбу. Авторитарний стиль виховання може призводити до жорстких уявлень про гендерні ролі у шлюбі, тоді як демократичний стиль сприяє формуванню рівноправних партнерських

стосунків. Ліберальний стиль виховання може сприяти більш відкритому сприйняттю різних форм шлюбних і любовних відносин [26; 28; 32].

4. Соціально-економічні фактори

Соціально-економічний статус впливає на уявлення про шлюб і кохання, оскільки фінансова стабільність забезпечує базові умови для створення сім'ї. Партнери, які відчують економічні труднощі, можуть відкладати шлюб або ставитися до нього прагматичніше.

Освіта та професійний статус формують очікування щодо партнера та шлюбних відносин. Люди з високим рівнем освіти частіше прагнуть до рівноправних партнерських відносин і обирають партнера зі схожим соціокультурним бекграундом. Професійний статус може також впливати на розподіл обов'язків у шлюбі та ролі очікування.

Зростання індивідуалізму та кар'єризму змінює ставлення до шлюбу, особливо серед молоді. Сучасні партнери часто прагнуть досягти професійної самореалізації перед тим, як укласти шлюб, що відкладає його на пізніший вік і змінює очікування щодо ролі кохання та шлюбу у житті [1; 3; 8; 14].

5. Медіа та цифрове середовище

ЗМІ та популярна культура відіграють важливу роль у формуванні ідеалів кохання та шлюбу. Фільми, серіали та музика створюють образи романтичних стосунків, які можуть впливати на уявлення людей про ідеальний шлюб і кохання. Це впливає на очікування та уявлення партнерів щодо того, якими мають бути відносини.

Соціальні мережі змінюють сприйняття стосунків, адже вони не тільки дозволяють підтримувати зв'язок на відстані, а й створюють певний соціальний тиск через демонстрацію «ідеальних» шлюбів та стосунків. Це може як підвищувати стандарти ідеального шлюбу, так і створювати нереалістичні очікування, що призводять до розчарувань.

Використання технологій для спілкування може підтримувати зв'язок у шлюбі, але також створює нові виклики, такі як залежність від гаджетів або відсутність живого спілкування. Цифрове середовище може як зміцнювати відносини через

доступ до інформації та нових способів підтримки, так і послаблювати їх через відволікання та перегляд стороннього контенту [8; 14; 35].

6. Психологічні та емоційні фактори

Емоційний досвід та попередні стосунки відіграють значну роль у формуванні уявлень про кохання та шлюб. Люди, які мали позитивні переживання у попередніх стосунках, зазвичай більш відкриті до нових емоційних зв'язків та мають оптимістичне уявлення про шлюб. Негативний досвід, навпаки, може створювати бар'єри та страх перед емоційними зобов'язаннями, що відображається на готовності до серйозних відносин.

Психологічні стани, такі як стрес та тривожність, можуть впливати на сприйняття партнерських відносин та ставлення до шлюбу. Психологічні травми, отримані внаслідок розлучень, зрад або інших значущих подій, можуть змінювати уявлення про шлюб, підвищуючи недовіру та створюючи схильність до уникання близьких стосунків.

Деякі люди відчувають страх перед шлюбом через можливість втрати незалежності, емоційні зобов'язання або повторення негативного досвіду батьків чи інших знайомих. Однак існують механізми подолання цього страху, включаючи психотерапію, роботу з самооцінкою та розвиток емоційної зрілості. Використання таких методів допомагає знижувати тривожність і сприяє більш позитивному сприйняттю шлюбних відносин [8; 14; 20; 44].

Фактори, що впливають на уявлення про шлюб і кохання, є різноманітними та багатогранними. Особистісні риси, соціокультурні особливості, сімейний досвід, соціально-економічне становище, медіа та психологічні стани визначають, як люди сприймають і формують свої очікування щодо шлюбних та любовних відносин.

Висновки до розділу 1

У першому розділі кваліфікаційної роботи було проведено теоретичний аналіз понять кохання та шлюбу, розглянуто їхню сутність, типологію та фактори, що впливають на формування уявлень про ці явища.

1. Теоретичні основи понять кохання та шлюбу показали, що кохання є багатограним явищем, яке охоплює емоційні, когнітивні та поведінкові аспекти. Воно може проявлятися у різних формах, таких як романтичне, платонічне та сімейне кохання. Шлюб, у свою чергу, розглядається як офіційний та емоційний союз, що виконує функції соціальної стабільності, підтримки та виховання дітей.

2. Характеристика понять кохання та шлюбу продемонструвала, що кохання є складним емоційним процесом, а шлюб – інститутом із певними зобов'язаннями та ролями. Важливим є розуміння того, що ці два поняття переплітаються, але мають відмінні функції: кохання здебільшого емоційне, а шлюб – соціальне явище з юридичними та економічними аспектами.

3. Сім'я як форма міжособистісних відносин розкрита як основа для соціалізації особистості, розвитку емоційного інтелекту та формування міжособистісних стосунків. Сім'я відіграє ключову роль у формуванні ціннісних орієнтацій і є середовищем для розвитку базових соціальних навичок. Її функції включають емоційну підтримку, соціалізацію та адаптацію до суспільних норм.

4. Типологічний підхід в дослідженні кохання та шлюбу дозволив розкрити різноманітність форм стосунків та методи їхнього аналізу. Типології кохання за Дж. Лі та модель Дж. Стернберга дали можливість зрозуміти різні стилі кохання та їхню взаємодію з шлюбними відносинами. Типології шлюбу відображають соціально-психологічні особливості взаємодії партнерів та впливають на стабільність і якість відносин.

5. Фактори, що впливають на уявлення про шлюб і кохання, включають особистісні характеристики, сімейний досвід, соціокультурні та економічні аспекти, а також вплив медіа та цифрових технологій. Знання цих факторів дозволяє глибше зрозуміти, як формуються уявлення людей про стосунки і як вони впливають на вибір партнерів та побудову стосунків.

Підсумовуючи, можна сказати, що кохання та шлюб є складними й взаємозалежними явищами, які перебувають під впливом багатьох психологічних, соціальних та економічних чинників. Розуміння теоретичних засад, типологій та факторів, що впливають на уявлення про ці поняття, є важливим для подальшого емпіричного дослідження та розробки рекомендацій для зміцнення стосунків і покращення взаємодії між партнерами.

РОЗДІЛ 2

ОПИС ПРОЦЕДУРИ ТА МЕТОДІВ ДОСЛІДЖЕННЯ

2.1. Мета та завдання дослідження

У першому розділі було розглянуто основні теоретичні аспекти понять кохання та шлюбу як психологічних категорій. Зокрема, вивчено теоретичні основи цих понять, їхні визначення та основні характеристики. Окрему увагу приділено аналізу сім'ї як форми міжособистісних відносин, а також дослідженню факторів, що впливають на формування уявлень про шлюб і кохання. Ці теоретичні засади створюють фундамент для подальшого опису методологічних підходів і процедур, які застосовуються в емпіричній частині дослідження, що представлена у другому розділі.

Мета дослідження: дослідити особливості уявлень про шлюб та кохання серед пар, які знаходяться в різних типах стосунків.

Завдання дослідження:

1. Виявити можливі розрізнення в уявленні про кохання та шлюб в залежності від типу сімейних стосунків.
2. Виявити особливості ставлення до кохання та шлюбу в залежності від типу сімейних стосунків.

Гіпотеза дослідження: тип сімейних стосунків (офіційний шлюб та незареєстрований шлюб) суттєво впливає на уявлення про кохання та шлюб. Зокрема, пари, що перебувають у офіційному шлюбі, більше акцентують увагу на стабільності, зобов'язаннях та соціальних аспектах шлюбу, тоді як пари, що живуть разом без реєстрації шлюбу, надають перевагу емоційній близькості, гнучкості та незалежності у стосунках.

2.2 Характеристика вибірки дослідження

У дослідженні взяли участь 58 осіб (29 пар), віком від 20 до 35 років, які були розділені на дві групи в залежності від типів стосунків.

До першої групи увійшли 30 осіб – 15 пар, які знаходяться в офіційному шлюбі (одружені).

До другої групи увійшли 28 осіб – 14 пар, які живуть разом, незареєстрований шлюб.

Усі учасники дослідження проживають в Україні та представляють різні професійні сфери. Сімейний стаж варіюється від 4 місяців до 11 років.

2.3. Опис методик та методів дослідження

У даному підрозділі представлено аналіз використаних у дослідженні методів і методик, які забезпечують обґрунтованість та достовірність отриманих результатів. Ретельний добір інструментів дослідження сприяє комплексному вивченню поставлених завдань та досягненню мети роботи.

1. Методика семантичного диференціалу Ч. Осгуда.

Методика семантичного диференціалу (СД) відноситься до методик експериментальної семантики і використовується для побудови суб'єктивних семантичних просторів. Ця методика була розроблена у 1952 році групою американських психологів під керівництвом Ч. Осгуда під час вивчення механізмів синестезії та набув широкого застосування у дослідженнях, пов'язаних із сприйняттям і поведінкою людини, аналізом соціальних установок та особистісних значень.

Методика семантичного диференціалу дозволяє визначити ставлення респондентів до обраних понять. У нашому дослідженні такими поняттями стали «кохання» та «шлюб», щоб оцінити уявлення одружених пар та пар у цивільному шлюбі про ці поняття. Під час аналізу розглядаються ключові категорії «Оцінка», «Сила», «Активність», що дає змогу більш детально описати ставлення респондентів до цих понять, а також визначається семантична відстань між коханням та шлюбом.

2. Методика «Ціннісні орієнтації» М. Рокича.

Методику «Ціннісні орієнтації» М. Рокича було використано для визначення ціннісних пріоритетів респондентів. Стимульний матеріал складається із двох

списків: термінальні цінності та інструментальні цінності. Досліджувані розставляли твердження в порядку значущості життєвих принципів. Ця методика дозволяє виявити, які цінності є найважливішими для подружніх пар та пар, що перебувають у незареєстрованому шлюбі. Використання цієї методики дало змогу оцінити, як відмінності у типах стосунків впливають на сприйняття та ієрархію цінностей, що, у свою чергу, формує уявлення про шлюб та кохання. Це допомогло розкрити ціннісні основи ставлення до шлюбу та кохання та їхні відмінності залежно від статусу стосунків.

3. Методика «Психологічний клімат сім'ї».

Методика «Психологічний клімат сім'ї» використовувалася у нашому дослідженні для оцінки емоційної атмосфери в родині та рівня задоволеності партнерів їхніми взаєминами. Ця методика допомогла визначити ступінь підтримки, взаєморозуміння, довіри та емоційної близькості між членами сім'ї. Застосування методики дозволило порівняти психологічний клімат у подружніх парах та парах, що перебувають у цивільному шлюбі, і з'ясувати, як ці фактори впливають на уявлення про шлюб та кохання.

Кореляційний аналіз за Ч. Спірменом використовували для глибшого аналізу зв'язків між змінними всередині кожної групи, що допомогло виявити схожості та відмінності у сприйнятті та ставленні до шлюбу і кохання серед одружених та неодружених пар. Аналіз за коефіцієнтом Вілкоксона-Манна-Уїтні дозволив виявити відмінності між групами одружених пар і пар, які живуть разом (незареєстрований шлюб) щодо уявлення про шлюб та кохання.

Висновки до розділу 2

1. Сформульовано мету та завдання дослідження, що передбачає дослідження уявлення про шлюб та кохання, які знаходяться в різних типах стосунків: одружені та ті, що живуть разом у незареєстрованому шлюбі.

2. Вибірку склали 58 осіб (29 пар): 15 пар – одружені, 14 пар – живуть разом, незареєстрований шлюб. Вік досліджуваних – від 20 до 35 років.

3. Для проведення емпіричного дослідження були підібрані наступні методики та методи: метод семантичного диференціалу Ч. Осгуда спрямований на оцінку суб'єктивного ставлення респондентів до понять «кохання» та «шлюб» через вимірювання їхніх оцінок за різними шкалами, такими як оцінка, сила та активність; методика «Ціннісні орієнтації» М. Рокича спрямована на виявлення ієрархії цінностей респондентів (термінальні та інструментальні), що дозволяє оцінити, які життєві пріоритети є для них найважливішими; методика «Психологічний клімат сім'ї» спрямована на оцінку емоційної атмосфери у родині, рівня підтримки, взаєморозуміння та загальної задоволеності стосунками.

4. Кількісний та якісний аналіз отриманих результатів здійснювався з використанням методів статистичної обробки результатів, а саме: кореляційний аналіз за критерієм Ч. Спірмена, порівняльний аналіз за Вілкоксона-Манна-Уїтні,.

РОЗДІЛ 3

ЕМПІРИЧНЕ ДОСЛІДЖЕННЯ УЯВЛЕННЯ ПРО ШЛЮБ ТА КОХАННЯ У ПАР, ЯКІ ЗНАХОДЯТЬСЯ В РІЗНИХ ТИПАХ СТОСУНКІВ

3.1. Аналіз уявлення про шлюб та кохання методом семантичного диференціала Ч. Осгуда

У межах окреслених завдань дослідження нами було проведено аналіз уявлень про шлюб та кохання серед пар, які перебувають у різних типах стосунків (офіційний шлюб та живуть разом, але неодружені). Для цього використовувався метод семантичного диференціала, розроблений Ч. Осгудом, який дозволяє оцінити ставлення респондентів до обраних понять за основними категоріями: «Оцінка», «Сила» і «Активність».

Респонденти оцінювали поняття «кохання» та «шлюб» за шкалою від -3 до +3, використовуючи пари прикметників, що відображають емоційне ставлення, інтенсивність та динамічність цих понять.

Отримані результати були проаналізовані для визначення середніх значень за кожною категорією та порівняння уявлень респондентів щодо «кохання» та «шлюбу» у групах офіційно одружених пар та пар у цивільному шлюбі. Це дозволило визначити, чи існують відмінності у сприйнятті цих понять залежно від типу стосунків.

Результати були отримані за трьома основними чинниками: оцінка, сила та активність (табл. 3.1, рис 3.1).

Таблиця 3.1

Дані за показниками «Оцінка», «Сила» і «Активність» за методом семантичного диференціала Ч. Осгуда

Критерій	Одружені пари, %	Незареєстрований шлюб, %
Оцінка	72,8	68,3
Сила	78,5	65,7
Активність	74,3	70,1

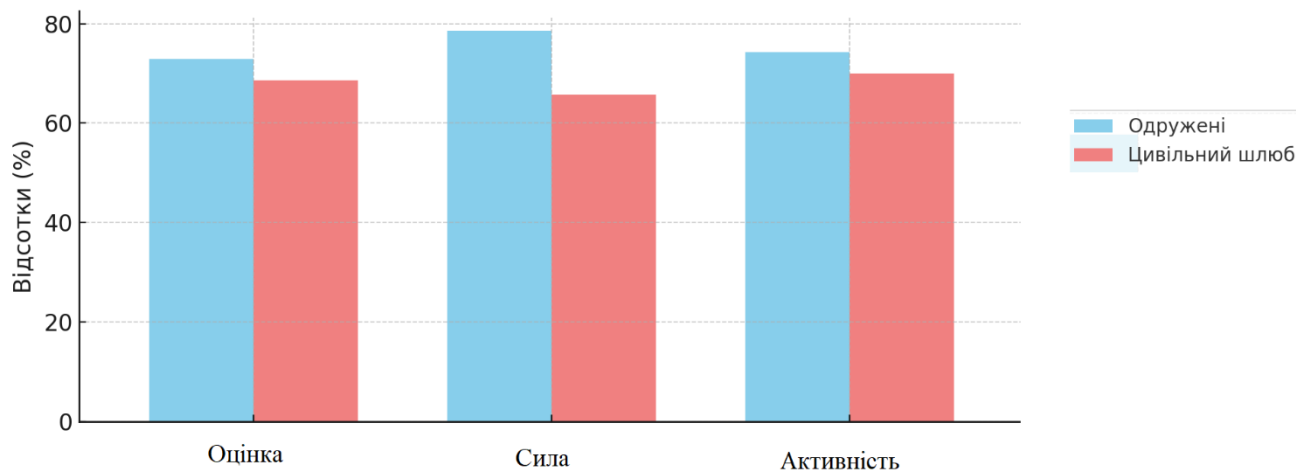


Рис. 3.1. Узагальнені результати за методом семантичного диференціала Ч. Осгуда

За критерієм «оцінка» (емоційна значущість): одружені пари показали середнє значення 72,9%, що свідчить про високий рівень емоційного залучення та позитивне сприйняття шлюбних відносин. Пари, що живуть разом, незареєстрований шлюб (цивільний шлюб) отримали середній показник 68,3%, що вказує на дещо меншу емоційну залученість, ймовірно через відсутність формальних зобов'язань.

За критерієм «сила» (довіра та стабільність): одружені пари отримали значення 78,5%, що демонструє високу стабільність та довіру у стосунках, що підтримується офіційним статусом шлюбу. Цивільні пари мали показник 65,7%, що може свідчити про більшу невизначеність та можливі сумніви щодо довгостроковості відносин.

За критерієм «активність» (глибина та значущість стосунків): одружені пари показали середнє значення 74,3%, що відображає глибину взаємодії та важливість стосунків. Пари в незареєстрованому шлюбі отримали середнє значення 70,1%, що свідчать про значущість стосунків, але з дещо меншою інтенсивністю порівняно з одруженими парами.

Дослідження виявило, що одружені пари мають вищі показники за всіма чинниками, що підтверджує їхню емоційну, соціальну та психологічну стабільність у стосунках. Пари у цивільному шлюбі демонструють позитивні уявлення, але вони є дещо нижчими порівняно з одруженими парами, що може бути зумовлено відсутністю офіційного статусу та пов'язаних із ним очікувань.

Для аналізу результатів було використано формулу для розрахунку семантичної відстані між двома поняттями:

$$D = \sqrt{(O_1 - O_2)^2 + (C_1 - C_2)^2 + (A_1 - A_2)^2}$$

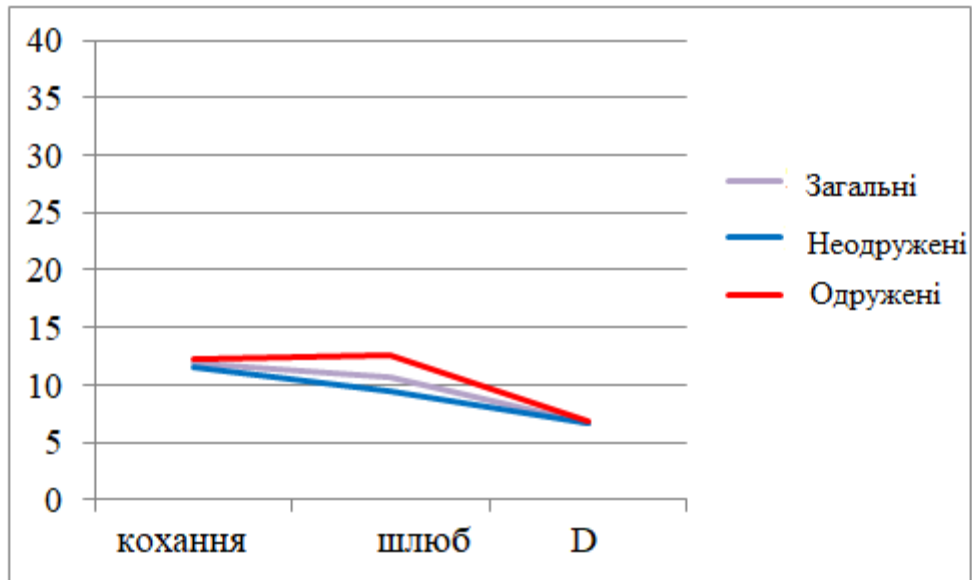


Рис. 3.2. Середні показники вибірок по гармонійності понять «кохання» та «шлюб», і семантичної відстані D між цими поняттями

Отримані результати представлено графічно (рис. 3.2). Відстань майже збігається. Це свідчить про те, відстань незнана і говорить про те, що одружені і неодружені пари мало відділяють поняття один від одного, але не зводять в одне.

Семантична відстань між поняттями для обох типів пар підтверджує, що уявлення про кохання мають більшу емоційну значущість та активність, тоді як шлюб асоціюється з більшою стабільністю та соціальним впливом, особливо серед одружених пар. У цивільних пар різниця між цими поняттями є більш вираженою, що може вказувати на невпевненість у стабільності відносин.

Проведений аналіз за критерієм Вілкоксона-Манна-Уїтні вказує на те, що одружені пари мають вищий рівень довіри та стабільності (критерій сила) у стосунках порівняно з парами в незареєстрованому шлюбі. Це підтверджує гіпотезу про те, що уявлення про шлюб та кохання можуть відрізнитися залежно від типу сімейних стосунків.

Використання методу семантичного диференціала Ч. Осгуда дозволило підтвердити, що офіційний статус шлюбу позитивно впливає на сприйняття шлюбних відносин та кохання. Одружені пари відчують більшу емоційну значущість, довіру та глибину стосунків, що сприяє їхній стабільності та задоволеності відносинами. Це підкреслює важливість офіційних зобов'язань та соціального визнання у формуванні позитивних уявлень про шлюб та кохання.

3.2. Результати методики «Ціннісні орієнтації» М. Рокича

Далі в дослідженні ми використали методику «Ціннісні орієнтації» М. Рокича для визначення ціннісних пріоритетів у пар, які знаходяться в різних типах стосунків: одружені та ті, що живуть разом, незареєстрований шлюб. Дана методика дозволила зосередити увагу на цінностях (термінальні та інструментальні), які є найбільш важливими в дослідженні щодо уявленнями про шлюб та кохання у пар, які знаходяться в різних типах стосунків.

Спочатку ми інтерпретували результати за списком термінальних цінностей (табл. 3.2). Проведемо аналіз результатів тих цінностей, які, на наш погляд, є найбільш вагомими в межах нашого дослідження (рис.3.3).

Цінність «Сімейне щастя». Одружені пари оцінюють цю цінність вище (9,5%), що може свідчити про те, що для них сімейне щастя є ключовим фактором у шлюбі. Пари, що живуть разом, мають нижчу оцінку (8,9%), що може вказувати на дещо інші пріоритети у відносинах, можливо, більше фокусуючись на індивідуальних аспектах, ніж на спільному сімейному житті.

Одружені пари, ймовірно, більше цінують стабільність та гармонію у сімейних відносинах, що може впливати на їхнє уявлення про шлюб як про джерело щастя.

Таблиця 3.2

Результати дослідження термінальних цінностей за методикою М. Рокича

Термінальні цінності	Одружені пари	Пари, що живуть разом, незарєєстрований шлюб
	<i>Середнє значення, %</i>	<i>Середнє значення, %</i>
Активне життя	8,54	8,84
Життєва мудрість	8,98	9,33
Здоров'я	8,5	8,2
Кар'єра	7,5	8,1
Краса природи	8,02	8,36
Кохання	9,0	9,3
Матеріальний добробут	7,8	8,5
Вірні друзі	8,29	9,12
Визнання	9,18	9,46
Пізнання	10,01	10,41
Продуктивне життя	9,51	9,86
Розвиток	9,68	9,91
Свобода	9,51	9,81
Сімейне щастя	9,5	8,9
Щастя інших	8,88	9,19
Творчість	9,61	9,99
Впевненість	9,08	9,39
Задоволення	9,51	9,71

Цінність «Кохання». Пари, що живуть разом демонструють вищу оцінку (9,3%) порівняно з одруженими (9,0%), що може вказувати на те, що для них кохання є більш вираженим та важливим у їхніх стосунках.

Тобто, для неодружених пар кохання є основним чинником, що підтримує стосунки. Це може пояснюватися прагненням романтики та емоційної близькості як основи для стосунків без формалізації шлюбу.

Цінність «Кар'єра». Пари, що живуть разом, оцінюють кар'єру вище (8,1%) порівняно з одруженими (7,5%). Це може свідчити про те, що вони більше фокусуються на професійному розвитку. Тобто, ми можемо зробити висновок, що пари, що живуть разом, можливо, бачать кар'єру як важливий аспект індивідуального зростання, що впливає на їхню готовність до формалізації стосунків.

Цінність «Матеріальний добробут». Вищі оцінки у пар, що живуть разом, (8,5%) можуть свідчити про прагнення до фінансової стабільності перед переходом до шлюбу. Тобто, матеріальний добробут може бути важливішим для пар, які ще не оформили шлюб, що свідчить про прагнення до забезпечення безпеки та стабільності перед узаконенням стосунків.

Узагальнені результати по інструментальним цінностям наведені в таблиці 3.3.

Таблиця 3.3

Результати дослідження інструментальних цінностей за методикою М. Рокича

Інструментальні цінності	Одружені пари	Пари, що живуть разом, незареєстрований шлюб
	<i>Середнє значення, %</i>	<i>Середнє значення, %</i>
Акуратність	8,14	9,01
Вихованість	9,01	8,87
Високі запити	10,41	9,54
Життєрадісність	8,37	7,57
Дисциплінованість	9,34	10,01
Незалежність	7,0	7,5
Неприйняття недоліків	9,11	8,14
Освіченість	8,71	9,74
Відповідальність	9,2	8,7
Толерантність	8,0	8,3
Самоконтроль	10,87	9,71
Сміливість	8,94	8,37
Доброта	8,8	8,5
Терпимість	10,17	9,84
Широта поглядів	9,53	9,37
Тверда воля	8,81	10,04
Чесність	9,4	9,1
Ефективність	9,44	10,31

Проведемо аналіз результатів тих цінностей, які, на наш погляд, є найбільш вагомими в межах нашого дослідження.

Цінності «Відповідальність» та «Чесність». Ці цінності є важливими для обох груп, але одружені пари оцінюють їх трохи вище (9,2% та 9,4% відповідно). Це може свідчити про більшу вагу відповідальності у підтримці довгострокових стосунків.

Отже, відповідальність та чесність є важливими основами для уявлення про шлюб у одружених пар, підкреслюючи їхню важливість для підтримки стабільних відносин.

Цінність «Незалежність». Пари, що живуть разом оцінюють незалежність вище (7,5%) порівняно з одруженими (7,0%), що може свідчити про потребу у збереженні автономії в стосунках. Тобто, незалежність є цінністю, яка може впливати на їхнє рішення залишатися у незареєстрованих стосунках, зберігаючи певну свободу та індивідуальність.

Цінності «Доброта» та «Толерантність». Оцінки цих цінностей у обох груп подібні, що вказує на їхню важливість незалежно від типу стосунків. Ми можемо припустити, що доброта та толерантність є загальнолюдськими цінностями, які підтримують стосунки незалежно від того, чи пара одружена чи живе разом без реєстрації.

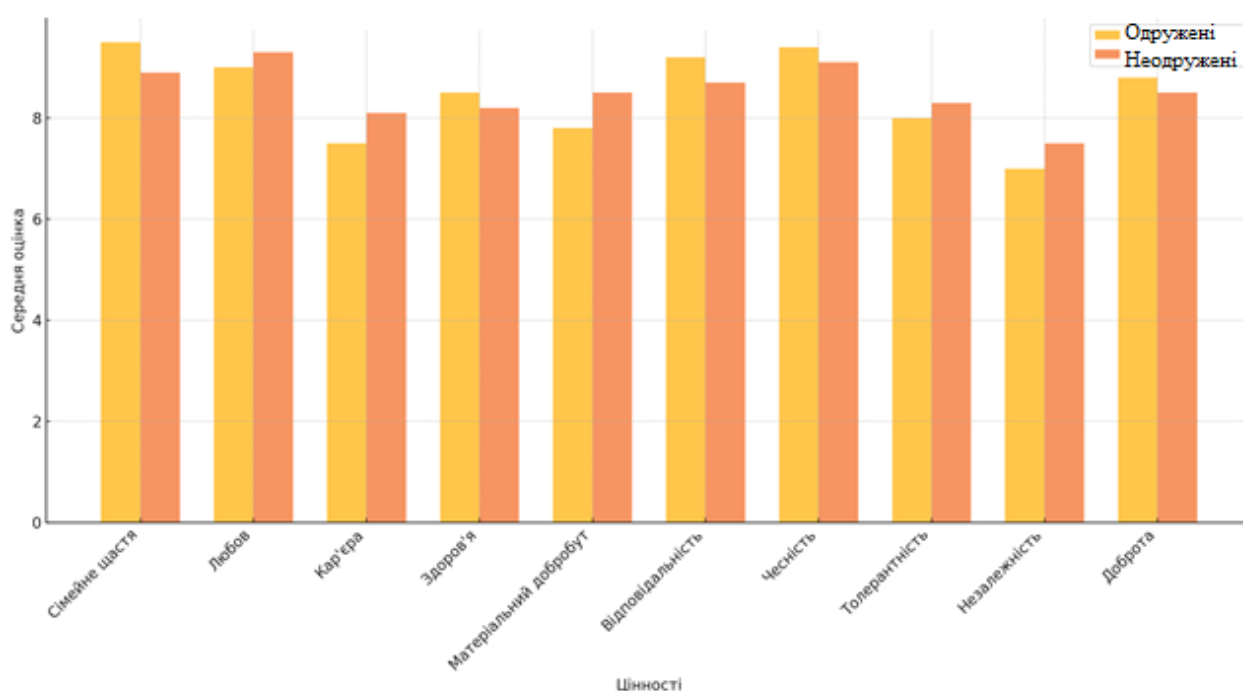


Рис. 3.3. Порівняння цінностей між одруженими та незареєстрованим шлюбом

Також пари, які перебувають в офіційному шлюбі, більше акцентували увагу на сімейних цінностях, таких як стабільність і безпека. Учасники, що живуть у цивільному шлюбі, демонстрували орієнтацію на особисту свободу та розвиток, що може вказувати на індивідуальні очікування від шлюбних відносин.

На основі порівняльного аналізу ми виявили статистично значущу різницю в оцінках між двома групами учасників дослідження ($U = 401,0$; $p = 0,005$). Отримані результати свідчать про те, що для одружених пар більш пріоритетними є такі цінності, як сімейне щастя, відповідальність та чесність, що підкреслює їхнє уявлення про шлюб як про стабільний та довготривалий союз. Для незареєстрованих пар важливішими є любов, кар'єра, матеріальний добробут та незалежність, що свідчить про прагнення до розвитку як індивідуальної, так і спільної мети, не обмежуючи себе формальними зобов'язаннями.

3.3. Аналіз результатів за методикою «Психологічний клімат сім'ї»

У ході дослідження нами була використана методика «Психологічний клімат сім'ї», яка є інструментом для дослідження та оцінки взаємовідносин у родині, які впливають на загальне психологічне благополуччя її членів. Ця методика дозволяє виявити рівень взаєморозуміння, підтримки, конфліктності та загальної атмосфери в сім'ї.

Ця методика допомагає визначити рівень підтримки, взаєморозуміння, довіри та емоційної близькості між членами сім'ї, а також ступінь конфліктності та наявність або відсутність відкритої комунікації.

Кожна пара буде оцінена за п'ятьма основними аспектами:

- Комунікативний аспект (КА)
- Емоційний аспект (ЕА)
- Розподіл ролей та функцій (РРФ)
- Ціннісно-нормативний аспект (ЦНА)
- Конфліктний аспект (КФА).

Аналіз даних за методикою «Психологічний клімат сім'ї» дозволяє виявити особливості внутрішньосімейних взаємин, які можуть впливати на уявлення про шлюб та кохання у пар, які знаходяться в різних типах стосунків. Середні значення наведені в таблиці 3.4.

Таблиця 3.4

Результати дослідження середніх показників за методикою «Психологічний клімат сім'ї»

Аспекти	Одружені пари	Пари, що живуть разом, незареєстрований шлюб
Комунікативний аспект (КА)	4,47	3,5
Емоційний аспект (ЕА)	4,8	3,5
Розподіл ролей та функцій (РРФ)	4,67	2,71
Ціннісно-нормативний аспект (ЦНА)	4,87	2,71
Конфліктний аспект (КФА)	2,67	4,1

Охарактеризуємо отримані результати за кожним аспектом.

1. Комунікативний аспект (КА). В одружених парах виявлений високий рівень комунікації (4,47%), що свідчить про ефективне спілкування, відкритість та взаєморозуміння. У пар, що живуть разом, середній рівень комунікації (3,5%), можливі труднощі у вираженні думок та почуттів.

2. Емоційний аспект (ЕА). Одружені пари (4,8%) проявляють сильні емоційні зв'язки, високий рівень підтримки та емпатії. Тоді як у парах, що живуть разом, середній рівень (3,5%) емоційної близькості, можлива недостатня глибина емоційних взаємин.

3. Розподіл ролей та функцій (РРФ). В одружених парах спостерігається чіткий та задовільний розподіл ролей (4,67%), що сприяє стабільності стосунків. У парах, що живуть разом низький рівень (2,71%) узгодженості у ролях, можливі конфлікти через невизначеність обов'язків.

4. Ціннісно-нормативний аспект (ЦНА). Одружені пари (4,87%) показали високу спільність цінностей та норм, узгодженість поглядів на важливі життєві питання. Тоді як у парах, що живуть разом (2,71%) різниця в цінностях та нормах, що може призводити до непорозумінь. Особливо ми це можемо побачити у пар, які живуть разом менше двох років.

5. Конфліктний аспект (КФА). Одружені пари (2,67%) показали середній рівень конфліктності, ефективне вирішення суперечок. У пар, що живуть разом, (4,1%) виявлено високий рівень конфліктності, можливі труднощі у вирішенні проблем.

Середні показники за методикою «Психологічний клімат сім'ї» зображено на рис 3.4.

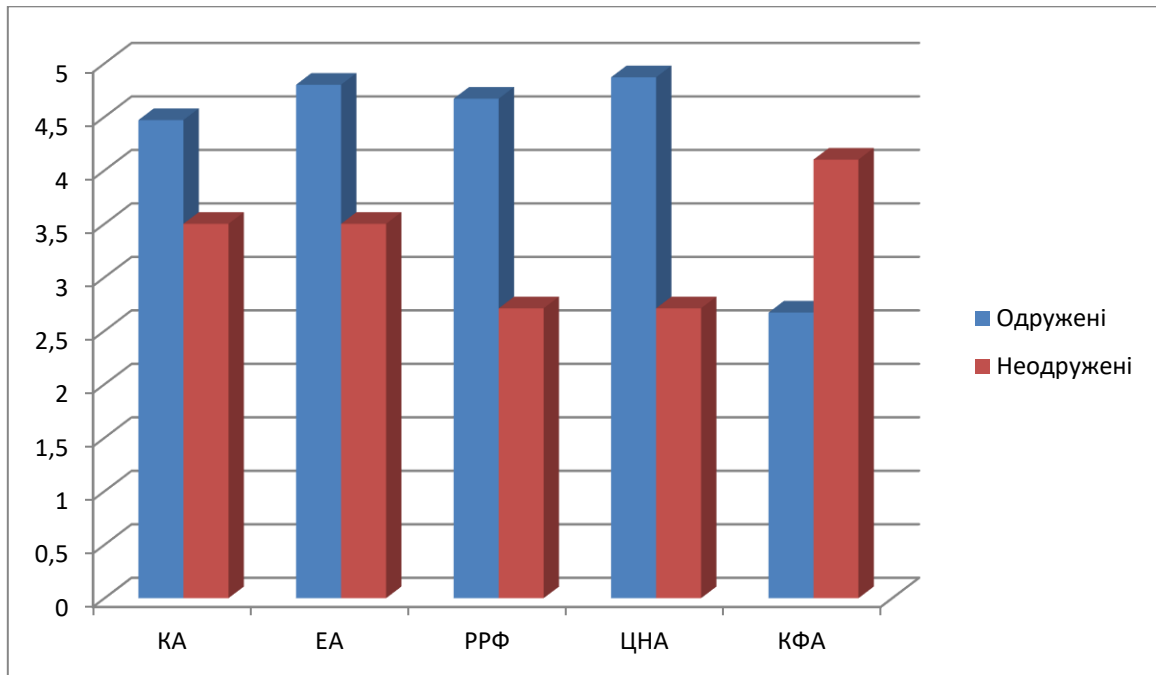


Рис. 3.4. Узагальнені результати за методикою «Психологічний клімат сім'ї»

Проаналізувавши отримані дані ми дійшли висновків, що:

1. Одружені пари демонструють більш сприятливий психологічний клімат сім'ї, що може бути пов'язано з офіційним оформленням стосунків та більш серйозним ставленням до них.

2. У одружених пар уявлення про шлюб та кохання базуються на спільних цінностях, глибокій емоційній близькості та ефективній комунікації. Незареєстровані пари можуть мати менш чіткі або більш індивідуалістичні уявлення.

3. Чіткість у розподілі ролей та спільність цінностей є ключовими факторами, що впливають на задоволеність стосунками та формування позитивних уявлень про шлюб та кохання.

4. Високий рівень конфліктності негативно впливає на уявлення про шлюб та кохання, знижуючи задоволеність стосунками та підвищуючи ризик їх розпаду.

Зв'язок з уявленнями про шлюб та кохання.

Отримані дані свідчать про те, що одружені пари, які мають більш позитивний психологічний клімат сім'ї, можуть сприймати шлюб як важливий та необхідний елемент стабільних та щасливих стосунків. Вони цінують глибокий емоційний зв'язок, спільність цінностей та ефективну комунікацію, що впливає на їхнє уявлення про кохання як про взаємну підтримку та партнерство.

Незареєстровані пари, зіштовхуючись з вищим рівнем конфліктності та меншою узгодженістю у цінностях та ролях, можуть мати більш неоднозначні або негативні уявлення про шлюб. Це може бути пов'язано з невизначеністю у стосунках, страхом перед зобов'язаннями або недовірою до інституту шлюбу.

Для глибшого розуміння взаємозв'язків між різними аспектами психологічного клімату сім'ї та типом стосунків пар (одружені та незареєстровані), проведемо кількісний та якісний аналіз даних за допомогою кореляційного аналізу за критерієм Ч. Спірмена (табл. 3.5).

Таблиця 3.5

Дані кореляційного аналізу між аспектами психологічного клімату сім'ї

	Коефіцієнт Спірмена (r)	Значущість (p)
Комунікативний аспект (КА)	-0,85	p < 0,001
Емоційний аспект (ЕА)	-0,82	p < 0,001
Розподіл ролей та функцій (РРФ)	-0,9	p < 0,001
Ціннісно-нормативний аспект (ЦНА)	-0,9	p < 0,001
Конфліктний аспект (КФА)	+0,88	p < 0,001

Кількісний аналіз (інтерпретація кореляційних коефіцієнтів)

Високі негативні кореляції між типом стосунків та позитивними аспектами (КА, ЕА, РРФ, ЦНА) свідчать про те, що одружені пари мають вищі показники за цими аспектами, тоді як незареєстровані пари – нижчі.

КА (r = -0,85): Чим ближче до одруженої пари, тим вищий рівень комунікації.

ЕА (r = -0,82): Одружені пари мають глибші емоційні зв'язки.

РРФ (r = -0,90): У одружених пар краще розподілені ролі та функції.

ЦНА ($r = -0,90$): Одружені пари мають більш спільні цінності та норми.

Висока позитивна кореляція між типом стосунків та КФА ($r = +0,88$) вказує на те, що незареєстровані пари мають вищий рівень конфліктності.

Якісний аналіз

Одружені пари мають значно кращий психологічний клімат сім'ї: високі показники за комунікативним та емоційним аспектами свідчать про те, що вони краще спілкуються та мають глибші емоційні зв'язки; чіткий розподіл ролей та спільність цінностей сприяють стабільності та задоволеності стосунками; середній рівень конфліктності вказує на ефективне вирішення проблем.

Незареєстровані пари демонструють менш сприятливий психологічний клімат: нижчі показники за ключовими аспектами можуть свідчити про недостатню комунікацію та емоційну близькість; невизначеність у ролях та різниця в цінностях можуть призводити до конфліктів; високий рівень конфліктності може впливати на задоволеність стосунками та уявлення про шлюб і кохання.

Отже, Кількісний та якісний аналіз за допомогою кореляційного аналізу за критерієм Ч. Спірмена показав значущі взаємозв'язки між типом стосунків та аспектами психологічного клімату сім'ї. Результати підкреслюють важливість офіційного оформлення стосунків та свідомого підходу до побудови взаємин для формування позитивних уявлень про шлюб та кохання.

Висновки до розділу 3

1. Метод семантичного диференціала Ч. Осгуда: Дослідження за допомогою семантичного диференціала продемонструвало різницю у сприйнятті понять «кохання» та «шлюб» серед респондентів, які знаходяться у різних типах стосунків. Пари в офіційному шлюбі висловлювали більш стійке позитивне ставлення до обох понять, що відображає їхню емоційну та когнітивну прихильність до традиційних шлюбних цінностей. У парах, що живуть разом, незареєстрований шлюб було відзначено ширшу варіативність у відповідях, що може свідчити про менш чітко визначене ставлення до цих категорій, відображаючи емоційну свободу та гнучкість.

Семантична відстань між поняттями для обох типів пар свідчить про те, що уявлення про кохання мають більш емоційну вагомість та динамічність, тоді як шлюб асоціюється зі стабільністю та соціальним статусом, особливо серед офіційно одружених пар. У парах, що живуть разом, виражена, що може свідчити про невпевненість у стійкості їхніх відносин.

2. Методика «Ціннісні орієнтації» М. Рокича: Використання методики показало, що у офіційних та цивільних шлюбах є розбіжності у розстановці пріоритетів термінальних та інструментальних цінностей.

Отримані результати свідчать про те, що для одружених пар більш пріоритетними є такі цінності, як сімейне щастя, відповідальність та чесність, що підкреслює їхнє уявлення про шлюб як про стабільний та довготривалий союз. Для незареєстрованих пар важливішими є любов, кар'єра, матеріальний добробут та незалежність, що свідчить про прагнення до розвитку як індивідуальної, так і спільної мети, не обмежуючи себе формальними зобов'язаннями.

3. Методика «Психологічний клімат сім'ї»: Результати дослідження психологічного клімату показали, що офіційно одружені пари частіше відзначали гармонійність і взаєморозуміння у стосунках. Це свідчить про наявність структурованої системи підтримки та стійкості у взаєминах. У цивільних шлюбах спостерігалася різноманітність у відповідях, що може вказувати на більш гнучке або нестабільне сприйняття сімейної атмосфери.

Таким чином, дослідження показало, що уявлення про шлюб та кохання серед пар різного типу стосунків суттєво відрізняються. Одружені пари характеризуються більш стабільним ставленням до сімейних цінностей та гармонійним психологічним кліматом, тоді як пари, що живуть разом, незареєстрований шлюб відображають ширшу варіативність у поглядах і більш гнучке ставлення до цінностей та стосунків. Це може бути пов'язано із різними соціальними та культурними уявленнями, що впливають на вибір партнерів та очікування від шлюбних відносин.

ВИСНОВКИ

Відповідно до поставлених завдань нашого дослідження можна зробити наступні висновки:

1. Аналіз наукових підходів до дослідження понять кохання та шлюбу свідчить про багатогранність цих категорій у психологічній науці. Історично поняття кохання і шлюбу розглядалися з різних точок зору: психоаналітичний підхід З. Фрейда акцентував увагу на сексуальних та несвідомих мотивах, а Е. Фромм у гуманістичному підході розглядав кохання як етичну позицію, що сприяє розвитку особистості. Когнітивно-біхевіористичний підхід трактував кохання як поведінковий процес, що формується під впливом навчання та позитивного підкріплення. Моделі Р. Стернберга та Дж. Лі пропонують теоретичні рамки, які допомагають зрозуміти різні форми та стилі кохання. У контексті шлюбу дослідження зосереджені на його соціальних та психологічних аспектах, включаючи адаптацію партнерів, спільне вирішення конфліктів та комунікацію. Такі теорії, як теорія обміну та соціально-психологічні підходи, аналізують шлюб як систему взаємних очікувань та зобов'язань.

2. На формування уявлень про шлюб та кохання впливають як особистісні, так і соціокультурні фактори. Серед ключових особистісних факторів виділяють темперамент, самооцінку, емоційну інтелігентність та попередній досвід. Наприклад, люди з високою емоційною інтелігентністю схильні до гармонійних відносин, тоді як минулі негативні стосунки можуть створювати бар'єри. Соціокультурні фактори включають культурні норми, традиції, релігійні переконання та соціальні очікування.

Сімейний досвід також відіграє значну роль: моделі поведінки, які дитина спостерігає у своїй сім'ї, формують її власні уявлення про стосунки. Додатково на сприйняття шлюбу і кохання впливають економічні та освітні чинники, а також вплив медіа, які створюють певні стандарти та ідеали взаємин.

3. Аналіз дослідження показує, що уявлення про кохання і шлюб суттєво відрізняються у залежності від типу сімейних стосунків. Пари, які перебувають у офіційному шлюбі, зазвичай виявляють більше акценту на стабільності,

зобов'язаннях та довготривалих цілях. Вони часто сприймають шлюб як важливий соціальний інститут, що включає відповідальність і певні обов'язки. Навпаки, пари, що живуть разом, незареєстрований шлюб, можуть вважати кохання важливішим за формальні зобов'язання, акцентуючи увагу на емоційній близькості та гнучкості у стосунках. У цих пар спостерігається більша різниця у ставленні до значення шлюбу як офіційного союзу, що свідчить про іншу ієрархію цінностей.

4. Особливості ставлення до кохання та шлюбу різняться залежно від типу сімейних стосунків. Одружені пари здебільшого розглядають кохання як частину тривалих і стабільних стосунків, де важлива емоційна підтримка та взаємні зобов'язання. Шлюб для них є як емоційним, так і соціальним явищем, що забезпечує підтримку і сприяє спільному розвитку. Пари, що живуть разом, незареєстрований шлюб, у свою чергу, можуть демонструвати більш вільний підхід до любовних і шлюбних відносин, цінуючи гнучкість та незалежність. Для них кохання часто є більш емоційно забарвленим.

На основі аналізу результатів дослідження можна зробити висновок, що гіпотеза підтвердилася. Уявлення про шлюб та кохання відрізняються залежно від типу сімейних стосунків. Одружені пари мають більш стабільні та традиційні уявлення про ці поняття, акцентуючи увагу на їхній соціальній і емоційній значущості. Натомість Пари, що живуть разом, незареєстрований шлюб, демонструють більш гнучке ставлення, з більшим акцентом на емоційні аспекти та особисту свободу, що підтверджує розбіжності у сприйнятті залежно від типу стосунків.

Таким чином, початкова гіпотеза про те, що уявлення про шлюб та кохання відрізняються залежно від типу сімейних стосунків, знайшла підтвердження у результатах дослідження.

Перспективи дослідження полягають у тому, щоб детальніше вивчати гендерні аспекти, адже чоловіки та жінки можуть мати різні підходи до розуміння кохання та шлюбу, а також різні очікування від стосунків. Це допоможе краще зрозуміти, як гендерні відмінності впливають на сприйняття та ставлення до партнерських взаємин.

Крім того, важливим напрямом є дослідження впливу цифрових технологій, оскільки вони стали невід'ємною частиною сучасних відносин. Соціальні мережі, месенджери та інші цифрові платформи змінюють способи комунікації та впливають на формування уявлень про шлюб і кохання. Аналіз цих аспектів дозволить зрозуміти, що технології можуть як підтримувати, так і створювати нові виклики для стосунків.

СПИСОК ВИКОРИСТАНИХ ДЖЕРЕЛ

1. Бацилева О., Астахов В., Пузь І. Дослідження психологічних аспектів готовності до шлюбу сучасної. *Psychological journal*. 2019. № 5(10). С. 64–83.
2. Березовська Л. В. Психологія міжособистісних взаємин подружньої пари. *Вісник Національного університету оборони України*. 2020. № 56(3). С. 5–13.
3. Вовк А. О. Теоретичне дослідження проблем майбутніх сімей в контексті сформованих шлюбних потенціалів партнерів. *Вісник Львівського університету. Серія психологічні науки*. 2021. № 9. С. 66–72.
4. Гавриловська К., Пирог Г., Паламар А. Особливості сімейної взаємодії осіб із різними типами прив'язаності. *Журнал соціальної та практичної психології*. 2024. № 3. С. 50–55.
5. Жемчужна Г. О. Психодіагностичне дослідження проблеми співзалежності в подружніх відносинах. *Психологія*. 2018. № 14. С. 98–105.
6. Золотнюк О. П. Любов як суб'єктивний корелят міжособистісних стосунків: наукові спроби визначення поняття та способи вимірювання. *Грані*. 2015. № 5. С. 16–23.
7. Карпова Д. Психологічні умови формування уявлень про сімейні ролі у студентської молоді: дис. ... доктор філософії : 053. Хмельницький, 2021. 218 с.
8. Кляпець О.Я. Психологічні чинники вибору молодою людиною цивільного шлюбу: автореф. дис. ... канд. психол. наук: 19.00.05. Київ, 2004. 21 с.
9. Корнійчук Р. С. Мотивація вступу до шлюбу сучасної української молоді. *Етнічна самосвідомість та міжетнічна взаємодія в сучасному світі: збірник наукових праць*. 2016. С. 235–238.
10. Котлова Л. О., Безверхня К. О. Уявлення молоді про офіційний та цивільний шлюб: гендерний аспект. *Науковий вісник Херсонського державного університету. Серія «Психологічні науки»*. 2018. № 2(3). С. 64–68.
11. Кошева Ю. В., Кірюхіна М. В., Хомяк О. В. Подружня сумісність у психологічному аспекті. *Імідж сучасного педагога*. 2019. № 3(186). С. 62–66.

12. Крейг У. Шлюб ніколи нас не звільнить. Спільне. 2015. URL: <https://commons.com.ua/uk/shlyub-nikoli-nas-nezvilnit/> (дата звернення: 03.11.2024)
13. Крупник Г. Психологічні чинники розвитку сучасної нуклеарної сім'ї. *Інсайт: психологічні виміри суспільства*. 2019. № 2. С. 78-83.
14. Мушкевич М. І., Федоренко Р. П., Магдисюк Л. І., Дучимінська Т. І. Ф. Психологія молодої сім'ї: монографія. Луцьк: Вежа-Друк, 2018. 235 с.
15. Народжуваність і відтворення населення (2009–2020). Демографічні процеси і відтворення населення. Статистика населення України. Держстат України. URL: <https://is.gd/KukV9L> (дата звернення: 03.11.2024).
16. Портницька Н. Ф., Долінчук І. Образ сім'ї у свідомості сучасної молоді. *Особистісне зростання: теорія і практика*. 2016. № 2. С. 73–76.
17. Психології сім'ї: конспект лекцій / Ірина Ушакова. Харків: НУЦЗУ, 2019. 90 с.
18. Радчук В. М. Механізми вибору шлюбного партнера. *Актуальні проблеми соціології, психології, педагогіки*. 2014. № 2(23). С. 232–240.
19. Сєдих К. В. Психологія сім'ї: навч. посіб. Київ: ВЦ «Академія», 2015. 192 с. (Альма-матер).
20. Столярчук О. А. Психологія сучасної сім'ї: навч. посіб. Кременчук: ПП Щербатих О. В., 2015. 136 с.
21. Фролова Є. В. Психологічні чинники і динаміка формування стосунків міжособистісної залежності у жінок: автореф. дис... канд. психол. наук. Харків: Харк. нац. ун-т ім. В. Н. Каразіна, 2008. 19 с.
22. Хлисту́н О. С. Реєстрація шлюбу: нові церемоніальні традиції сучасного суспільства. *Питання культурології*. 2015. № 31. С. 189–195.
23. Шлюби та розірвання шлюбів (2009–2020). Демографічні процеси і відтворення населення. Статистика населення України. Держстат України. URL: <https://is.gd/7lvNs7> (дата звернення: 03.11.2024).
24. Яворовська Л. М., Баліцька А. Р. Уявлення про поняття «кохання» молодих жінок і чоловіків. *Вісник Харківського національного університету імені В. Н.*

Каразіна. Серія Психологія. 2020. № 69. С. 48–54. <https://doi.org/10.26565/2225-7756-2020-69-07>

25. Bode A., Kushnick G. Proximate and Ultimate Perspectives on Romantic Love. *Frontiers in Psychology*. 2021. № 12. DOI: <https://doi.org/10.3389/fpsyg.2021.573123>.

26. Brown S. L., Manning W. D., Payne K. K. Relationship quality among cohabiting versus married couples. *Journal of Family Issues*. 2017. Vol. 38, № 12. P. 1730–1753.

27. Diamond R. M., Brimhall A. S., Elliott M. Attachment and relationship satisfaction among first married, remarried, and post-divorce relationships. *Journal of Family Therapy*. 2018. Vol. 40. P. 111–127.

28. Farrell J. E., Hook J. N., Ramos M., Davis D. E., Van Tongeren D. R., Ruiz J. M. Humility and relationship outcomes in couples: The mediating role of commitment. *Couple and Family Psychology: Research and Practice*. 2015. Vol. 4, № 1. P. 14–26.

29. Finkel E. J. *The all-or-nothing marriage: How the best marriages work*. New York: Penguin, 2019. 352 p.

30. Fletcher G. J., Simpson J. A., Campbell L., Overall N. C. Pair-bonding, romantic love, and evolution: The curious case of *Homo sapiens*. *Perspectives on Psychological Science*. 2015. Vol. 10, № 1. P. 20–36.

31. Frye M., Trinitapoli J. Ideals as anchors for relationship experiences. *American Sociological Review*. 2015. Vol. 80, № 3. P. 496–525.

32. Gómez-López M., Viejo C., Ortega-Ruiz R. Well-being and romantic relationships: A systematic review in adolescence and emerging adulthood. *International Journal of Environmental Research and Public Health*. 2019. Vol. 16, № 13. P. 2415.

33. Gottman J., Gottman J. The natural principles of love. *Journal of Family Theory & Review*. 2017. Vol. 9, № 1. P. 7–26.

34. Hatfield E., Mo Yu-Ming, Rapson R. L. Love, Sex, and Marriage Across Cultures. In: *The Oxford Handbook of Human Development and Culture: An Interdisciplinary Perspective* / Ed. Lene Arnett Jensen. Oxford: Oxford University Press, 2015. URL: <https://doi.org/10.1093/oxfordhb/9780199948550.013.35>

35. Hobbs M., Owen S., Gerber L. Liquid love? Dating apps, sex, relationships and the digital transformation of intimacy. *Journal of Sociology*. 2017. Vol. 53, № 2. P. 271–284.
36. Huston T. L., McHale S. M., Crouter A. C. When the honeymoon's over: Changes in the marriage relationship over the first year. In: *The Emerging Field of Personal Relationships*. Routledge, 2021. P. 109–132.
37. Jenkins C. *What love is: And what it could be*. London: Hachette UK, 2017. 240 p.
38. Kansky J. What's love got to do with it? Romantic relationships and well-being. *Handbook of Well-being*. 2018. P. 1–24.
39. Karimi R., Bakhtiyari M., Masjedi Arani A. Protective factors of marital stability in long-term marriage globally: A systematic review. *Epidemiology and Health*. 2019. Vol. 41. e2019023. DOI: <https://doi.org/10.4178/epih.e2019023>.
40. Kashdan T. B., Blalock D. V., Young K. C., Machell K. A., Monfort S. S., McKnight P. E., Ferssizidis P. Personality strengths in romantic relationships: Measuring perceptions of benefits and costs and their impact on personal and relational well-being. *Psychological Assessment*. 2017. Vol. 30, № 2. P. 241–258.
41. Mark K. P., Garcia J. R., Fisher H. E. Perceived emotional and sexual satisfaction across sexual relationship contexts: Gender and sexual orientation differences and similarities. *The Canadian Journal of Human Sexuality*. 2015. Vol. 24, № 2. P. 120–130.
42. Pietromonaco P. R., Beck L. A. Attachment processes in adult romantic relationships. In: *APA Handbook of Personality and Social Psychology*. Vol. 3. Eds. M. Mikulincer et al. Washington: American Psychological Association, 2015. P. 33–64. DOI: <https://doi.org/10.1037/14344-002>
43. Rostosky S. S., Riggle E. D. Same-sex couple relationship strengths: A review and synthesis of the empirical literature (2000–2016). *Psychology of Sexual Orientation and Gender Diversity*. 2017. Vol. 4, № 1. P. 1–13.
44. Stafford L. Marital sanctity, relationship maintenance, and marital quality. *Journal of Family Issues*. 2016. Vol. 37, № 1. P. 119–131.

45. Sternberg R. J., Sternberg K. (Eds.). *The new psychology of love*. Cambridge: Cambridge University Press, 2018. 368 p.

46. Tavakol Z., Moghadam Z. B., Nasrabadi A. N., Salehiniya H., Rezaei E. A review of the factors associated with marital satisfaction. *Galen Medical Journal*. 2017. Vol. 6, № 3. e641-e641.

47. Ulloa E. C., Hammett J. F., Meda N. A., Rubalcaba S. J. Empathy and romantic relationship quality among cohabitating couples: An actor–partner interdependence model. *The Family Journal*. 2017. Vol. 25, № 3. P. 208–214.

48. Velotti P., Balzarotti S., Tagliabue S., English T., Zavattini G. C., Gross J. J. Emotional suppression in early marriage: Actor, partner, and similarity effects on marital quality. *Journal of Social and Personal Relationships*. 2016. Vol. 33, № 3. P. 277–302.

49. Visserman M. L., Righetti F., Impett E. A., Keltner D., Van Lange P. A. It's the motive that counts: Perceived sacrifice motives and gratitude in romantic relationships. *Emotion*. 2018. Vol. 18, № 5. P. 625–637.

АНОТАЦІЯ

Мирослава Іванівна Трет'яченко. Уявлення про шлюб та кохання у пар, які знаходяться в різних типах стосунків. – Кваліфікаційна робота.

У кваліфікаційній роботі досліджуються уявлення про кохання та шлюб серед пар, які знаходяться у різних типах стосунків. Праця складається зі вступу, трьох розділів і висновків до них, загальних висновків, списку використаних джерел, анотацій українською й англійською мовами. У роботі міститься 5 таблиць та 4 рисунка, список використаних джерел складається із 49 найменувань. Вибірку досліджуваних складають 29 пар (58 осіб), які були розподілені на дві групи в залежності від типу сімейних стосунків. Вивчено психологічні підходи до аналізу цих понять, а також фактори, що впливають на формування уявлень про кохання та шлюб. Емпіричне дослідження включає використання методик семантичного диференціала Ч. Осгуда, «Ціннісні орієнтації» М. Рокича та методики «Психологічний клімат сім'ї». Гіпотеза дослідження, яка передбачала, що уявлення про шлюб та кохання відрізняються залежно від типу сімейних стосунків, підтвердилася. Отримані результати вказують на відмінності у сприйнятті кохання і шлюбу серед офіційно одружених пар та пар у цивільному шлюбі. Робота має практичну значущість для психологів, соціальних працівників та сімейних консультантів, оскільки сприяє глибшому розумінню взаємодії емоційних і соціальних компонентів у стосунках та розробці рекомендацій для покращення сімейних взаємин.

Ключові слова: кохання, шлюб, типи стосунків, сім'я, цінності, підтримка, міжособистісні відносини.

ABSTRACT

Myroslava Ivanivna Tretiachenko. Perceptions of Marriage and Love in Couples with Different Types of Relationships. – Qualification Paper.

The qualification paper examines perceptions of love and marriage among couples in different types of relationships. The work consists of an introduction, three chapters with corresponding conclusions, general conclusions, a list of references, and annotations in Ukrainian and English. The paper includes 5 tables and 4 figures, with the reference list comprising 49 sources. The research sample consists of 29 couples (58 individuals), divided into two groups based on the type of relationship. Psychological approaches to the analysis of these concepts and factors influencing the formation of perceptions of love and marriage were studied. The empirical research involved the use of Charles Osgood's Semantic Differential method, Milton Rokeach's "Value Orientations," and the "Family Psychological Climate" method. The research hypothesis, which proposed that perceptions of marriage and love differ depending on the type of relationship, was confirmed. The results indicate differences in how love and marriage are perceived among officially married couples and couples in civil unions. The work is of practical importance for psychologists, social workers, and family counselors, as it contributes to a deeper understanding of the interaction of emotional and social components in relationships and the development of recommendations for improving family relationships.

Key words: love, marriage, types of relationships, family, values, support, interpersonal relationships.