

МІНІСТЕРСТВО ОСВІТИ І НАУКИ УКРАЇНИ
ХАРКІВСЬКИЙ НАЦІОНАЛЬНИЙ УНІВЕРСИТЕТ
ІМЕНІ В. Н. КАРАЗІНА

Факультет геології, географії, рекреації і туризму
*Кафедра соціально-економічної географії і регіонознавства
імені Костянтина Немця*

До захисту допустити

В. о. завідувача кафедри _____ Людмила КЛЮЧКО

« ____ » _____ 2025 р.

**ПРОСТОРОВІ АСПЕКТИ УРБИЦИДУ В ХАРКІВСЬКІЙ ОБЛАСТІ:
ГЕОГРАФІЧНИЙ АНАЛІЗ ТА НАСЛІДКИ
ДЛЯ МІСЬКОГО РОЗВИТКУ
КВАЛІФІКАЦІЙНА РОБОТА МАГІСТРА**

Виконала: студентка II курсу магістратури, групи ГЧ - 21
Спеціальності **106. Географія**
Освітньо-професійної програми «Економічна,
соціальна географія та регіональний розвиток»
Бедрій Єлизавета Романівна

Науковий керівник:
к. геогр. н., доц. Ключко Людмила Василівна

Кваліфікаційна робота захищена з оцінкою

_____ *Голова ЕК Тарас ПОГРЕБСЬКИЙ*

_____ *Секретар ЕК Олена ПЕДЬ*

« ____ » _____ 2025 р.

ЗМІСТ

ВСТУП.....	3
РОЗДІЛ 1. ТЕОРЕТИЧНІ ОСНОВИ СУСПІЛЬНО-ГЕОГРАФІЧНОГО ДОСЛІДЖЕННЯ УРБІЦИДУ	6
1.1. Зміст та еволюція поняття «урбіцид».....	6
1.2. Теоретико-методичні підходи до вивчення урбіциду	12
1.3. Просторові прояви та суспільно-географічні чинники урбіциду ...	15
РОЗДІЛ 2. ГЕОГРАФІЧНІ ОСОБЛИВОСТІ УРБІЦИДУ В ХАРКІВСЬКІЙ ОБЛАСТІ	22
2.1. Геополітичний контекст і чинники зростання урбіциду	22
2.2. Типізація урбіциду за формами прояву в умовах повномасштабної війни.....	37
2.3. Урбіцид як фактор регіональної деградації	42
РОЗДІЛ 3. ПРОСТОРОВІ ПРОЯВИ УРБІЦИДУ В МІСТАХ ХАРКІВСЬКОЇ ОБЛАСТІ	49
3.1. Вовчанськ: місто, стерте двічі	49
3.2. Куп'янськ: полігон у реальному часі	54
3.3. Ізюм: місто, що вижило серед руїн.....	61
ВИСНОВКИ	68
СПИСОК ВИКОРИСТАНИХ ДЖЕРЕЛ	71
ДОДАТКИ	78

ВСТУП

Актуальність дослідження. У сучасних умовах повномасштабної війни, розв'язаної росією проти України, міста стали не лише об'єктами бойових дій, а й мішенями свідомої, цілеспрямованої руйнації. Такий процес, як урбіцид, охоплює фізичне знищення міського середовища, інфраструктури, соціальної сфери та культурної ідентичності міських територій. Урбіцид виступає інструментом не лише військового, а й психологічного, економічного й політичного тиску, що ставить під загрозу саме існування окремих міст як просторових і соціальних систем.

Харківська область стала одним із регіонів, що зазнав найбільшого соціального, демографічного та економічного удару. Міста регіону, такі як Харків, Вовчанськ, Куп'янськ, Ізюм, Балаклія, Чугуїв та інші, пережили або продовжують переживати цілеспрямоване руйнування житлової, транспортної, соціальної інфраструктури, що є характерними ознаками урбіциду як явища.

Попри зростання уваги до теми руйнування міського середовища, суспільно-географічні підходи до вивчення просторових форм урбіциду залишаються недостатньо розробленими. Переважають описові або військово-аналітичні підходи, в той час як суспільна географія має потенціал для системного аналізу таких явищ на рівні міст, регіонів і країни загалом.

Окрім того, вивчення просторових проявів урбіциду на рівні Харківської області дозволяє сформулювати типологію процесів урбіциду, виявити специфіку їх перебігу залежно від масштабу, географічного положення, соціально-економічного профілю міста та хронологію бойових дій.

Таким чином, дослідження урбіциду в контексті Харківської області є важливим як з наукової, так і з практичної точки зору, що дозволяє осмислити урбіцид як багатовимірне явище, сформулювати просторово

орієнтовані підходи до подолання його наслідків і зміцнення стійкості міст до зовнішніх загроз у майбутньому.

Метою роботи є комплексне вивчення просторових проявів урбіциду в містах Харківської області, а саме у Вовчанську, Куп'янську, Ізюмі, визначення його форм, етапів і масштабів, виявлення суспільно-географічних чинників, що зумовили його реалізацію, а також аналіз соціально-економічних і просторових наслідків цього явища для регіону.

Завданнями роботи є:

- проаналізувати зміст і трансформацію поняття «урбіцид» у науковому дискурсі;
- охарактеризувати теоретико-методологічні підходи до вивчення урбіциду в контексті суспільної географії, виявити просторові особливості, чинники та механізми реалізації урбіциду;
- охарактеризувати геополітичний контекст і регіональні передумови урбіциду на території Харківської області;
- провести типізацію урбіциду за формами прояву в містах регіону та проаналізувати соціально-економічні наслідки урбіциду та його роль у регіональній деградації;
- визначити хронологію урбіциду у Вовчанську, Куп'янську та Ізюмі за період повномасштабного вторгнення;
- провести просторовий аналіз руйнувань та трансформацій міського простору у Вовчанську, Куп'янську та Ізюмі.

Об'єктом дослідження є урбіцид як складне суспільно-географічне явище, що проявляється через навмисне знищення міст унаслідок воєнних дій.

Предметом дослідження є просторові форми, чинники, етапи та наслідки урбіциду в містах Харківської області (Вовчанськ, Куп'янськ, Ізюм).

Методи дослідження. Дослідження базується на географічному методі (для аналізу просторових характеристик урбіциду); історичному (для

реконструкції етапів і контекстів руйнації); інформаційному (для збору, обробки та систематизації даних з офіційних, відкритих та медіа-джерел); системному (для вивчення урбіциду як складного процесу в межах урбанізованого середовища); порівняльно-історичному та порівняльно-географічному (для виявлення спільних і відмінних рис урбіциду в різних містах Харківської області); картографічному (для візуалізації просторових даних); статистичному (для кількісного аналізу руйнацій, втрат населення, інфраструктурних та економічних показників).

Джерельна база. Теоретико-методологічною базою дослідження є наукові розробки вітчизняних та зарубіжних учених: М. Боніна, Е. Вірта, А. Клементс-Ханта, М. Коварда, Р. Лемкіна, Д. Мальчикової, К. Мезенцева, О. Мезенцевої, І. Пилипенка, Д. Судачек, К. Шльогеля та багатьох інших. Окрім праць вітчизняних та зарубіжних авторів при написанні кваліфікаційної роботи було використано дані офіційної статистики, довідкову літературу, результати опитування, інтернет-джерела а також результати власних досліджень автора.

Апробація результатів. За темою кваліфікаційної роботи було опубліковано тези у збірнику «Суспільно-географічні чинники розвитку регіонів» на тему «Етапи урбіциду Вовчанська: хроніка руйнування міського середовища» (с. 41-43) та у збірнику «Регіон 2024: суспільно-географічні аспекти» на тему «Куп'янськ у тіні урбіциду: просторові та соціальні аспекти руйнації» (с. 130-131).

Структура роботи. Робота складається зі вступу, трьох розділів, висновків, списку використаних джерел (57 найменувань на 7 сторінках) і додатків (2 додатків на 4 сторінках). Загальний обсяг роботи становить 82 сторінки, основний текст – 62 сторінок. Робота містить 6 таблиць, ілюстрована 39 рисунками (з яких 5 – у додатках).

РОЗДІЛ 1.

ТЕОРЕТИЧНІ ОСНОВИ

СУСПІЛЬНО-ГЕОГРАФІЧНОГО ДОСЛІДЖЕННЯ УРБІЦИДУ

1.1. Зміст та еволюція поняття «урбіцид»

Збройні конфлікти, окупаційні режими та інші форми воєнного насильства мають комплексний та унікальний вплив на всі сфери життя суспільства. Однак у просторово-часовій площині саме міста часто стають головною ціллю військових дій. Концепція урбіциду слугує теоретичним підґрунтям для аналізу спрямованої агресії проти урбанізованих територій, висвітлюючи як безпосередні, так і опосередковані руйнівні наслідки для фізичної інфраструктури, просторової організації, повсякденного міського досвіду та ідентичності міста [14].

Поняття «урбіцид» утворене від латинського слова *urbs* – «місто» та суфікса *-cide*, що означає «вбивство» або «знищення». У сучасному науковому дискурсі цей термін інтерпретується як цілеспрямоване руйнування міського середовища або як сукупність дій, що ведуть до поступової або різкої деградації урбанізованого простору. З часом зміст поняття значно розширився: сьогодні воно включає не лише фізичне руйнування будівель і інфраструктури (рис. 1.1), але й охоплює руйнацію соціальних зв'язків, культурної спадщини та екологічної рівноваги міського середовища (рис. 1.2) [16].

Як відомо, визначення терміну «урбіцид» набуло популярності під час військового конфлікту в Боснії між 1992 та 1995 роками та трактувався як урбаністичні руйнування. Пізніше цей термін активно застосовувався при аналізі конфліктів у Боснії та Герцеговині (Сараєво), Іраку (Багдад, Мосул), Сирії (Алепо), де руйнування міст мало не лише воєнну, а й символічну функцію – стирання ідентичності, пам'яті, соціального порядку. Руйнування було масовим та систематичним [15].



Рис.1.1. Урбіцид у Вугледарі внаслідок повномасштабного вторгнення російської федерації 2022 року [21]

Першими прикладами, які лягли в основу цього поняття, стали події, що сталися в ХХ столітті, а саме нищення Варшави під час Другої світової війни, бомбардування Дрездена, бомбардування Хіросіми і Нагасакі.

У наукових дослідженнях поняття урбіцид не з'явилося відразу зі сталим, канонічним визначенням. Зі зміною історичних обставин, форм воєн та методів урбанізації воно піддавалось трансформаціям. Термін урбіцид пройшов шлях від критики урбаністичного планування, через опис руйнувань під час воєн ХХ століття, до теоретизації як окремого соціально-географічного феномена. У таблиці 1.1 представлені основні етапи еволюції терміну, ключові контексти його вживання та зміни у трактуваннях. Це допомагає простежити, як урбіцид перетворився з побічного опису руйнувань на власну концептуальну категорію соціально-географічного, політичного та гуманітарного аналізу.

Етапи еволюції терміну «урбіцид»

(складено автором за даними [15, 44, 46, 54])

Період / Джерело / Контекст	Трактування термін «урбіцид» / що змінюється в трактуванні
1960–70-ті рр. – урбаністична критика / «міська модернізація»	Терміни на кшталт «urbicide» вживалися для критики агресивної реконструкції, забудови з метою знищення старих міських кварталів, як руйнування міського «соціального життя» через перебудову [54].
1990-ті – війни на Балканах (Боснія, Сараєво, Мостар)	Урбіцид як військова та політична практика, а саме навмисні знищення міст під час воєн, руйнування не лише військових, а цивільних, культурних і житлових об'єктів; поява терміну як опису «політики знищення міста як простору життя та пам'яті» [44].
2000–2010-ті – академічне осмислення, теоретизація поняття	Урбіцид починає розглядатися як окрема форма політичного/міського насильства, тобто не лише знищення будівель, а знищення міської гетерогенності, ідентичності та публічного простору [15].
Сучасність (2020-ті, війни, гібридні конфлікти, глобальний контекст)	Урбіцид розглядається як комплексний феномен, а саме руйнування фізичної, соціальної, культурної, демографічної, екологічної основи міста; розгляд «урбіциду» як окремого виду злочину; акцент на системній деструкції міського простору, довгострокових наслідках, депопуляції, «міських пустелях» [46].

Зважаючи на викладене вище, урбіцид – це вбивство міста. На жаль, це явище має багато форм та видів. З одного боку, коли ми говоримо про міста, маються на увазі не тільки будівлі та вулиці, але й, насамперед, про міське життя. З іншого боку, руйнування міських структур можуть мати різний характер, символічним також. Наприклад, під час воєн у країнах колишньої Югославії, особливо у Боснії та Хорватії, були випадки ритуального руйнування міст. Це приклад ще однієї форми урбіциду як воєнного злочину [15].



Рис. 1.2. Затоплене місто Запорізької області внаслідок підриву дамби російськими окупантами [26]

Варто також згадати, як запропонував висвітлити сенс урбіциду політолог М. Ковард у книжці «Урбіцид: політика руйнації міст»: це насильство, яке прагне знищити різницю шляхом руйнування матеріального фундаменту цієї різниці – оскільки міське символізує матеріальний фундамент неоднорідності, самотності [44].

У XXI столітті трактування урбіциду все ще зазнає еволюції. Науковці почали розглядати його не лише як акт фізичного знищення міста, а як комплексний процес деградації міського середовища, що охоплює також соціальні, культурні, демографічні та екологічні компоненти. Зокрема, в контексті гібридних війн і політико-економічних криз урбіцид може проявлятися у формі знецінення інфраструктури, систематичного нехтування потребами міського населення, відчуження окремих територій.

Наразі поняття «урбіцид» не має офіційного закріплення в нормах міжнародного та гуманітарного права. Через те, що термін сформувався відносно нещодавно – під час війни в Югославії у 1990-х роках – він ще не набув достатнього поширення у суспільній свідомості та правовому дискурсі, аби бути інтегрованим у міжнародно-правові документи [39].

У науковому аналізі урбіциду застосовують кілька концептуальних підходів, що визначають способи тлумачення цього явища. З одного боку, геополітичний підхід розглядає урбіцид як інструмент війни, тобто навмисне руйнування міста та погрози подальшого руйнування сусідніх міст для підриву державності та контролю над територією. З іншого – соціокультурний та антропологічний підходи, що наголошують на руйнуванні соціальної згуртованості, ідентичності, колективної пам'яті, знищення нації та культурної спадщини як суттєвих складових міського життя та унеможливлення життєдіяльності на певній території. Третій – просторово-географічний підхід – фокусується на морфології міста, засадничих змінах у структурі забудови, утворенні «зон руйнації», депопуляції, порожніх ареалів або «мертвих зон» [54].

У свою чергу, в рамках цих концепцій формується низка методологічних шкіл. Представники критичної урбаністики (як у працях Мартіна Коварда) ставлять під сумнів звичайні уявлення про місто як безпечне середовище, трактуючи урбіцид як свідому політику руйнування урбанізму [54].

Розглянемо поняття «урбіцид» у науковому дискурсі, у різних інтерпретаціях за кількома провідними методологічними школами:

- *Політико-філософська школа* (М. Ковард) – інтерпретує урбіцид як навмисне руйнування «матеріального фундаменту різноманітності», тобто міської різноманітності, соціальних взаємодій та символічного простору міста [45].
- *Урбаністично-соціологічна школа* (Е. Вірт, Р. Парк) – аналізує міські простори як середовища формування соціальних практик; руйнування міста спричиняє руйнування його соціальної структури [57].
- *Суспільно-географічна школа* (К.Мезенцев, К. Шльогель) – фокусується на просторовій деструкції, зміні морфології міста, формуванні зон руйнувань та новій територіальній структурі внаслідок конфліктів [15].

Оскільки різні дослідники підходили до урбіциду з різних перспектив та дисциплін, з'являлись численні інтерпретації, акценти й методологічні рамки. У таблиці 1.2 представлені основні підходи провідних авторів та наукових шкіл – від філософсько-теоретичних до соціально-географічних і конфліктологічних. Така систематизація допомагає порівняти, хто як розумів урбіцид та на що звертав увагу і яку методологію чи концептуальну рамку використовував.

Таблиця 1.2.

Трактування терміну «урбіцид» за різними авторами (складено автором за даними [5, 46, 53, 55])

Термін / Автор / Джерело	Трактування терміну «урбіцид» / що вкладається в термін
Мартін Ковард (Книга <i>Urbicide: The Politics of Urban Destruction</i> , 2009)	Урбіцид – це навмисне руйнування міського середовища як публічного простору, руйнування умов існування міського життя і гетерогенності [5].
Джейкоб Л. Райт (розділ «Urbicide: The Ritualized Killing of Cities in the Ancient Near East», 2015)	Урбіцид – передумовлене, цілеспрямоване знищення міст, їх архітектурної ідентичності та символіки, мета – знищити пам'ять, культуру і просторову ідентичність міста [55].
Дослідники (у сучасних публікаціях, напр. у 2024–2025 рр.) – як у статті «Definition and confirmation concept of urbicide» (В. Яворська та ін.)	Урбіцид розглядається як злочин проти міста, а саме як навмисна руйнація цивільної інфраструктури, житлових і публічних просторів з метою змінити соціальну організацію, змусити населення покинути місто, змінити демографічну та соціальну структуру [46].
Сучасні академічні дослідження (термін як «violence against the city / built environment»)	Урбіцид означає політичне насильство над містом – знищення не лише фізичних об'єктів, а й соціального простору, колективної пам'яті, міської ідентичності; руйнування міської множинності, гетерогенності, спільнот [53].

Сучасні підходи до вивчення урбіциду акцентують увагу саме на просторових проявах цього явища – втрата цілісності міського ландшафту, поява зон руйнації або депопуляції, трансформація міської структури внаслідок насильницького втручання.

1.2. Теоретико-методичні підходи до вивчення урбіциду

Аналіз сучасних наукових підходів до поняття «урбіцид» дозволяє трактувати його як складне багатовимірне явище, що виходить за межі суто фізичного руйнування міських об'єктів. Явище урбіциду охоплює також психологічний тиск на цивільне населення, свідоме знищення культурної ідентичності та соціальної сфери міста, а також порушення базових умов для життя.

Жоден інший простір не має такого потужного політичного навантаження й не відіграє настільки важливої ролі у сучасних глобальних конфліктах за соціальний контроль, як міське середовище. Від елементів критичної інфраструктури до житлових кварталів і громадських площ – міські території дедалі частіше розглядаються як потенційні об'єкти загроз і втручання, піддаються процесам сек'юритизації та політичної інтерпретації. Це стає особливо очевидним у контексті збройних конфліктів, коли місто перетворюється на арену для бойових дій, а як державні, так і недержавні актори починають сприймати його структури як інструменти впливу, засоби утвердження контролю та здійснення насильницьких практик [39].

Основною метою урбіциду є не лише фізична руйнація матеріальної інфраструктури, а й виведення міста з функціонального стану – зробити його непридатним для проживання, роботи, комунікації та культурного розвитку.

Пошкодження чи повне знищення житлового фонду, інженерних мереж, систем електро- та водопостачання, транспортної інфраструктури призводить до гуманітарної катастрофи, демографічної деградації та системної кризи у функціонуванні урбанізованих територій.

Суттєвим аспектом урбіциду є і екологічний деструктивний ефект, а саме забруднення повітря, водних ресурсів і ґрунтів, втрата зелених зон, шумове та вібраційне навантаження. Ці чинники не лише ускладнюють процес відновлення територій, а й погіршують психоемоційний стан населення.

Урбіцид включає кілька взаємопов'язаних складових:

1) фізичне знищення урбаністичних елементів, а саме житлової та комунальної забудови, комунікацій, об'єктів критичної інфраструктури внаслідок обстрілів, бомбардувань чи окупації.

2) психологічний тиск на населення. Терор, створення постійного відчуття небезпеки, поширення паніки та дезінформації – усі ці складові підривають суспільну згуртованість.

3) зведення умов життя до критичного рівня, стає відсутнім доступ до базових послуг (води, тепла, електроенергії, медичної допомоги, продуктів харчування), що призводить до масової міграції, депопуляції та зміни демографічної структури.

4) окупація територій та нав'язування ворожих політичних режимів, культурна асиміляція, руйнування символів національної державності.

5) мілітаризація цивільного населення, примусова мобілізація, використання цивільної інфраструктури для військових цілей, втягнення мешканців у протиправну діяльність на боці агресора.

Щоб дослідити урбіцид як соціально-географічне явище, використовують кілька методів та інструментів. Зокрема, картографічні методи і ГІС-технології, що дають змогу фіксувати просторові зміни. А саме пошкодження забудови, формування зони руйнувань, зміни в щільності населення, депопуляційні процеси. Морфологічний аналіз міських структур дозволяє виявити зміни у забудові, появу руїн, руйнування квартальної тканини, втрату функціональних зв'язків між районами. Статистичні та демографічні методи дають змогу оцінити зміни кількості населення, структури населення, економічні втрати, міграційні хвилі. Контент-аналіз,

документи, медіа-звітність, супутникові знімки, польові обстеження допомагають репрезентувати якісні зміни, такі як психологічний стан населення, руйнування культурної та соціальної інфраструктури, зміну просторового призначення об'єктів.

На основі вищевикладеного можна сформувати аналітичні моделі урбіциду, спираючись на цілі для руйнації та наслідки, що зазначені у таблиці 1.3.

Таблиця 1.3.

Аналітичні моделі урбіциду (складено автором за даними [52])

Назва моделі	Інтерпретування явище урбіциду
Модель багаторівневої деструкції	Модель враховує фізичний, соціальний, культурний і демографічний рівні руйнування міста.
Просторова концентрична модель ушкоджень	Модель відслідковує, як руйнування концентруються в центрі та поступово поширюються на периферію, що дає змогу виявити закономірності обстрілів і стратегічних ударів.
Модель демографічної воронки	Модель ілюструє спад населення, масову евакуацію, депопуляцію, втрату працездатної частини населення та зміну соціальної структури.
Модель руйнування міської ідентичності та соціального простору	Модель охоплює втрату культурних символів, громадських просторів, інституцій, зміни у способі життя та міських практиках, що веде до розриву соціальних зв'язків та колективної пам'яті.

Важливо пам'ятати, що урбіцид є комплексною системною формою насильства над містами, що не лише руйнує матеріальні об'єкти, такі як житлові будинки та цивільну інфраструктуру, а й підриває основи урбаністичного способу життя, порушує сталі просторові зв'язки та знищує соціокультурний код міського середовища.

1.3. Просторові прояви та суспільно-географічні чинники урбіциду

Однією з ключових характеристик урбіциду є його просторовий прояв. Проведення просторового аналізу дає змогу визначити території, де явище урбіциду проявляється найінтенсивніше, а також виявити зони, що перебувають під найбільшим ризиком руйнування міського простору.

Сформувалося кілька типів просторових проявів урбіциду, що відображають характер та інтенсивність руйнувань міського середовища. Зазвичай виділяють чотири базові типи:

- *точковий урбіцид* – руйнування окремих об'єктів, що мають стратегічне чи символічне значення (адміністративні будівлі, лікарні, школи, мостові переходи);
- *лінійний урбіцид* – руйнування вздовж транспортних коридорів, залізниць, ліній оборони та вулиць, що мають значення для мобільності міста;
- *зональний урбіцид* – формування великих «полів руйнувань» у житлових кварталах, промислових районах або адміністративних центрах міста,
- *мережевий урбіцид* – руйнування ключових інфраструктурних вузлів, які з'єднані між собою (транспортні мережі, енергетичні лінії, логістичні центри), що призводить до повного колапсу міської системи (складено за [44]).

Вивчення впливу урбіциду на міське середовище охоплює дослідження змін у міській інфраструктурі та архітектурному ландшафті. Це дозволяє проаналізувати, як знищення міського простору змінює його функціонування та зовнішній вигляд.

На основі аналізу наукових підходів можна сформувати узагальнену концептуальну модель урбіциду, що включає чотири ключові блоки (рис. 1.3).

Концептуальна модель урбіциду відображає його як комплексний суспільно-географічний процес, у якому поєднуються геополітичні передумови, практичні механізми руйнування, просторові форми прояву та системні наслідки для міського середовища.

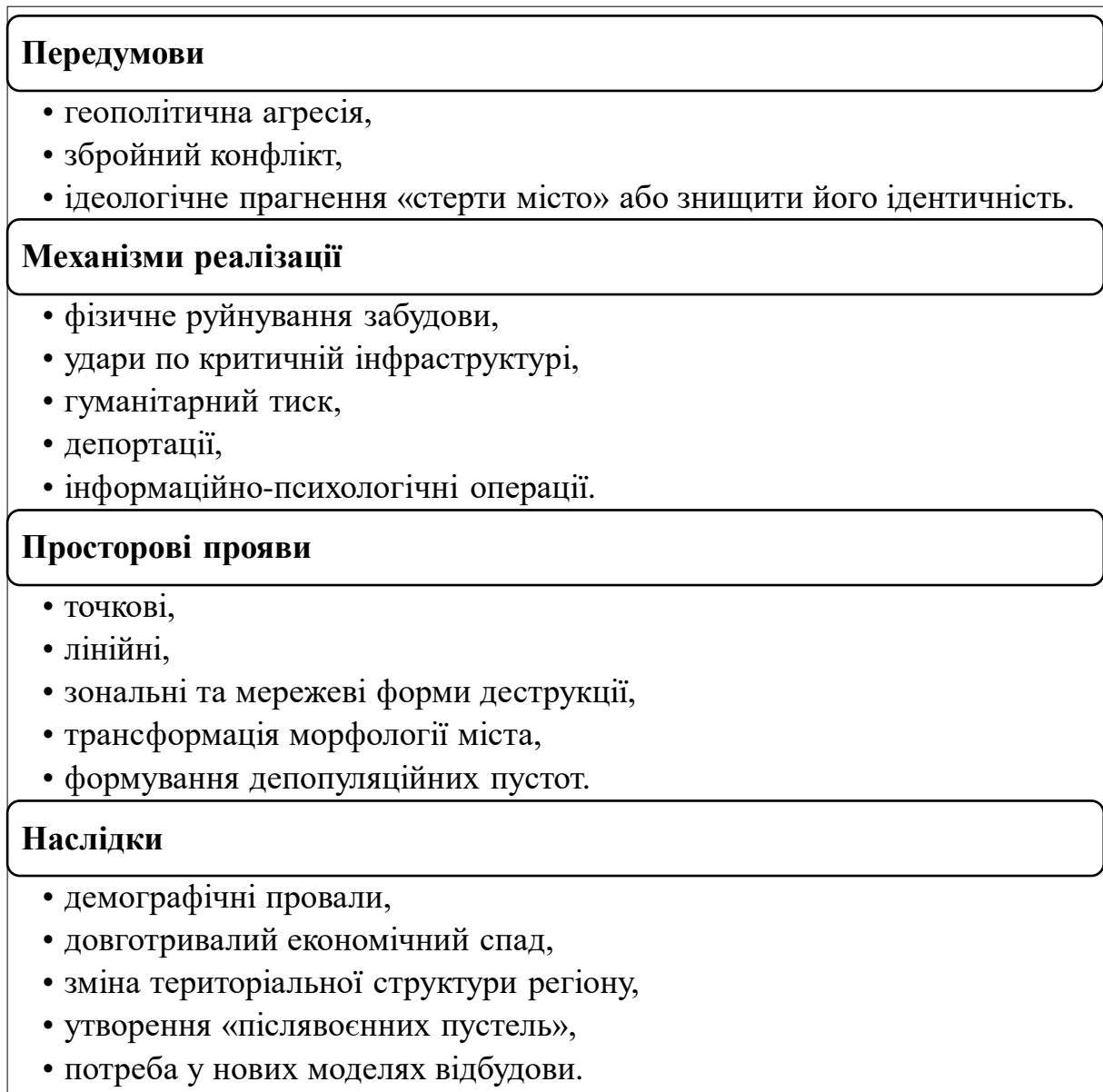


Рис .1.3. Концептуальна модель урбіциду як суспільно-географічного процесу

Урбіцид виникає у ситуаціях стратегічної вразливості міст, передусім прикордонних або стратегічно важливих центрів, де поєднання географічного положення, військової логіки та політичних мотивів формує

базу для цілеспрямованого знищення міських територій. Його реалізація проявляється через багаторівневі механізми, від артилерійсько-авіаційного ураження та мінування до захоплення критичних об'єктів, руйнування систем управління та соціальних інституцій.

Просторові прояви урбіциду характеризуються нерівномірним патерном руйнувань, що формує мозаїчну структуру міського простору. Тотально знищені центральні райони, ізольовані мікрорайони, «мертві зони», депопуляційні пояси та просторові розриви. Наслідки урбіциду виходять далеко за межі фізичної деструкції. Міста зазнають глибокого соціального, економічного та функціонального занепаду, втрачають роль у системі розселення та регіональній економіці, перетворюючись на ландшафти руїни й простори травми. Модель демонструє, що урбіцид є не просто воєнною дією, а системним процесом руйнування міського життя та просторової організації, який визначає довгострокову траєкторію регресу або складного відновлення міста.

Привернення уваги на просторові особливості урбіциду в різних регіонах сприяє розумінню, чому одні міста виявляються більш вразливими, ніж інші. Найчастіше об'єктами руйнування стають населені пункти, розташовані поблизу зони активних бойових дій. До прикладу, під час російсько-української війни особливо постраждали міста, такі як Харків, Херсон, Вовчанськ, Авдіївка, Бахмут, Костянтинівка, Слов'янськ, Куп'янськ, Краматорськ, Покровськ, Вугледар, Запоріжжя, та інші.

На жаль, відсутність усталеної термінології, яка б охоплювала руйнування міст з правової точки зору в рамках міжнародного законодавства, знижує ймовірність того, що міжнародні судові інституції приділятимуть цій проблемі належну увагу. Крім того, існують значні труднощі з ефективним застосуванням та контролем за виконанням міжнародних норм, особливо з огляду на те, що навіть чинні закони у сфері прав людини нерідко залишаються без належного механізму впровадження [39].

Візуалізація лінії фронту на карті сучасного військового конфлікту в Україні (рис. 1.4) дозволяє наочно ідентифікувати міста, що зазнали значного впливу урбіциду. Такі населені пункти ризикують втратити не лише інфраструктурні об'єкти, але й архітектурну і культурну спадщину та екологічну рівновагу.

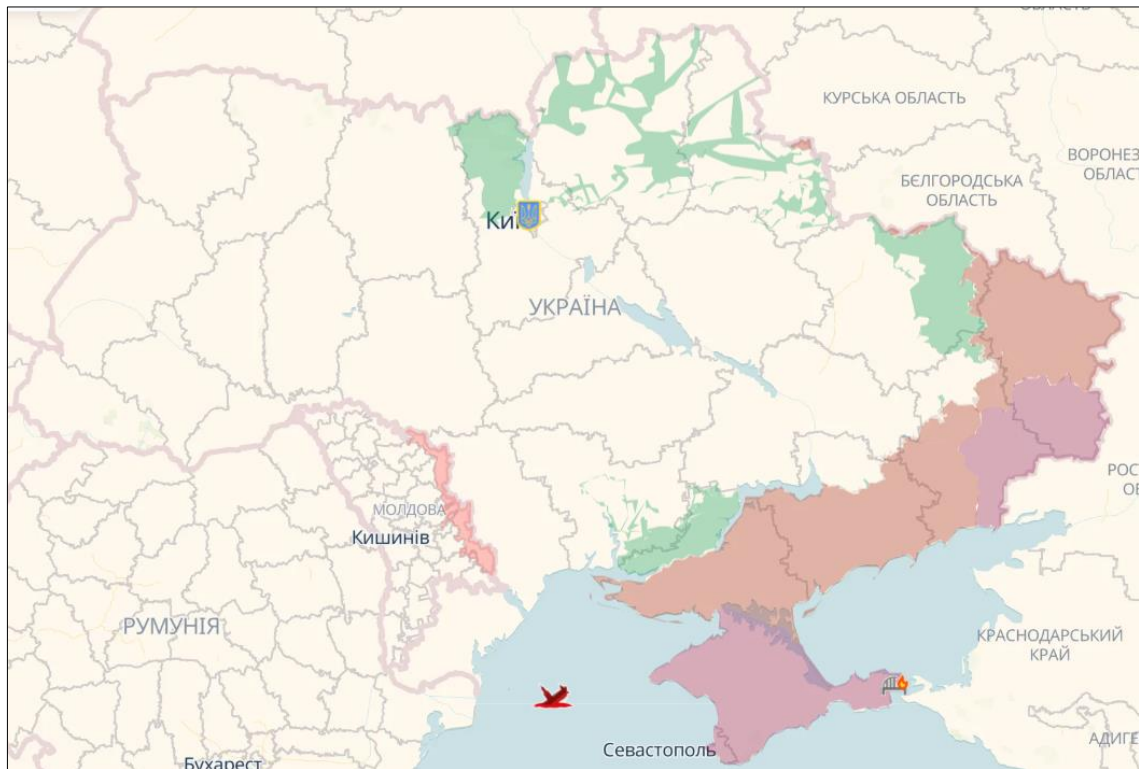


Рис. 1.4. Карта бойових дій в Україні станом на 03.12.2025 [45]

Аналіз підходів до міського планування в умовах урбіциду передбачає оцінку ефективності дій, спрямованих на зменшення масштабів руйнувань та їхніх наслідків. Досвід міст, яким вдалося зменшити втрати внаслідок урбіциду, може бути використаний для формування нових стратегій управління міськими територіями в умовах кризи.

Просторове вивчення урбіциду, що здійснюється під час військових конфліктів, дає змогу не лише проаналізувати масштаб руйнувань, але й виявити, які моделі міського розвитку виявилися найбільш стійкими до зовнішніх загроз. Це створює підґрунтя для підвищення адаптивності міського середовища до надзвичайних ситуацій у майбутньому.

Суспільно-географічні чинники урбіциду охоплюють широкий спектр соціальних, економічних, демографічних, політичних та культурних умов, що впливають на ступінь ураження міських територій під час конфліктів. Зокрема, до таких чинників належать рівень економічного розвитку, соціальні характеристики населення, динаміка демографічних процесів і соціокультурний контекст, які дозволяють виявити найбільш уразливі групи мешканців та ключові елементи міської інфраструктури [48].

Економічний вимір урбіциду відіграє ключову роль у масштабах його впливу. Руйнування критичної інфраструктури спричиняє суттєві матеріальні збитки, дестабілізує функціонування локальної економіки міста та посилює соціальні ризики. Крім того, здатність муніципалітетів ефективно реагувати на такі виклики значною мірою залежить від економічної стійкості та наявності стратегій кризового управління.

Демографічні наслідки урбіциду включають зменшення чисельності населення через втрати серед мирних жителів, масову вимушену міграцію, зниження рівня народжуваності, зростання рівня смертності та. Подібні зміни трансформують соціально-економічну структуру міста, спричиняючи занепад локального ринку праці, освітніх та медичних послуг, а також сприяють довготривалому знесиленню міського простору.

Урбіцид передбачає наявність в агресора певної кінцевої мети й плану її досягнення. Недарма автор концепту геноциду Р. Лемкін наголошував, що геноцид – це «скоординований план різноманітних дій, що мають на меті руйнацію сутнісних, істотних підвалин національних груп, з метою знищення самих груп» (рис. 1.5) [47].

До суспільно-географічних чинників урбіциду також належать політичні обставини. Політичні рішення, ухвалені як на державному, так і на локальному рівнях, визначають шляхи вирішення конфліктів і часто впливають на масштаби урбіциду. Режимми, що застосовують насильство як інструмент досягнення своїх цілей, навмисно вдаються до знищення міст як елементу стратегії тиску або контролю.



Рис. 1.5. Навмисне вбивство цивільних громадян (геноцид) внаслідок російського ракетного удару по гуманітарній автоколоні цивільних на виїзді з Запоріжжя 30 вересня 2022 року [34]

Взаємодія між владою та громадськістю важлива для ефективного запобігання подальших руйнівних подій для міста. Роль громадських організацій, активістів та інших учасників громади у вирішенні проблем наслідків урбіциду є вкрай важливою. Ефективна робота міських служб, рятувальників, медиків та громадянського суспільства допомагає долати значну частину негативних наслідків терору функцій [16].

Тож, ефективне реагування на виклики, пов'язані з урбіцидом, вимагає комплексного підходу, що враховує взаємозв'язок суспільно-географічних чинників. Для досягнення сталого розвитку міст, особливо в умовах конфлікту чи його наслідків, необхідно впроваджувати адаптивні моделі міського планування, засновані на глибокому аналізі цих чинників.

Таким чином, урбіцид є багатошаровим соціально-географічним явищем, яке поєднує політичні, просторові, соціальні та культурні виміри. Аналіз концептуальних підходів різних науковців демонструє, що поняття урбіциду еволюціонувало від суто фізичного руйнування міст до

комплексного феномена деструкції міського життя та ідентичності. Просторові прояви урбіциду відзначаються чіткою типологією та закономірностями поширення, що робить можливим їх системний аналіз за допомогою сучасного геоінформаційного інструментарію. Водночас методологічні школи дозволяють поєднати соціальний, політичний та географічний ракурси дослідження. Розуміння урбіциду як цілісного процесу створює підґрунтя для оцінки його довгострокових наслідків та формування стратегій просторової реінтеграції та відбудови постраждалих міських територій.

РОЗДІЛ 2. ГЕОГРАФІЧНІ ОСОБЛИВОСТІ УРБІЦИДУ В ХАРКІВСЬКІЙ ОБЛАСТІ

2.1. Геополітичний контекст і чинники зростання урбіциду

Харківська область розташована на північному сході України та, безпосередньо, межує з територією російської федерації. Саме близькість до кордону, на жаль, стала одним із головних чинників, що визначили його вразливість у контексті урбіциду. Область зазнала інтенсивної агресії та стала мішенню численних ворожих атак. Географічне положення області сприяло активному застосуванню терористичних методів, зокрема ракетних ударів і атак безпілотниками.

Геополітичне положення Харківської області зумовлює її високу вразливість до урбіциду, а саме прикордонне розташування поблизу рф, наявність важливих транспортних коридорів (залізниця Харків–Куп'янськ–Валуйки, автошлях М03 Київ–Харків–Довжанський), концентрація промислових та енергетичних потужностей (ТЕЦ-3, ТЕЦ-5, Зміївська ТЕС) роблять міста області стратегічними цілями для агресора.

Враховуючи різноманіття ознак (географічних, логістичних, демографічних, економічних), на підставі теоретичного аналізу можна виокремити факторну модель, яка ілюструє, які конкретні характеристики міст або територій підвищують їх вразливість до урбіциду (рис.2.1). Така модель допомагає систематизувати потенційні ризики для різних населених пунктів Харківської області.

Умови, коли кілька факторів співпадають (наприклад, прикордонне місто + вузол логістики + промислове підприємство + щільна забудова), створюють дуже високу вразливість до урбіциду та може спричинити більшу кількість руйнувань у місті та важкі наслідки для регіону в цілому.

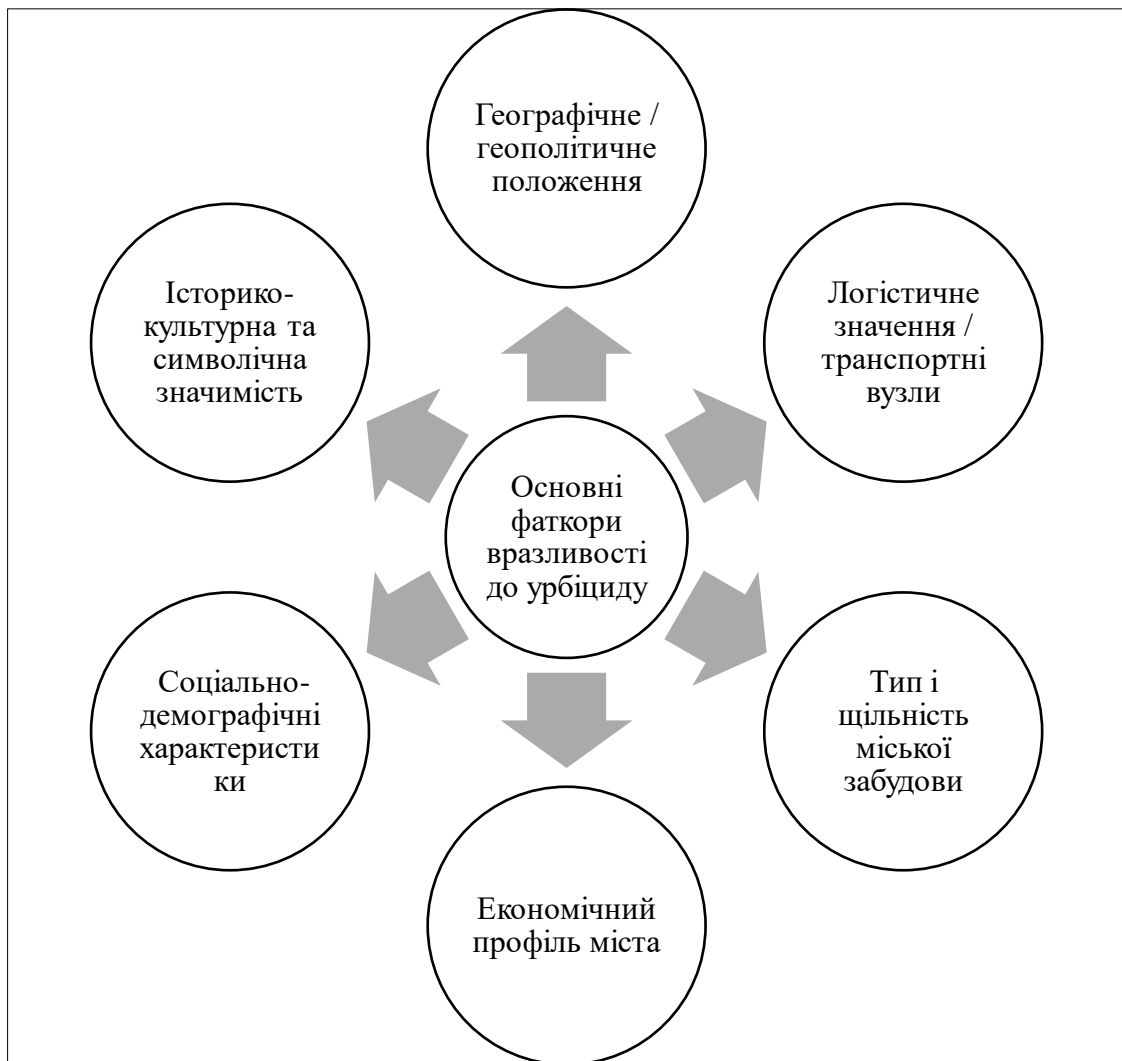


Рис. 2.1. Основні фактори вразливості до урбіциду

Аналізуючи цю модель, важливо розуміти, що кожен із факторів надає певну «вагу» в контексті конфлікту. У випадку Харківської області саме поєднання декількох таких факторів часто визначало, чи місто чи район зазнає урбіциду, і з якою інтенсивністю. Далі представлено розгорнуту адаптацію цієї моделі до конкретних особливостей регіону.

Географічне положення. Харківська область межує з державним кордоном з РФ і це один з найважливіших чинників її вразливості. Для прикордонних міст та районів, як-от Вовчанськ чи Куп'янськ, близькість до кордону означала, що вони стали одними з перших об'єктів нападу, окупації чи обстрілів. Така географічна «ворожнеча» робить їх природними мішенями

під час вторгнення, особливо якщо агресор прагне швидко прорвати державний кордон і встановити контроль. Цей фактор значно підвищує ризик прямого урбіциду на початкових етапах війни.

Логістичне значення/транспортні вузли. На Харківщині міста як Ізюм або Куп'янськ, які є транспортними вузлами, мали підвищену цінність для агресора як «контроль над шляхами постачання, переміщення військ, логістики». Тому вони виявилися серед найуразливіших. Руйнування транспортних артерій, мостів, залізничних колій – це не лише фізичне знищення, але й стратегічне порушення мобільності, зв'язку та комунікації, що значно поглиблює наслідки урбіциду.

Тип і щільність міської забудови/структура міста. Густонаселені райони міста Харків (щільна забудова, висотні будинки, спальні райони, такі як Салтівка, та ін.) є особливо чутливими. Удари по таким зонам призводять до багатократних втрат житла, великої кількості постраждалих, складної евакуації, руйнування інфраструктури, колапсу комунікацій. Також, райони з приватним сектором чи малоповерховою забудовою (як у деяких менших містах чи передмістях) можуть страждати від інших видів руйнувань, зокрема, масштабних пожеж чи руйнування приватних домівок.

Економічний профіль міста / стратегічні об'єкти. У Харківській області це є заводи, енергетичні станції, підприємства важкої промисловості, транспортні депо, логістичні бази (такі як Електроважмаш, ТЕЦ-5). Руйнування такої інфраструктури одночасно підриває економічну базу регіону, знищення робочих місць, руйнування виробничих і логістичних ланцюгів.

Соціально-демографічні характеристики. Райони з великою часткою літніх людей або з низькою соціальною мобільністю можуть мати значну проблему при евакуації, що підвищує ризик жертв серед цивільного населення. Також, після руйнувань така демографічна структура ускладнює повернення, відбудову, відновлення соціальних зв'язків.

Історико-культурна та символічна значимість. У контексті Харківщини – історичні будівлі, культурні об’єкти, архітектурна спадщина стають «подвійно причетними», а саме фізичне руйнування плюс втрата культурної цінності, спадщини, колективної пам’яті.

Аналіз геополітичного контексту і чинників вразливості регіону до військових дій, доцільно сформулювати загальну концептуальну модель, яка покаже, яким чином наведені передумови перетворюються в конкретні наслідки, а саме для простору, інфраструктури та населення. Нижче наведено таку модель, що відтворює логічний ланцюг: причина → процес → просторові трансформації → результати (рис. 2.2).



Рис. 2.2. Модель впливу урбіциду

Найбільш постраждалими районами Харківської області є ті райони, через які росіяни наступали в перші дні повномасштабного вторгнення, тобто під час першого етапу урбіциду, коли, безпосередньо, велися тяжкі бої та відбувалося захоплення територій (рис. 2.3). А саме, північ Харківського та Богодухівського району, більша частина Чугуївського та Ізюмського району та повністю Куп'янський район.



Рис. 2.3. Битва за Харків у 2022 році [27]

Урбіцид у Харківській області за три роки повномасштабного вторгнення можна умовно поділити на такі етапи, як *початковий (лютий – квітень 2022 р.)*, під час цього етапу було намагання повністю оточити та захопити адміністративний центр та більшу частину області, ведення міських боїв, захоплення міст та битва на околицях Харкова, обстріли з реактивної артилерії та бомбардування з літаків; *позиційні бої в межах області та постійні обстріли найбільших логістичних центрів-міст* за допомогою ракетних ударів і артилерійського вогню, *посунення окупаційних військ від околиць Харкова (травень – початок вересня 2022 р.)*; *Харківська операція*, під час якої було визволено майже усю область (*вересень 2022 р.*); *впровадження нових технологій: удари безпілотниками та керованими авіабомбами (жовтень 2022 р. – квітень 2024)*; *Повторне захоплення*

частини області та початок застосування на дальні відстані БПЛА типу FPV, в тому числі на оптоволокні (травень 2024 – теперішній час).

Розглянемо кожний із етапів. Із перших хвилин повномасштабного вторгнення Харківська область зазнала інтенсивних обстрілів. Основними цілями на початку були аеродроми, військові підрозділи та об'єкти протиповітряної оборони. Водночас російські війська завдавали ударів по цивільних об'єктах – школах, житлових будинках, лікарнях, заводи (рис. 2.4). Цей етап супроводжувався наземним наступом загарбників, які намагалися оточити та захопити адміністративний центр та інші міста області. 26–27 лютого відбулися перші спроби прориву до Харкова. Також, під час цього етапу були захоплені такі міста, як Вовчанськ (24 лютого), Куп'янськ (27 лютого), Балаклія (3 березня), Ізюм (8 березня).



Рис. 2.4. Зруйнований м'ясокомбінат у місті Вовчанськ [2]

Попри постійні спроби прорвати оборону, російським військам не вдалося увійти до Харкова, однак бої за місто завдали значної шкоди його цивільній інфраструктурі. Від самого початку велися запеклі бої за контроль над окружною дорогою з метою не допустити прориву противника до міста.

Паралельно з наземними атаками здійснювалися масовані артилерійські обстріли як самого Харкова, так і інших міст області. Для підтримки наступу ворог активно використовував тактичну авіацію, завдаючи бомбових ударів по різних районах області, зокрема по тих районах, в яких вівся наступ.

У подальшій фазі урбіциду, завдяки контрнаступальним діям Сил оборони України, противника вдалося відтіснити від околиць Харкова, з північної частини області, що унеможливило застосування ним польової артилерії та мінометів безпосередньо по місту. Втім, удари продовжувалися – цього разу з використанням далекобійних реактивних систем і ракетних комплексів (рис. 2.4.). Внаслідок цього зазнала значних пошкоджень інфраструктура міст Харківської області, а серед мешканців поширився страх і паніка через масштабні руйнування житлових кварталів (рис. 2.5, додаток А).

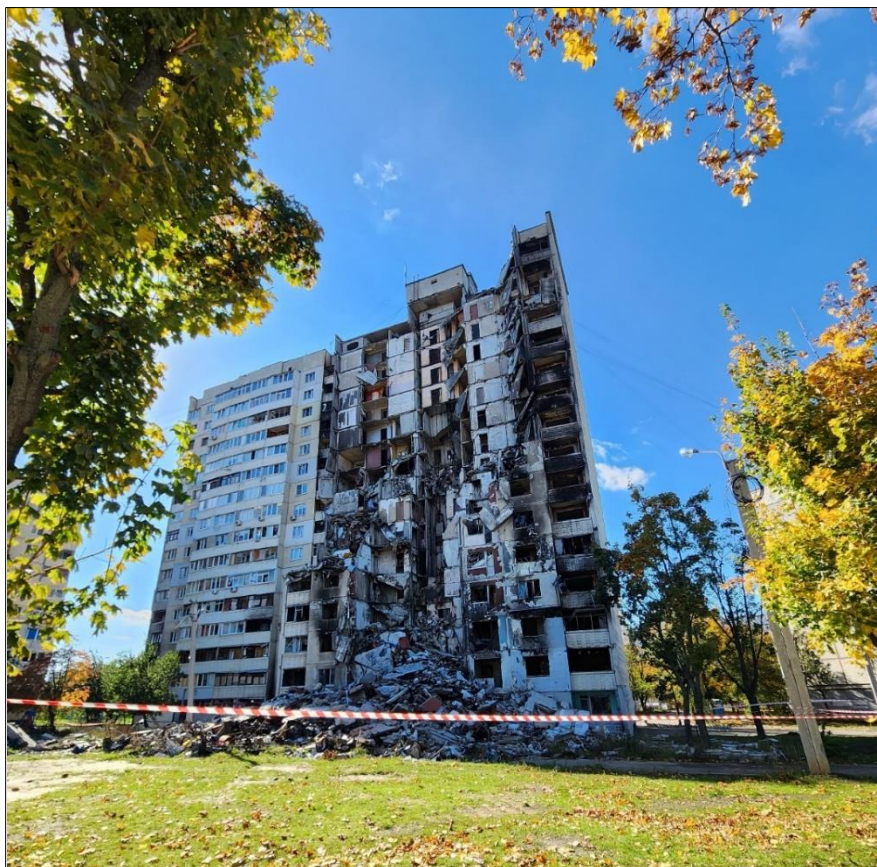


Рис. 2.5. Зруйнований житловий будинок на Північній Салтівці внаслідок скидання ФАБ-500 у місті Харків
(фото зроблено автором 6 жовтня 2022 року)

За період другого етапу травень-вересень 2022 року в окупованих містах проводилися масові заходи щодо русифікації населення, знищення культурної ідентичності та відбувалася масова міграція населення на підконтрольні Україні території. Адміністративний центр та неокуповані міста зазнавали масованих обстрілів по цивільній інфраструктурі з метою терору та залякування населення.

Цей етап урбіциду демонструє жорстокість бойових дій і серйозну небезпеку, яку вони несуть для цивільного населення та об'єктів мирної інфраструктури.

На третьому етапі урбіциду, в ході проведення Харківської операції, сили оборони України змогли звільнити майже всю тимчасово окуповану територію Харківської області. Ця військова кампанія потребувала значних ресурсів і зусиль, однак стала свідченням рішучості та стійкості українського народу в захисті своєї незалежності та територіальної цілісності.



Рис. 2.6. Воїни ЗСУ на фоні стели з назвою міста Ізюм після деокупації

[18]

Під час Харківської операції було звільнено, в першу чергу, Балаклію, Куп'янськ та Ізюм, пізніше – Вовчанськ та весь північ області. Під час відступу окупаційні війська проводили масовані обстріли інфраструктури

міст, як цивільної, так і військової, мінували покинуту територію та залишали трофейну зброю (рис. 2.6).

У відповідь на успішний контрнаступ Сил оборони України російські війська здійснили масовані ракетні удари по об'єктах енергетичної інфраструктури Харківської області. Це була атака, що спричинила перший повний блек-аут в області.

Після деокупації територій і відступу російських військ розпочався процес повернення мешканців Харківської області до своїх рідних міст.

Четвертий етап урбіциду, який тривав з жовтня 2022 року по квітень 2024 року, проявлявся у систематичному терорі мирного населення через ракетні удари та атаки з використанням безпілотників (рис. 2.7). Цей період характеризується активним застосуванням дистанційного озброєння, що спричиняє атмосферу постійної загрози для мешканців міст області.



Рис. 2.7. Зруйнований торговельний центр Planeta mall внаслідок влучання балістичної ракети С-300 6 квітня 2024 року [19]

Основним інструментом атак стали ракетні обстріли, які спричинили значні руйнування житлового фонду міст, об'єктів інфраструктури та

медичних установ. Унаслідок цих ударів область зазнала серйозних втрат серед цивільного населення, що супроводжувалося панічними настроями та впровадженням обмежень у сфері безпеки.

Протягом цього етапу Харківську область обстрілювали з використанням різних типів озброєння, а саме з зенітно-ракетних системи С-300, яка застосовувалася як носій для балістичних ракет; оперативно-тактичних комплексів «Іскандер-М», за допомогою керованих авіаційних бомб, БПЛА «Shahed/Герань», БПЛА «Блискавка» а також північнокорейських ракет Hwasong-11Ga (KN-23).

Безпілотні літальні апарати також активно застосовуються для прицільних ударів по об'єктах цивільної інфраструктури. Завдяки своїй мобільності та здатності точно уражати цілі, вони стали потужним інструментом агресії в умовах міського середовища. Зокрема, дрони типу «Shahed-131/136» регулярно використовуються російською армією для атак на територію України, зокрема й на Харків.

Використання БПЛА та ракет у процесі урбіциду є грубим порушенням норм міжнародного гуманітарного права, що лише посилює гуманітарну кризу серед цивільного населення. Такі дії несуть серйозну загрозу для безпеки людей і створюють значні виклики для міжнародної спільноти, яка прагне зупинити військову ескалацію та забезпечити мирне врегулювання конфлікту.

Під час останнього етапу урбіциду відбулася повторна спроба окупації частини Харківської області. Внаслідок якої було повністю знищене місто Вовчанськ, за Куп'янськ ведуться важкі бої та міста піддаються постійним обстрілам. Було також евакуйовано більше 25 тисяч жителів з міст та їх околиць, де наступали росіяни.

Масовані обстріли при наступі та терорі інших міст області здійснювалися за допомогою універсальних модулів УМПК, що є новим видом озброєння у російсько-українській війні. КАБи влучали в житлові

будинки у місті Харків та Куп'янськ, а місто Вовчанськ було знищено за їх допомогою.

Також, з'явилася нова стратегія щодо використання БПЛА типу «Shahed/Герань». Вона полягає в тому, щоб направити якомога більше безпілотників на одне місто. У 2025 році не було майже днів, коли окупанти не використовували ударні БПЛА проти Харківської області.

Внаслідок дроневої небезпеки від України росіянам довелося припинити використовувати зенітно-ракетні комплекси С-300 для обстрілів Харківської області, та почали використовувати їх за призначенням, тобто як ППО по наших дронах. Через них, також, на деякий час припинилося використання КАБів, але наприкінці травня 2025 року вони знову прийшли в дію.

Під час цього етапу і до сьогодні відбувається постійний розвиток та модернізація безпілотників типу FPV, в тому числі із оптоволоконом. Безпілотники застосовуються не тільки на лінії бойового зіткнення, а й для ударів вглиб території Харківської області. Одним з прикладів такого застосування є використання БПЛА «Блискавки» як матки для перенесення FPV вглиб території (рис. 2.8).



Рис. 2.8. Російська «Блискавка», що несе FPV-дрон [6]

Цей етап урбіциду досі триває, росіяни й надалі продовжують знищувати міста не тільки Харківської області, а й України в цілому. Від початку повномасштабного вторгнення було знищено велику кількість об'єктів критичної інфраструктури Харківської області (табл. 2.1).

Таблиця 2.1

Пошкоджені та зруйновані заклади інфраструктури Харківської області (складено автором за даними [23])

Типи цивільної інфраструктури	Приклади пошкоджених/зруйнованих закладів
Заправки та системи зберігання палива (нафтосховища). Інші складські приміщення	Нафтопереробний завод у м. Мерефа, Немишлянська НПЗ, склади піротехнічних засобів, склади БК, Коммунар, Вовчанський агрегатний завод
Об'єкти енергетичної системи	ТЕЦ-3, ТЕЦ-5, Зміївська ТЕЦ, розподільчі станції
Транспортні депо для транспорту всіх типів	Салтівське трамвайне депо, Немишлянське електродепо (метрополітен), тролейбусне депо Слобідського району
Підрозділи і підстанції рятувальних служб	Частини та казарми підрозділів ДСНС
Рейки – трамвайні, залізничні, лінії живлення електротранспорту	Станція «Лосеве», трамвайне покриття від Північної Салтівки до станції «Лосеве», залізничні мости, транспортні лінії у містах Куп'янськ, Вовчанськ, Балаклея, Ізюм
Супермаркети і ринки від найбільших до найменших	Ринок Барабашова, супермаркет «Восторг», «Клас» на вул. Леся Сердюка, Рост «Олексіївський», ТРЦ «Дафі», «Караван», «Нікольський», «Французький Бульвар», ринок «Соллі»
Телекомунікаційна інфраструктура	Харківська телевежа, телекомунікаційна інфраструктура Ізюма, Куп'янська, Балаклеї, Вовчанська

(продовження таблиці 2.1)

Навчальні заклади всіх типів – від дитсадків до університетів. Будинки культури та дитячої творчості	ХНУ Каразіна, Вовчанський фаховий коледж, ХАІ, Танкове училище, школи №17, 47, 35, ХПНУ ім. Сковороди, Університет повітряних сил та внутрішніх справ, ХНУВС, дитяча школа мистецтв №6
Адміністративні будівлі всіх типів	ХОДА, Палац Праці, Вовчанська, Куп'янська та Ізюмська міська адміністрація
Місця видачі гуманітарної допомоги	Супермаркет «Рост» на вул. Нескорених, Відділення Нової Пошти №6
Пам'ятки історії, культури та меморіали	Успенський кафедральний собор, ХНАТОБ, Харківський художній музей, Вовчанський міський будинок культури, Ізюмський палац культури «Залізничник»

Щодо просторового впливу, найбільше постраждало саме місто Харків, яке перебуває під постійними обстрілами з перших днів вторгнення. Тут зафіксовано найбільшу кількість зруйнованих житлових об'єктів, що є абсолютним максимумом серед усіх районів області (рис 2.9). Також саме в Харкові спостерігається найвищий рівень пошкоджень об'єктів транспорту, закладів освіти, охорони здоров'я, бізнес-центрів та критичної інфраструктури. Харківський район, який охоплює околиці міста, зазнав значних руйнувань через свою географічну наближеність до обласного центру та активні бойові дії, зокрема обстріли околиць міста реактивною артилерією.

Серед інших районів області значно постраждали Ізюмський, Богодухівський, Чугуївський та Куп'янський райони.

Ізюмський район став одним із головних об'єктів російських наступальних дій у 2022 році, що призвело до масових руйнувань житлового фонду, освітніх установ, лікарень і транспортної інфраструктури.

Куп'янський район, розташований на логістично важливому напрямку, також зазнав значних пошкоджень, що пов'язано з тривалим перебуванням під окупацією та пізнішими спробами повторного наступу.

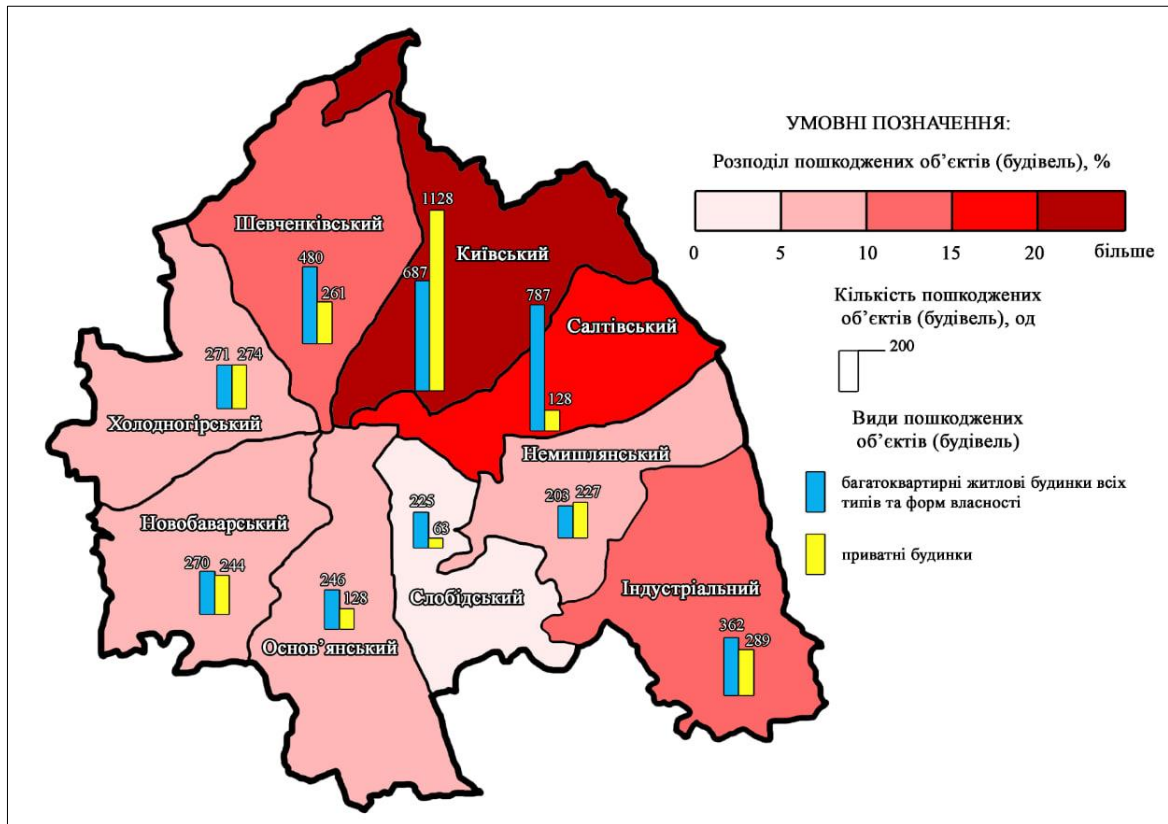


Рис. 2.9. Розподіл кількості пошкоджених багатоквартирних житлових будинків всіх типів і форм власності та приватних будинків за районами станом на 10.11.2023 р. (складено автором за [33])

У Богодухівському та Чугуївському районах також фіксувалися численні обстріли, внаслідок чого було пошкоджено десятки об'єктів житлового та громадського призначення.

Натомість відносно незначних руйнувань зазнали Лозівський і Красноградський райони, які розташовані далі від лінії фронту та не мали стратегічного значення для наступальних дій російських військ. Тут кількість пошкоджених об'єктів обмежується окремими випадками обстрілів, а інфраструктура менше зазнала пошкоджень.

Саме просторово-часовий розподіл пошкоджених об'єктів у Харківській області демонструє чітку залежність від географічного положення району, щільності урбанізації та тактичної важливості населених пунктів. Найбільше постраждали ті території, які мають високу щільність забудови, стратегічне значення або тривалий час перебували під обстрілами чи окупацією.

Для наочності та систематизації описаних вище етапів руйнувань і просторових змін у регіоні, доцільно представити узагальнену табличну схему. У таблиці 2.2 представлено періодизацію урбіциду в Харківській області, із зазначенням основних просторових проявів, типів цілей та географії уражень.

Таблиця 2.2.

Етапи урбіциду в Харківській області (2022–2025 рр.)

Етап	Період	Просторові прояви	Основні типи цілей	Найбільш уражені міста/райони
Початковий	лютий – квітень 2022	вуличні бої, обстріли, наземна атака	військові об'єкти, транспортні коридори, райони навколо міст	Чугуївський, Куп'янський, Ізюмський, місто Харків та його околиці
Позиційні бої в межах області, посунення окупаційних військ від околиць Харкова	травень – вересень 2022	ракетні, артилерійські обстріли, бомбардування	військові та цивільні об'єкти (житло, інфраструктура)	місто Харків та його околиці, Ізюмський та Куп'янський райони
Харківська операція	вересень 2022 р.	звільнення міст і сіл, відновлення контролю, переключення на нову тактику (мінування, обстріли, артилерія)	військові об'єкти, логістичні вузли, транспорт, містечка, житло, критична інфраструктура	міста/села, що були окуповані – передусім Ізюм, Вовчанськ, Куп'янськ, Балаклія, райони півночі та сходу області

(продовження таблиці 2.2)

Впровадження нових технологій: удари безпілотниками та керованими авіабомбами	жовтень 2022 – квітень 2024	ракетні обстріли, БПЛА, удари по енергетичних та житлових об'єктах	житло, комунальна інфраструктура, життєзабезпечення	Місто Харків, Чугуїв, Куп'янськ та Чугуївський, Куп'янський, Ізюмський райони
Повторне захоплення частини області та початок застосування на дальні відстані БПЛА типу FPV, в тому числі на оптоволокні	травень 2024 – теперішній час	масовані обстріли, мінування, систематичне знищення	критична інфраструктура, житловий фонд, соціальні об'єкти	Вовчанськ та прилеглі населені пункти, Куп'янський район)

Таблиця демонструє, що деструктивні дії в області мали чітко виражений поетапний характер. Це не випадкові або поодинокі удари — це систематична стратегія, що змінювала природу міського простору, функціональність міст та демографічну ситуацію. Урбіцид у Харківській області перетворився на багаторівневий процес, що охоплює не лише руйнування будівель, а й зміну соціально-просторової конфігурації регіону.

2.2. Типізація урбіциду за формами прояву в умовах повномасштабної війни

Будь-який конфлікт з моменту появи міських структур супроводжується урбіцидом, тобто систематичним та цілеспрямованим знищенням міських територій. Урбіцид має різні форми, що включають військові операції, стратегічне руйнування інфраструктури, терористичні акти та інші прояви.

За весь час російсько-української війни можна виділити кілька типів урбіциду, що впроваджують окупанти на території України з 2022 року. У даному дослідженні типізація урбіциду здійснюється за домінуючим

об'єктом впливу: інфраструктура (енергетична, транспортна, комунальна), об'єкти культурної та історичної спадщини, населення та соціальні зв'язки (рис 2.10).

Інфраструктура	Об'єкти культурної спадщини	Населення та соціальні зв'язки
<ul style="list-style-type: none"> • Руйнування інженерної, транспортної, енергетичної та комунальної інфраструктури, що забезпечує життєдіяльність міста. 	<ul style="list-style-type: none"> • Цілеспрямоване руйнування пам'яток архітектури, музеїв, храмів, меморіальних об'єктів, історичних будівель і символічних структур, які формують культурний код міста 	<ul style="list-style-type: none"> • Руйнування людського та соціального потенціалу міста через депопуляцію, масові евакуації, втрату соціальних інститутів, руйнування освітніх, медичних і культурних закладів.

Рис. 2.10. Типізація урбіциду за домінуючим об'єктом впливу

Інфраструктурний урбіцид проявляється у прицільному або системному знищенні ключових елементів міської інфраструктури, а саме об'єктів енергетики, зв'язку, транспорту та водопостачання. У місті Харків та передусім у таких районах, як Ізюмський, Куп'янський і Чугуївський, пошкоджено або повністю знищено електропідстанції, газогони, водогони, залізничні вузли та моста. У місті Харків, як одному з головних енергетичних хабів області, неодноразово фіксувалися удари по ТЕЦ-5 (рис. 2.11), ТЕЦ-3, електропідстанціях і системах водопостачання, що призводило до масових відключень електроенергії – блекаутів, тепла і води, особливо в зимовий період. Цей тип урбіциду має на меті паралізувати повсякденне життя міста, унеможливити нормальне функціонування критичної інфраструктури, комунальних служб і спровокувати гуманітарну катастрофу.

Символічний урбіцид передбачає цілеспрямоване руйнування об'єктів, які мають важливе значення для історичної, культурної, релігійної або освітньої ідентичності міста. У Харківській області під вогнем опинилися десятки шкіл, університетів, пам'яток архітектури, музеїв, театрів та

культових споруд. У самому Харкові серйозних руйнувань зазнали будівлі Харківського національного університету імені В. Н. Каразіна, Державної наукової бібліотеки, Харківського обласного драматичного театру, Науковий дослідницький центр «Джерело нейтронів», Харківський будинок «Слово» а також церкви й історичні пам'ятки центральної частини міста.



Рис. 2.11. Зруйнована ТЕЦ-5 внаслідок ракетного удару російськими військами [37]

В Харківській області також було пошкоджено багато об'єктів культурної спадщини, такі як музей Національний літературно-меморіальний музей Г. С. Сковороди (рис. 2.12), Куп'янський краєзнавчий музей, Такі атаки є спробою знищення культурної тяглості, колективної пам'яті та морального духу населення.

Соціальний урбіцид стосується наслідків, які мають прямий вплив на соціальну тканину міста, а саме втрати серед населення, вимушене переселення, руйнування спільнот і розрив соціальних зв'язків. Внаслідок постійних обстрілів та окупації десятки тисяч мешканців Харкова, Ізюма, Куп'янська, Вовчанська та інших міст області змушені були покинути свої домівки (рис 2.13).

Евакуація, втрата соціальної інфраструктури (лікарень, шкіл, соціальних центрів), загибель мешканців і тривалий стрес спричинили глибоку демографічну кризу.



Рис. 2.12. Зруйнований музей Григорія Сковороди на Харківщині внаслідок російського обстрілу [17]

Соціальний урбіцид стосується наслідків, які мають прямий вплив на соціальну тканину міста, а саме втрати серед населення, вимушене переселення, руйнування спільнот і розрив соціальних зв'язків. Внаслідок постійних обстрілів та окупації десятки тисяч мешканців Харкова, Ізюма, Куп'янська, Вовчанська та інших міст області змушені були покинути свої домівки (рис 2.13).

Евакуація, втрата соціальної інфраструктури (лікарень, шкіл, соціальних центрів), загибель мешканців і тривалий стрес спричинили глибоку демографічну кризу.

Також зруйновані зв'язки між поколіннями, між сусідськими та професійними спільнотами, що ставить під загрозу подальше відновлення міського середовища. Урбіцид у Харківській області має багатовимірний

характер і включає не лише фізичне знищення міського простору, а й глибоке втручання в культурне, соціальне та гуманітарне життя населення.



Рис. 2.13. Евакуація з тимчасово окупованих територій Харківської області [20]

У таблиці 2.3 наведено узагальнену типологію, яка дозволяє систематизувати прояви урбіциду у регіоні та зіставити їхні наслідки для конкретних міст і об'єктів.

Таблиця 2.3.

Типи урбіциду у Харківській області

Тип урбіциду	Основна ціль / об'єкт впливу	Просторові особливості / характер уражень	Приклади міст / об'єктів / районів
Інфраструктурний	Знищення або параліч критичних енергетичних, транспортних, комунальних систем, мереж зв'язку, щоб позбавити місто базових послуг та функціонування	Руйнування енергопідстанцій, ТЕЦ, ліній електропередач, водого- та газопроводів; зруйновані залізничні вузли, мости, транспортні артерії; широкі зони відключень	Місто Харків (удари по ТЕЦ-5, ТЕЦ-3, електростанціям, системам водо- і теплозабезпечення); райони області – Ізюмський, Куп'янський, Чугуївський райони (пошкоджені/зруйновані залізничні та комунальні вузли, мости, мережі)

(продовження таблиці 2.3)

Символічний (культурно-історичний)	Руйнування об'єктів культури, освіти, релігії, пам'яток, щоб зруйнувати культурну ідентичність, пам'ять, символіку населення, моральний дух	Ураження історичних будівель, освітніх і культурних установ, пам'яток архітектури; централізовані райони, де зосереджені культурні об'єкти, удари по «символічних» локаціях	У Харкові – Харківський національний університет імені В. Н. Каразіна, драматичні театри, бібліотеки, музеї, релігійні споруди; на території області – музеї, краєзнавчі та культурні заклади, пам'ятки в містах як-от Куп'янськ (краєзнавчий музей) та інші населені пункти з культурною спадщиною.
Соціальний	Руйнація соціальної тканини, а саме втрати серед населення, вимушене переселення, руйнування спільнот, соціальних зв'язків, життя громади	Масова евакуація, депопуляція, знищення соціальної інфраструктури (школи, лікарні, центри соціального обслуговування); перетворення житлових районів на зони виселення / спустошення	Населення міста Харків, Ізюм, Куп'янськ, Вовчанськ та інших міст і селищ області, де здійснювалися евакуації; райони, де зруйновано більшість лікарень, соціальних установ, житло; переміщення великої кількості людей та розрив соціальних зв'язків.

Усі типи урбіциду не діють окремо, а часто накладаються один на одного, що створює кумулятивний ефект. Місто або населений пункт втрачає не лише фізичну базу, а й власну ідентичність, функціональність і життєздатність.

2.3. Урбіцид як фактор регіональної деградації

Урбіцид, як свідоме та систематичне знищення міського середовища, став одним із ключових чинників деградації міст Харківської області на регіональному рівні. Він впливає на всі складові просторово-соціального розвитку, а саме інфраструктуру, демографічну ситуацію та економіку.

Першочерговим об'єктом впливу урбіциду стали інфраструктурні системи. Внаслідок постійних обстрілів і бойових дій серйозно постраждали транспортні коридори, електро- та тепломережі, об'єкти водопостачання,

освітні та медичні установи. У багатьох громадах, особливо прифронтових (Вовчанський, Харківський, Куп'янський, Ізюмський та Чугуївський райони), пошкодження були критичного рівня, що унеможливило нормальне функціонування населених пунктів. Зруйновані дороги та залізничні вузли значно ускладнили постачання гуманітарної допомоги та евакуацію, а також обмежили економічні зв'язки між містами області.

Найсерйозніших пошкоджень енергетична система області зазнала у березні–квітні 2024 року. Унаслідок масованих обстрілів, одразу після атаки вся Харківщина залишилася без електропостачання більш ніж на добу через критичний дефіцит електроенергії в мережі (рис. 2.14). Згодом було впроваджено планові й аварійні відключення. Проте атаки не припинилися – окупанти продовжили обстрілювати теплоелектроцентралі та розподільчі підстанції, що змусило міста вдаватися до ще суворіших обмежень, а також імпортувати електроенергію з інших регіонів.



Рис. 2.14. Блек-аут у місті Харків внаслідок масованого обстрілу російськими терористами у березні 2024 року [41]

Нестача електроенергії серйозно вплинула на функціонування міського електротранспорту та низки об'єктів цивільної інфраструктури, що спричинило суттєві економічні втрати для Харкова та інших міст області.

Внаслідок загрози обстрілів школи довелося перенести до станцій метро та на онлайн-навчання (рис. 2.16). Наразі, діти навчаються на п'ятих станціях метрополітену міста Харкова та у підземних школах, що спеціально були збудовані для безпечного навчання школярів. Студенти все ще не мають можливості навчатися в закладах вищої освіти через нестачу укриттів та постійної загрози від російських окупантів.



Рис. 2.16. Один з класів школи на станції метро «Університет» [40]

Економічні наслідки урбіциду в Харківській області є масштабними та довготривалими. Руїнування підприємств, логістичної та торгівельної інфраструктури, сільськогосподарських об'єктів, банківської системи призвело до згорання господарської діяльності в багатьох районах. Бізнес зазнав прямих втрат через руїнування виробничих потужностей, майна, втрату персоналу та ринків збуту.

У результаті постійних ворожих обстрілів значна кількість підприємств Харківської області зазнала пошкоджень (рис 2.17), а частину з них було змушено перемістити до більш безпечних регіонів України. Зокрема, Кулиничівський хлібозавод було релоковано до Львівської області, завод

«Турбоатом» частково перевезено до Львова та Хмельницького, Слобожанський м'ясокомбінат – до Полтавської області, а завод імені В. О. Малишева – до Дніпра й Кривого Рогу.

Область, яка до війни була одним із найпотужніших промислових і наукових центрів України, втратила значну частину свого економічного потенціалу через імперські амбіції країни-агресора. Зниження інвестиційної привабливості, зростання безробіття та скорочення доходів населення стали ще одними наслідками впливу урбіциду.



Рис. 2.17. Зруйнований приладобудівний завод в місті Ізюм внаслідок бомбардування рф [22]

У випадку Харкова та області урбіцид став основним методом збройного впливу з боку російських військ, він не обмежується лише фізичними руйнуваннями міст, а трансформується в потужний деструктивний чинник регіональної деградації, що підриває основи просторової, демографічної та економічної стабільності регіону. Станом на червень 2025 року обстріли посилюються, зокрема й у межах інформаційно-пропагандистської кампанії, що супроводжує чергові заяви про «наступ», хоча фактичне захоплення міста залишається недосяжним уже третій рік поспіль.

Найвищий рівень деградації спостерігається в прифронтових громадах північної та східної частини області (Вовчанська, Куп'янська, Ізюмська, частково Чугуївська), тоді як Лозівський, Богодухівський і Красноградський райони зберегли відносно вищий рівень функціонування інфраструктури та економіки.

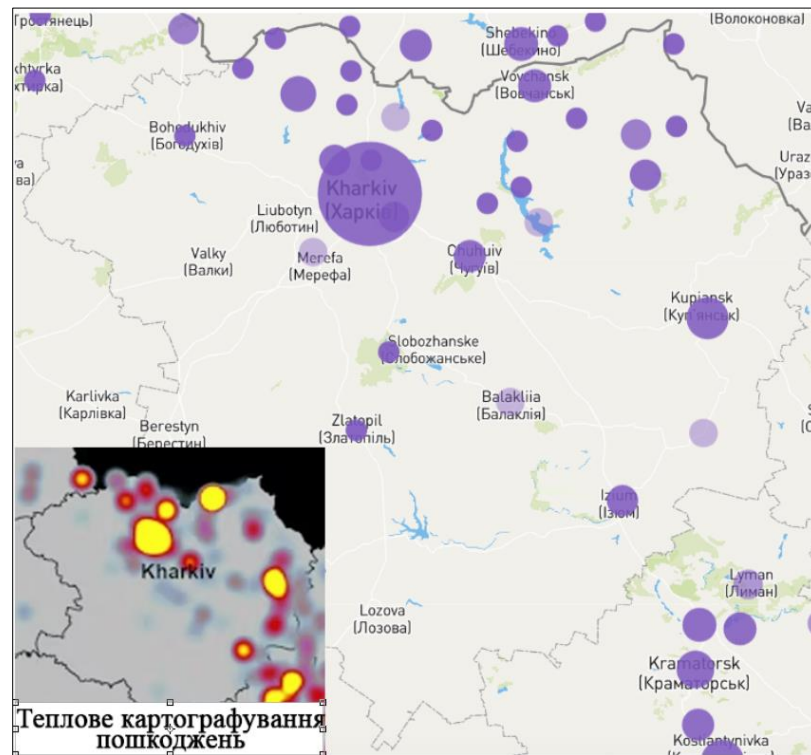


Рис. 2.18. Концентрація зруйнованих об'єктів цивільної інфраструктури у Харківській області [43, 49]

Інтерактивна карта руйнувань (рис. 2.18) показує, що найбільше «вогнище» зосереджене навколо міста Харків, що свідчить про надзвичайно високу інтенсивність руйнувань, пошкоджень інфраструктури та інших проявів урбіциду саме у обласному центрі (рис. 2.19). Далі помітними точками на карті є міста, розташовані найближче до кордону або у прифронтових районах, а саме Вовчанськ, Куп'янськ, Ізюм, Чугуїв. Ці міста теж мають відносно великі «кола», що означає значний рівень руйнувань.

Менша інтенсивність спостерігається у віддалених від фронту, менш стратегічних або менш густонаселених містах/районах, тобто периферійних,

аграрних чи малих населених пунктах. Біля цих пунктів кола або зовсім малі, або відсутні, що говорить про нижчу інтенсивність урбіциду.



Рис. 2.19. Оцінка пошкоджень об'єктів інфраструктури у місті Харків [51]

Найвища концентрація руйнувань у великих, стратегічно важливих містах та вузлах, найнижча – у периферійних, малозначних з точки зору військової або інфраструктурної цінності населених пунктах (додаток Б).

У межах Харківської області урбіцид не проявляється як випадковий або хаотичний набір руйнувань, а як системна, просторово-функціонально зорієнтована стратегія. Карти, статистичні дані, просторові схеми свідчать, що найбільша інтенсивність руйнувань у тих містах і районах, які мають стратегічне значення, а саме енергетичні вузли, транспортні і логістичні центри, прикордонні пункти, густонаселені агломерації.

Таким чином, тактика урбіциду перетворилася на своєрідну форму помсти за нездатність взяти під контроль Харків. Наприкінці 2023 року, у зв'язку з посиленням обстрілів, з міста виїхало близько 100 тисяч мешканців, а психологічний тиск серйозно вплинули на міста області та його мешканців.

РОЗДІЛ 3.

ПРОСТОРОВІ ПРОЯВИ УРБІЦИДУ В МІСТАХ ХАРКІВСЬКОЇ ОБЛАСТІ

3.1. Вовчанськ: місто, стерте двічі

Станом на листопад 2025 року місто Вовчанськ, що є прикордонним містом Харківської області, розташоване всього за кілька кілометрів від державного кордону з російською федерацією, зазнало значних руйнувань внаслідок інтенсивних російських обстрілів і перебуває під майже повною окупацією.

Географічне положення стало визначальним чинником його вразливості під час повномасштабного вторгнення. З перших днів війни місто опинилося під повною окупацією, та стало одним із перших населених пунктів, захоплених російськими військами. У лютому 2022 року Вовчанськ втратив зв'язок із рештою області: було зруйновано комунікації, транспортну інфраструктуру, гуманітарна ситуація стрімко погіршилася.

Серед населених пунктів, що зазнали найбільших руйнувань, опинилися не лише Вовчанськ, але й прилеглі та прикордонні села, такі як Вовчі Хутори, Тихе та Волохівка. Ця територія, як і сам Вовчанськ, майже повністю зруйнована через постійні бойові дії та обстріли [1].

Масова евакуація мешканців Вовчанської громади стала вимушеним кроком для захисту їхнього життя, проте близько 2,5 тисяч осіб станом на 2024 рік залишалися поза межами Вовчанська, у громаді. Частина цих людей повернулася добровільно, незважаючи на ризики, інші ж не мають можливості покинути громаду. Зважаючи на надзвичайну небезпеку, існує обов'язкова примусова евакуація дітей для безпеки наймолодших жителів [1].

Вовчанськ знову перебуває в умовах напівокупації після травневого наступу 2024 року російських військ на місто. На місцевому агрегатному заводі тривалий час перебували в блокаді російські військові, однак у

вересні, завдяки зусиллям спецпризначенців Головного управління розвідки України завод був звільнений (рис. 3.1.) [35].



Рис. 3.1. Зруйнований але звільнений агрегатний завод у місті Вовчанськ [4]

Місто Вовчанськ стало прикладом цілеспрямованого урбіциду – системного знищення міського середовища, що здійснювалося окупаційними військами впродовж кількох етапів повномасштабної війни. Через близьке розташування до державного кордону з російською федерацією Вовчанськ перетворився на одну з найвразливіших територій Харківської області, що постійно зазнавала атак. Коли ворогу не вдалося остаточно захопити місто під час повторного наступу, він застосував тактику знищення – руйнуючи інфраструктуру, житлові квартали та соціальні об’єкти, фактично позбавивши місто можливості функціонування.

Хронологічно розвиток урбіциду у Вовчанську можна поділити на три основні етапи, кожен з яких має власні особливості й масштаби руйнування: перший – окупація (лютий – серпень 2022 р.), другий – період деокупації та подальшого ракетно-бомбового терору (вересень 2022 – квітень 2024 р.), і третій – повторний наступ агресора, який призвів до практично повного знищення міста (травень 2024 р. – теперішній час).

Перший етап урбіциду розпочався з першого дня повномасштабного вторгнення, а саме 24 лютого 2022 року. Місто швидко опинилося під контролем ворога, який узяв під нагляд стратегічні об'єкти – залізничну станцію, комунікаційні вузли, адміністративні будівлі. Діяльність місцевих органів влади була припинена, а життя містян опинилося під тиском окупаційного режиму. Руйнувань зазнали транспортні шляхи, що використовувалися для евакуації населення, були пошкоджені енергомережі, водопостачання та засоби зв'язку. Паралельно з цим у місті відбувалися масові переслідування громадян з проукраїнською позицією, що спричинило хвилю вимушених евакуацій.

Другий етап, що розпочався після успішної Харківської операції, повернув Вовчанськ під контроль України, але не забезпечив безпеки. Місто опинилося під постійним вогнем артилерії, ракетних систем і авіаційних ударів. Сотні житлових будинків були зруйновані або серйозно пошкоджені, частина інфраструктури – знищена. Особливо постраждали лікарні, школи, адміністративні споруди, транспортна мережа. Системні атаки на критичні об'єкти створили умови гуманітарної катастрофи – брак води, електроенергії, медичної допомоги та продуктів харчування.



Рис. 3.2. Зруйноване російськими військами місто Вовчанськ [13]

Третій етап став найтрагічнішим у новітній історії міста. У травні 2024 року російські війська розпочали масштабний наступ, що супроводжувався килимовими бомбардуваннями. Ракетно-артилерійські атаки перетворили центральні квартали Вовчанська на суцільні руїни (рис. 3.2). Було знищено електростанції, тепломережі, водогін, лікарні, школи, культурні об'єкти. Більшість населення була евакуйована через неможливість проживання у місті, яке втратило будь-яку ознаку міського життя.

Аналіз космічних знімків і аерофотозйомки за 2025 рік (рис. 3.3) показує, що знищення Вовчанська мало виражено нерівномірний, а просторово диференційований характер. Зруйновано переважно центральні квартали північніше річки Вовча – там, де концентрувалися адміністративні, житлові та комунальні об'єкти.

Однією з найбільш уражених є промислова зона, а саме колишній Вовчанський агрегатний завод та прилеглі території, які зазнали як прямого бомбардування, так і руйнування комунікацій. Житлова забудова вздовж головних транспортних артерій також сильно постраждала. Там, де проходили залізниця чи дороги, а також місця логістичних і комунальних маршрутів [50].

У той же час – південно-західні околиці міста та деякі віддалені райони (південніше Вовчої, на межі громади) – залишаються з меншою кількістю руйнувань відносно північної частини міста.

Станом на листопад 2025 рік російські війська форсували річку Вовча в західній частині міста та намагаються повністю захопити місто, регулярно завдаючи удари КАБами, зтираючи залишки міста, що вже тривалий час страждає від тактики урбіциду.

До війни місто Вовчанськ було типовим прикордонним містом з індустріальною складовою. Були наявні агрегатний завод, промислові підприємства, транспортні та логістичні комунікації, а також розвинена соціальна інфраструктура. Зруйнування основних об'єктів, а саме промислової зони, житлової забудови центра, транспортних комунікацій,

комунальних мереж, призвело до колапсу функціональних зв'язків. Місто втратило промисловий та логістичний статус, а житловий фонд, комунікації, інфраструктура зробили місто непридатним для життя.



Рис. 3.3. Один із зруйнованих районів Вовчанська [56]

Станом на 2025 рік Вовчанськ є одним із найтрагічніших прикладів урбіциду на Харківщині – містом, яке практично зникло з мапи функціональних поселень. Унаслідок окупації, подальших ракетно-артилерійських ударів і повторного наступу російської армії міський простір зазнав настільки масштабних руйнувань, що перестав виконувати будь-які соціальні, економічні та адміністративні функції. Масштабні втрати серед населення стали одним із перших проявів колапсу міста. До 2022 року у Вовчанську проживало близько 17 тис. людей, то після тривалих боїв, евакуацій та повторної окупації влітку 2024 року залишилося лише близько 50 мешканців, переважно людей похилого віку [31]. Місто фактично спорожніло, втративши людський капітал та соціальну основу для відновлення.

Функціональний потенціал громади практично вичерпаний. Немає умов для відновлення промисловості, громадського життя, цивільної інфраструктури. Тобто простір Вовчанська змінився з житлово-індустріального на де-попульований, де-функціоналізований простір «мертвого міста».

Сьогодні Вовчанськ є прикладом просторової деградації, коли урбіцид проявляється не лише у руйнації фізичного середовища, але й у втраті міської ідентичності. За два роки війни місто зазнало фізичного, соціального та економічного спустошення. Його територія – це простір, де співіснують залишки минулого міського життя, сліди воєнних злочинів та невизначене майбутнє. Для суспільної географії Вовчанськ є унікальним кейсом вивчення процесів руйнування міського середовища, коли простір перетворюється на специфічний тип урбанізованого ландшафту, де домінують залишки зруйнованої забудови, відсутня функціональна диференціація та спостерігається повна втрата міських функцій – ландшафт травми (фізичної, соціальної та культурної).

Цей приклад демонструє, що урбіцид є не лише воєнним злочином, а й глибокою географічною проблемою: простір міста перетворюється на ландшафт руйнації, який позбавлений функцій, символів і майбутнього. Досвід Вовчанська засвідчує потребу у розробці стратегій підвищення стійкості прикордонних населених пунктів, удосконаленні систем цивільного захисту та міжнародному засудженні практики знищення міських територій як форми гібридної війни.

3.2. Куп'янськ: полігон у реальному часі

Куп'янськ – одне з ключових міст Харківської області, розташоване на стратегічно важливому напрямку вздовж транспортного коридору, що сполучає Харківську область із Луганською. Саме цей фактор зробив його одним із головних об'єктів військових дій та перетворив на простір постійного експерименту з тактики руйнування міського середовища. З

перших днів повномасштабного вторгнення місто стало мішенню окупантів, які розглядали його як плацдарм для подальшого наступу вглиб Харківської області.

Загальна площа міста становить 33,34 км², до повномасштабного вторгнення 2022 року щільність населення була доволі високою – близько 800 осіб/км², при загальній чисельності населення понад 26,6 тис. осіб [3]. Однак у результаті інтенсивних бойових дій, постійних обстрілів та гуманітарної кризи, місто зазнало майже повного депопуляційного колапсу. За останніми офіційними даними, станом на початок 2025 року у Куп'янську залишилося близько 900 мешканців, які відмовляються евакуюватися, попри небезпеку та відсутність базової інфраструктури [7].

У лютому 2022 року Куп'янськ був захоплений російськими військами, що ознаменувало початок тривалого періоду насильства і руйнувань. Під час окупації в місті було встановлено окупаційну адміністрацію, зруйновано правові інститути, повністю змінено систему управління та ліквідовано свободу пересування. Водночас цивільна інфраструктура зазнала значних пошкоджень, таких як обстріли охопили житлові квартали, школи, лікарні та адміністративні споруди.

Після успішного контрнаступу українських сил у вересні 2022 року Куп'янськ був звільнений, проте відтоді став однією з найнебезпечніших точок на карті Харківщини (рис. 3.4). Місто опинилося під постійним артилерійським і авіаційним вогнем. Російські війська використовували різні типи озброєння – від реактивних систем залпового вогню до високоточних керованих бомб, перетворюючи міський простір на своєрідний полігон. Вогонь часто спрямовувався не на військові об'єкти, а на школи, лікарні, об'єкти енергетики, транспортні вузли, що є характерною ознакою урбіциду як свідомої стратегії знищення цивільного життя.



Рис. 3.4. Визволене місто Куп'янськ у вересні 2022 року від російських окупантів [11]

Протягом трьох років активних бойових дій місто зазнало тотальної руйнації та депопуляції (рис. 3.5). Станом на початок 2025 року в Куп'янську залишається не більше тисячі осіб, переважно літнього віку, які відмовилися від евакуації, попри постійну небезпеку. Такі процеси свідчать про глибоку демографічну кризу та втрату соціальної динаміки.

Знищення Куп'янська має не лише фізичний, а й соціально-просторовий вимір. У місті спостерігається розрив соціальних зв'язків, дезінтеграція громадських інститутів, зниження мобільності населення та повна деградація міського середовища. Характер обстрілів і масштаби руйнувань підтверджують застосування тактики урбіциду – системного винищення міського простору як простору життя, ідентичності та пам'яті. Під ударами опинилися транспортні вузли, лікарні, школи, адміністративні будівлі, промислові підприємства – усе, що формувало основу життєдіяльності міста.

Більше 80 % інфраструктури міста Куп'янськ, що розташоване лише за два кілометри від лінії активних бойових дій, було пошкоджено або повністю зруйновано внаслідок систематичних російських артилерійських та

авіаційних обстрілів. Такий рівень деструкції перетворив міське середовище на зону просторового колапсу, де традиційна структура міста, житлові масиви, об'єкти соціального обслуговування та критична інфраструктура були фактично виведені з ладу. Інтенсивність бойових дій у безпосередній близькості до міста спричинила не тільки фізичні руйнування, а й психологічне виснаження місцевих мешканців, масову евакуацію, втрату функціонального потенціалу міста. Внаслідок цього зараз Куп'янськ перебуває у стані глибокої просторової фрагментації: частини міста перетворено на непридатні для проживання руїни, інші – залишаються ізольованими або частково функціональними, але в умовах гуманітарної кризи [42].



Рис. 3.5. Зруйнований будинок у місті Куп'янськ внаслідок повітряної атаки окупантів [12]

Ситуація в місті вкрай складна через постійні обстріли. Останнім часом війська РФ залучали все озброєння, яке у них є. Найстрашніше – це керовані авіабомби, які вони запускають по території Куп'янської громади [5].

Обстріли міста постійно ведуться з артилерії, реактивних систем залпового вогню, керованими авіабомбами і безпілотниками. 19 березня 2025 року країна-терорист скинула 31 керовану авіабомбу на Куп'янськ, тоді

загинули двоє людей, ще троє отримали поранення. Обстріли пошкодили електропідстанції, трансформатори, газові мережі, лікарню та житлові будинки. 22 та 23 березня 2025 року війська окупантів пошкодили понад 15 приватних будинків, а також об'єкти критичної інфраструктури [42].

Географія руйнувань у місті Куп'янськ має чітко виражену концентричну модель, яка відображає цілеспрямований характер атак на ключові елементи міського середовища. Найбільш зруйнованими є зони, що розташовані у центральній частині міста, поблизу логістичних об'єктів, транспортних артерій та адміністративного ядра, тоді як периферійні райони зазнали часткових ушкоджень житлової забудови та інфраструктури.

Від початку повномасштабної агресії Куп'янськ пережив комплексну просторову руйнацію, яка охоплює кілька ключових напрямів:

- *адміністративний центр міста*, де були зосереджені головні органи місцевої влади, став одним із перших об'єктів прицільних ударів. Було повністю або частково знищено будівлі міської ради, поліцейного відділку, поштового відділення, суду та Центру надання адміністративних послуг, що фактично паралізувало систему управління.

- руйнування *транспортної інфраструктури* (залізничного вузла, мостів через р. Оскіл) спричинило транспортну ізоляцію Куп'янська, що виразилося в розриві міжрайонних зв'язків, ускладненні евакуації та порушенні логістики гуманітарних вантажів;

- *житловий сектор*, зокрема багатоповерхова забудова, зазнав нерівномірних ушкоджень. Найбільшого удару зазнали квартали, розташовані поблизу транспортних вузлів, мостів і промислових зон, які російські війська ймовірно сприймали як стратегічно важливі.

- *об'єкти соціальної інфраструктури* – школи, дитячі садки, лікарні, заклади культури – неодноразово ставали мішенню обстрілів. Їхнє руйнування призвело до фактичного знищення базової соціальної сфери та неможливості забезпечення життєво необхідних послуг для населення.

– *природне середовище* міста також зазнало значних втрат. Внаслідок інтенсивних бойових дій пошкоджено міські парки, зелені насадження, лісосмуги, зафіксовано забруднення ґрунтів і вод, особливо в районі річки Оскіл. Ці процеси мають довгостроковий негативний вплив на екологічну ситуацію регіону.

Країна-терорист показує, що вона вміє воювати тільки з цивільною, критичною інфраструктурою, і б'є саме по мирних жителях, по центру міста, де жодних військових формувань, об'єктів немає і не було [5].

Щодо евакуації, на жаль, статистика евакуації невтішна. До 2022 року у Куп'янську проживало близько 27 тис. людей, але після окупації, тривалих боїв, евакуацій та повторної спроби окупації у 2025 році залишилося менше 600 мешканців [29]. Надається можливість виїхати, весь алгоритм відпрацьований, але люди відмовляються, наражаючи своє життя на постійну небезпеку. Мешканці мотивують це тим, що це – їхнє майно та житло. Місцева влада запевняє, що, на жаль, життя та здоров'я ніхто не компенсує, а матеріальні цінності обов'язково будуть компенсовані [42].

У 2025 році російські окупанти перейшли річку Оскіл, використовуючи газові та водопровідні труби, збудувавши цілу логістичну артерію (рис. 3.6). Зі сходу області до Радьківки дійшли через труби та малими групами інфільтруються до міста Куп'янськ. Використання підземних мереж як логістичного коридору – це свідомо адаптація військових тактик до місцевих географічних умов, а саме річка, болота, рельєф. Така стратегія дає перевагу агресору: обходити природну перешкоду й ускладнювати виявлення груп піхоти до моменту появи вже в межах міста. Наразі окупанти перебувають у місті та щодня наносять удари різним озброєнням, знищуючи міський простір.

Соціальна структура міста зазнала різкої деформації: молодь і працездатне населення виїхали, натомість переважають люди похилого віку, позбавлені належного медичного забезпечення. Зникли інституції освіти, культури та адміністративного управління. Умови постійного обстрілу,

ізоляції та відсутності базових послуг сформували глибоку соціальну травму й атмосферу безнадії.

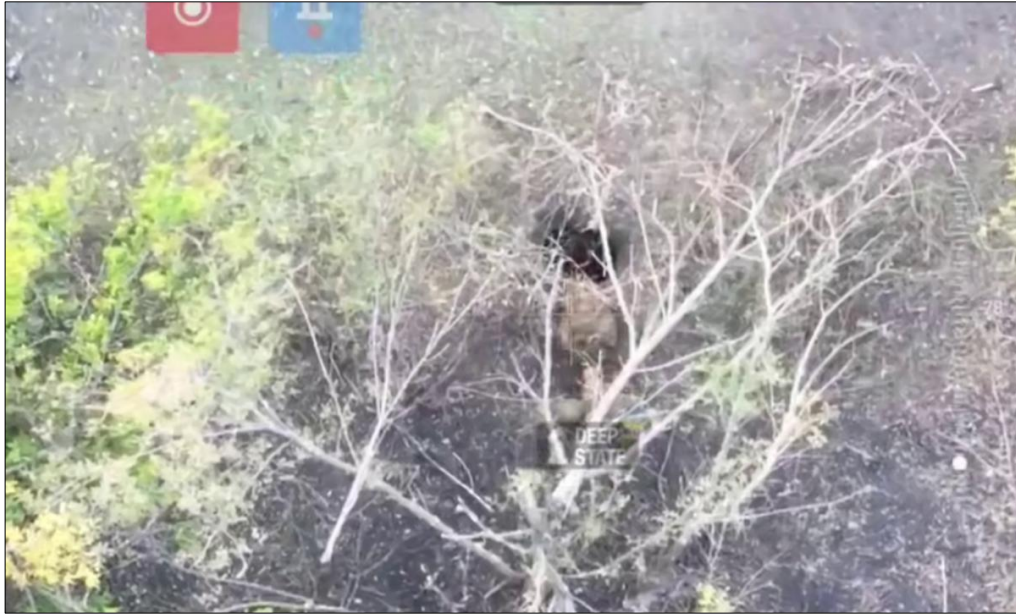


Рис. 3.6. Використання трубопроводу задля захоплення міста Куп'янськ [28]

Найсильніше пошкоджені центр міста, логістичні та транспортні вузли, а саме залізничний вузол, мости, магістральні дороги й прилеглі до них житлові масиви. Ці зони зазнали численних обстрілів і авіаударів, що призвело до руйнування багатьох багатоквартирних будинків, об'єктів комунального обслуговування, а також закладів соціальної інфраструктури.

Окрім цього, пошкоджено та майже знищено критичні комунікації – електропостачання, водогін, каналізацію.

Станом на листопад 2025 рік малі групи російських окупантів присутні в місті Куп'янськ та контролюють деякі райони, розмахуючи російськими прапорами, щоб імітувати контроль над містом. Такі «акції» допомагають українським операторам дронів виявити ворогів [27].

Простір Куп'янська перетворився на фрагментований, деконструйований урбаністичний ландшафт. Там, де раніше функціонували житло, інфраструктура, соціальні послуги та логістика – тепер руїни, пошкоджені комунікації та зруйнована організація простору. Це унеможлиблює повернення до повного функціонування міста навіть після

завершення активних бойових дій, оскільки міський простір втратив свою цілісність, зв'язки і структуру.

Таким чином, Куп'янськ став символом урбіциду в режимі реального часу. Це місто, яке не просто потерпає від війни, а перетворюється на майданчик для апробації воєнних технологій і тактик знищення міського середовища. Його приклад свідчить про те, що сучасна війна не лише руйнує міста фізично, а й трансформує саму сутність урбанізованого простору – з простору життя в простір страху, руїни та невизначеності.

Руйнування Куп'янська – це не просто військовий наслідок, а приклад навмисної стратегії знищення міського простору як феномену цивільного життя. Урбіцид тут набуває форми селективного насильства, тобто удари завдаються по центрах влади, транспортних комунікаціях, місцях громадського життя, аби стерти міську ідентичність і деморалізувати громаду.

Попри масштабні руйнування, Куп'янськ залишається символом стійкості. Місто, що втратило фізичну структуру, продовжує існувати в соціальній пам'яті як простір спротиву, гідності та цивільного героїзму.

3.3. Ізюм: місто, що вижило серед руїн

Ізюм – місто, що розташоване на південному сході Харківщини, стало одним із найтрагічніших символів російсько-української війни. Його географічне положення – на перехресті стратегічних шляхів між Харковом, Слов'янськом і Бахмутом – зробило його однією з головних цілей російської армії у 2022 році. З перших тижнів повномасштабного вторгнення Ізюм опинився під інтенсивними обстрілами, а вже у березні був захоплений окупаційними військами. Це стало початком масштабного руйнування міського простору, який протягом кількох місяців був фактично стертий із землі.

Урбіцид, тобто руйнування міського простору у місті Ізюм, можна поділити на два етапи: *окупація та руйнування української державності*

(березень – вересень 2022 року) та звільнення, мінущання та тривалі обстріли (вересень 2022 року – 2025 рік).

Під час першого етапу урбіциду в березні 2022 року місто Ізюм опинилося під окупацією, що ознаменувало початок масштабного урбіциду.

1 квітня росіяни захопили Ізюм. До повної блокади Ізюма окупантами призвели дії місцевих зрадників та кількісна перевага ворогів [18]. Окупація тривала понад п'ять місяців і супроводжувалася повним паралічем міського життя. Було зруйновано понад 80% житлових будинків, пошкоджено всі освітні та медичні заклади (рис. 3.7) [24]. Окупанти знищили державні інституції, зруйнували систему місцевого самоврядування, ліквідували символи української присутності – від державної символіки до назв вулиць. Відбувалася свідома руйнація політичного, культурного та соціального простору міста, спрямована на викорінення української ідентичності. Водночас окупаційна влада створила репресивний режим – від фільтраційних таборів до примусової мобілізації, що перетворило місто на простір страху, контролю та деградації.



Рис. 3.7. Зруйнований центральний район міста Ізюм [18]

У місті Ізюм російські окупанти також займалися фабрикацією доказової бази про нібито злочини Збройних сил України. З цією метою

здійснюють обстріли населеного пункту та створюють вигляд «документування» [18].

Після проведення Харківської контрнаступальної операції Збройними силами України вдалося звільнити Ізюм у вересні 2022 року. Проте звільнення не означало згорання тактики урбіциду. Під час відступу російські війська замінували значну частину міста, у тому числі житлові квартали, мости, узбіччя доріг і навіть дитячі майданчики. Це створило додаткову небезпеку для цивільного населення та унеможливило швидке відновлення міської інфраструктури. Також було виявлено масові поховання цивільних, свідчення тортур та зникнення сотень мешканців. Простір Ізюма перетворився не лише на поле руїни, а й на простір пам'яті, де кожен об'єкт, кожна вулиця стали свідченням злочину. Сотні зруйнованих будинків, спалені школи, розбиті мости – усе це утворює картину тотального знищення, що виходить за межі звичайних воєнних дій.



Рис. 3.8. Зруйнований житловий будинок внаслідок російського обстрілу [10]

Після деокупації Ізюм перетворився на об'єкт постійного вогневого впливу – місто регулярно зазнає обстрілів ракетними системами та

безпілотниками (рис. 3.8). Така тактика дистанційного терору спричинила нові хвилі руйнувань і втрат серед населення, що зумовило поглиблення гуманітарної кризи.

Також, в лісі неподалік від міста українські правоохоронні органи виявили масове поховання. Слідчі екстумували 449 тіл. Багато з цих людей були зі слідами насильницької смерті, закатовані чи застрелені росіянами (рис. 3.9) [9].



Рис. 3.9. Братські могили закатованих росіянами українців в м. Ізюм [9]

Просторовий аналіз руйнувань в Ізюмі засвідчує, що найбільших пошкоджень зазнали квартали, розташовані вздовж основних транспортних магістралей і в районі адміністративного центру. Мости через Сіверський Донець і тепер уже зруйновані транспортні зв'язки фактично розірвали міський простір на ізольовані фрагменти. Частина мікрорайонів набули ознак «мертвих зон» – територій із повністю зруйнованим житловим фондом, відсутністю базових послуг та мінним забрудненням.

До 24 лютого 2022 року в Ізюмі проживали близько 50 тис. мешканців. Після початку повномасштабного вторгнення росії в Україну більшість

людей під обстрілами виїхали. В окупації залишилися жити 14 тис. людей. Станом на 2025 рік населення Ізюму складає орієнтовно 25 тис. людей [9].

Сьогодні Ізюм – це місто, що водночас уособлює трагедію і стійкість. Попри масштабні руйнування, у місті тривають роботи з відновлення комунікацій, розчищення територій, відбудови житла. Однак процес відновлення ускладнюється глибокими соціально-психологічними травмами та втратою значної частини населення.

В Ізюмі працюють комунальні служби, державні установи, гуманітарні організації, ринки, магазини, військторг і спортзал. Але більшість підприємств, що були розбиті обстрілами й розкрадені мародерами, так і не відновили роботу. Багато його колишніх працівників теж виїхали з міста [9].



Рис. 3.10. Зруйнований житловий будинок внаслідок артилерійського обстрілу [10]

Більшість нинішніх мешканців Ізюму – це люди пенсійного віку. Молоді й активні повертаються неохоче. За словами місцевих жителів, в Ізюмі дуже повільно йде відновлення пошкодженого житла. Через це будь-які інші ремонти, що відбуваються в місті, наприклад, будівлі мерії в центрі, що здійснюється в межах цільової міжнародної програми, викликають

невдоволення в місцевих, адже навколо побите й обгоріле житло (рис. 3.10). [9].

Ізюм став не лише об'єктом руйнування, але й доказом того, як війна стирає межі між містом і полем бою. Його досвід є матеріальним свідченням того, що урбіцид – це не просто знищення інфраструктури, а й спроба позбавити суспільство пам'яті, історії та права на існування. Сучасний Ізюм можна розглядати як приклад міського простору, що поєднує риси «ландшафту руїни» та «простору надії»: з одного боку, домінують матеріальні сліди урбіциду, з іншого – поступово формується новий пласт символічного значення, пов'язаний із досвідом спротиву, пам'яті та відновлення.

Отже, усі три міста – Вовчанськ, Куп'янськ і Ізюм стали жертвами тактики урбіциду, реалізованого через комбінацію окупації, обстрілів, мінування та тривалої систематичної атаки на інфраструктуру, житло, соціальні і транспортні зв'язки. Водночас прояви руйнувань у кожному з них мали свою специфіку, що зумовлено як географічним та логістичним розташуванням, так і функціональним призначенням міст.

Таким чином, можна виокремити дві узагальнені форми просторової модифікації міського середовища під впливом урбіциду:

- *майже повністю знищене місто*, коли масштаб руйнувань та евакуації, промислової, житлової, соціальної та комунальної інфраструктури настільки великий, що місто втрачає будь-яку функцію як осередок життя (як у Вовчанську).

- *концентрована/коридорна фрагментація*, коли основні удари припадають на центр, транспортні вузли, логістику, житлові квартали навколо них, а периферійні райони залишаються частково або тимчасово цілими (як у Куп'янську та Ізюмі). Але загально просторове середовище міста деградує, функціональність міста порушена, з'являються «мертві зони», руйнівні розриви зв'язків.

Попри різний характер та масштаби, спільним у всіх трьох випадках є те, що урбіцид не обмежився фізичним руйнуванням забудови. Він зруйнував системні зв'язки між житлом, інфраструктурою, соціальними і економічними функціями, що призвело до демографічного колапсу, руйнування комунальних і соціальних мереж, втрати ідентичності простору.

ВИСНОВКИ

Підводячи підсумки, слід зазначити, що мета роботи досягнута, а задачі виконані.

1. У процесі аналізу змісту та трансформації поняття «урбіцид» визначено, що це поняття суттєво еволюціонувало від вузького трактування, як фізичного знищення міського середовища, до комплексної інтерпретації, що охоплює соціальні, культурні, демографічні, функціональні та символічні аспекти руйнування міста. Узагальнення сучасного наукового дискурсу дозволило з'ясувати, що урбіцид розглядається як свідоме, системне та цілеспрямоване знищення міського способу життя, інституцій, культурної пам'яті та зв'язків, що забезпечують стійкість міста як соціопросторової системи.

2. Теоретико-методологічний аналіз показав, що вивчення урбіциду в межах суспільної географії спирається на міждисциплінарний підхід і включає такі методи, як просторовий аналіз, геопросторове моделювання, аналіз факторів та механізмів руйнування, картографування, соціально-економічне оцінювання наслідків. Виокремлено ключові фактори урбіциду: геополітичні (близькість до кордону та лінії фронту), просторові (типи забудови, щільність населення), економічні (наявність стратегічних і промислових об'єктів), військові (логістичні вузли, транспортні коридори), соціально-демографічні (структура населення, мобільність), символічні (наявність культурно значущих об'єктів). Уточнено механізми, що формують різні типи урбіциду – інфраструктурний, символічний, соціальний.

3. Дослідження геополітичного контексту Харківської області дало змогу встановити, що її прикордонне положення та безпосередня близькість до зони бойових дій визначили інтенсивність урбіциду й масштаби руйнувань на території регіону. Важливу роль відіграла концентрація стратегічних транспортних коридорів (залізничних вузлів, автомобільних магістралей, мостів), які були ключовими логістичними напрямками для обох

сторін конфлікту, що робило міста області пріоритетними цілями російських атак. Крім того, функціональна структура Харківщини, а саме поєднання індустріальних центрів, прифронтових міст і сільських прикордонних територій спричинила нерівномірність впливу урбіциду та різну стійкість населених пунктів до військової агресії. У результаті область стала одним із найбільш уражених регіонів України, де урбіцид проявляється не лише як руйнування окремих міст, а й як цілісний регіональний процес просторової деградації.

4. Проведення типізації урбіциду в межах Харківської області дозволило встановити багатовимірний характер цього явища та його різні просторові форми. Інфраструктурний тип урбіциду проявився у знищенні критичних об'єктів – теплоелектростанцій, залізничних вузлів, мостів, промислових підприємств, що призвело до паралічу логістики та порушення економічних зв'язків. Символічний тип урбіциду охопив навмисну руйнацію об'єктів культурної спадщини, історичних центрів і місць колективної пам'яті, що супроводжувалося спробами витіснити українську ідентичність із міського простору. Соціальний тип урбіцид виявився у вимушених масових евакуаціях, депопуляції, втраті трудового потенціалу та руйнуванні соціальних зв'язків у громадах. Сукупність цих форм спричинила глибоку регіональну деградацію, яка посилюється тривалістю бойових дій і руйнує основи відновлення та розвитку Харківської області в довгостроковій перспективі.

5. Аналіз хронології урбіциду у Вовчанську, Куп'янську та Ізюмі дозволив виокремити як спільні закономірності, так і специфічні сценарії руйнування кожного міста. Для Вовчанська характерним є триетапний тип урбіциду, що охоплює повну окупацію, період постійного ракетно-артилерійського терору та повторну окупацію з майже повним знищенням міського середовища. Куп'янськ демонструє хвилеподібну хронологію урбіциду, де постійне зміщення лінії фронту створює повторювані цикли відносної стабілізації та нових хвиль руйнувань, що формують складну

просторову структуру уражень. Ізюм пережив найбільш концентровану за часом, але катастрофічну за масштабами фазу урбіциду: тотальне руйнування інфраструктури під час кількомісячної окупації, масові вбивства, мінування та подальший обстріл після звільнення. Усі три міста демонструють, що урбіцид має нелінійний характер, а його інтенсивність залежить не лише від бойових дій, а й від стратегічної та символічної ролі міста в регіоні.

6. Просторовий аналіз руйнувань у Вовчанську, Куп'янську та Ізюмі показав, що хоча в усіх випадках простір міста зазнав системної трансформації, характер цієї трансформації суттєво відрізняється залежно від функціональної структури міста, його ландшафтного положення та ролі у військово-логістичній системі регіону. У Вовчанську домінує урбіцид з тотальним знищенням житлових районів, промислової зони та центральної частини міста, що фактично позбавило його функціонального ядра через близьке розташування міста до кордону з рф. Куп'янськ зазнав просторової асиметрії руйнувань: найбільше постраждали транспортні коридори, мости, залізнична інфраструктура та райони, що забезпечували військову логістику, тоді як інші частини міста зруйновані меншою мірою. Ізюм, навпаки, демонструє класичний приклад тотального урбіциду – руйнування адміністративного центру, житлових кварталів, медичних і освітніх установ, транспортних артерій і мостів, що розірвало міський простір на ізольовані сегменти. Узагальнення цих результатів дозволяє говорити про формування в регіоні нових типів урбанізованих ландшафтів – ландшафтів руїни, депопуляції та травматичної пам'яті, які матимуть довгострокові наслідки для просторової структури й функціонування міст Сходу України.

СПИСОК ВИКОРИСТАНИХ ДЖЕРЕЛ

1. Вовчанськ зруйнований на 90 %, місто знелюдніло: куди виїхали мешканці, розповіли у військовій адміністрації / АрміяInform. URL: <https://armyinform.com.ua/2024/09/02/vovchansk-zrujnovanyj-na-90-misto-znelyudnilo-kudy-vyyihaly-meshkanczi-rozpovily-u-vijskovi-administracziyi/>
2. Вовчанськ та після окупації: що відбувається у місті зараз / РБК-Україна. URL: <https://www.rbc.ua/rus/news/vovchansk-ta-pislya-okupatsiyi-shcho-vidbuvaetsya-1715356691.html>
3. Головне управління статистики у Харківській області. URL: <https://kh.ukrstat.gov.ua/>; Офіційний сайт Куп'янської міської ради. URL: <https://kupyansk-gromada.gov.ua/>.
4. ГУР звільнило Вовчанський агрегатний завод / РБК-Україна. URL: <https://www.rbc.ua/rus/news/gur-zvilnilo-vovchanskiy-agregatniy-zavod-1727182236.html>
5. Дежкіна М., Кривко Р., Кривоніс Т. «рф залучала все озброєння, яке у них є». Начальник Куп'янської МВА – про ситуацію у прифронтовому Куп'янську. Суспільне. Харків. URL: <https://suspilne.media/kharkiv/677514-rf-zalucala-vse-ozbroenna-ake-u-nih-e-nacalnik-kupanskoj-mva-pro-situaciu-u-prifrontovomu-kupansku/>
6. До Харкова долітають дрони-матки «Молнії», які переносять FPV: як вони працюють / Gwara Media. URL: <https://gwaramedia.com/do-harkova-dolitayut-droni-matki-molni%D1%97-yaki-perenosyat-fpv-yak-voni-praczyuyut/>
7. Д'яконов І. Лінія фронту за 2 кілометри від Куп'янська: понад 900 людей відмовляються евакуюватися. Українська правда. URL: <https://www.pravda.com.ua/news/2025/01/5/7492065/index.amp>
8. Зруйноване місто у диму: прикордонний Вовчанськ відзняли з неба (відео) / Україна.info. URL: <https://ukraina.info/article/zruynovane-misto-u-dymu-prykordonnyu-vovchansk-vidznyaly-z-neba-video>

9. Зустрічали зі сльозами, виходили діти. Як звільнення Ізюма від росіян стало переломним моментом у війні. Репортаж / Радіо Свобода. URL: <https://www.radiosvoboda.org/a/33164131.html>
10. Ізюм після «руського міра»: масштабні руйнування і вогневі позиції в палаці культури / Укрінформ. URL: <https://www.ukrinform.ua/rubric-ato/3576461-izum-pisla-ruskogo-mira-masstabni-rujnuvanna-i-vognevi-pozicii-v-palaci-kulturi.html>
11. Куп'янськ звільнений наполовину, ЗСУ заходять в Ізюм / BBC News Україна. URL: <https://www.bbc.com/ukrainian/features-62849364/>
12. Куп'янськ на 95% зруйнований російськими обстрілами – МВА / Українські Новини. URL: <https://ukranews.com/ua/news/1094232-kup-yansk-na-95-zrujnovanyj-rosijskymy-obstrilamy-mva>
13. Летить, ніби переслідує нас: наслідки спроби наступу росіян на півночі й активізація на сході Харківщини у 2024 році / Суспільне Харків. URL: <https://suspilne.media/kharkiv/918183-letit-nibi-pereslidue-nas-naslidki-sprobi-nastupu-rosian-na-pivnoci-j-aktivizacii-na-shodi-harkivsini-u-2024-roci/>
14. Мальчикова Д., Пилипенко І. Окупаційний урбіцид: міський досвід і повсякденні практики населення (приклад Херсона, Україна). Економічна та соціальна географія. 2022. № 88. С. 6–15.. URL: https://bulletin-esgeograph.org.ua/images/docs/Volume-88/Malchykova_Pylypenko_6-15.pdf/
15. Мартін Ковард, Костянтин Мезенцев: «Урбіцид – це «вбивство міста». Форм і видів цього явища, на жаль, існує чимало» / LB.ua. URL: https://lb.ua/culture/2022/12/25/540194_martin_kovard_kostyantyn_mezentsev.html/
16. Михайлова О. Урбіцид – стратегія російських окупантів в російсько-українській війні / Національний інститут стратегічних досліджень. URL: <http://niss.gov.ua/news/komentari-ekspertiv/urbitsyd-stratehiya-rosiyskykh-okupantiv-v-rosiysko-ukrayinskiy-viyni/>
17. На Харківщині 207 культурних пам'яток пошкоджені внаслідок обстрілів рф – Мінкульт / Суспільне Харків. URL:

<https://suspilne.media/kharkiv/594203-na-harkivsini-207-kulturnih-pamatok-poskodzeni-vnaslidok-obstriliv-rf-minkult/>

18. Напрямок Ізюм: хроніка окупації та боїв за місто / Суспільне. Харків. URL: <https://suspilne.media/kharkiv/280275-napramok-izum-hronika-okupacii-ta-boiv-za-misto/>

19. Незавершений ТРЦ Planeta Mall у Харкові обстріляли вдруге з початку повномасштабної війни (ФОТО) / UCSC. URL: <https://www.ucsc.org.ua/nezavershenyj-trcz-planeta-mall-v-harkovi-obstrilyaly-vdruge-z-pochatku-povnomasshtabnoyi-vijny-foto/>

20. Обов'язкова евакуація з Куп'янського району Харківщини: яких населених пунктів стосується, контакти волонтерів / Суспільне Харків. URL: <https://suspilne.media/kharkiv/547891-obovazkova-evakuacia-z-kupanskogo-rajonu-harkivsini-akih-naselenih-punktiv-stosuetsa-kontakti-volonteriv/>

21. Окупація Вугледара створює проблему для ЗСУ і розблоковує логістику росіян / УНІАН. URL: <https://www.unian.ua/war/viyna-v-ukrajini-shcho-oznachatime-okupaciya-mista-vugledar-12775374.html/>

22. Окупований і розбомблений: ситуація на Ізюмському приладобудівному заводі / Суспільне Харків. URL: <https://suspilne.media/kharkiv/229470-okupovaniy-i-rozbomblenij-situacia-na-izumskomu-priladobudivnomu-zavodi/>

23. Перші підсумки моніторингу знищення об'єктів цивільної інфраструктури в Харкові внаслідок обстрілів та бомбування РФ – сайт Майдан. URL: <https://web.archive.org/web/20220407134710/https://maidan.org.ua/2022/04/persh-i-pidsumky-monitorynhu-znyshchennia-ob-iektiv-tsyvilnoi-infrastruktury-v-kharkovi-vnaslidok-obstriliv-ta-bombuvannia-rf/>

24. Поцілили в інфраструктуру та житло: в Ізюмі зруйновано 80% будівель / ТСН. URL: <https://tsn.ua/ato/pocilili-v-infrastrukturu-ta-zhitlo-v-izyumi-zruynovano-80-budivel-2207665.html>

25. Регіони: росіяни обстріляли Харків та Миколаїв, бої на

Херсонщини / Українська правда. URL: <https://www.pravda.com.ua/news/2022/06/06/7350784/>

26. Росія підриває дамби на окупованих територіях Запоріжжя: Жданов пояснив мету окупантів / 24 Канал. URL: https://24tv.ua/pidriv-dambi-zaporizhzh-zhdanov-nazvav-metu-rosiyan_n2332328/

27. Росіяни в Куп'янську видають себе прапорами: в місто заходять малі групи ЗС РФ / Фокус. URL: <https://focus.ua/uk/voennye-novosti/733123-rosiyani-v-kup-yansku-vidayut-sebe-praporami-v-misto-zahodyat-mali-grupi-zs-rf>

28. Росіяни через газову трубу зайшли у Куп'янськ – Deep State / УНІАН. URL: <https://www.unian.ua/war/rosiyani-cherez-gazovu-trubu-zayshli-u-kup-yansk-deep-state-novini-harkova-13129011.html>

29. Ситуація довкола Куп'янська: яка кількість людей залишається у місті / ТСН. URL: <https://tsn.ua/ukrayina/sytuatsiia-dovkola-kupianska-iaka-kilkist-liudey-zalyshayetsia-u-misti-2935606.html>

30. Скільки харків'ян виїхали під час війни: Forbes оприлюднив нові дані про населення області / Думка. URL: <https://dumka.media/ukr/suspilstvo/1764057811-skilki-harkiv-yan-viyihali-pid-chas-viyini-forbes-oprilyudniv-novi-dani-pro-naselennya-oblasti>

31. Стало відомо, скільки людей досі перебувають у Вовчанську, точаться вуличні бої / Слово і Діло. URL: <https://www.slovoidilo.ua/2024/06/19/novyna/suspilstvo/stalo-vidomo-skilky-lyudej-dosi-perebuvayut-vovchansku-tochatsya-vulychni-boyi>

32. У Києві та області кількість населення зросла майже вдвічі після початку повномасштабної війни: дослідження / ТСН. URL: [https://tsn.ua/ukrayina/u-kiyevi-ta-oblasti-kilkist-naselennya-zroslo-mayzhe-vdvichi-pislya-pochatku-povnomasshtabnoyi-viyini-doslidzhennya-2692041.html](https://tsn.ua/ukrayina/u-kiyevi-ta-oblasti-kilkist-naselennya-zroslo-mayzhe-vdvichi-pislya-pochatku-povnomasshtabnoyi-viyini-doslidzhennya/2692041.html)

33. У Харкові та області назвали райони, які найбільше постраждали від війни / Коментарі Україна. URL: <https://kharkov.comments.ua/ua/news/war/2023/23083-u-harkovi-ta-oblasti-nazvali-rayoni-yaki-naybilshe-postrazhdali-vid-viyini.html/>

34. Удар РФ по Запоріжжю: загинули 30 осіб, ще 88 поранені, серед жертв є діти – Нацполіція / Волинські новини. URL: <https://www.volynnews.com/news/all/udar-rf-po-zaporizhzhju-zahynuly-30-osib-shche-88-poraneni-sered-zhertv-ye-dity-natspolitsiia/>
35. Урбіцид: чому рашисти знищують наші міста / АрміяInform . URL: <https://armyinform.com.ua/2022/11/30/urbicyd-chomu-rashysty-znyshhuyut-nashi-mista/>
36. Харківські переселенці. Скільки їх розкидано по Україні . URL: <https://2day.kh.ua/ua/kharkow/kharkivski-pereselentsi-skilky-yikh-rozkydano-po-ukrayini/>
37. Це дуже по-російськи: що відбувається у Харкові після ракетного обстрілу критичної інфраструктури / Cripo.com.ua. URL: <https://cripo.com.ua/main/tse-duzhe-po-rosijsky-shho-vidbuvayetsya-u-harkovi-pislya-raketnogo-obstrilu-rashystamy-krytychnoyi-infrastruktury/>
38. Чіпляються за власні домівки. Як Куп'янськ живе під російськими обстрілами / BBC News Україна . URL: <https://www.bbc.com/ukrainian/features-62849364>
39. Юр'єв О. Вплив повномасштабного вторгнення росії в Україну на безпеку регіону: урбіцид та екоцид українських міст. Національна безпека. 2024. № 2. С. 49–54. URL: <https://security.bulletin.knu.ua/article/view/3190/2672>
40. Як облаштували навчальні класи в метро Харкова – фоторепортаж / Суспільне Харків. URL: <https://suspilne.media/kharkiv/563705-ak-oblastuvali-navcalni-klasi-v-metro-harkova-fotoreportaz/>
41. Який вигляд має Харків під час блекауту – фоторепортаж / Суспільне Харків. URL: <https://suspilne.media/kharkiv/712072-akij-viglad-mae-harkiv-pid-cas-blekautu-fotoreportaz/>
42. Яців Д., Кривоніс Т., Кривко Р. Понад 80% Куп'янська зруйновано: які наслідки обстрілів міста та яка ситуація з його відновленням. Суспільне. Харків. URL: <https://suspilne.media/kharkiv/978641-ponad-80->

[kupanska-zrujnovano-aki-naslidki-obstriliv-mista-ta-aka-situacia-z-jogo-vidnovlennam/](#)

43. Civilian Harm in Ukraine / Bellingcat. URL: <https://ukraine.bellingcat.com/>

44. Coward, M. (2009). Urbicide: The Politics of Urban Destruction. London, Routledge, p. 156

45. DeepStateMAP / Мапа війни в Україні // DeepStateMap . URL: <https://deepstatemap.live/>

46. Definition and confirmation concept of urbicide / Visegrad Journal on Human Rights. URL: <https://journals.uran.ua/journal-vjhr/article/view/325823>

47. Lemkin, R. (1944). Axis Rule in Occupied Europe: Laws of Occupation. Analysis of Government – Proposals for Redress. Washington, D.C.: Carnegie Endowment for International Peace, pp. 79–95. URL: <http://www.preventgenocide.org/lemkin/AxisRule1944-1.html/>

48. Slyvka R. Zakutynska I. (2016) Spatial features of military urbicide in Ukraine. WNoZ UŚ, Sosnowiec, s. 97–109

49. The war in maps: Open source data reveals scale of damage to Ukraine’s schools and critical infrastructure / Center Information Resilience. URL: <https://www.info-res.org/eyes-on-russia/articles/the-war-in-maps-open-source-data-reveals-scale-of-damage-to-ukraines-infrastructure/>

50. Ukrainian military reveals devastation in Vovchansk, Kharkiv Oblast / The new voice of Ukraine. URL: <https://english.nv.ua/nation/ukrainian-military-shows-footage-from-ruined-vovchansk-50421136.html>

51. UNOSAT Damage Assessment Overview Map - Ukraine: Kharkiv, Kharkiv Oblast, Imagery Analysis: 15 June 2022 Published: 25 November 2022 / ReliefWeb URL: <https://reliefweb.int/map/ukraine/unosat-damage-assessment-overview-map-ukraine-kharkiv-kharkiv-oblast-imagery-analysis-15-june-2022-published-25-november-2022-v1>

52. Urbicide in Ukraine: Analysis of Environmental Destruction – Challenges, Strategies, and International Cooperation (Part 1) / Paradigm. URL: <https://reference-global.com/article/10.2478/he-2025-0013>

53. Urbicide: Contemporary Violence against Cities / Agora. URL: <https://revistas.usc.gal/index.php/agora/article/view/6603>

54. Urbicide: The Politics of Urban Destruction / Manchester 1824. URL: <https://research.manchester.ac.uk/en/publications/urbicide-the-politics-of-urban-destruction/>

55. Urbicide: The Ritualized Killing of Cities in the Ancient Near East / Oxford Academic. URL: <https://academic.oup.com/book/7852/chapter-abstract/153064521?redirectedFrom=fulltext&login=false>

56. Vovchansk in Kharkiv Oblast reduced to rubble – satellite photos / The new voice of Ukraine. URL: <https://english.nv.ua/nation/vovchansk-in-kharkiv-oblast-reduced-to-rubble-satellite-photos-50462053.html>

Wirth L. (1938). Urbanism as a Way of Life, p. 108

ДОДАТКИ

Додаток А

Рис. А.1. Вщент вигорілий під'їзд у будинку по вулиці Наталії Ужвій
(фото зроблено автором 6 жовтня 2022 року)



Рис. А.2. Пошкоджений будинок по вулиці Академіка Павлова
(фото зроблено автором 6 жовтня 2022 року)



Рис. А.3. Чисельні влучення у багатоповерхівку по вулиці Леся Сердюка
(фото зроблено автором 22 вересня 2022 року)

Додаток Б

Пошкоджених або зруйнованих об'єктів цивільної інфраструктури в регіонах України



Рис. Б.1. Розподіл типів пошкоджених об'єктів в Україні за областями [49]

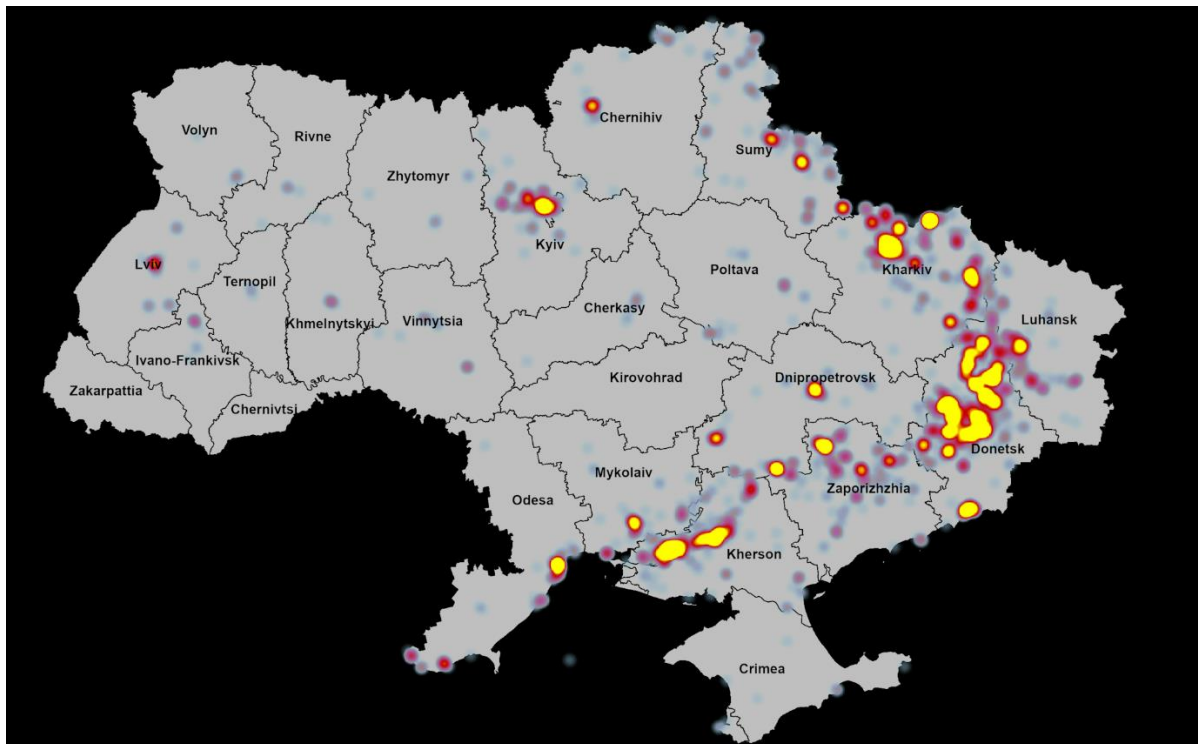


Рис. Б.2. Теплове картографування пошкоджень в Україні за областями [49]