

**МІНІСТЕРСТВО ОСВІТИ І НАУКИ УКРАЇНИ  
ХАРКІВСЬКИЙ НАЦІОНАЛЬНИЙ УНІВЕРСИТЕТ  
імені В.Н. КАРАЗІНА**

**Факультет геології, географії, рекреації і туризму**

*Кафедра фізичної географії та картографії*

Зав. кафедри \_\_\_\_\_ До захисту допустити  
доцент **Анатолій БАЙНАЗАРОВ**  
« \_\_\_\_\_ » \_\_\_\_\_ 2024 р.

**"ВИВЧЕННЯ КУЛЬТУРНОЇ СПАДЩИНИ НА УРОКАХ  
ГЕОГРАФІЇ ЯК ЕЛЕМЕНТ ЕСТЕТИЧНОГО ВИХОВАННЯ"**

**КВАЛІФІКАЦІЙНА РОБОТА МАГІСТРА**

Виконав: студент 2-го курсу д.ф.н,  
групи ГО - 21  
спеціальність: 014.07 Середня освіта  
(Географія)  
освітня програма: Географія, Людина і  
природа та туристська робота  
**Павло Юрійович РОДЯХІН**  
Науковий керівник:  
**професор, доцент, к.геогр.н. Олександр ЖЕМЕРОВ**

*Кваліфікаційна робота захищена з оцінкою*

\_\_\_\_\_  
Голова ЕК **Олександр САВВІЧ**  
\_\_\_\_\_  
Секретар ЕК **Тетяна БУЛГАКОВА**

« \_\_\_\_\_ » \_\_\_\_\_ 2024 р.

**Харків – 2024**

## ЗМІСТ

ВСТУП.....	4
РОЗДІЛ 1. ТЕОРЕТИКО-МЕТОДИЧНІ ЗАСАДИ ДОСЛІДЖЕННЯ КУЛЬТУРНОЇ СПАДЩИНИ.....	6
1.1. Поняття культурної спадщини в контексті географічної науки.....	6
1.2. Роль географії у вивченні культурних аспектів світу.....	15
1.3. Аналіз шкільної програми з географії та особливості вивчення культурної спадщини.....	20
1.4. Аналіз педагогічних та методичних підходів до вивчення культурної спадщини на уроках географії.....	25
1.5. Естетичне виховання через призму географічного освітнього процесу.....	32
РОЗДІЛ 2. КУЛЬТУРНА СПАДЩИНА ЯК СКЛАДОВА ГЕОГРАФІЧНОГО ЗНАННЯ .....	35
2.1. Архітектурні пам'ятки та їх вплив на ландшафти .....	35
2.2. Традиції та звичаї як чинник формування географічного простору....	39
2.3. Культурний ландшафт та його відображення у географічних картах....	43
РОЗДІЛ 3. ЕСТЕТИЧНЕ ВИХОВАННЯ ЧЕРЕЗ ВИВЧЕННЯ КУЛЬТУРНОЇ СПАДЩИНИ.....	54
3.1. Розвиток естетичного смаку учнів через вивчення культурних пам'яток.	54
3.2. Вплив географічного навчання на формування толерантного ставлення до культурних різноманітностей.....	59
РОЗДІЛ 4. ПРАКТИЧНА РЕАЛІЗАЦІЯ ФОРМУВАННЯ КУЛЬТУРНОЇ СПАДЩИНИ НА УРОКАХ ГЕОГРАФІЇ.....	62
4.1. Освітній потенціал інтеграції культурної спадщини в навчальний процес з географії та їх методи.....	62
4.2. Вивчення культурної спадщини на уроках географії з курсу «Материка	

та океани» (7 клас).....	72
4.3. Вивчення культурної спадщини на уроках географії з курсу «Географія: регіони та країни» (10 клас).....	77
4.4. Рекомендації для педагогів щодо впровадження естетичного виховання через вивчення культурної спадщини.....	81
ВИСНОВКИ.....	85
СПИСОК ВИКОРИСТАНИХ ДЖЕРЕЛ.....	87

## ВСТУП

**Актуальність теми.** Сучасна освіта ставить перед собою завдання формування у здобувачів освіти гармонійно розвиненої особистості, здатної не лише сприймати та засвоювати інформацію, а й аналізувати її, оцінювати та інтегрувати у повсякденне життя. Особливе місце в цьому процесі займає вивчення культурної спадщини у шкільній географії, адже воно сприяє формуванню естетичних, етичних і соціальних цінностей, розвиває уявлення про культурне різноманіття світу та виховує повагу до нього. Сучасні шкільні програми часто не містять чітких рекомендацій щодо методичного опрацювання культурної спадщини на уроках географії. Ця проблема знижує ефективність використання такого важливого елемента у формуванні світогляду школярів, що зумовлює потребу у розробці чіткої методики інтеграції культурної спадщини у навчальний процес.

**Об'єкт дослідження** – інтеграція культурної спадщини у навчальний процес на уроках географії. Зокрема, розглядається її вплив на формування світогляду школярів, розвиток естетичного смаку та виховання поваги до культурного різноманіття. Особливу увагу приділено використанню культурних об'єктів (архітектурних пам'яток, традицій, звичаїв) у контексті географічного знання та просторового аналізу.

**Предмет дослідження** – методичні підходи до вивчення культурної спадщини на уроках географії в школі. Вони включають аналіз шкільної програми, розробку навчальних матеріалів, а також педагогічні методи, що сприяють ефективній інтеграції культурної спадщини у навчальний процес.

**Мета дослідження** – розробка та обґрунтування методичних рекомендацій щодо вивчення культурної спадщини на уроках географії як засобу естетичного виховання. Це передбачає виявлення потенціалу культурної спадщини для розширення географічного світогляду учнів,

формування їхніх моральних і естетичних цінностей, а також підвищення інтересу до навчального предмета через міждисциплінарний підхід.

**Задачі дослідження:**

- Проаналізувати наукові джерела щодо концепції культурної спадщини та її місця в географічній освіті.
- Визначити роль естетичного виховання у формуванні світогляду учнів та методи його інтеграції у навчальний процес.
- Дослідити чинні шкільні програми в Україні та ЄС з географії щодо наявності культурного компонента.
- Розробити методичні рекомендації для викладання тем «Материків та океанів» (7 клас) і «Географія: регіони та країни» (10 клас), враховуючи культурну складову.

**Апробація результатів.** Результати дослідження були апробовані під час педагогічної практики у закладах середньої освіти на уроках географії. Учнім були запропоновані інтегровані завдання, що поєднували вивчення географічних об'єктів із аналізом культурної спадщини. Проведене опитування серед школярів підтвердило підвищення їхнього інтересу до предмету, а також покращення розуміння культурного різноманіття світу.

**Практичне значення.** Розроблені методичні матеріали можуть бути використані вчителями географії для інтеграції культурної спадщини у навчальний процес, що сприятиме розвитку естетичного смаку, толерантного ставлення до культурних відмінностей і формуванню цілісного світогляду учнів.

**Структура роботи.** Робота складається зі вступу, чотирьох розділів, висновків, списку використаних джерел (39 найменувань). Загальний обсяг роботи становить 89 сторінок, включає 20 рисунків.

## **РОЗДІЛ 1. ТЕОРЕТИКО-МЕТОДИЧНІ ЗАСАДИ ДОСЛІДЖЕННЯ КУЛЬТУРНОЇ СПАДЩИНИ**

### **1.1 Поняття культурної спадщини в контексті географічної науки**

Розглянемо поняття культурної спадщини в контексті географічної науки та культури, що зберігають пам'ять про минуле та формують основу для розвитку сучасного суспільства та географічної науки в цілому. Вона включає архітектурні споруди, археологічні пам'ятки, музеї, історичні міста, релігійні об'єкти, а також нематеріальні цінності, такі як традиції, обряди, музика, мова та фольклор. Важливим аспектом культурної спадщини є її географічна прив'язка до певних територій, де вона виникла і розвивалася під впливом природних і соціальних умов. Поняття є одним із найважливіших компонентів культурного і географічного простору. Вона є мостом між минулим, теперішнім і майбутнім, передаючи знання, досвід і традиції від покоління до покоління. Оскільки, вся культурна спадщина тісно пов'язана з географією, такі чинники як просторові, природні та кліматичні умови визначають колосальні особливості розвитку цивілізацій, їхніх культур і соціальних структур. У географічних дослідженнях культурна спадщина розглядається як важливий компонент культурного ландшафту, що впливає на формування просторових, соціальних і економічних структур та понять. Географія розширює розуміння культурної спадщини, поєднуючи її з поняттям простору, розташуванням культурних об'єктів у різних регіонах світу та їхньою взаємодією з природними умовами та всім світом в цілому.

Ця тема набуває особливої актуальності у зв'язку з тим, що сучасний світ характеризується глобалізацією, урбанізацією та швидкими змінами у суспільстві. В умовах інтенсивних соціальних і технологічних трансформацій важливо зберігати культурну спадщину, як частину

колективної пам'яті людства. Вивчення поняття культурної спадщини через призму географії дозволяє краще зрозуміти не лише історичні й культурні процеси, але й природу самого ландшафту, його зміни та вплив на соціальні та економічні структури в світі. Треба наголосити що, культурна спадщина розглядається не тільки як набір об'єктів матеріальних аспектів, а й як невід'ємна складова частина культурного ландшафту.

Культурний ландшафт – це саме те що найбільше пов'язує географію та культуру, бо це територія, на якій взаємодіють природні та культурні елементи, створюючи унікальну структуру простору. Цей ландшафт формується в результаті довготривалого розвитку людських спільнот у певних природних умовах, і він відображає специфіку взаємодії людей з довкіллям. Архітектура, що адаптована до місцевих кліматичних умов або природних ресурсів, є частиною культурного ландшафту, який також включає народні традиції, форми господарювання та соціальні структури. Так, у Середземномор'ї будинки зводилися з каменю через його велику доступність і стійкість до спеки, тоді як у Північній Європі використовувалося дерево, що краще захищало від холодних зим. Наприклад, у степах України традиційними матеріалами для будівництва були камінь і глина, у Карпатах-дерево, що відображає адаптацію культури до природних умов. Завдяки дослідникам народної архітектури, які залишили після себе багату наукову спадщину, найважливішою складовою якої стали типологічні замальовки з натури (рис. 1.1.1; 1.1.2), можна побачити що багато будівель у різних регіонах побудовані з матеріалів, доступних у даній місцевості. Архітектура, яка адаптована до місцевих кліматичних умов та природних ресурсів, є частиною культурного ландшафту, який також включає народні традиції і форми взаємодії з природою та географією. [4]

**КІРОВОГРАДСЬКА  
ОБЛАСТЬ**



4



1



5



2



6



3

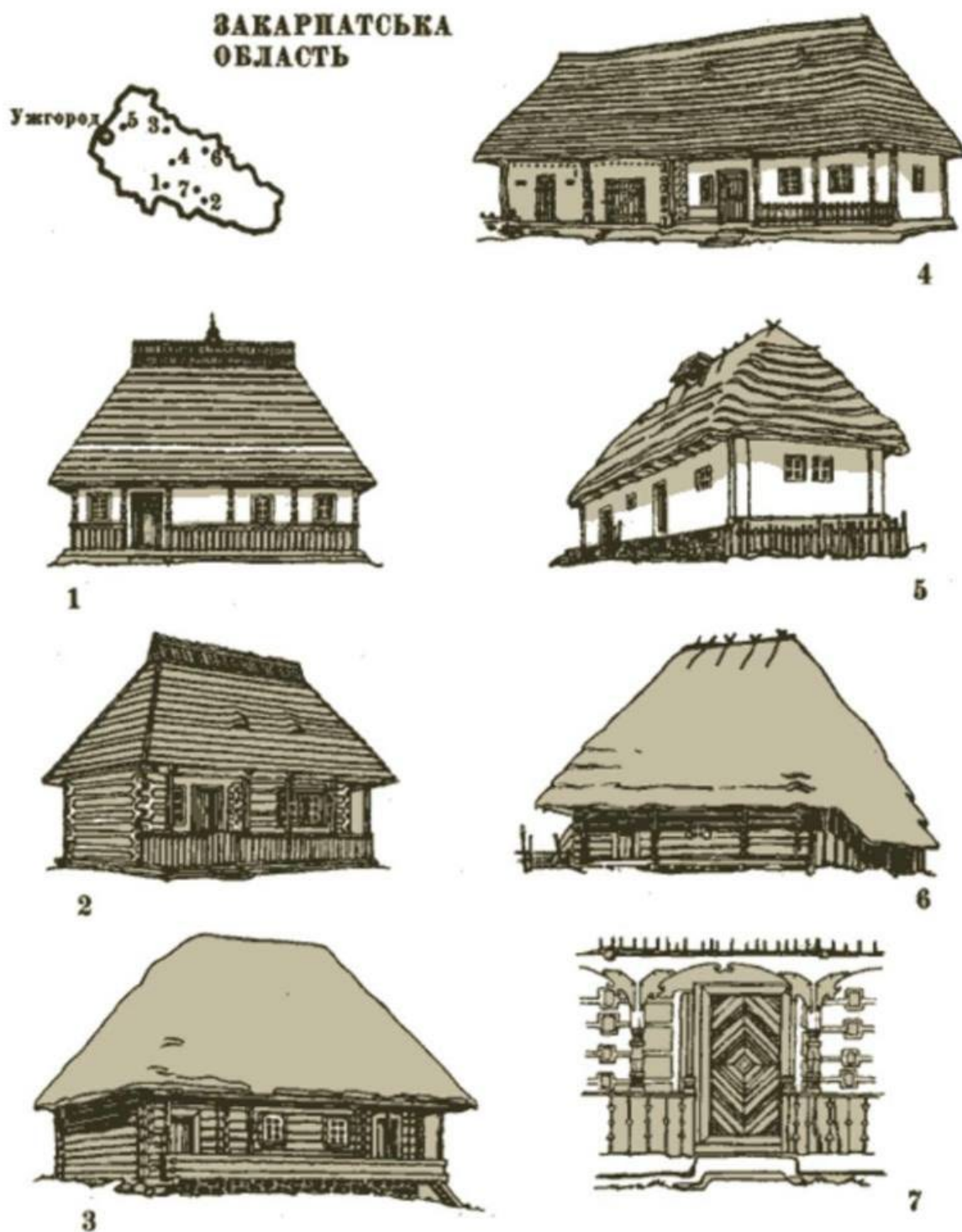


7

Кіровоградська обл.

1. Новоархангельський р-н. 2. Петрівський р-н. 3. Новоукраїнський р-н. 4. Олександрійський р-н. 5. Гайворонський р-н. 6. Бобринецький р-н. 7. Декоративна обробка вікон (Добровеличківський р-н).

Рис 1.1.1. Українське народне житло (кінець XIX- початок XX століть).  
Кіровоградська область [1]



Закарпатська обл.

1. Хустський р-н. 2. Тячівський р-н. 3. Свалявський р-н. 4. Іршавський р-н. 5. Ужгородський р-н. 6. Міжгірський р-н. 7. Фрагмент входу на «піддашок» (Тячівський р-н).

Рис 1.1.2. Українське народне житло (кінець XIX- початок XX століть).  
Закарпатська область [1]

Якщо більш детально дослідити термінологію то, культурний ландшафт – це географічний ландшафт, змінений цілеспрямованою раціональною діяльністю людини. Виникає на місці первісного природного або зміненого ландшафту географічного, в якому під впливом господарської діяльності сталися докорінні зміни морфологічної структури, зовнішнього вигляду, характеру зв'язків між компонентами, геохімічних та геофізичних процесів, стоку, ґрунтового зволоження, з'явилися нові високопродуктивні фітоценози тощо. Все разом взяте зумовило формування нової системи взаємозв'язків, відмінної від попередньої (вихідної). Важливою рисою культурного ландшафту є те, що напрям господарської діяльності узгоджується з природними властивостями, ця діяльність спрямована на зменшення негативного впливу несприятливих для господарства і життєдіяльності людини фізико-географічних (природних) процесів (ерозії, селів, зсувів, заболочування, засолення, посух та ін.) і максимального відтворення природних ресурсів [2].

У культурному ландшафті регулюється стік, водно-тепловий режим, геохімічний баланс (внесення добрив, відведення засолених вод), раціональне природокористування передбачає охорону ландшафту від руйнування і зберігає його в оптимізованому стані. Культурний ландшафт формуються в процесі тривалого впливу певного виду господарської діяльності: землеробства (богарного, зрошувального, осушувального, польдерного), пасовищного скотарства, лісового, водного та рекреаційного господарства, будівництва (міського, шляхового, гідротехнічного), меліорації, рекультивації земель тощо. Тому до культурних відносять агроландшафти, оазисні, меліоровані, лісогосподарчі, урбанізовані, архітектурні ландшафти, лісопарки, дендропарки та ін. Необхідною умовою нормального функціонування, збереження і збагачення культурного ландшафту є постійний догляд за ним,

раціональне впорядкування його з регульованим і нормованим природокористуванням.

Треба ще раз наголосити що, культурна спадщина в географії має важливе значення, оскільки вона дозволяє виявити зв'язок між природними умовами і розвитком народів та цивілізацій. Вивчення цього зв'язку допомагає зрозуміти, як природні ресурси, клімат, рельєф та інші географічні фактори впливали на культурний розвиток народів і формували їхні традиції. Географія дозволяє також простежити історичні зміни у культурних ландшафтах і показати, як вплив людської діяльності змінював природне середовище. До прикладу можна навести дві карти (рис. 1.1.3; 1.1.4) [3] датовані 1941 р. та 1987 р. де чітко помітна зміна географічного простору через людську діяльність на прикладі утворення Каховського водосховища та появи нового міста Енергодар.

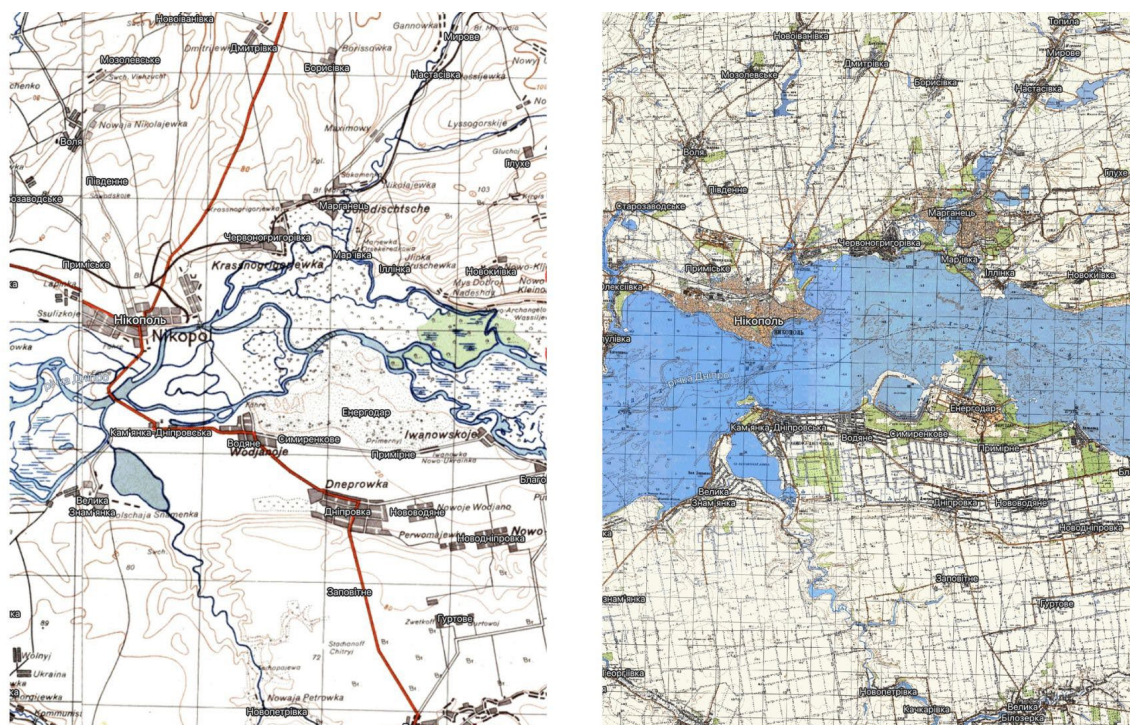


Рис. 1.1.3. Німецька військова карта Дніпропетровської та Запорізької областей (1941 р.) ; 1.1.4 Топографічна карта УРСР (1987 р.) [3]

Саме, одним із ключових інструментів географічного аналізу є карти, які дозволяють візуалізувати взаємозв'язки між культурними об'єктами та природними умовами, не тільки на прикладі зміни культурного ландшафту. Наприклад, на картах можна простежити, як історичні маршрути (торгові шляхи, релігійні паломництва) впливали на розвиток культурних об'єктів уздовж цих шляхів. Одним з таких був шлях із варягів у греки, який пролягав від Варязького моря (Балтійського моря) Фінською затокою по річці Неві Ладозьким озером, далі річкою Волховом, озером Ільмень, річкою Ловаттю, потім волоком човнами до Дніпра, вплавав на р. Дніпрі, потім Руським (Чорним) морем уздовж західного берега до Царгороду (тепер Стамбул)



Рис. 1.1.5. Шлях із варягів у греки («Грецький шлях») [7]

Географія допомагає виявити взаємозв'язки між культурними об'єктами і природним середовищем, показуючи, як ландшафтні умови формують не лише архітектуру, але й традиції, господарські практики та соціальні структури. У багатьох традиційних культурах обряди і свята нерозривно пов'язані з природними циклами, такими як зміна пір року або сезонні зміни в природі. Вивчення культурної спадщини в географічних дослідженнях також включає класифікацію територій за їх історико-культурними ознаками. В науці виділяються кілька основних типів історико-культурних територій, які відображають взаємодію людських спільнот з природним середовищем на різних етапах історичного розвитку. [5]

**Історичні міські та сільські поселення й території.** Вони є носіями історичної пам'яті та соціальної структури, що збереглися через століття. Такі поселення часто виникали під впливом природних умов, наприклад, близькості до водних ресурсів або захищеності від ворогів через гори чи ліси. Місто Львів виникло як торговий центр на перехресті важливих торгових шляхів і зберегло архітектурні пам'ятки, що відображають багатонаціональну історію регіону.

**Монастирські, садибні та палацові комплекси.** Ці об'єкти часто є важливими елементами культурного ландшафту, оскільки вони не лише відображають архітектурні особливості, але й символізують духовні або соціальні цінності. Святогірська лавра в Україні є важливим релігійним центром, що гармонійно поєднується з природним середовищем, зберігаючи при цьому історичні традиції регіону.

**Етноекологічні райони проживання нечисленних народів.** Ці території є унікальними для вивчення культурних традицій, що збереглися в умовах ізоляції або обмеженого контакту з іншими культурами. Традиційний спосіб життя і господарювання кримських татар тісно пов'язаний з природними умовами Кримського півострова.

**Історичні виробничі території.** Вони відображають розвиток економічної діяльності на конкретних територіях і є свідченням впливу географічних умов на розвиток технологій і господарства. Наприклад, рудники Донбасу мали вирішальне значення для розвитку промисловості у цьому регіоні.

**Археологічні території.** Ці ділянки представляють собою цінні джерела інформації про давні цивілізації, що населяли певні географічні території. Вони дозволяють зрозуміти, як природні умови впливали на виникнення та розвиток культур, їхні соціальні структури та економіку.

Культурна спадщина в контексті географічної науки є важливим інструментом для дослідження взаємодії людини з природним середовищем та розуміння розвитку культурних і соціальних структур. Вивчення культурної спадщини дозволяє виявити, як природні умови впливали на формування культур і цивілізацій, а також як культурні ландшафти зберігають пам'ять про історичні події та процеси. Географія надає потужний інструментарій для візуалізації та аналізу взаємодії культурних і природних об'єктів, що дозволяє краще зрозуміти складні процеси розвитку суспільства. На відміну від інших наук, географія дозволяє досліджувати динамічні процеси, які відбуваються в суспільстві під впливом змін у природному середовищі. Кліматичні зміни, природні катаклізми або урбанізація можуть суттєво впливати на збереження культурних об'єктів або змінювати культурні ландшафти. [4]

## **1.2 Роль географії у вивченні культурних аспектів світу**

Географія як наука має вирішальне значення у вивченні культурних аспектів світу, оскільки вона дозволяє аналізувати, як різні природні умови та ландшафти впливають на розвиток цивілізацій, культурні відмінності, а також на історичні та соціально-економічні процеси.

Географічний підхід до вивчення культурних аспектів полягає в тому, щоб зрозуміти взаємозв'язок між природними умовами та суспільством і те, як ці умови сприяють формуванню унікальних культурних практик. Культурні процеси, зокрема розвиток традицій, релігії, архітектури, а також соціально-економічних структур, формуються під впливом географічних чинників. Тож, як географія впливає на культурні відмінності, використовуючи приклади з різних історичних періодів та регіонів, а також як вона сприяла поширенню культурних досягнень та взаємодії між народами?

Природні умови, такі як клімат, рельєф, наявність водних ресурсів та природних багатств, значно впливають на формування культурних ландшафтів. Оскільки, природа створила унікальні умови для розвитку сільського господарства, осілого життя і складних суспільств. Це стало фундаментом для розвитку перших цивілізацій, які згодом вплинули на розвиток всього людства. Одним з найвідоміших прикладів є Плодючий півмісяць – регіон на території сучасного Близького Сходу, який завдяки родючим землям став колискою однієї з перших великих цивілізацій.



Рис. 1.2.1. «Плодючий півмісяць»

Цей регіон отримав свою назву завдяки багатим і родючим ґрунтам, які утворювались завдяки річковим наносам. Дві основні річки, Тигр і Євфрат, забезпечували регулярне зрошення зернових, сприяючи розвитку сільського господарства. Навколо цих річок утворювалися природні оазиси, що дозволяло людям перейти від кочового способу життя до осілого. Помірний клімат з достатньою кількістю дощів робив цей регіон сприятливим для вирощування сільськогосподарських культур, таких як ячмінь, пшениця, бобові культури. Ліси і дикорослі трави, багаті на зернові, стали основою для експериментів з одомашнення. Плодючий Півмісяць розташований на перетині природних торгових шляхів між Європою, Азією та Африкою. Це забезпечувало обмін технологіями, культурою і ресурсами. Близькість до гірських районів забезпечувала доступ до корисних копалин, таких як мідь і каміння. Річки Тигр і Євфрат забезпечували постійний доступ до води для зрошення їжі та пиття. Уміння регулювати воду за допомогою іригаційних систем сприяло розвитку складної соціальної організації та технологій. У цьому регіоні почалася перша в історії людства неолітична революція (перехід до осілого землеробства і одомашнення тварин). Запаси харчів дозволили зменшити залежність від мисливства і збиральництва, що призвело до зростання населення. Надлишок харчів створив умови для спеціалізації праці: люди могли займатися ремеслами, торгівлею, будівництвом. Виникли перші міста-держави, такі як Ур і Урдук, а також писемність, необхідна для управління і ведення обліку. Наявність ресурсів і необхідність іригації стимулювали розвиток технологій, таких як колесо, металургія, будівництво і судноплавство. Географічні переваги Плодючого Півмісяця, зокрема родючі землі, сприятливий клімат, річки та стратегічне розташування, створили унікальні умови для розвитку сільського господарства, осілого життя і складних суспільств. Це стало фундаментом для розвитку перших цивілізацій, які згодом вплинули на

розвиток всього людства, так як наслідок було утворено перші зародження культури. [37]

Інший приклад – давньоєгипетська цивілізація, яка розвивалася уздовж річки Ніл та її дельти (відображено нижче рис. 7) . Ніл забезпечував не лише водні ресурси для сільського господарства, але й був важливим транспортним шляхом, що сприяло торгівлі та обміну культурними досягненнями між народами, які населяли його узбережжя. Архітектура Єгипту, зокрема будівництво пірамід, також відображає адаптацію до природних умов – наявності великої кількості каменю, який використовувався для створення величезних монументів.



Рис. 1.2.2. Дельта річки Ніл

Кліматичні умови також вплинули на розміщення та розвиток цивілізацій. До прикладу, в умовах сухого клімату Близького Сходу і Північної Африки розвивалися технології зрошення та зберігання води, які дозволяли суспільствам ефективно використовувати обмежені ресурси.

Тоді як, у тропічних регіонах Південно-Східної Азії або Амазонії цивілізації створювали свої унікальні способи ведення сільського господарства, адаптовані до надлишку води та лісових ресурсів.

Географічне розташування також значно впливало на поширення культурних досягнень та технологій між народами. Континенти з орієнтацією із заходу на схід, такі як Євразія, сприяли швидшому поширенню сільськогосподарських знань, культурних і технічних досягнень. У цьому регіоні умови клімату залишалися відносно стабільними вздовж широти, що дозволило швидко поширювати види рослин і тварин, пристосовані до схожих умов. На противагу цьому, континенти з витягнутою північ-південною орієнтацією, такі як Африка та Америка, зустрічали більше природних бар'єрів для поширення культурних досягнень через різкі зміни клімату та ландшафтів. Зони тропічних лісів Амазонії або пустелі Сахари обмежували міграцію та обмін між народами, що призводило до ізоляції окремих культур і уповільнювало їхній технологічний розвиток. Географія також впливала на поширення релігійних та культурних ідей. Великі шовкові шляхи з'єднували Схід і Захід, забезпечуючи не тільки торгівлю товарами, але й обмін релігійними віруваннями, мовами, ідеями та культурними досягненнями. Буддизм, іслам, християнство поширювалися вздовж торгових шляхів, трансформуючи культурні ландшафти цілих регіонів. Оскільки, географічне розташування регіону впливало на доступ до ресурсів, що стало вирішальним фактором для розвитку технологій і культурних відмінностей. Тому регіонах, багатих на метали, таких як залізо та мідь, технології обробки металів розвивалися швидше, що дозволяло таким цивілізаціям створювати більш досконалу військову техніку та інструменти для сільського господарства. [8]

Регіони що мали доступ до великої кількості металів, змогли швидше освоїти технології металообробки, що дало їм значну перевагу у

військовій справі та можливості домінувати над іншими суспільствами. Крім того, доступ до ресурсів, таких як харчові культури або домашні тварини, також впливав на стійкість і розвиток суспільств. Також, іншим важливим аспектом впливу географії на культурні та політичні структури суспільств є поширення інфекційних захворювань. Контакт з домашніми тваринами та густонаселені регіони, такі як Євразія, стали середовищем для розвитку багатьох інфекційних хвороб, до яких європейці набули імунітет. Згодом, коли європейські колонізатори почали освоювати Америку, місцеві народи, не маючи такого імунітету, зіткнулися з руйнівними наслідками епідемій. Це призвело до масової загибелі місцевого населення, що суттєво вплинуло на культурну і політичну структуру регіону. Перевага європейських колонізаторів під час завоювання нових територій значною мірою була пов'язана не з технологічними досягненнями, а з біологічними факторами. Епідемії таких хвороб, як віспа та кір, знищували місцеві народи, що дозволяло європейцям легко захоплювати великі території без значного опору.

Географічний підхід до культурних досліджень дозволяє глибше зрозуміти, як природні умови впливають на розвиток культурних практик та соціальних структур. Також дозволяє аналізувати, як природні обмеження впливають на культурні процеси. Географія є важливим чинником у формуванні культурних відмінностей, але її роль виходить за рамки простого впливу на економічні та соціальні структури. Вона впливає на формування культурних практик, соціальних систем, технологій, а також на поширення культурних і релігійних досягнень. Аналіз культурних процесів через призму географії дозволяє глибше зрозуміти складність розвитку цивілізацій та їхню взаємодію з природним середовищем. [5]

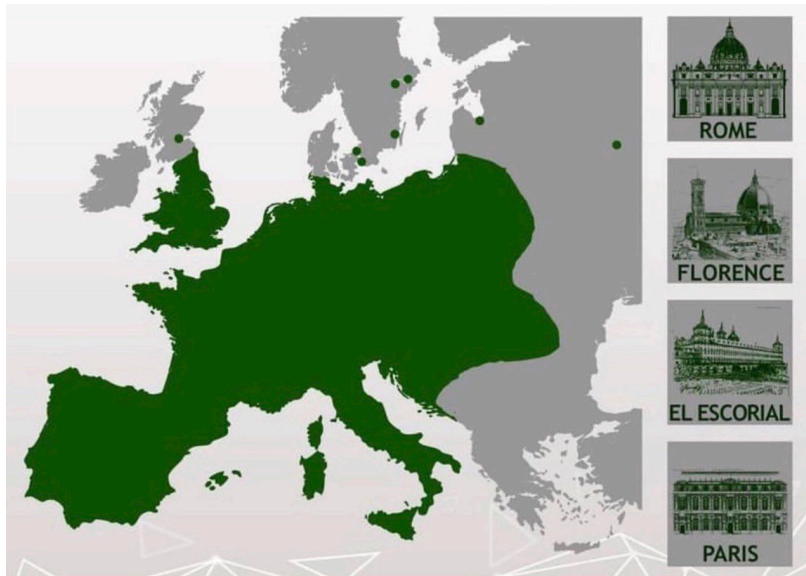
### **1.3 Аналіз шкільної програми з географії та особливості вивчення культурної спадщини**

Культурна спадщина відіграє важливу роль у розвитку особистості, допомагаючи учням зрозуміти історичні, культурні та соціальні процеси в контексті просторового розвитку. Вона є ключовим елементом навчання на уроках географії, оскільки географія як наука досліджує вплив природних і людських факторів на формування культурного ландшафту. Аналіз шкільної програми з географії дозволяє зрозуміти, як теми, пов'язані з культурною спадщиною та інтегруються в навчальний процес і які методи використовуються для ефективного їх викладання.

На початковому рівні освіти основна мета це ознайомити учнів із базовими поняттями культури. Програма включає вивчення культурних символів, історичних подій та архітектурних пам'яток, які мають значення для національної ідентичності та розуміння батьківщини в цілому. У початковій школі вивчення культурної спадщини здебільшого має ознайомчий характер і включає елементи культури та традицій різних народів. Дітям надаються основні знання про Україну та її місце в цьому світі, її історичні події та культурні досягнення. Особлива увага приділяється формуванню в учнів розуміння національної ідентичності через вивчення культурних символів, народних традицій, свят і архітектурних пам'яток. Діти знайомляться з такими символами, як державний герб, прапор, народні традиції та свята. Вони також вивчають основні культурні досягнення України, що допомагає формувати відчуття національної гордості та розуміння місця своєї країни у світі. На мою думку, однією з проблем в початковій школі є відсутність систематичного підходу до викладання культурної спадщини, оскільки окремі аспекти культури вивчаються фрагментарно та не завжди коректно. Дітям з початкових класів вже треба надавати інформацію не тільки стосовно

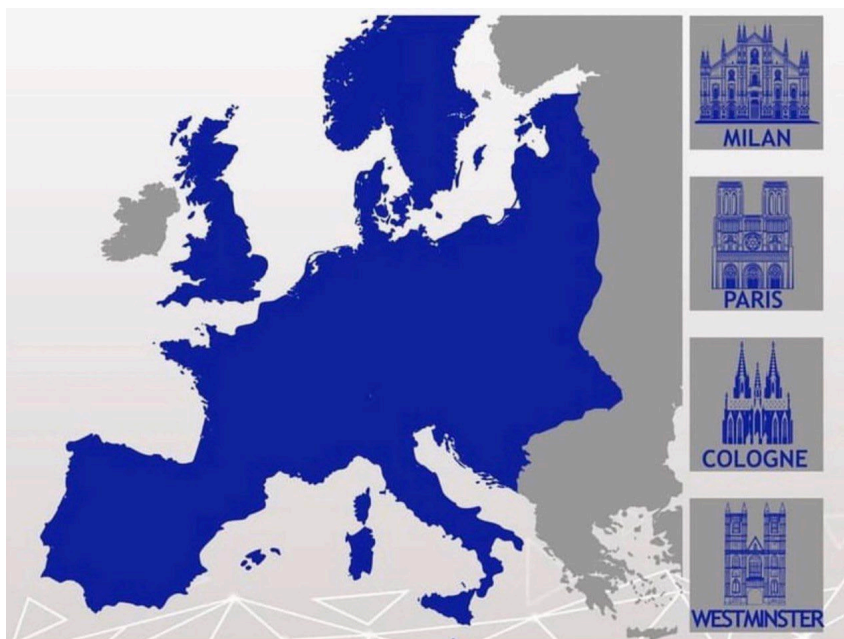
державних символів та головних пам'яток країни, але й найближчих до них історичних, культурних та природних пам'яток які оточують безпосередньо їх середовище. Розвиток свідомих і відповідальних громадян починається з виховання поваги до навколишнього світу, зокрема до природи та культурної спадщини, що включає архітектуру та природні зони. Треба робити впровадження ідей гуманізму в початковій школі спрямоване на формування в учнів цінностей, які спонукають до гармонії з природою, визнання гідності кожного і прагнення до відповідального ставлення до довкілля. Навчання гуманістичним ідеям дозволяє школярам зрозуміти, що їхні дії можуть мати вплив на світ, і таким чином розвивати етично обґрунтовану поведінку.

У середній школі учні вивчають культурні аспекти вже більш систематизовано. Програма з географії включає вивчення країн та регіонів світу, їх культурних традицій, мови, архітектури, релігії та національних звичаїв. Учитель географії може використовувати культурні об'єкти як засоби ілюстрації географічних процесів, показуючи, як природні умови вплинули на розвиток культурних особливостей регіонів. Наприклад, під час вивчення Європи учні можуть досліджувати архітектурні стилі готики і бароко, розуміючи їхнє поширення та відмінності. Таким чином активно можна використовувати географічні карти для уроків. Карта поширення різних архітектурних стилей чудово підійде для уроків географії або історії в середній школі. (відображено нижче рис. 1.3.1, 1.3.2, 1.3.3 ) [10]



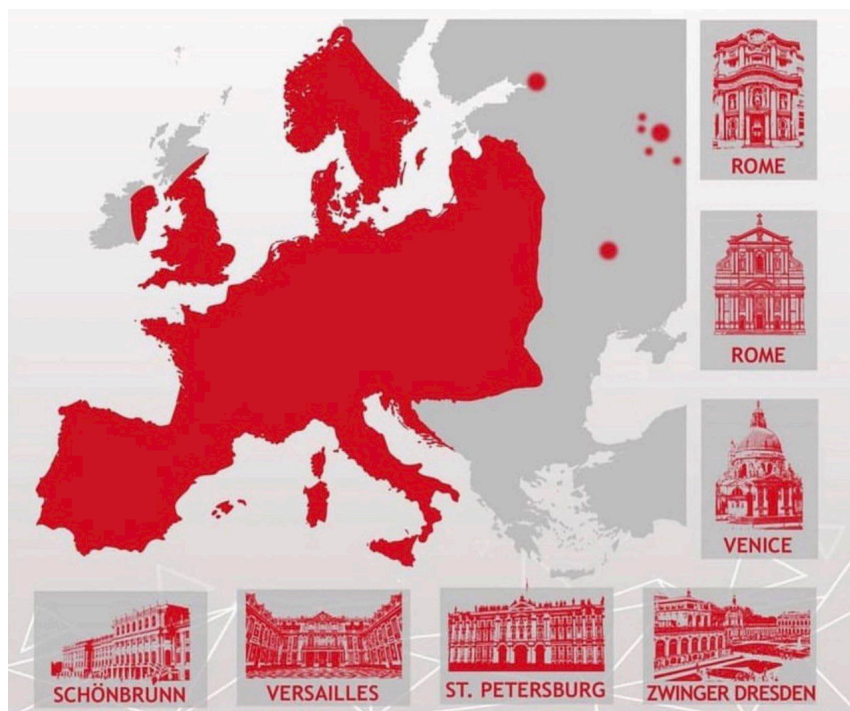
### Поширення архітектури в стилі Ренесанс

Рис. 1.3.1. «Поширення архітектури в стилі Ренесанс» [10]



### Поширення архітектури в стилі Готика

Рис. 1.3.2. «Поширення архітектури в стилі Готика» [10]



### Поширення архітектури в стилі Бароко

Рис. 1.3.3. «Поширення архітектури в стилі Бароко» [10]

Я вважаю, що однією з проблем шкільної програми для середньої школи є недостатнє використання інтерактивних методів навчання, таких як проєкти/презентації та експедиції. До прикладу, учні могли б відвідувати місцеві музеї або культурні пам'ятки, але такі заходи проводяться нечасто. Присутній брак інтеграції культурної спадщини з іншими предметами. Хоча теми географії та історії часто пов'язані, але спільні уроки чи проєкти рідко організовуються.

У старшій школі акцент на культурну спадщину посилюється в рамках більш комплексних тем, що стосуються глобальних процесів, таких як урбанізація, міграція, культурні конфлікти та культурне різноманіття. Учні аналізують, як географічні фактори формували історичний розвиток цивілізацій, і вивчають питання захисту та збереження культурної спадщини. Особливо важливо, що на цьому рівні освіти культурна спадщина розглядається не лише як минуле, але й як

активний елемент сучасного суспільства, що впливає на культурну ідентичність та міжнародні відносини. Учні можуть вивчати питання збереження культурних об'єктів, аналізувати проблеми урбанізації, культурного туризму та культурного співробітництва між країнами.

Вивчення культурної спадщини на уроках географії часто здійснюється через методи інтеграції навчальних дисциплін. Поєднання історії, культури та географії дозволяє учням отримати ширше розуміння взаємозв'язків між культурними процесами та просторовими змінами. Методичні рекомендації з навчання культурної спадщини у школах зазвичай включають використання інтерактивних засобів навчання, таких як карти, мультимедійні презентації, екскурсії, проєкти та дискусії. Вивчення архітектурних пам'яток під час уроків географії може супроводжуватися створенням карт культурних об'єктів рідного регіону. Учні також можуть залучатися до проектних робіт, де їм пропонується досліджувати спадщину свого регіону або країни, аналізуючи взаємозв'язки між географією і культурою. Такий підхід сприяє розвитку дослідницьких навичок, критичного мислення та креативності. Завдяки інтеграції культурної спадщини у шкільну програму з географії учні мають змогу формувати більш комплексне розуміння культурних та географічних процесів. Використання культурної спадщини як навчального інструменту також допомагає у формуванні естетичних смаків і моральних цінностей, сприяє розвитку толерантності та поваги до культурного різноманіття. [6]

Оскільки, сьогодні існує недостатня увага до актуальних проблем збереження культурної спадщини або зміни клімату, конфліктів, урбанізації, треба частіше наголошувати учням стосовно існування цих проблем. На мою думку, в програмі існує занадто велика теоретизація навчання. Практичні заходи, такі як польові дослідження чи участь у громадських ініціативах з охорони культурних пам'яток, могли б краще

формувати розуміння сучасних проблем. Інтеграція дисциплін може поєднати географії з історією та літературою, що дозволить учням глибше зрозуміти, як культурні процеси розвиваються в контексті просторових змін. Активне використання карт, мультимедійних презентацій, інтерактивних карт чи віртуальних турів культурними пам'ятками робить уроки більш цікавими та зрозумілими для учнів. Це дозволяє оживити матеріал та краще засвоїти інформацію. Також, учні можуть створювати власні проєкти з дослідження культурної спадщини свого регіону. Наприклад, вивчення місцевих архітектурних пам'яток або проведення міні-екскурсій для однокласників.

#### **1.4 Аналіз педагогічних та методичних підходів до вивчення культурної спадщини на уроках географії**

Вивчення культурної спадщини є важливим елементом сучасної освітньої програми в Україні. Треба зазначити, що культурна спадщина допомагає учням усвідомити своє національне та культурне коріння, розширює їх кругозір та сприяє формуванню ціннісних орієнтирів. Особливу роль у цьому відіграє шкільний курс географії, який дозволяє розглянути культурні традиції, архітектуру, пам'ятки, народні звичаї в контексті географічного положення. Культурна спадщина може охоплювати не тільки матеріальні елементи (архітектурні пам'ятки, національні парки) та й нематеріальні елементи (звичаї, мову, музику). Вивчення цих аспектів у школі сприяє не лише кращому розумінню географії, історії, культури, а й розвитку поваги до національних цінностей. В шкільній програмі з географії передбачено розгляд культурних об'єктів України, зокрема таких як Софія Київська, Кам'янець-Подільська фортеця, Карпатський регіон, що є частиною світової спадщини ЮНЕСКО. [38]

## **Педагогічні підходи до вивчення культурної спадщини на уроках географії:**

**Компетентнісний підхід.** Сьогодні сучасна українська система освіти орієнтована на розвиток ключових компетентностей. Компетентнісний підхід у викладанні географії надає змогу інтегрувати знання про культурну спадщину в широкий контекст, формуючи в учнів соціокультурні, громадянські та географічні компетентності. Якщо більш обширно ознайомитись з цим терміном то: компетентнісний підхід – це сучасний підхід до навчання, що спрямований не лише на передачу знань, а й на розвиток конкретних умінь, навичок і цінностей, які учні зможуть застосовувати у повсякденному житті. Він акцентує увагу на формуванні компетентностей – комплексних характеристик особистості, які об'єднують знання, навички, цінності та ставлення. Це означає, що у навчальному процесі увага приділяється не стільки засвоєнню великої кількості фактів, скільки навчання "як" застосовувати знання для вирішення практичних завдань і в реальних життєвих ситуаціях. Компетентнісний підхід передбачає формування навичок на основі реальних життєвих завдань. [6]

Наприклад, на уроках географії вивчення культурної спадщини України включає як знання про пам'ятки, так і практичні уміння – орієнтуватися на карті, планувати подорож тощо. Учні навчають самостійно приймати рішення, критично оцінювати інформацію. Це розвиває їх вміння аналізувати ситуації та робити обґрунтовані висновки. Знання стають цінними, коли вони допомагають вирішувати реальні завдання. Наприклад, вивчаючи екологічну культуру, учні навчаються практичних дій для захисту навколишнього середовища. Географічна компетентність передбачає здатність застосовувати географічні знання для орієнтування у просторі, розуміння зв'язків між природними і культурними явищами. Таким чином цей підхід дає змогу для

зосередження на екологічних, соціальних, громадянських аспектах, необхідних у дорослому житті.

**Особистісно-орієнтований підхід.** Зосереджується на потребах та інтересах учня, що особливо важливо при вивченні культурної спадщини, адже культурні пам'ятки можуть мати індивідуальне значення для кожної дитини. В цьому підході викладачі заохочують учнів до самостійного дослідження культурних об'єктів свого регіону, організовують проекти та екскурсії. Якщо розглянути термінологію, то особистісно-орієнтований підхід – це педагогічний підхід, що спрямований на створення умов для повноцінного розвитку особистості учня, враховуючи його індивідуальні особливості, потреби, інтереси та життєвий досвід. У центрі цього підходу перебуває не лише засвоєння знань, а й формування самоцінної, активної і творчої особистості, що здатна самостійно приймати рішення та нести відповідальність за свої дії. У класі вчитель може адаптувати завдання для різних груп учнів, що дозволяє кожному учневі просуватися у власному темпі. Особистісно-орієнтований підхід стимулює учнів до самостійного пошуку знань, розвиває їхню здатність до самонавчання. Це особливо корисно на уроках географії, де учням пропонується досліджувати культурні та природні аспекти самостійно або у вигляді проектів. При цьому вчитель виступає не як контролюючий суб'єкт, а як партнер у навчальному процесі. Такий підхід передбачає співпрацю між вчителем і учнем, що створює атмосферу довіри та взаємоповаги.

Застосування особистісно-орієнтованого підходу на уроках географії. Один із найпоширеніших методів, що дозволяє учням самостійно обирати тему, досліджувати її та презентувати результати. На уроках географії, наприклад, можна запропонувати учням дослідити екологічний стан у своїй місцевості або створити презентацію про історичні пам'ятки свого міста чи регіону. Другим методом можна зазначити так: вчитель організовує навчальний процес як діалог, де учні

можуть висловлювати свої думки, обговорювати ідеї, дискутувати. Це підвищує мотивацію учнів та сприяє розвитку критичного мислення. До третього методу можна віднести ігри. За допомогою ігор та рольових ситуацій учні отримують можливість "пережити" матеріал. Наприклад, вивчаючи природні зони або культурні пам'ятки світу, можна організувати "подорожі" з виконанням різних завдань, що допомагають учням запам'ятати матеріал у легкій та цікавій формі.

**Проектна діяльність.** Важливим методом є організація проектної діяльності, у рамках якої учні вивчають об'єкти культурної спадщини своєї місцевості. Такий метод розвиває критичне мислення, креативність, дослідницькі навички. Оскільки, це форма навчання, в якій учні вивчають певну тему або проблему, виконуючи власне дослідження, аналізуючи зібрану інформацію, синтезуючи дані і, в кінцевому результаті, створюючи власний продукт або презентацію. Вона заохочує учнів до самостійного мислення, розвитку творчих і аналітичних навичок, а також дозволяє їм глибше зануритися у процес дослідження та навчання. Проектна діяльність особливо ефективна в курсі географії, оскільки географічні теми дозволяють учням поєднувати природничі, соціальні та культурні аспекти у своїх дослідженнях. Це дає змогу краще зрозуміти глобальні проблеми, зв'язки між явищами природи та діяльністю людини. Наприклад, у проекті "Екологічні проблеми Чорного моря" учні можуть дослідити, як забруднення впливає на фауну і флору моря, наводячи приклади та пропонуючи практичні рішення для покращення ситуації. Проекти можуть включати і елементи регіонального компоненту, що сприяє формуванню у школярів почуття гордості за рідний край, усвідомлення його особливостей та необхідності збереження природної і культурної спадщини. Крім цього, такі проекти допомагають учням побачити реальні проблеми свого регіону та спонукати їх до участі в їхньому вирішенні. На мою думку, проектна діяльність – це надзвичайно

цінний метод у сучасному навчанні, що допомагає учням не лише глибше зрозуміти матеріал, а й розвиває у них важливі компетентності для подальшого життя. Вона інтегрує знання з різних сфер, поєднує їх з реальними проблемами і готує учнів до того, щоб бути активними, відповідальними та ініціативними особистостями. Такий підхід значно підвищує ефективність навчання, роблячи його не просто запам'ятовуванням фактів, а цікавим, корисним і значущим для кожного учня процесом.

**Інтегративний підхід.** Використання інтегрованих уроків, де поєднуються елементи географії, історії та літератури, дозволяє показати культурну спадщину як частину ширшого національного надбання. Наприклад, при вивченні Західної України можна розглядати традиційні ремесла в контексті географічних умов, що вплинули на їх розвиток. Оскільки, підхід об'єднує знання та навички з різних предметів і сфер діяльності. Він допомагає учням побачити зв'язок між різними дисциплінами, підсилює їх здатність мислити комплексно і знаходити рішення, спираючись на міжпредметні зв'язки. Інтегративний підхід часто використовується для більш ефективного засвоєння навчального матеріалу, оскільки дозволяє включити додаткові елементи з історії, літератури, мистецтва або інших наук для кращого розуміння предмета. Інтегративний підхід розглядає навчальний матеріал як єдине ціле, а не як розрізнені частини. Це особливо корисно на уроках географії, оскільки вона сама по собі є доволі міждисциплінарною наукою, що вивчає як природні, так і суспільні явища. Наприклад, вивчаючи природні зони світу, учні одночасно можуть дізнаватися про звичаї народів, які проживають у цих зонах, їх історію, кліматичні умови та природні ресурси, що дозволяє їм глибше зрозуміти культурну і природну взаємозалежність.

Застосування інтегративного підходу на уроках географії. Тема культурної спадщини в географії потребує інтеграції з історією, літературою та мистецтвом. Наприклад, вивчаючи Карпати, учні можуть не лише розглядати їх природні особливості, а й ознайомитися з культурою гуцулів, їхніми звичаями, ремеслами, що дозволяє побачити взаємозв'язок між природним середовищем і культурою. До прикладу, при вивченні природних ресурсів певного регіону, як, Донецького вугільного басейну, інтегративний підхід допомагає зрозуміти, як видобуток вугілля впливає на екологію, соціальний стан та економіку регіону, пов'язуючи це з знаннями з економіки, біології та соціології. Також можна додати екологічні теми, вони також потребують інтеграції знань з різних предметів. На прикладі Чорнобильської зони можна одночасно розглядати питання екології, фізики, медицини (вплив радіації на здоров'я людей) та історії. Це дозволяє учням краще зрозуміти глобальний вплив екологічних катастроф на суспільство і природу.

#### **Методичні підходи до вивчення культурної спадщини:**

**Використання наочності.** Наочність є одним із найбільш ефективних методів для вивчення культурної спадщини, особливо коли йдеться про культурні пам'ятки, національні парки або місця спадщини ЮНЕСКО. Використання карт, фотографій, відеоматеріалів, схем і діаграм дозволяє учням краще сприймати інформацію. На уроках географії зручно застосовувати такі технології, як Google Earth для віртуальних подорожей по Україні.

**Мультимедійні ресурси та цифрові технології.** Сучасні цифрові технології пропонують інтерактивні можливості для вивчення культурної спадщини. Віртуальні тури, інтерактивні карти, додатки з доповненою реальністю дають учням можливість досліджувати культурні об'єкти безпосередньо на уроці. Це особливо актуально, коли немає можливості здійснити реальні екскурсії до визначних місць. Сьогодні є багато

цифрових платформ і мобільних додатків, що дозволяє учням віртуально подорожувати різними регіонами України, знайомлячись з історико-культурними пам'ятками. Наприклад, українські освітні платформи, як "Prometheus" або "На урок", пропонують курси та матеріали для інтерактивного навчання.

**Ігрові методи.** Ігрові елементи на уроках допомагають зробити навчання більш привабливим. Можна використовувати вікторини, квести та розробляти настільні ігри, присвячені українським культурним пам'яткам. Ігри спонукають дітей виявляти власну ініціативу, досліджувати нові теми та поглиблювати знання.

**Метод кейсів.** Вивчення реальних прикладів допомагає учням бачити значення культурної спадщини в реальному житті. Наприклад, можна розглянути питання збереження старої забудови або унікальних природних ландшафтів. Це дозволяє сформувати в учнів критичне мислення та здатність аналізувати сучасні виклики збереження культурних цінностей.

Сьогодні існує також багато проблем, в основному через брак ресурсів не всі школи мають доступ до якісних наочних матеріалів або сучасних мультимедійних засобів. Це обмежує і можливості для організації екскурсій і дослідницьких проєктів. Також існує проблема, що деякі вчителі недостатньо знайомі з новими підходами до вивчення культурної спадщини. Професійна підготовка та підвищення кваліфікації педагогів є необхідними для ефективного впровадження інтерактивних методів. Чинна програма часто перенасичена матеріалом, що створює труднощі вчителям у забезпеченні якісного вивчення культурної спадщини. Я вважаю що потрібно забезпечити збалансованість між теоретичним і практичним матеріалом. [6], [17]

### **1.5 Естетичне виховання через призму географічного освітнього процесу**

Географія, як шкільна дисципліна має значний потенціал для розвитку естетичного сприйняття в учнів. Через вивчення географії учні знайомляться з унікальними природними ландшафтами та культурними об'єктами, що сприяє формуванню почуття гармонії та поваги до краси навколишнього світу. Сьогодні це особливо важливо в умовах сучасного суспільства, де швидкі темпи урбанізації та глобалізації часто віддаляють людей від природи та її естетики. На думку сучасних дослідників, естетичне виховання допомагає школярам не лише розвивати почуття прекрасного, але й глибше розуміти свою культуру та інші культури. Треба зазначити, що географія як наука про просторові процеси та явища охоплює величезну кількість естетичних елементів, які можуть бути інтегровані в навчальний процес для розвитку естетичного смаку в учнів. Краса природних ландшафтів нашої планети, різноманіття культурних традицій різних народностей, естетика архітектурних пам'яток, взаємодія з природою- це не від'ємною складовою географії. Вивчення географії дає можливість учням досконало пізнати красу природних об'єктів, таких як гори, річки, озера, пустелі та ліси. Спостереження за природою на уроках географії, а особливо під час екскурсій дозволяє учням розвивати естетичне сприйняття докільця. Наприклад, аналіз таких природних явищ, як зміни сезонів, допомагає учням зрозуміти красу природних процесів, їх циклічність та гармонію. Або до прикладу візьмемо до уваги естетику культурного ландшафту. Вивчення архітектурних пам'яток та культурних об'єктів, як частини географічного ландшафту, формує у школярів розуміння естетичних та культурних цінностей. Естетичне виховання через призму географії допомагає учням оцінити мистецьке значення

культурних об'єктів, таких як стародавні міста, храми, замки, архітектурні ансамблі різних епох та стилів.

Географія сприяє розвитку в учнів здатності помічати красу навколишнього світу, відчувати гармонію природних форм і елементів. Вивчення культурних та природних об'єктів, особливо українських національних парків, заповідників, формує в учнів розуміння цінності природи та культурної спадщини. До приладу, під час уроків про національні парки України учні мають можливість дізнатися про такі природні об'єкти, як Карпатський біосферний заповідник та Шацькі озера. Природні ландшафти, такі як Карпати, Дніпро та Чорне море, сприяють формуванню естетичного сприйняття через відчуття їхньої унікальної краси. Під час уроків, присвячених вивченню географії України, вчителі можуть використовувати фотографії, карти та відеоматеріали, що дозволяють учням побачити вражаючі краєвиди наших заповідників, на мою думку сьогодні в мережі вже достатньо такого матеріалу. Виїзні заняття та екскурсії сприяють розвитку емоційного зв'язку з природою. Польові дослідження у природних парках, якщо вони є можливими, дозволяють учням безпосередньо взаємодіяти з природою, що робить процес навчання більш ефективним і значущим. Також візьмемо до уваги естетику культурного ландшафту. Вивчення архітектурних пам'яток та культурних об'єктів, як частини географічного ландшафту, формує у школярів розуміння естетичних та культурних цінностей. Естетичне виховання через призму географії допомагає учням оцінити мистецьке значення культурних об'єктів, таких як стародавні міста, храми, замки, архітектурні ансамблі різних епох та стилів.

Також на увагу заслуговує екологічна естетика. Окрім вивчення естетичних якостей природи, географія навчає учнів оцінювати красу та важливість збереження природного середовища. Екологічна естетика формує в учнів відчуття відповідальності за збереження природи, що є

важливою частиною естетичного виховання. Вони вчаться цінувати та охороняти природу, розуміючи її естетичну та моральну цінність. [8]

Оскільки, Україна багата на культурні пам'ятки, які є невід'ємною частиною естетичного виховання на уроках географії. Вивчення географічного розташування історичних пам'яток, не тільки самих популярних таких як Києво-Печерська лавра, Софія Київська, Львівський історичний центр, а й маленькі міста з великим історичним минулим як Бердичів, Ніжин, Кременець допомагає учням розуміти та цінувати культурну спадщину нашої країни. Знайомство з культурними об'єктами через географію дозволяє школярам побачити їх як частину своєї історії та культурної ідентичності. Під час уроків вчителі можуть розповідати про значення цих об'єктів, а також залучати учнів до виконання проєктів на тему дослідження культурної спадщини.

Наразі, реалізація естетичного виховання на уроках географії стикається з низкою проблем. По-перше, не всі школи мають фінансові можливості для організації виїзних екскурсій, що є одним із найефективніших методів естетичного виховання. По-друге, в рамках стандартних програм недостатньо уваги приділяється питанням краси та гармонії природних і культурних об'єктів. По-третє, сучасні підручники з географії не завжди містять якісні ілюстрації та опис культурних пам'яток, які б сприяли естетичному сприйняттю. Естетичне виховання через географію не лише формує почуття прекрасного, але й розвиває інші важливі якості, такі як емоційна чутливість, творче мислення, екологічна свідомість та культурна компетентність. Учні вчаться оцінювати та розуміти культурні та природні об'єкти не лише з наукової, але й з естетичної точки зору, що сприяє формуванню особистості. Географія має великий потенціал для реалізації естетичного виховання в освітньому процесі. Вивчення природних і культурних ландшафтів, архітектурних пам'яток, екологічної естетики та культурних традицій через призму

географії дозволяє учням формувати естетичне сприйняття світу. Естетичне виховання в рамках географічного освітнього процесу розвиває в учнях гармонію між розумінням навколишнього світу та його красою, підвищуючи їхню загальну культуру та духовність. [27]

## **РОЗДІЛ 2. КУЛЬТУРНА СПАДЩИНА ЯК СКЛАДОВА ГЕОГРАФІЧНОГО ЗНАННЯ**

### **2.1 Архітектурні пам'ятки та їх вплив на ландшафти**

Сучасне географічне знання охоплює не лише фізичні аспекти природи, але й культурні, соціальні й історичні елементи, що формують ландшафт. Культурна спадщина, в тому числі архітектурні пам'ятки, є однією з найважливіших складових цього знання, оскільки вона відображає особливості розвитку людства, культурні та духовні цінності. Архітектурні пам'ятки впливають на ландшафти різних регіонів, формуючи унікальні культурні ландшафти, які зберігають естетичні, історичні та соціальні риси. Аналіз цього впливу є важливим для збереження культурної спадщини та екологічної рівноваги регіонів.

Культурні ландшафти формуються внаслідок тривалого взаємодії природних умов та людської діяльності, де архітектурні пам'ятки часто виступають ключовими елементами. Тому культурний ландшафт є результатом взаємодії людини з природним середовищем, що відображає його культурні традиції, соціально-економічні процеси та історичний розвиток. Архітектурні пам'ятки відіграють центральну роль у формуванні культурних ландшафтів. Ці об'єкти, як носії культурної спадщини, залишають свій слід у вигляді змін у просторі, структуруючи його відповідно до людських потреб і цінностей. Вони не лише відображають стиль своєї епохи, але й формують просторові структури, визначають

характер і стиль життя місцевого населення. Наприклад, замки та монастирі в Карпатах слугують свідченням оборонної та духовної історії регіону, водночас впливаючи на екологічну та туристичну структуру цього ландшафту. Географічні дослідження зосереджуються на тому, як архітектурні пам'ятки формують культурні ландшафти та впливають на просторове планування регіонів. Дослідники аналізують вплив архітектури на міське планування, регіональний розвиток та екологію. Важливими аспектами таких досліджень є збереження архітектурних пам'яток та їхня роль у сталому розвитку культурних ландшафтів. Особливо актуальними ці питання стають у контексті сучасного розвитку міст, де важливо зберегти культурну спадщину, водночас забезпечуючи модернізацію та екологічну рівновагу. Архітектурні пам'ятки вивчаються як частина ландшафтного аналізу для кращого розуміння їхнього впливу на просторові структури, суспільні процеси та економічний розвиток. Архітектурні пам'ятки суттєво впливають на формування ландшафтів, визначаючи їхню структуру, естетику та культурне значення. Вони стають не лише візуальними домінантами, але й носіями культурної ідентичності, впливаючи на розвиток регіонів. Географічні дослідження дозволяють глибше зрозуміти ці процеси, що є важливим для збереження культурної спадщини та планування просторового розвитку.

Архітектурні об'єкти часто стають візуальними домінантами в просторі, особливо якщо вони знаходяться на височинах або в інших стратегічних місцях. Вони визначають напрямки руху, структуру забудови та ландшафтне зонування. Наприклад, храми, собори та інші великі споруди не лише впливають на візуальний характер ландшафту, але й формують навколо себе культурний простір. Архітектурні пам'ятки, завдяки своєму стилю, матеріалам та декоративним елементам, додають естетичної цінності ландшафту. Наприклад, готичні собори з їх вертикальними лініями та вітражами гармонійно поєднуються з

навколишнім природним середовищем, створюючи унікальну симбіозу між архітектурою та ландшафтом. Будівлі часто визначають розвиток інфраструктури в регіоні. Навколо пам'яток архітектури формується забудова, створюються дороги, парки та інші об'єкти інфраструктури, що змінюють ландшафт. Наприклад, навколо великих палацових комплексів виникають парки, які стають частиною культурного ландшафту. Архітектурні пам'ятки є носіями культурних та історичних символів, що додає ландшафтам значення, яке виходить за межі просторової організації. Вони стають символами національної, релігійної або культурної ідентичності, а їх присутність може змінювати сприйняття простору місцевими жителями та туристами. [28]

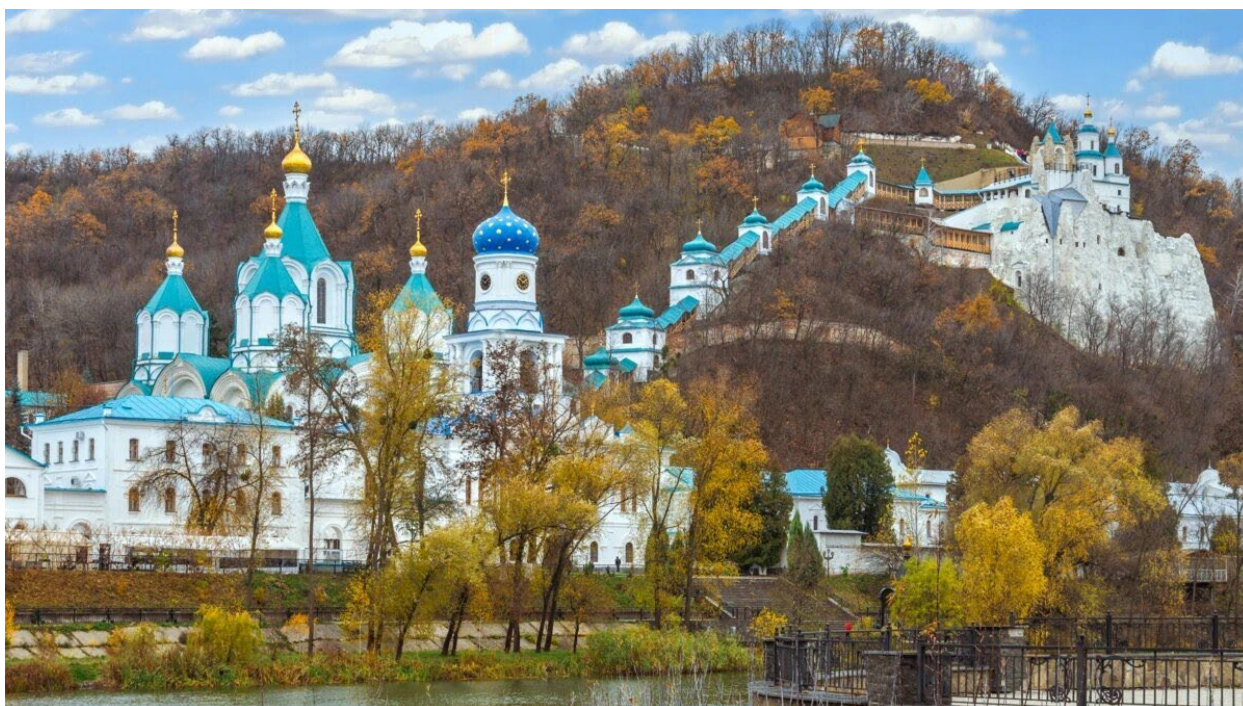


Рис. 2.1.1. Святогірська лавра [15]

Святогірську лавру (зображена вище на рис. 2.1.1.) є прикладом архітектурної пам'ятки, яка значно вплинула на формування культурного та природного ландшафту. Вона є яскравим показником того, як релігійні архітектурні об'єкти взаємодіють із природними умовами й ландшафтами, стаючи частиною географічного знання.

Святогірська лавра, або Святогірський Успенський монастир, розташована в Донецькій області України, на правому березі річки Сіверський Донець, у мальовничій зоні Святогір'я. Її унікальне географічне розташування робить лавру важливим елементом як культурного, так і природного ландшафту цього регіону. Лавра розташована на скелях крейдових гір, які стали частиною її архітектурного образу. Білі крейдові скелі з печерними храмами та монастирськими спорудами гармонійно вписуються в природний ландшафт, формуючи його естетичне та символічне значення. Саме архітектурна складова лаври підкреслює красу природного середовища. Печери та храми, які були створені монастирем, надають місцевості релігійного й духовного значення, перетворюючи природні елементи на частину сакрального простору. Лавра не просто органічно вписалася в природний ландшафт, але й суттєво його змінила. Будівництво монастирських комплексів, доріг та інших споруд змінило структуру та характер місцевого середовища, але при цьому воно зберегло первісну природну красу. Ландшафтні та архітектурні елементи були розташовані так, щоб підкреслити взаємодію між природними та культурними елементами. Близькість до річки Сіверський Донець також відіграє важливу роль у формуванні екосистеми, оскільки річка забезпечує водою монастирські території і створює специфічний клімат, що сприяє розвитку релігійного та паломницького туризму. Святогірська лавра є одним з найважливіших духовних і культурних центрів України. Її культурна цінність не обмежується лише архітектурою, вона також є місцем релігійних традицій, що мають глибоке коріння. Цей релігійний центр існує століттями, ставши важливою складовою національної ідентичності й духовної спадщини країни. Лавра надає приклад того, як культурна спадщина може стати важливою частиною географічного знання. Вивчення таких об'єктів дозволяє учням і дослідникам краще зрозуміти взаємодію між культурними і природними

ландшафтами. Схожі архітектурні пам'ятки, ілюструють, як релігійні та історичні процеси впливають на розвиток певної території, змінюючи її природні особливості. Святогірська лавра є чудовим прикладом архітектурної пам'ятки, яка інтегрована у природний ландшафт і стала його важливою складовою. Вона показує, як релігійна та архітектурна спадщина може взаємодіяти з природними умовами, формуючи унікальний культурний ландшафт. Її вивчення у контексті географії дає змогу учням досягнути не лише культурні, але й географічні аспекти розвитку територій, що важливо для формування географічного знання.

## **2.2 Традиції та звичаї як чинник формування географічного простору**

Культурні традиції та звичаї є потужними факторами, що впливають на формування та організацію географічного простору. Вони визначають спосіб життя, розподіл населення, типи використання землі, характер забудови і навіть взаємодію з природними умовами. Географічний простір відображає і взаємодію між культурою та середовищем, демонструючи, як традиції та звичаї впливають на розвиток людського суспільства і його зв'язок з місцем проживання.

Культурні традиції тісно пов'язані з процесами, які формують ландшафт та географічний простір. Вони визначають будівельні практики, способи господарювання, організацію громадського життя та соціальні взаємозв'язки, що надає кожному регіону унікальні риси. Відповідно до культурних традицій, в різних регіонах світу склалися специфічні будівельні стилі, які відображають кліматичні та соціально-економічні умови. Архітектурний стиль, відповідно до місцевих звичаїв, значною мірою впливає на організацію простору та його культурний характер. Традиційні форми землекористування також мають значний вплив на

географічний простір. Звичаї, пов'язані з сільським господарством, випасом худоби або використанням лісів, часто формують структуру місцевого ландшафту. Наприклад, терасове землеробство, розповсюджене в гірських регіонах, є результатом адаптації до природних умов і демонструє зв'язок між традиційним знанням і географічним середовищем. Традиційні спільноти часто мають визначені просторові структури, які відображають їхні соціальні норми і звичаї. У багатьох культурах простір поділяється на приватні і громадські зони відповідно до соціальних норм і ритуалів. Громадські площі, ринки, місця для зборів та святкувань займають центральне місце в структурі поселення і відображають традиційний спосіб життя.

Культурні традиції також впливають на те, як люди взаємодіють з природним середовищем, адаптуються до кліматичних та географічних умов. Вони визначають специфічні підходи до природокористування, враховуючи обмеження і можливості, які диктує середовище. У багатьох культурах існують звичаї, спрямовані на збереження природи та підтримання екологічної рівноваги. Традиції випасу худоби на високогір'ї або використання сезонних пасовищ допомагають зберігати родючість землі та запобігти її виснаженню. Такі звичаї впливають на просторове планування і організацію територій. У багатьох культурах природні об'єкти мають релігійне або сакральне значення, що впливає на їхнє збереження і використання. Святі ліси, гори, річки або дерева часто стають осередками культурних практик. Такі місця впливають на структуру простору, оскільки навколо них створюються особливі зони, де встановлюються спеціальні правила поведінки. [8]

Загалом, культурні традиції також впливають на культурне різноманіття в різних регіонах. Кожна культура розвиває свої власні уявлення про простір, естетику, природокористування та організацію спільнот. Це створює унікальне культурне різноманіття, що

відображається у ландшафті та побутових практиках. Кухня також є важливим аспектом культурної ідентичності і впливає на використання ресурсів, формуючи характер землекористування. В країнах, де традиційно споживають вино, великі площі зайняті виноградниками, що формують унікальний ландшафт. Виробництво ремісничих виробів, таких як килими, кераміка або текстиль, також формує характер простору, створюючи культурні ландшафти, які відображають місцеві традиції. Культурні традиції та звичаї є важливими факторами формування географічного простору. Вони визначають структуру ландшафтів, використання землі, архітектуру та екологічну взаємодію. Традиції дозволяють людям адаптуватися до географічних умов і розвивати унікальні культурні практики, що в свою чергу впливають на вигляд і характер регіонів. [26]

Чудовим прикладом сьогодні є культура Нідерландів, а саме їх боротьба з морем через створення системи каналів, дамб і полдерів - є чудовою ілюстрацією того, як культурні традиції та звичаї можуть впливати на формування географічного простору. Таким чином технологічні та культурні адаптації допомагають людям справлятися з природними викликами і навіть змінювати ландшафт у відповідності до власних потреб. В цій невеликій за розміром (порівняно з Україною) країні культура і природа тісно переплетені, причиною тому є те, що значна частина території Нідерландів знаходиться нижче рівня моря. Протягом століть нідерландці виробили унікальні технології захисту від затоплень, що включають систему полдерів, дамб, шлюзів і каналів. Ці інженерні рішення стали невід'ємною частиною не тільки економіки країни, але й її культурної ідентичності. Система полдерів, що складається з відвойованих у моря земель, є символом наполегливості нідерландців у боротьбі з природою. Цей процес полягав у будівництві дамб і осушенні земель за допомогою вітряних млинів, а пізніше - водяних насосів. Така практика не

тільки зберігає землю для сільського господарства і життя, але й надає нідерландським пейзажам характерних рис - каналів, водосховищ та дамб, які формують особливий культурний ландшафт. На карті нижче (рис. 2.2.1) зображено територіальні зміни Нідерландів у періоди 1300 року та 1900-2000 років. Карта ілюструє, як країна розширювала свої землі, відвойовуючи їх у моря, завдяки технологіям захисту від затоплень.

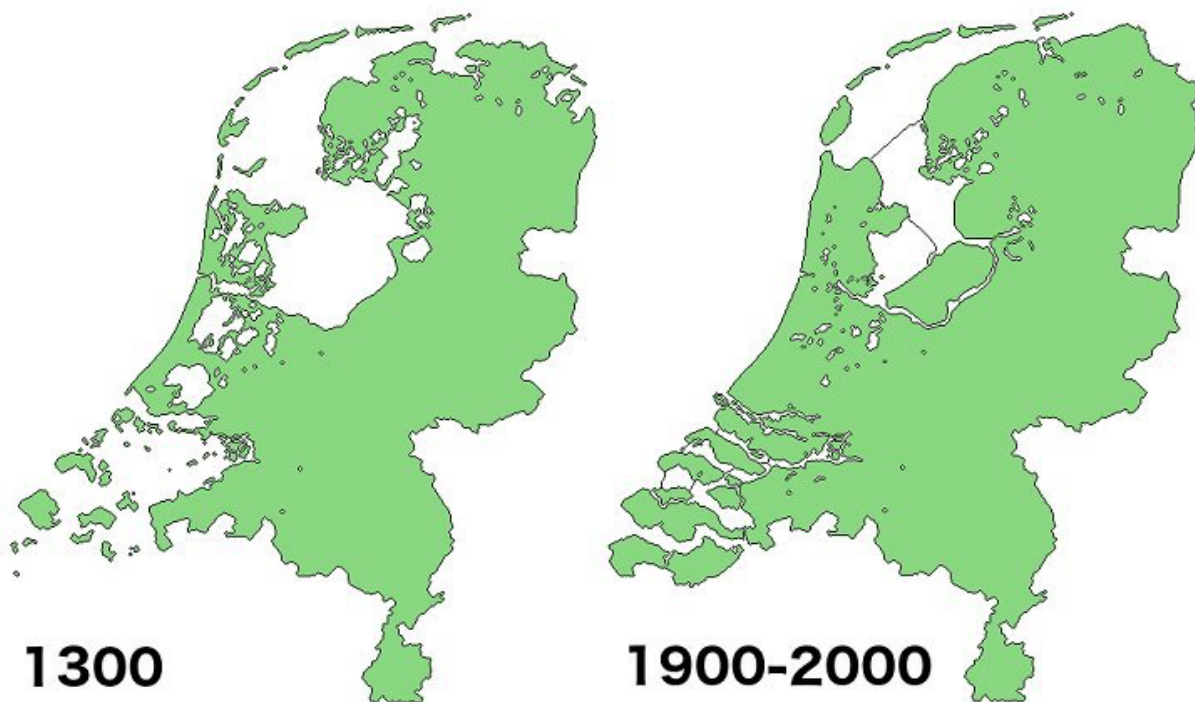


Рис. 2.2.1 «Територіальна еволюція Нідерландів» [18]

Водночас, система полдерів і каналів значно вплинула на соціально-економічний розвиток Нідерландів. Відвойовані землі використовуються для сільського господарства, промислових і житлових потреб, що сприяє економічному зростанню. Окрім того, канали також мають транспортне значення, сприяючи інтеграції регіонів країни. Ці інженерні інновації стали частиною нідерландської культурної спадщини. Крім того, вони відображають ставлення голландців до природи - прагнення співіснувати з нею, використовуючи доступні ресурси розумно й ефективно.

Цей приклад демонструє, як культурні традиції та інженерні рішення можуть створювати особливі ландшафти, що відображають історичний та

екологічний контекст країни. Культурні традиції та звичаї є потужними факторами, що впливають на формування та організацію географічного простору. Вони визначають спосіб життя, розподіл населення, типи використання землі, характер забудови і навіть взаємодію з природними умовами. Географічний простір відображає взаємодію між культурою та середовищем, демонструючи, як традиції та звичаї впливають на розвиток людського суспільства і його зв'язок з місцем проживання.

Приклад Нідерландів, який ілюструє, як технологічні та культурні адаптації можуть змінити ландшафт і відповісти на природні виклики, підтверджує що може бути чудовим матеріалом для уроків географії або історії, а також підкреслює зв'язок з культурою. [31]

### **2.3 Культурний ландшафт та його відображення у географічних картах**

Культурний ландшафт є результатом тривалої взаємодії людини з природним середовищем і включає як природні, так і антропогенні елементи. Відображення культурного ландшафту на географічних картах є важливим інструментом для розуміння, як культура формує і впливає на просторові характеристики регіонів. Географічні карти не тільки відображають фізичні межі територій, але також можуть показувати соціальні, економічні та культурні аспекти, що формують простір. Стосовно наукових термінів то, культурний ландшафт – це частина простору, трансформована людською діяльністю і яка відображає культурні традиції, соціальні структури, економічну діяльність і релігійні впливи певної спільноти. Він може включати в себе сільськогосподарські землі, міста, села, дороги, пам'ятки, храми, індустріальні райони тощо. Картографування культурного ландшафту дозволяє фіксувати ці елементи та демонструвати їх взаємодію з природним середовищем. Це стає

можливим завдяки спеціальним методам географічного аналізу та картографії, які враховують культурні, соціальні та історичні чинники у створенні карт.

Географічні карти є важливим інструментом для відображення культурного ландшафту. Вони можуть наочно демонструвати різні аспекти культурного розвитку регіонів, такі як міста, села, історичні поселення та сучасні урбаністичні зони. Так, середньовічні поселення, які збереглися до сьогодні, можуть відображати історичну забудову, що вказує на унікальну культурну спадщину регіону. Карти можуть включати позначення історичних пам'яток, культурних об'єктів, музеїв, храмів та інших важливих культурних місць. Це дозволяє зберігати пам'ять про культурну спадщину регіонів і надавати інформацію про культурне багатство певної території. До прикладу можна навести історичну карту "Ukraine Pars quae Kiovia Palatinatus vulgo dicitur", створена у 1670-х роках (рис. 2.3.1, 2.3.2) [19].



Рис. 2.3.1. "Ukraine Pars quae Kiovia Palatinatus vulgo dicitur" [19]



Рис. 2.3.2. "Ukraine Pars quae Kiovia Palatinatus vulgo dicitur" [19]

Ця карта відображає не тільки основні річки, ліси та природні особливості, але й численні поселення – від великих міст до малих сіл та окремих маєтків. На карті позначені такі історичні міста, як Київ, Чернігів та інші населені пункти, що дозволяє уявити, яким був розподіл населення у цьому регіоні в XVII столітті. Картографічне відображення Києва (рис. 14), головного міста воєводства, демонструє його стратегічне значення як культурного і адміністративного центру. Інші міста та села також позначені, що відображає їхнє значення в економічному та соціальному житті тогочасного суспільства. Кожне поселення на карті вказує на мережу, яка формувалася в умовах середньовічної структури управління і культури. Карта є цінним джерелом для вивчення культурної спадщини, оскільки показує структуру поселень, характерну для періоду Речі Посполитої. Деякі з цих населених пунктів збереглися й до сьогодні, частково зберігши свій історичний вигляд. Це вказує на сталість культурних традицій і важливість географічного положення поселень, які не змінювалися століттями. На карті також можна побачити місця, де, ймовірно, розташовувалися важливі релігійні об'єкти, такі як монастирі чи церкви, що свідчить про значення релігії в культурному ландшафті регіону. Розташування сакральних об'єктів на середньовічних картах показує вплив релігії на вибір місць поселень і структуру соціального життя. На карті також позначені "Campi deserti" – тобто, пустельні землі або малонаселені території. Це може свідчити про менш розвинені зони для сільського господарства, де кліматичні чи природні умови не сприяли інтенсивному заселенню. Наявність таких позначень на карті вказує на особливості культурного ландшафту, пов'язаного з розподілом сільськогосподарських земель. Таким чином, такі історичні карти, як "Ukraine Pars quae Kiovia Palatinatus", не лише передають географічну інформацію, але й відображають культурний ландшафт епохи,

демонструючи важливі аспекти тодішнього життя, традицій та соціального устрою. Вони дозволяють побачити, як культурні та релігійні фактори впливали на розташування поселень, формуючи унікальну культурну ідентичність регіону, яка зберігається до сьогодні.

Також карти також можуть відображати особливості землекористування, що мають культурне походження. Землекористування та сільськогосподарські зони відіграють ключову роль у формуванні культурного ландшафту, адже вони відображають взаємодію людини з природними ресурсами, зокрема із землею (рис. 2.3.3)

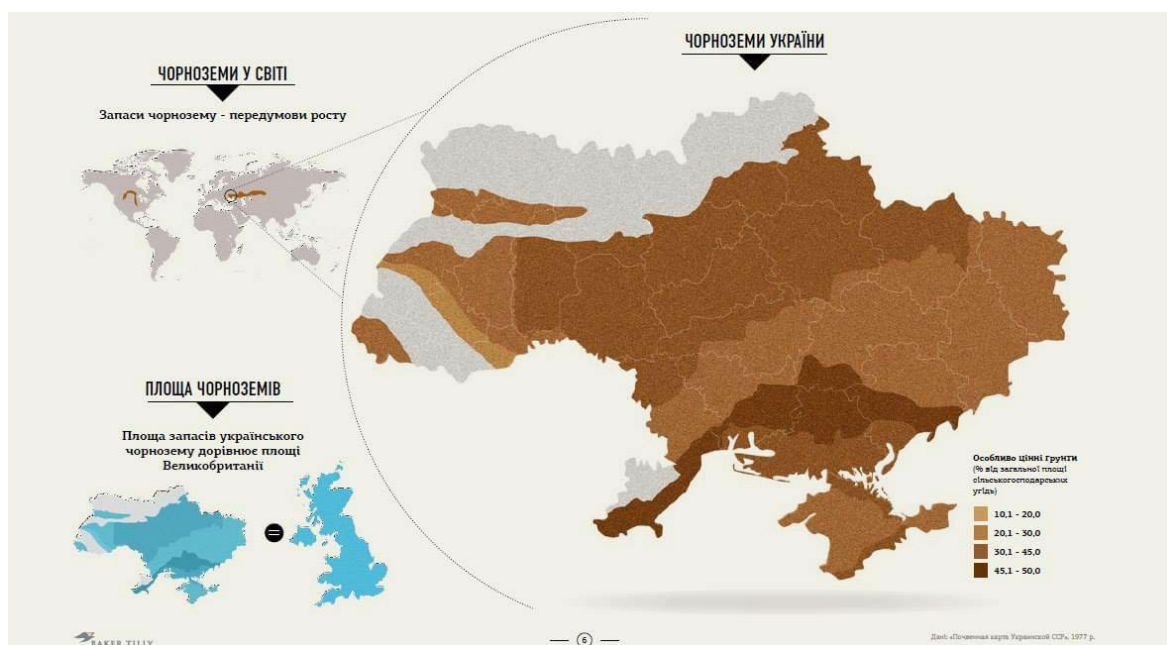


Рис. 2.3.3. «Площа українських чорноземів дорівнює площі Великої Британії» [20]

Карти, як ця, що показує розподіл чорноземів на території України, допомагають зрозуміти, як природні ресурси впливають на структуру землекористування та формування сільськогосподарських зон. На карті показано регіони України, де поширені різні типи чорноземів, що є основою високопродуктивного сільського господарства. Завдяки великій площі родючих ґрунтів, Україна займає важливе місце на світовому ринку агропродукції. На карті помітно, що найбільші запаси чорноземів

зосереджені в центральній та південно-східній частинах країни, які традиційно є сільськогосподарськими регіонами. Чорноземи України мають значну площу, яку можна порівняти з площею Великобританії, як зазначено на карті. Це вказує на вагомую роль країни як світового постачальника зернових культур, олійних культур та іншої агропродукції. Завдяки багатим ґрунтовим ресурсам, Україна забезпечує не лише внутрішній продовольчий попит, але й має значний експортний потенціал. Традиції використання родючих ґрунтів формувалися століттями, впливаючи на розвиток аграрної культури та способу життя людей у цих регіонах. З давніх часів сільське господарство було основною діяльністю на територіях, багатих на чорноземи, що формувало як економічний уклад, так і культурні особливості регіону.

Окремі типи карт спеціалізуються на відображенні етнічного складу населення, розподілу мовних груп і культурних особливостей різних регіонів. Наприклад, карти, які показують мовний ландшафт, відображають не тільки мовні кордони, але й те, як культура формує просторову ідентичність народів ( рис. 2.3.4.).

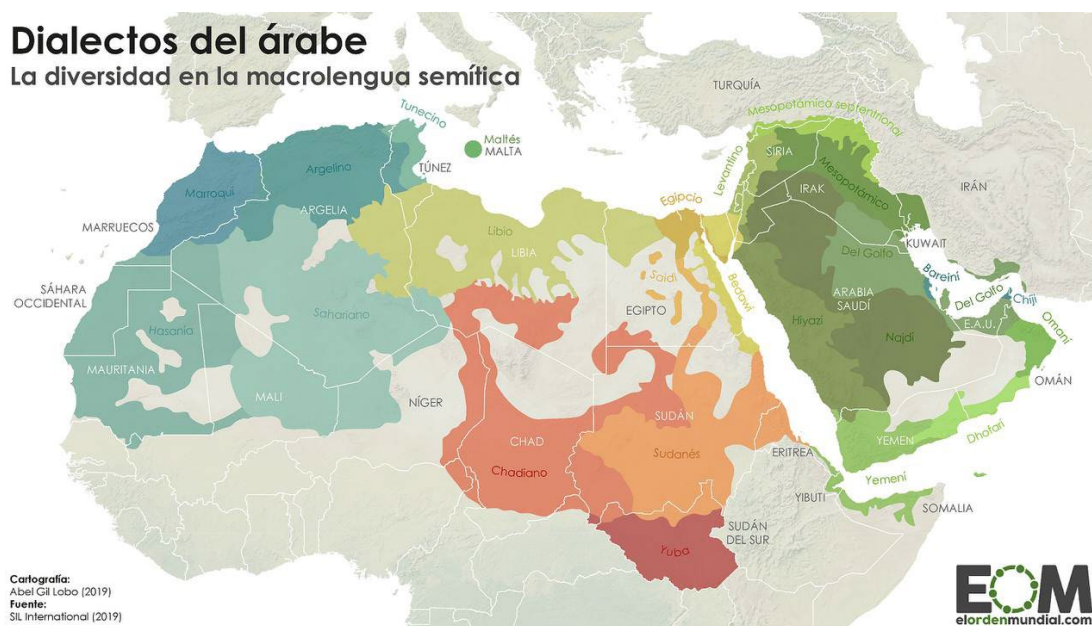


Рис. 2.3.4. «Мапа діалектів арабської мови» [21]

Наприклад, карта арабських діалектів, яку ми бачимо тут. Відображає мовне різноманіття в арабському світі. На карті зображено, як арабська мова поширюється по країнах Близького Сходу та Північної Африки, поділяючись на різні діалекти: єгипетський, левантійський, магрибський та інші. Мовні кордони часто накладаються на культурні й етнічні кордони, відображаючи вплив історичних, політичних і соціальних факторів на формування локальних культурних ідентичностей. Наприклад, єгипетський арабський діалект широко впливає на поп-культуру завдяки єгипетському кіно і музиці, а ліванський арабський став популярним у ЗМІ Близького Сходу. Деякі діалекти мають запозичення з інших мов (французька, англійська, берберські мови тощо), що свідчить про культурну взаємодію та асиміляцію. Етнічні та мовні карти, як ця карта арабських діалектів, допомагають візуалізувати культурне різноманіття, демонструючи, як мова і культура переплітаються, формуючи унікальний етнокультурний ландшафт кожного регіону. Вони є важливим інструментом для географічного аналізу і мають значення в розумінні соціокультурної динаміки та розвитку ідентичності.

Релігія також відіграє важливу роль у формуванні культурного ландшафту, оскільки вона впливає на соціальну організацію, архітектуру, культурні практики та навіть політичну динаміку регіонів. Карти можуть демонструвати розподіл релігійних груп, місця паломництва, храми та інші сакральні об'єкти. Це допомагає зрозуміти, як релігійні традиції впливають на організацію простору і поведінку людей у певному регіоні.



Рис. 2.3.5. «Християнство и Україні»

На представленій карті (рис. 2.3.5.) , бачимо розподіл релігійних груп в Україні, де окремі регіони мають різний рівень впливу православ'я та католицизму, а також поділ між різними православними конфесіями (УПЦ, УПЦ МП) та католицькими (римо-католики, греко-католики). Ця карта відображає географічну та культурну мозаїку релігійних поглядів українців. Цей матеріал можна також можна додати в інтегровані уроки географії, історії та предметів які пов'язані з культурою в цілому. На уроці додавши цю карту можна додати матеріал стосовно того, що Західна Україна історично є осередком католицизму, зокрема греко-католицької церкви, яка поєднує православну літургійну традицію з визнанням Папи Римського. На схід від кордону з Польщею, католицизм менш поширений, а основною релігією є православ'я. Такий релігійний поділ відображає історичні контакти та впливи, зокрема польські та литовські, на західні регіони України. Картографічне представлення УПЦ та УПЦ МП демонструє релігійну специфіку регіонів та їхню належність до різних православних юрисдикцій. Це розділення в деякій мірі відображає історичну та культурну прив'язаність до інших православних країн або прагнення до незалежності та української ідентичності. Наприклад, східні регіони мають більше парафій, що належать до Московського патріархату (УПЦ МП), тоді як центральні та західні частіше підтримують Київський

патріархат (УПЦ). Релігійна приналежність впливає на архітектурний ландшафт, так у західній Україні домінують католицькі храми, у центральних і східних регіонах це є православні собори. Поряд із храмами, інші сакральні об'єкти, як-то монастирі та місця паломництва, також формують релігійну ідентичність регіонів та їхню культурну спадщину. Релігія впливає на повсякденне життя та соціальні норми громад, формує обрядову культуру, зокрема релігійні свята, звичаї та обряди. Такі відмінності можуть спостерігатися між східною та західною Україною, що часто підкреслює культурне розмаїття всередині країни.

Історичні карти є також важливим джерелом для розуміння культурного ландшафту і соціально-економічного розвитку регіонів у певні періоди. Вони не тільки показують географічні особливості, але й відображають культурні, економічні та політичні процеси, що мали місце на той час.

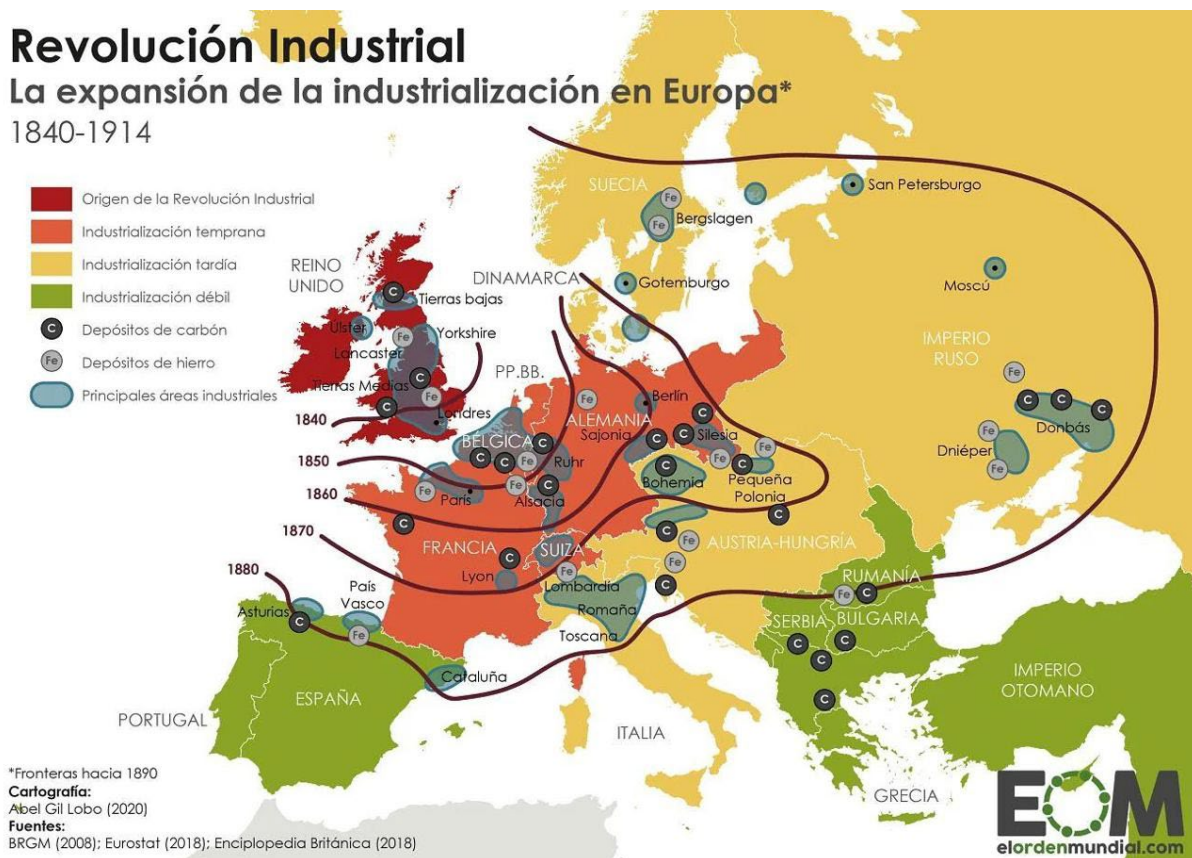


Рис. 2.3.6. «Індустріальна революція» [22]

На наведеній карті ( рис. 2.3.6 ) представлена експансія індустріалізації у Європі в період між 1840 та 1914 роками. Вона показує, як розвиток промисловості та індустріалізація поступово охоплювали різні регіони Європи, відображаючи тим самим економічні зміни та розширення виробничих потужностей. На карті показано різні етапи індустріалізації - від ранньої до пізньої та слабкої індустріалізації. Це дозволяє зрозуміти, які регіони були провідниками промислового прогресу, зокрема Велика Британія, яка стала центром промислової революції. Згодом, індустріалізація охопила Францію, Німеччину, Бельгію та інші країни. Карта відображає місця покладів вугілля (C) та заліза (Fe) основних ресурсів, необхідних для розвитку важкої промисловості. Концентрація ресурсів, таких як вугілля у Британії, Рурі та Донбасі, вплинула на розвиток індустріальних регіонів, що згодом стали промисловими центрами Європи. Саме промислові центри та головні регіони, де сконцентрувалось виробництво, були стратегічно розташовані поблизу природних ресурсів. Це значно полегшувало транспортування сировини до заводів та скорочувало витрати на логістику. Наприклад, регіони Сілезії, Ломбардії та Каталонії стали важливими індустріальними хабами, впливаючи на економіку та урбанізацію. Таким чином історичні карти, навіть якщо вони не є старими за віком, можуть показати зміни в культурному та економічному розвитку регіону протягом певного часу. Карти індустріалізації допомагають учням зрозуміти, як виникали сучасні економічні центри, які фактори вплинули на урбанізацію та які були головні драйвери економічного зростання. Такі карти є важливими для аналізу історії промислового розвитку та культурних змін, пов'язаних з ним.

Карти національних парків та культурних заповідників - це надзвичайно важливий інструмент на уроках для учнів щодо збереження біорізноманіття, культурної спадщини та історичної пам'яті. Вони

охоплюють території, що мають особливе екологічне, наукове, естетичне або культурне значення, і спрямовані на захист та підтримку унікальних природних ландшафтів та історичних об'єктів. Національні парки та природні заповідники захищають різноманітні екосистеми, зокрема ліси, степи, річкові долини, озера та болота, де мешкають рідкісні види рослин і тварин. На картах ці території часто виділяються окремим кольором або умовними позначеннями, що свідчать про їхню особливу охоронну функцію.

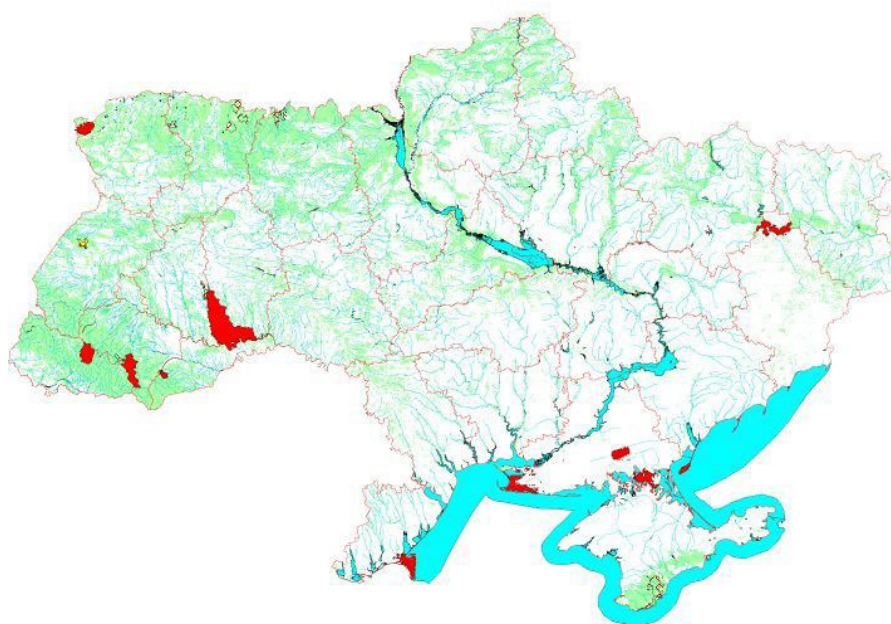


Рис. 2.3.7. «Біосферні заповідники, природні заповідники, національні природні парки України» [23]

На карті ( рис. 2.3.7. ) зазначено території, що охороняються державою з метою збереження природного середовища та біорізноманіття. Зазвичай такі території охоплюють рідкісні ландшафти, місця мешкання рідкісних видів рослин і тварин, а також екосистеми, що потребують охорони. Карти національних парків і культурних заповідників демонструють, як люди співіснують із природним середовищем, розвиваючи традиційні практики, що не завдають шкоди екології. Багато заповідників в Україні є не тільки об'єктами природної спадщини, але й

мають історичне значення, що робить їх унікальними для дослідження культурної взаємодії. Культурні заповідники зосереджують археологічні пам'ятки, старовинні будівлі, храми та інші об'єкти культурної спадщини. Тож картографія може бути певним «мостом» між культурною спадщиною та географією. [23]

## **РОЗДІЛ 3. ЕСТЕТИЧНЕ ВИХОВАННЯ ЧЕРЕЗ ВИВЧЕННЯ КУЛЬТУРНОЇ СПАДЩИНИ**

### **3.1 Розвиток естетичного смаку учнів через вивчення культурних пам'яток**

Вивчення культурних пам'яток відіграє надзвичайно важливу роль у розвитку естетичного смаку школярів. Через ознайомлення з культурними об'єктами, такими як архітектура, скульптура, живопис, учні отримують можливість доторкнутися до минулого, досягнути краси та багатства різних епох. У цьому контексті шкільна освіта відіграє провідну роль у формуванні естетичного сприйняття школярів, забезпечуючи можливість контакту з мистецтвом та культурною спадщиною, яка особливо цікава через призму географії. Перш за все, культурні пам'ятки, відображають світогляд, цінності та художні ідеали свого часу. Архітектурні споруди, скульптури, пам'ятники та твори мистецтва - це не просто історичні об'єкти, вони є символами що передають нам спосіб життя, вірування та інтереси людей минулих епох. Коли школярі на уроках історії або географії знайомляться з цими культурними пам'ятками, вони отримують змогу розширити свій світогляд, побачити, як змінювалися уявлення про красу, гармонію, співвідношення форми та змісту. Таким чином, вивчення культурних пам'яток допомагає розвивати естетичну чутливість учнів,

дозволяє їм усвідомити різноманітність художніх стилів, що існували в різні історичні періоди. Крім того, через вивчення архітектури школярі можуть розвивати відчуття пропорції, симетрії та ритму -основних принципів естетичної гармонії, що використовуються у мистецтві. До прикладу, готичні собори з їхніми стрімкими вертикалями та витонченими деталями передають уявлення середньовічної Європи про божественну велич і таємничість, тоді як класичні будівлі античності, навпаки, акцентують увагу на пропорціях, стабільності та ідеї гармонії людини з природою. Знайомлячись із різними стилями та епохами, учні вчаться аналізувати і відчувати, як різні архітектурні форми можуть викликати різні емоції та настрої, сприяючи формуванню вміння оцінювати красу та естетичну цінність. Скульптура також є важливим елементом формування естетичного смаку, оскільки дає можливість оцінити виразність людського тіла, його гармонію та динаміку. Скульптурні пам'ятники, що зображають відомих історичних осіб або міфологічних героїв, можуть допомогти учням розвинути почуття величі і поваги до людських ідеалів та цінностей. Крім того, розмаїття стилів у скульптурі (від класичних зразків античності до абстрактних творів сучасного мистецтва) дозволяє учням зрозуміти, як форма може по різному передавати зміст. Вони вчаться бачити, як мистецтво може не тільки ідеалізувати дійсність, але й критикувати її, звертаючи увагу на сучасні проблеми. Живопис, зокрема портрети, пейзажі та історичні картини, також відіграє значну роль у вихованні естетичного смаку. Вивчення картин вчить школярів розуміти колір, світлотінь, композицію і символіку. Через картини видатних художників учні можуть побачити, як колір може створювати настрій, підкреслювати деталі або навіть виражати внутрішні переживання художника. Наприклад, барокові картини часто відрізняються драматичною грою світла і тіні, що створює атмосферу напруження і драматизму. Знайомство з такими картинами допомагає учням краще

зрозуміти емоційне вираження в мистецтві, вчить звертати увагу на деталі і сприймати твори як складні, багатошарові витвори. Крім безпосереднього сприйняття краси та гармонії, вивчення культурних пам'яток сприяє загальному культурному розвитку учнів, збагачуючи їхній інтелектуальний та емоційний досвід.

Через споглядання мистецтва, роздуми над історичними контекстами, школярі починають розуміти, що кожна епоха має свою унікальну художню мову. Вони бачать, як культурні пам'ятки можуть виступати посланнями минулого, що передають моральні цінності, ідеї добра, краси і справедливості. Це не тільки розвиває здатність бачити красу навколо, але й формує емоційну чутливість, виховує почуття поваги до минулого і його досягнень. Також вивчення культурних пам'яток допомагає формувати критичне мислення. Знайомлячись з різними стилями та напрямками, школярі вчаться аналізувати, ставити питання, порівнювати різні художні рішення. Вивчення культурних пам'яток є не тільки способом отримання знань про минуле, але й важливим елементом формування естетичного смаку школярів. Через ознайомлення з архітектурою, скульптурою, живописом та іншими культурними об'єктами учні не лише розвивають власне естетичне сприйняття, а й вчаться цінувати різноманітність форм і змісту мистецтва, що є невід'ємною частиною культурного розвитку особистості. Це сприяє формуванню цілісного уявлення про красу та її значення в житті людини, допомагає виховати повагу до історії та культурної спадщини, а також стимулює критичне мислення, необхідне для повноцінного розуміння та сприйняття мистецтва. Таке навчання закладає основи естетичної культури, що стане для школярів важливою складовою їхнього майбутнього життя і допоможе глибше сприймати світ навколо. Вивчення культурних пам'яток, таким чином, стає важливим засобом духовного і культурного виховання, що розвиває в учнів почуття краси та гармонії, формує високу естетичну

чутливість і готує їх до сприйняття культурних цінностей, які є важливими для кожної особистості та суспільства в цілому. [27]

Саме якщо відокремити методики естетичного виховання, то одразу чітко виділяється роль географії. Одна з ключових методик естетичного виховання полягає у систематичному ознайомленні учнів з різними культурними об'єктами, зокрема через екскурсії, перегляди мистецьких фільмів, презентації творів мистецтва. У процесі цього знайомства учні мають змогу сприймати естетичні форми безпосередньо, тобто на практиці. Це не тільки розширює їхні знання, а й впливає на емоційний аспект сприйняття, що є основою для формування в них естетичного смаку. До прикладу, під час екскурсії в музей учні можуть розглянути картини, скульптури чи архітектурні пам'ятки в їхньому природному масштабі та атмосфері, що значно поглиблює їхнє емоційне сприйняття і дозволяє відчувати зв'язок із творцями цих шедеврів. Ще одним важливим елементом методики естетичного виховання є обговорення та аналіз художніх творів, що сприяє розвитку критичного мислення та здатності до осмислення побаченого. Учні вчаться висловлювати свої думки про твори мистецтва, розуміти їхній символізм, стиль, авторське бачення. У процесі аналізу певних мистецьких творів вони можуть дізнатися про історичний контекст її створення, зрозуміти, як стиль та техніка художника впливають на сприйняття образів. Багато мистецьких робіт було створено у мальовничій Італії, де автори безпосередньо надихалися красою місцевих пейзажів. У таких дискусіях вони не тільки здобувають знання, але й розвивають здатність розуміти зв'язок між географією та мистецтвом.

Педагоги мають підходити до цього процесу системно, поступово розширюючи знання учнів про культурну спадщину. Естетичне виховання варто включати в шкільні програми так, щоб воно не було ізольованим, а інтегрованим у вивчення історії, географії, культурознавства та інших дисциплін. Ознайомлення з культурною спадщиною дозволяє учням

глибше зрозуміти національні традиції, історію, світогляд та цінності, які формували суспільство. Воно також допомагає виховати любов до мистецтва, історичної пам'яті, виховує патріотизм і надає можливість дітям відчувати себе частиною національної та світової культури. Естетичне виховання, як і будь-яка педагогічна практика, має психологічне підґрунття. На мою думку, естетичне сприйняття є важливою складовою розвитку особистості, яка починає формуватися з раннього дитинства і розвивається протягом усього життя. Психолого-педагогічні основи естетичного виховання базуються на врахуванні емоційного, когнітивного і особистісного аспектів розвитку учнів. Важливим завданням педагогів є не лише передача знань, але й створення умов для емоційного відгуку на мистецькі твори, адже саме через емоційне переживання діти глибше засвоюють естетичні цінності. До прикладу, якщо дитина все життя проживає у сірій радянській забудові, яка не несе ніякої естетичної та культурної цінності, їй просто необхідно долучатися до екскурсій під час уроків географії. Такі екскурсії можуть стати вікном у світ різноманітної архітектури, природної краси та історичних пам'яток, які здатні пробудити інтерес до дослідження навколишнього світу та історії рідного краю. Під час таких навчальних подорожей діти мають можливість побачити на власні очі приклади архітектури різних стилів, історичні ландшафти та природні об'єкти, які можуть стати для них джерелом натхнення та прикладом естетичних ідеалів. Також важливо, щоб процес ознайомлення з культурною спадщиною не зводився лише до пасивного споглядання. Педагогічна робота повинна включати інтерактивні та практичні завдання, які допоможуть учням краще засвоїти матеріал. Це можуть бути екскурсії з елементами гри, участь у мистецьких майстер-класах, створення власних творів на основі побаченого. Важливим аспектом є також використання сучасних технологій для вивчення культурної спадщини: віртуальні екскурсії, мультимедійні презентації, інтерактивні проекти. Такі форми

роботи підвищують зацікавленість учнів та роблять процес навчання більш різноманітним і захоплюючим.

### **3.2 Вплив географічного навчання на формування толерантного ставлення до культурних різноманітностей**

Географічне навчання відіграє важливу роль у розвитку толерантного ставлення до культурного різноманіття. Вивчення географії допомагає учням краще розуміти різні культури, звичаї, традиції, формуючи в них усвідомлення значення культурних особливостей різних народів світу. Одразу хочу взяти до уваги книгу Річарда Нісбетта "Географія думки", яка розглядає відмінності в мисленні між культурами та географічні умови, які впливають на розвиток тих чи інших соціальних установок. Хоча праця не фокусується конкретно на освітніх програмах чи толерантності, вона надає багато цінної інформації для розуміння того, як культура та виховання впливають на сприйняття світу. Основна ідея полягає в тому, що представники різних культур мають різні когнітивні стилі мислення через історичні, соціальні та навіть географічні умови їхнього середовища. Географічне середовище та історія значною мірою впливають на те, як люди різних культур взаємодіють із навколишнім світом. До прикладу, мислення східноазіатських культур (зокрема китайської, японської та корейської) із західними культурами (переважно європейськими та північноамериканськими) дуже відрізняються. Східноазіатське мислення, має такий принцип, що люди в цих культурах схильні бачити світ як взаємопов'язаний і менш орієнтований на індивідуалізм. Натомість, західне мислення, навпаки, є більш аналітичним і орієнтованим на об'єкт, а не на його контекст. Це має важливе значення в географічній освіті, адже сприяє розумінню того, як різні культури можуть бачити один і той же факт чи проблему по різному. Географічне

середовище та історія значною мірою впливають на те, як люди різних культур взаємодіють із навколишнім світом. Зокрема, він підкреслює, що історичні, природні та кліматичні умови формують певні культурні характеристики та моделі поведінки. Ці особливості відображаються в побуті, традиціях, соціальних нормах, що згодом впливають на сприйняття інших культур. Таким чином, географічне навчання дозволяє краще розуміти ці культурні різноманітності та сприяє формуванню толерантного ставлення до них. Вивчення різних регіонів та їхніх культурних практик дозволяє учням зрозуміти, що культурні відмінності є не просто результатом історичних подій, але й тісно пов'язані з природним середовищем. Наприклад, географія вчить, як клімат та природні ресурси впливають на економічний розвиток, традиції харчування, архітектуру та навіть релігійні переконання. Це дає учням можливість досягнути цілісної картини культурних відмінностей та уникнути стереотипного сприйняття інших народів. Культурні відмінності часто зумовлені географічними умовами, які формують певні особливості мислення та соціальних норм. Географія, як навчальний предмет дозволяє учням усвідомити, що різні культури мають свої унікальні історичні та соціальні передумови. Це сприяє формуванню толерантного ставлення до культурних різноманітностей, оскільки учні починають бачити різноманітність не як загрозу, а як багатство світової культури. Надання освіти стосовно толерантності дозволяє учням зрозуміти, що мислення і поведінка представників різних культур відрізняються не через національні непорозуміння та забобони, а через різницю в середовищі та культурній історії, це в свою чергу дає відсіч расизму, шовінізму та інших проявів дискримінації стосовно національного та расового походження. У шкільних програмах країн ЄС намагаються впроваджувати такі ідеї, що дозволяє учням бути більш відкритими та толерантними до різних культур.

Хочу зазначити, що географія сьогодні - це не просто вивчення країн, річок чи природних ресурсів. Це також дисципліна, яка розкриває культурні відмінності, соціальні структури, економічні і політичні аспекти різних народів. За допомогою географії учні дізнаються про особливості життя різних культурних спільнот, їхні звичаї, вірування та соціальні норми. Географічне навчання допомагає молоді розуміти, що світ є багатим і різноманітним, і що інші культури мають таке ж право на існування, як і їхня власна. Багато країн Європейського Союзу запровадили програми, спрямовані на посилення толерантності через географічне навчання. Зокрема, такі країни як Німеччина, Франція та Нідерланди розробляють навчальні плани, що включають міжкультурні аспекти та акцентують увагу на соціальній відповідальності й інклюзивності. Такім чином можна розібрати частину цих програм, задля розуміння та розробки майбутньої системи викладання цих принципів в українських школах. У німецьких школах географічні курси містять теми, пов'язані з міграцією, інтеграцією та глобалізацією. На мою думку, це дуже важливі та актуальні теми в наш час, яких наразі не вистачає в шкільних програмах з географії. Учні вивчають, як хвилі міграції впливають на культуру та економіку різних країн, що допомагає формувати розуміння та толерантне ставлення до іноземних громад. Натомість французька система освіти фокусується на соціальній рівності та культурній різноманітності. В географічному курсі особливий акцент робиться на темах колоніальної історії та її наслідків для сучасної Європи, що допомагає учням краще розуміти причини соціально-культурного розмаїття у своїй країні. В школах Нідерландів та Скандинавії в школах активно впроваджується інтеграція географії з культурологією. Учні беруть участь у проектах, які досліджують культуру різних країн через глобальні проблеми, як зміна клімату та міжнародна співпраця, що сприяє формуванню почуття глобальної громадянськості та взаємоповаги. Багато

країн ЄС підтримують міжнародні обміни, які дозволяють учням безпосередньо зануритися в культуру інших країн. Такі програми є надзвичайно ефективними, оскільки особистий досвід найкраще сприяє подоланню стереотипів і зміцненню культурної толерантності. Тому географічне навчання є потужним інструментом для розвитку толерантного ставлення до культурної різноманітності. Програми та ініціативи у країнах ЄС свідчать про важливість міжкультурного підходу у викладанні географії та формуванні соціально відповідальних громадян. Сучасні освітні практики підтверджують, що саме через розуміння культурного та географічного різноманіття можна виховати нове покоління, готове будувати толерантне та інклюзивне суспільство. [32]

#### **4. ПРАКТИЧНА РЕАЛІЗАЦІЯ ФОРМУВАННЯ КУЛЬТУРНОЇ СПАДЩИНИ НА УРОКАХ ГЕОГРАФІЇ**

##### **4.1 Освітній потенціал інтеграції культурної спадщини в навчальний процес з географії та їх методи**

На мою думку, треба ще раз наголосити, що культурна спадщина є важливим компонентом ідентичності націй та народів в сучасному світі, на її принципах формується наша сучасність. Інтеграція у навчальний процес освітньої програми стосовно культурною спадщини сприяє не лише появі ідей та принципів стосовно збереженню історичних цінностей, але й формує у молодого покоління глибше розуміння світу, його багатограність та причинно-наслідкові зав'язки між минулим та майбутнім. Задача педагога розвивати освітній потенціал з географії, бо вона в сою чергу, як навчальна дисципліна має унікальний потенціал для реалізації цього підходу завдяки своїй міждисциплінарній особливості, що об'єднує знання з історії, економіки, екології та культури. Інтеграція

культурної спадщини у навчальний процес з географії відкриває широкі можливості для розвитку не тільки географічних знань, але й культурної свідомості, естетичного смаку та соціальних навичок в учнів. Вивчення географії у контексті культурної спадщини дозволяє учням не тільки розширити знання про географічні особливості регіонів, але й краще зрозуміти історичні та культурні процеси, які вплинули на їх формування. Культурна спадщина включає в себе об'єкти матеріальної і нематеріальної культури, що мають значення для історичного і культурного розвитку націй і регіонів. Включення цих елементів у курс географії допомагає учням бачити регіони не тільки через призму природних особливостей, але й через культурні досягнення, архітектуру, традиції, мистецтво та звичаї. Інтеграція культурної спадщини в навчальний процес з географії може відбуватися на різних рівнях навчання. Вже в початковій школі учні можуть знайомитися з простими об'єктами культурної спадщини через карти, ілюстрації, короткі історії або мультимедійні презентації. У середній та старшій школі вивчення культурної спадщини може стати частиною ширших проєктів, присвячених дослідженню певних регіонів, міст або країн. Це може включати вивчення архітектурних пам'яток, історичних подій, що пов'язані з певними ландшафтами, і культурних традицій різних народів. Одним із ключових підходів до інтеграції культурної спадщини є використання сучасних освітніх технологій. Використання інтерактивних карт, віртуальних екскурсій та мультимедійних матеріалів дозволяє учням краще візуалізувати культурні об'єкти та зрозуміти їх взаємозв'язок з географічними процесами. Такі технології стимулюють інтерес до предмету та сприяють глибшому зануренню у тему. Вивчення різних культурних ландшафтів дозволяє учням зрозуміти, як історичні процеси та традиції формували сучасний вигляд країн і регіонів. Аналіз туристичних центрів Європи, таких як Париж чи Рим, відкриває зв'язок між природними умовами (річки Сена,

Тибр) та історичною урбанізацією. Також, багато об'єктів культурної спадщини перебувають під загрозою через зміну клімату (Венеція), забруднення чи людську діяльність (Китайські агломерації). Розгляд культурної спадщини корінних народів, наприклад, австралійських аборигенів або американських індіанців, сприяє формуванню толерантності та зацікавленості іншими культурами.

Щодо термінології та конкретних методів то розглянемо такі варіанти як: проектна діяльність, інтерактивні методи та екскурсії з польовими роботами.

**Проектна діяльність** – це конструктивна і продуктивна діяльність особистості, спрямована на розв'язання життєво значущої проблеми, досягнення кінцевого результату в процесі цілепокладання, планування і здійснення проєкту. Проектна діяльність належить до унікальних способів людської практики, пов'язаної із передбаченням майбутнього, створення його ідеального образу, здійсненням та оцінкою наслідків реалізації задумів. Вона забезпечує продуктивний зв'язок теорії і практики в процесі навчання і виховання, сприяє формуванню в учнів життєвих компетенцій. Робота над проєктами надихає учнів та педагогів шукати та віднаходити багато нових питань для обговорення, бути винахідливішими, робити навчальний процес інтенсивнішим та цікавішим. Саме метод проєктів є одним із найголовніших компонентів педагогічної системи розвитку творчих здібностей у процесі виховання підрастаючого покоління.

Метод проєктів -це метод в основі якого лежить розвиток пізнавальних, творчих навичок дітей, умінь самостійно удосконалювати свої знання, орієнтуватися в інформаційному просторі, критично мислити.

Робота над проєктом складається з таких етапів:

- підготовчий етап (визначення теми і мети проекту, обговорення проблеми, висунення гіпотези);
- планування (визначення джерел, засобів збирання, методів аналізу інформації, способів представлення результатів; установлення критеріїв оцінювання результату процесу);
- дослідження, спостереження, робота з інформаційними ресурсами, анкетування, експеримент;
- аналіз інформації, підбиття підсумків, формулювання висновків;
- оцінювання результатів і процесу дослідження за встановленими критеріями;
- творчий звіт, презентація отриманих результатів.

Розрізняють:

- дослідницький проект, який включає обґрунтування актуальності обраної теми; визначення мети, завдань дослідження, гіпотези з наступною її перевіркою, аналіз отриманих результатів; використання таких дослідницьких методів, як лабораторний експеримент, моделювання, соціологічне опитування та інші;
- інформаційний проект, спрямований на збирання інформації про певний об'єкт, явище з метою аналізу, узагальнення і представлення її широкій аудиторії. Результатом такого проекту може бути публікація в ЗМІ, зокрема в Інтернеті;
- творчий проект, який передбачає максимально вільний і нетрадиційний підхід до оформлення результатів. Це можуть бути альманахи, театральні виступи, витвори образотворчого або декоративно-ужиткового мистецтва, відеоролики;
- рольовий (ігровий) проект. У ньому учасники беруть на себе ролі літературних або історичних персонажів. Результат проекту залишається відкритим до самого закінчення;

- практично орієнтований проєкт, націлений на соціальні інтереси самих учасників проєкту або зовнішнього замовника. Результат заздалегідь визначений і може бути використаний у житті гуртківців, міста чи держави.

Кінцевий результат проєктної діяльності вихованців може бути представлений у вигляді: відеофільму, кліпу, електронної газети, колекції, моделі, статті, сценарію, казки, колективної творчої роботи (витвору декоративно-прикладного та образотворчого мистецтва).

З точки зору педагога, проєктна діяльність – це освітня технологія, націлена на придбання вихованцями знань у тісному зв'язку з реальною життєвою практикою, формування в них специфічних умінь та навичок завдяки системній організації проблемно-орієнтованого навчального пошуку, це засіб розвитку, навчання і виховання, що дозволяє розвивати і формувати в учнів специфічні вміння, а саме:

- планувати свою роботу, попередньо прораховуючи можливі результати;
- використовувати велику кількість джерел інформації, виокремлювати та засвоювати необхідні знання;
- самостійно збирати, систематизувати і накопичувати матеріал;
- проводити дослідження (аналіз, синтез, висування гіпотези, деталізація та узагальнення);
- співставляти факти, аргументувати свою думку;
- приймати рішення;
- установлювати соціальні контакти (розподіляти обов'язки, взаємодіяти один з одним);

- створювати «кінцевий продукт» - матеріальний носій проектної діяльності (презентація, фільм, журнал, сценарій, казка, колекція, фотоальбом та ін.);
- презентувати створене перед аудиторією;
- оцінювати себе та інших (здійснювати самоаналіз успішності та результативності вирішення проблеми проекту).

На мою думку, метод проектів підсилює та заохочує щире прагнення дітей до навчання, а отже, на практиці є надзвичайно ефективним. Проектування завжди особистісно орієнтоване та дозволяє вчитися на власному досвіді й досвіді інших учасників у конкретній справі, а не занурюватися у навчальну діяльність. У проекті діти стають основними дійовими особами освітнього процесу, вони є рівноправними учасниками творчого колективу. Це дозволяє їм об'єднуватися за інтересами, забезпечує різноманітність рольової діяльності. Метод проектів дає можливість залучати до освітнього процесу не тільки дії та думки вихованців, але й їхні почуття. Щодо практичного використання тем культурної спадщини на уроках географії, то можна розглянути більш конкретні приклади. Учні можуть створити проекти про об'єкти Світової спадщини ЮНЕСКО, такі як Софія Київська, Велика Китайська стіна, піраміди Гізи або національні парки США. Це сприяє залученню до самостійної роботи, розвитку критичного мислення та вміння шукати інформацію.

**Інтерактивні методи** – це форма навчання, у процесі якого учні і вчитель перебувають у режимі бесіди, діалогу між собою. Це співпраця, взаємонавчання: вчитель - учень, учень - учень. При цьому вчитель і учень - рівноправні, рівнозначні суб'єкти навчання. Інтерактивна взаємодія виключає домінування одного учасника навчального процесу над іншим, однієї думки над іншою. Під час такого спілкування учні вчаться бути демократичними, спілкуватися з іншими людьми, критично мислити, ухвалювати обґрунтовані рішення.

Основою інтерактивних методів є інтерактивні вправи та завдання, які виконуються учнями. Основна відмінність інтерактивних вправ і завдань від звичайних в тому, що вони спрямовані не тільки і не стільки на закріплення вже вивченого матеріалу, скільки на вивчення нового. Інтерактивні методи орієнтовані на ширшу взаємодію учнів не тільки з учителем, а й одне з одним, на домінування активності учнів у процесі навчання. Роль учителя на інтерактивних заняттях зводиться до скерування діяльності учнів на досягнення цілей заняття. [33]



Рис. 4.1.1 «Піраміда навчання» [30]

Дослідження, проведені Національним тренінговим центром (штат Меріленд, США) у 1980-х роках (4.1.1), показує нам, що інтерактивне навчання уможливує різке збільшення відсотка засвоєння матеріалу, бо впливає не лише на свідомість учня, а й на його почуття та волю.

Результати цих досліджень зображено на схемі, яка дістала назву «Піраміда навчання»

Як бачимо зі схеми піраміди, що найменших результатів можна досягти за умов пасивного навчання (лекція – 5 %, читання – 10 %, зорове і слухове сприймання – 20 %, демонстрація – 30 %), а найбільших – інтерактивного (групова дискусія – 50 %, практичні вправи – 75 %, навчання інших або негайне застосування знань – 90 %). Це середньостатистичні дані, тому в конкретних випадках результати можуть різнитися, але в середньому таку закономірність може простежити кожен педагог.

Сьогодні найпопулярніші інтерактивні методи це, коли відбувається фективна форма засвоєння знань, коли учні опрацьовують відповідний матеріал (самостійно або у групах), а потім навчають інших. Роль учителя -перевірити рівень засвоєння матеріалу, підсумувати вивчене. До прикладу можна дати завдання такі як, створення карт культурного розмаїття регіону або країни. На таких картах можна відзначати традиційні страви, одяг, музичні традиції та архітектурні пам'ятки.

**Екскурсії та польові дослідження** є надзвичайно важливими елементами навчального процесу з географії, оскільки вони дозволяють інтегрувати культурну спадщину у навчання. Це дає змогу учням глибше зрозуміти географічні процеси та явища, а також усвідомити їхній зв'язок із культурно-історичним контекстом. Екскурсії є одним із найпоширеніших методів, який дозволяє вивести навчальний процес за межі класної кімнати. У контексті географії вони можуть зосереджуватися на:

- Вивченні історико-культурних ландшафтів. Відвідування старовинних міст, фортець чи заповідників, що відображають взаємодію людини з природою.

- Дослідженні локальної культури. Екскурсії до сіл чи міст із багатою етнографічною спадщиною допомагають зрозуміти, як культура формувалася під впливом географічних умов (рельєфу, клімату, ресурсів).
- Ознайомленні з місцевими промислами та ремеслами. Відвідування гончарних майстерень чи виноробних господарств демонструє зв'язок між природними умовами і культурно-економічним розвитком регіону. Такі виїзди дозволяють учням не тільки побачити те, що вони вивчають у теорії, але й взаємодіяти з реальними об'єктами, відчувати матеріальну та духовну спадщину регіону.

Польові дослідження спрямовані на більш активне залучення учнів до вивчення географії. Вони включають такі види діяльності:

- Картографування історико-культурних об'єктів. Учні можуть скласти карти пам'яток, що демонструють їхнє розташування та зв'язок із природними чи економічними факторами.
- Географічний аналіз культурного середовища. Дослідження впливу природного середовища на стиль архітектури, типи поселень чи розташування релігійних споруд.
- Вивчення антропогенних змін у ландшафті. Аналіз того, як людська діяльність (наприклад, розширення міст, будівництво транспортних мереж) трансформувала культурний ландшафт.

Цей підхід робить навчання більш практичним і сприяє розвитку критичного мислення, адже учні аналізують реальні дані й роблять висновки на основі власних спостережень. Залучення культурної спадщини у навчальний процес сприяє формуванню цілісного уявлення про регіон. Учні не тільки вивчають фізико-географічні умови, але й

розуміють, як ці умови вплинули на формування культурного середовища. По-перше, вивчення локальної культурної спадщини формує повагу до свого краю, його історії та традицій. По-друге, інтеграція культурних та історичних аспектів вивчення розвиває зв'язок між географією, історією, мистецтвом, соціологією. По-третє, польові дослідження й екскурсії передбачають групову роботу, що сприяє розвитку співпраці та вмінню презентувати свої знахідки.

Для ефективного використання культурної спадщини в географії викладачам слід:

- Планувати тематичні маршрути, які враховують навчальну програму та доступність об'єктів.
- Використовувати інноваційні методи, наприклад, інтерактивні квести або мобільні додатки для дослідження пам'яток.
- Забезпечувати попередню підготовку учнів: знайомство з історією об'єкта, постановку дослідницьких завдань.
- Підсумовувати екскурсії та дослідження через презентації, звіти, створення карт чи проєктів.

Інтеграція культурної спадщини в навчальний процес з географії розширює горизонти учнів, робить навчання більш різноманітним та змістовним. Це сприяє розвитку міждисциплінарних знань, допомагає учням краще розуміти взаємозв'язок між природою та культурою, а також формує у них толерантне ставлення до культурних відмінностей. [25],

## **4.2 Вивчення культурної спадщини на уроках географії з курсу "Материки та океани" (7 клас)**

Насамперед, щоб знайти зв'язок між культурою спадщиною та певною темою з географії потрібно чітко розуміти навчальну програму та її мету. Учні 7 класів орієнтують на формування розуміння про взаємозв'язки компонентів природи; вплив людини та її діяльності на планетарні природні комплекси; дотримання екологічної етики; значення природоохоронних територій для збереження унікальних ландшафтів Землі, значення Червоної книги; знань про небезпечні природні об'єкти та явища в різних частинах світу та правила безпечної поведінки; отримання і аналіз інформації щодо світових явищ і процесів, зв'язків України з іншими країнами із широкого кола джерел; уміння формулювати обґрунтовану думку щодо суспільних проблем, критично мислити; роботу в групі над географічними дослідженнями та проектами на засадах співробітництва; толерантне ставлення до культурних надбань і традицій народів світу.

Всі ці вищеперераховані аспекти можна пов'язати з темою культурної спадщини та розробити інтегрований урок.

У курсі "Материки та океани" для 7-го класу важливо звертати увагу на культурні особливості та їх історичні взаємозв'язки з іншими культурами. Це дозволяє учням краще зрозуміти не лише природні ландшафти, але й історію та культуру народів, які проживають на цих територіях.

### **1. Культурна спадщина Африки**

При вивченні Африки можна звернути увагу на культурну спадщину великих цивілізацій, таких як Стародавній Єгипет, Малійська імперія, Зімбабве, а також менш відомих племен і народностей, що вплинули на

розвиток культури континенту. Наприклад, розгляд пірамід, храмів Луксору та інших архітектурних пам'яток може показати учням велич досягнень стародавніх народів і їх зв'язок з природним середовищем (річка Ніл та оазиси в пустелі Сахара).

### **План уроку на тему "Культурна спадщина Африки"**

**Клас:** 7

**Тема уроку:** Культурна спадщина Африки в контексті природно-географічних умов

**Тип уроку:** інтегрований (комбінований)

**Мета уроку:** Ознайомити учнів із культурною спадщиною Африки та її зв'язком із природно-географічними умовами; розвинути вміння аналізувати вплив природного середовища на культурний розвиток народів; виховувати толерантне ставлення до інших культур і екологічну свідомість.

**Хід уроку:**

I. Організаційний момент (2 хвилини)

- Вітання учнів, перевірка присутності.
- Мотивація: "Сьогодні ми відкриємо для себе Африку не лише як континент із пустелями, саванами й тропічними лісами, але й як колиску великих цивілізацій та унікальних культур та народів".

II. Актуалізація опорних знань (5 хвилин)

1. Бесіда з питаннями:

- Що таке культура та як вона пов'язана з історією ?
- Що ви знаєте про Африку як континент?

- Які природні об'єкти Африки вам відомі (річка Ніл, Сахара, Вікторія)?

2. Вправа "Мапа пам'яті": учні наводять приклади культурних об'єктів Африки, про які чули раніше (піраміди, маски, музика).

### III. Вивчення нового матеріалу (20 хвилин)

#### 1. Міні-лекція з презентацією або відео-презентацією (10 хвилин)

- **Стародавній Єгипет:**

- Роль річки Ніл у розвитку цивілізації.
- Демонстрація карт
- Архітектурна спадщина: піраміди, храм Луксору, Великого Сфінкса.
- Досягнення у мистецтві та науці (писемність, календар).

- **Малійська імперія:**

- Центр торгівлі та культури – місто Тімбукту.
- Поширення ісламу та вплив релігії на архітектуру й освіту.

- **Велике Зімбабве:**

- Архітектура кам'яних споруд і їхня унікальність.
- Вплив торгівлі із сусідніми регіонами.

- **Місцеві традиції та мистецтво:**

- Маски, танці, музичні інструменти, що відображають природу.

#### 2. Групова робота (10 хвилин)

- **Завдання:** Кожна група отримує окрему тему для дослідження:

1. Вплив Нілу на розвиток культури Стародавнього Єгипту.

2. Архітектура та природа в Малійській імперії.
3. Унікальність Великого Зімбабве як культурного центру.
4. Природні ресурси Африки та їхній вплив на мистецтво й побут народів.

- **Форма роботи:** Учні аналізують матеріал і готують коротку презентацію (2-3 хвилини на групу).

#### IV. Закріплення знань (13 хвилин)

##### 1. Презентації груп (10 хвилин)

- Учні представляють результати роботи.
- Вчитель коментує та доповнює виступи.

##### 2. Дискусія (3 хвилини):

- Як природні умови впливали на життя та культуру народів Африки?
- Чому важливо зберігати культурну спадщину?

#### V. Підсумок уроку (5 хвилин)

- Учні відповідають на запитання:
  - Яка культурна спадщина Африки вас вразила найбільше? Чому?
  - Чи побачили ви зв'язок між природою та культурою?
- Оцінювання роботи учнів (індивідуально й у групах).

#### VI. Домашнє завдання

1. **Обов'язкове:** Підготувати коротке повідомлення або малюнок на тему "Чим мене вразила культурна спадщина Африки".
2. **Творче завдання (за бажанням):** Створити власний туристичний маршрут Африкою з відвідуванням основних культурних об'єктів (піраміди, Тімбукту, Велике Зімбабве тощо).

**Матеріали та ресурси:**

- Карта Африки.
- Зображення архітектурних пам'яток Африки (піраміди, Тімбукту, Велике Зімбабве).
- Роздаткові матеріали для групової роботи.
- Відеоматеріали про природні зони Африки та культурну спадщину (за наявності мультимедійного обладнання).

Цей план уроку дозволяє учням не лише отримати нові знання про Африку, але й розвивати аналітичне мислення, навички роботи в групі та повагу до культурної спадщини народів світу.

**Практичні завдання для учнів у рамках вивчення культурної спадщини**

Для забезпечення активного залучення учнів до теми культурної спадщини материків і океанів, можна запропонувати практичні завдання, як проектні роботи, це дає розвиток дослідницьких та презентаційних навичок учнів. Екскурсії та віртуальні тури знайомлять учнів з культурною спадщиною через візуальні матеріали, або через реальні поїздки. Учні на уроках відвідують віртуальні екскурсії, наприклад: піраміди Гізи; Тадж-Махал; статуї острова Пасхи; Велика Китайська стіна. Під час перегляду учні записують цікаві факти та враження. Інструментами для цього можуть бути онлайн-платформи (Google Arts & Culture, 360-градусні відео на YouTube), ресурси з інтерактивними турами (наприклад, музеї чи національні парки). Також можна придумати безліч творчих завдань як колаж або малюнок. До прикладу, учням пропонується створити колаж, присвячений культурній спадщині певного регіону (наприклад, Африки, Азії, Америки) використовуючи фото, вирізки з

журналів, малюнки чи цифрові інструменти, зобразити культурні пам'ятки, характерні для цього регіону і пояснити, чому ці об'єкти важливі. [38] [39]

### **4.3 Вивчення культурної спадщини на уроках географії з курсу "Географія: регіони та країни" (10 клас)**

Курс географії в 10 класі «Географія: регіони та країни» спрямований на формування в учнів знань про особливості населення й просторової організації господарської діяльності в регіонах світу та окремих країнах, умінь орієнтуватися у світових і регіональних соціально-економічних, суспільно-політичних, екологічних процесах. На рівні профілю у програмі курсу поглиблюється географічна і економіко-соціальна освіта випускників закладу загальної середньої освіти через вивчення глобальних, територіально-диференційованих, господарських, соціокультурних і соціоекологічних проблем, розкриття ролі окремих держав і народів у світовій економіці й політиці, процесів економічної і політичної інтеграції країн і народів. Оскільки зміст навчального матеріалу з географії визначено з огляду на корисність, потрібність його за межами школи, навчальна програма розроблена таким чином, щоб основні компетентності пронизували увесь зміст географічної освіти і робили його прикладним до життя, формуючи спільні для всіх компетентностей вміння: вміння висловлювати власну думку усно і письмово, критичне та системне мислення, здатність логічно обґрунтовувати позицію, творчість, ініціативність, вміння конструктивно керувати емоціями, оцінювати ризики, приймати рішення, розв'язувати проблеми, здатність співпрацювати з іншими людьми.

На мою думку, в старшій школі, курс "Географія: регіони та країни" для 10 класу є важливою частиною освітнього процесу, адже він спрямований на глибше розуміння не лише фізико-географічних характеристик, але й

соціокультурних особливостей різних країн і регіонів світу. Інтеграція культурної спадщини в цей курс дозволяє учням зрозуміти вплив історії, традицій та культурних цінностей на формування сучасних географічних просторів. Тому це потребує більш детального аналізу задля розуміння зв'язків.

### 1. Культурна спадщина в регіональному аспекті

На уроках географії старшокласники можуть досліджувати культурну спадщину через призму регіональних особливостей. До прикладу, при вивченні Європи можна аналізувати культурні зони, де вплив Ренесансу, бароко та інших культурних епох залишив значні архітектурні пам'ятки та опиратись на карти, які вказані на сторінці на сторінці 19,20 (мал 8,9,10) . Учні можуть досліджувати, як культурні впливи різних епох і державні утворення визначили формування сучасних кордонів та культурних просторів.

### План уроку для 10 класу

**Тема:** Культурна спадщина в регіональному аспекті

### Мета уроку

- **Навчальна:** ознайомити учнів із культурною спадщиною регіонів світу, зокрема Європи, через аналіз культурних епох та їх впливу на формування сучасного світу.
- **Розвивальна:** розвивати аналітичні та критичні навички учнів шляхом порівняння культурних особливостей регіонів та вивчення історичних і географічних аспектів їх формування.
- **Виховна:** виховувати ціннісне ставлення до культурної спадщини та розуміння важливості її збереження.

## Обладнання та матеріали

- Карти світу та Європи (з позначенням культурних зон, архітектурних пам'яток).
- Атласи та історичні карти.
- Комп'ютер, мультимедійна дошка.
- Презентація «Культурна спадщина регіонів світу».
- Відеоматеріали про культурні епохи (Ренесанс, бароко, готика).

## Структура уроку

### I. Організаційний момент (5 хв.)

1. Привітання, перевірка присутніх.
2. Ознайомлення з темою, метою та завданнями уроку.

### II. Актуалізація опорних знань 1) або 2) на вибір (10 хв.)

1. Бесіда:
  - Що таке культурна спадщина?
  - Які приклади культурних пам'яток ви знаєте?
  - Як географія впливає на формування культурного середовища?
2. Робота з картою: позначення відомих культурних об'єктів Європи (Париж – Ейфелева вежа, Рим – Колізей, Прага – Карлів міст тощо).

### III. Мотивація навчальної діяльності (5 хв.)

#### Обговорення:

- Чому важливо зберігати культурну спадщину?
- Як вона впливає на сучасний світ і культурну ідентичність народів?

#### IV. Вивчення нового матеріалу (20 хв.)

##### 1. Лекційна частина з мультимедійною презентацією:

- Вплив культурних епох (Ренесанс, бароко) на розвиток Європи.
- Формування сучасних кордонів через історичні події.
- Приклади культурних пам'яток і їхнє географічне розташування.

##### 2. Практична робота:

- Аналіз історичної карти Європи та як культурні епохи впливали на розвиток регіонів.
- Групова робота: складання таблиці «Культурні впливи різних епох у регіонах Європи».

#### V. Закріплення матеріалу 1) або 2) на вибір (10 хв.)

##### 1. Дискусія:

- Як урбанізація впливає на збереження культурної спадщини?
- Які загрози культурній спадщині ви бачите у своєму регіоні?

##### 2. Індивідуальне завдання:

- Порівняти культурні об'єкти Польщі та України
- Письмовий аналіз: «Які елементи культурної спадщини можуть бути інтегровані у сучасну освіту?»

#### VI. Підсумок уроку (5 хв.)

1. Обговорення: які знання та навички ви здобули?
2. Що було найцікавішим?

#### VII. Домашнє завдання

1. **Обов'язкове:** підготувати короткий звіт про культурну спадщину однієї з країн Європи, акцентуючи увагу на її впливі на сучасність.

2. **Додаткове (творче):** створити презентацію про організацію, що займається збереженням культурної спадщини (наприклад, ЮНЕСКО).

Цей урок спрямований на формування у старшокласників ціннісного ставлення до культурної спадщини через аналіз та інтерактивну роботу. Інтеграція культурної спадщини в курс географії старшої школи сприяє формуванню у школярів глибшого розуміння ролі культури в розвитку суспільств, сприяє формуванню критичного мислення і підвищенню рівня культурної компетенції. Вивчення культурних аспектів на уроках географії допомагає учням краще усвідомити зв'язок між географічними умовами та культурною різноманітністю світу. [38]

#### **4.4 Рекомендації для педагогів щодо впровадження естетичного виховання через вивчення культурної спадщини**

Впровадження естетичного виховання через вивчення культурної спадщини є важливим завданням сучасного освітнього процесу, оскільки воно допомагає розвивати в учнів естетичний смак, культурну свідомість, етичні цінності, а також критичне мислення. Спираючись на дослідження педагогів та науковців, можна виділити кілька ключових рекомендацій для вчителів, які прагнуть інтегрувати естетичне виховання через вивчення культурної спадщини на уроках географії.

**1. Створення сприятливого навчального середовища.** Педагоги мають створювати навчальне середовище, яке заохочує учнів до вивчення культурної спадщини через різноманітні естетичні підходи. Важливо не тільки подавати культурну спадщину як частину уроку, але й створювати умови для самостійного вивчення й аналізу. Це може бути досягнуто шляхом:

- Використання мультимедійних ресурсів: показ відеоматеріалів про культурні пам'ятки, інтерактивні віртуальні екскурсії музеями світу.
- Створення куточків культури: організація виставок робіт учнів, які досліджували культурні пам'ятки різних країн.
- Застосування інтердисциплінарного підходу

**2. Інтеграція естетичного виховання** у вивчення географії може бути більш ефективною завдяки міжпредметним зв'язкам. Географія, історія, література, мистецтво можуть доповнювати одна одну, створюючи багатогранне бачення культури та її значення в житті суспільства. Наприклад:

- Вивчення архітектурних пам'яток у контексті історичних подій та художніх стилів.
- Читання уривків з літературних творів, які описують культурні об'єкти або краєвиди.

**3. Розвиток критичного мислення через естетичне виховання.** Одним із завдань естетичного виховання є розвиток критичного мислення, коли учні не просто сприймають інформацію, а аналізують і оцінюють її. Учителі можуть заохочувати учнів до дискусій щодо важливості збереження культурної спадщини, аналізу її естетичної цінності та впливу на сучасне суспільство:

- Дебати про необхідність збереження пам'яток архітектури в умовах сучасного будівництва.

- Обговорення естетичної цінності культурних об'єктів у контексті світових культурних процесів.

**4. Проектна діяльність.** Один із найефективніших методів залучення учнів до вивчення культурної спадщини – це проектна діяльність. Педагоги можуть організовувати тематичні проекти, в рамках яких учні будуть досліджувати культурні об'єкти, створювати презентації або проводити власні дослідження щодо естетичного впливу цих об'єктів:

- Проекти на тему збереження місцевої культурної спадщини (дослідження місцевих архітектурних пам'яток).
- Створення мультимедійних проектів на тему історичних музеїв та їхньої ролі в естетичному вихованні.

**5. Вивчення місцевої культурної спадщини.** Педагоги мають заохочувати учнів до вивчення культурної спадщини їхнього регіону або міста. Це сприяє розвитку естетичного смаку та поваги до культурних цінностей. Практичними кроками в цьому напрямку можуть бути:

- Екскурсії до місцевих культурних пам'яток, музеїв, виставкових залів.
- Організація зустрічей з місцевими художниками, архітекторами, краєзнавцями.

**6. Підхід до формування естетичного смаку через спостереження та порівняння.** Учителі можуть розвивати в учнів естетичний смак через методи спостереження та порівняння культурних об'єктів з різних країн та епох. Наприклад:

- Порівняння архітектурних стилів різних країн (готика, ренесанс, бароко, модерн) та їхнього впливу на географічний ландшафт.

- Спостереження за тим, як зміни в суспільстві та культурі впливають на зовнішній вигляд міст і культурних об'єктів.

**7. Роль рефлексії.** Важливо надавати учням можливість рефлексії, коли вони можуть висловлювати свої враження від вивченого, аналізувати побачене та почуте, а також оцінювати, як вивчення культурної спадщини сприяє їхньому особистому розвитку.

Учителі можуть використовувати такі методи:

- Написання есе на тему: "Як культурна спадщина формує мій світогляд?" або "Моє бачення естетики в культурі моєї країни".
- Ведення особистих культурних щоденників, у яких учні можуть записувати свої спостереження про естетичні особливості навколишнього світу.

Інтеграція естетичного виховання у вивчення географії через культурну спадщину сприяє розвитку у школярів цілісного світогляду, формує їх естетичні, етичні та соціальні цінності. Для досягнення цього педагоги повинні використовувати різноманітні методи та прийоми, які дозволяють учням не лише вивчати культурні об'єкти, але й глибше аналізувати їхню цінність та вплив на світ.

## ВИСНОВКИ

Ця робота присвячена дослідженню культурної спадщини як складової географічного знання, її ролі в освітньому процесі та впливу на естетичне виховання учнів. У ході дослідження можна зазначити, що культурна спадщина є багатокомпонентним поняттям, що охоплює як матеріальні (архітектура, археологічні пам'ятки), так і нематеріальні елементи (традиції, мова). Її зв'язок із географією полягає у географічній прив'язці до певних територій, де вона формується під впливом природних і соціальних умов. Вивчення культурної спадщини через призму географії дозволяє краще зрозуміти зв'язок між природними умовами, культурним розвитком народів і формуванням культурних ландшафтів. Культурний ландшафт, як складова географічного знання, відображає інтеграцію природних і культурних елементів, формуючи унікальні територіальні особливості. Архітектурні пам'ятки та культурні об'єкти є ключовими елементами формування культурного ландшафту, визначаючи його візуальний характер і культурну значущість. Вплив архітектурних пам'яток на формування просторових структур, приклади їх інтеграції в міське планування та туристичну діяльність показані в роботі. Традиції та звичаї, як нематеріальні аспекти спадщини, також впливають на формування географічного простору, зокрема через релігійні обряди, місцеві ремесла та культурні практики. Карти виступають важливим інструментом для візуалізації змін культурного ландшафту, зокрема для аналізу історичних трансформацій територій. Також присутне ознайомлення з естетичним вихованням через вивчення культурної спадщини. Географія має значний потенціал для розвитку естетичного сприйняття учнів, оскільки через вивчення природних ландшафтів та культурних об'єктів формуються цінності гармонії, краси та толерантності. Вивчення архітектурних пам'яток, національних парків, природних

заповідників та культурних ландшафтів сприяє вихованню естетичного смаку учнів. Екологічна естетика, як частина естетичного виховання, допомагає формувати у школярів усвідомлення необхідності охорони природи та культурної спадщини. Проаналізовано сучасну шкільну програму з географії, виявлено обмеженість інтеграції культурної спадщини у навчальний процес, що створює потребу у впровадженні нових підходів. Запропоновано інтерактивні методи вивчення: проектна діяльність, використання мультимедійних матеріалів, інтеграція уроків географії з історією, літературою та культурологією. Розроблено рекомендації для педагогів щодо викладання тем, пов'язаних із культурною спадщиною, на прикладах курсів «Материки та океани» (7 клас) і «Географія: регіони та країни» (10 клас). Наголошено на важливості екскурсій та використання картографічних матеріалів для розвитку уявлення про географічні та культурні зв'язки.

Результати роботи підкреслюють значення культурної спадщини як інтегративного компонента географічного знання, що сприяє розвитку естетичного, етичного та толерантного ставлення до культурного різноманіття. Інтеграція культурної спадщини у шкільну програму географії розвиває в учнів комплексне розуміння зв'язків між природними і культурними явищами, формуючи гармонійно розвинену особистість із цілісним світоглядом. Запропоновані у роботі методичні підходи й рекомендації можуть бути використані для підвищення якості географічної освіти, її практичної значущості та естетичної цінності.

## ВИКОРИСТАНІ ЛІТЕРАТУРНІ ДЖЕРЕЛА

1. В. П. Самойлович «Українське народне житло (кінець XIX - початок XX ст.)» Київ, 1972.
2. Культурні ландшафти України  
[https://www.landscapesua.org/2021/11/blog-post\\_30.html](https://www.landscapesua.org/2021/11/blog-post_30.html)
3. Старовинні карти України. <https://freemap.com.ua>
4. С.І Кот, С. Ю. Зозуля «Інститут енциклопедичних досліджень НАН України. Енциклопедичні статті про культурну спадщину» Київ, 2016.
5. Поливач К. А. "Культурна спадщина та її вплив на розвиток регіонів України". Київ, 2012.
6. Дубасенюк О. І. "Методологічні аспекти вивчення культурної спадщини в освіті". Журнал педагогіки, 2017.
7. <https://www.facebook.com/share/p/1DEqxBWNyd/?mibextid=WC7FNe>
8. Нісбет Р. "Географія думки".
9. Маршалл Т. "В'язні географії".
10. [https://www.instagram.com/dodi\\_maps/](https://www.instagram.com/dodi_maps/)
11. Джаред Даймонд, "Зброя, мікроби і сталь"
12. Офіційні сайт Міністерства освіти та науки України
13. Ковальська Л. В., Щука Г. П., Загнибіда Р.П. «Перспективи віртуального туризму.» *Географія та туризм випуск 76*
14. Назаренко Т. Г. «Методика викладання географії у загальноосвітніх навчальних закладах». Київ: Основа, 2015.
15. <https://www.radiosvoboda.org/a/news-provokatsii-proty-upts-mp-sbu/29761076.html>
16. Шпак, Л. О. "Інтеграція культурної спадщини в освітній процес." *Педагогічна думка*, 2021.
17. Костенко, М. В. "Інноваційні методи вивчення культурної спадщини на уроках географії." *Географія та туризм*, 2022.

18. «Територіальна еволюція Нідерландів»  
<http://formulageo.blogspot.com/2019/01/evolucao-territorial-dos-paises-baixos.html>
19. «Ukraine Pars quae Kiovia Palatinatus vulgo dicitur»  
<http://resource.history.org.ua/item/0008184>
20. «Площа українських чорноземів дорівнює площі Великої Британії»  
<https://businessviews.com.ua/ru/economy/id/20-grafikov-i-kart-kotorye-dostupno-objasnijut-agrobiznes-ukrainy-328/>
21. «Мапа діалектів арабської мови» <https://elordenmundial.com/mapas-y-graficos/mapa-dialectos-arabe/>
22. «Індустріальна революція» <https://elordenmundial.com/mapas-y-graficos/revolucion-industrial-europa/>
23. «Біосферні заповідники, природні заповідники, національні природні парки України» [http://nature.org.ua/dnipro/bio\\_u.html](http://nature.org.ua/dnipro/bio_u.html)
24. Малик, О. В. (2020). Роль географії у формуванні екологічної свідомості та естетичних цінностей учнів.
25. Костюк, Т. П. (2019). Використання наочності у навчанні географії. Географія та економіка в сучасній школі.
26. Шевченко, Н. П. (2018). Культурна спадщина України як засіб виховання патріотизму та поваги до історії. Освітній простір України.
27. Петренко, В. І. (2021). Виклики сучасного естетичного виховання в школах України. Проблеми сучасного підручника.
28. Історія української архітектури. Підручник / О. А. Іванова, С. І. Сидоренко. — Київ: Либідь, 2015.
29. Захарова, Л. В. Культурна спадщина: охорона та збереження.
30. «Піраміда навчання» <https://naurok.com.ua/novitni-tehnologii-navchannya-uchniv-na-urokah-istori-7467.html>

31. De Jong, M., & Blom, A. (2014). *Dutch Water Management: From Past to Present*. Springer.
32. "Intercultural Education and Tolerance: A European Perspective". Council of Europe, 2018.
33. Інтерактивні технології навчання // Україномовні реферати.—Режим доступу: <http://www.refotext.com/referat-text-16587-1.html>
34. Історико-культурна спадщина України: цифрові технології збереження та популяризація в умовах воєнних дій. О. Бірвова
35. <https://moyaosvita.com.ua/>
36. ГЕОГРАФІЯ: ВИКЛИКИ СУЧАСНОСТІ Варакута О. М., Варакута Х
37. Сухомлинський, В. О. Виховання красою природи і культури. Київ: Радянська школа, 1967.
38. Українська національна комісія у справах ЮНЕСКО. Список об'єктів всесвітньої спадщини ЮНЕСКО в Україні. Київ: 2021.
39. Навчальна програма з географії для 6 – 9 класів загальноосвітніх навчальних закладів, затверджена Наказом Міністерства освіти і науки України від 07.06.2017 № 804.