

Харківський національний університет імені В.Н. Каразіна

Історичний факультет

Кафедра історіографії, джерелознавства та археології

## **ПОЯСНЮВАЛЬНА ЗАПИСКА**

до дипломної роботи

бакалавра

на тему «Групи поховального інвентарю катакомбної культурно-історичної спільноти на території Дніпровського лісостепового Лівобережжя»

**Виконала:** студентка IV курсу  
денної форми навчання  
напряму підготовки (спеціальності)  
032 «історія та археологія»  
Зяблицева Марія Олексіївна

**Керівник:** к. і. н., доц.  
Скирда Валерій Володимирович

**Рецензент:** к. і. н.  
Буйнов Юрій Володимирович

**ЗМІСТ**

<b>ВСТУП</b> .....	2
<b>РОЗДІЛ 1. ПРЕДМЕТИ ОСОБИСТОГО КОРИСТУВАННЯ</b> .....	12
<b>РОЗДІЛ II. ЕЛЕМЕНТИ ПОХОВАЛЬНОГО ВБРАННЯ</b> .....	31
<b>РОЗДІЛ 3. ПРЕДМЕТИ КУЛЬТУ</b> .....	41
<b>ВИСНОВКИ</b> .....	56
<b>СПИСОК ДЖЕРЕЛ ТА ЛІТЕРАТУРИ</b> .....	60
<b>ДОДАТКИ</b> .....	69

## **СПИСОК СКОРОЧЕНЬ**

**КІС** – Культурно-історична спільнота

**УТОПК** – Українське товариство охорони пам'яток історії та культури.

**ВНУ** – Восточноукраинский национальный университет, Луганськ.

**ТНУ** – Таврійський національний університет, Київ.

**НаУКМА** – Національний університет «Києво-Могилянська академія», Київ.

**НДІ** – Науково-дослідний інститут, Київ.

**АЛІУ** – Археологічний літопис Лівобережної України, Полтава.

**ВГУ** – Воронежский государственный университет, Воронеж.

**КСИА** – Краткие сообщения института археологии, Москва.

**НА ІА НАНУ** – Національний архів інституту археології національної академії наук України, Київ.

**СА** – Советская археология.

## ВСТУП

Поховальна процесія є невід'ємною частиною людського існування, духовний розвиток напряму формує побут та звичаї народу. Її вивчення є обов'язковим для повного розуміння археологічної культури, яка змінюється і розвивається протягом певного часу на певній території. Поховальний комплекс складає у собі рухомі та нерухомі матеріальні залишки, які різняться за формою, будовою і взаємним розташуванням. Основне їх завдання – це супровід людської душі у потойбічний світ. Увесь культовий шар відкритий при розкопках, стає не лише певний атрибутом тогочасного суспільства, а й матеріалом, оброблюючи та аналізуючи який, ми маємо змогу дізнатися про вірування та традиції тогочасного народу.

Перш ніж почати інтерпретувати знахідки у похованнях, як елементи певної духовної культури, та наділяти її особливими формами, потрібно об'єктивно оцінити склад поховального інвентарю. Варто брати до уваги, що при вивченні окремої пам'ятки або їх груп, в першу чергу відбувається знайомство не з обрядом, а з поховальним комплексом, на основі котрого вже вибудовуються загальні положення про ті чи інші особливості ритуалу. Вже після аналізу всіх матеріалів, ми маємо змогу реконструювати побут, духовну та матеріальну культуру, соціальний устрій, ідеологічні уявлення, рівень розвитку досліджуваного суспільства, тобто, детально відтворити світ минулого.

У зв'язку з цим, важливо розуміти, що аналіз поховального інвентаря включаючи їх форму, матеріал, декоративні елементи, контекст знахідки та спосіб розміщення в поховальних спорудах, базується на інтерпретації археологічних даних. Розуміння функцій та значення цих предметів вимагає глибокого аналізу, порівняння з аналогічними знахідками та врахування контексту культури та

періоду, до якого вони відносяться. Також важливо враховувати, що інтерпретація супровідних предметів повинна базуватися на наукових принципах та методах. Враховуючи ці фактори, ми зможемо будувати більш об'єктивне розуміння груп інвентарю в рамках поховальної спільноти Дніпровського лісостепоного Лівобережжя.

У своїй роботі ми зосередимось на археологічних даних, отриманих з розкопок та аналізу матеріалів, що збереглися. Будемо описувати та аналізувати предмети інвентарю, звертаючи увагу на їх форму, матеріал, розміри, стилістичні особливості, які можуть бути пов'язані з релігійними або обрядовими практиками. Усвідомлюючи обмеження і складнощі, ми прагнемо до об'єктивно вивченого археологічного матеріалу, залучення додаткових наукових джерел та досліджень, а також ретельного порівняння з аналогічними культурними контекстами, щоб наблизитися до можливих висновків.

Важливо визначити, чи є предмети культу унікальними, що означає, що їх використовували лише у конкретному ритуалі або для певного класу осіб, чи ж вони є загальноживаними в контексті поховань. Для цього ми порівнюємо наші знахідки з аналогічними предметами, зокрема, можна провести аналіз археологічних зв'язків між різними похованнями та встановити спільні особливості у використанні предметами інвентарю.

Поховальний інвентар катакомбної КІС Дніпровського лісостепоного Лівобережжя, представляє собою винятковий комплекс, який включає у собі різні за змістом групи, що між собою можуть мати як загальні риси, так і розбіжності. Супровідні поховальні предмети є важливою деталлю для вивчення культу минулого, завдяки ним ми можемо відстежити особливості поширення певних течій у віруванні давніх народів. Без комплексного аналізу елементів поховального

обряду неможливо встановити шлях та етапи поширення світогляду. Відповідно за цим, задля зручності подальшої наукової інтерпретації, та розвитку досліджень катакомбної КІС, варто розділити поховальний інвентар на три категорії: предмети особистого користування; елементи поховального вбрання; культові предмети.

На основі цього, можна намагатися давати пояснення, чому певні групи речей відповідають певній вибірці поховань, шукати розв'язання проблеми про належність знайденого інвентарю як власності померлого, чи навіть як спеціалізованих наборів знарядь праці певної професій.

Таким чином, **актуальність** даної роботи представлена необхідністю у систематизуванні наявних даних про поховальний інвентар катакомбної КІС, дослідженні особливостей його поширення та аналізу різновиду, відповідно до катакомбної культури Дніпровського лісостепового Лівобережжя.

**Метою** дослідження є потреба у формуванні груп поховального інвентарю відповідно за їх призначенням, а також у спробі аналізу поширення певного комплексу в межах Дніпровського лісостепового Лівобережжя. Згідно з цим, маємо вирішити такі **завдання**:

1. Розглянути особливості Дніпровського лісостепового Лівобережжя, визначити точки щільного скупчення катакомбних поховань у межах мікрорегіону.
2. Сформуванати групи поховального інвентарю.
3. Означити варіанти поширення традицій покладання поховального інвентарю у межах Дніпровського лісостепового Лівобережжя.

**Об'єктом** дослідження виступає супровідний інвентар у катакомбних похованнях інгуської та донецької культур на території Дніпровського лісостепоного Лівобережжя.

**Предметом** дослідження є комплекс поховального інвентарю, сформований у відповідні групи за призначенням, аналіз його поширення та взаємовплив на окресленій території катакомбної КІС.

**Хронологічні межі** окреслені часом існування катакомбної КІС в рамках 2700 – 2000 рр. до н. е., де ранній та середній етап розвитку катакомбної КІС відповідає ранньому періоду епохи бронзи, а пізній етап частково припадає на середній період доби бронзи.<sup>1</sup>

**Географічні межі** дослідження, здебільшого, визначені зоною Дніпровського лісостепоного Лівобережжя. Для розуміння системи поширення катакомбних культур на території Дніпровського лісостепоного Лівобережжя, варто надати характеристику регіону. У зв'язку з тим, що неможливо змалювати чіткі кордони, через очевидну нерівномірність розселення народів ранньої бронзи, та широкому розгалуженню дніпровських течій, посилається на досліджувану територію можна завдяки певному зафіксованому розмежуванню. У сталому, нині, фізико-географічному районуванні, територія Дніпровського лісостепоного Лівобережжя ототожнюється з Лівобережно-Дніпровською лісостепоною провінцією. Лівобережно-Дніпровська лісостепова провінція є південно-західною лісостепоною частиною східноєвропейської рівнини. Дана територія знаходиться в межах тектонічної структури Дніпровсько-Донецької западини, в рельєфі виділяється Придніпровська

---

<sup>1</sup> Klein L. S. A brief validation of the migration hypothesis with respect to the origin of the Catacomb culture // Soviet Anthropology and Archeology: 1963. С. 27-37.

низовина, а також Полтавська рівнина. Лівобережно-Дніпровська лісостепова провінція нерідко поділяється на чотири райони: Північно-Придніпровський; Північно-Полтавський; Південно-Полтавський; Південно-Придніпровський.<sup>1</sup>

Ділянку Південно-Придніпровської терасової низовинної області на сході оточує Полтавське плато, на заході вона омивається водами Дніпра (Кременчуцьким водосховищем), з півночі її обмежує долина р. Сула, а на півдні починається зона степів. Особливістю цієї області є висока насиченість території водами Дніпра, які створюють довкола себе специфіку місцевих природних умов мікрорегіонів. Над заплавами ландшафтами дніпровських вод, на висоті 12 м піднімаються широка борова місцевість, область насичена нею вздовж лінії лівого берега річок Сула та Псел, та хизується розвинутою прирусловою заплавою.<sup>2</sup> При цьому, прохідні долини шириною не більше 4 метрів.

Хоча, курганні комплекси, в яких здійснені поховання представників катакомбної КІС, ймовірно, поширені по всій провінції, саме в межах Південно-Придніпровської терасової низовинної області спостерігається найбільша кількість вивчених та введених до наукового обігу. Більшою мірою, така нерівномірна концентрація інтересу до Дніпровського лісостепового Лівобережжя спровокована необхідністю проведення науково-рятивних робіт в зоні розширення гірничо-видобувних кар'єрі та підприємств. Ці обставини дозволили значно пришвидшити дослідження курганних

---

<sup>1</sup> Попов В. П., Маринич О. М. Физико-географическое районирование Украины. Київ: Изд-во Киевского университета, 2008. С. 223.

<sup>2</sup> Супруненко О. Б., Шерстюк В. В. Кургани Нижнього Прип'їлля. Київ: ЦП НАНУ і УТОПК, 2011. С. 5-7.

комплексів доби бронзи на півдні Полтавської області.<sup>1</sup> Відтак, найбільше скупчення досліджених курганних комплексів у межах Південно-Придніпровської терасової низовинної області іменуються Нижнім Припсіллям (рис. 1).<sup>2</sup>

При підготовці матеріалу для дипломної роботи, використовувались **методологія**, що ґрунтується на низці загальнонаукових та археологічних методах збору та класифікації даних, їх обробки та аналізу. Підчас збору джерел був застосований методи кластерного аналізу та статистичний метод. Отримана інформація була оброблена методами контекстуального та порівняльного аналізу. Також важливу роль відіграв картографічний метод та метод синтезу.

Була зібрана досить об'ємна і репрезентативна **джерельна база**. Основними джерелами для цього дослідження слугували археологічні знахідки на пам'ятниках Дніпровського лісостепового Лівобережжя – речові групи, що представлені поховальним інвентарем, інформація про які містяться у наукових звітах експедицій та матеріалах музеїв. Окрім цього, у роботі також присутні дані пам'яток у вигляді певних груп курганів, поховальних об'єктів, певних особливостей катакомбних поховальних споруд.

Поодинокі **дослідження питання** поховального обряду катакомбної КІС, суттєво відрізняється в залежності від вивченого регіону та культурного утворення. Окремої систематизації поховального інвентарю наразі немає, як і **літератури** присвяченої цьому аспекту.

**Апробація** диплому не проведена.

---

<sup>1</sup> Там само. С. 9-10.

<sup>2</sup> Супруненко О. Б., Шерстюк В. В. Кургани Нижнього Припсілля... С. 5-7.

Вивчення катакомбної спільнота відкритою Городцовим В. О. привело до значних результатів щодо розуміння територіального поширення КІС.<sup>1</sup> Також розвивалося вивчення питань хронології. Дослідження з хронологічного упорядкування поховань базуються на стратиграфії курганів, але мають деякі обмеження, оскільки можуть відображати інші ознаки, такі як етнічні або соціальні. Проблема абсолютного датування може бути вирішена за допомогою природничих методів, таких як радіокарбонівий метод.<sup>2</sup>

Дослідження катакомбних пам'яток дозволяють відповісти на ряд історичних питань, оскільки поховання відображають соціально-економічні, політичні і етнічні зміни. Ремесла, технологічний рівень і соціальна організація в катакомбних пам'ятках викликають дискусію серед дослідників, і питання щодо організації ремесла і доцільності його застосування для катакомбних артефактів залишаються невирішеними.

Дослідження показують, що катакомбна спільнота сильно впливала на суспільства, що оточували її з півночі. Проте соціально-економічні питання майже повністю були невідомі в дослідженнях катакомбної спільноти, порівняно з іншими аспектами. Лише декілька авторів детально розглядали соціально-економічні питання катакомбної спільноти. Розкопки курганів виявили значну кількість поховань бронзової доби, які пізніше були віднесені до катакомбної культури. Спесивцев В. Ф. провів розкопки курганів у басейні Північного Донця, що викликало підвищений інтерес до археологічних пам'яток цього регіону.<sup>3</sup>

---

<sup>1</sup>

<sup>2</sup> Пустовалов С. Ж., Телегін Д. Я., Ковалюх М. М. Радіокарбоніа хронологія ямних та катакомбних пам'яток // Магістеріум. Вип. 11. Археологічні студії. Київ : КМ Академія. 2003. № 11. С. 24-27.

<sup>3</sup> Спесивцев В.Ф. О древностях с. Райгородка, Изюмского уезда: сообщение В.Ф. Спесивцев // Записки Императорского Харьковского университета. 1903. Кн. 2. С. 79–80.

Городцов В. О. досліджував палеометалеву епоху на півдні Східної Європи, виявивши ямну, катакомбну та зрубну культури. Він аналізував поховальні споруди та встановив різні етапи цієї епохи. Городцов В. О. також виявив культурні зв'язки з культурами Кавказу та окремі особливості донецької катакомбної культури. Його дослідження стали основою для вивчення культур бронзової доби. Інші археологи продовжили ці дослідження, включаючи розкопки на сході України та встановлення зв'язків між різними культурами.<sup>1</sup>

Кривцова-Гракова О. А. висловила свою думку про генетичний зв'язок катакомбної культури з ямною. Обмежені археологічні дослідження та інформація ускладнювали вирішення питання про походження катакомбної культури. Було запропоновано теорію, що катакомбна культура виникла внаслідок міграції племен з Анатолії та Закавказзя на територію Волги, Дагестану, сходу України та Північного Приазов'я. Розширення досліджень дало нові матеріали для вирішення проблеми катакомбної культури. Дослідження включали Михайлівське поселення, могильники на Молочній та об'єкти в зоні будівництва Каховського водосховища. Також проводилися дослідження поселень і курганів на Східній Україні, Нижньому Дону, Середньому Подонні та в Калмикії.<sup>2</sup>

У наукових дослідженнях 70-80-х років зосереджувались на культурно-історичному значенні катакомбної спільноти. В Україні виділяють три катакомбні культури: харківсько-воронезька, дніпро-азовська і інгульська. Кримський варіант катакомбної культури не отримав підтримки

---

<sup>1</sup> Сафонов И. Е. Раскопки ВА Городцовым курганов эпохи бронзы в Изюмском уезде летом 1901 г. (по архивным материалам). // Бронзовый век Восточной Европы: характеристика культур, хронология и периодизация. Самара: ИА РАН, 2001.

<sup>2</sup> Кривцова-Гракова О. А. Генетическая связь ямной и катакомбной культур // Труды ГИМ. 1938. №. 8. С. 33-38.

Братченко С. М. зазначив подібність керамічного комплексу КМК до посуду Харківсько-Воронезької та Середньодніпровської культур, пропонуючи назву "Бабинська культура" для КМК. Генетичний зв'язок КМК з Харківсько-Воронезькою катакомбною культурою був встановлений Е.С. Шарафутдіною. У 50-80-х роках минулого століття розвивалася теорія про характер катакомбної культури, пояснюючи виникнення катакомбних старожитностей в різних регіонах. Дослідження Нижнього Дону та експедицій університетів надали матеріал для цих теоретичних концепцій. З часом було пояснено подібність ямної та катакомбної культур через синкретизм комплексів, виниклих зі співіснування ямного та катакомбного населення.

Ямно-катакомбні старожитності були знайдені також поза Північним Приазов'ям, на Нижньому і Середньому Доні, поблизу Сіверського Донця та в Калмикії. Культурна належність цих старожитностей визначалася переважанням ознак ямної або катакомбної культур, а деякі комплекси містили пізньокатакомбні елементи, свідчаючи про тривале співіснування ямного та катакомбного населення.

Теорія про кавказькі корені катакомбних традицій була аргументована Братченком С. М., який вивів походження донецької культури зі старожитностей Північного Кавказу.<sup>1</sup>

**Наукова новизна** даної роботи зазначена наступним:

– сформовано систематизацію поховального інвентарю катакомбної КІС, його детальний огляд;

---

<sup>1</sup> Братченко С. Н. К вопросу о сложении бабинской культуры ( многоваликовой керамики ) // Вильнянские курганы в днепровском Надпорожье. Киев: Наукова думка, 1977. С. 21-45

- розглянуто особливості локалізації поховальних пам'яток Дніпровського лісостепового Лівобережжя;
- здійснено аналіз поширення поховального культу за супровідним інвентарем.

Структура роботи складається зі вступу, трьох розділів, висновків, списку використаних джерел та літератури, а також додатків.

## РОЗДІЛ 1. ПРЕДМЕТИ ОСОБИСТОГО КОРИСТУВАННЯ.

Поховальний культ катакомбної КІС ґрунтується на ідеї існування потойбічного світу, у який потрапляє безсмертна душа відокремлюючись від фізичного тіла. За відсутності письма, її представники залишили єдиний доказ цієї гіпотези – поховальний інвентар, утім виразніше її транслює окрема група речей особистого користування. Ці предмети, як правило, виконували допоміжну функцію, і традиційно перебували в близькій доступності. Наша думка полягає в тому, що традиція покладання цієї групи предметів до поховання у основі має сакральний ритуал перенесення передсмертного життя до іншого світу. Це передбачає покладання необхідних речей, звичок та діяльності поряд з покійним, які допомагають йому у новому житті.<sup>1</sup> Предмети особистого користування у кожній катакомбній культурі представленні по-різному, відповідно, вони були неоднакові за вживаністю, та припускається, що супровідні речі мали несхожу семантичну роль для певної варіативності поховань. За для особистої безпеки, необхідності роботи, або певного символізму, до поховального інвентарю покладались як знаряддя праця, так і зброя. Варто зауважити, що до предметів власності небіжчика, ми

---

<sup>1</sup> Клейн Л. С. Перегляд катакомбної спільності (про дискусійну працю С. Ж. Пустовалова) // Археологія: 2009. № 4. С. 92.

також відносимо елементи з дитячих захоронень, представлені речами, що при житті похованих могли відігравали пізнавально-розважальну функцію.

Навіть зважаючи на те, що супровідні предмети зустрічаються не лише в культурах доби ранньої бронзи, класичної та сталої думки про центр поширення таких традицій катакомбної КІС досі не існує. Прихильники міграційної теорії, вважають, що культуротворчі чинники катакомбних культур (такі як поховальна споруда) могли брати свій початок і з Північного Кавказу, і з Анатолії, і з Північної Месопотамії, а вже звідти поширюватись до Наддніпрянщини.<sup>1</sup> Досить розвиненою є гіпотеза про витіснення ямного населення прийшлим катакомбним, що свого часу значно перевернула вектор дискусій з питання про автохтонне походження.<sup>2</sup> Однак, навіть за великої кількості припущень стосовно походження катакомбної КІС, пам'ятки, що оцінюються як її матеріальна культура, майже незмінно датуються 2700 — 2000 рр. до н. е.,<sup>3</sup> а особливість розвитку спільності, дозволяє поділити її на три хронологічні етапи: ранній (ранньокатакомбний тип пам'яток), середній (вважається класичним, та займає більший хронологічний проміжок), а також пізній (пізньокатакомбний тип пам'яток) етап розвитку.<sup>4</sup>

Таким чином, у виділеному просторі ми беремо до уваги два культурних угруповання, мова йде про інгульську та донецьку катакомбну культуру. Ці культури окрім всього мають певні специфічні риси, що відрізняють їх від інших, хоча об'єднувальним фактором є унікальність побудови поховальної споруди у курганах. Втім, подекуди з'являються свідчення про поховання в ямах, а іноді і про

<sup>1</sup> Археология Украинской ССР: в 3 т. Т. 1: Первобытная археология. Київ: Наукова думка, 1985. С. 403

<sup>2</sup> Санжаров С.Н. Восточная Украина на рубеже эпох средней - поздней бронзы... С. 11.

<sup>3</sup> Shishlina N. I. The catacomb cultures of the north-west Caspian steppe: 14C chronology, reservoir effect, and paleodiet // Radiocarbon: 2007. №49.2. С. 71.

<sup>4</sup> Археология Украинской ССР: в 3 т. Т. 1: Первобытная археология... С. 405.

певні скупчення ґрунтових поховань об'єднаних у могильники. Більшість таких припущень побутували після розкопок В. О. Городцова та тяжіють лише до кінця ХХ столітті. Одноголосного рішення про факт існування таких поховань немає, скоріш за все це у минулому курганні комплекси, що під впливом природного фактору могли змінити свої розміри та значно деформуватися. У подальшому через недосконалі польові дослідження, будова поховань могла бути незафіксована.<sup>1</sup> Це спростовує гіпотезу про генетичний зв'язок ямної та катакомбної КІС та про існування ямних поховань катакомбного типу побудови.<sup>2</sup>

За результатами вибірки, з усіх відомих нам курганних комплексів, що хронологічно співпадають з часом побутування катакомбної спільності, лише 30 з них були розкопані. Відповідно, у цих насипах відкрито 63 поховання донецьких та інгульських катакомбних поховань та 38 мають супровідний інвентар. Окрім них, до уваги ми також беремо 14 жертвних ям, 11 з яких є інформативними за речовими знахідками в них. Поховальні конструкції або жертвні ями, що за своєю побудовою, положенням кістяка, інвентарним комплексом чи іншими ознаками, могли повторювати особливості інших катакомбних культур, в межах нашого дослідження наразі не зафіксовано.

Поховальний інвентар у вигляді предметів особистого користування наявний лише у 49 поховальних спорудах, а основна його частина – крем'яні вироби. Легкість в обробці, гострота отриманих сколів, значна розповсюдженість та достатня вивченість протягом доби бронзи та часу, що

---

<sup>1</sup> Черних Л. А. До питання про ґрунтові могильники доби ранньої та середньої бронзи в Нижньому Подніпров'ї // Донецький археологічний збірник: 2021. № 22. С.175-177.

<sup>2</sup> Довженко Ю. В.Краніоскопічна характеристика носіїв ямної та катакомбної культур України // Scientific Quarterly Journal: 2020. № 3. С.10.

передувало їй, допустило поширення цієї породи майже по всій території, що свого часу була освоєна катакомбними племенами. Тому, крем'яний матеріал є в достатній кількості серед супровідних предметів даної спільності.

Присутність в поховальних камерах відщепів кременю, говорить про широкий показник вживаності цього утворення в побуті катакомбних культур. Сліди використання присутні на більшості відщепів з інвентарного комплексу, і вони проявляються у загальних змінах форми відносно початкового уламку породи.

Серед інвентарю Дніпровського лісостепоного Лівобережжя, здебільшого, відщепи з характерними рукотворними пошкодженнями, ототожнюються зі скребачками. Вони як правило, представлені лише одним екземпляром в похованні. Поміж індивідуальних особливостей слід зазначити, що в двох комплексах вони ідентифікуються як кінцебічні (поховання №1, кургану I, поблизу Дуканичей;<sup>1</sup> поховання №10, кургану IV, поблизу с. Волошине<sup>2</sup>). Уламки такого виду знарядь (Рис. 2) знайдені також в жертівній ямі №1, кургану II, поблизу с. Волошине, яку за наявності фрагментів ліпного посуду можна віднести до частини катакомбного комплексу поховань, представленої у вигляді кенотафу або незавершеного спорудження шахти.<sup>3</sup> Окрім крем'яних знарядь, в захороненнях з нашої вибірки відомі вироби і з інших порід. Поміж скребачок, до прикладу можна привести поховання №1, кургану I, поблизу Дуканичей. В ньому знайдено кінцебічну,

---

<sup>1</sup> Супруненко О. Б., Шерстюк В. В. Кургани Нижнього Прип'яття... С. 275-277.

<sup>2</sup> Супруненко О.Б., Кулатова І. М., Мироненко К. М. Старожитності околиць Комсомольська. Київ-Полтава: Техсервіс, 2005. С.76-79.

<sup>3</sup> Кулатова І. М., Скорий С. А., Супруненко О. Б. Кургани поблизу с. Волошине в пониззі Псла. Київ: Гротеск, 2010. С. 49-52.

масивну за розмірами, відщепові скребачку з молочно-сірого непрозорого кременистого сланцю (Рис. 3).<sup>1</sup>

Варто звернути увагу, що кінцева скребачка (Рис. 4), яка була знайдена в захороненні небіжчика з вищого прошарку катакомбної КІС. Це захоронення №9, кургану V, знаходиться біля села Солонці.<sup>2</sup> Крім скребачки на пластинчастому відщепі сірого напівпрозорого кременю, розмірами 2,3 x 1,3 см, тут присутні атрибути влади - мармурове навершя булави (Рис. 5). Вважається, що це поховання належало вождю або військовоначальнику, чи людині високого соціального рангу. Зважаючи на те, що ймовірність використання інструмента представником влади дуже низька, можна припустити, що скребачка все ж таки могла бути предметом власності звичайного воїна. Найбільшого значення набуває цей відщеп, якщо розглядати його в контексті аргументацій Цимиданова В. В. про подібні знаряддя, як елементи вдовolenня символічного потенціалу багатого захоронення.<sup>3</sup> Думка Пустовалова С. Ж. полягає у тому, що такий обряд характерний лише для поховань високого соціального рангу. В іншому випадку, якби інструменти покладались в «незначні» захоронення, то як частиною обряду їх можливо було тлумачити, лише в тому випадку, якщо вони зустрічаються по всій освоєній території катакомбної КІС.<sup>4</sup> Якщо наявність певного знаряддя праці у похованні лише вимога ритуалу, то подібна риса має поширюватися по всьому ареалу цього етносу (релігія в такому суспільстві має етнічне. Скребачка в похованні не була маркером

---

<sup>1</sup> Супруненко О. Б., Шерстюк В. В. Кургани Нижнього Припсілля... С. 275-277.

<sup>2</sup> Супруненко О. Б. Кургани поблизу с. Солонці на Нижньому Пелі... С. 38.

<sup>3</sup> Цимиданов В. В., Кравченко Е. Є. Исследования кургана в среднем течении Северского Донца. // Проблемы археологии и архитектуры. Археология: 2001. № 1. С. 88.

<sup>4</sup> Пустовалов С. Ж. Проблема археологічних корелятивів соціальних феноменів // Магістеріум. Археологічні студії: 2011. №45. С. 21

відповідної професійної діяльності, а її покладення, можливо, здійснене лише задля «наповнення» простору поряд, тим самим акцентуючи увагу на кількості предметів, а не лише на її показниках, що могли би свідчати про ранг похованого. Варто зауважити, що немає однозначного підтвердження цієї гіпотези, і можливо, існували інші причини для покладення скребачки в похованні.

Серед інших ідентифікованих знарядь варто згадати про два поховання кургану V поблизу с. Волошине. В захороненні №8, знайдено невеликий уламок світлосіро-коричневого прозорого кременю, сліди ретуші на якому свідчать про використання в ролі струги (Рис. 6.3). Крім того, поряд з нею також знайдені дрібні чешуйки (Рис. 6.1; 6.2), їх колір говорить про те що, скоріш за все, вони відділились з того самого шматка, що й знаряддя у комплексі, та їх можливо розглядати як залишкові матеріали для його виготовлення.<sup>1</sup>

У порівняно насиченому на інвентар похованні 9, того ж V кургану поблизу с. Волошине було знайдено невелике вкладишеві знаряддя, яке, ймовірно, використовувалось як долітце одним робочим підпрямокутним лезом. Чіткі форми двох описаних знарядь з кургану 5 свідчать про те, що вони могли б нести функцію атрибутів та акцентувати увагу на професійній діяльності їх власників. Проте, беручи до уваги, що вкладишеве знаряддя було знайдене в дитячому похованні, його не можливо тлумачити як щось, що акцентує увагу на професійній діяльності її власника, оскільки в дитячих похованнях можуть бути предмети, які не пов'язані зі статусом власника.

На прикладі Донських поховань можна стверджувати, що наявність певної кількості крем'яних відщепів у захороненнях дозволяє зробити припущення про

---

<sup>1</sup> Супруненко О.Б., Кулатова І. М., Мироненко К. М. Старожитності околиць Комсомольська... С. 95-99.

можливу належність інвентарного комплексу, похованому з виразною професійною діяльністю. Наприклад, у похованні №8 кургану V поблизу с. Волошине виявлено декілька крем'яних відщепів без слідів обробки, що може свідчити про належність їх власника до майстра з виготовлення крем'яних інструментів.<sup>1</sup> Проте, впевнене віднесення відщепів, скребачок та сколів до елементів реманентної групи неможливе без наявності у похованні озброєння.<sup>2</sup> До прикладу, поховання, що зазвичай приписується майстрам-зброярам, окрім значної кількості крем'яних відщепів, мають широкий різновид наконечників стріл. З нашої вибірки, лише в похованні №11, кургану I з Петрашівки, та в єдиному екземплярі, було виявлено наконечник стріли трикутної форми, його виготовленого з відщепу сіро-коричневого кременю.<sup>3</sup> При тому, що наконечник був знайдений у катакомбному похованні, за зовнішніми ознаками він повністю відповідає ямному типу.<sup>4</sup> У цьому похованні окрім 3 фрагментів наконечника стріли, шматочку кварциту, та уламку зуба свійського бика, інших предметів не знайдено. Таким чином, комплекс інвентаря з донецького катакомбного поховання вкрай незначний для того аби визначити певну соціальну роль небіжчика.

Хоча серед нашої вибірки знахідка наконечника стріли є унікальною, для представників донецької катакомбної культури, такий предмет не є знаковим серед поховань, що належать вміщеній до могили особи високого соціального прошарку.<sup>5</sup> Проте, внаслідок аналізу кількісного показника та

---

<sup>1</sup> Супруненко О.Б., Кулатова І. М., Мироненко К. М. Старожитності околиць Комсомольська... С. 95.

<sup>2</sup> Дубяга А. П. Обрядовість покладання наконечників стріл у похованнях донецько-донської катакомбної культури // Вчені записки ТНУ імені В.І. Вернадського. Історичні науки: 2022. № 1. С. 186-188.

<sup>3</sup> Супруненко О. Б. Петрашівський курган доби енеоліту–бронзового віку. Київ: ЦП НАНУ і УТОПІК, 2012 С.60-61.

<sup>4</sup> Там само. С. 103.

<sup>5</sup> Дубяга А. П. Обрядовість покладання наконечників... С. 186-188.

характеру інвентарю, можна припустити, що наконечник стріли виконував як символічно-захисну ритуальну функцію, відтак і може належати до предметів власності. Окрім цього, розколений наконечник знаходився поряд з правою плечовою кісткою, таке положення відносно небіжчика може свідчити про поранення цим знаряддям. Виходячи з того, решток дерев'яного тліну не знайдено, припускається, що після влучення стріли дровко було зламане. Можливість віднесення наконечника стріли до знаряддя вбивства розглядається тільки при фіксуванні анатомічних пошкоджень, переломів чи тріщин кісток. При цьому, така гіпотеза зазвичай підтверджується, лише якщо елементи зброї були помічені на кістяку, або безпосередньо в ньому, в нашому випадку таких свідчень немає.<sup>1</sup> Відтак, для нас найбільш обґрунтованою гіпотезою щодо покладання наконечника є свідчення про подібність матеріалів до використовуваних воїнами, а слабка яскравість інвентарю в середині поховання може вказувати на низький ранг померлого у військовому контексті.<sup>2</sup>

Поміж речей особистого користування, зокрема крем'яних знарядь праці, у камерах також знайдені відщепи, які за характером обробки не можливо чітко віднести до конкретних інструментів. У похованні №2, кургану I поблизу с. Білани, поміж нечисленного інвентарного комплексу, також був знайдений пластівчастий відщеп сіро-коричного напівпрозорого кременю (Рис. 7).<sup>3</sup> Такого ж типу аморфний відщеп знайдено в похованні №1, кургані I поблизу Дуканичей (Рис. 8). Його виготовленого з молочно-сірого непрозорого кременю, з такого що й скребачка.<sup>4</sup> Також, під час дослідження поховання №3, з кургану I, поблизу с. Волошине,

---

<sup>1</sup> Пустовалов С. Ж. Проблема археологічних корелятивів соціальних феноменів // Магістеріум. Археологічні студії: 2011. №45. С. 19-21.

<sup>2</sup> Там само. С. 20.

<sup>3</sup> Супруненко О. Б., Шерстюк В. В. Кургани Нижнього Прип'їлля... С. 132-134.

<sup>4</sup> Там само. С. 275-277.

зруйнованого в процесі спорудження ями скіфської епохи, помічено пластівчастий відщеп кременю розміром 1,2 x 2,0 x 0,3 см, з одного боку якого видимі сліди використання та смужка нерегулярної ретуші.<sup>1</sup> Варто зазначити, що ці знаряддя не виділяються особливими розмірами, та зазвичай, менші за середні показники скребачок. Оговорювати прижиттєвий соціальний статус небіжчика на базі незбереженого поховання – достатньо складно, однак, зазвичай, поодинокі відщепи кременю мають вдосталь пересічний статус, не займають центральну та провідну роль серед інших груп предметів в захороненнях.

В похованні №4 кургану I, що знаходиться поблизу Гребінки, було знайдено відщеп з сіро-чорного напівпрозорого кременю зі струменевим ретушуванням. Зазначимо, що це поховання належало заклинательці або шаманці, тому цей відщеп відрізняється від інших з усього Дніпровського лісостепоного Лівобережжя лише місцем знаходження. Його було покладено разом з бронзовим гострокінцевим шильцем-стрекалом, розміром 2,3 см, в посудину, яка при розкопах була вже зафіксована як остеокерамічна маса.<sup>2</sup> Розташування предметів особистого користування в посудині вважається нетиповим, тому це один з доводів для віднесення поховання до такого, що переобтяжена сакральними складовими. Поза межами залишків посудини знайдено знаряддя конусоподібної форми з бурого пісковика, а також скол кременю, такого самого кольору, що й виріб з ретушшю.

---

<sup>1</sup> Кулатова І. М., Скорий С. А., Супруненко О. Б. Кургани поблизу с. Волошине в пониззі Псла... С. 41.

<sup>2</sup> Звід пам'яток історії та культури України. Полтавська область. Гребінківська міська територіальна громада / Андрієць В. А., Безвиненко Л. А., Биков І. Ю. та ін.; під. ред. Супруненка О. Б. Харків: Майдан, 2021. С.46.

Один аморфний відщеп сіро-чорного непрозорого кременю, розміром 2,1 × 2,4 см, без подальшої обробки та слідів використання, також знайдено похованні №5, кургану I поблизу Дуканичей. Він розглядається як єдиний предмет з супровідного інвентарю, адже наявні керамічні фрагменти, що знайдені у заповненні, належать до енеолітичної посудини, що потрапили до поховання разом з заповненням камери. Виходячи з того, що відщеп не має слідів застосування у якості певного інструмента, а мав лише елементи сколу, то цілковите віднесення його до знарядь праці неможливе.<sup>1</sup>

Схожі висновки можна зробити розглядаючи яму, що належала до незбереженого катакомбного поховання з кургану II поблизу Дуканичей. У ямі, окрім керамічних фрагментів, наявний скол сіро-білопрозорого кременю, розмірами 0,4 x 1,7 x 2,9 см.<sup>2</sup> Не виключено, що захоронення до якого могла належати ця яма, було зруйновано внаслідок грабіжницьких дій. Користуючись цим, можна припустити, що у невідомому нам похованні могли бути й інші предмети особистого користування, зокрема й знаряддя, зброя чи реманентні елементи, що могли бути пов'язані з фрагментами в ямі. Також відомо про інші відщепи без слідів використання, що не виділяються серед інших предметів інвентарю: масивний скол сірого граніт без слідів використання з поховання №5, кургану II поблизу Біланів,<sup>3</sup> скол кременю з поховання №15 Петрашівського кургану,<sup>4</sup> по одному відщепу з поховання №1<sup>5</sup> та №5<sup>6</sup>, кургану I поблизу с. Дуканичі, та один скол кременю з поховання №1, кургану II поблизу с. Дуканичі.<sup>7</sup>

---

<sup>1</sup> Супруненко О. Б., Шерстюк В. В. Кургани Нижнього Припсілля... С. 183.

<sup>2</sup> Там само. С. 191-192.

<sup>3</sup> Там само. С. 165-167.

<sup>4</sup> Супруненко О. Б. Петрашівський курган доби енеоліту–бронзового віку... С. 72.

<sup>5</sup> Супруненко О. Б., Шерстюк В. В. Кургани Нижнього Припсілля... С. 275-277.

<sup>6</sup> Там само. С. 281-283.

<sup>7</sup> Там само. С.162.

Комплекс інвентарю з дитячого похованні №9 кургану V поблизу с. Волошине, з якого походить вкладишове крем'яне знаряддя та одна зі скребачок, заслуговує більш детального огляду. В похованні знайдено аморфний відщеп, розміри якого 0,6 x 0,5 x 0,2 см, він сколотий з непрозорого сіро-коричневого кременю, такого самого, що й скребачка. Це дає підстави вважати його залишковим матеріалом при виготовленні знаряддя. Проте, в похованні знайдено ще один відщеп, вже з прозорого кременю, пластівчастий та обламаний, а за розміром він більший за попередній. Аналогів виробу з такого кременю у похованні не знайдено, виходячи з цього, слід визначити його місцеположення в контексті інших предметів поряд з небіжчиком, та розглянути групу до якої його можливо віднести.<sup>1</sup>

Відповідно, в похованні є виразні знахідки, що також представлені виробами, але вже з залізистого кварциту темно-червоного і коричнюватого кольору. Їх велика концентрація та наявність серед поховального інвентарю зумовлена наближеністю до Горішньо-плавнівського родовища – місця виходу породи на поверхню.<sup>2</sup> Окрім наявних дрібних шматочків кварциту у складі вохри, зустрічаються й масивніші знахідки тієї ж породи, які повторюють обриси геометричних фігур, а за деякими інтерпретаціями можуть нагадувати силуети людей та чотирилапих тварин. Тому, присутність таких предметів у дитячому похованні можуть розглядатися як іграшки<sup>3</sup>. Відщеп прозорого кременю просторово у похованні займає те саме положення що, й одне зі скупчень шматочків залізистого кварциту у складі вохри – над

---

<sup>1</sup> Супруненко О.Б., Кулатова І. М., Мироненко К. М. Старожитності околиць Комсомольська... С. 95.

<sup>2</sup> Там само. С. 95-97.

<sup>3</sup> Разумов С. Н. Катакомбное погребение с кремневой фигуркой // Донецький археологічний збірник: 2010. №13. С. 167-173.

лівим плечем небіжчика. Оскільки, інших інструментів та виробів з прозорого кременю немає, є ймовірність, що він виконував самотійну роль іграшки.

Поміж іншого, при дослідження поховання була виявлена яскраво-червона пластина, призначення якої залишається невідомим на даному етапі дослідження. Цей предмет, виготовлений з суміші, що в основі містить порошок вохри, а інший органічний матеріал в її складі, скоріш за все, відігравав роль клейкої речовини. Схожі за матеріалом пластини, ймовірно, використовувались для вохристої посипки захоронення. Проте, пластина з дитячого поховання має унікальну форму, вона виготовлена у вигляді невеликого півкола з круглим отвором посередині, а його розміри на площинні обмежувались 2,7 x 1,4 см, при цьому товщина не перевищувала 1,2 мм, а розмір отвору складав приблизно 2 мм. (Рис. 9)<sup>1</sup>

З правого боку від обличчя дитини, ймовірно хлопчика 6-9 років, знаходилося ще два вироба з кварциту. Один бік яких був прямий, а протилежний ньому мав «ступінчасту» скошену сторону, утворену чотирьома прямокутними виступами. Їх загальна форма нагадувала трапецію, водночас один з них за розмірами був більший, а утворені кути чіткішими. Такі предмети використовували, щоб додати візерунка свіжій керамічній ємності. Підтвердженням того, що за його допомогою створювався певний штамп на посудинах, виступає не тільки орнамент на кераміці, що за своїми контурами нагадує форму цього штампу, а й заліскована поверхня уламку кварциту, утворена внаслідок постійної роботи руками.<sup>2</sup>

Таким чином, група предметів особистого користування з поховання №9, кургану 5 поблизу с. Волошине представляє особливу цінність. Розглянута група,

---

<sup>1</sup> Супруненко О.Б., Кулатова І. М., Мироненко К. М. Старожитності околиць Комсомольська... С.97.

<sup>2</sup> Там само. С. 97-98.

що підноситься як супровідний інвентар, містить в собі унікальні речі для розглянутої території. Віднайти аналоги серед прибіжених територій досить складно, хоча різного виду іграшки в дитячих поховань зустрічаються.

До виробів, що більш-менш наближені до елементів гри, можна віднести астрагали, проте, лише за наявність нарізок чи орнаментации. Такі умови можуть може свідчити про те, що вони були використані як гральні кістки.<sup>1</sup> Варто відзначити, що інвентарний комплекс може включати не тільки вироби, пов'язані з грою, але й інші предмети, які можуть бути важливими для встановлення статусу похованого. Дослідження, які спираються на формалізовано-статистичний метод аналізу, стверджують, що таранні кістки кози або вівці покладаються тільки в чоловічі поховання, відповідно вони використовуються як маркери полової приналежності<sup>2</sup>. Захоронення шаманки має низку нетипових ознак, серед яких і астрагали, які лише підтверджують унікальність цього захоронення, не суперечачи наявній статистиці.

Повертаючись до знарядь праці, варто згадати окрім відщепів, також інші самостійні елементи, що потрапили до поховального інвентарю. Серед них на території Дніпровського лісостепоного Лівобережжя відомий кам'яний виріб (Рис. 10) з вже знайомого поховання №10 інгульської культури, у кургані №4 поблизу села Волошине.<sup>3</sup> За формою це видовжений прямокутний масивний блок, розмірами 6,0х6,5х13,7 см, в перетині подібний до трапеції, одна сторона якої є плоска. Його виготовлено з кварцитової гальки сіро-коричневого кольору, судячи з напільорованої поверхні та правильної форми,

---

<sup>1</sup> Небрат С. Г. Астрагали в поховальному обряді людності інгульської катакомбної культури// Донецький археологічний збірник: 2018. Вип. 21. С. 7-16.

<sup>2</sup> Звід пам'яток історії та культури України. Полтавська область... С. 6.

<sup>3</sup> Супруненко О.Б., Кулатова І. М., Мироненко К. М. Старожитності околиць Комсомольська...С. 76-79.

камінний виріб виконував функцію наковаленки. Вірогідно, за його допомогою продукували крем'яні та кам'яні знаряддя, влаштовуючи два шматка на поверхню, та відбиваючи їх один об одного. В межах інших регіонів є свідчення про використання наковаленки для отримання вохристого розсипчастого матеріалу. С. М. Шарафутдинова, користуючись термінологією Г. Ф. Коробкіної, досліджуючи катакомбне поховання ранньої підгрупи території степного Прикубання, називає їх розтиральниками, при цьому маючи на увазі, що їх використовували для подрібнення природних матеріалів, переважно для отримання в результаті порошку вохри.<sup>1</sup>

На території Дніпровського лісостепового Лівобережжя переважну частину супровідного інвентаря у вигляді предметів особистого користування, очевидно утворюються гірські породи з ознаками штучного відколювання. Свідчення про існування дерев'яних виробів, які можна віднести в цю категорію – майже відсутні. Їх нестачу можна було б пов'язати з поганою збереженістю органічного матеріалу в ґрунті, проте в поховальних камерах нерідко вдається зібрати рештки підстилки зі стебел рослин на яку покладався небіжчик. Так, розглядаючи багаті за інвентарем, варто згадати високий за соціальним статус і поховання шаманки з Гребінки. Адже, окрім знарядь праці, супровідний інвентар складається з інших, більш вишуканих та особливих предметів особистого користування, виготовлених з органічних матеріалів простежених за контурами тліну.

Основна причина, за якою прижиттєва роль похованої жінки ототожнюється з шаманством – наявність поряд з тулубом залишків круглого шкіряного полотна, що разом з дерев'яною окантовкою створювало музичний інструмент схожий на

---

<sup>1</sup> Шарафутдинова Е. С. Новые материалы по эпохе энеолита и бронзы в степном Прикубанье // КСИА: 1983. № 176. С. 15-23.

бубон, розмір діаметр якого був 22 см. До нього було покладено й палицю-колотушку завдовжки 26 см. Найбільшим предметом поховального інвентаря, не тільки з цього комплексу, а й з багатьох катакомбних поховань, виступає також виготовлене з дерева - колесо до воза. Його було влаштовано при вході до поховання, створюючи певну перегородку між лазом і камерою. Діаметр колеса становив 62,5 см, воно було виготовлене з чотирьох дощечок, з отвором під супницю посеред. Виходячи з зафіксованих антропологічних досліджень, що тіло похороненої було зі слідами довгочасного розкладу, можемо припустити, що ймовірно, після багатоденного прощання, «поминальна хода» була виконана на тому самому возі, колесо якого після процесії було покладено до катакомби.<sup>1</sup>

Підчас розкопок поблизу с. Солонці, було досліджено поховання 4, кургану Цегельня, в ньому окрім ліпної посудини, також знайдені сліди тонкої дерев'яної тростини шириною всього 2 см, а довжиною 25 см. За інтерпретацією Шилова Ю. О., знахідка, ймовірно, виконувала функцію посоха.<sup>2</sup> Виходячи з того, що дерев'яні вироби все ж таки відомі, проте зустрічаються зрідка, варто припустити, що окрім поганої збереженості, вони не мали необхідних критеріїв для виготовлення інших предметів. Зазвичай, у представленій категорії найчастіше дерево використовувалось лише як основа для інших знарядь. Поміж нашої вибірки, можна припустити, що древко оброблялись для стріли з кургану I поблизу с. Петрашівка,<sup>3</sup> вкладишевого долітця з кургану №9 поблизу с. Волошине,<sup>4</sup> а також найбільш виразної

---

<sup>1</sup> Звід пам'яток історії та культури України. Полтавська область... С. 45.

<sup>2</sup> Шилов Ю. О. Курганные древности окрестностей Комсомольска. Київ: Аратта, 2007. С. 21.

<sup>3</sup> Супруненко О. Б. Петрашівський курган доби енеоліту–бронзового віку... С.58-61.

<sup>4</sup> Супруненко О.Б., Кулатова І. М., Мироненко К. М. Старожитності околиць Комсомольська... С. 95.

знахідки з усього дослідженого комплексу – для булави з поховання 9, кургану №1, поблизу Солонців.<sup>1</sup>

Навершя булави вироблене з білого мармуру, в якому помічні чіткі вкраплення чорного кольору. При виготовленні їй надали сферичну, грушоподібну форму, з просвердленим отвором посеред, зумисне для закріплення древка. Сама куля старанно оброблена, відшліфована, її висота складала 5,8 см, діаметр тулуба 7,2 см, а нижньої основи 2,7 см. Розмір отвору вгорі – 1,9-2,0 см, внизу – 1,6-1,7 см. Загалом, булави мали широке розповсюдження за доби ранньої і середньої бронзи приблизно до XIX-XVIII ст. до н.е.<sup>2</sup> Існує кілька версій щодо виробництва булав того типу, який зустрічається серед нашої вибірки. Їх часто називають «донецькими», проте вони можуть мати своє коріння й з Північного Кавказу. Зокрема, вони покладались в поховання катакомбного часу в період від XX-XIX та до початку XVIII ст. до н.е.<sup>3</sup>

Такі вироби не єдині, кулясті форми булав відомі з Нижнього Дону і Сіверського Дінця,<sup>4</sup> на правому березі Дніпра знайдені грушоподібні навершя інгульського катакомбного населення на Дніпропетровщині, Херсонщині, на Миколаївщині.<sup>5</sup> В межах Полтавської області булави знайдені біля с. Ливенське, с. Головач, смт Диканька.<sup>6</sup> Проте найбільші схожості має навершя булави з поховання 6 кургану № 5 групи IV у Благодатному,<sup>7</sup> біломармурове навершя з

<sup>1</sup> Супруненко О. Б. Кургани поблизу с. Солонці на Нижньому Пслі... С. 34.

<sup>2</sup> Клочко В.І. Озброєння та військова справа давнього населення України (5000-900 рр. до Р.Х.). Київ: НДІ пам'яткоохоронних досліджень, 2006. С.172.

<sup>3</sup> Супруненко О. Б. Кургани поблизу с. Солонці на Нижньому Пслі... С. 38.

<sup>4</sup> Братченко С. Н. Нижнее Подонье в эпоху средней бронзы. Киев: Наукова думка, 1976. С. 99.

<sup>5</sup> Клочко В.І. Озброєння та військова справа давнього населення України (5000-900 рр. до Р.Х.)... С. 172.

<sup>6</sup> Супруненко О. Б. Кургани поблизу с. Солонці на Нижньому Пслі... С. 38.

<sup>7</sup> Ковалева И. Ф. Погребальный обряд и идеология ранних скотоводов (по материалам культур бронзового века Левобережной Украины). Днепропетровск: Изд-во Днепр. ун-та, 1983. С. 80-81.

поховання 2 кургану № 3 групи II у Котовці та навершя булави знайдене у підкурганному похованні біля Царичанки, Дніпропетровської області.<sup>1</sup>

Немає сумнівів про віднесення небіжчика з Солонців до представників вищого стану. Зважаючи на те, що такі булави за своєю ексклюзивністю відносяться до категорії клейнод, що дозволяє вважати її володаря представником світської та сакральної влади, це не виключає приналежність виробу до елементів озброєння. Підтвердженням високого соціального статусу, окрім наявної поряд жертвовної ями, з вміщеним туди догори дном великого ліпного горщика – є сама масштабна двокамерна катакомбна споруда.<sup>2</sup> Лише одна з них була заповнена ритуальними предметами, відтак як інша, за аргументаціями Пустовалова С. Ж., могла призначатися, як допоміжний засіб охорони від зовнішнього втручання.<sup>3</sup> Нетиповим є й анатомічне положення вміщеної до могили особи, ймовірно, її було обезголовлено, про що свідчить покладений череп між тулубом і рукою, та пошкодження шийних хребців.<sup>4</sup>

Отже, користуючись наявним комплексом супровідного інвентаря, з 63 проаналізованих поховань Дніпровського лісостепового Лівобережжя, до захоронень більш значущого прошарку катакомбної КІС, можна віднести наступні: поховання з булавою №5, кургану I поблизу с. Солонці; поховання №4 з Гребінки, що належало представниці шаманізму; поховання хлопчика №9, кургану V, групи III поблизу с. Волошине. Варто зазначити, що саме ці поховання, серед інших виділяються широким різновидом інвентарного комплексу. В цих похованнях наявні всі 5 груп предметів особистого користування, з них три, які не

---

<sup>1</sup> Супруненко О. Б. Кургани поблизу с. Солонці на Нижньому Пслі... С. 38.

<sup>2</sup> Там само. С. 28.

<sup>3</sup> Пустовалов С.Ж. Соціальний лад катакомбного суспільства Північного Причорномор'я. Київ: Шлях, 2005. С. 38.

<sup>4</sup> Супруненко О. Б. Кургани поблизу с. Солонці на Нижньому Пслі... С. 30.

зустрічаються в інших рядових захороненнях, до них належить: елемент транспортного засобу – колесо від воза, музичний інструмент – бубон, іграшки – фігурні вироби з дитячого поховання. Всі ці поховання, серед комплексу інвентаря містить як мінімум дві різні групи (у всіх трьох наявні знаряддя праці), тоді як для ординарних захоронень найбільш типове покладання однієї групи предметів. Інвентар покладений до небіжчиків з с. Солонці, с. Волошине та м. Гребінка, окрім функціонального різноманіття, хизується й не обмеженими матеріалами для їх виготовлення. Серед них дерево, кремій, кварцит, бронза та мармур.

Ще дві групи наявні в похованнях, в незалежності від соціального статусу, представлені знаряддями праці та зброєю. Група знарядь найбільша серед нашої вибірки, та нараховує 18 окремих предметів. Найвиразнішими з них є наковаленка, бронзове шило, струга та долітце. Вони відомі лише в одному екземплярі, між собою не зустрічаються та покладаються в різні похованнях. Окрім струги, всі інші оточені елементами особистого користування – відщепами зі слідами обробки.

Відповідно до статевої ознаки, відомо, що для жіночих захоронень не характерна наявність елементів зброї та знарядь праці. Серед поховань Дніпровського лісостепоного Лівобережжя, вони зустрічаються в двох жіночих похованнях як нетипові ознаки. В першому випадку «наковаленка» та кінцевобічна скребачка покладалась до парного інгульського поховання №10, у кургані №4 поблизу села Волошине, у другому – як супровідний інвентар шаманки.

Отже, було проаналізовано 5 функціональних груп, серед них:

1. Знаряддя праці:

- а) Визначені, зі слідами обробки: наковаленка виготовлена з кварцитова гальки сіро-коричнивого кольору; бронзове гострокінцеве шильце стрекало; крем'яна струга; крем'яне долітце;

скребачка з молочно-сірого непрозорого кременистого сланцю; 5 крем'яних скребачок. Можливо, до них належить дерев'яний посох.

б) Не визначені, зі слідами обробки: 4 відщепи кременю.

2. Іграшки: 9 фігурних виробів з кварциту; відщеп кременю; вохриста пластина у вигляді півкола.

3. Зброя: мармурове навершя булави; крем'яний наконечник стріли.

4. Музичний інструмент: дерев'яний бубон зі шкіряною мембраною та дерев'яною палицею-колотушкою.

5. Транспортний засіб: колесо дерев'яного воза.

## РОЗДІЛ II. ЕЛЕМЕНТИ ПОХОВАЛЬНОГО ВБРАННЯ

Предмети, які входять до складу поховального вбрання, є важливими елементами символічного представлення померлого та його соціальної, культурної та релігійної ідентичності в контексті поховальних обрядів. Елементи одягу могли слугувати символами статусу або предметами соціальної ідентичності, тоді як у інших культурах вони мали більш практичне значення, захищаючи тіло від пошкоджень. Оскільки значення та функції цих предметів можуть відрізнятися в залежності від середовища, важливо дослідити їх значення у конкретній культурній спільноті.

Різні елементи поховального костюму можуть надавати різну інформацію про померлого. Зважаючи на це, слід враховувати й збереженість поховального вбрання, що може залежати від різних факторів, що впливають на руйнування матеріалів. Виходячи з того, які з матеріалів ми можемо опрацювати зараз, важливо досліджувати й технології виробництва, які використовувалися для створення поховального вбрання, спираючись на які стає можливим датування інвентарного комплексу. Крім того, елементи поховального костюму можуть слугувати інформаційним джерелом про соціальний статус, вік та стать померлого, а також про типологічні особливості.

У випадку дослідження поховального інвентарю катакомбної КІС на території Дніпровського лісостепоного Лівобережжя, елементи поховального вбрання представлені прикрасами. Це може вказувати на те, що катакомбне населення в межах Нижнього Припсілля акцентувало увагу на прикрасах в контексті поховальної системи обрядів, саме як на символах статусу. В той же час, наявність таких прикрас у поховальному інвентарі свідчить про віру в загробне життя та про ритуал прикрашання тіла померлого для успішного переходу в інший світ.

Серед нашої вибірки, кількість предметів поховального костюму достатньо обмежена, ми маємо свідчення про наявність в поховальному інвентарі лише 3 предметів, що виконували функцію декорацій зовнішнього вигляду померлого, поміж них дві - це металеві прикраси з одного поховання. Відомості, які можливо отримати з аналізу цих елементів, можуть надати більш повну картину культури та життя спільноти, що існувала на цій території, тому незважаючи на малий інвентарний комплекс, значення цих предметів не може бути недооціненим. Важливо зазначити, що ці два елементи можуть бути репрезентативними для всього поховального інвентарю, що може вказувати на відповідність культурно-історичної спільноти загальному контексту того часу.

Дослідження катакомбних пам'яток є надзвичайно важливими, оскільки вони дозволяють нам отримати унікальний інсайт щодо різноманітних аспектів нашої історії. Не лише вони відображають соціально-економічні, політичні і етнічні зміни, але і створюють можливості для глибокого аналізу ремесел, технологічного розвитку і соціальної організації того часу.

Дослідження катакомбних пам'яток є надзвичайно важливими, оскільки вони дозволяють нам отримати унікальний інсайт щодо різноманітних аспектів нашої історії. Не лише вони відображають соціально-економічні, політичні і етнічні зміни, але і створюють можливості для глибокого аналізу ремесел, технологічного розвитку і соціальної організації того часу.

Одним з основних аспектів, що стимулює дискусію серед дослідників, є організація ремесла в катакомбних пам'ятках. Артефакти, знайдені в цих похованнях, свідчать про високий рівень вправності та майстерності, яку досягли наші предки у виготовленні різноманітних предметів. Наприклад, знахідки таких предметів, як кераміка, скло, металеві вироби, показують нам не лише розмаїття

ремесел, але й рівень їх технологічного розвитку. Вивчення цих артефактів може вказувати на наявність спеціалізованих майстрів, які мали великий вплив на культуру того періоду.

Крім того, катакомби також надають унікальну можливість вивчення соціальної організації минулих цивілізацій. Поховання, які знайдені в цих пам'ятках, можуть вказувати на соціальний статус, роль і ієрархію в суспільстві. Наприклад, розташування поховань, розміщення артефактів, ознаки різних ритуалів - все це може служити підставою для реконструкції соціальних структур того часу. Це дає нам можливість

В похованні №10, яке досліджувалось в кургані II села Білани, були знайдені два скроневих бронзових кільця в 1.5 оберти (Рис. 11). Вони дротяні, з трохи розклепаними і потоншеними кінцями та мають діаметри від 2,1 до 2,6 см, а також товщину дроту від 0,3 до 0,6 см.<sup>1</sup> Їх наявність у комплексі, може вказувати на відповідний рівень розвитку цієї культури, з іншого боку, присутність відповідних виробів в інвентарному комплексі може свідчити про взаємовплив з сусідніми культурними угруповання.<sup>2</sup>

Загалом, скроневі кільця відомі як одна з найпоширеніших знахідок серед металевих прикрас у комплексах катакомбної культури. Залежно від регіону та культури, до якої належали власники прикрас, скроневі кільця можуть мати різні варіації та деталі. Наприклад, вони можуть мати різний діаметр, форму та дрібні оздоблювальні елементи. Проте, їх аналоги відомі і в пам'ятках пізньоямних

<sup>1</sup> Супруненко О. Б., Шерстюк В. В. Кургани Нижнього Припсілля... С. 155.

<sup>2</sup> Піоро В. І. Бронзовий браслет катакомбної культури з учбового археологічного музею кафедри археології та музеєзнавства Київського університету імені Тараса Шевченка//Український музей. Київ: КНУ ім. Тараса Шевченка, 2003. С. 72.

племен. Особливої уваги заслуговують скроневі кільця з цієї групи пам'яток виготовлені зі срібла та золота, що хронологічно синхронні ранньому етапу катакомбної культури. Для нас важливо те, що такі матеріали беруть свій початок з Донецького катакомбного центру металообробки, з якого походять більш пізні кільця донецької культурної групи на Сіверському Донці.<sup>1</sup>

За межами території нашого дослідження, поховальний інвентар донецького типу представлений скроневими прикраси різних видів. Найпростішими з них є скроневі кільця в 1 або 1.5 оберти з круглої або сплющеної овальної бронзової, рідше срібної проволочки. Серед них виділяють круглі кільця з західними кінцями, а також круглі кільця з відкритими загостреними кінцями, при цьому, їх розміри становлять близько 1,5 см в діаметрі. Нам відомі срібні кільця, виготовлені з дуже тонкої проволочки, діаметром 2-2,5 см, вони також виявлені в похованнях Донеччини. В них був один кінець зведений, інший відкритий.<sup>2</sup> Для катакомбних культурних груп північного Причорномор'я кільця в 1,5 обороту відносяться до масових, в той же час в 2,5 обороту з великою кількістю витків є дуже рідкісними у поховальних комплексах, але є більш поширеними знахідками на Західному Кавказі.

Якщо говорити про аналогії, що більш-менш співпадають за територіальною та культурною ознакою, то можна згадати поховання в кургані донецької пізньокатакомбної культурної групи, що знаходиться поруч з селом Вербівка в Харківській області. У цьому кургані знайдено підвіски, які складаються з бронзової проволочки діаметром 0,2-0,3 см в 1.5 оберти. Вони мають загострені та розширені кінці.<sup>3</sup>

---

<sup>1</sup> Супруненко О. Б., Шерстюк В. В. Кургани Нижнього Прип'ялля... С. 155.

<sup>2</sup> Братченко С. Н. Нижнее Подонье в эпоху средней бронзы... С. 53.

<sup>3</sup> Берестнев С. И. Восточноукраинская лесостепь в эпоху средней и поздней бронзы... С. 37.

Згадуючи про ці скроневі кільця, С. І. Берестнев вказує на те, що в пізднекатакомбного осколо-донецького типу пам'ятників окрім таких знахідок, відомі ще 6 типів прикрас знайдених під час дослідження катакомбних поховань. Зокрема, описуються 5 типів сережок і підвісок з різною формою та діаметром. Вони мають форму кільця або подвійного кільця з загостреними або західними кінцями, всі вони були виготовлені з проволочи чи пластики, проте діаметр кілець різняться в залежності від типу прикраси.<sup>1</sup>

У дослідженні М. Ю. Федосова про культурні катакомбні групи на Донеччині виділяється овальні в плані підвіски в 1,5 оберти. Вони поділяються на дві групи: у якої заокруглені кінці, часто розшаровані, при цьому кінці загострені, як у сережок.<sup>2</sup>

Одним з основних різновидів між скроневиими кільцями є їх форма та конструкція. У порівнянні зі знайденими скроневиими кільцями з поховання №10, скроневі кільця з донецького типу пам'яток мають більш просту конструкцію та менші розміри. У похованні №10 кургану II с. Білани були знайдені скроневі кільця в 1.5 оберти з дроту, тоді як у похованнях Донеччини були знайдені круглі кільця з західними кінцями та круглі кільця з відкритими загостреними кінцями.<sup>3</sup> Також варто зазначити, що у деяких скроневиих кільцях з поховань донецького типу були відкриті загострені кінці, які нагадували сережки.<sup>4</sup> Це може свідчити про використання таких елементів не тільки для прикраси голови.

В той же час, знахідки скроневиих кілець зі скрученими спіралями в катакомбах північного Причорномор'я свідчать про наявність унікальної культури з розвиненою майстерністю. Очевидно, різноманітність скроневиих кілець говорить

<sup>1</sup> Берестнев С. И. Восточноукраинская лесостепь в эпоху средней и поздней бронзы.... С. 37.

<sup>2</sup> Федосов М. Ю. Катакомбные культуры Донецко-Донско-Волжского региона (по материалам погребальных памятников): дисс...к.и.н. Санкт-Петербург, 2012. С. 81

<sup>3</sup> Братченко С. Н. Нижнее Подонье в эпоху средней бронзы... С. 53.

<sup>4</sup> Братченко С. Н. Донецкая катакомбная культура раннего этапа. Том I. Луганськ: Шлях, 2001. С. 58

й про різні культурні традиції та виробничі методи виготовлення в різних регіонах. Виходячи з того, кільця в 2.5 оберти в комплексах на Північному Причорномор'ї є рідкісними, це може свідчить про можливу імпортність їхнього походження. Разом з тим, скроневі кільця в 1,5 обороту є масовими знахідками на території, що досліджується. Такі ж були виявлення в п'яти раньокатакомбних похованнях на Північно-Східному Приазов'ї, хоч і відрізняються за розміром та сплавом.<sup>1</sup> При цьому, кільця в 1.5 оберти, які зустрічаються в культурах середньої бронзи, є менш розповсюдженими, а кільця 2.5 оберти з бронзи та срібла є характерними для раньокатакомбних та пізньоямних комплексів.

Наявність кілець з відкритими загостреними кінцями у поховальних комплексах донецького типу та в комплексі катакомбної культури нижнього Припсілля може свідчити про те, що цей тип прикрас був типовий для всієї території поширення катакомбних культур. Звідти, ми можемо припустити, що знайдені скроневі кільця в похованні №10 кургану II села Білани можуть вказувати на відповідний рівень розвитку катакомбної культури на Нижньому Припсіллі і загалом на Дніпровському лісостеповому Лівобережжі.

Отже, наявність скроневих кілець у поховальних комплексах різних культур може свідчити про певний обмін культурними знаннями та технологіями. Є ймовірність, що скроневі кільця з Дніпровського лісостепового Лівобережжя піддались впливу традиціям виготовлення.

Серед інших прикрас, що зустрічаються загалом по території поширення пам'яток катакомбної КІС, можна виділити буси, що мають біконічну, циліндричну, грушоподібну та інші форми.<sup>2</sup> Також, можна зустріти пронизки, виготовлені з

---

<sup>1</sup> Братченко С. Н. Донецкая катакомбная культура раннего этапа.... С. 58.

<sup>2</sup> Берестнев С. И. Восточноукраинская лесостепь в эпоху средней и поздней бронзы.... С. 37-38.

тонкої металевої платівки або стрічки, що скручується в спіраль на оправі округлого профілю або зі злегка розведеними краями.<sup>1</sup>

Зауважмо, що більша кількість пронизок була знайдена в правобережних інгульських похованнях, тоді як менша кількість - в лівобережних інгульських. Такі прикраси як пронизки, зустрічаються рідко в катакомбних групах загалом, а в катакомбних похованнях донецької катакомбної культури вони майже не відомі. В ранньокатакомбних похованнях в Криму, Північному Приазов'ї та Подінцов'ї було зафіксовано лише п'ять випадків. Проте, у пізньокатакомбних групах пронизки були знайдені у 7 похованнях, одне з яких знаходиться на території Донбасу, а решта на території Подінцов'я.<sup>2</sup> У ранньокатакомбному похованні Сіверського Дінця знайдено дві спіральні пронизки разом з двома габаритними скроневиими спіральними підвісками біля лівого плеча дорослої людини, які, мабуть, склали комплекс прикрас головного убору чи зачіски.

Серед інших прикрас також можна згадати про вироби з металевих пластин, що мають сплющено-прямокутну або майже квадратну форму з краями, тобто обойми. Переважна більшість обойм походить з поховань раннього катакомбного часу в широкому тереновому ареалі від лівого берега річки Інгул до правого берега річки Сіверський Донець. Крім того, їх знайшли в трьох інгульських похованнях - в Поінгульї та в Північному Приазов'ї. Обойми також містилися в похованнях донецької катакомбної культури та в складі пізньокатакомбних поховань Подінцов'я, зокрема бахмутського та маницького.<sup>3</sup> Важливо, що обойми менш поширені, ніж інші види прикрас у катакомбних похованнях. Вони становили лише невеликий відсоток від кількості поховань з металевими прикрасами.

---

<sup>1</sup> Берестнев С. И. Восточноукраинская лесостепь в эпоху средней и поздней бронзы... С. 37.

<sup>2</sup> Черних Л. А. Щодо розповсюдження деяких типів металевих (мідно-бронзових) прикрас в складі поховань ранньої та середньої бронзи степових культур України.// Археологія і давня історія України: 2021. №2(39). С. 171.

<sup>3</sup> Там само. С. 125.

Попри те, що на території Дніпровського лісостепового Лівобережжя не було знайдено багато прикрас, ми можемо впевнитися, що металеві знахідки з поховання №10, кургану II поблизу с. Білани були одним із типових елементів поховального вбрання катакомбної КІС.<sup>1</sup>

Зауважимо, що факт того, що скроневі кільця були відомі лише в одному з поховань з нашої вибірки, може свідчити про те, що вони були елементом імпорту з іншого регіону. Це може бути важливою інформацією про контакти та взаємовплив катакомбних культур не тільки в межах лівобережжя Дніпра. Однак, слід зазначити, що можливість імпорту скроневих кілець не повинна виключати можливість виробництва прикрас на місці. Можливо, виникла певна спеціалізація ремесла, яке передбачало виготовлення лише деяких видів прикрас, або ж виготовлення прикрас не було основним заняттям для місцевого населення. Поховальне вбрання могло мати свою власну специфіку та не передбачали їх застосування в повсякденному житті. Також можна припустити, що інші види прикрас були використані в ритуалах, які не передбачали їхнє зберігання після смерті.

Під час проведення археологічних досліджень було виявлено й унікальні для катакомбної КІС прикраси. Серед інвентарю в похованні шаманки були знайдені кістяне намисто та підвіски, а також незвичайна прикраса, створена з нижнього постійного моляра.<sup>2</sup> Зазначається, що зуб був значно вражений карієсом та належав чоловікові 40-45 років, при цьому на момент його видалення з щелепи, інших зубів поряд вже не було. Про це може свідчити відсутність слідів бокових уражень стінок зуба. Виготовлення такої прикраси вказує на достатні медичні навички, оскільки для проведення подібних маніпуляцій потрібні певні знання структури зуба. Адже,

---

<sup>1</sup> Супруненко О. Б., Шерстюк В. В. Кургани Нижнього Прип'їлля... С. 155.

<sup>2</sup> Звід пам'яток історії та культури України. Полтавська область... С.46.

у корені зуба, що є достатньо крихкою частиною, був здійснений отвір, невелике зміщення якого могло зіпсувати виріб.<sup>1</sup>

У цьому випадку прикраса з нижнього постійного моляра є нетиповою, а так само й майже весь комплекс поховального інвентарю з цього поховання. Отримана знахідка ще раз підтверджує, що поховання належить померлій з особливої соціальної групи.

Хоча кількість знайденого інвентарю може бути дуже обмеженою, але навіть при таких обставинах можна зробити певні висновки про типовість чи нетиповість прикрас. Відповідно, типовою прикрасою вважається та, яка виготовлена з тих самих матеріалів, за тих самих технологій та має таку саму форму що й інші прикраси з даного регіону та періоду.

Деякі матеріали можуть бути більш визнаними в одних регіонах, ніж в інших, що може впливати на їхню розповсюдженість. Крім того, матеріали можуть відрізнятися за своєю доступністю, що також може вплинути на те, наскільки поширеними будуть прикраси з конкретних матеріалів в певних культурах та регіонах. При вивченні прикрас, можливо сформувати групи за їх функціями. Наприклад, деякі прикраси могли бути використані для відображення соціального статусу володаря поховання, інші прикраси можуть мати ритуальну функцію, такі як прикраси для шаманів.

Порівнюючи кількісний показник елементів поховального вбрання серед Дніпровського лісостепоного Лівобережжя та іншими регіонами, то сумнівів стосовно бідності групи прикрас у першому – немає. Для порівняння, серед донецьких поховань Причорномор'я, майже у кожному третьому були знайдені прикраси, при цьому, більша частина зустрічалась в дитячих похованнях. В нашому

---

<sup>1</sup> Артем'єв А. В., Шертюк В. В. Підвіска із зуба людини з катакомбного поховання у Гребінці / Артем'єв А. В., Шертюк В. В. // АЛЛУ: 2007.№1–2. С. 21–22

випадку, з вибірки в 63 катакомбного поховання, лише в двох знайдені предмети вбрання. При цьому, всі ці елементи були предметами власності жінок.

Доцільно зазначити, що вивчення регіону Дніпровського лісостепоного Лівобережжя, зокрема його археологічних пам'яток та прикрас, є недостатньо дослідженим. У зв'язку з цим, матеріали, які ми маємо на даний момент, що стосуються прикрас, переважно окреслені територією Нижнього Припсілля, а не всього Дніпровського лісостепоного Лівобережжя. Відповідно, дослідження прикрас з даного регіону показали, що деякі функціональні групи можуть бути відсутніми. Проте, це не означає, що нам відомі абсолютно всі групи прикрас, можливо, що відсутність певних типів прикрас у похованнях пов'язана зі специфікою археологічного контексту. Таким чином, варто зазначити, що подальші дослідження цього регіону можуть дати більш повне уявлення про різноманітність та характеристики прикрас, які використовувалися в даній місцевості в давнину.

### РОЗДІЛ 3. ПРЕДМЕТИ КУЛЬТУ

У контексті дослідження катакомбних культурних груп Дніпровського лісостепоного Лівобережжя, культ відіграє важливу роль для розуміння та аналізу поховальних обрядів в цій спільноті. Предмети культу є невід'ємною частиною археологічних знахідок у поховальних спорудах катакомбних культур. Вони складаються з різноманітних об'єктів, які можуть включати ритуальні атрибути - речі, що відображають певні цінності спільноти в контексті поховальної практики.

При розгляді предметів культу важливо враховувати можливість їхнього символічного значення, яке може мати зв'язок з релігійними, міфологічними або ритуальними уявленнями катакомбної спільноти. Вони можуть свідчити про соціальний статус покійних або їхню приналежність до певних груп, а також про взаємозв'язки всередині катакомбної спільноти. Наприклад, деякі предмети культу можуть бути пов'язані з особливими ритуалами, які відбувалися лише для певних членів спільноти.

Необхідно створити максимально повне та об'єктивне уявлення про предмети культу катакомбної спільноти Дніпровського лісостепоного Лівобережжя, зосереджуючись на їхніх загальних характеристиках, а також на можливих ритуальних функціях та соціальному значенні. Для більш повного розуміння предметів культу, варто приділити увагу певним патернам, що свідчать про роль предметів у ритуальному просторі.

Однак, функції та значення цих предметів у поховальному обряді можуть бути складними для визначення через відсутність прямих свідчень, що розкривають їхнє використання та значення. Ці предмети можуть бути погано збереженими,

пошкодженими або неповними, що додатково ускладнює їхню інтерпретацію. Необхідно усвідомлювати, що інтерпретація таких знахідок є питанням гіпотез, а визначення точного релігійної або культурної приналежності певних елементів є великим дискусійним питанням, особливо коли немає прямих зв'язків між предметами та конкретними культовими практиками. Необхідно здійснити спробу дослідження різних категорій предметів культу, які зазвичай зустрічаються в поховальних спорудах катакомбної спільноти Дніпровського лісостепоного Лівобережжя.

Елементи посудин, зокрема керамічні, є одними з найбільш поширених знахідок в контексті катакомбної спільноти Дніпровського лісостепоного Лівобережжя. Вони є ключовими предметами, які часто знаходяться у поховальних комплексах. Елементи посудин зустрічаються більш ніж у кожному другому похованні - в цілому вони були знайдені з 35 похованнях серед 63 досліджених, а також у 8 жертвних ямах з 13 нам відомих. Це свідчить про велику поширеність та значення посудини у поховальних обрядах цієї спільноти. Керамічна посудина може бути знайдена в різних станах збереженості - від повних цілісних посудин до фрагментів, що говорить про наявність розвинутої керамічної промисловості.

Хоча з першого погляду можна було б віднести такі посудини до предметів власності, ми хочемо підкреслити іншу перспективу. Посудини можуть виконувати функцію не тільки зручної тари для зберігання їжі, але й забезпечувати покійників необхідними ресурсами у потойбічному світі. Важливо зазначити, що ця інтерпретація базується на широкому аналізі археологічних знахідок, що включають посудини з різних поховань, їх розташування та взаємодію з іншими артефактами.

Варто прийняти до уваги, що предмети особистого користування чи елементи поховального вбрання Дніпровського лісостепоного Лівобережжя в більшості представленні предметами, що характерні для всієї катакомбної КІС, в той же час ситуація з посудом дещо відрізняється. Хоча, багато елементів в кераміці були спільними як для донецької, так і для інгульської культурної групи, все-таки, ми можемо знайти деякі специфічні ознаки, які є характерними саме для цих культурних груп. Під час дослідження інвентарного комплексу, важливо звернути увагу на характерні риси керамічного посуду, такі як форма та декоративні елементи. Аналізуючи їх, ми можемо встановити культурну приналежність поховання.

Основною формою, яку ми спостерігаємо, є горщики з короткою прямою шийкою та опуклими боками. Якщо посудина має орнаментацию, то вона часто представлена "ялинковим" мотивом з перевернутими трикутниками, а також горизонтальними лініями на плічках і тулубі. Крім того, характерними для керамічних посудин є кубки з багатою орнаментациєю у вигляді кругів або спіралей. Зустрічаються також рідкісні низькі горщики, які можуть бути відкритими або мати бортик, схожий на миску. Фестони на них наносяться за допомогою відбитків шнурів, які зазвичай виконуються тасьмами, а також за допомогою гребінчастого штампа.<sup>1</sup>

Важливо зазначити, що в нашій вибірці інгульських поховань ми спостерігаємо значно більшу кількість, ніж донецьких. Це дозволяє нам отримати більшу кількість керамічних виробів, що мають ознаки інгульської культури, і здійснити більш точну класифікацію. Зокрема, з 27 відомих нам інгульських поховань, ми знаємо, що 14 з них містять цілі посудини або їх фрагменти. З іншого

---

<sup>1</sup> Археология Украинской ССР: в 3 т. Т. 1: Первобытная археология... С. 411.

боку, з 10 донецьких поховань, ми знаємо про наявність предметів лише в 4 з них. Такі кількісні показники спостерігаються і в пізньокатакомбних, і в ранньокатакомбних похованнях. З 4 поховань першої групи, 2 містять посуд, а з 4 другої групи – 3.

Проте в нашій вибірці також присутні катакомбні поховання та ями, які не можуть бути однозначно віднесені до певної культурної групи. Проте навіть серед них ми спостерігаємо тенденцію до майже рівного співвідношення між похованнями, де присутні елементи посудин, і тими, де вони відсутні. Зокрема, з 19 поховань цієї групи, 9 містять посуд, тоді як в жертвних ямах 4 з 5.

У інгульській культурі можна виділити характерні типи посудин для зручнішої класифікації та розумінні цієї культурної групи. Одним з них є фляги з вушками, що відрізняються від інших форм посудин своєю наявністю вушок для зручності тримання. Іншим характерним типом є чаші з ангобованою поверхнею, які можуть мати плоске або шаровидне дно. У деяких похованнях інгульської культури помічено наявність низьких посудин з шаровидним дном, що відрізняються від звичайних форм кераміки. Це свідчить про різноманітність стилістичних варіантів у виготовленні посуду. Одним з особливих орнаментальних елементів, що характеризує "класичний" період інгульської культури, є великі зигзагові лінії. Ці лінії розташовані в два або три ряди і зазвичай розміщуються на нижній частині посудини, іноді на плічках.<sup>1</sup> Вони створюють особливий орнамент, що надає посуду індивідуальність та характерну виразність.

Пропонуємо розглянути деякі посудини з інгульських поховань Дніпровського лісостепоного Лівобережжя, які відображають деякі специфічні

---

<sup>1</sup> Археология Украинской ССР: в 3 т. Т. 1: Первобытная археология... С. 417.

риси даної культурної групи, так і загальні характеристики, що є типовими для багатьох катакомбних культур.

При вивченні поховання №13 поблизу Петрашківки, в кургані I, виявлено жіноче труположення, поряд з яким була знайдена особлива посудина. Ця посудина, яка викликає певний інтерес, є ліпним горщиком з високою шийкою та унікальною формою. Вона має відігнуте вінце, яке видно яскраво ззовні та що збільшується в товщині від краю. Також помітні виражені опуклі плічки, які додають посудині особливу структуру, і конусоподібне звуження тулуба, яке закінчується плоским дном.

Особливою рисою цієї посудини є її незвичайна форма, орнамент та розміри (Рис. 12). Зовнішня і внутрішня поверхні цього горщика мають достатньо гладку текстуру, а його орнаментация представлена горизонтальними та похилими штампами. Варто зазначити, що посудина виготовлена з щільного сіро-коричневого тіста, яке містить домішки піску та раковин річкових молюсків. Висота становить 10,8 см, діаметр вінця коливається в межах 9,2-9,4 см, розміри тулуба становлять 10,8 см, а діаметр дна складає 7,0-7,2 см.<sup>1</sup>

Поховання №14, розташоване в тому ж кургані, містить дві знахідки, які привертають увагу своєю унікальною формою та обробкою поверхні. Перша знахідка – чверть казанкоподібного ліпного горщика, відрізняється загнутим до середини вінцем, потовщеним ззовні, виділеною шийкою, опуклими плічками та конічно звуженим тулубом на плоскому дні. Поверхня цього горщика має радіальні відбитки волокон від формувальної підставки і добре заглажена, присутні сліди випалу, свідчать про його використання у якості курильниці. Варто зазначити, що

---

<sup>1</sup> Супруненко О. Б. Петрашівський курган доби енеоліту–бронзового віку... С. 62-63.

тісто цього горщика аналогічне до того, що знайдене в похованні №13. Висота цієї посудини становить приблизно 16,5 см, а діаметри тулуба та дна складають 23,2 см та 10,3 см відповідно.

Друга знахідка у цьому похованні - ліпний біконічний горщик, відрізняється відігнутих, потоншеним ззовні вінцем, виділеною шийкою, покатыми плічками та конічно звуженим тулубом, поверхня цього горщика заглажена. Як і у попередньому випадку, тісто цієї посудини є щільним, сіро-коричневого кольору, з домішками піску. Висота цього горщика становить 15,6 см, а діаметри вінця, тулуба та дна коливаються в межах 14,0-15,2 см, 19,7-20,2 см та 10,7-10,8 см відповідно.<sup>1</sup>

У похованні №4 кургану Кормилиця був виявлений плоскодонний посуд, який привертає увагу своєю особливою формою. Суд мав округлу форму і виготовлений з жовто-бурого кольорового тіста, яке стало закопченим внаслідок його використання, при цьому, варто зазначити, що стан поверхні суду був досить добре збережений. Відсутність яскравого орнаменту на цьому суді може свідчити про його практичну функціональність. Висота цього плоскодонного суду становить 8,6 см, а діаметри вінця, тулова і дна складають відповідно 8,8 см, 10,4 см і 6,6 см.

Перший знайдений фрагмент представляв собою невеликий ліпний горщик з прямим зрізанням та відбитками комоподібних штампів на плічках. Поверхня була добре заглажена і мала коричневий колір. Поряд був знайдений другий фрагмент тонкостінного горщика зі світло-палевим кольором. Цей горщик мав відбиток Ш-подібного штампів на зовнішній поверхні, що може мати символічне або декоративне значення орнаментальних елементів у виробництві кераміки.<sup>2</sup>

---

<sup>1</sup> Супруненко О. Б. Петрашівський курган доби енеоліту–бронзового віку... С. 34.

<sup>2</sup> Шилов Ю. О. Курганні древности окрестностей Комсомольска... С. 34.

Також варто згадати поховання №2 в кургані II, поблизу с. Волошине де інвентарна група складалась зі стінки великого ліпного горщика з горизонтальними розчесами на зовнішній поверхні. Ці розчеси були створені за допомогою вертикальних ліній штампу, що свідчить про використання різних технік обробки та декорування керамічних посудин.<sup>1</sup>

У похованні №7, кургану IV поблизу с. Волошине були знайдені фрагменти двох ліпних посудин. Перша посудина була тонкостінним горщиком з розчесами на внутрішній поверхні та була ангобованою. Друга знахідка представляла собою горщик з товстими стінками, що містив домішки піску. Його поверхня була рожево-коричневого кольору з обобічним ангобуванням і загладжуванням поверхні.<sup>2</sup> Такі самі фрагменти відомі і в похованні №10 кургану IV поблизу с. Волошине.<sup>3</sup>

У похованні біля селища Петрашківка, кургану I, поховання №15 були знайдені важливі фрагменти. Зокрема, горщик був прикрашений подвійними горизонтальними рядами пальцевих відбитків-защипів над перегином. Поверхня посудини була добре заглажена, а зовні була покрита світлосірою ангобою.<sup>4</sup>

Знайдені посудини мають різні форми, включаючи горщики з високою шийкою, опуклими плічками, а також ті що мали конусоподібне звуження тулуба. Посудини мають різні типи орнаментациї, включаючи горизонтальні та похилі штампи, радіальні відбитки волокон та пальцеві відбитки-защипи. Тісто посудин виготовлене з щільного сіро-коричневого тіста, що містить домішки піску та раковин річкових молюсків. В результаті, деякі зі знахідок, зокрема фрагменти з

---

<sup>1</sup> Кулатова І. М., Скорий С. А., Супруненко О. Б. Кургани поблизу с. Волошине в пониззі Псла... С. 72.

<sup>2</sup> Супруненко О.Б., Кулатова І. М., Мироненко К. М. Старожитності околиць Комсомольська... С. 70.

<sup>3</sup> Там само. С. 78-79.

<sup>4</sup> Супруненко О. Б. Петрашівський курган доби енеоліту–бронзового віку... С. 72.

орнаментованими поверхнями та незвичайними формами, мають унікальний характер.

Якщо говорити про ранні донецькі поховання, тут посудини мають звужену догори коротку шийку та кругле або плоске дно. У пізньому періоді спостерігається багатоформність керамічних виробів і переважання використання валикової та простроченої технік орнаментування, яка використовується як самостійно, так і у поєднанні зі шнуровим та гребінчастим орнаментом. Орнаменти, виконані за допомогою відбитку шнура, представлені дуже рідко.

Поблизу с. Солонці, в кургані I у межах поховання №3, у невеликому кутку на північно-східному боці, знаходився важливий предмет - керамічний горщик з високим горлом, вражаючим орнаментуванням та докладно обробленою поверхнею. Усередині нього були помітні великі шматки вуглецю. Горщик мав загальний зовнішній вигляд, схожий на кубки, але його форма відносилась до категорії високогорлих посудин. Він був майстерно виготовлений з глини, мав циліндричну високу шийку з невеликим зігнутих вниз вінцем, що мав округлий зріз. Посудина мала розширену основу, що виступала з опуклих плічок, а дно мало звужену профільовану форму.<sup>1</sup>

В тому самому кургані, в похованні №3, головна особливість горщика полягала в тому, що його поверхня була майже повністю покрита шнуровим та складним тризонним орнаментом. Під час розкопок виявлено фрагмент приденної частини ліпного горщика. Цей фрагмент має плоске дно та майже вертикальні стінки у нижній частині. Його

---

<sup>1</sup> Супруненко О. Б. Кургани поблизу с. Солонці на Нижньому Пслі...С. 22-23.

поверхня має світло-коричневий колір. Розміри цього фрагмента становлять 2,7 на 2,4 сантиметри.<sup>1</sup>

Повертаючи до соціально значимих поховань, варто знову згадати поховання воїна з булавою, поряд з якою була знайдена жертвна яма. У ній було знайдено велику ліпну посудину – горщик з широким вінцем (Рис. 13), невеликою шийкою і округлим дном. Розміри горщика становлять: висота - 50 см, діаметр зовнішнього вінця - 26 см, діаметр внутрішнього вінця - 23 см, діаметр шийки в основі - 26,5 см, діаметр тулуба - 57,5 см. Товщина стінок горщика становить 1,8-2,5 см. Важливо, що горщик був створений у два етапи. Спочатку він був ліплений тонкостінною глиною, а потім був декорований глибокими гребінцевими розчосами. Однак, під час висихання глина деформувалася, пізніше на зовнішню поверхню горщика були нанесені неглибокі ямки пальцями, а поверх них - ще один шар глини з декоративними «розчосами».<sup>2</sup>

Також варто згадати про поховання шаманки з Гребінки, яке представляє особливий інтерес для вивчення культурних практик того часу. У цьому похованні було знайдено остеокерамічну таріль, яка була розташована зліва від плеча померлої жінки. Ця таріль вражала своїми великими розмірами - 25 на 35 сантиметрів. Вона була виготовлена з невипаленого коаліну і мала особливі бортики, які досягали висоти до 10 сантиметрів. Варто звернути увагу на перевернутому догори дном ліпний горщик біля ніг померлої жінки. Такі символи, скоріш за все, були пов'язані з магічними практиками переходу до іншого життя. Також цей горщик був прикрашений орнаментами відбитків витого шнура.<sup>3</sup>

---

<sup>1</sup> Супруненко О. Б. Кургани поблизу с. Солонці на Нижньому Пелі... С. 34.

<sup>2</sup> Супруненко О.Б., Кулатова І. М., Мироненко К. М. Старожитності околиць Комсомольська... С. 95.

<sup>3</sup> Звід пам'яток історії та культури України. Полтавська область. Гребінківська міська територіальна громада... С.46.

Керамічні посудини мають різні форми і декоративні елементи, що свідчить про різновид місцевих культур. Різноманітність форм та орнаментування може також вказувати на соціальний статус або культурну ідентичність померлих. Керамічні посудини були виготовлені з коаліну або глини, після чого були випалені при високій температурі. Вони могли мати різні розміри та товщину стінок, залежно від їх призначення та стилістичних особливостей. Орнаментування на посудині може бути виконане за допомогою відбитків, рисок або інших технік.

Дерев'яний посуд був теж присутній у похованнях катакомбної КІС, найпоширенішими серед знахідок у поховальних пам'ятках були чаші-миски. Більшість з них була знайдена у похованнях, пов'язаних з басейном річки Молочна. У деяких знахідках були знайдені бронзові скоби, які використовувались для скріплення посудини в місці пошкодження. У загальному, дерев'яний посуд інгульської катакомбної культури не мав чітко визначеної ролі в поховальній обрядовості. Його функція, ймовірно, була схожа на керамічний посуд і полягала у перенесенні їжі та інших предметів.<sup>1</sup>

У вже відомому похованні №4 кургану I поблизу села Солонці біля лівого плеча небіжчика виявлено круглу пляму від деревного тліну, що свідчить про місце, де колись була розташована посудина. Її діаметр становить 16 сантиметрів. Під підстилкою, що знаходиться під головою та ногами померлого, помітні сліди розсипаної крейди, переважно у вигляді дрібних грудочок. Також на підстилці під ногами виявлено кілька шматочків вугілля. Біля обличчя покійника, у посудині та на кістках тазу, було знайдено 10 кісток та один зуб вівці свійської. Зверху правого плеча лежить щелепа кози-вівці.<sup>2</sup> Ці знахідки ще більше підкреслюють ритуальний

---

<sup>1</sup> Небрат С. Г. Поховання Інгульської катакомбної культури з дерев'яним посудом // Вісник Маріупольського державного університету. Історія. Політологія: 2017. №18. С. 52-64.

<sup>2</sup> Супруненко О. Б. Кургани поблизу с. Солонці на Нижньому Пселі... С. 24-26.

характер поховальних обрядів. Посудина, яка вказується прямою тліну, може мати значення як посудина, в якій зберігалася їжа або рідина, або як символічний предмет, пов'язаний з похованням.

Рештки тварин, ймовірно, підносились як супутня їжа, що може свідчити про віру в необхідність приношення жертви для забезпечення спокою покійних у потойбічному житті. У деяких випадках кістки тварин можуть мати символічне значення і втілювати певні якості або символи. У багатьох випадках жертвна їжа може складатися не лише з кісток тварин, але й з решток насіння, зерна, трави або інших рослинних продуктів (як, наприклад у дитячому похованні №9, кургану V поблизу с. Волошине).<sup>1</sup> Інколи, можуть використовуватися мішечки зі шкіри, захищаючи насіння від втрати або пошкоджень.<sup>2</sup>

Наше дослідження передбачає ретельний аналіз посудин як предметів культу, і ми усвідомлюємо, що розгляд посудин тільки у контексті жертвної їжі може бути обмеженим підходом. Ми не приймаємо за істину, що кожна посудина з поховання була використана виключно для таких цілей. Посудини, як складова частина культового інвентарю, мають багато різних функцій та значень в контексті поховань катакомбної КІС. Розповсюдження посудин у великій кількості може свідчити про інші аспекти їхнього використання. Наприклад, воно може вказувати на те, що виробництво посудин було розвинутим і масштабним у даній культурі.

Культура включає в себе широкий спектр елементів, які можуть варіюватися залежно від конкретної культури та її традицій. Одним з таких елементів може бути посипання вохрою поховань. Застосування вохри у похованнях, може мати символічне значення або виконувати певну релігійну чи ритуальну функцію в

---

<sup>1</sup> Супруненко О.Б., Кулатова І. М., Мироненко К. М. Старожитності околиць Комсомольська... С. 95.

<sup>2</sup> Супруненко О. Б., Шерстюк В. В. Кургани Нижнього Прип'їлля... С. 147

рамках конкретної культури. Зображення у вигляді стоп, абстрактні та зооморфні зображення в похованнях катакомбної культури Інгулу отримали всебічне тлумачення.<sup>1</sup> Посипання вохрою дна поховань є одним з елементів культури загалом. У літературі було декілька досліджень, присвячених інтерпретації зображень вохрою на дні камер катакомб. Деякі дослідники, серед них Пустовалов, взагалі висувають гіпотезу про наявність писемності у катакомбних спільнотах. Він вважає, що ці спільноти мали власну систему знаків, якими розписували поховальні камери. Пустовалов спрямовує свої зусилля на систематизацію цих знаків, особливо тих, що використовувалися у північному надчорномор'ї (Рис. 14).<sup>2</sup> Для території Дніпровського лісостепового Лівобережжя ми можемо говорити лише про присутній обряд посипання поховань вохрою, а не розмальовування дна, особливо з наявністю писемних знаків. Для катакомбної КІС Дніпровського лісостепового Лівобережжя наявність вохри характерна для 68.3% поховань. Окрім вохри, які використовуються в похованнях, також можуть зустрічатися інші елементи, такі як вуглики та крейда, їх наявність обмежується в 38.5% та 42.2% поховань.

Дослідження культових предметів виявляє їх роль як ритуальних атрибутів, що відображають цінності спільноти та її внутрішні зв'язки. Керамічні посудини є поширеними і важливими предметами у поховальних обрядах катакомбної спільноти на Дніпровському лісостеповому Лівобережжі. Вони зустрічаються у багатьох похованнях, аналіз їх форми та декоративних елементів допомагає встановити культурну приналежність поховання. Загальною характеристикою є

---

<sup>1</sup> Небрат С. Г. Охра в погребальном обряде катакомбных культур Северного Приазовья // Вісник Маріупольського державного університету. Історія. Політологія: 2011. №2. С. 121-125.

<sup>2</sup> Пустовалов С. Ж. Чи була писемність у катакомбного населення Північного Надчорномор'я? // Наукові записки НаУКМА. Культура: 1997. Т. 2. С. 123-137.

різноманітність стилістичних варіацій у виготовленні посуду, а також відображення загальних рис, типових для багатьох катакомбних культур.

Формування груп предметів культу дозволяє встановити спільні ознаки, ідентифікувати періоди та культури, виявляти зміни в технологіях виготовлення та зв'язки між різними культурами. Також групування предметів культу допомагає встановити взаємозв'язки між предметами з різних регіонів або епох, розкриваючи культурні впливи. Порівнюючи групи за типами орнаментування, формами та техніками, можна виявити еволюцію керамічних технологій протягом часу.

Відповідно, за матеріалом виготовлення посуду в поховальному інвентарі катакомбної КІС представлений лише 2 групами - керамічні форми та дерев'яні. Звичайно, що найбільшого поширення мають керамічні посудини, з усіх проаналізованих поховань вони зустрічаються в 55.5% випадках, серед них цілі форми зустрічаються лише в 9.5% поховань. Відповідно, посуд з деревини зустрічається в 7.9% поховань та лише в 2 з них можливо окреслити форму посудини.

Поділ за формою передбачає класифікацію керамічних посудин на основі їхньої зовнішньої структури та конфігурації. Кожен тип має свої унікальні форми, розміри та специфічні риси, які можуть вказувати на функціональне призначення посудини або належність до певної культурної традиції. Через те, що посудини ліпні, ділити їх за середнім значенням по розміру недоцільно, проте можливо окреслити загальні форми. Виходячи з того, що значна частина керамічного матеріалу представлена фрагментарно, не всі посудини стають для нас зрозумілими. Не зважаючи на це, сумнівів в тому, що найпоширенішою формою катакомбних ємностей був горщик – не з'являється. При цьому, орнаментованих посудин або їх фрагментів серед усіх катакомбних поховань 53.4%. Наявність

посудин в катакомбних похованнях Дніпровського лісостепоного Лівобережжя спостерігалася в 5 похованнях чоловіків, 8 похованнях жінок, 4 дитячих похованнях, 1 груповому похованні (в якому були поховані дві дівчинки та чоловік), а також в одному дитячому парному похованні.

Деякі посудини можуть мати свідчення щодо їх використання для ритуальних цілей або жертвовної їжі. Цей критерій допомагає виокремити певні типи посудин, які мали релігійне або обрядове значення у відповідних культурах. Посуд, який знаходиться в жертвних ямах, сам по собі є переконливим доказом його призначення для піднесення їжі померлим. Посуд такого типу зазвичай розміщувався усередині ями, ретельно розташований поруч з іншими предметами, пов'язаними з ритуальними практиками. Це вказує на те, що посуд був відведений для конкретного ритуалу та його наявність була спеціально передбачена і не вимагала додаткового підкріплення. Зокрема, для дніпровського лісостепоного лівобережжя характерна наявність 14 жертвних ям, при цьому рештки тварин знайдені лише у 5 ямах, а фрагменти кераміки чи цілі посудини в 7 випадках. Наявність цих двох груп разом зустрічається тільки в двох ямах.

Тільки в 4 похованнях було виявлено одночасну присутність як жертвовної їжі, так і посудин. Знайдені рештки кісток та насіння свідчать про фактичне існування жертвовної їжі у 10 випадках з загальної кількості досліджених поховань, тому їжа може бути подана безпосередньо на підстилку.

У похованнях керамічний посуд може мати різні ритуальні значення, що залежать від його розташування та контексту. У багатих похованнях, де виявлено особливі форми посудини, вони вважаються символами статусу (поховання №9,

кургану 5 поблизу с. Солонці;<sup>1</sup> поховання №5 з кургану Гребінки<sup>2</sup>). Ці посудини зазвичай розташовуються поруч з іншими цінними предметами та прикрасами, що підкреслює їх важливе значення в релігійних та культових практиках. Також, спосіб розташування керамічного посуду в похованні може мати важливе значення, наприклад, якщо посуд був перевернутий.

---

<sup>1</sup> Супруненко О. Б. Кургани поблизу с. Солонці на Нижньому Пслі... С. 34.

<sup>2</sup> Звід пам'яток історії та культури України. Полтавська область... С. 45.

## ВИСНОВКИ

Проведений аналіз поховань катакомбної КІС Дніпровського лісостепоного Лівобережжя дозволив систематизувати інформацію про поховальний інвентар та вивчити його різновиди. Дослідження катакомбних поховань на території Дніпровського лісостепоного Лівобережжя дозволило виявити особливості цієї місцевості, а також точки щільного скупчення катакомбних поховань. Було сформовано групи поховального інвентарю та розроблені різні способи його розподілу. Отже, дане дослідження вирішує актуальну задачу систематизації наявних даних про поховальний інвентар катакомбної КІС, вивчення особливостей його поширення.

З аналізу 63 поховань на Дніпровському лісостепоному Лівобережжі було виявлено, що предмети особистого користування використовуються в значній кількості. Серед них ми виділили 5 функціональних груп:

- a) 10 визначених знарядь праці зі слідами обробки.
- b) 4 невизначених відщепів кременю зі слідами обробки.
- c) 11 виробів, що ймовірно представляли категорію іграшок.
- d) 2 предмети, що ймовірно представляли категорію зброї.
- e) 1 музичний інструмент.
- f) 1 транспортний засіб.

Особливу увагу заслуговують три поховання: поховання №5 в кургані I поблизу села Солонці, поховання №4 з Гребінки, що належало шаманці, і поховання хлопчика №9 в кургані V, групи III поблизу села Волошине. Ці поховання представляють сформовану групу, яка характеризується широким різноманіттям

інвентарного комплексу, включаючи предмети, що не зустрічаються в інших похованнях.

Серед іншого, було виявлено, що наявність у похованнях знарядь праці та зброї не залежать від соціального статусу небіжчика. При цьому, жіночі поховання зазвичай не містять елементів зброї та знарядь праці, однак у двох жіночих похованнях ці предмети зустрічаються як нетипові ознаки.

Серед усього Дніпровського лісостепоного Лівобережжя було виявлено лише п'ять предметів, що входять до складу поховального костюму. Вивчення прикрас також дозволило встановити їх функціональну приналежність, зокрема відображення соціального статусу. Перша група розділила ці предмети на типові та нетипові для катакомбної спільноти, тоді як друга група відокремила їх за матеріалом виготовлення. Таким чином, предмети були класифіковані як кістяні (підвіски, намисто - нетипові) та бронзові (скроневі кільця - типові).

У проведеному дослідженні культових предметів катакомбної КІС Дніпровського лісостепоного Лівобережжя, було враховано можливість символічного значення цих предметів. Виявлені предмети культу можуть свідчити про соціальний статус покійних, а також про взаємозв'язки всередині спільноти. Аналіз катакомбних пам'яток показав, що вохра є характерним елементом катакомбних поховань, а вуглинка та крейда знайдені в обмеженій кількості поховань. Дослідження допомогли розкрити роль цих матеріалів у ритуальних практиках катакомбної культури та розширити наше розуміння символічного значення

Згідно з отриманими даними, матеріал виготовлення посуду в поховальному інвентарі катакомбної культури КІС поділяється на дві групи: керамічні форми та дерев'яні посудини, які зустрічається дуже рідко у похованнях. Класифікація

керамічних посудин за їхньою формою виявила різноманітність та унікальність типів, що свідчать про їхнє функціональне призначення та культурні традиції. Орнаментовані посудини або їх фрагменти також складають значну частину знахідок, а наявність посуду спостерігається в різних типах поховань. Деякі посудини, зокрема ті, що знаходяться в жертвних ямах, свідчать про їхнє призначення для піднесення їжі померлим. Формування груп предметів культу дозволяє встановити спільні ознаки, ідентифікувати періоди та культури, виявляти зміни в технологіях виготовлення та зв'язки між різними культурами. Також групування предметів культу допомагає встановити взаємозв'язки між предметами з різних регіонів або епох, розкриваючи культурні впливи. Порівнюючи групи за типами орнаментування, формами та техніками, можна виявити еволюцію керамічних технологій протягом часу.

Задані завдання були успішно виконані у проведеному дослідженні супровідних предметів катакомбної КІС на Дніпровському лісостеповому Лівобережжі. У роботі було простежено межі поширення культур, виявило точки щільного скупчення поховань та сформувало групи поховального інвентарю. Відповідно, ми змогли виділити три категорії: предмети особистого користування, елементи поховального вбрання та культові предмети. Це дозволило зосередитися на особливостях розподілу та функціональному значенні різних типів предметів у поховальних обрядах катакомбної КІС.

В результаті дослідження було встановлено важливі зв'язки між культурними традиціями та релігійними віруваннями, що поклалися в основу ритуального сприйняття смерті та поховання в цій спільноті. Це дає можливість краще зрозуміти цю культуру, її розвиток та вплив на формування ідентичності того часу. Таким чином, дослідження культових предметів катакомбної КІС на Дніпровському

лісостеповому Лівобережжі дало цінний внесок у розуміння релігійних та культурних аспектів цієї спільноти, його ритуальних практик та еволюції у часі.

## СПИСОК ДЖЕРЕЛ ТА ЛІТЕРАТУРИ

1. Klein L. S. A brief validation of the migration hypothesis with respect to the origin of the Catacomb culture // *Soviet Anthropology and Archeology*: 1963. С. 27-37.
2. Андреева М. В. Престижное погребение восточноманычской катакомбной культуры из могильника Чограй IX // *Бюллетень Калмыцкого научного центра Российской академии наук*: 2020. №. 4. С. 106-114.
3. Андреева М. В. Состав и структура наборов инвентаря в погребениях восточноманычской катакомбной культуры // *Caucasian Mountains and Mesopotamian steppe on the dawn of the bronze age*: 2019. С. 203-216.
4. Артеменко И. И. Племена Верхнего и Среднего Поднепровья в эпоху бронзы. Москва: Наука, 1967. 134 с.
5. Археология Украинской ССР: в 3 т. / Гл. редкол.: И.И. Артеменко (пред.) и др. АН УССР, Ин-т археологии. Т.1: Первобытная археология / Отв. Ред. С.С. Березанская, В. А. Круц, Д. Я. Телегин и др. Киев: Наукова думка, 1985. 564 с.
6. Бембеева Л. А. Антропологические материалы из детских погребений катакомбной культуры (по коллекции хранилища остеологических материалов Калмыцкого научного центра РАН) // *Oriental Studies*: 2022. №15.4. С. 849-870.
7. Березанская С. С. Северная Украина в эпоху бронзы. Киев: Наукова думка, 1982. 210 с.
8. Березуцкая Т. Ю. Среднедонская катакомбная культура и её локальные варианты. Воронеж: Воронежский государственный педагогический университет, 2003. 216 с.

9. Берестнев С. И. Восточнoукраинская лесостепь в эпоху средней и поздней бронзы (II тыс. до н.э). Харьков: Амер, 2001. 264 с.
10. Братченка С. Н. Лук і стріли доби енеоліту – бронзи півдня Східної Європи // Археологія: 1989. № 4. С. 70–82.
11. Братченко С. Н. Донецкая катакомбная культура раннего этапа. Том I. Луганск: Шлях, 2001. 76 с.
12. Братченко С. Н. Нижнее Подонье в эпоху средней бронзы. Киев: Наукова думка, 1976. 252 с.
13. Гей А. Н. Спорные вопросы и перспективы изучения катакомбной культурно-исторической общности // КСИА: 2011. №. 225. С. 3-9.
14. Гуляев В. И., Ольховский В. С. Погребальные памятники и погребальная обрядность: проблемы анализа и интерпретации // Погребальный обряд. Реконструкция и интерпретация древних идеологических представлений: 1999. С. 10-18.
15. Гуляев, В. И. Погребальная обрядность: структура, семантика и социальная интерпретация (введение в дискуссию). // РА: 1993. №1. С. 76-77
16. Данченко Е. М. Погребальный обряд как культурный и этнический маркер в археологии // Сибирский сборник. Погребальный обряд народов Сибири и сопредельных территорий: 2009. Т. I. С. 112-117.
17. Долженко Ю. В. Краніоскопічна характеристика носіїв ямної та катакомбної культур України. // Эминак: 2020. №3 (31). С. 23-25.
18. Дубяга А. П. Обрядовість покладання наконечників стріл у похованнях донецько-донської катакомбної культури // Вчені записки ТНУ імені В.І. Вернадського. Історичні науки: 2022. № 1. С. 186-189.

- 19.Дубяга А. П. Комплекси озброєння у групових похованнях катакомбної культури міжріччя Дніпра та Дону // Історичні і політологічні дослідження: 2019. №2 (65). С. 5-16.
- 20.Дубяга А. П. Поховання катакомбної культури міжріччя Дніпра та Дону з бронзовими ножами // Історичні і політологічні дослідження: 2020. №1 (66) С. 5-15.
- 21.Евдокимов Г. Л. К вопросу о черепахах-масках из погребений эпохи ранней бронзы степной зоны Украины // Проблемы изучения катакомбной культурно-исторической общности: Тезисы докладов всесоюзного семинара: 1990. С.18 - 20.
- 22.Жоньца Ю. О. Колісний транспорт у катакомбній культурі // Магістеріум. Археологічні студії: 2018. №70. С. 41-45.
- 23.Иванова С. В. Социальная структура населения ямной культуры Северо-Западного Причерноморья. Одесса: Друк, 2001. 224 с.
- 24.Ивашов М. В., Смольянинов Р. В. Среднедонская катакомбная культура эпохи бронзы в верховьях р. Воронеж // Вестник Тамбовского университета. Гуманитарные науки: 2013. №. 4 (120). С. 70-75.
- 25.Иванов М. С. Поширення донецьких кубків серед поховань інгульської катакомбної культури // Археологія: 2020. №4. С. 65-73.
- 26.Іллінська В. А. Нові дані про пам'ятки доби бронзи в Лівобережному Лісостепу // Археологія: 1957. №10. С. 50-64.
- 27.Казарницкий А. А., Панасюк Н. В. Краниология и археология восточноманычской катакомбной культуры-перспективы анализа совстречаемости признаков // Вестник Российского университета дружбы народов. Всеобщая история: 2018. Т. 10: №3. С. 250 – 259.

28. Кияшко А. В. Распространение катакомбного погребального обряда в процессе взаимодействия оседлого и кочевого населения Евразии в бронзовом веке // Древние и средневековые культуры Центральной Азии (становление, развитие и взаимодействие урбанизированных и скотоводческих обществ): 2020. С. 83-85.
29. Кияшко А. В. Новые данные о формировании курганного обряда в эпоху энеолита — ранней бронзы на Нижнем Дону // Феномены культур раннего бронзового века степной и лесостепной полосы Евразии: пути культурного взаимодействия в V – III тыс. до н.э.: 2019. С. 13 – 28.
30. Клещенко А. А. Суворовская катакомбная культура: предварительная характеристика // КСИА: 2013. №. 228. С. 171-190.
31. Клименко, В. Ф., Цимбал В. И. Катакомбные погребения с производственным инвентарем в Среднем Подонцовье. // Древнейшие общности земледельцев и скотоводов Северного Причерноморья (V тыс. до н. э.–V в. н. э.): 2002. С. 139 - 143
32. Кулатова И. М., Скорый С. А., Супруненко О. Б. Курганы поблизу с. Волошине в пониззі Псла. Київ: Гротеск, 2010. 160 с.
33. Куштан Д. П. Периодизация памятников эпохи поздней бронзы Среднего Поднепровья // Древнейшие общности земледельцев и скотоводов Северного Причерноморья (V тыс. до н.э. по V век н.э.): 2002. С. 182-184.
34. Кызласов И. Л. Мировоззренческая основа погребального обряда // РА: 1993. №. 1. С. 98-112.
35. Леонова Н. Б., Смирнов Ю. А. Погребение как объект формального анализа // КСИА: 1977. №. 148. С. 16-23.

- 36.Лысенко С. Д. К вопросу о культурно-хронологической и функциональной принадлежности костяных "пряжек" в среднем поднепровье // КСИА: 2011. №225. С. 123–143.
- 37.Лысенко С. Д., Разумов С. Н. Демембрация в погребальном обряде ингульской катакомбной культуры Северо-Западного Причерноморья // The New Past: 2016. №. 4. С. 49 – 66.
- 38.Мельник В. И. Проблема уровней общности катакомбного культурного круга // КСИА: 2011. № 225. С. 10–15.
- 39.Мельник В. И. Погребальный обычай и погребальный памятник // РА: 1993. № 1. С. 94–97.
- 40.Мінакова К. В. Дерев'яний посуд з поховань інгульської катакомбної культури // Музейний Вісник: 2015. № 15. С. 84-93.
- 41.Небрат С. Г. Астрагали в поховальному обряді людності інгульської катакомбної культури // Донецький археологічний збірник: 2018. № 21. С. 7-16.
- 42.Небрат С. Г. Вторичные погребения ингульской катакомбной культуры // Донецький археологічний збірник: 2013. №. 17. С. 7-23.
- 43.Небрат С. Г. Погребения ингульской катакомбной культуры с костями животных // Вісник Маріупольського державного університету. Історія. Політологія: 2016. № 17. С. 44-56.
- 44.Небрат С. Г. Поховання Інгульської катакомбної культури з дерев'яним посудом. // Вісник Маріупольського державного університету. Історія. Політологія: 2017. №18. С. 52-64.
- 45.Николаева Н. А. Происхождение антропоморфных изображений в погребальной традиции культур докатакомбного горизонта и

- раннекатакомбной культуры в Восточной Европе // Поверив алгеброй гармонию: 2021. С. 221-239.
46. Ольховский В.С. Погребально-поминальная обрядность в системе взаимосвязанных понятий // СА: 1986. №1. С. 65-76.
47. Панасюк Н. В. Катакомбные курильницы курганов 1 и 4 могильника Кунаковский-2 (Андроповский район, Ставропольский край) // Самарский научный вестник: 2018. Т. 7. №. 3 (24). С. 254-269.
48. Панасюк Н. В. Курильницы суворовской катакомбной культуры // КСИА: 2015. №. 237. С. 126-141.
49. Пустовалов С. Ж. Этническая структура катакомбного населения Северного Причерноморья. Київ: Наукова думка, 1992. С. 122.
50. До розв'язання проблеми появи у Північному Надчорномор'ї катакомбної спільності // Культурологічні студії: 1996. №1. С. 260–279.
51. Пустовалов С. Ж. Зброя в жіночих похованнях катакомбної спільності // Наукові записки НаУКМА. Теорія та історія культури: 2016. Т. С. 86-89.
52. Пустовалов С. Ж. Катакомбна спільність та індоєвропейська проблема // Магістеріум. Археологічні студії: 2001. №:6. С. 64-68.
53. Пустовалов С. Ж. Моделирование лица по черепу у населения ингульской катакомбной культуры // Stratum plus. Археология и культурная антропология: 1999. №. 2. С. 222-255.
54. Пустовалов С. Ж. Обряди переходу та катакомбний поховальний ритуал // Наукові записки НаУКМА. Теорія та історія культури: 2016. Т. С. 62–67
55. Пустовалов С. Ж. Чи була писемність у катакомбного населення Північного Надчорномор'я? // Наукові записки НаУКМА. Культура: 1997. Т. 2. С. 123-137.

56. Пустовалов С. Ж. Ингульская катакомбная культура и критерии выделения археологических культур // Етнічна історія та культура населення Степу та Лісостепу Євразії (від кам'яного віку по раннє середньовіччя). Матеріали міжнародної археологічної конференції: 1999. С.73 - 75.
57. Пустовалов С. Ж. Степова курганна археологія доби бронзи: підсумки та перспективи // Магістеріум. Археологічні студії: 2000. №. 5. С. 125-132.
58. Разумов С. Н. Катакомбное погребение с кремневой фигуркой // Донецький археологічний збірник: 2010. №13. С. 167-173.
59. Санжаров С. Н. Восточная Украина на рубеже эпох средней - поздней бронзы. Луганск: Изд-во ВНУ им. В. Даля, 2010. 488 с.
60. Санжаров С. Н. Некоторые аспекты исследования катакомбных комплексов с моделировкой лица из Донецкого Приазовья // Проблемы охраны и исследования памятников археологии в Донбассе: Тезисы докладов: 1986. С. 20 - 22.
61. Санжаров С. Н. О культурно-хронологическом членении катакомбных памятников Северского Донца // СА: 1991. №3. С. 5-18.
62. Санжаров, С. Н. О некоторых вопросах культурного развития и хронологии в позднекатакомбное время // РА: 1993. №1(21). С.
63. Синюк А. Т., Матвеев Ю. П. Среднедонская катакомбная культура эпохи бронзы (по данным курганных комплексов) // Вестник Российского гуманитарного научного фонда: 2007. №. 1. С. 5-14.
64. Синюк А. Т., Матвеев Ю. П. Курганные комплексы среднедонской катакомбной культуры. Воронеж: Воронежский государственный педагогический университет, 2008. 260 с.

- 65.Снытко И. А. Об одном погребении катакомбной культуры из Повисунья // Вестник Московского государственного областного университета. История и политические науки: 2019. №. 5. С. 101-106.
- 66.Супруненко О. Б. Петрашівський курган доби енеоліту–бронзового віку. Київ: ЦП НАНУ і УТОПК, 2012. 140 с.
- 67.Супруненко О. Б., Шерстюк В. В. Кургани Нижнього Припсілля. Київ: ЦП НАНУ і УТОПК, 2011. 472 с.
- 68.Супруненко О.Б., Кулатова І. М., Мироненко К. М. Старожитності околиць Комсомольська. Київ-Полтава: Техсервіс, 2005. 140 с.
- 69.Усачук А. Н., Панасюк Н. В. Некоторые аспекты использования астрагалов в погребальном обряде эпохи ранней и средней бронзы // Вестник Российского университета дружбы народов. Всеобщая история: 2014. №4 С. 34-46.
- 70.Федосов М. Ю. Катакомбные культуры Донецко-Дно-Волжского региона (по материалам погребальных памятников): дисс...к.и.н. Санкт-Петербург, 2012. 286 с.
- 71.Федяев С. В., Татаринев С. И. Уникальное погребение катакомбной культуры с "игрушкой" // Проблемы истории и археологии Украины: Тезисы докладов научной конференции. Харьков: 1997. С.22.
- 72.Фоменко В. М. Ранньокатакомбні" поховання буго-інгулецької групи // Наукові записки НаУКМА. Теорія та історія культури: 2005. Т.40. С. 47-55.
- 73.Черних Л. А. До питання про ґрунтові могильники доби ранньої та середньої бронзи в Нижньому Подніпров'ї. // Донецький археологічний збірник: 2021. №22. С. 149-183.
- 74.Шапошникова О. Г. Про пам'ятки часу катакомбної кулбтури в степовому придніпров'ї // Археологія: 1968. Т. 21. С. 79-93.

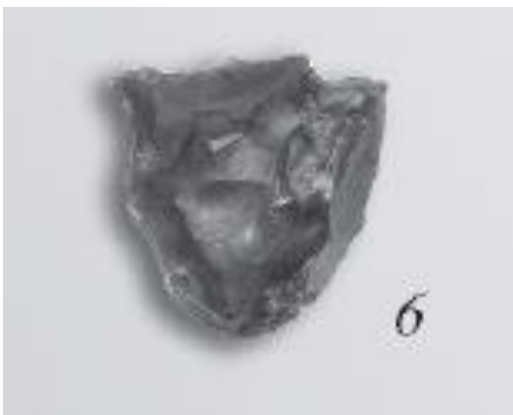
75. Шапошникова О. Г., Фоменко В. Н. Ингульская катакомбная культура (ареал и вопросы периодизации) // Древние общности земледельцев и скотоводов Северного Причерноморья (V тыс. до н. э. – V век н.э.): 2002. С. 135 – 136.
76. Шарафутдинова И. К. Степное Поднепровье в эпоху бронзы. Киев: Наукова думка, 1982. 160 с.
77. Шарманджиева Ц. В. Погребения восточно-маньчской катакомбной культуры из курганной группы Малые Дербеты-II (анализ половозрастного состава) // Бюллетень Калмыцкого научного центра Российской академии наук: 2020. №. 3. С. 46-63.

## ДОДАТКИ

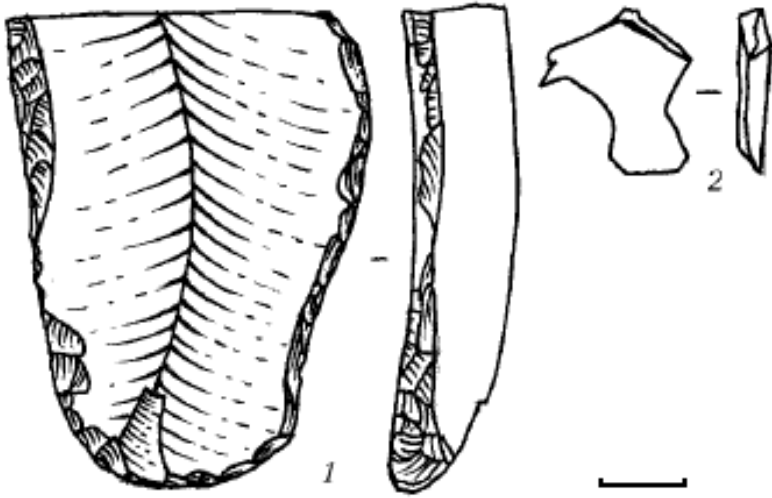
**Рисунок 1.** Схема розташування мікрорегіону Нижнього Припсілля (За О. Б. Супруненко).



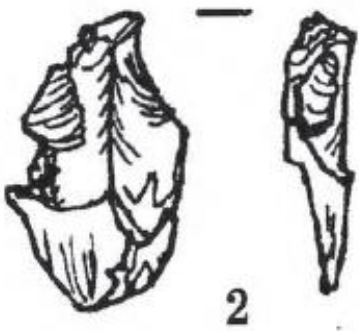
**Рисунок 2.** Кінцебічна крем'яна скребачка з кургану IV, поховання №10 поблизу с. Волошине (За І. М. Кулатової).



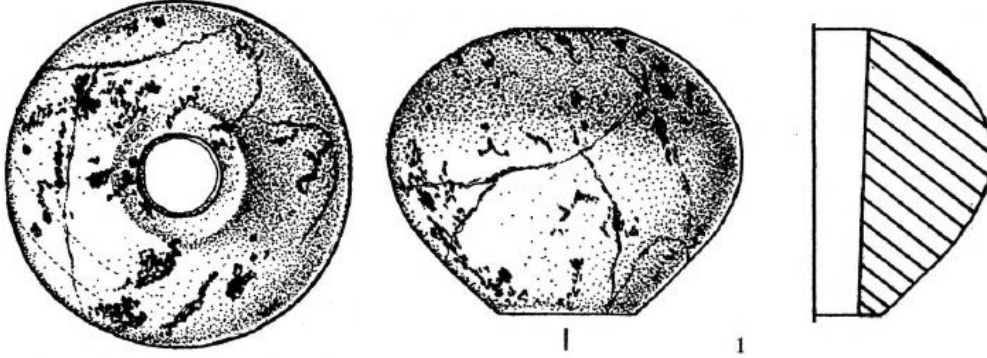
**Рисунок 3.** Кінцебічна крем'яна скребачка з кургану I, поховання №1 поблизу с. Дуканичі (За О. Б. Супруненко).



**Рисунок 4.** Крем'яна скребачка з кургану V, поховання №9 поблизу с. Солонці (За О. Б. Супруненко).



**Рисунок 5.** Мармурове навершя булави з з кургану V, поховання №9 поблизу с. Солонці (За О. Б. Супруненко).



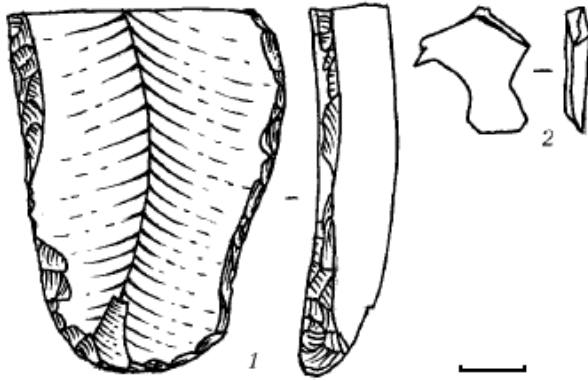
**Рисунок 6.** Дрібні чешуйки (1,2) та знаряддя (3) з кременю кургану V, поховання №8 поблизу с. Волошине.



**Рисунок 7.** Наконечник стріли з кургану I, поховання №11, поблизу с. Петрашівка. (За О. Б. Супруненко).

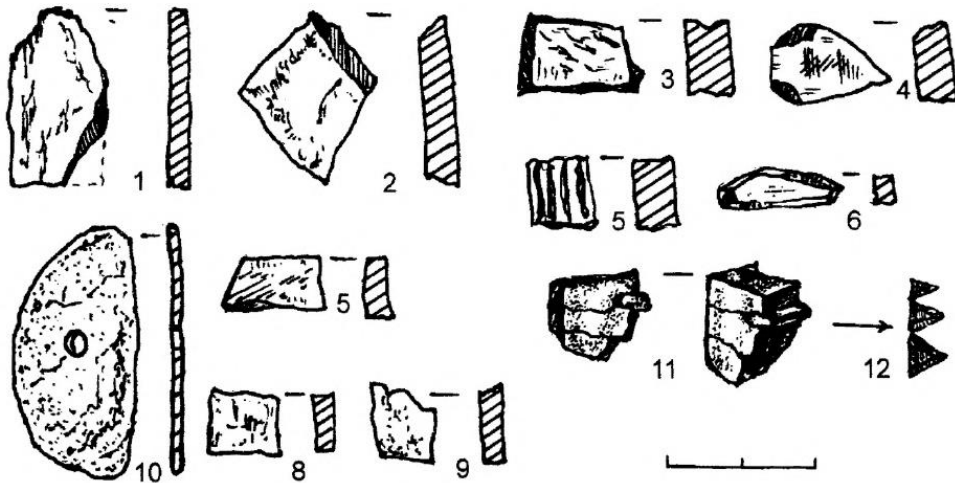


**Рисунок 8.** Уламки кременю з кургану I, поховання №1, поблизу с. Дуканичі (За О. Б. Супруненко).



**Рисунок 9.** Набір поховального інвентарю з кургану V похованні №9 поблизу с. Волошине. (За І. М. Кулатовою).

1-9 — шматочки залізистого кварциту; 10 — виріб з вохри; 11 — керамічний штамп; 12 — відбиток штапу.



**Рисунок 10.** Кам'яний виріб з кургану №4, поховання №1 поблизу с. Волошине (За І. М. Кулатовою)

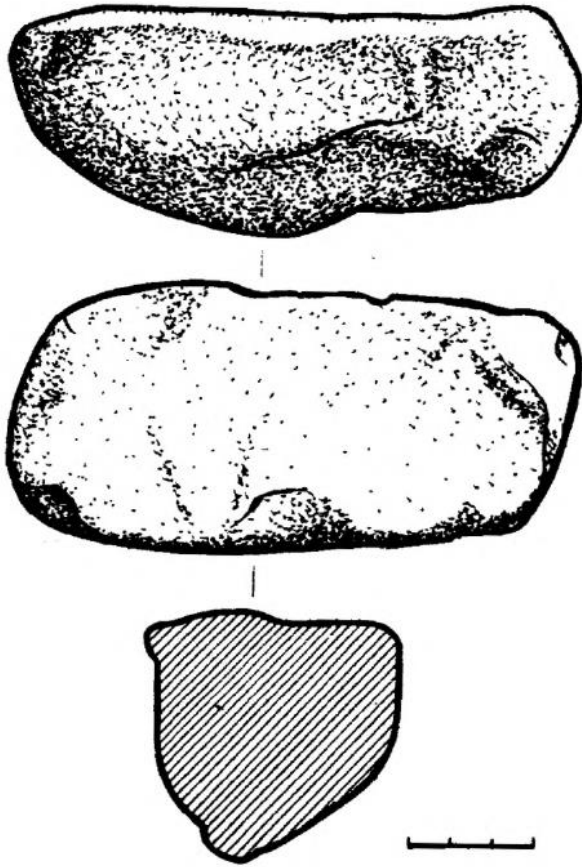
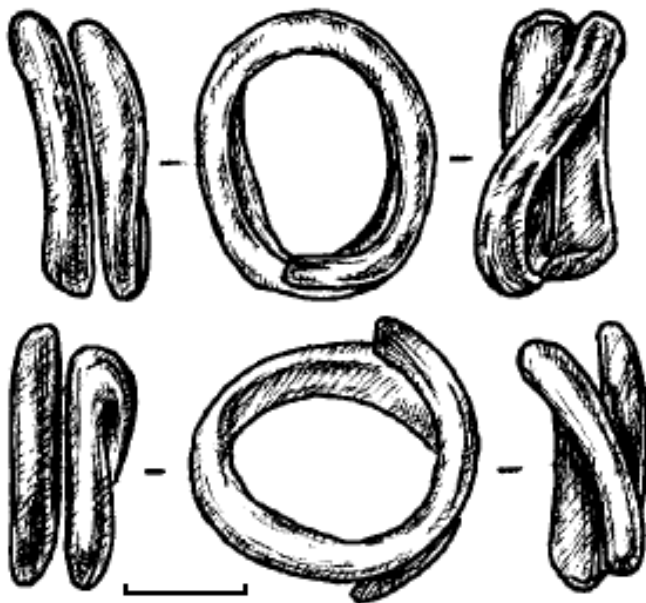


Рисунок 11. Скроневі кільця з кургану II, поховання №10 поблизу с. Білан.



**Рисунок 12.** Розвал ліпного горщика з кургану поховання поблизу с. Петрацівка (За О. Б. Супруненко).



**Рисунок 13.** Горщик з жертвної ями (За О. Б. Супруненко).

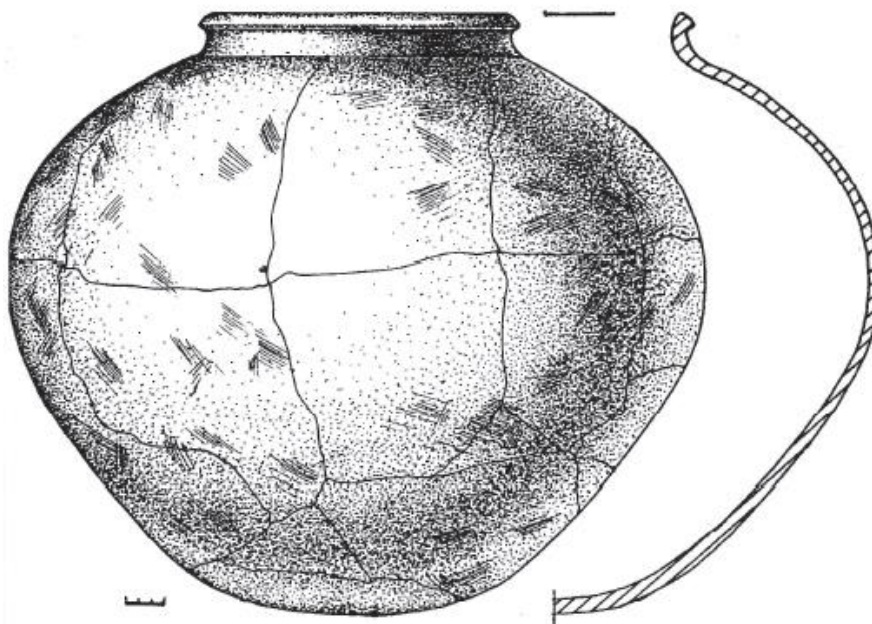
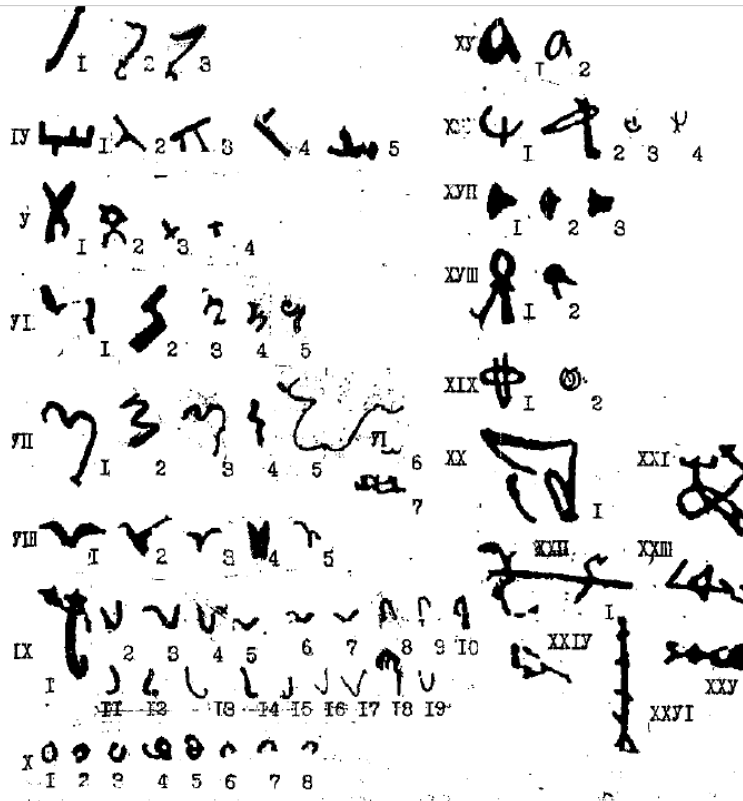


Рисунок 14. Знакова система інгульської культури, за матеріалами поховань на р. Молочній (За С. Ж. Пустоваловим).



**Резюме.** Робота мала на меті систематизувати наявні дані про поховальний інвентар катакомбної культурно-історичної спільноти Дніпровського лісостепового Лівобережжя. Основна увага у роботі приділяється вивченню особливостей поширення та різновиду поховального інвентарю. У дослідженні розглянуто регіон Дніпровського лісостепового Лівобережжя з метою визначення точок щільного скопчення катакомбних поховань у межах мікрорегіону. В результаті цього аналізу були сформовані групи поховального інвентарю, враховуючи їх призначення, зокрема у катакомбних похованнях інгуської та донецької культур.

**Summary.** The research was aimed at systematising the available data on the funerary inventory of the catacomb cultural and historical community of the Dnipro forest-steppe Left Bank. The main attention is paid to the study of the peculiarities of the distribution and type of funerary equipment. The study considers the region of the Dnipro Forest-Steppe Left Bank in order to identify the points of dense concentration of catacomb burials within the microregion. As a result of this analysis, groups of funerary equipment were formed, taking into account their purpose, in particular in the catacomb burials of the Ingush and Donetsk cultures.