

ХАРКІВСЬКИЙ НАЦІОНАЛЬНИЙ УНІВЕРСИТЕТ ІМЕНІ В. Н. КАРАЗІНА
ЕКОНОМІЧНИЙ ФАКУЛЬТЕТ
КАФЕДРА СТАТИСТИКИ, ОБЛІКУ ТА АУДИТУ

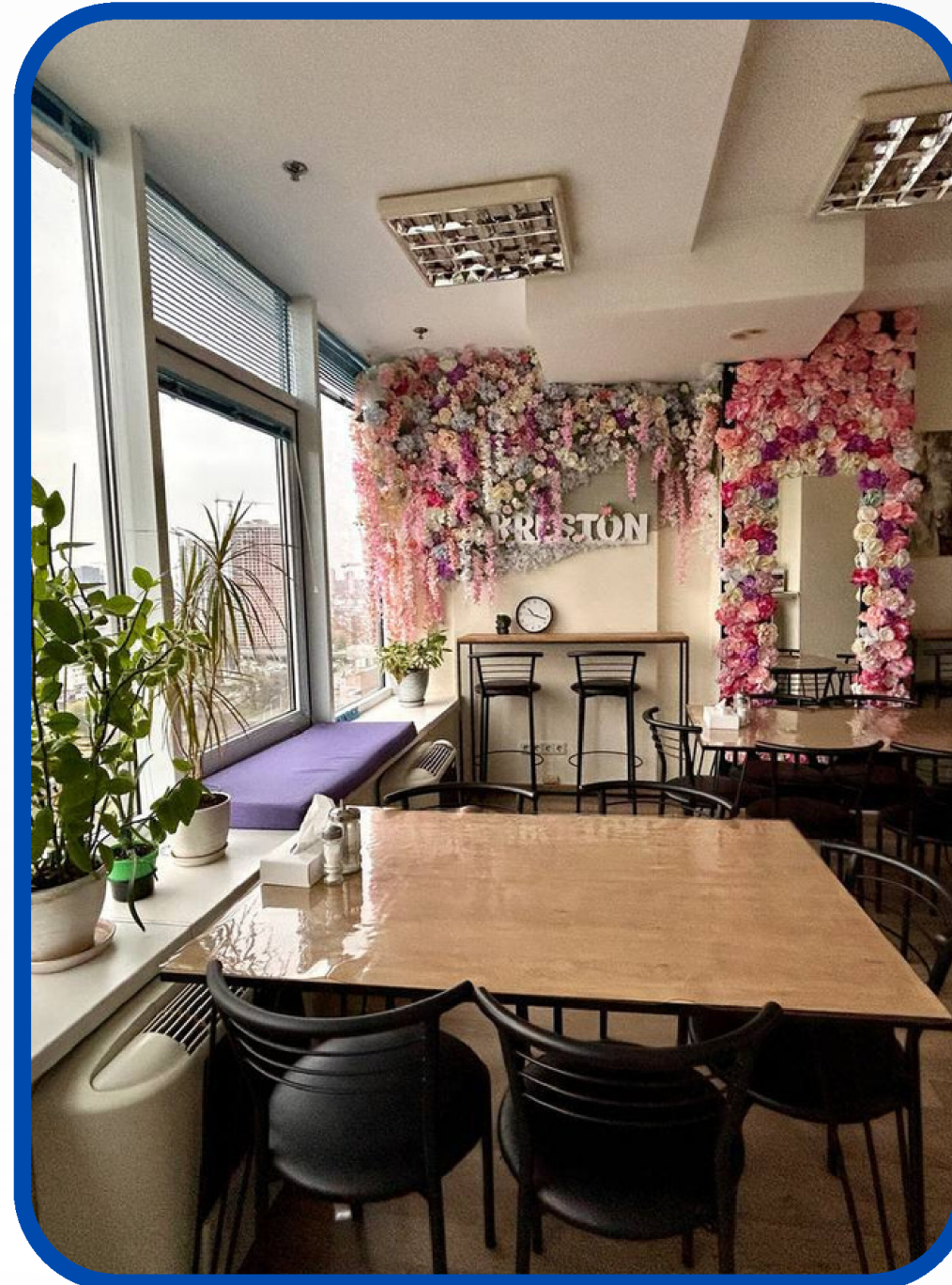
ЗВІТ З ПРАКТИКИ

Практику пройшла:
Студентка(студент) 4-го курсу
Спеціальності 051 «Економіка»
ОП «Бізнес-аналітика та міжнародна статистика»
Дягілева Олександра Вадимівна
Керівник: Кущенко О. І.

БАЗА ПРАКТИКИ ТОВ “КРЕСТОН УКРАЇНА”

Товариство з обмеженою відповідальністю «Крестон Україна» є однією з найбільших аудиторських та консалтингових компаній України та світу.

Вона надає професійні послуги відповідно до Закону України «Про аудит фінансової звітності та аудиторську діяльність» та Міжнародним стандартам аудиту.



РИНОК КРОХМАЛЕ-ПРОДУКТІВ

В Україні виробляються кукурудзяний та картопляний крохмаль, інші види імпортуються. Динаміка виробництва залежить від обсягів місцевих сировинних ресурсів, таких як кукурудза.

У 2023 році зібрано близько 24,88 млн тонн врожаю, що майже дорівнює збору за 2022 рік. Незважаючи на високий експортний попит, спостерігається зростання цін на сировину, особливо в осінній період після збору врожаю.

На ринку крохмалепродуктів України ключовими гравцями є такі компанії, як ТОВ «Інтерстарч Україна», ПрАТ «Дніпровський крохмалепатоковий комбінат», ПрАТ «Інтеркорн Корн Процесінг Індастрі». Ці компанії утворюють Групу компаній.

1

Ринок крохмалепродуктів є важливою частиною економіки України завдяки широкому спектру застосувань цієї продукції.

2

У харчовій промисловості крохмаль використовується як загущувач, стабілізатор, емульгатор та наповнювач. У сільськогосподарській промисловості – як корма для тварин.

3

Попит на модифіковані крохмалі зростає через їх стійкість до температурних умов та подовжений термін зберігання.

РИЗИКИ ТА ЗАХОДИ ЗАХИСТУ НА РИНКУ

Основні фактори ризику:

- воєнний стан в Україні,
- економічна ситуація в державі,
- міжнародні події,
- дії конкурентів,
- наявність фінансових ресурсів.

Заходи щодо зменшення ризиків:

- Розширення ринків збуту.
- Інвестиції у нові технології.
- Покращення якості послуг.



У 2023 році витрати на дослідження та розробки ПрАТ «ДКПК» склали 6 235 тис. грн, що дозволило підвищити якість та конкурентоспроможність продукції.



МІНІМІЗАЦІЯ ФІНАНСОВИХ РИЗИКІВ

Головна мета мінімізації ризиків – максимізація фінансових результатів шляхом контролю фактичних показників, аналізу впливу на них.

Кореляційно-регресійний аналіз дозволяє встановити формалізований зв'язок між досліджуваними показниками, оцінити адекватність моделі та визначити, наскільки добре вона відображає реальні процеси в компанії. Аналіз включає визначення теоретичної форми зв'язку між факторними та результативними ознаками та оцінку щільності цього зв'язку.

1

Основні аспекти управління фінансовими результатами:

Формування та розподіл доходів і витрат.

2

Аналіз фінансової звітності, зокрема форми № 2 «Звіт про фінансові результати».

3

Використання методичних підходів до аналізу, таких як кореляційно-регресійний аналіз, для оцінки впливу різних факторів на фінансові результати.

МОДЕЛЬ КОРЕЛЯЦІЇ ФІНАНСОВИХ РЕЗУЛЬТАТІВ

Модель кореляції на даних ПрАТ «ДКПК» показує, що за 2019–2023 рр. фінансові результати підприємства коливалися між прибутками та збиткам.

Для кореляційно-регресійного аналізу були визначені ключові фактори впливу:

- індекс інфляції,
- зовнішня торгівля товарами,
- середньорічна вартість активів та чисельність працівників,
- середньорічна вартість власного капіталу,
- прямі інвестиції в харчову промисловість,
- процентні ставки за новими кредитами.

Показник	2019	2020	2021	2022	2023
Чистий фінансовий результат, тис. грн	(3 989)	(5 042)	(19 576)	22 241	65 436

Таблиця. Динаміка показників діяльності ПрАТ «ДКПК» за **2019-2023** рр.



КОРЕЛЯЦІЙНИЙ АНАЛІЗ ФІНАНСОВИХ РЕЗУЛЬТАТІВ



Для оцінки впливу факторів на чистий фінансовий результат побудовано матрицю парних кореляцій.

- **Середня вартість активів** – сильний позитивний зв'язок (0,86193).
- **Середня вартість поточних зобов'язань** – позитивний вплив (0,83333).
- **Середня вартість власного капіталу** – позитивний зв'язок (0,84429).
- **Середня кількість персоналу** – зворотна залежність (-0,963390).
- **Прямі інвестиції** – негативний зв'язок (-0,83410), що може відображати витрати на їх впровадження.

Фактори з меншим впливом: індекс інфляції (0,06907), процентні ставки (0,65574), довгострокові зобов'язання (-0,53734), зовнішня торгівля (0,40322).



РЕГРЕСІЙНА МОДЕЛЬ ФІНАНСОВИХ РЕЗУЛЬТАТІВ

Для аналізу фінансових результатів було включено такі фактори: середньорічна вартість активів, чисельність працівників, вартість власного капіталу. Результатом регресійного аналізу стало рівняння:

$$Y = -3186,8984X_1 - 0,2792X_2 - 0,1235X_3 + 2895377,2$$

Де:

- x_1 – чисельність працівників;
- x_2 – вартість власного капіталу (тис. грн);
- x_3 – вартість активів (тис. грн);
- y – чистий фінансовий результат.

РЕЗУЛЬТАТИ АНАЛІЗУ

1

Середньооблікова чисельність працівників має негативний вплив: із її збільшенням фінансовий результат зменшується на 3186,8984 грн на одиницю, за інших незмінних умов. Це може свідчити про нераціональне використання трудових ресурсів або перевищення оптимального рівня чисельності персоналу.

2

Середньорічна вартість власного капіталу також має незначний негативний вплив (-0,2792 грн на тисячу гривень), що може бути пов'язано з додатковими витратами на підтримку капіталу або зменшенням його ефективності.

3

Середньорічна вартість активів, навпаки, має позитивний вплив: зростання на кожну тисячу гривень сприяє збільшенню фінансового результату на 0,1235 грн. Це вказує на те, що ефективні інвестиції в активи можуть бути дієвим шляхом для поліпшення результатів діяльності.

Результати регресійного аналізу чітко продемонстрували вплив трьох ключових факторів – середньооблікової чисельності працівників, середньорічної вартості власного капіталу та середньорічної вартості активів – на чистий фінансовий результат.

Перевірка адекватності моделі значущості її параметрів:

Коефіцієнт множинної кореляції $R = 0,9978$.
Коефіцієнт детермінації R -квадрат = 0,9955.
 F -критерій = 440,62.



ВИСНОВКИ ДОСЛІДЖЕННЯ

Підприємствам рекомендується інвестувати в активи, оптимізувати чисельність працівників і управління капіталом, а також впроваджувати інновації, що сприятиме підвищенню конкурентоспроможності та фінансовій стабільності.

Окрім цього, дослідження підкреслює важливість інновацій та модернізації у виробництві, що дозволяє підприємствам залишатися конкурентоспроможними. Витрати на дослідження та розробки мають бути збільшені для підвищення якості продукції та ефективності виробничих процесів.





ДЯКУЮ ЗА УВАГУ