

**МІНІСТЕРСТВО ОСВІТИ І НАУКИ УКРАЇНИ
ХАРКІВСЬКИЙ НАЦІОНАЛЬНИЙ УНІВЕРСИТЕТ
ІМЕНІ В. Н. КАРАЗІНА**

Факультет геології, географії, рекреації і туризму

***Кафедра соціально-економічної географії і регіонознавства
імені Костянтина Немця***

До захисту допустити

Завідувач кафедри _____ Людмила НЕМЕЦЬ

« ____ » _____ 2025 р.

**ПОЛІЦЕНТРИЗМ ЯК ПЕРЕДУМОВА ПРОСТОРОВОГО
РОЗВИТКУ (НА ПРИКЛАДІ ФРАНЦІЇ)**

КВАЛІФІКАЦІЙНА РОБОТА БАКАЛАВРА

Виконала: студентка 4 курсу, групи ГЕ-41

спеціальності **106 «Географія»**

ОПП «Економічна, соціальна географія
та регіональний розвиток»

Зінченко Оксана Сергіївна

Науковий керівник:

к. геогр. н., доцент Кравченко Катерина Олександрівна

Кваліфікаційна робота захищена з оцінкою

Голова ЕК Тарас ПОГРЕБСЬКИЙ

Секретар ЕК Олена ПЕДЬ

« ____ » _____ 2025 р.

Харків – 2025

ЗМІСТ

ВСТУП.....	3
РОЗДІЛ 1. ТЕОРЕТИКО -МЕТОДИЧНІ ОСНОВИ ДОСЛІДЖЕННЯ РЕГІОНАЛЬНОГО РОЗВИТКУ	5
1.1 Сутність та особливості дефініцій «регіон», «регіональний розвиток» ..	5
1.2 Просторові особливості територіальної організації регіонів	11
1.3 Методи дослідження регіонального розвитку	14
РОЗДІЛ 2. ХАРАКТЕРИСТИКА РЕГІОНІВ ФРАНЦІЇ	19
2.1 Суспільно-географічна характеристика Франції.....	19
2.2 Особливості системи розселення Франції	27
2.3 Особливості регіонального розвитку	31
РОЗДІЛ 3. ПРОБЛЕМИ ТА ПЕРСПЕКТИВИ РОЗВИТКУ РЕГІОНІВ ФРАНЦІЇ	35
3.1 Проблеми та перспективи розвитку регіонів Франції	35
3.2 Можливості використання досвіду Франції у аспекті переходу до	42
поліцентричного розвитку для України	42
ВИСНОВКИ	50
ДОДАТКИ	58
СПИСОК ВИКОРИСТАНИХ ДЖЕРЕЛ	52

ВСТУП

Актуальність теми. Поліцентричний розвиток є важливим аспектом сучасного управління регіонами, який передбачає створення кількох рівноправних економічних, культурних та політичних центрів у межах однієї країни. Особливої актуальності поліцентричний розвиток набуває в умовах зростання урбанізації, концентрації ресурсів у мегаполісах та необхідності забезпечення сталого розвитку менш розвинених територій. Франція є яскравим прикладом держави, де поліцентричний підхід активно реалізується, особливо в контексті розвитку її регіонів. Актуальність теми зумовлена потребою в дослідженні механізмів зміцнення регіональних центрів, підвищення рівня децентралізації та ефективності управління, що є важливим для розвитку сучасних держав, зокрема у рамках глобалізації та процесів європейської інтеграції. Досвід цієї держави є цінним і заслуговує на детальне вивчення в контексті пошуку оптимальних підходів до розвитку регіонів в інших країнах, зокрема в Україні. В умовах значної нерівномірності соціально-економічного розвитку між регіонами, концентрації ресурсів у столиці та обмежених можливостей для менш розвинених територій, формування ефективної мережі регіональних центрів стає одним із ключових завдань. Це особливо важливо для України в період повномасштабної війни, коли регіони зазнають значних руйнувань і потребують нових стратегій відновлення та розвитку. Поліцентрична модель може сприяти більш збалансованому просторовому розвитку, підвищуючи стійкість і самодостатність регіонів, що робить її основою для відновлення країни після війни. Вивчення зарубіжного досвіду, зокрема французької моделі поліцентризму, може сприяти пошуку нових інструментів просторового планування, підвищенню спроможності регіонів та розвитку внутрішнього потенціалу країни.

Метою дослідження є аналіз особливостей просторового розвитку регіонів Франції. **Об'єкт дослідження** - просторовий розвиток регіонів Франції,

предмет дослідження – процес формування поліцентричної просторової моделі регіонів Франції.

Методи дослідження: загальнонаукові методи – аналіз, синтез, індукція, дедукція, абстрагування. Вони забезпечили логічне обґрунтування теоретико-методичних засад дослідження поліцентричного розвитку, узагальнення підходів до урбанізації, регіонального управління й територіальної організації, статистичні методи – використовувалися для кількісного аналізу соціально-економічних показників (динаміка чисельності населення, ВВП, інвестиційна активність, урбанізація тощо), що дозволило об'єктивно оцінити рівень розвитку регіонів Франції. Картографічний метод – застосовувався для просторового моделювання розміщення поліцентричних структур, виявлення відмінностей між моноцентричними та поліцентричними регіонами, а також для візуалізації результатів дослідження. Метод порівняльного аналізу – забезпечив можливість зіставлення особливостей моделі поліцентричного розвитку, що реалізується у Франції, з відповідними моделями в інших європейських країнах. Методи моделювання та узагальнення – були застосовані для синтезу результатів аналізу, формулювання висновків щодо ефективності реалізації поліцентричної моделі та обґрунтування рекомендацій щодо можливостей її імплементації у вітчизняній практиці. Також використовувалися для побудови узагальненої типології урбанізаційних процесів.

Теоретичну основу дослідження склали роботи О. І. Шаблія [21], О. А. Томашевської, Т. В. Мірзоєвої [19], О. Г. Топчієва, Д. С. Мальчикової, В. В. Яворської [18], К. А. Немця, К. О. Кравченко, Є.Ю. Телебеневої [10] та інших.

Дипломна робота складається зі вступу, трьох розділів, висновків, списку використаних джерел (50 найменувань). Обсяг роботи становить 62 сторінки друкованого тексту.

РОЗДІЛ 1 ТЕОРЕТИКО -МЕТОДИЧНІ ОСНОВИ ДОСЛІДЖЕННЯ РЕГІОНАЛЬНОГО РОЗВИТКУ

1.1 Сутність та особливості дефініцій «регіон», «регіональний розвиток»

Термін «регіон» у географії та економіці є важливим концептом, що використовується для позначення певної територіальної одиниці, яка має характерні природні, економічні та соціальні ознаки. У сучасних джерелах під поняття «регіон» підводяться різні просторові системи надзвичайно різноманітних масштабних порядків від групи держав до невеликих за площею адміністративно-територіальних одиниць і навіть їх частин [18]. Може трактуватися по-різному залежно від контексту дослідження та мети районування.

У словнику з регіональної політики, який розміщений на сайті інституту регіональних та євроінтеграційних досліджень «ЄвроРегіо Україна» [29], наведене наступне тлумачення поняття "регіон": регіон - (франц. region, від лат. region - область, район) - територія, яка відрізняється від інших територій за рядом ознак і характеризується певною цілісністю та взаємопов'язаністю її складових елементів. Регіони виділяються з території відповідно до певних цілей і завдань, найголовнішою з яких є управління розвитком регіону. Регіони можуть бути будь-якого розміру - від міста (або району у великому місті) до величезних регіонів всередині континенту. Оскільки територія країн неоднорідна за географічними, національними, демографічними, економічними, соціальними та іншими ознаками, виникає потреба поділу території й виокремлення відносно однорідних одиниць за кожною з ознак або їх сукупністю, прийнятою за основу розподілу. Це означає, що регіон не є просто випадковим набором територіальних одиниць, а являє собою комплексну структуру, де природні ресурси, соціально-економічні фактори та культурні особливості формують певну єдність. Таким чином, поняття «регіон» розглядається не лише як географічна або адміністративна одиниця, а як багатofакторне утворення з комплексною внутрішньою структурою. У науковій літературі та нормативно-

аналітичних документах існує низка підходів до трактування цього терміна. Найбільш вживані визначення представлені у таблиці 1.1.

Таблиця 1.1

Визначення поняття «регіон» [19]

№ п /п	Автор визначення	Сутність визначення
1.	Європейський парламент	Регіон можна визначити як географічно визначену територію, що характеризується особливою організацією та спільнотою мешканців, які формують унікальну ідентичність та працюють над розвитком культурних, економічних та соціальних аспектів своєї території.
2.	Асоціація європейських регіонів	У межах законодавства, регіон визначається як територіальна одиниця, що функціонує на рівні, який поступається лише державному, та має власні повноваження щодо політичного самоврядування. Автономія регіону закріплена національною конституцією або законами, що надають йому самостійність, унікальну ідентичність, власні повноваження та власну організаційну форму.
3.	Французький дослідник Жан Лабасс	Район представляє собою самостійну структуру з чітко визначеними функціями, яка служить ареною діяльності для центру (зазвичай це значний населений пункт, що виступає джерелом інформації, центром скупчення товарів, організації праці та споживання, де надаються різноманітні послуги).
4.	Представники польської школи – (Т.Кудлач, Б. Яловецький)	Регіон - це територіальна одиниця, котра безпосередньо підпорядковується центральному рівню управління та наділена власним політичним представництвом.

У науці та практиці районування території України вченими, зокрема, М. М. Паламарчуком і М. Д. Пістуном, були запропоновані різні моделі поділу країни на регіони, в яких враховуються як природні, так і соціально-економічні фактори. Наприклад, М. М. Паламарчуком було запропоновано поділити країну на економіко-географічні райони, враховуючи характерні ознаки таких територій, як рівень розвитку промисловості та сільського господарства, соціальна інфраструктура, демографічні показники та історичні фактори. У свою чергу, М. Д. Пістун наголошував на важливості факторів, як-от рівень соціально-економічного розвитку, культурно-етнографічні ознаки та політичні особливості територій [21], [22]. Регіональний розвиток слід розуміти як соціально-

просторовий процес, який охоплює зміну станів і етапів організації простору, де відбувається людська діяльність у межах окремих регіонів країни. Щодо чинників, що сприяють регіональному розвитку, то зазвичай виділяють сукупність умов і факторів, які впливають на його перебіг.

При цьому поняття "умови" позначає зовнішнє середовище, в якому функціонує регіон, тобто зовнішні обставини, що впливають на процес розвитку. У той час як "фактори" - це внутрішні причини та джерела, які витікають із самого змісту регіонального розвитку. Разом ці умови і фактори формують потенціал розвитку регіону, реалізація якого залежить від прийнятих управлінських рішень. Для кращого розуміння логіки класифікації чинників регіонального розвитку варто представити їх у вигляді трьох ключових категорій (Рис. 1.1), кожна з яких відображає окремий тип передумов просторового зростання.



Рис. 1.1. Категорії чинників регіонального розвитку
(побудовано автором за [5])

По-перше, це ресурсні фактори, що характеризуються рівнем забезпечення регіону необхідними для розвитку ресурсами, зокрема природними, трудовими, фінансовими і технологічними. По-друге, йдеться про фактори місця, які стосуються як вигідного географічного розташування, так і наявності різних форм просторової взаємодії - наприклад, агломераційних ефектів, транспортної каркасності чи сумісності між різними видами людської діяльності.

По-третє, маємо умови розвитку - тобто зовнішнє середовище. Воно включає в себе природні характеристики (як-от клімат, рельєф, геоморфологічні особливості), економічні передумови (ринкова ситуація, доступність інвестицій), соціально-культурні аспекти (конфлікти, рівень духовності, менталітет населення) і політико-правові чинники (політична стабільність, наявна нормативна база).



Рис. 1.2. Фактори нерівномірності регіонального розвитку [5]

Зважаючи на комплексну дію всіх вищезазначених чинників (Рис. 1.2), реальний хід розвитку регіонів може відхилитися від передбачуваної чи бажаної траєкторії. Більше того, в окремі періоди можливий перехід у стан нестійкості або нерівноваги. У межах стабільної фази навіть сильні чинники можуть не мати помітного впливу через інерційність і здатність системи до самоорганізації. Натомість у моменти, коли система наближається до точки біфуркації, навіть на перший погляд незначні або випадкові впливи можуть суттєво змінити вектор розвитку [11]. У таких ситуаціях ключове значення має гармонійне поєднання ефективних управлінських дій і механізмів самоорганізації. Саме через продумані управлінські рішення з'являється можливість скоригувати напрямок розвитку і спрямувати його у бажаному руслі.

У питанні регіонального розвитку існує дві основні підходи. Прихильники першого вважають, що ключ до рівномірного розвитку територій - це раціональне використання їх ресурсного потенціалу та правильно сформована регіональна політика. Завдяки географічному аналізу, на їхню думку, можливо забезпечити гармонійність, узгодженість, збалансованість і сталий характер цього розвитку. Інша група науковців і практиків розглядає регіональний розвиток як за своєю природою нерівномірний [18]. Їх цікавить не стільки вирівнювання рівнів розвитку між регіонами, скільки гарантування базових, мінімальних стандартів життя по всій країні, навіть при збереженні просторової поляризації. Тобто, акцент робиться на тому, щоб усі мали доступ до ключових послуг і можливостей, не залежно від того, в якій частині країни вони мешкають.

У реальності ж розвиток регіонів не відбувається за прямолінійною, однозначною схемою. Навпаки - цей процес дуже різноманітний і може йти у різних напрямках. У певних критичних точках, які називають точками біфуркації, виникає цілий спектр можливих сценаріїв майбутнього розвитку. Виникнення таких моментів може бути зумовлене як зовнішніми умовами, так і внутрішніми, часто навіть випадковими подіями. Проте, однією з головних рушійних сил у сучасних умовах є стрімкий розвиток технологій і впровадження новітніх рішень, що, своєю чергою, веде до трансформацій в економічній структурі регіонів. Це створює підґрунтя для появи нових центрів ділової активності, які перетворюються на осередки економічного зростання. Таким чином, з кожним новим етапом регіонального розвитку формується нова система "полюсів зростання", а разом із нею - змінюється рівень просторової поляризації. Кожна стадія розвитку супроводжується специфічними інструментами регіональної політики, які адаптовані до її особливостей.

У сучасному контексті чітко видно, що розвиток соціально-економічної сфери регіонів країни йде нерівномірно. Таке явище обумовлене тим, що чинники, які чинять вплив на поступ різних місцин, помітно відрізняються - починаючи від якості менеджменту і завершуючи наявністю дарів природи. Як наслідок, всередині одного регіонального середовища формуються як осередки

активної діяльності людей, так звані "центри росту", так і периферійні території, що демонструють меншу динаміку.

К. Мезенцев підкреслює, що в країнах колишнього СРСР, включаючи й Україну, соціально-просторова диференціація відчутно поглибилася внаслідок трансформацій в економічній структурі та демографічних змінах. Це проявилось не тільки в стрімкому збільшенні розбіжностей між центрами та околицями, але й у розриві доступу громадян до елементарних благ, перспектив та загального рівня існування [7].

Н. Зубаревич пояснює економічну нерівність між регіонами через зосередження ділової активності в місцевостях з конкурентними перевагами. Це сприяє підприємствам у зменшенні витрат та підвищенні ефективності. Згідно з концепцією "нової економічної географії", розрізняють дві категорії переваг: "переваги первинної природи" – природні ресурси та вигідне географічне розташування, а також "переваги вторинної природи" – значні людські ресурси, агломерації, розвинуті інституції та інші фактори [10].

Відтак, соціально-територіальна поляризація постає як безпосередній наслідок нерівномірного економічного зростання. Незважаючи на наявні негативні аспекти, як-от збільшення соціально-економічних розбіжностей, полюси росту можуть функціонувати як рушійна сила, що розповсюджує позитивний вплив на відсталі території, заохочуючи їхній прогрес. В Україні ми бачимо чітку соціально-територіальну нерівність, що проявляється на кожному рівні – від найменших громад до всієї держави загалом. Щоб зменшити ці диспропорції у розвитку регіонів, вкрай важливо створити збалансовану систему центрів економічного та суспільного життя. Це означає, що країна має рухатися до поліцентричної моделі розвитку. Даний підхід заснований на комбінації концепції поліцентризму з розбудовою системи полюсів зростання, які взаємодіють між собою та формують цілісну, більш збалансовану структуру простору. Поліцентрична модель органічно вписується у стратегію державної регіональної політики, де ключовими пріоритетами є загальне економічне зростання, покращення показників продуктивності та якості життя громадян, а

також зменшення існуючих відмінностей між регіонами та модернізація економічної, соціальної та просторової інфраструктури країни.

На думку дослідників Л. Руденка, С. Лісовського та Є. Маруняк, Україні слід обирати поліцентричний шлях не тільки враховуючи сучасні глобалізаційні та інтеграційні тенденції Європи, але й беручи до уваги внутрішні виклики, які мають історичне підґрунтя [16]. Радянська система планування, зосереджуючись на великих містах, мала централізований характер, що призвело до деградації периферійних територій. Наслідок цього, особливо надмірна централізація, продовжує суттєво впливати на територіальний розвиток. Вчені наголошують, що втілювати поліцентричний підхід необхідно крок за кроком – шляхом трансформації регіональної економіки, розбудови взаємопов'язаних точок зростання, інфраструктурних проєктів, підтримки локальних ініціатив та розширення прав місцевого самоврядування. Значну роль тут відіграє просторове планування, яке повинно спиратися на принципи співпраці, субсидіарності та інтеграції. Така система має потенціал не лише економічно зміцнити регіони, а й знизити соціальне напруження та сприяти справедливому й об'єднаному розвитку держави.

1.2 Просторові особливості територіальної організації регіонів

Особливості територіальної організації регіонів постають результатом складної взаємодії багатьох природних, економічних, соціокультурних і управлінських чинників, які утворюють унікальні просторові структури з власною динамікою розвитку. Згідно з науковими підходами, поняття "регіон" має багатозначну природу, що унеможлиблює створення єдиного універсального визначення. У сучасній літературі регіон розглядається як територія, що характеризується певними особливостями та взаємопов'язаністю її складових елементів [3], [8]. Його межі можуть не співпадати з адміністративно-територіальними кордонами, адже визначення регіонів базується на меті їх дослідження або управління.

В сучасних реаліях осмислення просторового устрою регіонів немислиме без використання наукових напрацювань, що їх сформувала українська географічна школа. Провідним дослідником у цій царині є О. І. Шаблій, який інтерпретує регіон як цілісну соціально-економічну систему, котра постає під впливом різноманітних факторів: природних, демографічних, економічних, соціокультурних [1]. На його переконання, зводити регіон лише до адміністративної одиниці є спрощенням, адже він має глибинніші структурні та функціональні риси, що визначають його особливості й динаміку поступу. Особливо Шаблій виділяє ідею внутрішньої інтегрованості регіону, де взаємодія складових створює підґрунтя для саморозвитку, мобілізації ресурсів та адаптації до зовнішніх впливів. Цей підхід дає змогу розглядати регіон як живу систему з властивою їй логікою еволюції, де кожен елемент – від ресурсної бази до людського капіталу – відіграє важливу роль у формуванні просторової структури [1].

У наукових розвідках О. І. Шаблія підкреслюється, що для результативного управління територіальним розвитком потрібно зважати не лише на кількісні показники, але й на якісні характеристики простору, зокрема рівень єдності, місцеву ідентичність та соціальну мобільність населення [1].

Одним із важливих аспектів просторової організації є її залежність від природно-географічних характеристик регіону. Саме ці характеристики, такі як клімат, рельєф, водні ресурси або мінерально-сировинна база, значною мірою впливають на спрямованість розвитку продуктивних сил та спеціалізацію господарської діяльності [2], [4].

У цьому контексті регіон виступає як складна система, в якій взаємодія природних умов із соціально-економічними процесами створює унікальні можливості для його розвитку [4], [14]. Для розуміння територіальної організації регіонів застосовується системний підхід, який розглядає регіон як цілісну єдність, утворену з ресурсів, цілей і структурних елементів.

Підґрунтя теоретичних концепцій у цій царині було закладено українським географом М. С. Дністрянським. У своїй роботі «Політична географія України»

він підкреслює, що регіон – це не просто територія з визначеними рисами, асоціально-географічна система, де взаємодіють економічні, політичні, демографічні та екологічні процеси [6]. Згідно з Дністрянським, саме ці взаємозв'язки забезпечують функціонування регіону як єдиної цілісної системи, здатної пристосовуватись до зовнішніх впливів та підтримувати внутрішню стабільність [6].

У цій системі вирішальне значення мають не тільки ресурси, але й просторові зв'язки між її елементами: транспортні шляхи, інформаційні потоки, економічні взаємодії між містами та сільськими районами [6]. Відтак, територіальна організація розглядається не як нерухома структура, а як динамічний процес, що беремо уваги як об'єктивні умови, так і суб'єктивні фактори управління.

М. С. Дністрянський наголошує на взаємодії регіонів: вони не існують окремо, а формуються під впливом загальнодержавних та глобальних тенденцій [6]. Отож, аналізуючи просторові особливості, потрібно брати до уваги не лише локальні риси, але й зв'язки між регіонами та між регіонами і світом.

Цей підхід дозволить побачити цілісну картину функціонування території, визначити її позитивні та негативні аспекти, і, відповідно, забезпечити ефективніше управління просторовим розвитком [1], [6].

Особливістю такої системи є її здатність до інтеграції, яка виникає завдяки взаємодії складових частин. У теорії систем підкреслюється, що нові інтегративні якості регіону не є простим сумуванням властивостей його окремих елементів, а формуються через складну взаємодію та взаємозалежність між ними [7].

Це дозволяє регіону функціонувати як цілісний об'єкт, адаптуватися до змін у зовнішньому середовищі та розвиватися відповідно до внутрішніх потенціалів [16].

Просторові особливості регіону виявляються через розподіл населення, розвиток інфраструктури, спеціалізацію господарської діяльності та використання ресурсного потенціалу [4], [16]. Наприклад, регіони з високим

рівнем урбанізації демонструють зосередження економічної активності у великих агломераціях, тоді як у сільськогосподарських регіонах домінують інші форми просторової організації.

Крім того, особливості просторової структури визначають ефективність транспортної системи, рівень доступності ресурсів та взаємозв'язок між виробничими і споживчими зонами [4], [14].

Широке застосування системного підходу до вивчення просторових особливостей територіальної організації регіонів забезпечує можливість ефективного управління розвитком територій [16], [7]. За допомогою аналізу просторових структур можна визначити сильні сторони регіонів, виявити потенційні ризики, а також створити стратегії розвитку, що враховують специфічні умови кожного регіону. Таким чином, просторові особливості територіальної організації регіонів формуються через унікальне поєднання природних ресурсів, соціально-економічних чинників і управлінських підходів. Їх вивчення є необхідним для забезпечення сталого розвитку територій, адже саме через розуміння взаємодії складових елементів регіону можливо досягти балансу між збереженням природного середовища та економічним зростанням [1], [6], [7].

1.3 Методи дослідження регіонального розвитку

Методи дослідження регіонів є основою – інструмент для глибокого вивчення їхнього розвитку, структури та функціонування у контексті просторових і соціально-економічних процесів. У сучасних суспільно-географічних дослідженнях використовується низка наукових підходів, які дозволяють здійснювати комплексний і системний аналіз територіальних утворень [1], [16].

Основні методи, що застосовуються для дослідження регіонів, включають загальнонаукові, емпіричні, статистичні, картографічні, а також частково історичні, кожен з яких має свої особливості, значення та завдання [1], [7], [16]. Передусім у роботі було використано загальнонаукові підходи. За їх допомогою

стало можливим вибудувати логічну структуру дослідження, провести обґрунтоване теоретичне узагальнення зібраного матеріалу та сформулювати підсумки [1]. Метод аналізу дав можливість розбити комплексне явище регіонального розвитку на складові частини: інституційні перетворення, процеси урбанізації, зміни в управлінні та інші аспекти. Синтез сприяв об'єднанню цих складових у цілісне розуміння функціонування поліцентричної моделі на прикладі Французької Республіки.

Для зручності сприйняття загальну структуру методів, що використовуються у дослідженні регіонального розвитку, доцільно подати у вигляді схеми (Рис. 1.3).



Рис. 1.3. Класифікація методів дослідження регіонального розвитку (побудовано автором за даними [1], [7], [16])

Метод індукції застосовувався при вивченні конкретних випадків (наприклад, регіони Іль-де-Франс, Окситанія), що дозволило, ґрунтуючись на конкретних прикладах, зробити узагальнені висновки. Дедукція, навпаки, сприяла застосуванню загальних знань про поліцентризм до аналізу

особливостей окремих територій. Абстрагування сприяло фокусуванню на ключових рисах політики регіонального розвитку, без занурення в другорядні деталі. Частково використовувалося й моделювання - зокрема, при спробі умовно візуалізувати схему взаємодії між центрами розвитку в межах поліцентричної просторової структури Франції [4]. У рамках теоретичного дослідження також було застосовано метод порівняння. Це дало можливість зіставити різні регіони за їхнім рівнем розвитку та умовами діяльності [4], [16]. Завдяки цьому вдалося виявити територіальні відмінності та проаналізувати фактори, що їх зумовили. Використання даних загальнонаукових підходів гарантувало логічну структуру роботи, надало можливість поступово рухатися від визначення питання до розгляду фактичних даних та узагальнень. Окрім загальнонаукових підходів, у процесі дослідження активно залучалися емпіричні методи, які надали змогу безпосередньо взаємодіяти з фактичними даними, статистичними показниками та практичними матеріалами. Головною метою було отримання об'єктивної інформації щодо стану регіонального розвитку Франції, здійснення аналізу динаміки змін та оцінка ефективності впровадження засад поліцентричної моделі в конкретних регіонах [3], [4], [10], [21], [30].

Одним з важливих емпіричних методів був аналіз статистичних даних. Здійснено опрацювання показників демографії, темпів урбанізації, показника ВВП на душу населення в різних областях, а також рівнів безробіття та інвестиційної діяльності [21], [30], [42]. Ці дані не тільки дозволили провести порівняльний аналіз між різними регіонами Франції, а й надати можливість зробити висновки про масштаби територіальних диспропорцій.

В окремих випадках здійснювалося умовне зрівноваження статистичних даних, тобто порівняння масштабів випуску продукції, споживання та інвестиційної діяльності для визначення територіальних дисбалансів. Подібний балансовий метод дає можливість більш ретельно оцінити продуктивність розподілу ресурсів між регіонами та виявити потенційні "нестачі" або "надлишки" розвитку [10]. Окрему вагу мало дослідження картографічних джерел. Для цієї роботи були залучені різноманітні карти: карта

адміністративного поділу Франції до й після змін 2016 року, карта щільності населення, а також схема ключових урбанізованих територій [16], [46]. Це дозволило наочно показати просторову організацію країни та виявити, де найбільше зосереджене населення, роль великих міст, і які існують регіональні невідповідності.

Картографічний аналіз вдало доповнив попередній статистичний аналіз, і разом вони сформували більш чітке розуміння територіальних аспектів розвитку [7], [46]. У процесі дослідження було застосовано також аналіз документів та офіційних звітів. Ці матеріали містили важливу інформацію про реалізацію регіональної політики Франції - зокрема, про стратегії, програми розвитку територій, фінансові інструменти підтримки регіонів [18], [26], [27], [28], [33]. Такі документи дозволили зрозуміти логіку державної політики зсередини - не тільки через показники, але й через цілі, які ставить перед собою влада, та механізми, які вона використовує [26], [27], [28].

Наступним важливим кроком у вивченні регіонального розвитку стало використання спеціальних методів суспільно-географічного аналізу [7], [16]. Ці методи дали змогу глибше пізнати просторові явища, розкрити внутрішню логіку територіального розвитку та відслідковувати взаємозв'язки між соціально-економічними процесами на різних рівнях - від місцевого до національного. Одним з таких методів є картографічний. Його застосування виявилось надзвичайно корисним під час аналізу регіональної структури Франції [17], [46], адже саме карти надають можливість візуалізувати інформацію, яку складно представити за допомогою сухих даних. На основі карт адміністративно-територіального поділу до і після реформи 2016 року, вдалося відстежити зміни в конфігурації регіонів, з'ясувати які з них були об'єднані, та як це вплинуло на управління простором. Карта щільності населення допомогла визначити зони з найбільшою концентрацією населення - переважно навколо великих міст, що додатково підкреслило поліцентричний характер просторової організації країни.

Ще один спосіб дослідження – районування [7], [8]. В контексті цієї роботи його застосовували здебільшого для умовного поділу французької території на

регіони, подібні між собою за показниками економічного розвитку. Це дозволило з'ясувати, де зосереджені потужні економічні центри, а де спостерігається відставання. Отже, стало можливим точніше оцінити результативність заходів з вирівнювання регіонального розвитку.

Районування допомогло виокремити умовні типи регіонів, такі як індустріально розвинені, аграрні, туристичні та інші, і дати оцінку їхньому внеску в загальну просторову організацію держави [4], [14].

Слід також згадати про історико-географічний підхід, який відкрив двері для аналізу теперішнього стану регіонального поступу Франції у взаємозв'язку з довгим історичним шляхом [7], [16]. Адже розбіжності в просторі не виникають миттєво – вони є наслідком десятиліть, а іноді й століть розвитку, управлінських рішень, переселень, індустріалізації або, протилежно, занепаду територій. Завдяки цьому підходу стало можливим визначити, що деякі регіони, котрі й нині сприймаються як периферійні, мають в минулому досвід складного занепаду промисловості або недостатньої уваги від центральної влади. І навпаки, теперішні успішні регіони – часто ті, що мали вдале розташування ще в ХІХ столітті та змогли зберегти свій потенціал до наших днів. Загалом, саме поєднання цих спеціальних методів дозволило не тільки описати стан справ у регіонах Франції, а й досягти глибшого розуміння причин просторової нерівномірності розвитку, логіки формування регіональної політики та перспектив її подальших змін [4], [7]. Специфічні методи стали природним розвитком загальнонаукових та емпіричних, збагативши їх інструментарієм, необхідним для ґрунтовного і системного географічного аналізу. Саме систематизоване використання загальнонаукових, емпіричних та спеціальних методів дозволило розглянути проблемне питання з усіх боків і максимально детально. Кожна категорія методів виконала свою функцію: загальнонаукові надали теоретичне підґрунтя та логічну структуру дослідження, емпіричні допомогли проаналізувати реальні дані та практику, а спеціальні суспільно-географічні методи сприяли розумінню просторових особливостей та закономірностей регіонального розвитку Франції.

РОЗДІЛ 2 ХАРАКТЕРИСТИКА РЕГІОНІВ ФРАНЦІЇ

2.1 Суспільно-географічна характеристика Франції

Франція займає одне з вигідних суспільно-географічних положень – у Європі, що зумовило її ключову роль у розвитку регіону, як в історичному, так і в сучасному контексті. Її територія розташована в західній частині Європейського континенту, охоплюючи не лише материкову зону, але й острів Корсика в Середземному морі [12]. Завдяки компактній формі території країна має зручні умови для ефективного управління та внутрішньої інтеграції. Франція володіє розвинутою системою морських кордонів, протяжність яких перевищує 5,5 тисяч кілометрів [12]. Вихід до Атлантичного океану та Середземного моря значно підсилює стратегічний потенціал країни. Ця особливість дозволяє Франції одночасно інтегруватися у північноатлантичний і середземноморський простори [28].

Узбережжя Біскайської затоки забезпечує умови для розвитку портової інфраструктури, зокрема завдяки естуаріям великих річок, які слугують природними зручними гаванями. Середземноморське узбережжя відзначається наявністю численних бухт, що сприяє морському судноплавству, рибальству та туризму [12].

Сухопутні кордони Франції також мають значну геополітичну вагу. На півдні країну від Іспанії відділяють Піренеї - важкопрохідний гірський масив, який історично ускладнював сполучення між двома країнами. Водночас низовини поблизу узбережжя створюють зручні маршрути для транспортного сполучення. На південному сході розташовані Альпи, які, хоча й слугують природним бар'єром, містять низку зручних перевалів, що з'єднують Францію з Італією, сприяючи культурному й економічному обміну [12].

Особливістю економічного положення Франції є її безпосереднє сусідство з найбільш розвиненими регіонами Європи [4]. На півночі країна межує з Англією, а на сході - з Німеччиною, Бельгією, Люксембургом і Швейцарією, які

формують економічно активний простір, що простягається від Англії до Італії [36]. Це сусідство забезпечує Франції участь у багатьох інтеграційних процесах у рамках Європейського Союзу, а також сприяє її економічній конкурентоспроможності [39].

Історично важливим для Франції був східний кордон, через який проходять ключові транс'європейські транспортні магістралі. Саме тут протікає річка Рейн, яка слугує одним із найважливіших водних торговельних шляхів Європи [43], [48]. Крім того, будівництво Євротунелю під Ла-Маншем значно покращило транспортну доступність Франції до Великої Британії, забезпечивши швидкий зв'язок із цією економічно розвиненою країною [28]. Історичні особливості суспільно-географічного положення Франції також мали значний вплив на її економічний розвиток. Ще в античні часи територія сучасної Франції, відома як Галлія, вважалася найбагатшою частиною Римської імперії завдяки своїм природним ресурсам, родючим ґрунтам та зручному розташуванню на перетині ключових торговельних шляхів. Положення на маршрутах між Середземномор'ям і північно-західною Європою сприяло ранньому економічному розвитку регіону, а також формуванню Франції як значущого гравця на європейській політичній арені.

На сьогоднішній день суспільно-географічне положення Франції можна вважати центральним у межах Європейського Союзу. Вона виконує роль транспортного вузла, через який проходять як наземні, так і морські маршрути, що з'єднують північний захід Європи із Середземномор'ям [27], [43]. Крім того, значна довжина морських кордонів створює умови для розвитку широкого спектра економічної діяльності, зокрема торгівлі, промисловості, туризму та транспортної логістики [43], [48]. Таким чином, суспільно-географічна характеристика Франції є багатогранною і охоплює вплив природних, економічних та політичних факторів [6], [27]. Її вигідне географічне положення стало одним із ключових чинників формування історичної ролі країни в європейській та світовій історії. Сьогодні Франція залишається важливим

центром міжнародних комунікацій та економічної діяльності, що зумовлює її впливову позицію в сучасному світі [27], [43].

До запровадження адміністративної реформи, територіальна організація Французької Республіки мала наступну структуру: уся країна поділялася на 27 регіонів (Додаток А.1), кожен з яких включав певну кількість департаментів – всього 101 [12]. З цього обсягу 22 регіони разом з 96 департаментами знаходилися в континентальній частині Франції. Структура кожного регіону передбачала наявність від двох до восьми департаментів у його складі. Решта п'ять регіонів мали унітарний статус, що означає збіг їхніх адміністративних кордонів з кордонами одного департаменту. Ці регіони розташовані за межами Європи - в африканському, південноамериканському та океанійському регіонах - і залишилися у складі Франції як наслідок її колоніального минулого.

Для наочного уявлення адміністративно-територіальної структури Франції до реформи доцільно звернутися до відповідної карти (Рис. 2.1).

Головною первинною ланкою в ієрархії адміністративно-територіального устрою Франції є комуни. Вони безпосередньо входять до складу департаментів і відіграють важливу роль в системі місцевого самоврядування.



Рис. 2.1. Карта Франції у розрізі регіонів [12]

Особливої уваги заслуговують проміжні щаблі адміністративного поділу, зокрема округи, кантони та міжкомунальні структури (Рис. 2.2). Хоча вони й присутні в територіальній організації Франції, їх не вважають повноцінними елементами адміністративної системи. Кожна з цих одиниць виконує обмежені функції: округи сприяють полегшенню доступу населення до державних послуг; кантони відіграють важливу роль у виборах, будучи виборчими округами; натомість міжкомунальні об'єднання утворюються для колективного вирішення господарських, соціальних чи інфраструктурних проблем, які стосуються кількох суміжних комун [12].

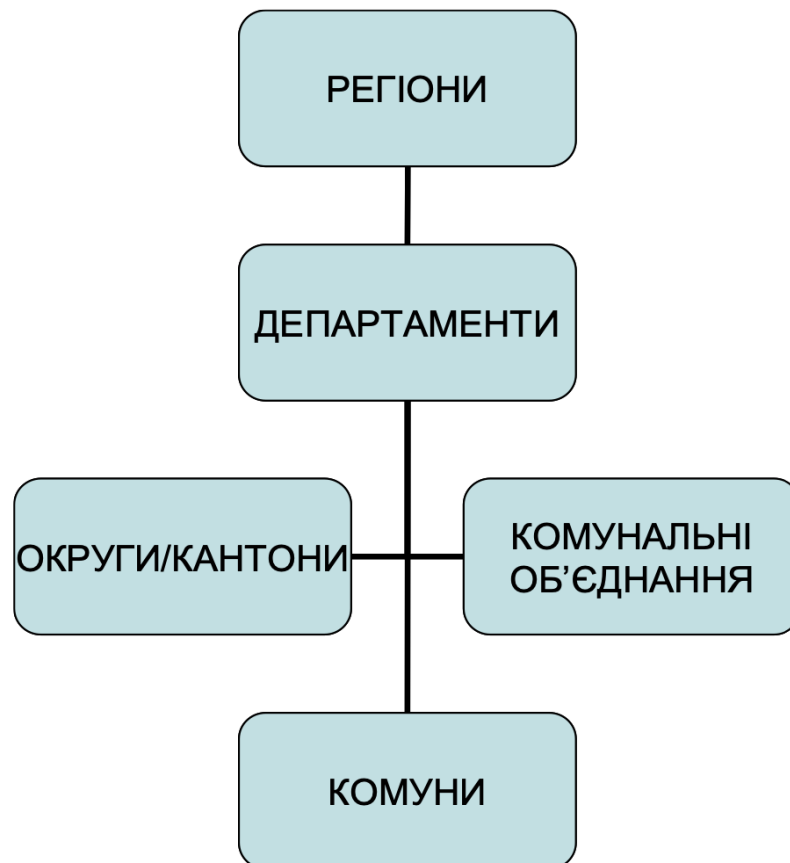


Рис. 2.2. Система територіального поділу [12]

Департамент у Франції постає складовою частиною другого рівня адміністративно-територіальної структури, інтегруючи в собі риси як децентралізованої державної адміністрації, так і органів місцевого самоврядування [4]. На етапі формування регіонального рівня влади, саме департамент служив моделлю для визначення компетенцій, відповідальності та

ресурсної основи майбутніх регіонів. Варто підкреслити, що з моменту свого заснування у 1789 році і дотепер, департамент залишається ключовою одиницею територіального поділу держави. Його структура формується на основі комунальної мережі, а зверху доповнюється регіональним рівнем управління. На поточний момент у Французькій Республіці нараховується 101 департамент [12], п'ять з яких розташовані поза межами європейської частини країни та функціонують в межах відповідних регіонів. У кожному регіоні присутній представник центральної влади – префект, що очолює відповідну адміністративну установу, префектуру. Варто підкреслити, що префект на регіональному рівні має подвійний адміністративний статус – він водночас виконує функції префекта департаменту, в межах якого розташована столиця регіону. Отже, на додаток до повноважень у межах департаменту, він також координує діяльність префектів інших департаментів, що входять до складу даного регіону, здійснюючи нагляд і узгодження дій між різними адміністративними структурами [4], [12].

Найнижчий ступінь адміністративної ієрархії Французької Республіки формує комуна, що є базовою одиницею територіального устрою. Саме на цьому рівні місцеве самоврядування організовується без безпосереднього втручання державних структур. Водночас, певні функції публічної влади держава може передавати органам комунального рівня. Організаційно управління кожною комуною здійснюється через Муніципальну раду, яка обирається громадянами на підставі пропорційної виборчої системи строком на шість років. Сфера повноважень цього представницького органу охоплює широкий спектр питань, що мають ключове значення для місцевої життєдіяльності - від містобудівної політики, забезпечення громадського транспорту, організації благоустрою, до вирішення питань водозабезпечення, каналізації, збору й утилізації побутових відходів [12], [41].

Натепер територія Франції розподілена на 36 681 комуна, з яких 36 552 знаходяться в континентальній частині держави. Франція у числовому вираженні посідає перше місце серед європейських країн за кількістю комун та відноситься

до країн зі значною фрагментованістю адміністративного поділу в світі. Слід підкреслити, що французька комуна, здебільшого, є меншою за площею та населенням, порівнюючи з аналогічними адміністративними утвореннями інших країн Європи [12], [19].

Незважаючи на велику варіативність у кількості населення, яка може коливатися від кількох десятків осіб до більше мільйона, обсяг компетенцій муніципальних органів залишається сталим. Єдиними винятками є великі міста, як-от Париж і Марсель, а також Ліон – починаючи з 2015 року. Специфіка цих міст полягає в тому, що їх система управління поєднує в собі повноваження, характерні як для комун, так і для департаментів [4].

Законодавчий акт, що отримав назву «Нова територіальна організація Республіки», виступає нормативною базою для масштабної територіальної реформи у Французькій Республіці, що офіційно набула чинності з 1 січня 2016 року. Закон передбачав скорочення числа регіонів з 22 до 13 у метрополії, передачу нових повноважень у сферах економіки, транспорту та професійної освіти. Також посилено роль регіонів як основних координаторів регіонального розвитку [12].

Ця реформа мала стратегічну мету - збільшити спроможність регіонального самоврядування через надання йому ширшого спектру повноважень у таких сферах, як економічне зростання, підтримка туристичної галузі, сприяння розвитку підприємництва, а також організація професійної освіти й підготовки кадрів. Крім того, перегляд регіонального поділу дозволив краще адаптувати адміністративно-територіальні одиниці Франції до загальноєвропейських стандартів, зокрема до параметрів європейської номенклатури територіальних одиниць для статистики (NUTS), яка є основою для реалізації регіональної політики ЄС.

Внаслідок реформи було утворено нові укрупнені регіони шляхом об'єднання менших адміністративних одиниць (Додаток А.2). Для кращого розуміння нової адміністративної конфігурації доцільно звернутись до відповідної карти (Рис. 2.3). Визначені регіони:

- Grand Est охоплює території колишніх Ельзасу, Шампань-Арденн та Лотарингії;
- Nouvelle-Aquitaine утворена з Аквітанії, Лімузену та Пуату-Шарант;
- Auvergne-Rhône-Alpes включає колишні регіони Овернь і Рона-Альпи;
- Bourgogne-Franche-Comté об'єднує Бургундію з Франш-Конте;
- Occitanie створено шляхом інтеграції Лангедок-Руссільйону з Міді-Піренеями;
- Hauts-de-France виник як результат злиття Нор-Па-де-Кале та Пікардії;
- Normandie утворено на основі об'єднання Нижньої та Верхньої Нормандії.



Рис. 2.3. Карта регіонів Франції, прийнята Національними Зборами [12]

До цих нових регіонів приєдналися ті, що не зазнали змін:

- Бретань;
- Корсика;
- Іль-де-Франс;
- Центр-Валь-де-Луар;
- Паї-де-ла-Луар;

- Прованс - Альпи - Лазурний Берег [12].

З дня набрання чинності змін Франція офіційно поділяється на 18 адміністративних регіонів. З їх числа 13 територіальних одиниць розміщені на території метрополії, тобто в континентальній частині країни, разом з Корсикою. Решта 5 розташовані за межами Європи. Це включає в себе Французьку Гвіану, Гваделупу, Мартініку, Майотту та Реюньон. Варто відзначити, що кожна з цих заморських територій одночасно виконує функції регіону та департаменту, що вважається унікальним адміністративним поєднанням.

Внаслідок змін, запроваджених реформою, у державі налічується 101 департамент. З них 5 розташовані за межами Європи та відносяться до заморських територій, тоді як решта 96 – континентальні, включаючи два на Корсиці [12].

Загальна кількість комун перевищує 34 тисячі, що робить Францію європейським лідером за цим показником [33]. У найбільших містах, таких як Париж, Марсель та Ліон, комуни поділені на округи (*arrondissements*), що сприяє фективному управлінню на місцевому рівні [12].

Окремо потрібно зупинитися на територіях з особливим становищем. Такі утворення, як Мартініка, Майотта та Французька Гвіана, працюють за схемою "єдиної територіальної спільноти" (*collectivité territoriale unique*), що об'єднує владні структури обласного та департаментського масштабів [20].

До заморських територіальних утворень (*collectivités d'outre-mer*) зараховують, серед інших, Французьку Полінезію, Сен-Бартельмі, Сен-Мартен, Сен-П'єр-і-Мікелон, а ще острови Волліс та Футуна, Французькі Південні та Антарктичні території, і острів Кліппертон - всі вони мають автономний статус і специфічні особливості управління [20], [48].

Нова Каледонія - це унікальна спільнота, що належить до категорії "колективів *sui generis*". Її визначають власне законодавство, громадянство та незалежні політичні інституції. У юридичних взаєминах з Європейським Союзом варто згадати про Мартініку, Реюньон, Сен-Мартен, Французьку Гвіану та Гваделупу, котрі мають статус віддалених регіонів (*Régions ultrapériphériques*).

Це дозволяє їм долучатися до реалізації спільної європейської політики, враховуючи їхню специфічну географію [20], [48].

Інші заморські території, зокрема Сен-Бартелемі, Французька Полінезія, Сен-П'єр-і-Мікелон, Волліс і Футуна та Нова Каледонія, мають статус заморських країн і територій (*Pays et territoires d'outre-mer*), що передбачає особливий формат співпраці з ЄС.

2.2 Особливості системи розселення Франції

Франція характеризується виразною тенденцією асиметричного розвитку регіонів, що є типовим для більшості європейських країн. Основною особливістю є домінування великих міст над прилеглими територіями. Система розселення у Франції формувалася протягом століть під впливом історичних, економічних та географічних чинників, і на сучасному етапі вона демонструє високу концентрацію населення у міських центрах, особливо у Парижі та його околицях [16], [23].

Загальний рівень урбанізації у Франції досяг значного рівня: міське населення становить 82% від загальної кількості, тоді як у сільській місцевості проживає лише 18% [41]. Проте щільність сільського населення залишається досить високою в родючих регіонах на півночі країни, на узбережжі Бретані, на рівнинах Ельзасу, а також у долинах річок Рони і Сони, де вона перевищує 97 осіб на квадратний кілометр [23].

Водночас у Франції зберігається феномен так званої «порожньої Франції» (*la France vide*) — великих територій із низькою щільністю населення та тривалим демографічним спадом. Ці зони охоплюють внутрішні райони Центрального масиву, Арденни, частину Лотарингії, Піренеї та гірські ділянки Провансу [36], [39]. Вони зазнали масової депопуляції ще з 1950-х років через механізацію сільського господарства, занепад традиційних виробництв та відтік молоді до економічно активних центрів. Як результат, у багатьох сільських комунах щільність населення становить менше 30 осіб/км², а середній вік населення постійно зростає. Деякі території поступово перетворюються на

«демографічні пустелі», незважаючи на державні субсидії та програми ревіталізації [34], [39].

Найбільша концентрація населення спостерігається у Парижі та його регіоні, який об'єднує близько 20% всього населення країни. Столиця Франції, з населенням понад 2 мільйони осіб, разом із передмістями утворює агломерацію Великий Париж, де проживає понад 10 мільйонів осіб [30], [33]. Щільність населення в цьому регіоні, а також у районах Ліона та північних промислових центрів Франції, досягає 300-500 осіб на квадратний кілометр і більше [33]. Щоб наочно простежити відмінності у розміщенні населення, звернемось до відповідної карти.

Інші великі міста, такі як Марсель (803 тис.), Ліон (414 тис.), Тулуза (359 тис.) та Ніцца (348 тис.), також відіграють важливу роль у системі розселення країни [30].

Особливою рисою урбанізації у Франції стала поява невеликих і середніх міст, пов'язаних зі спонтанною децентралізацією промисловості з Парижа. Прикладом є міста вздовж долини Луари, які розвивалися завдяки промисловим процесам, або ж узбережжя південної Франції, яке стало популярним серед пенсіонерів завдяки сприятливому клімату [33].

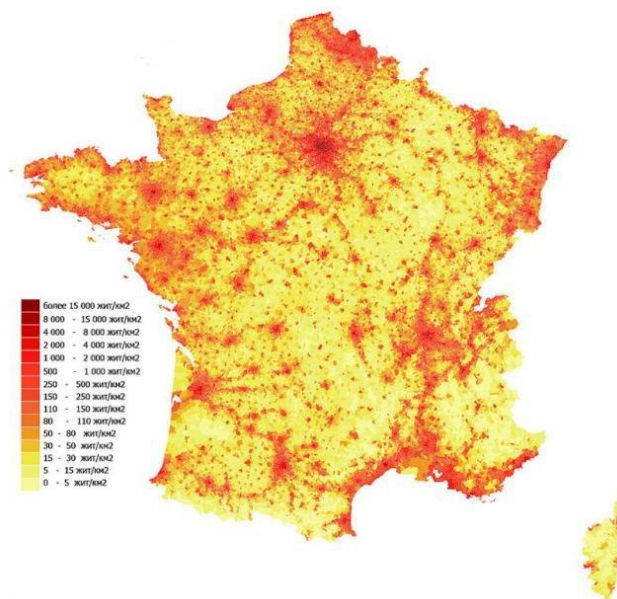


Рис. 2.4. Карта щільності населення Франції [36]

Франція, традиційно зосереджена навколо Парижа, довгий час залишалася яскравим прикладом централізованої моделі просторового розвитку. Домінування столиці проявлялося у політичній, економічній та культурній сферах, що створювало значні диспропорції у розвитку інших регіонів. Однак із другої половини ХХ століття уряд запровадив політику "métropoles d'équilibre" (метрополій рівноваги), яка мала на меті сприяти децентралізації та формуванню регіональних полюсів економічного зростання [12].

Ця стратегія передбачала інвестування у розвиток великих міст за межами Парижа, таких як Лілль, Ліон, Марсель, Бордо і Тулуза, з метою посилення їхнього економічного потенціалу та створення умов для збалансованого регіонального розвитку. Наприклад, Ліон став одним із провідних центрів науки, освіти та промисловості, а Марсель зміцнив свою позицію як ключовий середземноморський порт [34]. Інвестування у транспортну інфраструктуру, зокрема в мережу швидкісних залізниць TGV, забезпечило кращу інтеграцію регіонів, а культурні й освітні ініціативи сприяли зростанню конкурентоспроможності цих міст.

Результатом цієї політики стало часткове зменшення диспропорцій між Парижем та іншими територіями. У регіонах, які стали метрополіями рівноваги, спостерігалось поживлення економічної активності, створення робочих місць і підвищення якості життя. Водночас Париж продовжує відігравати провідну роль, проте його позиції вже не є такими домінуючими, як у минулому [34].

Париж є центральним політичним, економічним та культурним ядром Франції протягом століть, що спричинило його провідну роль у житті країни та міжнародному сприйнятті Франції. Столиця була символом французької ідентичності, модернізації та прогресу. Однак надмірна концентрація ресурсів у столиці протягом Другої половини ХХ століття призвела до значної нерівномірності розвитку інших регіонів країни, що породило економічні, соціальні та демографічні диспропорції. У відповідь на цю проблему було впроваджено стратегію децентралізації, спрямовану на розвиток інших регіональних центрів, що дозволяє ефективно збалансувати загальнонаціональну

економіку. Особливе значення у цьому контексті отримав проєкт "Великий Париж" (Grand Paris) [46].

Започаткований у 2007 році, проєкт "Великий Париж" став основою трансформації урбаністичної моделі столичного регіону, що включає Париж та його передмістя [16]. Головною ціллю стало перетворення Парижа з моноцентричного міста на багатофункціональний мегаполіс, що гармонійно інтегрує периферійні райони та сприяє їхньому соціально-економічному розвитку [4]. Проєкт передбачає створення нової системи транспортного сполучення Grand Paris Express, яка є основою модернізації інфраструктури столиці та її околиць [31]. Мережа охоплює 200 кілометрів нових ліній метро та 68 станцій, що дозволяє інтегрувати віддалені райони, зменшуючи навантаження на існуючі транспортні системи та сприяючи зручному сполученню різних економічних центрів [46].

Разом із розбудовою транспортної інфраструктури здійснюється розвиток периферійних центрів, таких як Ла Дефанс та Сен-Дені. Ла Дефанс, що є головним бізнес-центром Франції та одним із найбільших у Європі, поступово розширюється та залучає нові компанії, інвесторів та стартапи [41]. Сен-Дені, раніше промисловий район, трансформується у культурний і спортивний центр, зокрема завдяки підготовці до великих міжнародних подій, таких як Олімпійські ігри 2024 року [38]. Паралельно з розвитком економічної інфраструктури впроваджуються екологічні проєкти, спрямовані на створення зелених зон, зниження викидів та покращення якості життя жителів передмість [37].

Іншим важливим прикладом успішної децентралізації є Марсель. У 1995 році було започатковано масштабний проєкт Euroméditerranée, метою якого стала трансформація колишніх портових та промислових територій у сучасні багатофункціональні простори. Цей проєкт є найбільшим у своєму роді в Європі та включає будівництво нових житлових районів, бізнес-центрів, культурних об'єктів та інфраструктурних елементів. Завдяки Euroméditerranée Марсель отримав новий імпульс для розвитку, зміцнивши свою позицію як стратегічний економічний і логістичний хаб у Середземноморському регіоні [10], [36], [30].

Сучасна економіка Марселя базується на поєднанні традиційних галузей, таких як судноплавство, логістика та туризм, із новими напрямками, серед яких технології, інновації та екологічна стійкість. Марсель активно розвиває науково-дослідницькі хаби, технологічні парки та стартап-інкубатори, що сприяють створенню нових робочих місць і залученню інвестицій. Особливо важливим напрямком стало зміцнення ролі міста як центру інновацій та досліджень у галузях екології та відновлюваної енергії [13], [24], [39].

Окрім економічної модернізації, Марсель активно працює над інтеграцією багатокультурного населення. Як історичний центр міграції, місто стикається з викликами соціальної нерівності, однак завдяки інвестиціям у соціальні програми, житлові проекти, медичну та освітню інфраструктуру зменшуються соціальні диспропорції та створюються умови для рівних можливостей. Велика увага приділяється програмам культурного обміну та інтеграції, що сприяє зміцненню соціального капіталу міста [37], [47].

Екологічна стійкість є важливим компонентом розвитку Марселя. Місто впроваджує проекти з розширення зелених зон, переходу до відновлюваних джерел енергії та вдосконалення громадського транспорту, включно з електробусами та системами спільного користування велосипедами. Ці заходи дозволяють зменшити негативний вплив на довкілля та покращити якість життя мешканців [23], [37].

2.3 Особливості регіонального розвитку

Однією з визначальних рис регіонального розвитку Франції є глибоко вкорінене домінування столичного регіону Іль-де-Франс з центром у місті Париж. Це домінування сформувалося внаслідок поєднання історичних, географічних та політичних чинників, і досі суттєво впливає на регіональну диспропорцію країни. Париж виник як важливий торговельний вузол завдяки своєму стратегічному розташуванню на перетині водних і сухопутних шляхів, зокрема на острові Сіте, що давало змогу контролювати переправи через річку Сену [38], [49].

Протягом тривалого періоду французька держава послідовно реалізовувала політику централізації, яка сприяла концентрації адміністративних структур, фінансових інституцій та інфраструктурних інвестицій саме в столиці. Париж став другим після Лондона фінансовим центром Європи у ХІХ столітті, завдяки розвитку банківської системи та залученню значних іноземних інвестицій. У сучасних умовах регіон Іль-де-Франс, займаючи лише 2% території Франції, забезпечує понад 30% національного ВВП і є найбільш динамічним економічним осередком країни. Така просторово-економічна концентрація демонструється на наступних діаграмах (Рис. 2.5).

За даними аналітичного ресурсу The Local France, така ситуація робить Францію однією з найбільш «столицецентричних» країн Європи [26], [48].

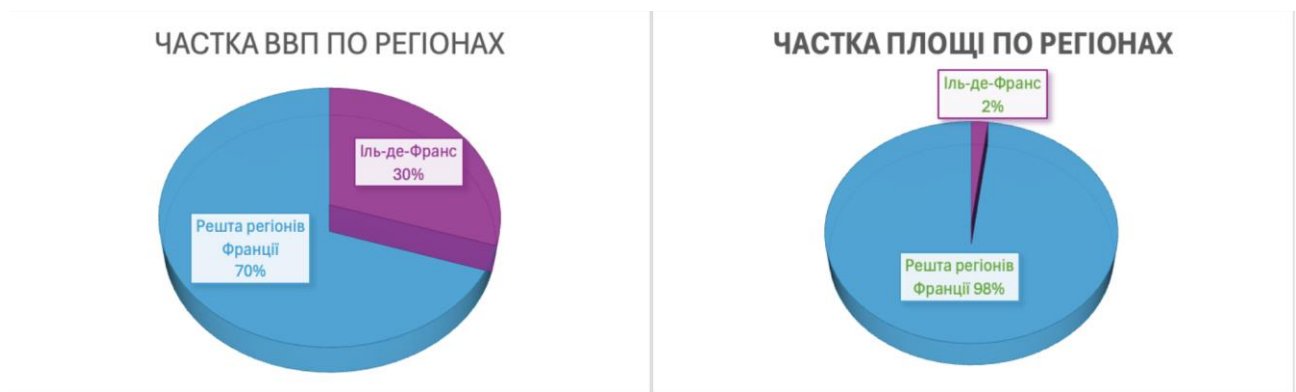


Рис. 2.5. Просторові диспорції Франції (побудовано автором за даними [48])

У різних регіонах країни сформувалися стійкі моделі господарської діяльності, які визначають не лише економічний профіль території, але й перспективи її подальшого зростання. Наприклад, регіон Гранд-Ест, що має тривалу промислову історію, зберігає позиції у таких галузях як металургія, виробництво скла та машинобудування, попри зниження їх ролі у загальній структурі зайнятості [30]. Водночас у південно-західній частині Франції - в Окситанії - активно розвивається аграрний сектор, зокрема виробництво органічної продукції, а також аерокосмічна промисловість, яка зосереджена навколо міста Тулуза. Крім того, специфічний економічний профіль мають і інші регіони: Прованс-Альпи-Лазурний Берег є одним з головних туристичних центрів країни, тоді як Овернь-Рона-Альпи виділяється високою концентрацією

інноваційних підприємств, технопарків та дослідницьких центрів, що працюють у сфері біотехнологій, альтернативної енергетики та цифрових технологій [39], [41]. Така спеціалізація, з одного боку, дозволяє максимально ефективно використовувати конкурентні переваги кожного регіону, а з іншого - створює ризики надмірної залежності від окремих секторів і підвищує вразливість до зовнішніх економічних шоків.

Не менш значущою особливістю є просторово неоднорідна демографічна динаміка. Регіони на заході та півдні Франції - зокрема Бретань, Нова Аквітанія та Окситанія - демонструють стабільне зростання населення, що пов'язане з внутрішньою міграцією, високою якістю життя, доступністю житла та привабливими кліматичними умовами. Згідно з даними INSEE, саме ці регіони за останнє десятиліття забезпечили основну частину приросту населення у країні [34]. У той час як центральні та північно-східні регіони - наприклад, Бургундія-Франш-Конте або Центр-Валь-де-Луар - стикаються з процесами демографічного скорочення, старінням населення та відтоком молоді.

З огляду на виявлену диспропорцію в розвитку між Парижем і рештою території Франції, на початку 1960-х років уряд усвідомив необхідність створення спеціального інституційного механізму для координації просторового розвитку. Відповіддю стало заснування у 1963 році DATAR - Делігації з планування територій і регіональної дії. Ця структура стала першим центральним органом, відповідальним за реалізацію політики вирівнювання регіонального розвитку. Головною метою DATAR було не лише уповільнення надмірної концентрації економічної активності в Парижі, а й стимулювання зростання у депресивних регіонах за допомогою планування інвестицій, розвитку транспортної та соціальної інфраструктури, а також підтримки підприємництва на місцях [12], [41].

У 2005 році DATAR було реорганізовано в DIACT (Міжвідомча делегація з територіального планування та конкурентоспроможності), а у 2009 році - в CGET (Генеральна комісія з територіальної рівності). З 2020 року його функції передані новоствореному Національному агентству територіальної

згуртованості (Agence nationale de la cohésion des territoires, ANCT), яке координує державну підтримку розвитку територій, особливо депресивних, гірських і сільських. ANCT фокусується не лише на економіці, а й на цифровій трансформації, екології та соціальному згуртуванні. Агентство мало компетенцію розподіляти фінанси цільових фондів розвитку [24], [28].

У сучасних умовах Франція стикається з низкою нових викликів, що формують порядок денний регіональної політики, серед яких особливу увагу приділено проблемам екологічного переходу, цифрової трансформації та скорочення соціально-економічних диспропорцій між територіями. Відповіддю на ці виклики стала програма «France 2030», ініційована урядом у 2021 році, яка передбачає інвестування 54 мільярдів євро у стратегічні напрями національного розвитку. Програма ставить за мету забезпечити суверенітет Франції в ключових секторах майбутнього, зокрема у сфері зеленої енергетики (включаючи розвиток водневої інфраструктури), декарбонізації промисловості та транспорту, цифрових технологій, охорони здоров'я та біотехнологій [23], [48]. Особливий акцент у межах «France 2030» зроблено на регіональний вимір інноваційної політики: передбачено активне залучення територіальних громад до реалізації проєктів, які відповідають їхнім унікальним потенціалам і викликам. Таким чином, «France 2030» окреслює стратегічне бачення майбутнього, у якому регіони відіграють не лише роль реципієнтів державного фінансування, а стають рівноправними суб'єктами розробки й реалізації інноваційних рішень. Такий підхід означає відхід від централізованої моделі розвитку на користь більш гнучкої та територіально чутливої політики, орієнтованої на розкриття ендogenous потенціалу кожного регіону. В умовах просторових та соціально-економічних контрастів, притаманних Франції, це особливо важливо [24], [40], [43].

РОЗДІЛ 3 ПРОБЛЕМИ ТА ПЕРСПЕКТИВИ РОЗВИТКУ РЕГІОНІВ ФРАНЦІЇ

3.1 Проблеми та перспективи розвитку регіонів Франції

Проблематика розвитку регіонів Франції є складним та багатовимірним явищем, що відображає історично сформовані територіальні, соціально-економічні й демографічні диспропорції країни. Центральне місце у цьому контексті посідає домінуюча позиція Парижа та його агломерації, які відіграють роль не лише адміністративного, але й економічного та культурного центру. Іль-де-Франс концентрує близько шостої частини населення країни, що надає йому унікального значення в загальнонаціональній урбаністичній структурі. Ця ситуація, однак, спричиняє надмірну концентрацію ресурсів у столичному регіоні на шкоду периферійним та менш розвиненим територіям [38], [48].

Згідно з інформацією від Організації економічного співробітництва та розвитку (OECD), Франція входить до переліку країн з розвинутою економікою. Водночас спостерігається збільшення регіональних розбіжностей протягом останніх двадцяти років. Наприклад, регіон Іль-де-Франс характеризується набагато вищою ефективністю праці, якщо порівнювати з іншими частинами країни, що сприяє поглибленню економічної нерівності. Зона впливу Паризької агломерації простягається на сусідні департаменти регіонів Бургундія-Франш-Конте, Центр-Валь-де-Луар, Гранд-Ест, Овернь та Нормандія, що сприяє більш сприятливим умовам для їхнього соціально-економічного розвитку [38], [39].

Водночас території, розташовані далі від Іль-де-Франс, зіштовхуються з певними обмеженнями у зв'язку з недостатнім доступом до інфраструктури, капіталу та ринків, що посилює їхню економічну відсталість у порівнянні зі столичним регіоном. Зазначена ситуація набула особливої гостроти після фінансово-економічної кризи 2008–2009 років, наслідки якої мали асиметричний вплив на різні регіони Франції. У звіті Європейської Комісії підкреслено, що одним із ключових викликів лишається інституційна неспроможність слабких регіонів. На низці територій, зокрема у північних та східних департаментах,

місцеві органи влади стикаються з обмеженими кадровими, технічними та управлінськими ресурсами, необхідними для втілення складних проектів розвитку чи ефективного освоєння коштів ЄС [29], [41].

Це зумовлює парадоксальну ситуацію: регіони, які найбільше потребують підтримки, часто не мають змоги повноцінно використовувати доступні інструменти. У звіті додатково зазначається, що соціальна мобільність у регіонах з меншою динамікою суттєво нижча, що вказує на закріплення територіальних диспропорцій у стабільний структурний розрив [29]. Крім того, у звіті SGI (2022) підкреслено ще одну фундаментальну проблему - роздробленість управлінської системи. Хоча децентралізацію вже було здійснено, співпраця між центральним апаратом, регіонами, відомствами та муніципалітетами часто залишається недостатньо злагодженою. Накладання повноважень, неясність відповідальності та повторюваність функцій породжують управлінський безлад, що, як наслідок, зменшує ефективність втілення регіональних політик. Така інституційна надмірність ускладнює реалізацію довгострокових стратегій територіального розвитку, зокрема в питаннях інфраструктури, екологічної адаптації та цифрової трансформації [47].

Демографічні процеси та внутрішня міграція також є важливими детермінантами регіональних дисбалансів. Спостерігається тенденція до депопуляції сільських та віддалених територій, зокрема північно-східних регіонів Франції, таких як Ельзас, Шампань-Арденни, Лотарингія та Бургундія. Молодь переважно мігрує до великих міських центрів у пошуках освітніх можливостей та кращих умов працевлаштування, що призводить до старіння населення та занепаду соціальної інфраструктури у менш привабливих регіонах [39]. Центральні території країни, включно з Оверню та долиною Луари, демонструють подібні тенденції, що вказує на їхню структурну вразливість та відсутність економічних драйверів зростання. У той же час привабливі для життя регіони Атлантичного узбережжя, такі як Аквітанія та Пеї-де-ла-Луар, а також Рона-Альпи та Корсика, демонструють динамічніше відновлення завдяки кращим інвестиційним умовам і територіальній привабливості [50].

Розвиток інфраструктури, зокрема транспортних мереж, є важливим чинником регіонального розвитку, однак його вплив залишається нерівномірним. Наприклад, створення мережі приміських поїздів RER у передмістях Парижа призвело до зростання зайнятості на 13% та збільшення кількості підприємств на 10% у муніципалітетах, що мають зручне транспортне сполучення з агломерацією. Зокрема, у 2021 році зафіксовано приріст на 25% кількості тих, хто переселився з регіону Іль-де-Франс до інших столичних областей. Збільшилась також міграція мешканців з міських територій у сільські, особливо в околиці. Це вказує на зміни у пріоритетах при виборі місця для життя. Однак цей позитивний ефект обмежений територіально і не охоплює віддалені райони, які продовжують страждати від недостатньої інфраструктурної інтеграції [33].

За інформацією FocusEconomics, постійною проблемою французької економіки є регіональні диспропорції щодо доступу до ринку праці. Це багато в чому залежить від освітнього рівня, переміщення людей та якості місцевої інфраструктури. Безробіття продовжує турбувати певні північні та східні регіони, особливо в О-де-Франс (Нор-Па-де-Кале, Пікардія), де показник перевищує 9 % (Рис. 3.1). У той же час, деякі середземноморські області, наприклад, Прованс - Альпи – Лазурний берег, відчувають труднощі з інтеграцією значного числа іммігрантів та біженців, незважаючи на середній рівень безробіття. Економічна інтеграція новоприбулих залишається важкою в цих регіонах, що веде до соціально-економічного напруження та створює асиметричний економічний розвиток, навіть незважаючи на загальне зростання економіки в цілому [30]. Нарешті, вплив економічних криз 1993 та 2008–2009 років на регіональний розвиток продемонстрував глибокі структурні диспропорції у межах Франції. Динамічні регіони, такі як Іль-де-Франс, Рона-Альпи та регіони Атлантичного узбережжя, швидше відновилися після рецесії завдяки їхній економічній диверсифікації та привабливості для капіталу. Натомість північно-східні та центральні регіони зазнали затяжного періоду

стагнації. Унікальним прикладом є Корсика, яка демонструє стійке економічне зростання завдяки своїм особливим географічним та туристичним перевагам.

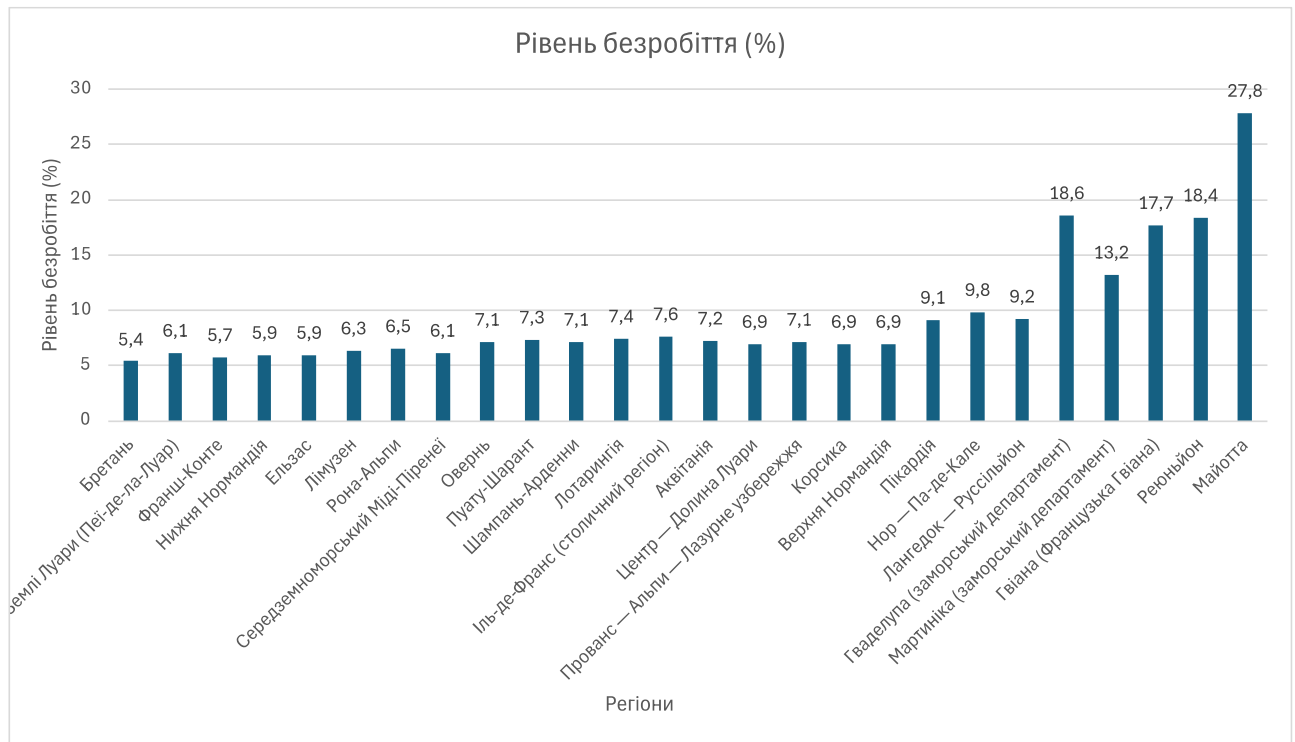


Рис. 3.1. Рівень безробіття у регіонах Франції (2023)
(побудовано автором за даними [26])

Водночас заморські департаменти Франції пережили різкі економічні потрясіння під час кризи, але їхнє відновлення стало можливим завдяки значній державній підтримці та інвестиціям [39], [45].

Однією з ключових тенденцій є необхідність деконцентрації економічної активності, щоб зменшити домінування Іль-де-Франс, як найбільшого економічного і демографічного центру країни. Регіональна політика передбачає стимулювання розвитку вторинних та третинних агломерацій, які можуть забезпечити більш збалансований розвиток територій. Зокрема, міста Ліон, Тулуза, Бордо та Лілль функціонують як стратегічні вузли економічного зростання, залучаючи інвестиції та модернізуючи інфраструктуру. Проект "Grand Paris", що є символом регіональної інтеграції, сприяє розвитку транспортних коридорів та технологічних кластерів, створюючи умови для

перерозподілу ресурсів і впливу на прилеглі регіони, як-от Нормандія, Центр-Валь-де-Луар та Бургундія-Франш-Конте [31], [38], [41].

Атлантичне узбережжя, представлене регіонами Бретань, Пеї-де-ла-Луар та Нова Аквітанія, демонструє стабільну динаміку зростання завдяки стратегічному використанню географічного положення та природних ресурсів. Регіони фокусуються на розвитку портової інфраструктури, інтеграції відновлюваної енергетики та інноваційного сільського господарства. Особливої уваги заслуговують інвестиції у вітрову енергетику та морські технології, що відповідають стратегії "Green Deal" Європейського Союзу щодо переходу до вуглецевої нейтральності [23], [43].

Значний поштовх для розквіту французьких регіонів дають європейські фінансові механізми, як-от Європейський фонд регіонального розвитку (ERDF), Європейський соціальний фонд Plus (ESF+) та Фонд справедливої трансформації (JTF) [27]. Ключовим завданням для регіонального поступу Франції, за вердиктом ОЕСР, є гарантування інклюзивного «зеленого переходу». Хоча Французька Республіка продемонструвала значний поступ в царині екологічного регулювання, впровадження низьковуглецевих технологій й надалі вирізняється нерівномірним характером на регіональному рівні. У регіонах з великою зосередженістю вуглецево-інтенсивних секторів—особливо в Hauts-de-France, Grand Est, та Оверні – екологічна трансформація супроводжується ризиками втрати робочих місць. ОЕСР підкреслює, що регіональні стратегії справедливої трансформації повинні брати до уваги соціальні наслідки кліматичної політики, аби запобігти поглибленню соціально-економічного розриву між індустріальними та постіндустріальними територіями [39].

Згідно з Партнерською угодою на 2021–2027 роки, Франція матиме €18,4 мільярда для втілення політики згуртованості, що має на меті згладити територіальні нерівності, підтримати інновації, цифрову модернізацію та зелений перехід [27]. З цієї суми, €9,1 мільярда надійде через ERDF, щоб збільшити конкурентоспроможність регіонів, зокрема шляхом цифровізації малого та середнього підприємництва [44]. Додатково €6,7 мільярда виділено

через ESF+ для допомоги у сфері працевлаштування, соціальної інтеграції та професійного навчання. Близько €1 мільярда з JTF піде на підтримку десяти депресивних територій у шести регіонах (Нор-Па-де-Кале - Пікардія, Grand Est (Ельзас, Шампань-Арденни та Лотарингія), Нормандія, Овернь – Рона-Альпи, Країна Луари та Прованс-Альпи-Лазурний Берег), щоб адаптуватися до енергетичної трансформації та розширити економіку, яка зосереджувалася на вуглецево-інтенсивних секторах. Такі програми забезпечують залучення капіталу, створення робочих місць та підвищення конкурентоспроможності територій. Європейська політика згуртованості відіграє важливу роль у підтримці менш розвинених регіонів і створенні умов для їхньої інтеграції у загальнонаціональну та європейську економіку [29].

Південно-західні регіони, зокрема Лангедок-Руссільйон та Окситанія, мають потужний потенціал для розвитку туризму, креативної економіки та аерокосмічної промисловості. Тулуза, як глобальний центр авіабудування завдяки присутності Airbus, залишається осередком інновацій, забезпечуючи трансформацію місцевого виробництва та розвиток високотехнологічних секторів. Туристична привабливість півдня Франції, що поєднує культурну спадщину, природні ландшафти та інфраструктурний розвиток, створює умови для стійкого зростання регіону в довгостроковій перспективі [36].

Центральні та сільські регіони Франції, такі як Овернь, Лімузен та долина Луари, стикаються з викликами, пов'язаними зі старінням населення, депопуляцією та економічною стагнацією. У відповідь на ці виклики, французька держава реалізує програми підтримки сільськогосподарського виробництва, екотуризму та цифровізації віддалених територій. Ініціативи «Smart Villages» спрямовані на інтеграцію цифрових технологій для підвищення якості життя та залучення інвестицій у сільські громади [24].

Натомість, події останніх років, зокрема пандемія COVID-19, увиразнили, наскільки глибокі соціальні й просторові нерівності зберігаються між різними регіонами Франції. Найбільш чутливими виявилися густонаселені території, що водночас економічно ослаблені, де доступ до медичних і соціальних сервісів був

лімітованим. Це підкреслює потребу в переосмисленні підходів до регіональної політики, у фокусі якої повинні бути просторове вирівнювання, підтримка стійкості громад та забезпечення рівного доступу до базових послуг в кризових умовах [37].

Корсика, незважаючи на свою географічну ізольованість, демонструє позитивну економічну динаміку, зосереджуючись на розвитку екотуризму та інвестиціях у зелену енергетику [39]. Острівний регіон використовує свої унікальні природні ресурси та культурний потенціал для залучення міжнародних туристів і капіталу, що сприяє підвищенню рівня зайнятості та стабільності місцевої економіки.

Враховуючи наведену аналітику, можливо виділити першорядні виклики, що стримують збалансований регіональний поступ Франції, та визначити основні стратегічні напрями, які надають можливості для їх вирішення. Узагальнене представлення цих складових можна знайти на схемі, розташованій далі.

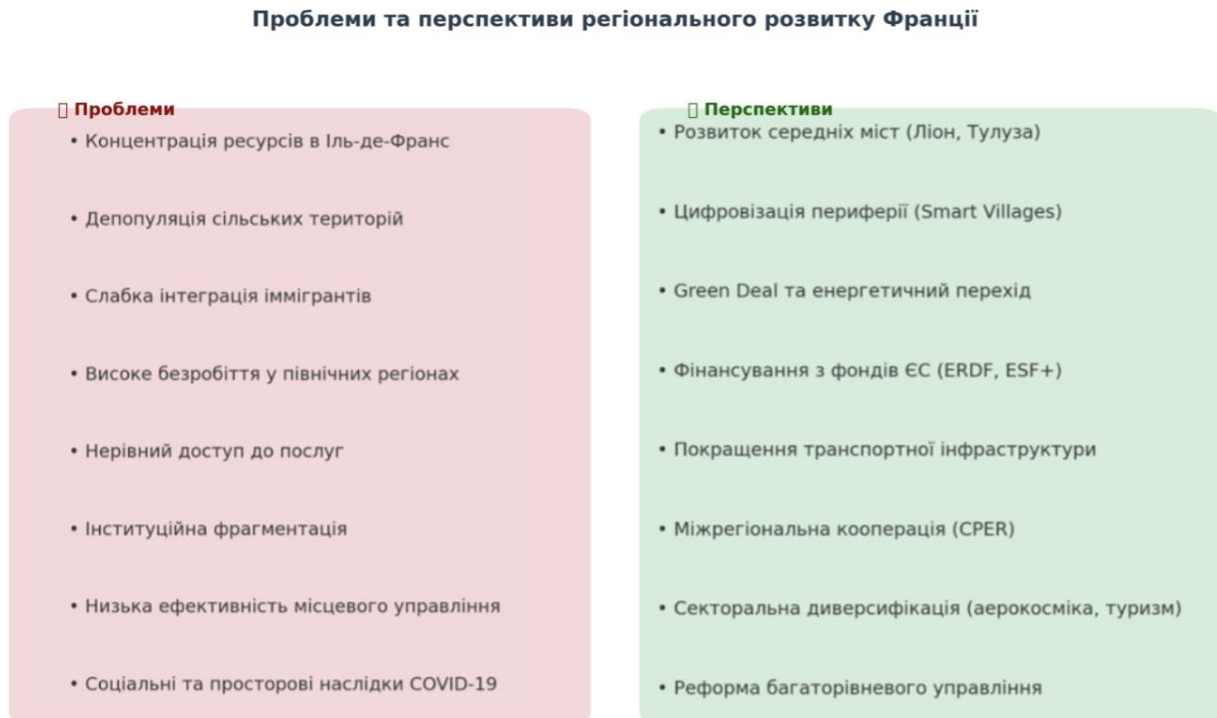


Рис. 3.2. Проблеми та перспективи регіонального розвитку Франції (узагальнено автором за даними [23], [24], [27], [31], [36], [39], [41], [44], [46])

3.2 Можливості використання досвіду Франції у аспекті переходу до поліцентричного розвитку для України

Перехід до поліцентричної моделі розвитку в Україні є одним із ключових завдань для забезпечення збалансованого соціально-економічного розвитку, зменшення регіональних диспропорцій та формування конкурентоспроможної національної економіки. Надмірна зосередженість адміністративно-політичних, фінансових та культурних можливостей у Києві призводить до занепаду населення та економіки інших регіонів, що характерно для держав з надмірно централізованим управлінням. З подібними труднощами у другій половині ХХ століття зіткнулася Франція, коли столиця - Париж - зосередила на собі ключові функції управління, що сприяло внутрішній міграції та поглибленню регіональних диспропорцій. Її досвід виступає важливим орієнтиром для впровадження структурних перетворень в Україні.

Франція впровадила низку стратегічних ініціатив, спрямованих на децентралізацію та розвиток регіональних центрів, що дозволило ефективно гармонізувати територіальний розвиток країни. Зокрема, проекти на кшталт Grand Paris Express та Euroméditerranée демонструють, що інфраструктурна модернізація, розвиток периферійних центрів та підтримка інноваційної економіки є дієвими механізмами подолання дисбалансів і стимулювання регіонального розвитку [31].

Зразком втілення такого підходу в Україні слугує технічна допомога Французької агенції розвитку (AFD) для міст Одеси, Вінниці та Кам'янця-Подільського. В межах ініціативи «Supporting sustainable urban development in Ukraine» французька сторона забезпечує фахову підтримку у створенні стратегій сталого міського поступу [23]. Це демонструє зародження поліцентричної моделі в Україні, де не тільки Київ, але й інші обласні центри отримують державну та міжнародну підтримку.

У Вінниці експерти AFD допомагають реалізувати інтегрований підхід до міської мобільності та просторового планування. В Одесі підтримка спрямована

на покращення транспортної системи, житлової політики та екологічної стійкості, що підкреслює прагнення до комплексного міського розвитку. Згідно з даними Міністерства інфраструктури України, французька технічна допомога вже інтегрована у проєкти модернізації транспорту в Одесі, Вінниці та інших містах [9]. Ці випадки ілюструють, як допомога від закордонних друзів підсилює місцеві можливості та покращує життя в регіональних центрах за межами столиці.

Разом з тим, щоб такі починання дали відчутний результат, потрібно розповсюджувати цей досвід стратегічно, через цілеспрямовану державну політику децентралізації.

Україні, з її значним регіональним потенціалом, необхідно адаптувати цей досвід, реалізуючи комплексну політику децентралізації з акцентом на стимулювання розвитку ключових регіональних центрів, таких як Львів, Харків, Дніпро та Запоріжжя. Вони мають потенціал перетворитися на самодостатні осередки розвитку, що генеруватимуть нові економічні спільноти, транспортні центри та культурно-освітні простори безпосередньо в регіонах. Надання частини адміністративних, фінансових та культурних повноважень цим містам замість столиці може забезпечити більш рівномірний розподіл розвитку по всій країні, знижуючи концентрацію активності в Києві.

Після 2014 року Україна розгорнула масштабну реформу децентралізації, наслідком якої стало утворення понад 1400 об'єднаних територіальних громад. Це значно розширило повноваження місцевого самоврядування та забезпечило громадам прямий доступ до бюджетних трансфертів. Відповідно до аналітичного звіту Організації економічного співробітництва та розвитку (ОЕСР), муніципалітети перетворилися на ключових надавачів публічних послуг, виконавців реєстрації внутрішньо переміщених осіб, координаторів гуманітарної допомоги та ключових партнерів у первинному реагуванні на наслідки війни. Однак, війна також підкреслила наявні нерівності: слабкі громади, особливо на сході та півдні країни, стикаються з обмеженими фінансовими та людськими ресурсами, що ускладнює втілення місцевих проєктів відбудови [42].

У доповіді підкреслюється, що тільки реальне залучення місцевого самоврядування до планування та керування відновленням створить умови для сталого просторового розвитку та зміцнення довіри до реформ [42]. У цьому сенсі децентралізація постає не просто як управлінське перетворення, а як ключовий елемент відбудови після війни, що закладає основи інституційної інтеграції України в Європейський Союз у майбутньому.

Як наголошує Т. Кравченко в аналізі LSE Public Policy Review, децентралізація сприяє розбудові управління, що базується на принципах субсидіарності, відкритості та врахування місцевих особливостей. Ефективне впровадження цієї реформи дає змогу будувати міцні інституції знизу догори - на рівні громад, які найкраще розуміють локальний контекст і здатні формулювати стратегії розвитку своїх територій [35].

Ключовим компонентом французького досвіду є розбудова сучасної інфраструктури як основи для регіонального розвитку. Проєкт Grand Paris Express продемонстрував, що інтеграція периферійних територій через створення ефективної системи транспортного сполучення значно розширює економічний потенціал регіонів, забезпечуючи рівномірний розподіл ресурсів та покращуючи мобільність населення [31]. Україні необхідно розвивати мережу швидкісного залізничного та автомобільного сполучення між ключовими регіональними центрами, такими як Київ, Львів, Одеса, Харків і Дніпро, створюючи інфраструктурний каркас для національної економічної інтеграції. Важливим є також створення мультимодальних логістичних хабів та модернізація місцевого громадського транспорту, що сприятиме інтеграції регіональних економік та підвищенню їх конкурентоспроможності. Разом з фізичною інфраструктурою, не менш вагомим фактором постає системна політика підтримки регіонів на всіх щаблях управління.

У цьому аспекті досвід політики згуртованості Європейського Союзу набуває особливого значення для України. Цей механізм відіграє центральну роль у ЄС у зменшенні регіональних нерівностей, покращенні якості життя та забезпеченні сталого зростання на всіх територіях. Для України, що нині

стикається з небаченими викликами через повномасштабну війну, політика згуртованості може стати не тільки засобом фінансової підтримки, а й комплексною моделлю планування регіонального відновлення. Зокрема, програмні пріоритети ЄС на період 2021–2027 років включають інноваційний розвиток, зелений перехід, цифрову трансформацію та соціальну інклюзію - саме ці сфери потребують посиленої уваги в українських громадах після завершення війни.

В рамках таких ініціатив, як Cities4Cities, українські ОТГ вже знайомляться з принципами стратегічного управління, прозорого бюджетування, багаторівневого управління та планування, яке враховує потреби вразливих верств населення [43]. Такий перенос принципів згуртованості в український контекст дає змогу формувати довгострокові стратегії, узгоджені з європейською політичною логікою розвитку територій [25]. Відтак, аби регіональний поступ став тривким, стратегічні підвалини децентралізації та політики згуртованості слід підкріпити відчутним економічним змістом - інноваціями, новими технологіями та підтримкою місцевого підприємництва.

Стимулювання інноваційної економіки є ще одним важливим вектором, який можна адаптувати на основі французького досвіду. Франція активно інвестує у створення науково-дослідницьких кластерів, технологічних парків та стартап-інкубаторів у регіональних центрах, що сприяє диверсифікації економіки та формуванню нових точок зростання [41]. В Україні необхідно забезпечити державну підтримку розвитку інноваційної інфраструктури у великих містах та регіональних центрах, створюючи передумови для розвитку технологічних кластерів, науково-дослідних інституцій та підприємницьких ініціатив. Особливий акцент слід робити на проектах, пов'язаних із зеленою енергетикою, цифровізацією та високотехнологічними виробництвами, що можуть стати драйверами зростання для регіональних економік.

Французький досвід розвитку сільських територій також є надзвичайно актуальним для України, враховуючи її аграрний потенціал та наявність значних природно-рекреаційних ресурсів. Франція підтримує сільськогосподарські

регіони через інфраструктурну модернізацію, програми розвитку сталого туризму та створення агропромислових кластерів. В Україні важливо реалізувати заходи, спрямовані на модернізацію аграрного сектору, підтримку малих фермерських господарств і розвиток кооперативів. Значний потенціал мають природно-туристичні території Карпат, Поділля, Полісся та Причорномор'я, які можна ефективно використовувати для розвитку сталого туризму та відновлюваної енергетики, одночасно стимулюючи місцеву економіку.

Соціальна інтеграція населення є ще одним критично важливим аспектом, який слід врахувати, аналізуючи досвід Франції. Враховуючи регіональні диспропорції та виклики, що виникли внаслідок конфлікту на Сході України, необхідно активно інвестувати у соціальні програми, освітні та медичні інфраструктури. Створення сучасних навчальних закладів, центрів професійної підготовки та покращення доступу до медичних послуг у віддалених регіонах є передумовою для зменшення соціальної нерівності та підвищення якості людського капіталу.

Для глибшого розуміння відмінностей у підходах до регіонального розвитку у Франції та Україні, варто зіставити ключові риси найцентралізованіших регіонів обох країн - Іль-де-Франс та Київської області. Обидва регіони ілюструють домінування столиці в системі розселення та державного управління, що ускладнює реалізацію поліцентричної моделі. Наведена нижче таблиця допоможе візуально оцінити спільне та відмінне в їхніх структурах і стратегічних пріоритетах розвитку.

Таблиця 3.1

Порівняння стратегічних особливостей розвитку: Іль-де-Франс (Франція) vs Київська область (Україна)
(побудовано автором за даними [2], [3], [13], [22], [34], [37], [38], [41], [42], [43], [45])

<i>Критерій</i>	<i>Іль-де-Франс (Франція)</i>	<i>Київська область (Україна)</i>	<i>Аналітичний коментар / Висновки</i>
Модель розселення	Поліцентрична система, де ключовим вузлом є Париж, проте також	Моноцентрична структура з чіткою домінацією Києва.	Для України потрібно запроваджувати модель поліцентризму,

	активно функціонують міста-сателіти, такі як Версаль, Еврі та Сен-Дені. Такий підхід сприяє більш збалансованому розподілу як населення, так і різноманітних функцій.	Більшість функцій зосереджено в столиці, а розвиток навколишніх міст залишається слабо інтегрованим.	заохочуючи розбудову міст-сателітів довкола Києва.
Тип управління	Франція управляється багаточисловою, де ключову роль відіграють регіональні ради, департаменти та комуни. Значний внесок у розвиток вносять угоди CPER, що сприяють узгодженню спільних проєктів.	Україна впроваджує реформу децентралізації, засновуючи ОТГ Але повне надання повноважень та фінансових надходжень ще не завершено, що стримує результативність управління на регіональному рівні.	Доречно було б перейняти французький досвід стратегічних контрактів, що укладаються між центральною та регіональною владою. Це сприяло б зміцненню спроможності на місцях.
Інфраструктурна мережа	Регіон Іль-де-Франс може похвалитися розгалуженою транспортною системою (зокрема RER, метрополітемом, швидкісними трамваями, проєктом Grand Paris Express), яка гарантує оперативне та комфортне сполучення між серцем столиці та навколишніми містечками.	У Київській області головна інфраструктура зосереджена в Києві. Сполучення між населеними пунктами не є однорідним, а транспортні розв'язки в районах нерідко відстають від сучасних стандартів.	Необхідно розробити єдину транспортну стратегію, яка б сприяла з'єднанню ключових точок економічного розвитку з прилеглими районами.
Регіональні драйвери	У Франції спостерігається активне зростання регіональних університетів, науково-дослідних інститутів та технопарків. Зокрема, значна увага зосереджена на підтримці інноваційних галузей, таких як біотехнології, інформаційні технології та зелена енергетика.	В Україні Київ виступає флагманом освіти та новаторства. Регіональні університети та наукові осередки нерідко відчувають брак коштів та не взаємодіють з місцевими планами розвитку.	Україні необхідно заохочувати розбудову освітніх та наукових центрів в областях, адже це допоможе створити осередки розвитку поза Києвом.
Реакція на кризи	Франція вибудувала ефективну систему реагування на кризи. Під час пандемії COVID-19, наприклад, регіональні органи влади узгоджували свої дії з центральним урядом, що дозволило оперативно приймати адаптовані рішення.	В Україні є свідчення сильних місцевих починань, але відчувається відсутність організованої взаємодії між владою та населенням, особливо у питаннях безпеки, постачання та соціальної допомоги.	Необхідно посилити інституційні зв'язки між різними рівнями взаємодії та чітко визначити відповідальність під час надзвичайних обставин.

Роль столиці	Французький уряд поступово послаблює централізований контроль, що панує у Парижі, стимулюючи передачу повноважень регіонам. Розробляються загальнодержавні ініціативи для підтримки периферійних областей.	У Києві зосереджено всю владу: політичну, фінансову, управлінську та культурну. Це, в свою чергу, загострює нерівномірність регіонального розвитку.	Децентралізація функцій Києва та розподіл управлінських осередків дасть змогу зменшити тиск на столицю та активізувати регіони.
--------------	--	---	---

Франція відіграє важливу роль у реалізації низки стратегічних проєктів в Україні, спрямованих на відновлення інфраструктури, модернізацію ключових секторів економіки та підвищення стійкості до сучасних викликів, що підтверджується численними двосторонніми угодами, спрямованими на підтримку української економіки та відновлення країни. Свіжий приклад цього партнерства – підписання Імплементативної угоди до Грантової угоди між урядом України та урядом Французької Республіки, що дозволить залучити 200 мільйонів євро грантової допомоги [8]. Ці кошти спрямовуються на відновлення інфраструктури, підтримку критично важливих галузей економіки та реалізацію конкретних проєктів у ключових секторах. До 50% фінансування буде використано на закупівлю українських товарів і послуг, що стимулюватиме вітчизняну економіку. Водночас реалізація проєктів відбуватиметься у партнерстві з французькими компаніями, які вже є активними гравцями на українському ринку й забезпечують 25 тисяч робочих місць. Важливою частиною співпраці є залучення французьких інвестицій для відновлення промисловості та підтримки малих і середніх підприємств. Французькі компанії активно працюють у сферах будівництва, енергетики, аграрної переробки та цифрової інфраструктури, демонструючи свою зацікавленість у розвитку українського ринку. Співпраця в межах цієї угоди також стимулює обмін досвідом, що сприяє адаптації української економіки до європейських стандартів [13]. Також прикладом партнерства є підписання Меморандуму про співробітництво між Чернігівською областю та французьким столичним регіоном Іль-де-Франс, що відбулося у місті Чернігів [20]. Цей меморандум має на меті налагодження партнерських відносин і визначення стратегічних

напрямків співробітництва між Чернігівщиною та регіоном Іль-де-Франс. Однією з головних цілей є відбудова інфраструктури Чернігівської області, яка постраждала внаслідок військових дій. У рамках співпраці передбачається надання експертної допомоги у таких напрямках, як відновлення житлового фонду, забезпечення добровольчих батальйонів матеріалами, розбудова транспортної мережі та енергетичної інфраструктури Чернігівщини. Французька сторона висловила готовність надати допомогу в підготовці Чернігова до зимового періоду, що є критично важливим для стабільності енергопостачання та забезпечення комунальних послуг у зимовий час. Крім того, обговорювались конкретні проєкти, спрямовані на відновлення та забезпечення безпеки навчальних закладів, що також є важливою частиною стабілізації регіону після руйнівних наслідків війни. У рамках угоди було вирішено створити двосторонню робочу групу, яка буде зосереджена на розробці конкретних проєктів для відновлення Чернігівської області. Цей крок є важливим для забезпечення ефективності співпраці та досягнення конкретних результатів на місцевому рівні. Отже, досвід Франції у впровадженні поліцентричної моделі розвитку здатен слугувати ключовим підґрунтям для переосмислення регіональної політики в Україні. Післявоєнне відновлення дає унікальну можливість для інституційного переродження: від посилення місцевого самоврядування до створення регіональних інноваційних центрів. Щоб досягти сталого результату, необхідно поєднати просторове планування, підтримку місцевої економіки та забезпечення соціальної єдності у громадах, що відбудовуються, за умов довготривалої стратегії, міжрівневої взаємодії та чіткої націленості на розвиток периферійних регіонів можливо створити ефективну і справедливую модель територіального устрою.

ВИСНОВКИ

В процесі роботи над дипломом, згідно з завданнями дослідження, отримано наступні результати:

1. Розкрито теоретичні підвалини поліцентричного розвитку регіонів. У ході дослідження було проаналізовано теоретичні засади поліцентризму як основи регіонального розвитку. З'ясовано, що поліцентрична модель сприяє зменшенню соціально-економічної нерівності, забезпечує справедливий розподіл ресурсів і формує врівноважену просторову структуру, що є підґрунтям для стабільного функціонування регіональної економіки.

2. Виявлено ключові особливості просторової структури регіонів. Досліджено унікальність становлення регіонів як самодостатніх соціально-економічних систем, здатних до самостійного розвитку, інтеграції та співпраці в межах держави. Підкреслено важливість міської мережі, інфраструктури та транспортної основи для ефективності поліцентричної моделі. З'ясовано, що необхідна підтримка не тільки великих міст, а й малих та середніх, які, за умови грамотної державної політики, можуть перетворитися на нові центри економічного зростання.

3. Проаналізовано суспільно-географічні риси Франції та її систему розселення. Франція є прикладом країни з розвиненим поліцентризмом: її міста різного масштабу взаємодіють між собою, формуючи збалансовану регіональну структуру. Місцева автономія та наявність численних полюсів зростання сприяють ефективному управлінню, розвитку інфраструктури та залученню інвестицій.

4. Досліджено характерні риси регіонального поступу Франції та значення інфраструктурних починань. Окремий акцент у дослідженні зроблено на великомасштабних інфраструктурних ініціативах, як-от Grand Paris Express та Euroméditerranée. Вони виступають засобами творення нових економічних центрів і поліпшення взаємодії між ядром і околицями. Проекти мають вагу не

лише як транспортні, але й як каталізатори інноваційної економіки, просторової рівноваги та нових форм взаємодії між містами.

5. Визначено поточні виклики та прогнози регіонального розвитку Франції. Франція продовжує втілювати стратегію просторового збалансування, зосереджуючись на використанні поновлюваних ресурсів, розбудові високотехнологічних галузей та збільшенні регіонального потенціалу. Поліцентричний підхід надає можливість країні ефективно розв'язувати соціально-економічні труднощі в менш міських областях та забезпечувати зростання конкурентної здатності.

6. Проаналізовано потенціал використання французького досвіду в Україні. Французький підхід до поліцентричного розвитку є особливо цінним для України в контексті післявоєнної відбудови. У роботі розглянуто приклади співпраці, зокрема між Іль-де-Франс і Чернігівщиною, а також участь Французького агентства розвитку (AFD) у проєктах в Одесі, Вінниці та Кам'янці-Подільському, які демонструють можливості практичного перенесення поліцентричних принципів на український ґрунт.

7. Обґрунтовано ключові умови адаптації поліцентричного підходу в Україні. Для ефективного впровадження поліцентричної моделі в Україні необхідно враховувати національну специфіку, адаптувати інструменти просторового планування, зміцнювати інституційну спроможність місцевої влади та забезпечити стабільне фінансування. Важливо зосередитися на підтримці спроможних громад, розвитку інфраструктури та створенні мережі локальних центрів зростання, здатних інтегрувати периферійні території у загальнонаціональний просторовий каркас.

8. Узагальнення значення поліцентризму для майбутнього просторового розвитку України. Впровадження поліцентричного підходу в Україні є не просто бажаним, а й абсолютно необхідним для гарантування територіальної справедливості, активізації місцевих економік, поліпшення якості життя та успішної інтеграції в європейський простір. Це стратегія не тільки для відновлення, а й для тривалого процвітання в післявоєнний період.

СПИСОК ВИКОРИСТАНИХ ДЖЕРЕЛ

1. Дністрянський М.С. Політична географія України. – Львів: ЛНУ імені Івана Франка, 2014. – 348 с. Шаблій О. І. Суспільна географія: Проблеми теорії, історії та методики дослідження. Львів: ЛНУ імені Івана Франка, 2015. – 814 с.
2. Європейський досвід адміністративно-територіального реформування: політичний аспект. [Електронний ресурс]. – Режим доступу: www.niss.gov.ua/articles/844.
3. Завадських Г. М. Регіональна економіка. [Електронний ресурс]. – Режим доступу: https://elib.tsatu.edu.ua/dep/feb/ptbd_2/page1.html
4. Колодій О. М. Досвід децентралізації у Франції. Інститут підготовки кадрів державної служби зайнятості України. [Електронний ресурс]. – Режим доступу: https://www.pubadm.vernadskyjournals.in.ua/journals/2018/1_2018/37.pdf
5. Мезенцев К. В. Методи суспільно-географічних досліджень: навчально-методичний посібник. Київ, 2021.
6. Мезенцев К. В. Регіональний розвиток: чинники нерівномірності та формування периферії. Науковий вісник ВНУ імені Лесі Українки, 2012.
7. Мезенцев К. В., Підгрушний Г. П., Мезенцева Н. І. Регіональний розвиток в Україні: суспільно-просторова нерівність і поляризація : Монографія. – К.: ДП «Прінт Сервіс», 2014. – 132 с.
8. Міністерство економіки України. Україна та Франція підписали Імплементаційну Угоду на суму 200 млн євро. 22.10.2024. [Електронний ресурс]. – Режим доступу: <https://www.kmu.gov.ua/news/ukraina-ta-frantsiia-pidpysaly-implementatsiinu-uhodu-na-sumu-200-mln-ievro>
9. Міністерство інфраструктури України. 2023. [Електронний ресурс]. – Режим доступу: <https://mtu.gov.ua/news/35262.html>

10. Немець К. А., Кравченко К. О., Телебєнєва Є.Ю., Крайнюков М. О., Погребський Т. Г. Регіональний розвиток: особливості, диспорції, перспективи. Харків: ХНУ імені В. Н. Каразіна, 2018.
11. Немець К. А., Немець Л.М. Теорія і методологія географічної науки: методи просторового аналізу: навч. посіб. Харків. ХНУ імені В. Н. Каразіна, 2014. – 172 с.
12. Панов А.В. Територіальний устрій Франції та Італії – уроки для України : Монографія / ПП «АУТДОР-ШАРК». Ужгород, 2015. – 126 с.
13. Посольство України у Франції: Торговельно-економічне та інвестиційне співробітництво. 29.10.2024. [Електронний ресурс]. – Режим доступу: <https://france.mfa.gov.ua/spivrobotnictvo/289-torgovelyno-jekonomichne-spivrobotnictvo-mizh-ukrajinoju-ta-francijeju/torgovelno-ekonomichne-ta-investicijne-spivrobotnictvo>
14. Пустовойт Л.А. Система державного управління Республіки Франція: досвід для України / за ред. Ю.В. Ковбасюка. К.: НАДУ, 2010. 56 с European Committee of the Regions. France – Introduction [Електронний ресурс]. – Режим доступу: <https://portal.cor.europa.eu/divisionpowers/Pages/France-Introduction.aspx>
15. Регіональне управління : підручник / за заг. ред. Ю. В. Ковбасюка, В. М. Вакуленка, М. К. Орлатого. – К. : НАДУ, 2014. – 740 с. [Електронний ресурс] – Режим доступу: <https://ktru.kpi.ua/wp-content/uploads/2014/02/Regionalne-upravlinnya-2014.pdf>
14. Руденко Л. Г., Лісовський С. А., Маруняк Є. О. Дилеми регіонального розвитку в Україні /Укр. геогр. журн. Київ, 2020.
16. Савчук І. Г. Поліцентричний розвиток як складова регіональної політики ЄС / І. Г. Савчук // Український географічний журнал. – 2013. – № 1. – С. 39–45. [Електронний ресурс] – Режим доступу: https://ukrgeojournal.org.ua/sites/default/files/UGJ_2013_1_39-45.pdf

17. Стан та перспективи розвитку відносин України та Франції. Аналітична записка, Національний інститут стратегічних досліджень. 2024. [Електронний ресурс]. – Режим доступу: niss.gov.ua
18. Топчієв О. Г., Мальчикова Д. С., Яворська В. В. Регіоналістика: географічні основи регіонального розвитку і регіональної політики: навч. посіб. Херсон: ОЛДІ-ПЛЮС, 2015. – 372 с.
19. Томашевська О. А., Мірзоєва Т. В. До визначення сутності поняття "регіон". Інвестиції: практика та досвід. 2011. №23. С. 48-50.
20. Укрінформ. Французький регіон допоможе відновити Чернігівську область. 02.07.2022. [Електронний ресурс]. – Режим доступу: <https://www.ukrinform.ua/rubric-uarazom/3520233-francuzkij-region-dopomoze-vidnoviti-cernigivsku-oblast.html>
21. Шаблій О. І. Суспільна географія: Проблеми теорії, історії та методики дослідження. Львів: ЛНУ імені Івана Франка, 2015. – 814 с.
22. Шаблій О.І. Суспільна географія: теорія, історія, методологія. Львів: ЛНУ імені Івана Франка, 2001. – 356 с.
23. Agence Française de Développement. Ukraine– Supporting sustainable urban development. [Електронний ресурс]. – Режим доступу: <https://www.afd.fr/en/actualites/ukraine-supporting-sustainable-urban-development>
24. Agence nationale de la recherche. France 2030 – Ambitions d’avenir. [Електронний ресурс]. – Режим доступу: <https://anr.fr/en/france-2030/france-2030/>
25. Cities4Cities. Regional Policy in the EU: What Ukrainian Communities Should Expect. 2024. [Електронний ресурс]. – Режим доступу: <https://cities4cities.eu/regional-policy-in-the-eu-what-ukrainian-communities-should-expect>
26. EURES. Labour market information France. [Електронний ресурс]. – Режим доступу: https://eures.europa.eu/living-and-working/labour-market-information-europe/labour-market-information-france_en

27. European Commission. EU Cohesion Policy: Commission adopts EUR18.4 billion Partnership Agreement with France for 2021–2027. 2022. [Электронный ресурс]. – Режим доступа: https://ec.europa.eu/regional_policy/en/newsroom/news/2022/06/06-02-2022-eu-cohesion-policy-commission-adopts-eur18-4-billion-partnership-agreement-with-france-for-2021-2027
28. European Committee of the Regions. France – Introduction. [Электронный ресурс]. – Режим доступа: <https://portal.cor.europa.eu/divisionpowers/Pages/France-Introduction.aspx>
29. European Semester: Country Report – France. European Commission. Brussels, 2022. [Электронный ресурс]. – Режим доступа: https://commission.europa.eu/system/files/2022-05/2022-european-semester-country-report-france_en.pdf
30. FocusEconomics. France Economic Outlook. 2024. [Электронный ресурс]. – Режим доступа: <https://www.focus-economics.com/countries/france/>
31. Grand Paris Express. 2024. [Электронный ресурс]. – Режим доступа: <https://www.societedugrandparis.fr>
32. Grand Paris Express: Europe's biggest building project [Электронный ресурс]. – Режим доступа: <https://media-mediatheque.sgp.fr/medias/domain12814/media468/70598-qbp3s8wvp7.pdf>
33. INSEE. Employment, unemployment and inactivity rate by region and department. [Электронный ресурс]. – Режим доступа: <https://recherche-naf.insee.fr/en/statistiques/7641721>
34. INSEE – Institut national de la statistique et des études économiques. Indicateurs de richesse : PIB par habitant // Insee.fr. – [Электронный ресурс]. – Режим доступа: <https://www.insee.fr/fr/statistiques/1906667>
35. Krawchenko, T. Ukraine’s Decentralisation Reforms and the Path to Reconstruction. LSE Public Policy Review. 2023. [Электронный ресурс]. – Режим доступа: <https://ppr.lse.ac.uk/articles/10.31389/lseprr.87>

36. Le Monde. Звіт про регіональний розвиток Франції, 2023. [Електронний ресурс]. – Режим доступу: www.lemonde.fr
37. Maya, R. Social and Spatial Inequalities during COVID-19: Evidence from France. Sustainability, 2024. [Електронний ресурс]. – Режим доступу: <https://www.mdpi.com/2071-1050/16/8/3501>
38. Noël Gascard, Anh Van Lu. The influence of the Paris metropolis extends out to neighbouring regions. INSEE, 2019. [Електронний ресурс]. – Режим доступу: <https://www.insee.fr>
39. OECD. France Economic Snapshot. 2023. [Електронний ресурс]. – Режим доступу: <https://www.oecd.org/en/topics/sub-issues/economic-surveys/france-economic-snapshot.html>
40. OECD. Meeting the Challenges of Decentralisation in France [Електронний ресурс]. – Париж: OECD Publishing, 2023. [Електронний ресурс]. – Режим доступу: https://www.oecd.org/en/publications/meeting-the-challenges-of-decentralisation-in-france_127050885680.html
41. OECD. Regional Development in France: Challenges and Opportunities. [Електронний ресурс]. – Режим доступу: <https://www.oecd.org/>
42. OECD. Rebuilding Ukraine by Reinforcing Regional and Municipal Governance. 2022. [Електронний ресурс]. – Режим доступу: https://www.oecd.org/en/publications/rebuilding-ukraine-by-reinforcing-regional-and-municipal-governance_63a6b479-en.html
43. OECD Regional Outlook 2023: Country Notes – France, 2023. [Електронний ресурс]. – Режим доступу: https://www.oecd.org/content/dam/oecd/en/publications/reports/2024/12/oecd-regional-outlook-2023-country-notes_48701f02/france_3d9a0cd8/ea0248e4-en.pdf
44. PubAffairs Bruxelles. EU Cohesion Policy: Commission adopts €18.4 billion Partnership Agreement with France for 2021–2027. 2022. [Електронний ресурс]. – Режим доступу: <https://www.pubaffairsbruxelles.eu/eu-institution->

[news/eu-cohesion-policy-commission-adopts-e18-4-billion-partnership-agreement-with-france-for-2021-2027](https://www.european-council.europa.eu/media/184-billion-partnership-agreement-with-france-for-2021-2027)

45. Sénat de France. Les collectivités d’outre-mer : rôle et fonctionnement. [Электронный ресурс]. – Режим доступа: <https://www.senat.fr/connaitre-le-senat/role-et-fonctionnement/les-collectivites-doutre-mer.html>
46. Société du Grand Paris. Grand Paris Express – Le nouveau métro// Grandparisexpress.fr. [Электронный ресурс]. – Режим доступа: <https://www.grandparisexpress.fr>
47. Sustainable Governance Indicators (SGI). France – Key Challenges. 2022. [Электронный ресурс]. – Режим доступа: https://www.sgi-network.org/2022/France/Key_Challenges
48. The Local. French economy among most reliant on capital city effect. [Электронный ресурс]. – Режим доступа: <https://www.thelocal.fr/20160906/french-economy-among-most-reliant-on-capital-city-effect>
49. Toit de Paris. Pourquoi Paris est la capitale de la France ? [Электронный ресурс]. – Режим доступа: <https://www.toitdeparis.com/post/pourquoi-paris-est-la-capitale-de-la-france>
50. Weber E., Popkin J. D. Population distribution in France. 2024. [Электронный ресурс]. – Режим доступа: <https://www.britannica.com/place/France/Population-distribution>

ДОДАТКИ