

МІНІСТЕРСТВО ОСВІТИ І НАУКИ УКРАЇНИ
ХАРКІВСЬКИЙ НАЦІОНАЛЬНИЙ УНІВЕРСИТЕТ
імені В.Н. Каразіна

СОЦІОЛОГІЧНИЙ ФАКУЛЬТЕТ

Кафедра політичної соціології

Пояснювальна записка

до бакалаврської роботи

на тему

**«Конструкти "соціальної справедливості" в процесах інтеграції мігрантів у
Нідерландах»**

Виконала: студентка IV курсу групи СПМ-44
першого (бакалаврського) рівня освіти
спеціальності 054 Соціологія
Переходченко Лада Вадимівна

Керівник: кандидат соціологічних наук,
доцент кафедри політичної соціології
Литовченко Артем Дмитрович

Рецензент: кандидатка соціологічних наук,
доцентка кафедри прикладної соціології
та соціальних комунікацій
Дейнеко Олександра Олександрівна

МІНІСТЕРСТВО ОСВІТИ І НАУКИ УКРАЇНИ

Харківський національний університет імені В. Н. Каразіна

Соціологічний факультет

Кафедра політичної соціології

Рівень вищої освіти (освітньо-кваліфікаційний рівень) перший (бакалаврський)

Спеціальність 054 - Соціологія

ЗАТВЕРДЖУЮ

**Завідувач кафедри
політичної соціології**

 Дмитро БОЙКО

підпис

14 березня 2025 року

**З А В Д А Н Н Я
НА КВАЛІФІКАЦІЙНУ РОБОТУ**

Переходченко Лада Вадимівна

(прізвище, ім'я, по батькові студента)

1. Тема роботи «Конструкти "соціальної справедливості" в процесах інтеграції мігрантів у Нідерландах»

керівник роботи Литовченко Артем Дмитрович кандидат соціологічних наук,
доцент кафедри політичної соціології,

затверджені наказом по університету від 14.04.2025 № 1006-5/947

2. Строк подання студентом роботи травень 2025 року.

3. Перелік питань, які потрібно розробити:

- 1) дослідити теоретичне значення поняття соціальної справедливості, розкрити ключові концепти, пов'язані з цим поняттям;
- 2) узагальнити основні соціологічні теорії міграції та визначити їхню актуальність для вивчення інтеграційних процесів у сучасній Європі;
- 3) обґрунтувати методологію дослідження, визначити вибірку, описати процедуру

- збору даних, інструменти та підходи до аналізу;
- 4) проаналізувати статистичні та опитувальні дані (ESS, OECD, UNHCR) для співставлення індивідуальних оцінок із загальноєвропейськими тенденціями;
- 5) розробити інструментарій та провести глибинне інтерв'ю на тему «Інтеграція мігрантів у Нідерландах»;
- б) встановити й схарактеризувати зв'язок між рівнем відчуття соціальної справедливості та успішністю інтеграції молоді в Нідерландах у сприйняттях та оцінках самих респондентів на основі глибинних інтерв'ю.

4. План роботи

№ з/п	Назви етапів роботи
1	Визначення теми та мети роботи.
2	Визначення основних понять та теоретичних підходів до вивчення конструктивів "соціальної справедливості" в процесах інтеграції мігрантів.
3	Опрацювання теоретичних матеріалів та написання першого розділу роботи.
4	Проведення аналізу міжнародних досліджень, присвячених проблематиці соціальної справедливості у контексті інтеграції мігрантів.
5	Дослідження досвіду соціальної справедливості серед українських мігрантів в Нідерландах.
6	Написання висновків. Доопрацювання бакалаврської роботи разом з науковим керівником.
7	Підготовка презентації та захисту бакалаврської роботи.

5. Дата видачі завдання 18 березня 2025 року.

Студент



підпис

Лада ПЕРЕХОДЧЕНКО

ім'я, прізвище

Керівник роботи

підпис

Артем ЛИТОВЧЕНКО

ім'я, прізвище

ЗМІСТ

ВСТУП	3
РОЗДІЛ 1. ТЕОРЕТИЧНІ ЗАСАДИ ВИВЧЕННЯ СОЦІАЛЬНОЇ СПРАВЕДЛИВОСТІ В КОНТЕКСТІ МІГРАЦІЇ ТА ІНТЕГРАЦІЇ	7
1.1 Концепції соціальної справедливості: соціологічний ракурс	7
1.2 Соціологічні теорії міграції та її структурної динаміки	21
1.3 Інтеграція мігрантів у різних організаційних структурах	28
Висновки до розділу 1	32
РОЗДІЛ 2. ЕМПІРИЧНИЙ ВИМІР РОЛІ СОЦІАЛЬНОЇ СПРАВЕДЛИВОСТІ В ІНТЕГРАЦІЇ МІГРАНТІВ У НІДЕРЛАНДАХ	34
2.1 Сприйняття соціальної справедливості в Європі: тенденції та регіональні особливості	34
2.2 Соціальна справедливість у контексті інтеграції мігрантів: огляд статистики та офіційних даних щодо інтеграції мігрантів	43
2.3 Досвід інтеграції українських мігрантів в Нідерландах: інтерпретація результатів глибинних інтерв'ю	54
Висновки до розділу 2	60
ВИСНОВКИ	62
СПИСОК ВИКОРИСТАНИХ ДЖЕРЕЛ	65
ДОДАТКИ	68
АНОТАЦІЯ	70
АВСТРАКТ	72

ВСТУП

Актуальність. Дослідження проблеми соціальної справедливості у контексті інтеграції мігрантів є надзвичайно актуальним через зростаючі міграційні потоки та пов'язані з цим соціальні виклики. Зміни в демографічному складі країн і постійне переміщення населення вимагають перегляду існуючих підходів до забезпечення рівності прав і можливостей для мігрантів та їх інтеграції у приймаючі суспільства. Важливо розробляти і впроваджувати стратегії, які б сприяли соціальній згуртованості, запобіганню дискримінації та створенню умов для соціальної адаптації мігрантів, враховуючи їх культурні особливості та потреби.

У цьому контексті інтеграція мігрантів є не лише питанням економічної чи політичної стабільності, але й основою для забезпечення соціальної справедливості, що включає рівноправний доступ до ресурсів, можливостей, прав і свобод. Вивчення цих питань стає особливо актуальним у сучасному глобалізованому світі, де соціальні та культурні чинники часто призводять до конфліктних ситуацій.

Ця робота присвячена вивченню соціальної справедливості в контексті інтеграції мігрантів у Нідерландах та аналізу причин, що впливають на міграційну політику в цій країні. Ми розглянемо різні аспекти цієї теми, починаючи з соціокультурних аспектів взаємодії мігрантів із суспільством, закінчуючи економічними та політичними викликами, що постають перед суспільством у процесі інтеграції мігрантів (на прикладі Нідерландів). Одне з головних завдань даної роботи – надання поглибленого розуміння того, як механізми соціальної справедливості впливають на інтеграцію мігрантів, і як це впливає на стабільність та розвиток суспільства.

У контексті зростаючих міграційних потоків перед європейськими суспільствами постає суперечність між цінностями та реальними труднощами інтеграції мігрантів. Саме у цьому вбачається **онтологічний аспект проблеми**. З одного боку, суспільства, зокрема нідерландське, офіційно зобов'язуються

дотримуватись принципів соціальної справедливості. З іншого боку, на практиці зберігається нерівність у доступі до соціальних ресурсів, освіти, зайнятості та політичної участі для значної частини мігрантів. **Гносеологічний аспект проблеми** полягає у відсутності знання, як саме і в якій формі конструкти соціальної справедливості реалізуються в інтеграційній політиці та практиках у Нідерландах, які аспекти сприяють або перешкоджають цьому процесу.

Об'єктом дослідження є процеси інтеграції мігрантів у Нідерландах.

Предмет дослідження – залученість конструктів соціальної справедливості до процесів інтеграції мігрантів.

Основна мета роботи – визначити наявність та характер взаємозв'язку конструктів соціальної справедливості та інтеграції мігрантів у Нідерландах.

Згідно цієї меті, в роботі були поставлені такі завдання:

1. дослідити теоретичне значення поняття соціальної справедливості, розкрити ключові концепти, пов'язані з цим поняттям;
2. узагальнити основні соціологічні теорії міграції та визначити їхню актуальність для вивчення інтеграційних процесів у сучасній Європі;
3. обґрунтувати методологію дослідження, визначити вибірку, описати процедуру збору даних, інструменти та підходи до аналізу;
4. проаналізувати статистичні та опитувальні дані (ESS, OECD, UNHCR) для співставлення індивідуальних оцінок із загальноєвропейськими тенденціями;
5. розробити інструментарій та провести глибинне інтерв'ю на тему «Інтеграція мігрантів у Нідерландах»;
6. встановити й схарактеризувати зв'язок між рівнем відчуття соціальної справедливості та успішністю інтеграції молоді в Нідерландах у сприйняттях та оцінках самих респондентів на основі глибинних інтерв'ю.

Гіпотеза. Залучення принципів соціальної справедливості до формування та реалізації міграційної політики Нідерландів сприяє ефективнішій соціокультурній

інтеграції мігрантів до суспільства (акцентує на зв'язку між справедливістю як феноменом і інтеграцією як процесом).

Соціальна справедливість, що втілюється у забезпеченні рівного доступу мігрантів до соціальних ресурсів, можливостей і прав, може бути одним із ключових чинників ефективної інтеграції у нідерландське суспільство. Водночас недостатнє врахування різних аспектів соціальної справедливості у формуванні міграційної політики, ймовірно, сприяє зростанню соціальної напруженості, зниженню рівня соціальної згуртованості та появі бар'єрів соціокультурного та економічного характеру. Варто також брати до уваги, що соціальна справедливість не є універсальною концепцією, яка може бути однаково застосована до всіх суспільств без врахування їхніх особливостей.

Теоретико-методологічна база роботи. Проблематику соціальної справедливості та інтеграції мігрантів вивчають науковці різних галузей. Однак розвиток досліджень соціальної справедливості та інтеграційних процесів насамперед пов'язаний з вивченням нерівності, міграції та соціальної включеності різних груп населення. Теоретична база цієї роботи включає як класичні підходи, так і сучасні соціологічні концепції, що дозволить нам проаналізувати проблему соціальної справедливості у контексті інтеграції мігрантів. Вона дає змогу здійснити аналіз інтеграції мігрантів із урахуванням конструктів, уявлень про справедливість, а також механізмів, які впливають на формування суспільної думки та включення мігрантів до нового середовища.

Дослідження спирається на таку **емпіричну базу**: 1) вторинний аналіз міжнародних даних, зібраних в межах наступних досліджень та наступними організаціями: ESS (European Social Survey), OECD (The Organisation for Economic Cooperation and Development), UNHCR (United Nations Refugee Agency): це дає змогу простежити загальноєвропейські тенденції у сприйнятті справедливості та оцінці мігрантів; 2) авторські глибинні інтерв'ю із молоддю в Нідерландах, які

дозволили продемонструвати індивідуальний досвід, сприйняття бар'єрів, практик включення та виключення із приймаючого суспільства.

Використання такої методології дозволяє зв'язати теоретичні уявлення про справедливість із практичними кейсами соціальної інтеграції, особливо в контексті інтеграції мігрантів, чим забезпечується як наукова, так і соціальна актуальність цього дослідження.

Структура бакалаврської роботи: робота складається зі вступу, двох розділів, висновків, списку використаних джерел, додатків та анотації. Загальна кількість сторінок – 73 з анотаціями (64 до Списку літератури).

РОЗДІЛ 1. ТЕОРЕТИЧНІ ЗАСАДИ ВИВЧЕННЯ СОЦІАЛЬНОЇ СПРАВЕДЛИВОСТІ В КОНТЕКСТІ МІГРАЦІЇ ТА ІНТЕГРАЦІЇ

1.1 Концепції соціальної справедливості: соціологічний ракурс

Справедливість не є апріорною та незалежною від суспільних контекстів категорією, а завжди формується в межах соціальних взаємодій, культурних механізмів і політичних структур. Жодна концепція справедливості не існує поза рамками людської діяльності – вона вкорінена у взаємодіях, ціннісних орієнтаціях і соціальних системах, що її підтримують і транслюють.

Ідея соціальної справедливості іноді зводиться до простого перерозподілу матеріальних благ між усіма членами суспільства, що могло б створити ілюзію негайного досягнення добробуту для кожного. Такий підхід, на перший погляд, здається привабливим, оскільки обіцяє швидке вирішення соціальних проблем через механічний перерозподіл ресурсів. Проте навіть якщо ідея соціальної справедливості зводиться до перерозподілу матеріальних благ, її реальне втілення стикається з низкою викликів. Сама по собі ідея не визначає ані ефективності, ані наслідків її реалізації. На практиці така модель може не призвести до встановлення справжньої рівності, а навпаки – стати джерелом нових соціальних конфліктів, пов'язаних зі зниженням мотивації до продуктивної праці, ігноруванням індивідуальних відмінностей, а також порушенням моральних і соціальних принципів.

Відповідно до класичних соціологічних теорій:

- 1) концепція соціальної справедливості тісно пов'язана з ідеями Макса Вебера, оскільки його дослідження соціальної дії, раціоналізації та ролі культури у формуванні економічних і політичних систем допомагають зрозуміти механізми нерівності, влади та соціальних змін [1; 2; 3];

- 2) Джон Ролз у своїй теорії [4] пропонував модель, за якою соціальний розподіл благ повинен відповідати принципу справедливого розподілу можливостей;
- 3) завдяки ідеям Ральфа Дарендорфа [5] ми можемо акцентувати увагу на конфліктному характері справедливості, оскільки будь-яка система розподілу ресурсів стикається з боротьбою за владу та статус. Його підхід базується на ідеї, що жодна система розподілу благ не є нейтральною – вона завжди відображає інтереси певних соціальних груп, що створює конфлікт.

У дослідженні соціальної справедливості важливо звернутися до концепції позитивно-функціонального конфлікту, розробленої американським соціологом Льюїсом Козером. У своїй фундаментальній праці «Функції соціальних конфліктів» [6] Козер доводить, що конфлікт є не лише неминучим елементом соціального життя, а й виконує важливі функції у збереженні й трансформації соціального порядку. Зокрема, він визначає конфлікт як боротьбу за цінності, статус, владу і ресурси, в якій сторони прагнуть або нейтралізувати, або послабити вплив суперника. У цьому сенсі конфлікт не руйнує соціальний порядок, а навпаки – виявляє приховані напруження та ініціює соціальні зміни, що робить його важливим інструментом у боротьбі за соціальну справедливість.

У праці «Класова структура і класовий конфлікт» німецький соціолог Р. Дарендорф пропонує альтернативне бачення природи соціального порядку та справедливості, яке ґрунтується на конфліктній моделі суспільства. На відміну від функціоналістських уявлень про стабільність, гармонію та рівновагу, Дарендорф акцентує на тому, що будь-яке суспільство є ареною постійного конфлікту, зумовленого нерівним доступом соціальних груп до ресурсів, влади та статусу. На його думку, не конфлікт сам по собі є загрозою соціальній справедливості, а нездатність суспільства адекватно його визнавати та регулювати [5].

Дарендорф вважає, що конфлікти не слід пригнічувати, але потрібно створювати умови для їхнього регульованого вираження, що й забезпечує стабільний розвиток суспільства. Для цього, за його словами, необхідні три умови:

- 1) плюралізм думок;
- 2) висока організованість конфліктуючих груп;
- 3) наявність чітких «правил гри» [7].

Він підкреслює, що регламентований конфлікт – це форма свободи. У демократичному суспільстві конфлікти мають вирішуватись раціональними методами, а не через репресію чи замовчування. Той, хто здатен конструктивно працювати з конфліктами, керує ритмом історії, а хто їх ігнорує – стає його жертвою [7]. Таким чином, Дарендорф пропонує бачити соціальну справедливість не як відсутність конфлікту, а як здатність суспільства визнавати конфлікт, регулювати його і використовувати як ресурс для розвитку та модернізації.

Цей підхід до конфлікту як ресурсу для соціального розвитку безпосередньо впливає й на переосмислення самої суті справедливості. Якщо конфлікт визнається невід'ємним елементом суспільного життя, то й справедливість не може зводитись лише до формального розподілу благ – вона повинна включати механізми взаємного визнання, участі та регулювання суперечностей. Відтак, розуміння справедливості у цьому контексті виходить за межі рівного поділу матеріальних благ і концентрується на встановленні такого суспільного порядку, в якому кожен індивід може досягти своєї мети без порушення прав інших, зберігаючи при цьому рівні умови та можливості для всіх.

Справедливість постає не як статичний феномен, а як динамічна структура, що змінюється відповідно до трансформацій соціальних норм, політичних і правових систем. Це показує необхідність її дослідження не лише через визначення сутності та змісту, але й через аналіз самого процесу (тобто механізмів її реалізації, закономірностей її функціонування та змін у різних контекстах). Справедливість

взаємопов'язана з такими ключовими категоріями: рівноправність, неупередженість, свобода, публічна влада та права людини. У цьому сенсі вона виконує роль певного «нормативного компаса», що спрямовує функціонування соціальних інститутів і формує легітимні практики розподілу ресурсів, доступу до соціального статусу та здійснення влади [8]. Можна розглядати справедливість як механізм комунікативного договору в межах соціального, де вона виконує функцію балансування очікувань. Або можна розглядати справедливість через її предметність, із якої витікає соціальний конфлікт між групами з різними ресурсами та доступом до владних структур. Таким чином, справедливість не є абстрактним ідеалом, а соціально-правовим механізмом, що змінюється під впливом суспільних структур, політичних процесів і правових інновацій. Її реальне функціонування можливе лише за умови постійного переосмислення її природи, а також взаємозв'язків із ширшим соціальним і правовим середовищем.

Концепція соціальної справедливості орієнтована на внутрішні механізми кожного окремого суспільства. Це означає, що реалізація справедливості залежить від конкретних історичних, культурних та соціальних умов, у яких функціонує певна держава або спільнота. Кожна соціальна група має свої специфічні характерні вади та потреби, які вимагають індивідуальних підходів до побудови справедливих механізмів розподілу ресурсів та можливостей.

У правових системах, зокрема англо-американській, справедливість розглядається не як окрема система, а як механізм, що пом'якшує формалізм загального права, дозволяючи суддям виносити рішення, керуючись постулатами природного права. Це особливо актуально в міжнародних відносинах, де інституції, як-от Рада Безпеки ООН, змушені діяти у межах гнучких механізмів, приймаючи рішення не лише на основі закону, а й з огляду на загальнолюдські уявлення про справедливість. Такі дії, як створення міжнародних трибуналів або запровадження превентивних санкцій, часто здійснюються в умовах правової невизначеності, але

при цьому базуються на ідеї, що справедливість має переважати над формальними юридичними нормами. Право справедливості, таким чином, є своєрідним «етичним коректором» міжнародного права, який заповнює його прогалини та відповідає реальним соціальним і політичним викликам [9].

Теорія справедливості Дж. Ролза є однією з цікавих сучасних спроб пояснити, як у суспільстві може бути досягнута не просто формальна рівність, а дійсно справедливий розподіл прав, свобод і можливостей. Ролз розробив три ключові принципи: «початкова позиція», «завіса невігластва» та «одностайність прийняття». Суть першого полягає у створенні гіпотетичної ситуації, де люди домовляються про правила розподілу ресурсів, не знаючи наперед, яке місце їм дістанеться в суспільстві. Саме тут у гру вступає «завіса невігластва» – концепт, що змушує кожного уявити себе без знання власного статусу: без уявлення про свою стать, расу, дохід, здібності. Це дуже сильний образ, бо він змушує думати не лише про свою вигоду, а про те, яким було би суспільство, якби справедливість мала бути універсальною і неупередженою. У межах цієї моделі, щоб угода про правила була чинною, її мають одностайно підтримати всі сторони до того, як дізнаються, ким вони є насправді. Ролз не просто міркує про мораль – він пропонує п'ять процедурних кроків, які формують основу «соціального договору»: від його укладення до забезпечення стабільності, де особлива увага приділяється максимізації добробуту найменш забезпечених. Це наближає його концепцію до реального соціального життя, де нерівність не просто фіксується, а стає критерієм оцінки ефективності справедливого порядку. [4].

Сучасний комунікативний простір є безпрецедентно широким та водночас щільним, що створює нові питання, які базуються на розумінні справедливості в цілому. Сучасна людина отримує інформацію з безлічі джерел (ЗМІ, соціальні мережі, спільноти тощо). Це створює складність у виробленні єдиного бачення справедливості. Насамперед взаємодії стають нестабільними, що породжує питання

доступу до комунікаційного капіталу. У суспільстві існує нерівний доступ до інформації, можливостей самовираження та ресурсів впливу на «публічний» дискурс.

П'єр Бурдьє у своїй концепції «символічної влади» показував, що нерівність у доступі до мовних і культурних ресурсів формує уявлення про легітимність [10] (і в тому числі справедливість). Практика справедливості неминуче пов'язана із легітимністю та насильством. Будь-яка соціальна система, що прагне встановити певний порядок, потребує механізмів примусу, які забезпечують дотримання правил гри. Це насильство може набувати різних форм – від фізичного (законодавче покарання, поліцейські заходи, військова сила) до символічного (ідеологічне нав'язування норм, медійний контроль дискурсу, культурні ритуали). П'єр Бурдьє вводить поняття символічного насильства, під яким розуміє механізми, через які домінантні групи легітимізують своє бачення справедливості як єдине [11]. Наприклад, західні суспільства розглядають демократичні інститути як універсальний стандарт справедливого правління, не беручи до уваги, що ця модель є лише однією з можливих. У цьому сенсі будь-яка система справедливості є не лише нормативною, а й «владною конструкцією», що підтримується через механізми соціального примусу.

Поза розумінням різновидів справедливості жодна комунікація справедливості неможлива. Справедливість встановлюється, по-перше, в різних сферах суспільства, по-друге, в різних історичних умовах, по-третє, на різних рівнях суспільства по-різному і за різними правилами. Одне й те ж, що розуміється як справедливе на мікрорівні, може вважатися, розумітися, інтерпретуватися, практикуватися як несправдливе на макрорівні або на мезорівні, тобто на рівні груп та інститутів.

Справедливість ми можемо розглядати як феномен, що існує на трьох рівнях:

- 1) на мікрорівні (на рівні міжособистісної взаємодії) справедливість може мати емпіричний характер;
- 2) на мезорівні (досвід груп та взаємодії між групами) справедливість може стати механізмом підтримки порядку;
- 3) на макрорівні (взаємодії на найширшому рівні) справедливість виконує ідеологічну функцію, регулюючи баланс між панівним і пригнобленими класами.

Для аналізу справедливості важливим є внесок Мішеля Фуко, який у праці «Наглядати та карати. Народження в'язниці» пропонує цікаве бачення зв'язку між покаранням і справедливістю. Фуко доводить, що публічна кара, яка домінувала в європейському просторі до кінця XVIII століття, не була механізмом відновлення справедливості у класичному сенсі. Натомість вона була публічною демонстрацією влади, в якій «через тіло злочинця всі повинні були відчуті нестримну присутність суверена». В епоху, коли правосуддя було ще глибоко вкорінене в уявленнях про персональну владу монарха, кара слугувала як форма легітимації влади. У цьому контексті Фуко акцентує увагу на тому, що сам факт існування феномену як «останнього слова засудженого» свідчить про потребу правосуддя отримати символічне підтвердження своєї справедливості. Від засудженого очікується не лише визнання провини, а фактичне освячення вироку, що надає покаранню псевдоморальний вимір [12].

Усе це ставить під сумнів уявлення про справедливість як об'єктивну й нейтральну категорію. Фуко демонструє, що в системі публічних покарань насильство приховується за «ритуалізованою процедурністю», яка маскує політичне домінування під фасадом юридичної необхідності. Більше того, згідно з його аналізом, судова система потребує свідчень (брошури, листівки чи балади про покараного злочинця), які є частиною механізму переносу істини слідства з документальної до публічної площини. В цьому сенсі справедливість виявляється

не як результат справедливої процедури, а як символічний ефект «правового спектаклю». Критичне ставлення до таких форм правосуддя виникає внаслідок того, що суб'єкти перестають сприймати державні практики покарання як справедливі. Вони більше не борються проти корупції чи зловживань окремих посадовців (символів «несправедливості»), а спрямовують свій протест проти самого закону й системи його виконання. Як показує Фуко, об'єктом критики стають структури соціального порядку: законодавчі обмеження прав, економічна експлуатація, капіталістичні режими праці та знецінення людської праці [12].

Таким чином, Фуко виявляє конфліктну сутність справедливості в межах сучасної держави: замість нейтрального інструменту забезпечення рівності перед законом, правосуддя виявляється інструментом політичного впливу, символічного домінування та контролю. Його аналіз стимулює переосмислення справедливості не як заданої правової форми, а як результату боротьби за перегляд законодавства і його соціальних функцій.

Ніклас Луман третину століття тому висунув суму аргументів, в яких він наводив докази того, що єдиною системою комунікації, яка об'єднує всіх людей, є мораль як система узгодження людської поведінки та комунікацій. Універсальний бінарний код – код, що складається з двох можливих варіантів [13]: один чи нуль, так чи ні; для моралі, звісно, це добре чи зло. У суспільстві набагато більше бінарних кодів: є бінарний код естетики, краса та її протилежність відповідно. Або бінарний код економіки – ти маєш гроші або не маєш грошей. Більше нічого нікого в економіці не цікавить: якщо ти маєш гроші, то ти одна змінна, якщо ти не маєш грошей, ти протилежна змінна. Є бінарний код політики: ти маєш владу або не маєш влади; бінарний код науки, який оперує в своїх комунікаціях виключно категоріями істина або брехня; і таке інше.

У своїй роботі «Утилітаризм» (1861) Джон Стюарт Мілль формулює один із ключових принципів своєї концепції соціальної справедливості, заснованої на

утилітаристських засадах. Центральною ідеєю є те, що справедливість передбачає рівне ставлення до осіб із рівними заслугами, а несправедливим є як покарання невинного, так і надання привілеїв тим, хто їх не заслужив [14]. Таким чином, справедливість виступає нормативним критерієм, який визначає, як мають функціонувати соціальні інститути.

Справедливість виступає не універсальною, а соціально-конструйованою «категорією» (нормативним критерієм за Дж. Міллем), яка постійно змінюється. Її зміст визначається через систему домінуючих дискурсів, нормативних уявлень і практик. Наприклад, у феодальному суспільстві справедливість ототожнювалася з легітимністю ієрархії [4], хоча й неочевидно, наскільки взагалі можна говорити про оформлене уявлення про справедливість при феодализмі. Справедливість – це не просто синонім «правильності» чи відповідності пануючому порядку. Це скоріше уявлення про певну відповідність, коли взаємні зобов'язання визнаються як взаємно обґрунтовані. Система привілеїв і обов'язків, підтримувана механізмами влади, задавала образ суспільного порядку, який сприймався як справедливий (не завдяки рівності, а завдяки відповідності статусу).

Перехід до капіталістичної системи трансформував не лише економічні відносини, а й розуміння справедливості. У межах капіталістичного суспільства порядок ґрунтується на ідеї формальної рівності суб'єктів ринкових відносин, що реалізується через «контрактні відносини». Відповідно, справедливість у капіталістичному суспільстві розглядається крізь призму обміну, доступу до ринкових ресурсів та дотримання договірних зобов'язань. Це підсилює ідеологічний конструкт, який надає соціальний статус індивіду та визначає його здатність до конкурентної боротьби.

Прогнози та сценарії майбутнього мають саморефлексивний характер, тобто суспільство активно реагує на них, що, своєю чергою, змінює хід соціальних процесів. Це пов'язано зі специфічною природою соціальних систем, де

усвідомлення й інтерпретація інформації є частиною самих соціальних механізмів. Важливим зауваженням є те, що більшість соціологічних досліджень орієнтовані на минуле або сучасне, тобто вони аналізують те, що вже сталося. Але більш амбітні проекти спрямовані на дослідження майбутнього; в них застосовуються методи прогнозування, моделювання та побудови «альтернативних сценаріїв» (Д. Медоуз та інші). Зокрема, згадуються ігрові методи дослідження майбутнього, які дозволяють моделювати соціальні взаємодії та реакції груп на ті чи інші перспективні виклики, конструюючи різноманітні сценарії, засновані на потенційних змінах у суспільних умовах. При цьому визнається, що саме формулювання прогнозів є не лише описовим, а й нормативним актом, що породжує аксіологічні (ціннісні) проблеми. Тобто соціологічне прогнозування торкається питання цінностей, моралі та етики, оскільки майбутнє суспільства завжди пов'язане із питанням, яким саме має бути це майбутнє з моральної точки зору. Вендел Белл зазначає, що цінності суспільства постійно підлягають переоцінці та трансформації на трьох рівнях [15]:

- 1) біопсихологічному (рівень базових людських потреб та прагнень);
- 2) культурному або моральному (сфера символічних практик, традицій та домінуючих дискурсів);
- 3) загальнолюдському (гуманістичному) рівні, що включає глобальні цінності, такі як права людини, свобода, рівність та справедливість.

Саме останній рівень (універсальні цінності) найбільш глибоко розглядається Венделом Беллом, який наголошує, що навіть спільно поділювані цінності, такі як соціальна справедливість чи права людини, не є статичними, а потребують постійної перевірки й перегляду. Він підкреслює необхідність рефлексивного ставлення до цінностей, оскільки деякі з них можуть бути деструктивними для суспільства [15]. Потрібне постійне застосування критичного аналізу, особливо в умовах динамічної сучасності.

Концепція соціальної справедливості орієнтована на внутрішні механізми кожного окремого суспільства. Це означає, що реалізація справедливості залежить від конкретних історичних, культурних та соціальних умов, у яких функціонує певна держава або спільнота. У суспільстві посилюється конфлікт між економічними, політичними і культурними сферами. Розвиток капіталізму двадцятого століття призвів до виникнення суперечності між культурною сферою споживчого миттєвого самозадоволення та попитом в економічній сфері на працюючих, продуктивних людей.

Утворена суперечність між культурою задоволення і економічною продуктивністю вказує на розділення сучасного капіталістичного суспільства, де кожна сфера – культурна, економічна, політична – виконує специфічні функції з підтримання існуючого порядку. Саме через цю призму варто звернутись до марксистського бачення функціонування суспільства, яка дозволяє пояснити, як уявлення про справедливість, що циркулюють у суспільстві, є не універсальними цінностями, а похідними від конкретних історично зумовлених виробничих відносин.

У межах марксистської теорії поняття справедливості постає не як універсальна, а скоріше як історично змінна моральна «рамка». К. Маркс у «Капіталі» [16] неодноразово підкреслював, що правові уявлення, включно з ідеєю справедливості, є похідними від конкретного способу виробництва, тобто базуються не на абсолютних етичних нормах, а на потребах відтворення панівних відносин. У цьому сенсі «справедливість» буржуазного суспільства є формальною та абстрактною, бо вона імітує рівність, але не змінює реальних матеріальних і класових нерівностей.

Так, Маркс зауважує, що «дивовижна річ – капіталістична справедливість» [16]: коли йдеться про інтереси землевласника, підприємця чи домовласника, буржуазна держава готова щиро компенсувати їм навіть символічні втрати.

Натомість робітників, які втратили житло та засоби до існування, система залишає без захисту, виправдовуючи це через абстрактне «право власності» або норми «ринкових відносин». У цьому прикладі чітко видно поєднання формального і фактичного: юридичне рівноправ'я слугує «завісою», що приховує нерівність у доступі до матеріальних ресурсів та засобів впливу на рішення.

У праці «Philosophie des Elends» [17] Карл Маркс чітко показує, що форма обміну продуктами визначається формою їхнього виробництва, а сама ця форма є похідною від існуючого антагонізму класів. Це означає, що індивідуальний обмін, який буржуа подає як вільну, рівноправну і справедливу взаємодію, насправді є відображенням глибокої соціальної нерівності. Таким чином справедливість – це не більше, ніж інструмент ідеологічної маскуванню експлуатації, яка імітує добровільний і справедливий обмін.

Справедливим вважається те, що відповідає виробничим відносинам, і несправедливим – те, що суперечить їм. Наприклад, рабство в умовах капіталістичного виробництва вважається несправедливим, бо суперечить формі «вільної праці», проте експлуатація у вигляді надурочної неоплаченої праці – ні. Таким чином, спираючись на роботи К. Маркса, можна стверджувати, що (буржуазна) справедливість – це не скасування нерівності й несправедливості, а її юридичне «оформлення до рамки». Тільки після зникненням класового поділу можливе буде переосмислення справедливості (не як юридичного аспекту, а скоріше як соціального).

Суть суспільства в тому, що воно перебуває в єдності та боротьбі з навколишнім середовищем. Людина постійно бореться із природою за виживання. Продовжуючи цю логіку, відбувається боротьба у суспільстві (звідси і витікає нерівність).

Фрідріх фон Хайек у праці «Право, законодавство та свобода» [18] пропонує вкрай обмежене, індивідуалізоване трактування справедливості, зводячи її

виключно до оцінки людської поведінки. Він вважає помилковим вживати цей термін щодо об'єктивних обставин або «положень речей», якщо за ними не стоїть чиясь пряма відповідальність. За логікою Хайєка лише тоді, коли ми можемо когось звинуватити, є сенс говорити про несправедливість. Все інше (наприклад, природні лиха, хвороби, чи «нерівності», з якими людина народжується) може бути «поганим», але не «несправедливим».

Фрідріх фон Хайєк зазначає, що поняття «соціальна справедливість» у сучасних дискусіях фактично збігається із давнішим терміном «розподільна справедливість». Він припускає, що цей зсув у значенні був зумовлений ідеями Джона Стюарта Мілля, який нібито прирівняв соціальну справедливість до питання розподілу ресурсів у суспільстві [18].

Застосування терміну «несправедливість» до станів, які не є результатом свідомого людського вибору чи порушення встановленого правила, Хайєк вважає понятійною помилкою. Наприклад, він зауважує, що не можна назвати несправедливим факт народження людини з фізичним дефектом або втрату близької людини, якщо немає чітко визначеної відповідальності конкретного агента [18]. У цьому контексті справедливість розуміється як етично-нормативна характеристика дії, а не стану реальності.

Окрему увагу Хайєк приділяє тенденції людської свідомості до схильності приписувати моральні якості явищам природи або соціальним обставинам, що насправді такими не є [18]. Саме ця схильність лежить в основі хибного використання поняття справедливості поза межами людських вчинків. Таким чином, запропонований Хайєком підхід до справедливості передбачає обмеження її застосування до сфер, де можливі моральна відповідальність і свідоме волевиявлення, і не охоплює природні або випадкові обставини як об'єкти морального судження.

В інтерпретації Юргена Габермаса справедливість постає не лише як рівність у правах чи можливостях, а передусім як форма взаємного визнання в межах моральної спільноти, яка ґрунтується на ідеї рівного блага для кожного «Я». Це означає, що справедливість – це не просто дотримання абстрактного правила, а прояв солідарності, в якій кожен учасник визнає іншого як рівного суб'єкта, як «одного з нас». В кожній спільноті приховане її «краще Я» – моральний потенціал, який реалізується через очікування взаємоповаги та рівного ставлення [19]. Такий підхід дозволяє побачити справедливість як соціальний механізм, який працює не лише на формальних процедурах, а й на етичному зв'язку між громадянами, який виражається в солідарності.

Формальна рівність прав не гарантує фактичної рівності можливостей, особливо в умовах зростаючої соціально-економічної нерівності. Рівний доступ до прав, за його словами, передбачає також рівні передумови для їх реалізації [19]. Наприклад, навіть якщо всі громадяни формально мають право на участь у політичному житті, реальна участь неможлива без доступу до освіти, вільного часу, стабільного доходу, тобто без відповідної матеріальної бази. Таким чином, соціальна справедливість не може бути зведена лише до рівності перед законом – вона вимагає перетворення структур, які відтворюють нерівність в суспільстві в цілому.

Політична справедливість у сучасному світі не потребує метафізичного чи релігійного обґрунтування [19]. У цьому контексті справедливість – це раціонально обґрунтований консенсус, досягнутий у комунікації між рівними суб'єктами. Таким чином, теорія Габермаса пропонує бачення справедливості як процесу морального визнання.

У дослідженнях Шмуеля Ейзенштадта, зокрема у його праці «Революція та перетворення суспільств», питання справедливості йде наскрізь усієї теми. Він визначає чотири базові компоненти «образу революції», серед яких є: принцип

справедливого розподілу, поряд із розривом з минулим, долученням до макросоціальних і культурних цінностей, а також трансформацією символів влади та соціальної ієрархії. За Ейзенштадтом, революції виникають не лише через бідність чи пригнічення, а також через символічну несправедливість, яка проявляється в обмеженому доступі до «вищих» культурних цінностей, легітимації та участі у суспільстві [20]. Саме вимога справедливості (як рівного доступу до ресурсів, влади та символічного визнання) виступає важливим джерелом соціальної мобілізації. У цьому контексті справедливість – це не просто розподіл матеріальних благ, а можливість соціального включення, участі в процесах прийняття рішень, приналежності до колективної ідентичності.

Усі ці підходи вказують на одне: справедливість – це не лише філософське поняття чи моральна категорія, а й глибоко соціально обумовлена конструкція, що безпосередньо вбудована в різноманітні структури суспільства. Власне тому вона є ключовим концептом у вивченні таких складних явищ, як міграція. Адже кожен мігрант стикається з уже наявними інституційними уявленнями про справедливість – про те, хто заслуговує на доступ до ресурсів, на які права він може претендувати, та якою мірою він є «легітимним» учасником суспільного життя. Таким чином, дослідження соціальної справедливості у контексті інтеграції дозволяє побачити, яким чином суспільства визначають межі включення, розмежовують «своїх» і «чужих» та відтворюють соціальну нерівність через практики інтеграції. У наступному розділі ми звернемося до аналізу соціологічних теорій міграції, які допоможуть краще зрозуміти механізми цих процесів.

1.2 Соціологічні теорії міграції та її структурної динаміки

Аналіз ключових аспектів міграції вимагає врахування різних деталей: взаємозалежність аспектів «приймаючих» суспільств і економічних стратегій мігрантів. Відтак, дослідження міграції передбачає критичний розгляд процесів

урбанізації, демографічного перерозподілу населення, а також гендерних і соціальних питань.

Але перед розглядом теорій потрібно визначити, що таке міграція. Міграція є складним соціальним явищем, що виражає активність індивіда, спрямовану на оволодіння ресурсами нових територій і пов'язану з реальною або запланованою зміною місця проживання. Коли річ йде про міграцію, ми не зводимо її до простого фізичного переміщення – вона передбачає наявність мотивації, наміру і прагнення до більшого на новому місці, що відрізняє її від інших форм міграції (наприклад, туризму або переїзду в межах одного населеного пункту) [21].

Соціологічно значимими є три ключові параметри міграції [21]:

- 1) фактор мобільності – це зміна координат перебування індивіда;
- 2) фактор потреб – це прагнення покращити матеріальний і соціальний стан;
- 3) фактор стабільності – це намір «вкорінитися» на новому місці, сформувати нову ідентичність (що часто супроводжується феноменом «другої батьківщини»).

На основі трьох основних параметрів (зміни місця проживання, прагнення до поліпшення умов життя та наміру інтегруватися в нове середовище) виділяються ключові функції міграції: демографічна, соціальна та економічна. Демографічна функція відображає зміни чисельності населення в конкретних регіонах. Соціальна функція стосується індивідуальних мотивацій мігрантів, пов'язаних із доступом до якіснішої освіти, медичних послуг чи ринку праці, як це видно у випадках переїзду з малих міст України до мегаполісів або в інші країни. Економічна функція полягає в забезпеченні гнучкого перерозподілу робочої сили відповідно до попиту в умовах глобального ринку, що робить міграцію корисним інструментом для регулювання зайнятості [21]. Ці теоретичні підходи можуть стати корисними для аналізу, однак мають певні обмеження: вони часто ігнорують культурні, емоційні та політичні

виміри міграції, а також недостатньо враховують нерівний доступ різних груп до можливостей, пов'язаних з переселенням.

Із огляду на ці обмеження, постає потреба у комплексному підході до розгляду міграції, який враховував би не лише економічні чи демографічні аспекти, а й ширший соціокультурний контекст. Ми можемо розглядати міграцію як соціальне явище, в якому поєднуються індивідуальні наміри, структурні обмеження та суспільні очікування. Її аналіз у соціології передбачає не лише підрахунок переміщень, а глибше вивчення мотивацій, наслідків і механізмів інтеграції або виключення у нових соціальних контекстах. Це особливо актуально в умовах зростаючих глобальних дисбалансів і кризи справедливого доступу до ресурсів.

«Закони міграції» Ернста Равенштейна стали однією з перших спроб систематизувати міграційні процеси в рамках емпірично обґрунтованої соціальної теорії. Ці принципи дозволяють виокремити ключові аспекти міграції, які впливають на міграцію різних груп людей [22]:

- 1) кожен міграційний потік породжує повернення або зустрічну міграцію. Міграційні процеси не є лінійними, вони характеризуються циклічністю, що зумовлено як індивідуальними мотиваціями мігрантів, так і особливими аспектами приймаючого суспільства;
- 2) коротко-дистанційна міграція є домінуючою формою переміщення. Мігранти, особливо з низьким рівнем людського капіталу, мають обмежені можливості для далеких переміщень і віддають перевагу міграції в межах свого культурного та економічного простору;
- 3) дальня міграція є стратегічним вибором, що зумовлений пошуком найкращих можливостей для працевлаштування та підвищення соціального статусу;
- 4) міграційна мобільність вищою мірою характерна для сільського населення через різні соціальні, культурні та економічні аспекти. Урбанізація є основним механізмом перерозподілу населення;

- 5) міжнародна міграція передбачає високі соціальні ризики та витрати, що є критичними аспектами для сімей з дітьми;
- 6) вікова закономірність міграції – основна група мігрантів складається з осіб працездатного віку. Це можна пояснити тим, що такі індивіди мають вищу економічну мотивацію, більшу можливість до міграції та менше соціальних зобов'язань;
- 7) демографічний розвиток мегаполісів зумовлений передусім інтенсивною міграцією, а не природним приростом. Це можна розглядати з позиції високих витрат на забезпечення дітей у міських умовах та зміною «репродуктивних стратегій» міського населення (орієнтація на кар'єру та міграцію);
- 8) чоловіки частіше обирають довгострокову міграцію, аніж жінки;
- 9) сім'ї з дітьми рідше беруть участь у міграційних процесах через обмеження, які пов'язані з освітою, житловими умовами та соціальними гарантіями.

«Закони міграції» Е. Равенштейна можна використовувати при аналізі або для вивчення закономірностей переміщення населення. Ці теоретичні положення дають змогу структурувати аспекти, що впливають на типи міграції (за відстанню, напрямком, статтю, сімейним становищем і соціально-економічними характеристиками мігрантів). Наприклад, теза про циклічність міграцій дозволяє краще зрозуміти явище міграції. Водночас положення про перевагу не далекої міграції та зв'язок урбанізації з міграцією є релевантними для розуміння внутрішньої міграції в країнах, де спостерігається відтік молоді з сел до великих міст. Закони Равенштейна варто розглядати як інструмент опису основних структурних закономірностей, який потребує доповнення більш гнучкими підходами з урахуванням контексту, культури та індивідуальних стратегій мобільності.

Щоб подолати обмеження класичних моделей, таких як теорія Равенштейна, інші дослідники пропонують ширші підходи. Наприклад, «синтетична теорія

міжнародної міграції», яка була запропонована американським соціологом Дугласом Мессі у статті «Синтетична теорія міжнародної міграції» (2002) [23]. Ця теорія є спробою змішання класичних міграційних теорій у єдине ціле, що дозволяє комплексно розуміти природу та динаміку міграційних процесів. Мессі стверджує, що в основі сучасної міграції лежать процеси інтеграції в економічній, політичній та соціальній сферах, і саме «притягувальні» чинники, а не лише структурні «відштовхування», формують рішення людей про переміщення [24].

У такому разі міграція в XXI столітті менше підпорядковується класичному розумінню економічного виживання, поступаючись місцем соціальним, культурним, релігійним, демографічним та безпековим мотиваціям. Мессі також підкреслює, що економічні показники втрачають статус головного критерію вибору країни для переїзду, натомість на перший план виходять мережеві зв'язки, правовий статус, доступ до соціального захисту, культурна близькість і навіть екологічна ситуація [23]. У своїй теорії він демонструє, що міграція – це не просто відповідь на зовнішні стимули, а частина ширших трансформацій глобального суспільства, які мають власну логіку розвитку та здатні відтворювати самі себе в нових умовах через соціальні мережі, інституції та нормативні режими.

Також Д. Мессі у праці «Patterns and Processes of International Migration in the 21st Century» [25] окреслює етапи міжнародної міграції. Його поділ на чотири етапи (від меркантилістського до глобалізованого) дозволяє простежити, як змінювалися «логіка» міграції, основні масштаби та цілі: від примусового переселення в колоніальну епоху до добровільної економічної мобільності в добу пізнього капіталізму. Цей підхід особливо цінний тим, що підкреслює структурні чинники, які формують міграційні потоки. Він також дозволяє розглядати сучасну міграцію як логічне продовження історичних процесів нерівного розвитку. Але цей підхід має обмеження, адже концентрується переважно на масштабних процесах і не дає повного уявлення про мотивації мігрантів, культурні фактори або суб'єктивні

аспекти мобільності, що важливі для розуміння інтеграції. Тому ця теорія ефективна для аналізу та історичного порівняння, але потребує доповнення реальними кейсами індивідів.

«Синтетична теорія» Д. Мессі в цілому цінна тим, що включає в себе історичну динаміку, політичні контексти та глобальні структурні чинники і поєднує їх в єдиний концепт. Водночас ця теорія не дає можливості для аналізу конкретних досвідів мігрантів, залишаючи поза увагою значну частину емоційних, культурних та моральних аспектів міграції. Проте як аналітичний «помічник» вона є досить ефективною, перш за все, для розуміння різних рівнів процесів, у яких інтеграція мігрантів та соціальна справедливість можуть розглядатися як обумовлені явища.

Незважаючи на цінність теорії Мессі, для ширшого розуміння феномену міграції важливо також звернутися до тих теорій, які акцентують на глобальних змінах і взаємодії населення. Важливе місце займає робота С. Каслса та М. Мілера «Епоха міграцій: міжнародні переміщення населення в сучасному світі» [26], у якій автори досліджують трансформації міграційних процесів під впливом глобалізації. Вони підкреслюють, що кінець ХХ століття позначився кардинальними змінами у масштабах, структурі та мотивах міграції, що відрізняє сучасну міграцію від попередніх історичних етапів. Міграція більше не є винятковим явищем між окремими регіонами – вона стає системною рисою глобалізованого світу, охоплюючи широкий спектр трудових, етнічних, політичних і екологічних міграцій. Автори також звертають увагу на зростаюче значення національних політик у регулюванні міграції, що водночас зумовлює напруження між державним суверенітетом і транснаціональними потоками. Особливо акцентується важливість безпеки міграції, як для самих мігрантів (через ризики нелегального статусу, дискримінації, експлуатації тощо), так і для приймаючих держав, які все частіше розглядають міграцію як проблему для внутрішньої стабільності. Таким чином, Каслс і Мілер представляють міграцію як

багаторівневий процес, що включає в себе не лише економічні й демографічні чинники, а й політичні, культурні виміри та безпеки, підкреслюючи її структурну складність у добу глобальних змін.

Міграція виконує такі ключові функції, які розкривають її сутність як соціального явища. Насамперед варто відзначити функцію розвитку населення, що проявляється у зміні соціально-психологічних характеристик людей, розширенні їхнього світогляду, обміні трудовими навичками та набутті досвіду. Насамперед міграція має виражену диференціацію за статтю, віком, рівнем освіти, кваліфікацією та місцем проживання. Це дозволяє розглядати міграцію як процес, що відтворює та водночас трансформує соціальну структуру суспільства [27]. Міграція, таким чином, виступає чинником особистісного зростання та міжкультурного обміну, сприяючи формуванню міжнаціонального порозуміння. Насамперед міграція є не лише відповіддю на зовнішні умови, вона є внутрішнім механізмом самореалізації особистості, що вписується у різні соціальні процеси.

Економічна та соціальна функції міграції залишаються актуальними для поясненні причин і наслідків міграції населення, що робить ці теоретичні підходи корисними для аналізу, зокрема в контексті планування регіонального розвитку чи ринку праці. Економічна функція дозволяє оцінювати міграцію як механізм перерозподілу робочої сили відповідно до потреб різних регіонів або країн, вказуючи на важливість таких чинників як дисбаланс у добробуті, умовах праці та соціальному забезпеченні. Соціальна функція поглиблює це бачення, акцентуючи увагу на нематеріальних потребах (наприклад, безпеці, належності, самореалізації тощо) які часто є визначальними для мотивації мігрантів [27]. Із практичної точки зору, ці концепти пояснюють зростання потоку мігрантів або біженців. Водночас обидві функції мають свої обмеження: вони фокусуються здебільшого на індивідуальній логіці прийняття рішень і часто ігнорують структурні аспекти

(правові обмеження, дискримінацію, неформальні практики тощо) або символічні аспекти, що особливо важливо при аналізі довготривалої інтеграції або нерівного доступу до ресурсів у приймаючих суспільствах.

1.3 Інтеграція мігрантів у різних організаційних структурах

Як ми зрозуміли з попереднього підрозділу, цінності можуть бути різними – свобода, рівність, порядок, суспільний добробут, економічна вигода; саме вони формують основу уявлень про справедливість. Тепер варто звернути увагу на форми організації життя мігрантів у приймаючих суспільствах. Адже саме через взаємодію, розміщення і соціальне включення різних груп виявляється, які уявлення про справедливість домінують у суспільстві.

У процесі інтеграції мігрантів у приймаючі суспільства особливу роль відіграють структури розміщення мігрантських спільнот, зокрема так звані компактні поселення. Як зазначають С. К. Бондирєва та Д. В. Колесов, такі поселення становлять одну з фізичних структур міграції, разом із дифузійними формами (асиміляційними) та діаспорами. Коротко виділимо запропоновані організаційні структури [21]:

- 1) компактні поселення – одна з фізичних структур міграції. Формуються мігрантами одного етносу на обмеженій території. Сприяють взаєморозумінню, збереженню мови, культури, побутового комфорту. Функція підтримки мігрантів, збереження ідентичності. Загроза втілюється у соціальній замкненості, маргіналізації, міжетнічних конфліктах тощо.

Існує два типи такого поселення: відкриті та закриті:

- відкриті (інтегративні): приклад – «китайські квартали» (дружні до зовнішнього світу, орієнтовані на торгівлю);

- закриті (гетто) – добровільні (самоізоляція) та примусові (наслідок репресивної політики; приклад – єврейське гетто у Варшаві під час Другої світової.). Приклад – «афроамериканські квартали» Нью-Йорка (ізоляція, ворожість до «інших»);
- 2) дифузійне поселення – це форма розселення мігрантів серед місцевого населення за умови взаємної толерантності та близького рівня соціокультурного розвитку. Така модель сприяє асиміляції (повна асиміляція – повне засвоєння норм приймаючого суспільства; часткова асиміляція – збереження елементів власної культури в приватній сфері (традиції, свята) при зовнішній адаптації до місцевих соціальних норм) та культурному обміну, що знижує ризики конфліктів і формує стійке соціальне співіснування;
 - 3) діаспора – міждержавна форма міграції, що поєднує елементи як компактного, так і дифузійного поселення, але у масштабі різних країн світу. Зберігає етнічну, культурну і соціальну тяглість у транснаціональному контексті. Діаспора накопичує унікальний досвід адаптації до різноманітних культурних, політичних та економічних умов. Учасники діаспори, маючи колективну пам'ять і досвід виживання, зберігають зв'язки між собою, що полегшує обмін адаптаційними практиками. Також вона є механізмом саморегуляції в умовах чужого середовища, часто незалежним від політики приймаючої держави;
 - 4) національно-культурна автономія – громадська структура, яка виконує функції культурної підтримки, збереження мови, моральної допомоги представникам етнічних меншин у новому соціальному середовищі. Допомагає мігрантам зберігати етнічну ідентичність і водночас сприяє участі в громадському житті приймаючого суспільства. Ефективність залежить від того, чи зберігає вона культурну та громадську

спрямованість, чи набуває політичного або радикалізованого змісту. Стабільне функціонування таких структур можливе лише в умовах, де етнічна різноманітність розглядається не як загроза, а як ресурс:

- за умови високого рівня цивілізованості етнічні відмінності стають джерелом збагачення;
- за низького рівня цивілізованості ці ж відмінності можуть призвести до конфліктів, як це трапляється у випадках, коли громади стають замкнутими і протиставляють себе більшості;

5) антисистемна структура – це форма міграції, яка не передбачає фізичного переміщення, але супроводжується глибоким відчуженням індивіда від держави, суспільства та наявного соціального порядку. Така особа не інтегрується до наявної соціальної системи і не демонструє готовності до конструктивної взаємодії з нею. Такий тип ідентичності може проявлятися як серед частини внутрішньо переміщених осіб, так і серед мігрантів другого покоління, які не відчують себе інтегрованими, але й не мають альтернативної стратегії самореалізації:

- активні включають в себе: радикалізація, участь у протестах, антисоціальні практики тощо;
- пасивні включають в себе: ізольоване життя, апатія, цинізм тощо.

Аналіз структур розміщення мігрантів дозволяє краще зрозуміти, як у різних соціальних системах реалізуються ті чи інші уявлення про справедливість. Зокрема, форми поселень (компактні, дифузійні, діаспорні тощо) не лише відображають рівень інтеграції, а й вказують на цінності суспільства, які їх формують. Водночас ці пріоритети тісно пов'язані з економічними та політичними механізмами розподілу ресурсів. Якщо розглядати справедливість у контексті економічної нерівності, стає очевидним, що справедливість завжди ґрунтується на певних цінностях, які визначають її конкретний зміст. Цінності не є статичними чи рівноправними між

собою. Вони вступають до конфліктів, створюючи напругу між альтернативними варіантами справедливого розподілу економічних ресурсів. В одних суспільствах справедливість ототожнюється з верховенством права та ринковими механізмами, в інших – із соціальною рівністю та державним перерозподілом ресурсів. Такі розбіжності свідчать про те, що кожне суспільство конструює власні уявлення про справедливість відповідно до своїх історичних обставин та соціальної структури.

Справедливість існує не лише як теоретична ідея, а як те, що практикується через інститути, традиції та норми. Саме практики визначають, які цінності домінують у певному суспільстві. Наприклад, у суспільстві, де справедливість ототожнюється з рівністю можливостей, будуть розвинені міграція, системи освіти та інклюзії. У суспільстві, що базується на ідеї свободи конкуренції, справедливість буде виражена через механізми ринкової ефективності.

Культура є засобом панування, де справедливість функціонує як дискурсивний механізм, що забезпечує гегемонію панівного класу (Грамші) [28]. В капіталістичному суспільстві створюється уявлення про те, що економічна нерівність є справедливою і природною (тобто тією, яка існувала у суспільстві з самого початку), хоча насправді вона є наслідком культурного примусу.

Справедливість не існує поза соціальним контекстом, а формується через систему цінностей і норм, які є продуктами історичного розвитку суспільства. Такий підхід можна пов'язати з концепцією «ідеологічного апарату держави» (Альтюссер) [29], згідно з якою суспільство інституціоналізує певні ідеї через освіту, право, політику та релігію, щоб зберігати панівний порядок.

Застосовуючи теоретичну лінзу Козера [6] до розгляду положення мігрантів, можна стверджувати, що мігрантські конфлікти – це не відхилення від норми, а реакція на системну несправедливість, пов'язану з нерівним доступом до ресурсів, прав і символічного визнання. Мігранти, стикаючись із дискримінацією, експлуатацією або виключенням, часто формують сегреговані спільноти, які, в

умовах зростання напруги, стають суб'єктами конфліктної взаємодії з приймаючим суспільством. Важливо, що згідно з логікою Козера, такі конфлікти не є руйнівними, якщо вони функціоналізуються – тобто сприяють формуванню нових норм, перегляду політик інтеграції та соціального регулювання.

Козер наголошує, що чим гостріший конфлікт, тим вища ймовірність, що в його рамках відбудуватиметься консолідація групи, формування внутрішньої солідарності та підвищення рівня її політичної артикуляції [7]. Це особливо актуально для організацій, профспілок або правозахисних ініціатив, які в умовах маргіналізації перетворюються на канали політичного голосу та захисту прав. У такому контексті конфлікт не тільки привертає увагу до проблеми, а й служить запобіжником глибших соціальних криз, бо дозволяє суспільству адаптуватися до нової реальності.

Висновки до розділу 1

У першому розділі був здійснений огляд теоретичних підходів до аналізу соціальної справедливості та міграції. Розгляд ключових соціологічних класичних концепцій Ролза, Вебера, Маркса, Мілля та сучасних Габермаса, Бурдьє, Фуко, Хайєка дає нам змогу побачити, що поняття справедливості не є універсальним і статичним (вона скоріше навіть лабільна у певному сенсі). Поняття формується в конкретних історичних та соціокультурних умовах, завдяки чому дефініція зводиться до балансу між нормами, різними практиками та суспільними розумінням феномену справедливості.

Поєднуючи різні розуміння справедливості, ми можемо її описати як нормативно-соціальну конструкцію, яка виконує регулятивну, легітимаційну (у контексті суспільства в цілому) та інтегративну функції в суспільстві. Її конкретне наповнення варіюється залежно від рівня аналізу. Тобто на мікрорівні це питання про визнання та етичність взаємодії. На мезорівні мова йде про різні механізми

розподілу благ. А на макрорівні – це ідеологічні конструкти, що забезпечують відтворення суспільного порядку. Також аналіз ідей Л. Козера та Р. Дарендорфа показав, що конфлікти можуть виступати не загрозою, а механізмом відновлення справедливості через зміну норм і політики всередині суспільства.

Разом із цим у підрозділі 1.2 було показано, що соціологічні теорії міграції також не є однорідними. Від класичних моделей (Равенштейн) до синтетичної теорії Д. Мессі і підходу С. Каслса та М. Міллера, у центрі уваги опиняються різні виміри міграційних процесів: економічні, політичні, демографічні та соціокультурні. Водночас деякі теорії часто ігнорують індивідуальний досвід мігрантів, зокрема їхню суб'єктивну взаємодію зі структурами приймаючого суспільства.

У результаті теоретичного аналізу ми робимо висновок, що для розуміння інтеграції мігрантів у приймаюче суспільство недостатньо звертати увагу лише до структурних чинників чи правових норм. Необхідне поєднання системного (структурного) та емпіричного (досвідного) підходів, які враховують як формальні інституції, так і уявлення про справедливість, які формуються у суспільстві. Спираючись на соціальну справедливість при розгляді інтеграційних процесів, дає нам змогу побачити, як саме надають або обмежують доступ до ресурсів, символічного визнання (набуття легітимності в суспільстві) та політичної участі.

Таким чином, в цьому розділі ми розглянули й узагальнили теорії, які утворили підґрунтя для подальшого аналізу емпіричних даних. Вони дозволяють нам дослідити інтеграцію мігрантів як соціальний процес, у якому критично важливими є уявлення про справедливість, механізми включення та виключення, взаємодія індивідів із соціальними структурами. Саме це підґрунтя буде використане в другому розділі для демонстрації результатів емпіричного дослідження.

РОЗДІЛ 2. ЕМПІРИЧНИЙ ВИМІР РОЛІ СОЦІАЛЬНОЇ СПРАВЕДЛИВОСТІ В ІНТЕГРАЦІЇ МІГРАНТІВ У НІДЕРЛАНДАХ

2.1 Сприйняття соціальної справедливості в Європі: тенденції та регіональні особливості

Аналіз сприйняття соціальної справедливості є важливим індикатором стану суспільства, особливо в умовах сучасних трансформацій, пов'язаних зі зростанням соціальної нерівності та посиленням культурної різноманітності. Саме ці проблеми стали предметом спеціального дослідницького модуля «Справедливість і чесність», інтегрованого до 9-го раунду Європейського соціального дослідження (European Social Survey, ESS), яке проводилося серед респондентів наприкінці 2018 – на початку 2019 року. Цей модуль мав на меті вивчення уявлень європейців про справедливість розподілу ресурсів, політичну справедливість, справедливість у сфері освіти та працевлаштування, а також про соціальну закритість і віру в «справедливий» світ. Дані, зібрані у 27 країнах-учасницях Європейського соціального дослідження наприкінці 2018 – початку 2019 років, є результатом масштабної наукової роботи, яка дозволяє зрозуміти не тільки ставлення громадян до соціальної справедливості, але й ті глибинні механізми, через які суспільства реагують на зростання нерівності [30].

Розгляд цієї теми важливий саме тому, що сприйняття соціальної справедливості визначає соціальну згуртованість, ступінь відкритості суспільств до нових груп, у тому числі мігрантів, а також є ключовим аспектом, що впливає на ефективність інтеграційної політики в Європі. Опираючись на результати цього дослідження, ми детальніше розглянемо основні тенденції та регіональні особливості сприйняття соціальної справедливості у європейських країнах.

В емпіричному дослідженні, проведеному в межах Європейського соціального дослідження, були визначені чотири основні принципи такого розподілу [30]:

- 1) принцип рівності (коли ресурси розподіляються рівномірно серед усіх членів суспільства);
- 2) принцип справедливості відповідно до внеску (тобто залежність винагороди від індивідуальних заслуг);
- 3) принцип розподілу відповідно до індивідуальних прав;
- 4) принцип, що базується на потребах людини.

В межах опитування респондентам запропонували оцінити відповідність цих принципів своїм уявленням про справедливе суспільство. Результати виявили значні регіональні розбіжності: так, принцип рівного розподілу доходів і багатства підтримали лише 23% респондентів у Норвегії, тоді як у Португалії з таким твердженням погодились 78%. Водночас майже в усіх країнах Європи одноставно підтримано принцип справедливості за внеском (ідея про те, що суспільство є справедливим, якщо винагорода пропорційна зробленому внеску). Такі дані свідчать про те, що для європейців важливим є збереження стимулів до індивідуальної продуктивності й соціальної активності. На противагу цьому, принцип рівного розподілу сприймається неоднозначно, а в деяких країнах (зокрема в Нідерландах і Норвегії) навіть відкидається більшістю населення [30]. Отже, можна стверджувати, що концепт соціальної справедливості у сприйнятті європейців формується не на засадах абстрактної рівності, а радше через справедливість розподілу відповідно до індивідуальних внесків і досягнень. Це важливо враховувати при аналізі, оскільки саме ці ціннісні установки значною мірою визначають ставлення суспільств до мігрантів та міграційної політики.

Різниця у ставленні європейців до двох ключових принципів соціальної справедливості – потреби (need) та привілею/статусу (entitlement) наведено на малюнках 2.1 та 2.2:

- 1) need (принцип потреби);
- 2) entitlement (принцип привілею).

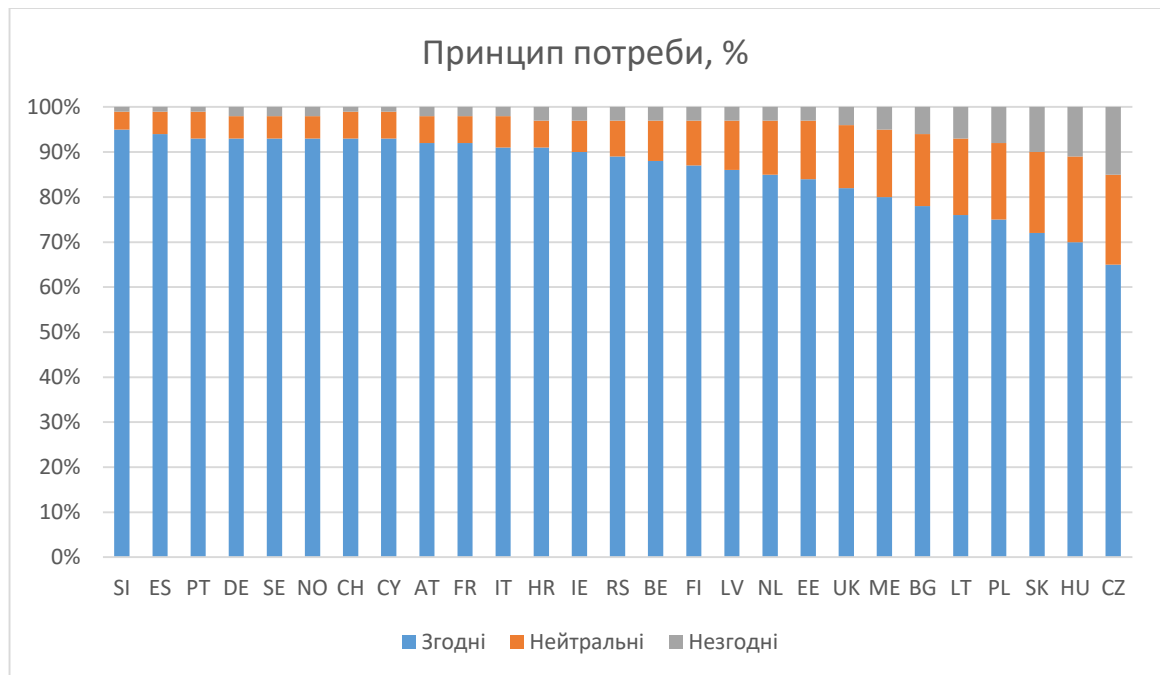


Рис. 2.1. Ставлення до принципу потреби у країнах ЄС, у % до опитаних в кожній країні (джерело – [30])

Принцип потреби (рис. 2.1) означає, що суспільство визнається справедливим, коли воно дбає про тих, хто має потреби, незалежно від того, скільки вони самі можуть внести у «спільне благо». Високий рівень згоди з принципом потреби (рис. 2.2) зафіксований у більшості країн – наприклад, у Словенії, Іспанії, Португалії, Німеччині, Швеції, Норвегії, Швейцарії тощо – понад 70–80% респондентів погоджуються з твердженням. Найнижчу підтримку принципу потреби демонструє Чехія – менше ніж 50% респондентів згодні з ним. Водночас це не означає активну незгоду. Є частка нейтральних відповідей, яка є вищою, що свідчить про байдуже ставлення [30].

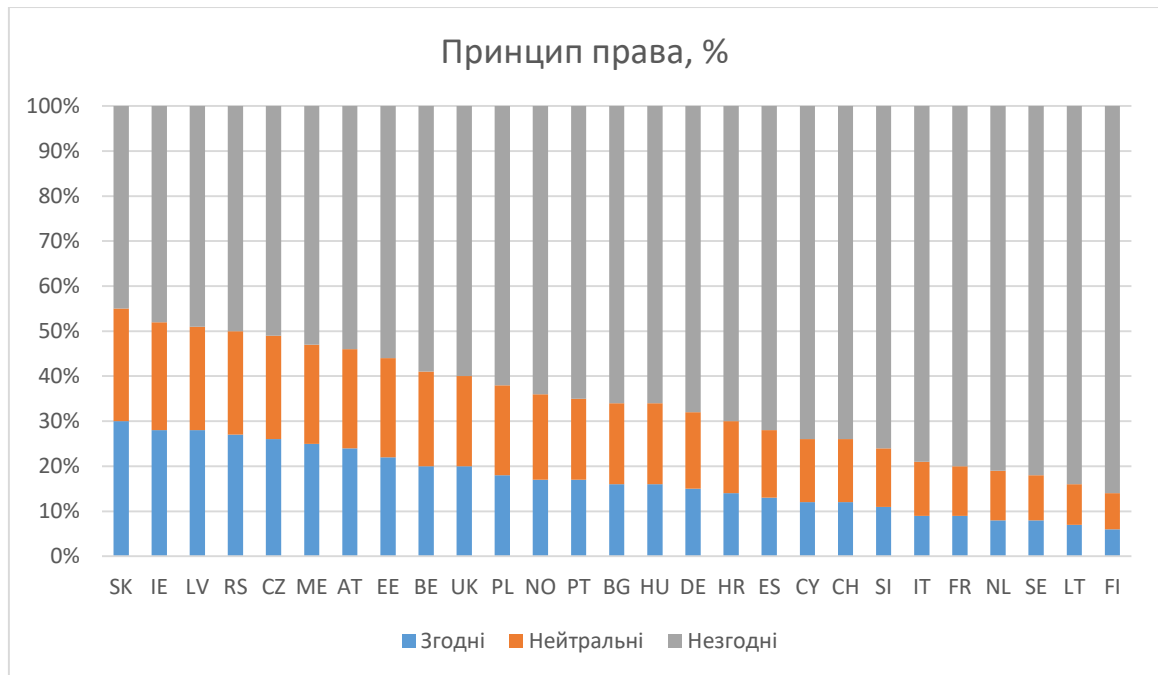


Рис. 2.2. Ставлення до принципу права у країнах ЄС, у % до опитаних в кожній країні (джерело – [30])

Попри загальну підтримку принципу потреби як етичної основи справедливого суспільства, в ряді країн Центральної та Східної Європи спостерігається менша підтримка або байдужість до такого підходу до розподілу ресурсів.

Принцип привілею розглядає справедливість як ситуацію, коли особи з високим соціальним статусом (наприклад, із заможних родин) мають більше прав або привілеїв. В переважній більшості країн (23 з 27) респонденти не погоджуються з цим принципом. У деяких країнах (наприклад, Фінляндія, Литва, Італія, Нідерланди) рівень незгоди перевищує 80%. Найвищий рівень згоди – це 30% у Словаччині, що теж є доволі низьким показником, хоча найвищим серед інших країн [30].

У більшості країн домінує відторгнення ідеї, що соціальні привілеї мають бути збережені як частина соціального порядку. Принцип привілеїв за статусом не отримує широкої підтримки серед європейських суспільств, що свідчить про загальну орієнтацію на більш рівноправну соціальну модель.

Далі ми бачимо оцінки справедливості низьких та високих доходів у різних країнах Європи. В усіх країнах абсолютна більшість респондентів вважає, що найнижчі доходи є несправедливо низькими. У таких країнах, як Португалія, Болгарія, Словенія, Естонія тощо – понад 80% опитаних вважають нижчі доходи несправедливо заниженими. Частка респондентів, які вважають ці доходи «справедливими» – не перевищує 25% у жодній країні. Насамперед в деяких країнах (наприклад, Нідерланди, Чехія, Швеція) є трохи більше тих, хто вважає доходи справедливими, але все одно домінує переконання в їх несправедливості [30]. У більшості європейських країн нижчі доходи розглядаються як несправедливо занижені.

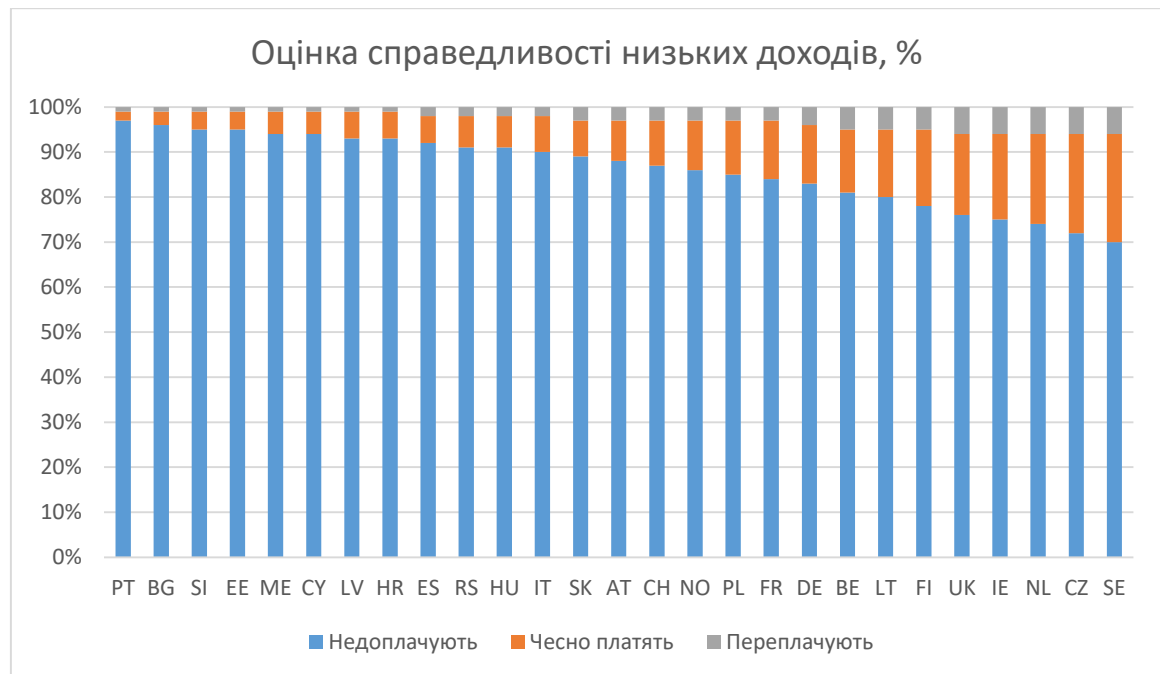


Рис. 2.3. Оцінка справедливості низьких доходів, у % до опитаних в кожній країні (джерело – [30])

Оцінка верхніх доходів. Результати тут менш однозначні, бо у більшості країн переважає думка, що високі доходи є справедливими. Найбільше таких відповідей у країнах: Італія, Кіпр, Австрія, Словенія, Бельгія тощо. Водночас у таких країнах, як Литва, Болгарія, Естонія, Угорщина тощо – значна частка респондентів вважає, що високі доходи є несправедливо завищеними [30].

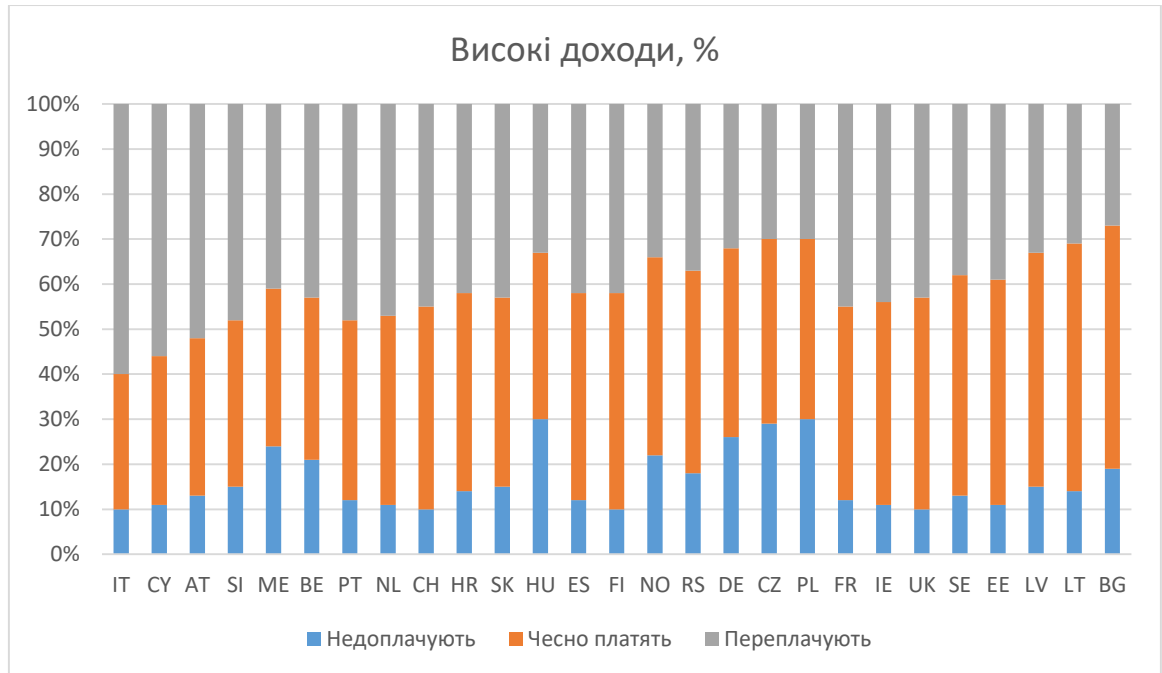


Рис. 2.4. Оцінка справедливості високих доходів, у % до опитаних в кожній країні (джерело – [30])

Ми бачимо, що кількість тих, хто вважає високі доходи «справедливими», рідко перевищує 60%, а оцінка як «несправедливо високих» сягає до 40% у найбільш критичних суспільствах. Тому можемо зробити такий висновок, що попри поширену думку про «заслуженість» високих доходів, значна частина європейців критично ставиться до рівня привілеїв найбагатших, особливо у країнах з вищим рівнем нерівності або слабшим соціальним захистом.

В суспільствах із високим рівнем нерівності оцінки нижчих доходів частіше мають негативний характер – їх вважають несправедливо низькими. Інакше кажучи, у таких країнах зростає сприйняття соціальної несправедливості серед найменш захищених груп населення. Також рівень економічної нерівності слабо впливає на уявлення про справедливість доходів найбагатших, на відміну від сприйняття несправедливості щодо бідних. Таким чином, можна зробити висновок, що фактична нерівність у суспільстві насамперед посилює почуття соціальної несправедливості саме серед тих, хто на низькому рівні [30].

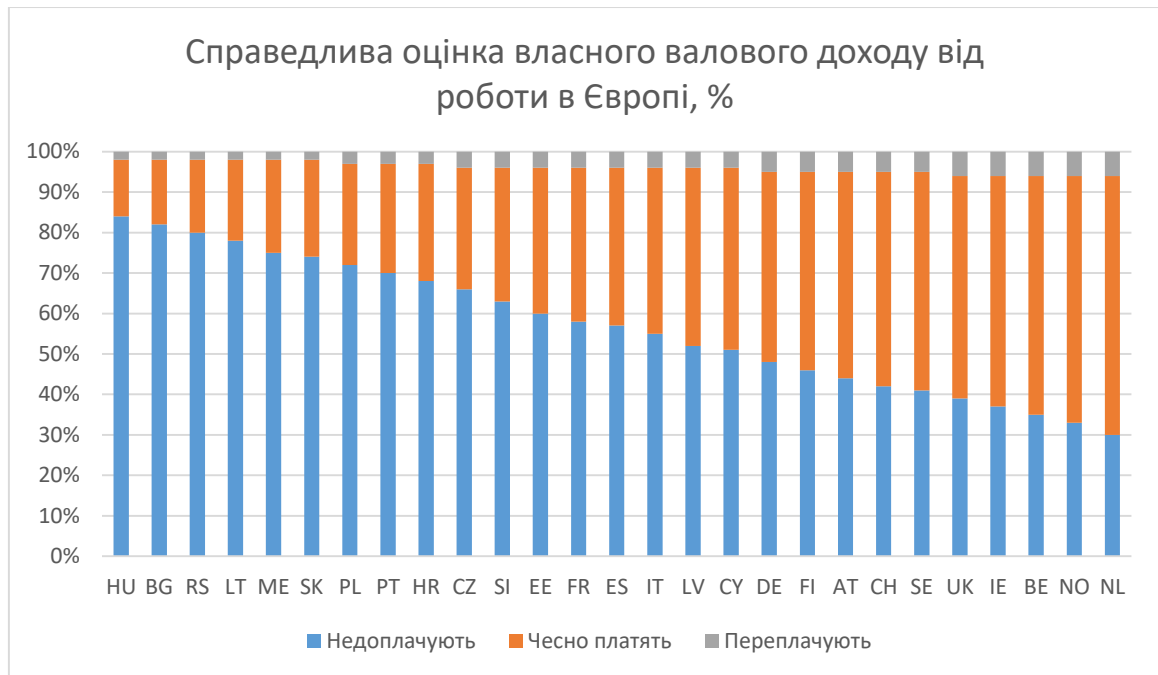


Рис. 2.5. Справедлива оцінка власного валового доходу від роботи в Європі, у % до опитаних в кожній країні (джерело – [30])

Переходячи далі, ми можемо побачити оцінку справедливості власних доходів працівників у різних європейських країнах (рис. 2.5). Респондентів запитували, чи вважають вони свою заробітну плату несправедливо низькою, справедливою чи несправедливо високою. Відчуття несправедливої оплати праці поширене у Східній та Південній Європі (Угорщина – близько 80%; Болгарія, Румунія, Литва, Чорногорія, Словаччина, Польща – понад 60–70%), що свідчить про системне невдоволення рівнем матеріального визнання зусиль працівників. У Центральній і Північній Європі, навпаки, більшість респондентів вважають, що їхня праця винагороджується справедливо: Нідерланди – близько 65%; Норвегія, Бельгія, Ірландія, Великобританія – понад 50–60% [30].

Можемо стверджувати, що мігранти, які прибувають у країни зі значним відчуттям несправедливості у сфері праці, можуть ставати ще вразливішими до дискримінації та «виключення» із суспільства. Натомість у країнах з високим рівнем – створені сприятливі умови для інтеграції.

Далі ми переходимо до «Справедливої оцінки власних життєвих шансів». Загальна картина уявлень про соціальну справедливість у різних європейських країнах свідчить про певний контраст між оцінкою «освітніх можливостей» і «можливостей працевлаштування». Респонденти в більшості країн позитивно оцінюють власні шанси на здобуття освіти. Середні оцінки по країнах демонструють доволі високу впевненість у справедливості освіти, особливо у таких державах як: Норвегія, Швеція, Фінляндія та Естонія (домінує відчуття доступності освіти для кожного). Проте на цьому тлі контрастно вирізняється оцінка шансів на успішне працевлаштування, яка значно нижча практично в усіх країнах. Наприклад, у Південній та Східній Європі: Кіпрі, Болгарії, Італії та Чорногорії. Респонденти оцінюють свої трудові перспективи як несправедливі або обмежені [30].

Останнє, але не за значенням, – сприйняття процедурної політичної справедливості (наскільки громадяни вважають політичну систему своєї країни справедливою). На карті (рис. 2.6) ми бачимо контрастну північно-південну градацію: чим далі на південь і схід, тим нижчі рівні довіри до справедливості політичних процедур. Найвищі середні показники були зафіксовані у Швейцарії (3.2), Норвегії (3.0) та Швеції (2.9). Натомість найнижчі оцінки процедурної справедливості було виявлено в Хорватії (1.8), Болгарії (1.9), Італії (1.9), а також в Угорщині, Греції та на Кіпрі (де середнє значення не перевищує 2.2) [30]. Це вказує на велику недовіру до політичних інститутів серед громадян.

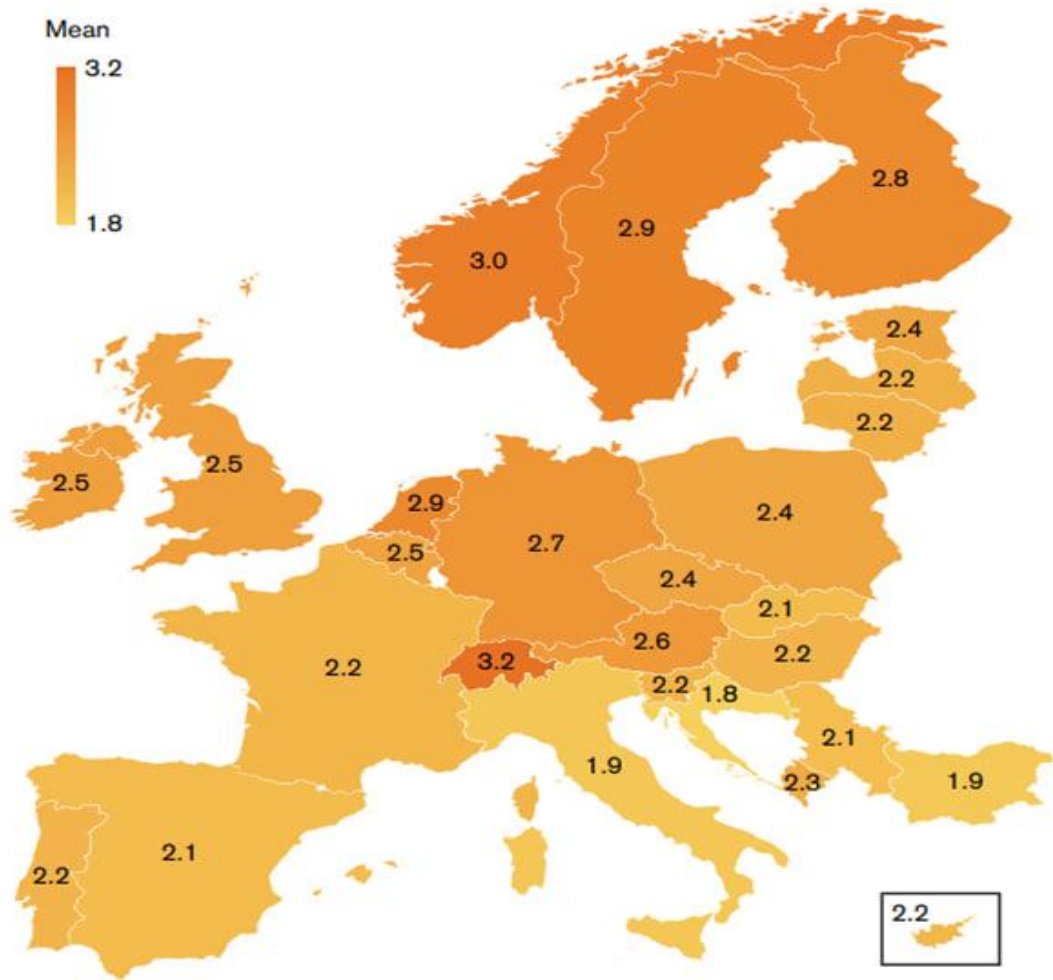


Рис. 2.6. Наскільки громадяни вважають політичну систему своєї країни справедливою? (джерело – [30])

Середні значення оцінок коливаються від 1.8 до 3.2 за 5-ти бальною шкалою, що означає, що у більшості країн рівень задоволення політичними процедурами – від «дуже низького» до «помірного» [30]. Дані підтверджують, що довіра до політичних процесів ще не стали загальноприйнятими стандартами у багатьох європейських країнах.

Дані дев'ятого раунду ESS свідчать про те, що більшість європейців підтримують ідею соціальної справедливості, яка поєднує в собі: винагороду за особисті зусилля та турботу про тих, хто перебуває у вразливому становищі. Принципи потреби та рівності виступають базовими орієнтирами соціальної справедливості (хоча країни дещо розрізняються у тому, який із них вважають

пріоритетним). У цілому найбільше відчуття несправедливості пов'язане з людьми, у яких низький дохід. Коли йдеться про власну зарплату, мешканці Північної Європи частіше оцінюють її як справедливу, тоді як на Півдні та Сході – навпаки. Схожа, політична процедурна справедливість (участь, прозорість і неупередженість у прийнятті рішень) отримує вищі оцінки в північних країнах і значно нижчі в східноєвропейських. Можемо стверджувати, що європейці загалом визнають важливість соціальної справедливості, уявлення про неї та досвід її реалізації відрізняються (простежується залежність від регіону у цьому питанні).

2.2 Соціальна справедливість у контексті інтеграції мігрантів: огляд статистики та офіційних даних щодо інтеграції мігрантів

Питання соціальної справедливості у контексті інтеграції мігрантів набуває дедалі більшої актуальності в умовах зростаючої кількості переміщення населення у світі. Соціальна справедливість в цьому контексті передбачає не лише формальність (наприклад, рівність прав), а й реальну можливість доступу мігрантів до життєво важливих ресурсів (житла, освіти, праці, охорони здоров'я) на рівних умовах з приймаючим населенням. Щоб оцінити, наскільки ці принципи реалізуються на практиці, ми будемо спиратися на статистику та офіційні дані, що відображають фактичні умови життя переміщених осіб.

Звіт, до якого ми звернемося перш за все, – Міжнародна міграція: перспективи (2024 рік). Він є 48-м випуском у серії звітів, які ОЕСР регулярно публікує в межах своєї Системи безперервного моніторингу міграційних процесів. Видання включає п'ять тематичних розділів і окремий статистичний додаток. Підготовка цього річного звіту «Перспектив міжнародної міграції» була спільною працею команди відділу міжнародної міграції.

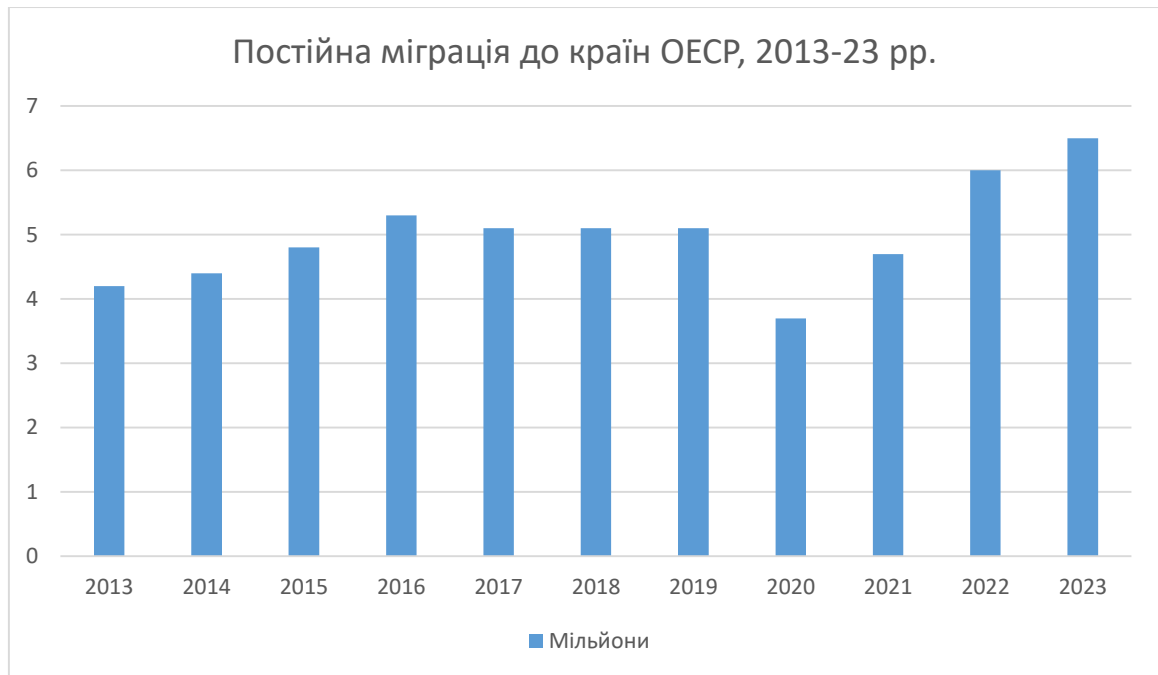


Рис. 2.7. Постійна міграція до країн ОЕСР, 2013-23 рр., млн
(джерело – [31])

Згідно зі звітом OECD, у 2023 році постійна міграція до країн-членів ОЕСР досягла рекордного рівня – понад 6,5 мільйона осіб (рис 2.7). Це на 10% більше, ніж у 2022 році, і на 28% більше, ніж у 2019-му (важливо зазначити, що ці дані не враховують українців під тимчасовим захистом, які обліковуються окремо) [31].

Найбільш популярною країною для нових постійних мігрантів (див. табл. 2.8) залишаються США (1,2 млн мігрантів). Велика Британія вперше за останні роки піднялася на друге місце з 750 тис. мігрантів (+52% до 2022 року), випередивши Німеччину, яка опустилась на третє місце (майже 700 тис.), Канаду (470 тис.) та Іспанію (360 тис.). Водночас деяка частина країн ОЕСР зазнали зменшення кількості нових мігрантів, зокрема: Естонія (-36%), Литва (-32%), Нова Зеландія (-23%) та Ізраїль (-38%). Нідерланди також повідомили про зниження імміграції – на 5% до 195 тис. осіб. Аналогічна тенденція характерна для країн Північної Європи: Данія (-9%), Норвегія (-5%), Швеція (-3%). У таких країнах, як Ірландія, Люксембург, Латвія та Словаччина, рівень міграції залишився стабільним [31].

Табл. 2.8

Постійна міграція до окремих країн ОЕСР, 2015-23 рр. [31]

Країни	2023, тис.	Різниця між 2022 та 2023, %
США	1189,8	+13,4
Велика Британія	746,9	+52,9
Німеччина	692,7	+3,5
Канада	471,7	+7,8
Іспанія	364,1	+12,3
Нідерланди	194,7	-4,6
Нова Зеландія	119,3	-22,7
Швеція	87,1	-3
Данія	60,6	-8,7
Ізраїль	46	-38,5
Норвегія	41,8	-5
Естонія	8,6	-36,2
Литва	7,2	-32,4

Країни, що приймають найбільше мігрантів (США, Велика Британія та Німеччина) повинні трансформувати інтеграційні механізми так, щоб формальне визнання прав («де-юре») супроводжувалося реальним, рівним доступом до інфраструктури соціальної участі («де-факто»). Для таких країн, як Нідерланди, де фіксується зменшення кількості мігрантів, питання постає не стільки в обсязі, скільки в якості інтеграційних механізмів. Якщо в системі існує формальне визнання прав, але немає реальних успішних кейсів адаптації, то інтеграція перетворюється на соціальне виключення мігрантів із суспільного життя, що прямо суперечить принципам соціальної справедливості.

Також ми проаналізували статистичні тенденції, представлені в звіті УВКБ ООН «Глобальні тенденції: примусове переміщення у 2023 році», який є одним з важливих джерел даних щодо ситуації біженців, внутрішньо переміщених осіб та осіб без громадянства. Станом на кінець 2023 року, згідно з цим звітом, у світі було зареєстровано 117,3 мільйона осіб, які зазнали примусового переміщення внаслідок переслідувань, збройних конфліктів, насильства, порушень прав людини або подій, що серйозно порушили громадський порядок [32]. Аналізуючи ці дані, ми зосередимось на аспектах соціальної справедливості, таких як: нерівномірний розподіл відповідальності між країнами, доступ до «засобів виживання», інтеграції мігрантів, а також оцінці вразливості переміщених осіб. Це дозволить як окреслити масштаб проблеми, так і виявити ключові проблеми, які пов'язані з інтеграцією мігрантів у приймаючі суспільства.

За даними УВКБ ООН (UNHCR) у межах звіту про глобальні тенденції вимушеного переміщення у 2023 році, основні країни, які приймають найбільше мігрантів, зосереджені переважно у регіонах, наближених до джерел конфліктів. Серед них лідерами є Іран (має 3,8 млн мігрантів), Туреччина (має 3,3 млн мігрантів), Колумбія (має 2,9 млн мігрантів), Німеччина (має 2,6 млн мігрантів) і Пакистан (має 2 млн мігрантів). Майже всі біженці в Ірані та Пакистані – громадяни Афганістану, тоді як у Туреччині переважають сирійці. Оцінка глобального розміщення біженців свідчить, що 69% з них залишаються в країнах-сусідах, тобто не виїжджають далеко від своїх країн походження. Насамперед 75% усіх осіб, що перебувають під міжнародним захистом, розміщені в країнах із низьким та середнім рівнем доходу (мають лише 9% світового населення і лише 0,5% світового ВВП, але при цьому вони приймають 17% біженців). 21% – були розташовані в найменш розвинених країнах (Бангладеш, Чад, Демократична Республіка Конго, Ефіопія, Руанда тощо). 66% перебували у зтяжних ситуаціях (зтяжні ситуації – коли понад

більш менш 25 000 мігрантів перебувають у вигнанні в певній країні протягом 5 років) [32].

Представлені дані демонструють нерівність у питанні розподілу відповідальності за прийом і підтримку мігрантів. В умовах, коли найбільше біженців перебувають у країнах з низьким і середнім рівнем доходу, з'являється питання, а наскільки справедливою взагалі є глобальна система солідарності щодо захисту прав і добробуту переміщених осіб. Ми передбачаємо рівний доступ до базових благ. Однак, згідно з цими даними, саме ті країни, які мають обмежені ресурси, приймають найбільшу кількість біженців (Іран, Пакистан, Чад тощо). У той час як країни з високорозвиненою економікою несуть відносно менше «соціального навантаження», незважаючи на свої можливості. Це свідчить про відсутність перерозподілу (або часткову нестачу) відповідальності між країнами. Ми можемо інтерпретувати це як порушення соціальної справедливості у контексті мігрантів.

У 2023 році майже 1,1 мільйонів біженців із 39 країн повернулися до своїх країн походження. Наймасовіші повернення зафіксовано до Південного Судану (527,200 осіб – утричі більше, ніж у 2022 році. Більшість із них були з країн-сусідів, таких як Судан, Ефіопія та Уганда. До України повернулося 324,600 мігрантів, що на 68% менше, ніж роком раніше. Також приблизно 5,1 мільйона осіб повернулися до своїх місць проживання, що на 60% менше, ніж у 2022 році. Найбільші повернення відбулися в Конго, що складає 1,8 млн осіб та Україні – 1,3 млн осіб. [32].

У 2023 році майже половина біженців, які отримали громадянство (14 900 осіб), були зареєстровані у Нідерландах. Це були переважно сирійці, які представляли 7 700 осіб та еритрейці – 2 400 осіб. Канада та Франція також повідомили про 9 400 та 2 500 осіб, які отримали громадянство відповідно.

Спираючись на отримані дані, ми можемо підкреслити, що інтеграція як соціальний процес передбачає не лише фізичне розміщення людей, але й забезпечення рівного доступу до різних благ (прав, ресурсів і можливостей). Проте ми бачимо, що переважна більшість біженців змушена повертатися до небезпечних або економічно нестабільних регіонів не за власним вибором, а внаслідок тиску чи відсутності альтернатив. При цьому найбільш економічно розвинені держави беруть на себе меншу частку відповідальності, тоді як основна її частина лягає на країни з обмеженими ресурсами. Обмежений доступ до натуралізації (отримання громадянства), правового статусу і програм переселення створює ситуації тривалого правового невизначення, в яких люди роками живуть без перспектив повноцінної інтеграції. Крім того, структура повернень часто ігнорує принцип добровільності, підриваючи базові засади соціальної справедливості, засновані на свободі, гідності та рівності.

Таким чином, це вияв певного рівня нерівності, де право на безпеку, стабільність і інтеграцію (соціальне включення в суспільство) не є рівномірно доступним. У контексті дослідження інтеграції мігрантів у конкретних країнах (наприклад, Нідерландах), ці виклики мають значення для оцінки того, наскільки політика відображає в цілому принципи соціальної справедливості (тобто як все це корелює з інтеграцією), чи це лише локально вирішує бюрократичні питання.

Представлені дані зі «Звіту про індикатори глобального договору щодо біженців» (GCR) за 2023 рік свідчать про зростання юридичного доступу біженців до праці та свободи пересування, але водночас про наявність проблем у практичній реалізації цих прав (рис. 2.9). У 2022 році 67% з 32 мільйонів біженців у 99 країнах мали повний доступ до ринку праці згідно законодавством, 22% мали частковий, і лише 11% – жодного [32].

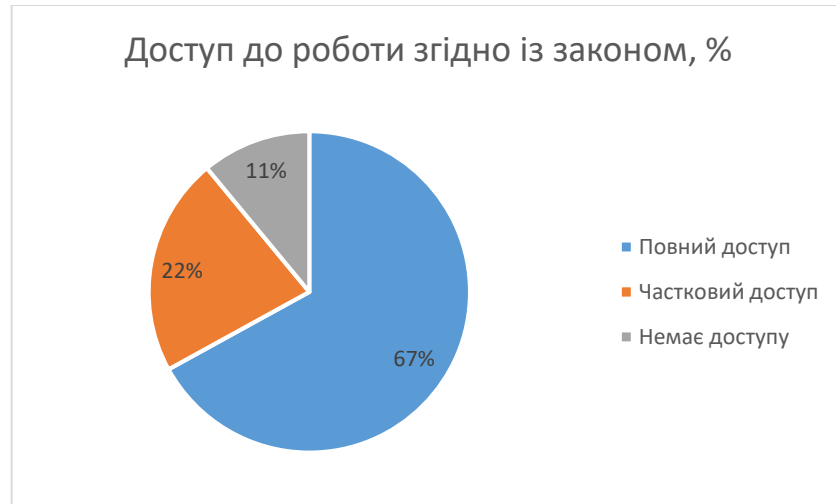


Рис. 2.9. Доступ до роботи згідно із законом, у % до опитаних
(джерело – [32])

У доступі до вільного пересування (дані з 109 країн, 29 млн мігрантів) ситуація була схожою: 64% мали повний доступ, 11% мали обмежений, а 25% – жодного (рис. 2.10) [32].

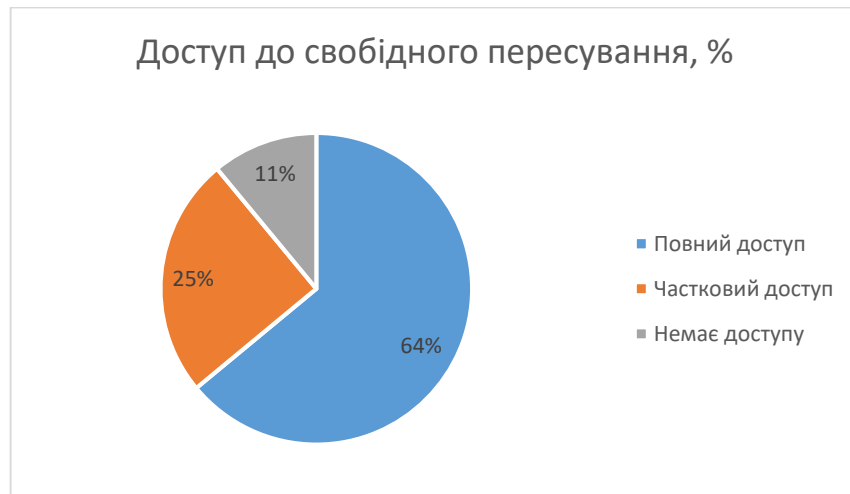


Рис. 2.10. Доступ до вільного пересування, у % до опитаних
(джерело – [32])

Водночас у реальному житті повноцінний доступ до формального працевлаштування залишався обмеженим. У 2023 році лише 45% мігрантів у 132 країнах фактично мали змогу працювати легально. Це більше ніж порівняно з 18% у 2019 році та 38% у 2021, але ситуація все ще далека від рівня, що гарантував би

працевлаштування [32]. Біженці мали доступ до праці, що й громадяни, але річ йшла про низькооплачувані види діяльності. Залишається розрив між де-юре і де-факто доступом до високооплачуваної праці.

У 2023 році спостерігалася різноспрямована динаміка показників зайнятості мігрантів у країнах ОЕСР. Найбільше зростання рівня зайнятості серед іммігрантів зафіксовано у Словенії (+2,8%) та Швеції (+2,4%). Водночас у таких країнах, як Німеччина, Польща і Чехія, які прийняли найбільшу кількість українських біженців, відбулося зниження рівня зайнятості серед мігрантів. Це свідчить про проблеми із включенням новоприбулих у формальний ринок праці. Щодо участі на ринку праці, то найвищий позитивний розрив між мігрантами й місцевими мешканцями спостерігався в Чилі (+14,9%), Люксембурзі (+11,6%) і Португалії (+6,8%), де мігранти були більш активні на ринку праці. Протилежна ситуація відбувалась у Нідерландах (-11,5%), Мексиці (-11,2%) та Німеччині (-8,4%), де частка працюючих серед мігрантів значно нижча за рівень участі серед місцевих [31]. Тобто країни, де мігранти мають вищі показники зайнятості, свідчать про наявність відносно відкритої трудової системи. Потрібно зауважити також те, що ми спостерігаємо зниження зайнятості в країнах, які прийняли велику кількість українських біженців. Це може свідчити про неготовність системи до такої кількості мігрантів або недостатню лабільність інституцій, а також про нестачу підтримки на етапі інтеграції.

Спираючись на дані, ми бачимо, як соціальна справедливість у контексті інтеграції мігрантів існує скоріше на рівні «де-юре». Формальна доступність до ринку праці ще не гарантує реальної рівності можливостей. Можемо стверджувати, що життя залишається обмеженим для значної частини біженців через адміністративні, політичні або культурних перешкод. Обмеження відтворюють нерівність, дискримінацію, не пластичну інституційну систему – створює умови, в яких мігранти лишаються між включенням і виключенням із суспільства

одночасно. Інтеграційна політика мігрантів, яка зосереджена лише на «де-юре», але не враховує «де-факто» (реальний доступ мігрантів до праці, соціальних послуг і участі в житті) не забезпечує соціальною справедливістю. Щоб інтеграція не перетворювалася на приховану форму виключення мігранта із приймаючого суспільства, необхідно усувати конкретні інституційні чи адміністративні перешкоди, які заважають їм бути зануреними в життя цього самого суспільства.

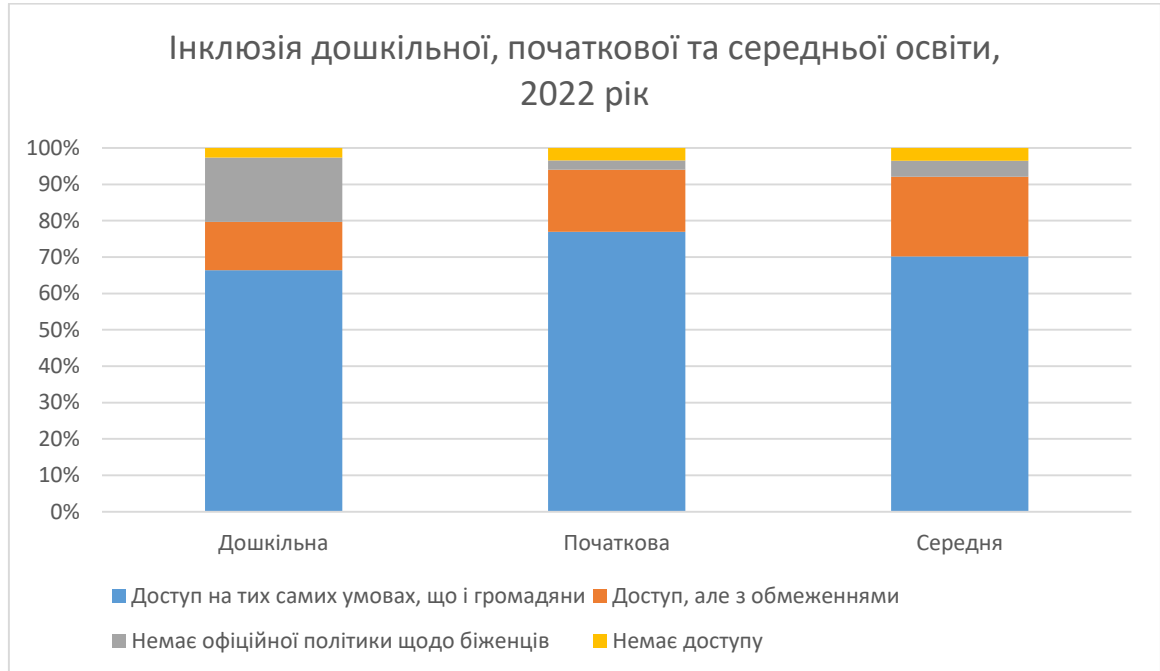


Рис. 2.11. Інклюзія дошкільної, початкової та середньої освіти (2022 рік), у % до опитаних (джерело – [32])

Спираючись на звіт УВКБ ООН про індикатори глобального договору щодо біженців за 2023 рік (рис. 2.11), законодавче підґрунтя для доступу мігрантів до освіти загалом видається позитивним (хоча, повертаючись до минулої теми, реальні умови можуть відрізнятися). З 109 країн, які надали дані, 64% мали закони, що прямо гарантують дітям-біженцям рівний доступ до дошкільної освіти нарівні з громадянами. Доступ до початкової освіти був забезпечений у 73% країн, а до середньої – у 67%. Однак у частині країн законодавство передбачає обмежений доступ: у 14% країн – на рівні дошкільної освіти, у 21% – на початковому рівні, у

26% – на середньому. При цьому в окремих випадках (менше ніж 3%) дітям-біженцям повністю відмовляють у доступі до освіти [32].

Насамперед регіональний розподіл показує, що Європа має найвищий рівень забезпечення дітей-біженців освітою на законодавчому рівні: 37 з 38 країн прямо зазначили, що діти-мігранти мають ті самі освітні права, що й громадяни. За нею йдуть Америка (14 з 16 країн), Західна та Центральна Африка (13 з 16 країн), тоді як Близький Схід і Північна Африка демонструють найнижчі показники, які становлять лише 2 з 10 країн (в яких гарантують рівний доступ до освіти) [32].

Таким чином, ми можемо стверджувати, що доступ до освіти є ключовим аспектом соціальної справедливості, особливо в контексті інтеграції мігрантів. Якщо спиратися на надані дані, ми бачимо, що регіональні відмінності у доступі до освіти створює «підґрунтя» для нерівності, де інтеграція мігрантів прямо залежить від законодавчої влади. Там, де біженці навчаються разом з громадянами, можуть формуватися умови для міжкультурного обміну та знижується рівень соціального напруження. У протилежному випадку ми можемо побачити, що освітнє виключення створює «підґрунтя» для маргіналізації суспільства (в більшій частині мігрантів), закріплює нерівність у доступі до можливостей, і підриває базове суспільне розуміння соціальної справедливості (наприклад, рівність стартових умов та доступ до ресурсів).

Повертаючись до звіту, ми можемо спостерігати, що у 2022 році лише 48% дітей шкільного віку (мігрантів) були зараховані до шкіл. Хоча в багатьох країнах формально існувала сприятливі умови для доступу біженців до освіти, фактична кількість дітей залишалась низькою (менше 50%). Навіть за наявності законодавства про повний доступ до освіти, реальний рівень зарахування дітей був дуже різним: від майже 1% до понад 90%. Наприклад, Туреччина демонструє середній рівень охоплення, тоді як Гамбія, Руанди та Колумбія – високий. Між наявністю прав і їх реалізацією існує суттєвий розрив (треба зазначити, що часто

дані були доступні лише там, де існували паралельні освітні системи для біженців – табірні школи) [32].

Результати ілюструють розрив між «де-юре» рівністю та «де-факто» включенням, який є ключовим питанням для аналізу соціальною справедливості у контексті інтеграції мігрантів. Дані демонструють, що формальні права не гарантують справедливих можливостей. Наприклад, якщо дитина «де-юре» має право на освіту, але стикається з різного роду супротивом (дискримінацією, не має доступу до школи тощо), то «де-факто» вона не зможе успішно інтегруватися в суспільство. Це може поглиблювати відчуження мігрантів та створювати маргінальні частини населення. Інтеграційна політика має базуватись не лише на нормативному регулюванні мігрантів, а й на механізмах їх підтримки (наприклад, доступі до інформації, мовній підтримці, психологічній допомозі тощо). Без цього система освіти відтворює соціальну нерівність замість того, щоб долати її.

Останній звіт ОЕСР демонструє, що країни намагаються вдосконалити політики інтеграції, охопивши ширші й різноманітніші групи мігрантів. Основні зусилля спрямовано на розширення доступу до послуг, забезпечення участі жінок, дітей, зокрема мігрантів, у програмах інтеграції, а також активну участь самих мігрантів у цих процесах (наприклад, волонтерство). У багатьох країнах (Бельгія, Нідерланди, Австрія, Данія, Естонія та Литва) участь у курсах інтеграції стала обов'язковою для мігрантів. Зміни 2023 року у Брюсселі зробили громадянські інтеграційні програми обов'язковими для них [31].

Особливу увагу приділено мігранткам (особливо матерям) і дітям. Освіта розглядається як ключовий механізм соціальної інтеграції. Водночас дані показують тривожну тенденцію: рівень охоплення шкільною освітою серед українських дітей, переміщених унаслідок війни, становив лише 43% у деяких країнах ЄС (наприклад, Польща, Чехія, Угорщина, Болгарія). Це означає, що

близько 6 із 10 українських дітей-біженців не відвідували національні школи. У відповідь деякі країни ухвалили такі рішення [31]:

- Швеція зобов'язала муніципалітети інформувати батьків мігрантів про право на дошкільну освіту;
- Норвегія спростила відкриття дитсадків для біженців з України;
- Румунія почала визнавати українські освітні документи, створювати інфраструктуру та забезпечувати кадри для викладання українською мовою;
- Японія видала рекомендації муніципалітетам для забезпечення доступу іноземних дітей до шкіл.

Ці дані безпосередньо стосуються соціальної справедливості, адже демонструють нерівність доступу до ресурсів і послуг, навіть за наявності права. Соціальна справедливість у сфері міграції це здатність системи задовольняти потреби вразливих груп (жінки, діти, новоприбулі або ті, хто живе за межами великих міст тощо). Недостатнє охоплення освітою дітей-біженців можна вважати за порушення рівності (тобто не всі доступні «стартові умови»). Якщо діти з різних соціальних груп мають різний доступ до базових інституцій (школа, садок), вони матимуть нерівні можливості у дорослому житті. Так само соціальна справедливість вимагає не лише «інтеграції більшості», а врахування потреб «невидимих», тобто тих, хто живе поза столицями, не має документів або доступу до мови.

2.3 Досвід інтеграції українських мігрантів в Нідерландах: інтерпретація результатів глибинних інтерв'ю

У зв'язку зі збільшенням кількості українських біженців у країнах ЄС, зокрема у Нідерландах, виникає потреба в розумінні особливості процесу їхньої інтеграції. Особлива увага приділяється темі соціальної справедливості, рівності

можливостей та доступу до послуг у приймаючому суспільстві. Молоді люди, в нашому випадку, – одна з уразливих груп, що стикається з додатковими викликами в освіті, на ринку праці та в адаптації до нової культури.

Об'єкт дослідження була молодь віком 21–35 років, яка виїхала до Нідерландів унаслідок повномасштабного вторгнення Росії в Україну.

Мета дослідження полягала у з'ясуванні, як молоді біженці інтерпретують та переживають інтеграцію у новому соціокультурному середовищі Нідерландів, та яку роль у цьому процесі відіграє соціальна справедливість.

Обґрунтування та опис методів дослідження. Дослідження реалізоване в межах глибинних інтерв'ю. Цей метод забезпечує чуйність для дослідження складних і чутливих тем, як досвід міграції, втрати дому, адаптації в новому середовищі, соціальної нерівності або дискримінації. Він дає можливість не лише отримати відповіді на заздалегідь підготовлені питання, але й слідувати за роздумами інформанта, звертаючи увагу на важливих аспектах.

Інтерв'ю проводились за гайдом, що включав шість тематичних блоків: перші враження після переїзду, мовна адаптація, доступ до освіти та працевлаштування, соціальна інтеграція, доступ до послуг та підтримки, досвід дискримінації й складнощі, а також уявлення про соціальну справедливість. Така структура дозволила охопити як інституційний, так і повсякденний виміри інтеграції. Було проведено 10 глибинних інтерв'ю з переважно українськими респондентами віком 21–35 років, які проживають у Нідерландах. Кожне інтерв'ю тривало близько 60 хвилин. Респонденти були відібрані за критерієм досвіду вимушеного переміщення після 24 лютого 2022 року. Усі респонденти надали усну згоду на участь у дослідженні, а також на використання знеособлених даних у наукових цілях.

Загальну атмосферу під час інтерв'ю можна охарактеризувати як довірливу й відкриту – учасники демонстрували готовність ділитися особистими історіями та переживаннями. Бесіди проходили за наперед підготовленим гайдом, що дозволило

зібрати якісну інформацію про особистий досвід інтеграції та уявлення про соціальну справедливість.

Основна гіпотеза: рівень інтеграції української молоді в Нідерландах прямо залежить від рівня відчуття соціальної справедливості (доступу до послуг, рівності можливостей та залучення у суспільне життя).

Результати дослідження.

Інформанти одностайно відзначали психологічно складний досвід перших тижнів у новій країні, переважно пов'язаний із відчуттям невизначеності, самотності та інформаційної ізоляції. Майже всі стикалися з труднощами під час реєстрації, пошуку житла, медичної допомоги, оформлення документів та браком зрозумілої інформації про свої права. Незважаючи на формально наданий статус, більшість не почувалися «включеними» в систему: інтеграція сприймалась як часткова та неузгоджена.

Ж1: “Щодо емоцій... Хвилювання, надмірна довіра та відкритість до європейських людей. Очікування, що тут нам відразу всі допоможуть, але тут дуже розвинена бюрократична система, тому багато питань затягуються у вирішенні.”

Ж4: “ ...була повна розгубленість, не розуміла мови, культуру, взагалі не знала, куди рухатися і де шукати роботу. Адміністрація не завжди йшла на поступки...”

У сфері мови й освіти спостерігався нерівний доступ: не всі інформанти мали можливість або ресурси (моральні чи фізичні) відвідувати мовні курси. Частина з них обирали вивчення англійської замість нідерландської через практичність. Водночас більшість визнавали, що знання мови критично важливе для відчуття приналежності до місцевої культури.

Ж2: “Я відвідувала тільки курси англійської, нідерландську на курсах не вчила.”

Ж6: “Незнання мови – насамперед те, що вплинуло на мене. Складно було адаптуватися, надто явна різниця у менталітеті.”

Працевлаштування здебільшого було можливим через неформальні зв'язки, наприклад, знайомих або певні чати-спільноти. Частина працювала у сфері обслуговування, інші – віддалено або через агентства. Часто спостерігалась дискримінація на роботі або обмежений доступ до бажаних вакансій, що респонденти пов'язували із мовним бар'єром або непрозорістю системи.

Ж1: “Завдяки знайомству я потрапила на роботу, вони мені допомогли, то були українці.”

Ж2: “Влаштувалася спочатку в клінінг, а потім завдяки допомозі інших мігрантів змогла працювати в офісі програмістом.”

М7: “Не хотіли брати на нормальні вакансії.”

У питаннях соціальної інтеграції більшість інформантів визнавали відсутність тісних контактів із місцевими жителями. Друзі здебільшого були інші українці або мігранти. Хоча загалом рівень толерантності в Нідерландах оцінювався високо, інформанти часто зазначали про «часткове прийняття» з боку місцевих та нестачу культурного обміну. Декілька інформантів брали участь у волонтерських ініціативах, що допомагало їм відчувати себе «на місці».

Ж6: “Досить складно, бо, так, відрізняється від звичного суспільство, в якому я раніше перебувала.”

Ж8: “Іноді досі почуваюсь чужою, особливо через мовний бар'єр.”

Найбільше проблем учасники дослідження зазнавали у сфері медичної допомоги: система сприймалася як закрита, повільна, з культурно непрозорими алгоритмами дій. Подекуди інформанти самостійно шукали препарати чи діагностику, уникаючи офіційного звернення.

Ж3: “Медична система – повітря, сонце та вода ваші найкращі друзі! Легше вже до знайомих звернутися за допомогою, вони дадуть контакти. А ще краще бути завжди здоровим.”

Ж10: “Зверталась один раз – лікар порадив «відпочити». Інші українці мали схожий досвід, тому тепер намагаюсь не хворіти.”

Усі інформанти в тій чи іншій формі стикались із складнощами – від бюрократичних труднощів до різних форм неприйняття. Водночас лише незначна частина учасників брала участь у громадських ініціативах щодо захисту прав мігрантів або відчувала, що їх голоси враховуються на рівні прийняття рішень.

Ж6: “Я не стикалася з відкритою неприязню, але певною мірою відчувається, що місцеві вважають себе вищими.”

Ж10: “Скоріше ні, але якщо буде товпа народу, то вони можливо й прислухаються.”

Щодо уявлень про соціальну справедливість, то більшість інформантів пов’язували її з рівністю доступу до можливостей (наприклад, освіти, працевлаштування, медицини) незалежно від походження. Водночас учасники підкреслювали, що формальна рівність не гарантує реальної. Відчуття справедливості виникало лише там, де існувала підтримка, адаптована під потреби новоприбулих.

Ж8: “Це рівний доступ до можливостей, послуг і повага до кожної людини.”

Ж8: “Відчувається, що система намагається бути рівною, але іноді забуває про особливі потреби новоприбулих.”

Дослідження на основі глибинних інтерв’ю із мігрантами у Нідерландах дозволило виділити ключові моменти досвіду інтеграції та виявити, які чинники найбільше впливають на відчуття соціальної справедливості в новому (приймаючому) суспільстві. Завдяки відповідям інформантів ми можемо звернути

увагу на: різне мислення, складнощами у процесі інтеграції, підтримку з боку суспільства, упередженість та нерівність доступу до різних благ.

У результаті аналізу були виявлені такі основні спільні тенденції:

- найбільше труднощів інформанти відчували у сфері медицини: складність запису до лікаря, незрозумілість місцевої системи охорони здоров'я;
- більшість стикались із інформаційним вакуумом у перші місяці – бракувало чіткої інформації про права, послуги, процедури; джерелом знань часто виступали інші українці або різні чати;
- майже всі інформантів зазначили, що інтеграція значною мірою залежить від знання мови, однак мовна підтримка виявлялась нерегулярною, курси часто були неефективні або недоступні;
- значна частина інформантів відзначила труднощі з пошуком роботи, а також невідповідність роботи освіті або очікуванням; декому довелося змінити професію або відмовитися від кар'єри;
- доступ до житла. Багато хто мешкав у тимчасових умовах, залежав від локацій, а іноді від доброї волі інших сімей;
- у повсякденному житті більшість відчували себе «чужими»: мовний бар'єр, культурні відмінності, відсутність друзів;
- деякі респонденти відзначили випадки непрямой дискримінації або відчуття «невидимого бар'єра» у контакті з інституціями або місцевими жителями.

Таким чином, можна стверджувати, що дослідження підтверджує гіпотезу про взаємозв'язок між рівнем соціальної справедливості та інтеграцією: ті інформанти, які мали доступ до інформації, мовної підтримки та неформальних контактів, демонстрували більш високий рівень адаптації та участі у житті спільноти. Разом із тим досвід більшості учасників свідчить про те, що інтеграція часто є індивідуальною, у якій бракує: системність, прозорість та культурний обмін.

У цьому контексті соціальна справедливість постає не як абстрактна рівність, а як реальна здатність системи відповідати на вразливість.

Висновки до розділу 2

У другому розділі ми розглянули емпіричні кейси проблематики соціальної справедливості в контексті інтеграції мігрантів. На основі аналізу європейських соціологічних досліджень, статистичних звітів міжнародних організацій (ESS, OECD, UNHCR) та результатів глибинних інтерв'ю із молоддю в Нідерландах було встановлено, що проблема соціальної справедливості відіграє не останню роль у процесах включення або виключення мігрантів із приймаючого суспільства.

По-перше, дані європейських дослідження дозволили виявити ціннісні основи сприйняття справедливості у різних країнах Європи. Принципи «потреби» визначають уявлення громадян про справедливе суспільство, а високий рівень недовіри до політичних інституцій та несправедливих доходів вказує на напруженість між формальними нормами та соціальними очікуваннями. По-друге, статистичні звіти показали, що навіть у країнах із розвиненою правовою базою (зокрема, у Нідерландах) спостерігається суттєвий розрив між «де-юре» рівністю прав і «де-факто» доступом до праці, освіти й соціальних послуг для мігрантів. Соціальні перешкоди, обмежена мобільність, бюрократичні процедури й культурна дистанція продовжують створювати не рівні можливості серед мігрантів.

На основі аналізу статистичних джерел та європейських соціологічних досліджень можна сформулювати такі проміжні висновки:

- 1) у більшості європейських країн уявлення про соціальну справедливість ґрунтуються не на принципі формальної рівності, а на очікуванні розподілу благ відповідно до особистого внеску, зусиль і досягнень. Це означає, що «рівність результатів» часто не сприймається як справедлива;

- 2) фактична соціальна нерівність, зокрема в доходах, посилює відчуття несправедливості серед представників менш привілейованих груп;
- 3) мігранти, які прибувають у країни з високим рівнем недовіри до інституцій і поширеним відчуттям несправедливості в економічній сфері, часто стають вразливими до дискримінації та соціального виключення з суспільства;
- 4) відсутність політичної довіри у низці країн Європи створює додаткові труднощі для інтеграції мігрантів;
- 5) ідея соціальної справедливості демонструється як важлива цінність у європейському суспільстві, на практиці сприйняття справедливості значно варіюється залежно від регіону, соціального статусу та досвіду конкретних груп населення.

Результати глибинних інтерв'ю із молодими мігрантами підтвердили гіпотезу про критичну залежність успішності інтеграції від рівня відчуття соціальної справедливості. Інтеграція виявляється не наслідком статусу, а результатом поєднання кількох факторів: доступу до інформації, підтримки з боку інституцій, мовної адаптації, участі в громадських ініціативах і формування відчуття визнання та приналежності. Ці чинники взаємопов'язані та формують певну систематичну підтримку, яка дозволяє мігрантам поступово інтегруватися у приймаюче суспільство. Нестача цих елементів, у свою чергу, веде до не повної інтеграції та формування нових форм соціального виключення. Саме тому важливо розглядати інтеграцію не лише як адміністративну процедуру, а ще як складний соціокультурний процес, який потребує уважності до досвіду й потреб мігрантів.

ВИСНОВКИ

У цій роботі представлено результати дослідження того, як конструкти соціальної справедливості впливають на інтеграцію мігрантів, зокрема молоді, у приймаюче суспільство Нідерландів. Робота об'єднала теоретичний аналіз, аналіз міжнародних статистичних звітів і кількісних даних міжнародних досліджень, а також авторське якісне емпіричне дослідження, що дозволило дослідити мігрантів як соціальне явище, тісно пов'язане з питанням справедливості, доступу до ресурсів і символічного визнання.

В теоретичній частині роботи ми довели, що справедливість є не універсальною нормою, а соціально й історично зумовленим феноменом, єдністю конструктів. Залучення до аналізу класичних і сучасних концепцій (таких як теорії Джона Ролза, Макса Вебера, Карла Маркса, П'єра Бурдьє, Юргена Габермаса, Мішеля Фуко та інших) дало змогу побачити, що справедливість функціонує на кількох рівнях: від повсякденної взаємодії до ідеологічного апарату держави. Відтак, інтеграція мігрантів не може бути успішною лише завдяки формальному забезпеченню рівних прав, бо вона потребує визнання і участі в соціальному житті. Економічна нерівність, політична нестабільність, культурна закритість – посилюють нерівномірність, через що з'являються проблеми із включенням мігрантів у приймаюче суспільство. Дослідження теорій міграції дозволило зрозуміти, як зміни у світі впливають на мобільність суспільства. Водночас виявлено, що ці теорії недостатньо враховують індивідуальний досвід мігрантів, тому робота була спрямована на аналітику реальних кейсів їх інтеграції.

Емпірична частина дослідження складалася з трьох елементів: європейського соціального дослідження (ESS), міжнародних аналітичних звітів (OECD, UNHCR) і глибинних інтерв'ю із українськими мігрантами. Аналіз ESS показав, що у більшості європейських країн домінує орієнтація не на справедливість та рівність, а на принцип розподілу ресурсів за заслугами. Цей факт безпосередньо впливає на

ставлення до мігрантів та рівень їх прийняття. Водночас, хоча держави демонструють рівний доступ до послуг і прав, статистика OECD і UNHCR демонструє суттєвий розрив між формальним і фактичним доступом до різних інституцій: праці, освіти, медицини й соціального захисту. Часто мігранти перебувають у статусі «видимих, але виключених», маючи законні підстави на участь у суспільному житті, але не маючи змоги на це.

Результати обробки емпіричних даних міжнародних досліджень та звітів, а також авторського дослідження – глибоких інтерв'ю із молоддю, яка переїхала до Нідерландів, – підтвердили основну гіпотезу дослідження: рівень успішності інтеграції безпосередньо пов'язаний з тим, наскільки справедливим респонденти сприймають суспільство, яке їх приймає. Там, де був доступ до мови, соціальних послуг, чіткої інформації й неформальної підтримки, інтеграція відбувалася плавно. У протилежних випадках респонденти залишалися у стані невизначеності, ізоляції або часткової участі у соціальному житті.

Отримані результати мають як теоретичну, так і практичну цінність. На теоретичному рівні робота демонструє, що справедливість як соціальний феномен є не просто абстрактним моральним ідеалом, а своєрідним критерієм оцінки соціальних процесів, зокрема інтеграційних. На практичному рівні вона доводить, що ефективна інтеграція потребує не лише політичного регулювання, але також врахування потреб мігрантів, вирішення проблем із комунікацією та інституційних прогалинах. Результати можуть бути корисними для зміни політики інтеграції на інституційному рівні.

По-перше, було виявлено, що ключову роль у процесі інтеграції відіграє доступ до інформації про права та послуги. Рекомендація: потрібно впроваджувати мовні курси й локальні інформаційні центри (наприклад, при готелях, де знаходяться зараз мігранти), що надають консультації мігрантам. Мовний бар'єр часто стає чинником відключення людини із соціуму, тому можемо рекомендувати

не лише розширити безкоштовні мовні курси, а й зробити їх більш гнучкими (наприклад, спрямовані на професійний профіль, графік роботи та психоемоційного стан мігрантів). По-друге, ринок праці досі залишається закритим для достатньої кількості мігрантів. Рекомендація: полегшити підтвердження кваліфікації для мігрантів. По-третє, медична система викликає найбільше недовіри через непрозорість і своєрідну недоступність. Рекомендація: можна створити окрему посаду або сервіс, що супроводжує мігрантів у взаємодії з лікарями. Також участь у соціальному житті і почуття «включеності» з'являються лише там, де мігранти змогли набути неформальні зв'язки та стали пов'язані із різними спільнотами. Рекомендація: важливо підтримувати локальні ініціативи – волонтерство та культурні заходи, що залучають як мігрантів, так і місцеве населення взаємодіяти один з одним. І останнє – недовіра до інституцій і відсутність представництва. Наша рекомендація: створити угруповання з участю мігрантів при муніципалітетах, що дозволить враховувати їх голос у формуванні політики.

Підбиваючи підсумки, можна стверджувати, що інтеграція мігрантів – це не тільки адміністративний процес чи набір політичних практик, а індикатор того, наскільки справедливо влаштоване суспільство. Те, як суспільство ставиться до мігрантів, відображає його реальну прихильність до конструктів соціальної справедливості – не на законодавчому рівні, а в повсякденній практиці. Водночас важливо підкреслити, що конструкти соціальної справедливості не просто відображаються у ставленні до мігрантів, а й активно застосовуються у формуванні політики інтеграції. В суспільстві реалізується уявлення про справедливість через доступ до послуг, рівність та підтримку, що значною мірою впливає на рівень інтеграції мігрантів.

СПИСОК ВИКОРИСТАНИХ ДЖЕРЕЛ

1. Вебер М. (1994). Протестантська етика і дух капіталізму / Перекл. з німецької О. Погорілого. Київ: Основи. 261 с.
2. Вебер М. Господарство і суспільство: Нариси з соціології розуміння / Макс Вебер / пер. з нім. М. Кушнір. Київ: Вид. дім «Всесвіт», 2012. 1112 с.
3. Вебер М. Соціологія. Загальноісторичні аналізи. Політика / Пер. з нім. Олександр Погорілий. Київ: Основи, 1998. 534 с. ISBN 966-500-091-8
4. Rawls J. A Theory of Justice: Original Edition. Cambridge : Harvard University Press, Belknap Press, 1971. 624 p.
5. Dahrendorf R. Class and Class Conflict in Industrial Society. California : Stanford University Press, 1959. 335 p.
6. Coser L. A. The Functions of Social Conflict. New York : A free press paperback the Macmillian company, 1964. 188 p.
7. Боднар, В. Сучасні теорії конфлікту / В. Боднар // Науковий вісник Ужгородського університету : Серія: Політологія. Соціологія. Філософія / редкол.: М. Вегеш (голов. ред.), В. Андрущенко, О. Бабкіна та ін. – Ужгород: Видавництво УжНУ «Говерла», 2010. Вип. № 15. С. 220–224. Бібліогр.: с. 215 (13 назв).
8. Макаренков О.Л., Коломоець Т. О., Тупахіна О. В., Кушнір С. М., Кушнір С. О. Загальноєвропейська конвергенція правових, економічних та культурологічних основ попередження корупції. Запоріжжя: Запорізький національний університет, 2022. 235 с.
9. Герасимчук Н. Право справедливості в діяльності міжнародних інституцій // Актуальні проблеми міжнародних відносин : Матеріали Міжнар. науково-практ. конф. студентів, аспірантів і молодих вчен. Київ, 2015. С. 115–118.

10. Ігнатоля Н. Соціальний капітал: теоретичні підходи до визначення // Соціальні технології: актуальні проблеми теорії та практики. 2012. № 54. С. 7–15.
11. Бахтиєв Р., Мацишина І. Символічне насильство та демократія // Політичне життя. 2017. Т. 3. С. 91–95.
12. Фуко М. Наглядати й карати: Народження в'язниці. Київ : Основи, 1998. 392 с.
13. Luhmann N. Soziale Systeme. Stuttgart : Akademie Verlag, 2011. 180 p.
14. Mill J. S. Utilitarianism. The floating press, 2009. 120 p.
15. Bell W. Public sociology and the future: The possible, the probable, and the preferable / Handbook of public sociology. – Lahnham: Rowman & Littlefield, 2009. – P. 89–105
16. Маркс К. Капітал. Критика політичної економії. Т1. Харків : Партвидав «ПРОЛЕТАР», 1988. 832 с.
17. Маркс К. Злидні філософії. Космос, 1923. 132 с.
18. Хайек Ф. А. Право, законодавство та свобода: Нове викладення широких принципів справедливості та політичної економії: В 3-х т. Т. 2.: Міраж соціальної справедливості / Пер. з англ. К.: Сфера, 1999. – 200 с.
19. Габермас, Юрген Залучення іншого: студії з політичної теорії / Ю. Габермас; перекл. з нім. А. Дахній; науковий ред. Б. Поляруш. Львів: Астролябія, 2006. 416 с. ISBN 966-8657-13-6
20. Eisenstadt S. N. Revolution and the Transformation of Societies: A Comparative Study of Civilizations. Free Pr; First Edition, 1978. 348 p.
21. Пуригіна О., Сардак С. Міжнародна міграція. Донецьк. Видавництво ДНУ, 2009. 352 с.
22. Ravenstein E. G. The Laws of Migration // Journal of the Statistical Society of London. 1885. Vol. 48, no. 2. P. 167–235

23. Massey D. A Synthetic theory of international migration // *World in the mirror of international migration*. 2002. No 10. P. 143–153.
24. Грищенко Н. І., Лясота Л. І. Теорії міграції населення та їх значення для вивчення міграційних настроїв у XXI столітті // *ВІСНИК НТУУ «КПІ». Політологія. Соціологія. Право*. 2021. № 2 (50). С. 15–21.
25. Massey D. S. *Patterns and Processes of International Migration in the 21st Century* / D. S. Massey. USA : University of Pennsylvania, 2003. 42 p
26. Castles S., Miller M. *The age of migration: international population movements in the modern world*. London : Macmillan. 1993. 306 p.
27. Слюсаревський М. М. Міграція як соціально-психологічне явище: види, функції, чинники та закономірності. // *Світогляд*, 2015. № 5 (55). С. 41-54.
28. Gramsci A. *Quaderni del carcere*. Torino : G. Einaudi, 1996. 80 p.
29. Althusser L. *Ideology and Ideological State Apparatuses. Lenin and Philosophy and Other Essays*. 1971. Monthly Review Press: New York. P. 127–189.
30. *Justice and Fairness in Europe: Topline results from Round 9 of the European Social Survey* / *European Social Survey (ESS)*, 2020. 11 p.
URL: https://www.europeansocialsurvey.org/sites/default/files/2023-06/TL10_Justice_Fairness_English.pdf.
31. The Organisation for Economic Cooperation and Development (OECD). 2024. *International Migration Outlook 2024*, OECD Publishing, Paris, <https://doi.org/10.1787/50b0353e-en>
32. United Nations Refugee Agency (UNHCR). 2023. *Second Global Compact on Refugees (GCR) indicator report*. URL: <https://www.unhcr.org/what-we-do/reports-and-publications/data-and-statistics/indicator-report-2023>

ДОДАТКИ

ГАЙД

Блок 1. Перші враження та початковий досвід (10-15 хвилин)

1. Розкажіть, будь ласка, про свої перші дні/тижні у Нідерландах. Де Ви жили, хто Вас підтримував, які емоції відчували?
2. З якими труднощами Ви зіткнулися одразу після прибуття?
3. Чи мали Ви доступ до інформації про свої права, обов'язки, доступні послуги? Де її шукали?

Блок 2. Мова, освіта, робота (10-15 хвилин)

1. Чи володіли Ви голландською або англійською мовою до переїзду? Як вивчаєте мову зараз?
2. Чи відвідували/відвідуєте мовні курси? Якщо так, наскільки вони ефективні?
3. Чи вдалося Вам знайти роботу або продовжити навчання?
4. Якщо так – як це відбулося? Якщо ні – що стало головною перешкодою?

Блок 3. Соціальна інтеграція та повсякденне життя (10-15 хвилин)

1. Наскільки легко Вам було звикнути до місцевої культури, звичок тощо?
2. Чи маєте Ви зараз друзів серед місцевих жителів або інших мігрантів?
3. Як проводите вільний час? Чи долучаєтесь до якихось гуртків, організацій або волонтерства?
4. Чи відчуваєте Ви себе «своїм», що ви такий же, як оточуючі, що вас щось об'єднує?

Блок 4. Послуги та підтримка мігрантів (10-15 хвилин)

1. Чи отримували Ви якусь допомогу від місцевої влади, організацій, соціальних служб? Яку саме?
2. Чи зверталися Ви по медичну допомогу? Наскільки цей досвід був зрозумілим і доступним?

3. Чи виникали складнощі з орендою житла, відкриттям банківського рахунку або отриманням документів?
4. Що з доступних послуг виявилось найважливішим для Вас?

Блок 5. Складнощі, дискримінація, потреби (10–15 хвилин)

1. Чи стикалися з неприязним ставленням, з тим, що вас сприймали як чужинця?
2. Що заважає влаштуватися у «місцеве життя»?
3. Що, на Вашу думку, можна було б змінити або покращити в системі підтримки мігрантів у Нідерландах?

Блок 6. Соціальна справедливість та рівність можливостей (20 хвилин)

1. Що для Вас означає справедливість?
2. Що для Вас означає соціальна справедливість?
3. Як ви її розумієте у контексті життя в Нідерландах?
4. Чи вважаєте Ви, що у Вас є рівні можливості з місцевими жителями у доступі до роботи, освіти, медицини?
5. Чи стикались Ви з ситуаціями, коли Вам доводилося боротися за свої права? Як це було?
6. Чи маєте Ви відчуття, що голоси мігрантів враховуються у прийнятті рішень на місцевому чи національному рівні?
7. Як, на Вашу думку, можна зробити систему прийняття мігрантів більш справедливою та рівною для всіх?
8. Чи брали Ви участь у громадських ініціативах, пов'язаних із правами мігрантів?

Завершення (5-10 хвилин)

1. Чи є щось, про що Ви хочете додати, що ми не згадали під час інтерв'ю?
2. Порада людям, які щойно приїхали до Нідерландів?

АНОТАЦІЯ

до бакалаврської роботи Переходченко Л. В.

Конструкти "соціальної справедливості" в процесах інтеграції мігрантів у Нідерландах

Бакалаврська робота присвячена дослідженню соціальної справедливості в контексті інтеграції мігрантів у Нідерландах та аналізу причин, що впливають на міграційну політику в цій країні. Мета роботи – визначити наявність та характер взаємозв'язку конструктів соціальної справедливості та інтеграції мігрантів у Нідерландах.

У першому розділі були вивчені теоретичні засади поняття соціальної справедливості в соціології та підходи до розуміння міграції як соціального явища. Розглянуті головні концепції справедливості в роботах Джона Ролза, Карла Маркса, П'єра Бурдьє, Юргена Габермаса, Мішеля Фуко тощо. Це дозволило розкрити справедливість як історично змінний феномен, пов'язану з політикою, суспільними нормами та соціальними практиками. Також було досліджені різні теорії міграції (Е. Равенштейн, Д. Мессі, С. Каслс, М. Міллер), які окреслюють економічні, політичні та культурні причини суспільної мобільності. Окрему увагу приділено формам організації, що демонструють, як уявлення про справедливість реалізуються через практики включення або виключення. Цей теоретичний розділ створив базу для подальшого аналізу емпіричних даних про досвід інтеграції молоді в Нідерландах.

У другому розділі були проаналізовані емпіричні дані, які пов'язані із вивченням соціальної справедливості в контексті інтеграції мігрантів до приймаючих суспільств (переважно європейські країни), зокрема на основі даних європейського соціального опитування (ESS), звітів міжнародних організацій (OECD, UNHCR) та результатів глибинних інтерв'ю із біженцями в Нідерландах. У межах вторинного аналізу було встановлено, що уявлення про справедливість у європейських країнах

різняться: домінують принципи «винагороди за заслуги» і «потреби», тоді як ідеї рівного розподілу або привілеїв за статусом підтримуються меншістю. Дані також засвідчили глибокий розрив між «де-юре» правами мігрантів і «де-факто» доступом до ринку праці, освіти, медицини та політичної участі. Досвід біженців підтвердив ці тенденції на повсякденному рівні: більшість учасників стикаються з інформаційною ізоляцією, мовним бар'єром, труднощами в доступі до медичних послуг і роботи, а також із відчуттям «часткової виключності» із приймаючого суспільства. Було виявлено, що саме підтримка, адаптована до потреб мігрантів, і наявність неформальних соціальних зв'язків формують суб'єктивне відчуття справедливості й успішної інтеграції.

Перспективи подальших досліджень полягають у вивченні того, як уявлення про соціальну справедливість змінюються у мігрантів з часом: від перших місяців після переїзду до кількох років перебування в новій країні. Також доцільно буде порівняти досвід молоді, яка приїхала під час війни, із досвідом дітей, які народжуються або виростають уже в новому соціокультурному просторі. Додатковим напрямом може стати вивчення ролі цифрових платформ і соціальних мереж у формуванні відчуття справедливості, приналежності та соціальної підтримки серед мігрантів.

Ключові слова: соціальна справедливість, конструкти, інтеграція, мігранти, суспільство, глибинні інтерв'ю

ABSTRACT

to the Bachelor's thesis Perekhodchenko L.

Constructions of “social justice” in the processes of migrant integration in the Netherlands

The bachelor's thesis is devoted to the study of social justice in the context of migrant integration in the Netherlands and the analysis of the reasons that influence migration policy in this country. The aim of the work is to determine the existence and nature of the relationship between the constructs of social justice and migrant integration in the Netherlands.

The bachelor's thesis is devoted to the study of social justice in the context of migrant integration in the Netherlands and the analysis of the reasons that influence migration policy in this country. The aim of the work is to determine the existence and nature of the relationship between the constructs of social justice and the integration of migrants in the Netherlands. The first chapter examines the theoretical foundations of the concept of social justice in sociology and approaches to understanding migration as a social phenomenon. The main concepts of justice in the works of John Rawls, Karl Marx, Pierre Bourdieu, Jürgen Habermas, Michel Foucault, etc. were considered. This made it possible to reveal justice as a historically changing phenomenon related to politics, social norms, and social practices. Various theories of migration (E. Ravenstein, D. Massey, S. Castles, M. Miller) were also studied, which outline the economic, political and cultural causes of social mobility. Special attention is paid to forms of organization that demonstrate how notions of justice are realized through practices of inclusion or exclusion. This theoretical section provides a basis for further analysis of empirical data on the experience of youth integration in the Netherlands.

The second section analyzed empirical data related to the study of social justice in the context of migrants' integration into host societies (mainly European countries), in particular, based on data from the European Social Survey (ESS), reports of international

organizations (OECD, UNHCR) and the results of in-depth interviews with refugees in the Netherlands. The secondary analysis found that perceptions of justice vary across European countries, with the principles of “reward for merit” and “need” dominating, while the ideas of equal distribution or status privilege are supported by a minority. The data also showed a deep gap between the «de jure» rights of migrants and the «de facto» access to the labor market, education, healthcare and political participation. The refugees' experiences confirmed these trends on a day-to-day level: most participants face information isolation, language barriers, difficulties in accessing medical services and employment, and a sense of “partial exclusion” from the host society. It was found that it is support adapted to the needs of migrants and the existence of informal social ties that form a subjective sense of justice and successful integration.

Prospects for further research lie in studying how migrants' perceptions of social justice change over time: from the first months after moving to several years of living in a new country. It would also be useful to compare the experience of young people who arrived during the war with the experience of children who are born or grow up in a new socio-cultural space. An additional area of study could be the role of digital platforms and social networks in shaping a sense of justice, belonging, and social support among migrants.

Keywords: social justice, constructs, integration, migrants, society, interviews