

МІНІСТЕРСТВО ОСВІТИ І НАУКИ УКРАЇНИ
ХАРКІВСЬКИЙ НАЦІОНАЛЬНИЙ УНІВЕРСИТЕТ імені В. Н. КАРАЗІНА

ІСТОРИЧНИЙ ФАКУЛЬТЕТ
КАФЕДРА ІСТОРИОГРАФІЇ, ДЖЕРЕЛОЗНАВСТВА ТА АРХЕОЛОГІЇ

Пояснювальна записка

до дипломної роботи
БАКАЛАВР

на тему: «Старожитності салтівської культури Криму»

Виконала: студентка V курсу
заочної форми навчання
напряму підготовки (спеціальності)
032 – історія та археологія
Савченко Анастасія Андріївна

Керівник: канд.іст.наук, доцент
Скирда Валерій Володимирович

Рецензент: канд.іст.наук
Аксьонов Віктор Степанович

Зміст

Список скорочень	3
Вступ	4
Розділ I. Історія дослідження салтівської культури на території Криму	12
1.1. Проблема виділення СМК по територіальним варіантам.....	12
1.2. Початок дослідження салтівської культури в Криму.....	15
1.3. Історія дослідження салтівської культури на території Криму в XXI столітті.....	25
Розділ II. Будівлі салтівців в Криму	28
2.1. Житлові споруди.....	28
2.2. Поховальні споруди	37
Розділ III. Могильники салтівської культури в Криму як джерело матеріальної бази	41
3.1. Поховальний обряд.....	42
3.2. Предмети озброєння та побуту.....	46
3.3. Специфіка матеріальної культури салтівців на території Криму.....	53
Висновок	56
Список джерел та літератури	59
Резюме	64
Список ілюстрацій	65
Додатки	66

СПИСОК СКОРОЧЕНЬ

ИА НАНУ – Институт археологии Национальной академии наук Украины

ИА РАН – Институт археологии Российской академии наук

КСИА - Краткие сообщения Института археологии АН СССР

КСИИМК - Краткие сообщения Института истории материальной культуры

МАИЭТ - Материалы по археологии, истории и этнографии Таврии

МИА - Материалы и исследования по археологии СССР

СА - Советская археология

СМК - Салтово-маяцка культура

ХА - Хазарский альманах

Вступ

Салтівська або салтово-маяцька культура займає важливу нішу у вивченні історії ранньосередньовічної східної Європи. Оскільки ця культура в період з VIII по X століття мала великий ареал розповсюдження, її класифікували за територіальними ознаками. Дослідники виділяють такі варіанти салтово-маяцької культури (далі СМК): 1. Лісостеповий; 2. Степовий; 3. Приазовський; 4. Кримський; 5. Нижневолжський; 6. Дагестанський¹. Автор даної класифікації С.О. Плетнева відзначає неправомірність виділення деяких варіантів: «Не всі варіанти виділені цілком правомірно, в усякому разі, не завжди варто було б вважати ту чи іншу область варіантом салтово-маяцької культури, але в цілому більшість хозарознавців визнали запропоноване поділ»².

Поміж різних варіантів салтівської культури саме кримський є найменш дослідженим, що звичайно привертало увагу науковців. Оскільки племена салтівців в Криму постійно піддавались впливу візантійської культури, довгий час дослідники вагались у питанні відокремлення окремого кримського варіанту салтівської культури. Отже, особливе місце в дослідженні займають теорії, висунуті в свій час дослідниками даної теми, їх аргументація та спростування опонентами.

Наукова актуальність полягає в узагальненні накопиченого досвіду і відомостей, а також в необхідності отримання нових даних. Не дивлячись на те, що дослідники продовжують вивчення СМК на території Криму, більшість робіт носить вузько направлений характер. Внаслідок відкриття нових фактів і пам'ятників, необхідно провести подальше дослідження для розвитку теми дослідження СМК в сучасних умовах.

Наукова новизна полягає в тому, що ми вперше спробували узагальнити історію вивчення СМК на території Криму, поділивши його на періоди та

¹ Плетнева С.А. Восточноевропейские степи во второй половине VIII–X веках. Москва, 1981. 303 с.

² Плетнева С.А. Хазарские проблемы в археологии // СА. 1990. №2. С. 8

виділити характерні риси й специфіку кримського варіанту салтівської культури.

Об'єктом дослідження є кримський варіант СМК. **Предметом дослідження** стали поселення, могильники й артефакти досліджені в зазначеному регіоні.

Хронологічні рамки охоплюють період з VII до - X ст. При цьому, нижня хронологічна межа зумовлена активним заселенням і освоєнням зазначених територій носіями салтівської культури. Верхня пов'язана із занепадом і зникненням культури на території Кримського півострова.

Географічні рамки роботи охоплюють південно-східну територію Кримського півострова, де розташована основна частина салтівських пам'яток регіону.

Невід'ємною і важливою частиною будь-якого дослідження є **історіографічний огляд** досліджуваного пам'ятника, який виділяє проблеми даної теми. Від того чим більше детальніше складена історіографія і сформульовані її основні проблеми, багато в чому залежить подальший якісне виконання поставлених завдань і цілей. Тому в нашій роботі ми будемо розглядати історію досліджень СМК на території Криму від перших згадок до найновіших робіт. Тим самим будемо прагнути до найбільш докладного і розгорнутому аналізу.

Історія дослідження салтово-маяцьких пам'яток в Криму йде переривчасто, адже за певних умов дослідження не могли бути проведені. Вони були перервані на певний час через введення війн, які безпосередньо торкнулася території Криму та її жителів.

У 1923 році на пагорбі Тепсень, що поблизу нинішнього селища Планерського були виявлені археологічні матеріали, які змусили Феодосійський музей взяти пагорб під постійне спостереження, а в 1929-1931

здійснити невеликі розкопки, матеріали яких, на жаль, так і не були опубліковані¹.

Першою ґрунтовною працею з цієї теми стала публікація І.І. Ляпушкіна 1946 року, в якій науковець не тільки інтерпретує виявлені археологічні пам'ятки VIII-X століть як слов'янські, але й пропонує власну періодизацію пам'яток загалом. Серед них окремо виступає період, який автор називає «славяно-руским», таким чином підкреслюючи не тільки відсутність кримського варіанту салтівської культури, а й початок формування в цей час слов'янського населення².

Після нього схожу думку висловив В.П. Бабенчиков який пов'язує матеріали VIII-X століття, знайдені на пагорбі Тепсень із слов'янським населенням, при цьому чітко аргументуючи свою позицію знайденим археологічним матеріалом, який складається з залишків кераміки та будівель³.

Проти такої «слов'янської» теорії виступа А.Л. Якобсон, який видає ґрунтовну працю, що фактично далі стає базовою для вивчення салтівської культури Криму. Він знаходить певні спільні риси в кераміці та техніці будівництва пам'яток, знайдених на пагорбі Тепсень та в басейні Дону, що і стало причиною для інтерпретації пам'яток VIII-X століття в Криму як салтівських. Таким чином, теорія А.Л. Якобсона отримала більше розповсюдження в науковому світі і залучила до вивчення цієї теми велику кількість науковців⁴.

Ще більше розвинув цю тему П.М. Шульц, який у своїй статті, ґрунтуючись на досить вагомій відмінності між салтівськими пам'ятками в Криму та їх аналогами в Подонні, пропонує виділити пам'ятки типу Тепсень в

¹ Гадло А.В. Предистория Приазовской Руси. Очерки истории русского княжения на Северном Кавказе. URL: <http://www.hagahan-lib.ru/library/predystoriya-priazovskoy-rusi2.html>

² Ляпушкин И.И. Материалы к изучению юго-восточных границ восточных славян VIII-X вв. // КСИИМК. 1946. № 12. С. 117-127.

³ Бабенчиков В.П. Итоги исследования средневекового поселения на холме Тепсень // История и археология средневекового Крыма. Москва, 1958. С. 356-378.

⁴ Якобсон А.Л. Раннесредневековые поселения Восточного Крыма // МИА, 1958. №85. С. 458-501.

окремий варіант салтівської культури¹. Запропоновану ним класифікацію продовжила розробляти і московський археолог С.О. Плетньова. Як було вже сказано раніше, в своїй монографії С.О. Плетньова виділяє вже сім локальних варіантів салтівської культури. Проте, наскільки нам відомо, ця класифікація була прийнята не повністю в науковий обіг. До того ж, авторка у своїй праці зайняла нейтральну позицію у вищезгаданій дискусії, відзначивши існування салтівської культури, але не заперечуючи при цьому її синтезу з слов'янською².

Важливий внесок зробив О.В. Гадло, який привів власну теорію еволюції та типології схем жител салтівського населення, в якій виділив три послідовних періоди будівництва. Ця класифікація часто використовувалась іншими науковцями у дослідженні кримського варіанту салтівської культури. Крім того, автор висловлює свою думку щодо існування тут окремого варіанту. Автор притримується думки, що це стандартний зразок степового варіанту салтівської культури, який зазнав значного впливу з боку візантійської культури³.

Після Другої світової війни дослідженням пам'яток та розкопками поселення Тепсень займались В.П. Бабенчиков, П.М. Шульц, М.А. Фронджуло, І.А. Баранов. Відносно до пам'яток пагорбу Тепсень було висунуто кілька точок зору.

Нові елементи у вивчення кримського варіанту салтівської культури вніс О.І. Айбабін, який досліджував поясні набори, знайдені в Криму. Саме він відзначив різноманітність таких наборів у похованнях і, провівши порівняльну характеристику, зробив висновок про військову співпрацю салтівського населення з представниками Кримської Готії⁴. О.І. Айбабін на підставі великого комплексу всіх відомих письмових джерел і величезного масиву археологічного матеріалу підвів підсумок вивчення СМК Криму і запропонував

¹ Шульц П.Н. Скифские изваяния // Художественная культура и археология античного мира. Москва, 1976. С. 218-231.

² Плетнева С.А. От кочевий к городам. Салтово-маяцкая культура. Москва: Наука, 1967. С.20.

³ Гадло А.В. Раннесредневековое селище на берегу Керченского пролива (по материалам раскопок 1963г.) // КСИА, 1968. №113. С. 80-81.

⁴ Айбабин А.И. Салтовские поясные наборы из Крыма // СА. 1977. №1. С. 225-239.

концепцію розвитку півострова з періоду раннього середньовіччя і до кордону IX-X ст.

Визначною працею з цієї теми є монографія І.А. Баранова, який в 80-ті роки ХХ століття вже майже повністю дослідив поселення в урочищі Тау-Кипчак, яке знаходиться на березі річки Зуе, в центральній передгірній частині Криму. Вивчення цього поселення розширило уявлення науковців про характер селищ салтівської культури в Криму. Окрім цього, результати цих досліджень не тільки представило нові дані для вивчення салтівської культури, а й доповнювало ті, які збереглися після розкопок вищезгаданих пам'яток біля сіл Героївка та Пташкіно.

Отже знахідки, їх ідентифікація та класифікація, результати досліджень, зроблені в цей період видатними науковцями слугували міцною базою для подальших досліджень салтівської культури та її варіантів. Праця, опублікована археологом на базі даних досліджень, дозволяє простежити певний вплив Візантійської культури на салтівську, що підтверджується поховальним інвентарем та способом поховання зокрема. До того ж, І.А. Баранов також здійснив спробу створити археологічну карту салтівських пам'яток Криму в 1990 році¹.

Однією з перших робіт про кримський варіант салтівської культури після 1991 року стала стаття І.Н. Храпунова, де він описав середньовічні матеріали, знайдені при розкопках Булганакського городища і розділив їх на дві групи. Таким чином, автор робить висновок, що у VIII-X столітті покинуте скіфське поселення було заселене племенами салтово-маяцької культури. Такий висновок автор обґрунтував знахідками окремих черепків середньовічних посудин, що були розсіяні по всій території поселення².

Окремо варто відзначити докторську дисертацію В.В. Майко, яку він захистив в 2014 році. В цій роботі вперше був проведений комплексний аналіз

¹ Баранов І.А. Таврика в епоху середньовіччя (салтово-маяцька культура). Київ: Наукова думка, 1990. С.158.

² Храпунов І.Н. Булганакское позднекифское городище (по раскопкам 1981-1989 гг.) // МАИЭТ. Симферополь: Таврия, 1991. Вып. 2. С. 3-34.

матеріальної культури населення Східного Криму другої половини X-XII століть. На основі археологічних матеріалів та письмових джерел автор запропонував теорію про те, що поява нової провінційно-візантійської археологічної культури, яка не має підґрунтя в попередній салтово-маяцької культури. До того ж, В.В. Майко здійснює дослідження, та приводить досить важливі висновки про політичні, соціальні та культурні зв'язки салтівських племен з Візантією та іншими племенами, які населяли в цей період Крим¹.

Надзвичайно цікаві матеріали були отримані у 2012 році при проведенні О.В. Гавриловим розкопок курганів близ села Молочне Сімферопольського району. У двох досліджених насипах було виявлено два поховання, датованих другою половиною VII ст². По суті, це була кам'яна накидка над могильною ямою, без який-небудь ґрунтового насипу. Обидві могили супроводжувалися тризної. У якості постановки проблеми можна говорити про існування на цьому місці не традиційних одиничних поховань, а своєрідного некрополя, що включав як типові впускні могили в кургани більш раннього часу, так і ґрунтові поховання, не пов'язані з курганами. Такий обряд у ранньосередньовічних тюркомовних кочівників Таврики був зафіксований вперше.

Знахідки, їх ідентифікація та класифікація, результати досліджень, зроблені цими видатними науковцями слугували серйозною і змістовною базою для подальших досліджень салтівської культури та її кримського варіанту.

Таким чином, вивчення салтівська археологічної культури Криму протягом поточного сторіччя активно тривало, що дозволяє говорити про необхідність нової узагальнюючої праці.

Джерельна база роботи складається з опублікованих статей, монографій, рецензій та дисертацій з теми салтівських пам'яток в Криму.

¹ Майко В.В. Восточный Крым во второй половине X-XII вв. Киев: Видавець Олег Філюк, 2014. 465 с.

² Гаврилов А.В., Тошев Г.Н. Курганы у с. Молочное в центральном Крыму // Старожитності Степового Причорномор'я і Криму. Запоріжжя, 2014. Т. XVII. С. 34–70.

У роботі ми використовували археологічні, письмові, іконографічні джерела.

Археологічний матеріал дає уявлення про: розвиток матеріальної культури, її особливості і еволюційних змінах; ідеологічні уявлення і світогляд жителів краю; розташування житлових приміщень, сховищ, храмів, їх внутрішній устрій; і виділяє характерні риси пам'ятника. Характер і ступінь цінності інформації цієї групи джерел не викликає сумнівів.

Відомості про існування СМК на території півострова представлені найбільш масштабно в археологічних джерелах. Чого не можна сказати про інші види джерел.

Дуже важливо працювати, використовуючи комплексний підхід до джерел різних груп. Це дає можливість досить детально і точно досліджувати значення і популярність тих чи інших проблемних питань в житті стародавнього поселення.

Мета роботи - узагальнити історію вивчення СМК на території Криму та виділити характерні риси й специфіку кримського варіанту салтівської культури.

Для виконання поставленої мети нам потрібно виконати такі **завдання**:

- проаналізувати опубліковані праці про кримський варіант салтівської культури;
- прослідкувати за еволюцією вивчення салтівських пам'яток в Криму;
- на основі археологічних джерел встановити характерні риси СМК на території Криму.

У роботі використані наступні **методи дослідження**: статистичний, картографічний, типологічний, метод аналогій, також використовувався факторний аналіз.

Робота складається з списку скорочень, вступу, трьох розділів, висновків, списку використаних джерел та літератури, додатків та резюме.

Розділ I. Історія дослідження салтівської культури на території Криму

Поміж різних варіантів салтівської культури саме кримський є найменш дослідженим, що звичайно привертало увагу науковців. Оскільки салтівці в Криму постійно піддавались впливу візантійської культури, довгий час дослідники вагались у питанні виокремлення окремого кримського варіанту салтівської культури.

1.1. Проблема виділення СМК по територіальним варіантам

Питання щодо виділення територіальних варіантів вперше було поставлено М.І. Артамоновим в статті 1940 року «Саркел и некоторые другие укрепления в северо-западной Хазарии»¹, де автор розділив СМК на два варіанти: лісостеповій (салтово-маяцкий) і степовий (ніжнедонській)². Пізніше, а саме у 1958 році, дослідження з даного питання продовжив І.І. Ляпушкин. Значною мірою І.І. Ляпушкин повторив висновки М.І. Артамонова, розширивши при цьому джерельну базу і включивши в своє дослідження нові матеріали Волго-Донський експедиції, розкопок на Правобережному Цимлянському городище, а також матеріали розвідок пам'яток в верхів'ях Сіверського Дінця та деяких інших ділянок басейну Дона³. Крім географічного поділу І.І. Ляпушкин довів, що основним населенням лісостепового варіанту були алани, а степового - болгари⁴.

Спочатку цю точку зору підтримувала і С.О. Плетньова. У своїй роботі 1960 року «Средневековые поселения верховьев Северского Донца». Авторка зазначає правомірність виділення північного (аланського) і південного (болгарського) варіантів культури. Але, при цьому, вона зазначала, що ряд однотипних кам'яних городищ, а саме: Дмитрівське, Ольшанське, а також

¹ Артамонов М.И. Саркел и некоторые другие укрепления в северо-западной Хазарии // СА, 1940. VI, С. 130-167.

² Там само. С. 162.

³ Ляпушкин И.И. Памятники салтово-маяцкой культуры в бассейне р. Дона. МИА. №62, 1958. С. 85-150.

⁴ Там само. С. 146.

Маяцке городище та Верхньо-Салтівський могильник знаходяться в ареолі поширення північного варіанту салтівської культури. Не дарма С.О. Плетньова називає саме ці пам'ятники еталонними, бо дали назву всій культурі. Дослідниця пропонує називати салтівською тільки північний варіант культури: «Вважаємо, що правильніше було б назвати салтівською тільки північну групу пам'ятників, тобто культуру, що характеризується «кам'яними городищами», подібними маяцький, і катакомбними могильниками, подібними салтівському»¹.

Південний варіант, етнічно досить визначений, його можна називати болгарським, або праболгарським. Таким чином, спочатку, С.О. Плетньова під салтівською культурою мала на увазі тільки північну групу пам'ятників, південний (болгарський) варіант виділявся нею в окрему групу пам'яток.

Але вже в 1963 році у своїй рецензії на «Историю хазар» М.І. Артамонова, С.О. Плетньова пише про болгарські племена Приазов'я і Дунаю як про частину салтівської культури. Авторка говорить про те, що болгари прийшли на Дунай в VII ст, але з «нескладної (простою) культурою», тому зараз археологам важко прослідкувати її сліди. Далі, на думку С.О. Плетньовой, розвиток культури дунайських та приазовськ-донських болгар йшло «одним шляхом». Таку тенденцію дослідниця пояснює цілою низкою чинників: 1. однакові географічні умови і етнічне середовище (болгарські і болгаро-аланские племена); 2. подібні соціально-економічні та політичні умови (порядок і спокій в межах обох держав); 3. спільні для обох народів і областей сусіди, а також джерела впливу (слов'яни, Візантія). Виходячи з усіх зазначених вище факторів, С.О. Плетньова робить висновок, що болгарські племена не принесли на Дунай салтівську культуру, а створили її зі своїми східними одноплемінниками на всій величезній території Прічерномор'я². Як ми бачимо, чітких варіантів салтівської культури автором ще не виділяється, але й географія поширення значно виросла.

¹ Плетнева С.А. Средневековые поселения верховьев Северского Донца // КСИИМК. 1960. Вып. 79. С. 18.

² Плетнева С.А. Рецензия на кн.: Артамонов М. И. История Хазар, Л., 1963 // СА. 1963. №3. С. 281.

Більш детально тема виділення СМК по територіальним варіантам була розвинена С.О. Плетнєвою в монографії «От кочевий к городам»¹. У дослідженні авторка виділяє сім варіантів салтівської культури (Рис.1): 1. Середньоволзький; 2. Дунайський; 3. Дагестанський; 4. Кримський; 5. Приазовський; 6. Нижнедонській; 7. Верхнедонській. В якості основних факторів, що впливають на формування того, чи іншого варіанту, С.О. Плетнєва виділила ряд об'єктивних й суб'єктивних причин, серед яких: рівень впливу культури місцевих, завойованих племен і народів; вплив більше або менше цивілізованих сусідів; різний відсоток етнічних змішень; різниця в кліматичних умовах². Чітких ознак кожного з варіантів в цій роботі ще не виділено, однак вже простежено деякі закономірності, характерні для того чи іншого варіанту.

На думку С.О. Плетнєвої, основним населенням каганату були болгари, що сформували три з п'яти локальних варіанти, які перебували на території даної держави. Лише в лісостепу переважало аланське населення, а на Нижній Волзі - хозари³. Поява локального варіанту в Середньому Поволжі пояснюється міграцією болгарських племен в середині VIII ст, принесших вже сформовану салтівську культуру.

Наступний етап у виділенні і вивченні варіантів СМК ознаменувався виходом статті С.О. Плетнєвої в томі «Археологии СССР» під назвою «Восточноевропейские степи во второй половине VIII–X веках»⁴. У даній роботі С.О. Плетнєва виділяє вже шість варіантів салтівської культури: 1. Лісостеповий; 2. Степовий; 3. Приазовський; 4. Кримський; 5. Нижневолзьській; 6. Дагестанський.

Підводячи підсумок необхідно зазначити, що питання виділення і класифікації СМК за територіальними варіантами є неоднозначним та

¹ Плетнева С.А. От кочевий к городам. Салтово-маяцкая культура. МИА. № 142. 1967. С. 8.

² Там само. С. 209.

³ Там само. С.188.

⁴ Плетнева С.А. Восточноевропейские степи во второй половине VIII–X веках. Москва, 1981. 305 с.

неоднорідним. Пов'язано це в першу чергу зі специфікою салтівської культури, а саме з її змішаним характером, а обширні географічні рамки тільки сприяють не без того актуальній проблемі виділення СМК за територіальними варіантами. Без сумніву дане питання вимагає подальшого наукового продовження, щоб наблизитися до найбільш достовірного поділу культури на варіанти.

1.2. Початок дослідження салтівської культури в Криму

Історія дослідження салтово-маяцьких пам'яток в Криму йде переривчасто, адже за певних умов дослідження не могли бути проведені. Так, наприклад, вони були перервані на певний час через війну, яка зачепила територію Криму та її жителів.

У 1923 році на пагорбі Тепсень, що поблизу нинішнього селища Планерського були виявлені археологічні матеріали, які змусили Феодосійський музей взяти пагорб під постійне спостереження, а в 1929-1931 здійснити невеликі розкопки, матеріали яких, на жаль, так і не були опубліковані¹.

Після Другої світової війни дослідженням пам'яток та розкопками поселення Тепсень займались В.П. Бабенчиков, П.М. Шульц, М.А. Фронджуло, І.А. Баранов та ін. Відносно до пам'яток пагорбу Тепсень було висунуто кілька точок зору.

В.П. Бабенчиков у своїй праці, опублікованій в 1950 році, пов'язував Тепсень із слов'янами, пояснюючи схожі риси тісним спілкування між представниками двох культур, а розбіжності у деталях оздоблення кераміки із невдалою спробою своїх опонентів переносити всі характерні елементи слов'янської культури Києва, Чернігова та Північної Русі на південь, таким

¹ Гадло А.В. Предистория Приазовской Руси. Очерки истории русского княжения на Северном Кавказе. Эл. Ресурс. Режим доступа: <http://www.hagahan-lib.ru/library/predystoriya-priazovskoy-rusi2.html>

чином закриваючи очі на те, в інших умовах, з різноманітним етнічним складом слов'яни не могли повністю зберегти свою автентичність¹.

В тій же збірці була опублікована робота К.Ф. Соколової, в якій авторка проаналізувала краніологічний матеріал із могильників Коктебеля, Алушти, Судака та Чуфут-Кале. При вивченні черепів, знайдених у цих місцях дослідниці вдалось встановити, що вони не мають нічого спільного з черепами готів, що автоматично підкріплює теорію, висунуту В.П. Бабенчиковим².

Така версія мала багато прихильників того часу, серед яких І.І. Ляпушкін, який в своїх статтях виділяє певну періодизацію, в якій окремо виступають пам'ятки VIII-X століть. Цей період він називає «славяно-русский» і наголошує на формуванні в цей час слов'янського населення³.

Його опонентами виступили вчені А.Л. Якобсон та В.Ф. Гайдукевич, припускаючи, що це пам'ятки салтово-маяцької культури. Таким чином, А.Л. Якобсон знаходить певні спільні риси в кераміці та техніці будівництва пам'яток, знайдених на пагорбі Тепсень та в басейні Дону, з чого робить висновок про приналежність населення цієї території до СМК⁴.

Вже в 1950 році П.М. Шульц пропонує виділити пам'ятки, залишені салтівцями в Криму, як окремий варіант салтівської культури, наголошуючи, що населення було поліетнічне (алани, слов'яни, частково хозари і греки)⁵.

Окрім цього, існувала і третя, так звана «нейтральна» теорія, яку в свою чергу запропонував М.А. Фронджуло, яка зводиться до існування окремої північно причорноморської культури, яка являла собою певний «сплав» античних(грецьких) та місцевих традицій – таврських, скіфських, сармато-аланських. Таким чином, у вказаний період (з VIII по X століття), вона взаємодіяла з салтівською культурою та сама мала вплив на неї.

¹ Бабенчиков В.П. Итоги исследования средневекового поселения на холме Тепсень. // История и археология средневекового Крыма. Москва, 1958. С.356-378.

² Соколова К.Ф. «Антропологические материалы из раннесредневековых могильников Крыма» // История и археология средневекового Крыма. Москва, 1958. С.157.

³ Ляпушкін І.І. Поселения эпохи железа в бассейне реки Ворсклы. // КСИА. 1947. №21. С.96.

⁴ Якобсон А.Л. Раннесредневековые поселения Восточного Крыма. // МИА. 1958. №85.С. 458-501.

⁵ Шульц П.Н. Скифские изваяния// Художественная культура и археология античного мира. Москва, 1976. С. 218-231.

Дослідник аргументує свою гіпотезу наявністю розвиненого гончарського виробництва (піфоси, амфори, глеки типу ойнохой та ін.), техніку будівництва та наявність ювелірного виробництва, що свідчить про зв'язок цього населення з античним, або принесеним сарматизованим населенням, що зберегло античні традиції¹.

Пропозицію, висунуту П.М. Шульцем, виділити пам'ятки типу Тепсень в окремий варіант салтівської культури підтримала і московський архелог С.О. Плетньова, яка в свою чергу ввела власну класифікацію салтівських пам'яток за територією, на якій вони розповсюджувались. Таким чином, Світлана Олександрівна поділяє салтівську культуру на сім локальних варіантів: середньоволзький, дунайський, дагестанський, кримський, приазовський, нижнього Дону та верхнього Дону².

До того ж, С. О. Плетньова висловлює і свою думку щодо вищезгаданих теорій про існування салтово-маяцької культури. Авторка не виключає можливості осідання слов'янських племен на кордоні з салтово-маяцькими і, відповідно, їх синтезу. Не зважаючи на це, дослідниця наполегливо відкидає теорію, яку висунув свого часу В.П. Бабенчиков, посиляючись на навмисне ігнорування вченим археологічних знахідок³.

Окрім цього, ще в 1952 році була розкопана гончарна піч досліджуваного періоду, яка була розташована поблизу замку Чабан-Куле в східній частині Криму. Проведені А.Л. Якобсоном дослідження вказують на те, що в таких печах обпалювались амфори салтівського типу – яйцеподібної форми з розширеним вінчиком та масивними ручками⁴.

В подальших дослідженнях А.Л. Якобсон зазначає, що яйцеподібні амфори виготовлялись не лише для забезпечення потреб місцевого населення, а

¹ Фронжуло М.А. Розкопки жилих комплексів на середньовічному поселенні поблизу с. Планерське (1954-1955 рр.). С. 168-182.

² Плетнева С.А. От кочевий к городам. Салтово-маяцкая культура. Москва, 1967. С.20.

³ Там само. С. 10.

⁴ Якобсон А.Л. Раннесредневековые гончарные печи в Восточном Крыму. // КСИА. 1954. №54. С.164.

й вивозились у вигляді тари за межі Криму в поселення салтово-маяцької культури. Такі висновки автор приводить на основі власних досліджень¹.

Таку теорію підтримав в свою чергу і Г.М. Ковнурко. У своїй публікації автор на основі проведеного мікроскопічного аналізу кераміки VIII-IX століть з Криму підтверджує висунуте раніше припущення, що амфори причорноморського типу вивозились звідси в поселення салтово-маяцької культури і, передусім, в район Подоння².

Першим здійснив спробу систематизувати пам'ятки цієї культури в Криму та скласти археологічну карту Д.Л. Талис, в 1961 році, однак експедиція під його керівництвом пропрацювала недовго, а проаналізований матеріал не був вчасно опублікований³.

Тим не менше, це привернуло увагу до проблеми інтерпретації археологічного матеріалу в Криму, і вже в 1962 році його справу продовжив О.В. Гадло. Експедиція Ленінградського державного університету під його керівництвом ставила перед собою задачу знайти та дослідити ранньосередньовічні археологічні пам'ятки і, зокрема, пам'ятки салтово-маяцької культури.

В наступні роки ця експедиція відкрила та довгий час досліджувала поселення та могили поблизу селища Героївка (Героївське, Ельтиген) на західному березі та поселення біля села Пташкіно в степовій частині півострова.

Після цього Олександр Гадло опублікував статтю, яка була присвячена результатам даних розкопок. В ній він відносить Героївку-3 до салтово-маяцької культури, а саме до кримського її варіанту.

Якщо розглядати детальніше, то автор приводить власну теорію еволюції та типології схем житла. Дослідник виділяє три послідовних періоди будівництва:

¹ Яковсон А.Л. Средневековые гончарные печи в районе Судака. // КСИА. 1955. №60. С. 108.

² Ковнурко Г.М. Петрографический анализ средневековых амфор из Крыма и Приазовья. // КСИА. 1968. №113. С. 119-122.

³ Талис Д.Л. «Вопросы периодизации истории Херсона в эпоху раннего средневековья» // Византийский Временник. 1961. Т. 18 (43). С. 54-73.

1. Землянка, яка виявилась покинутою і впродовж другого і третього періодів слугувала як місце звалища або як зольник.
2. Дві наземні споруди, які були побудовані поруч з покинутою землянкою. Їх залишки були розібрані для побудов третього періоду.
3. Представлений трьома будовами, які були зведені біля залишків житл другого періоду. Вони були наземними з одним приміщенням, а інше представляло собою напівземлянку, врізану майже на 0,50 м в материк¹.

На цю класифікацію ще не раз посилались у подальших працях археологи-дослідники салтівської культури або відзначали якимось чином її достовірність з внесенням найменших правок².

Що стосується позиції автора щодо походження даних споруд, то О.В. Гадло зазначає синтез давніх місцевих (античних) традицій та традицій, які були принесені з Подоння та Північного Кавказу³.

Значного коригування зазнала тільки запропонована хронологія даного поселення, оскільки більшість науковців вважають, що нижня хронологічна рамка установлена некоректно і вважати, що поселення функціонувало в VII столітті неможливо⁴.

Разом з цим, в 1963 році археологи А.Л. Якобсон та І.Б. Зеест починають розкопки в приморській частині міста Керч, але експедиції, направлені на пошук салтово-маяцьких пам'яток не принесли ніяких результатів,⁵

Значний вклад в археологічні дослідження Криму періоду салтівської культури був внесений І. А. Барановим в 60-80-ті роки XX століття. В 1969-1970 роках він майже повністю дослідив поселення в урочищі Тау-Кипчак, яке

¹ Гадло А.В. Раннесредневековое селище на берегу Керченского пролива (по материалам раскопок 1963г.) // КСИА.1968. №113. С. 80-81.

² Баранов И.А. Таврика в эпоху средневековья (салтово-маяцкая культура). Киев, 1990.С. 161.

³ Гадло А.В. Раннесредневековое селище на берегу Керченского пролива (по материалам раскопок 1963г.) // КСИА.1968. №113. С. 78-84.

⁴ Баранов И.А. Периодизация оборонительных сооружений Судакской крепости//Северное Причерноморье и Поволжье во взаимоотношениях Востока и Запада в XII-XVI вв. Ростов-на-Дону, 1989.С.86.

⁵ Зеест И.Б., Якобсон А.П. Раскопки в Керчи в 1963 г. // КСИА.1963. №104. С.62-70.

знаходиться на березі річки Зуе, в центральній передгірній частині Криму. Це поселення було знайдене в ході будівництва водосховища. Вивчення цього поселення розширило уявлення науковців про характер степових селищ VIII-X століть. Окрім цього, результати досліджень поселення в урочищі Тау-Кипчак не тільки давало нові дані для вивчення салтівської культури, а й доповнювало ті, які збереглися після розкопок вищезгаданих поселень Героївка та Пташкіно.

Праця, опублікована археологом на базі даних досліджень, дозволяє простежити певний вплив візантійської культури на салтівську, що підтверджується поховальним інвентарем та способом поховання зокрема. Окрім того, він висуває власну теорію про походження представників салтівської культури та їх економічні зв'язки з населенням різних культур¹.

Подальші дослідження науковця проходили на пагорбі Кордон-Оба, поблизу селища Курортне, на побережжі в східній частині Гірського Криму, біля села Щербетівка в тому ж районі, біля Загайтанської скелі в районі Інкерману.

Окремо варто звернути увагу на дослідження О.І. Айбабіним окремих елементів салтівських поховань в Криму. Предметом його дослідження виступали салтівські поясні набори. На основі досліджень присутності у похованнях різного типу таких поясних наборів вчений робить висновок про військову співпрацю салтівського населення з представниками Кримської Готії. До того ж, проведені дослідження знайдених пам'яток у похованнях не тільки салтівського типу, а й у похованнях готів дозволило автору висунути думку не про вплив Візантії на представників салтівської культури, а навпаки – конкурування культури салтівських племен та візантійської культури².

Нарешті, розкопки на території Судакської фортеці, де були відкриті пам'ятки ранньовізантійського міста дали важливий новий матеріал для

¹ Баранов И.А. Таврика в эпоху средневековья. С. 158.

² Айбабин А.И. Салтовские поясные наборы из Крыма // СА. 1977. №1. С. 225–239.

розуміння, дослідження та вивчення етнічної, політичної та економічної історії Таврики¹.

В 1979 році була написана праця К.І. Красильникова про знахідки салтівської культури в Криму. Якщо точніше, то науковець досліджував інструменти, які використовували представники салтівського населення для різблення по кістках, серед яких: циркуль, свердло, напильник, рашпіль, стамеска, долото. Спираючись на ці дані, автор робить наступні висновки: обробка кісток була одним з видів домашнього виробництва, ще не виокремлюючись в спеціалізоване ремесло, яким міг володіти кожен житель поселення, неважливо ремісник він чи ні².

Окрім вищезгаданих праць, археолог І.А. Баранов також здійснив спробу створити археологічну карту салтівських пам'яток Криму в 1981 році³. Після цього, впродовж декількох років автор її перевидавав, відзначаючи нові пам'ятки⁴.

Окрім того, в 1981 році проходили розкопки І.М. Хропунова неподалік від Сімферополя, результати яких були публіковані в 1991 році. Що стосується знахідок саме салтівського типу, то в основному тут була присутня лише кераміка. Вона була представлена головним чином ліпними горщиками з темною згладженою поверхнею. Під вінчиком вони орнаментовані одною або двома-трьома паралельними врізними хвилястими лініями⁵.

Після довготривалих польових досліджень Б.Г. Петерс опублікував звітну статтю про роботи Михайлівської експедиції в період 1963 по 1983 роки. В ній він підводить підсумки про знайдені пам'ятки на території Криму, а точніше на Керчинському півострові, біля с. Михайлівка. В статті автор приводить характеристику та історичну інтерпретацію культурних шарів городища. Окрім

¹ Гадло А.В. Салтово-маяцкое поселение Героевка-3 на Керченском полуострове (по материалам раскопок А.В. Гадло 1963г.) //История и археология Крыма. 1964. №1. С. 376-399.

² Красильников К.И. Изделия из кости салтовской культуры // СА. 1979. №2. С.77-91.

³ Баранов И.А. Некоторые итоги изучения тюрко-болгарских памятников Крыма//Плиса-Переслав. София, 1981. Т.2. С.59-64.

⁴ Баранов И.А. Периодизация оборонительных сооружений Судакской крепости//Северное Причерноморье и Поволжье во взаимоотношениях Востока и Запада в XII-XVI вв. Ростов-на-Дону, 1989. С.46-62.

⁵ Храпунов И. Н. Об этнической принадлежности кизил-кобинской культуры //Проблемы истории Крыма. Симферополь, 1991. С. 6 – 7.

того, проведені дослідження дозволили в подальшому більш докладно проаналізувати політичну, господарсько-економічну обстановку та етнічний склад населення цього регіону¹.

У своїй праці, спираючись на дослідження І.А. Баранова, Є.А. Паршина описує пам'ятки, залишені салтівськими племенами. На досліджуваному нею сотерівському поселенні вона, спираючись на характерні стратиграфічні ознаки, та окремі риси кераміки, відзначила два етапи заселення Таврики салтівцями. До того ж, вона відзначила, підкреслила вже відомі раніше особливості кримського варіанту салтівської культури. Серед них авторка називає гончарні кухонні горщики з лінійним орнаментом та лощений посуд.

Крім того, Є.А. Паршина відзначає значний вплив візантійської культури на салтівську, оскільки дослідження планування та зовнішнього вигляду житл, розміщених на поселенні Сотера показують, що не існує будь-якого переважаючого компонента. Тож, планування, близьке до поселень провінційно-візантійської культури разом з кладкою «в ялинку», яка свідчить про присутність носіїв салтівської культури свідчить про синтез двох культур².

Із таких знахідок автор робить висновок, що в період VIII-X століть племена-носії салтівської культури заселили покинуті скіфські поселення. Тим не менше, оскільки на території Булганакського пізньоскіфського городища, яке і досліджував І.М. Хропунов, не було знайдено жодної будови салтівського типу, науковець відзначає, що ці племена були тут незначний відрізок часу.

Однак, і ці спроби не можна в повній мірі назвати вдалими, адже на момент публікації в карті не були враховані десятки поселень та кілька могильників, відкриті до того часу Ю.Ю. Марті, П.М. Шульцем, О.В. Гадло, Д.Л. Талісом та іншими. Окрім цього, південна частина Керченського півострова, на археологічну карту якого автор наніс лише 11 поселень, не була достатньо повно відображена, оскільки ще до початку 80-х років XX століття дослідникам салтівської культури було відомо 23 поселення і 1 могильник.

¹ Петерс Б.Г. О работах Михайловской экспедиции (1963-1983 гг.) // КСИА. 1985. №182. С. 343-345.

² Паршина Е.А. Средневековое поселение в урочище Сотера Эл. Ресурс. Режим доступа: <http://bfnk.ru/alushta/books-alushta-2002-sotera-settlement>.

Між тим, дослідники все одно вважають, що І.А. Баранов використовував вже опубліковану на той момент, разом із вищезгаданою статтею О. В. Гадло, археологічну карту як базис для власної¹.

Починаючи з 1989 року комплексні дослідження, які включають в себе як археологічні, так і геоморфологічні, географічні та палеоекологічні дослідження г. Опук та його околиць на площі близько 150 квадратних метрів провела Південно-Боспорська археологічна експедиція Інституту археології Академії наук СРСР під керівництвом В.К. Голенко. В ході досліджень цієї території було знайдено 40 нових археологічних об'єктів, починаючи від епохи бронзи та закінчуючи пізнім середньовіччям, на основі чого також була складена нова, розширена археологічна карта.

Підводячи підсумок, варто відзначити особливу активність археологів-дослідників салтівської культури в 50-х роках ХХ століття на території Таврії. Неможливо пропустити значимість їх висновків, які створили міцну базу для вивчення та подальших досліджень салтово-маяцької археологічної культури, а саме її кримського варіанту. Окрім того, варто відзначити виняткову аргументованість віднесення кримських пам'яток в окремий варіант вищезгаданої археологічної культури, що, власне, на даному етапі досліджень дозволяє відстежувати економічні, політичні та етнічні зв'язки не тільки представників різних культур, а й всього населення Таврії.

Також, саме в роботах таких відомих дослідників, як І.А. Баранов, І.М. Хропунов, О.І. Айбабіна, ми можемо простежити еволюцію теорій походження носіїв салтівської культури, впливу на неї інших культур, а зокрема візантійської. Підводячи підсумок, також варто нагадати, що в роботах С.О. Плетнєвої багато припущень, здогадок, гіпотез, які були підхоплені її учнями і на ширшому матеріалі розвинені і перетворені в досить аргументовані наукові теорії, хоча може бути і не завжди безперечні. Отже, знахідки, їх ідентифікація та класифікація, результати досліджень, зроблені в цей період

¹ Очерки истории археологии и истории Боспора. Москва: Наука, 1992. С.3-5.

цими видатними науковцями слугували міцною базою для подальших досліджень салтівської культури та її варіантів.

1.3. Історія дослідження салтівської культури на території Криму в XXI столітті

Окремо варто відзначити докторську дисертацію В.В. Майко, яку він захистив в 2014 році. В цій роботі вперше був проведений комплексний аналіз матеріальної культури населення Східного Криму другої половини X-XII століть. На основі археологічних матеріалів та письмових джерел автор запропонував теорію про те, що поява нової провінційно-візантійської археологічної культури, яка не має підоснови в попередній салтово-маяцької культури. До того ж, В.В. Майко здійснює дослідження, та приводить досить важливі висновки про політичні, соціальні та культурні зв'язки салтівських племен з Візантією та іншими племенами, які населяли в цей період Крим¹. Обов'язково варто відзначити змістовну статтю В.В. Майко «История изучения салтово-маяцкой культуры Крыма в XXI веке», в якій автор аналізував вивчення СМК на території півострова за минулі 21 роки².

Значну увагу аспектом пам'ятників осілого населення кримського варіанту салтівської культури приділив Л.Ю. Пономарьов. На прикладі проаналізованих комплексів, знайдених на території Керченського півострова, вчений значно розширив і скорегував існуючу до недавнього часу типологію. Дослідник виділив 8 типів житлових споруд, серед котрих зазначив не враховані в попередніх типологіях однокамерні і двокамерні будівлі з округлою в плані прибудовою і багатокамерні будинки зі суміжними приміщеннями³. Значно були доповнені відомості про однокамерні житла і окремо розглянуті подібні варіанти будівель з господарською прибудовою⁴.

Вперше на підставі практично всіх досліджених будинків-п'ятистінок Керченського півострова Л.Ю. Пономарьову вдалося виділити загальні та

¹ Майко В.В. Восточный Крым во второй половине X-XII вв. Киев: издатель Олег Филук, 2014. 465 с.

² Майко В.В. История изучения салтово-маяцкой культуры Крыма в XXI веке. МАИЭТ. 2018. Вып №23. С. 589-614.

³ Пономарев Л.Ю. Жилища восточного Крыма эпохи хазарского каганата (по материалам раскопок салтово-маяцких поселений Керченского полуострова) // Сугдейский сборник. 2012. Т. 5. С. 186-209.

⁴ Пономарев Л.Ю. Жилье однокамерные постройки салтово-маяцких поселений Керченского полуострова // Таврические студии. 2014. Т. 6. С. 131-139.

індивідуальні риси, властиві цьому типу салтівських споруд¹. Серед них були відзначені прямокутна форма, північно-східна - південно-західна орієнтація. Важливим стало висновок вченого про існування в житлових приміщеннях тимчасового опалювальної споруди, яке представлося прибудованим до стіни кам'яним ящиком, спорудженим з поставлених на ребро плит вапняку.

Завдяки розкопкам на плато Тепсень в 2011 році вперше з'явилася можливість говорити про такі ремісничих споруди, як виробничі металургійні горни. Розкопані в південно-східній частині пам'ятника і розташовані на околиці поселення, вони датуються часом не пізніш середини VIII ст.²

Таким чином, на сьогоднішній день детально розглянута морфологія і технології виготовлення кухонних горщиків, зустрінуті на них орнаментальні мотиви, основні типи клейм, виділені нові, які раніше не проаналізовані форми. В якості останніх слід, звичайно ж, згадати так звані олійниці і миски, спеціально зібрані і опубліковані Л.Ю. Пономарьовим і І.А. Пономарьовою³. Проте, виходячи з величезного розмаїття форм, єдиної для півострова типології так поки і не створено.

У поточному столітті найактивніше публікувалися матеріали розкопок салтівських пам'ятників Керченського півострова. Матеріали масштабних досліджень салтово-маяцьких горизонтів самого Боспору були опубліковані А. І. Айбабін, розподіляючи їх по виявлених об'єктів і хронологічним верствам і що відзначив їх ідентичність знахідок на інших синхронних пам'ятках даного регіону⁴. У декількох роботах В.Г. Зубарєвим, С.В. Ярцевим і автором були попередньо узагальнені розкопані в останні роки салтівські об'єкти і матеріали

¹ Пономарёв Л.Ю. Двухкамерные жилища (дома-пятистенки) салтово-маяцких поселений Керченского полуострова // *Ῥωμαίος*. Т. 2. Сборник статей к 60-летию проф. С. Б. Сорочана / Нартекс. Byzantine Ukrainensis. Харьков, 2013. С. 440-461.

² Майко В.В. Баранов В.И. Новый производственный комплекс раннесредневекового времени с городища Тепсень // *Славяне Восточной Европы накануне образования Древнерусского государства*. СПб., 2012. С. 157-162.

³ Пономарев Л.Ю., Пономарева И.А. Редкие формы салтово-маяцкой нелощеной керамики из раннесредневековых поселений Керченского полуострова (предварительная информация) // *Сугдейский сборник*. Киев, Судак, 2010. Т. 4. С. 453-464.

⁴ Айбабин А.И. Хазарская Сугдея // *МАИЭТ*. 2017. Вып. 22. С. 306-310.

городища Белінське¹ і зроблено висновок про те, що основна маса знахідок і об'єктів датується другою половиною IX - кордоном IX-X ст., що не виключає наявності ранніх салтівських матеріалів.

Накопичені до теперішнього часу дані дозволяють говорити про кілька груп салтово-маяцьких пам'ятників, розташованих в різних частинах Кримського півострова. Відмінності між ними, як уже вказувалося, незначні і пов'язаний, насамперед, з географічним розташуванням і пов'язаної з ним специфікою господарської діяльності, наявністю або відсутністю на місці поселень об'єктів античного часу і ступенем візантізації².

Таким чином, вивчення салтівської археологічної культури Криму протягом поточного сторіччя активно тривало, що дозволяє говорити про необхідність нового узагальнюючого праці.

Підводячи підсумки даного розділу, необхідно ще раз підкреслити, що, знахідки, їх ідентифікація та класифікація, результати досліджень, зроблені за ХХ та початок ХХІ ст. цими видатними науковцями слугували міцною базою для подальших досліджень салтівської культури та її варіантів.

¹ Майко В.В. Зубарев В.Г., Ярцев С.В. Раннесредневековые материалы городища «Белинское» в Восточном Крыму // Древности Боспора. 2016. Т. 20. С. 320–329.

² Майко В.В. Территориальные группы праболгарских памятников Таврики VII – первой половины X вв. // Проблемы на прабългарската история и култура. Сборник в памет на ст.н.с. I ст. д.и.н. Димитър Ил. Димитров. София, 2007. Том 4-1. С. 151-166.

Розділ II. Будівлі салтівців в Криму

2.1. Житлові споруди

Дослідники відділяють 5 груп поселень СМК, що характеризуються за зовнішніми ознаками: кочовища; неукріплені поселення; укріплені поселення; замки; міста¹. С.О. Плетньова виділяє п'ять основних груп ознак². Перша група ознак стосується особливостей будівництва городищ. Так, авторка простежує п'ять основних архітектурних традицій: 1. наявність білокам'яних стін; 2. наявність серцевих стін; 3. наявність сирцово-кам'яних і кам'яних стін; 4. наявність земляних (глиняних) стін; 5. бесфундаментних стін.

Традиція спорудження сирцово-кам'яних і кам'яних стін практично не зустрічається в перших трьох варіантах, але є домінуючою ознакою кримського і дагестанського варіантів. Дану традицію С.О. Плетньова вдалося простежити в Керчі³, в Мангупі (частина укріплених стін була поставлена саме в хозарське час)⁴. Таке широке поширення сирцово-кам'яних і кам'яних стін дослідниця пов'язує з великою кількістю даного матеріалу в гірських районах, а також в Криму⁵.

Житла на кам'яних цоколях, з кам'яними стінами С. О. Плетньова виділяє як переважаючу ознаку для степового приазовського і кримського варіантів салтівської культури.

На думку А.В. Гадло, підсумки польового сезону 1963 року показали, що перші поселенці мешкали в оселях, близьких по конструкції напівземлянки салтово-маяцьких поселень Подоння. Пізніше вони засвоїли деякі прийоми і принципи кам'яного домобудівництва, але камінь в цей початковий період використовували тільки для обкладання стін котловану в напівземлянкових

¹ Плетнева С.А. От кочевий к городам. С. 13.

² Плетнева С.А. Очерки хазарской археологии. Москва. 1999. С. 12.

³ Там само. С. 13.

⁴ Там само. С. 160.

⁵ Там само. С. 14.

осель. Згодом жителі поселення стали зводити злегка заглиблені і наземні будинки, цілком споруджені з каменю. Спочатку вони представляли собою однокамерні, квадратні і прямокутні в плані будівлі, а потім двокамерні житла, в яких одне приміщення було житловим, інше господарським. Надалі дослідник не виключив можливості одночасного існування жител різного типу. У свою чергу, перехід салтівського населення Криму до кам'яного домобудівництва він пояснив специфікою місцевих природних умов, а типологічну різноманітність будівель пов'язав не тільки з пошуками найбільш раціональними їх формами, а й до певної міри з процесом внутрішньої диференціації громади.

Надалі досліджене А.В. Гадло поселення Героївка-3 стало одним з еталонних пам'яток салтівської культури в Криму, а запропонована ним еволюційна і типологічна схема жител по теперішній час приймається більшістю дослідників практично без змін.

Досить ґрунтовну і узагальнюючу характеристику житлових будівель салтівської культури дав І.І. Ляпушкин в своїй фундаментальній праці про салтівську культуру¹. Він вважає, що основним видом жител населення СМК були напівземлянки, які за формою він ділив на два типи: прямокутні та округлі. При цьому перші, на його думку, близькі слов'янським лісостеповій смузі, які від салтівських відрізняються наявністю печей зі зведеннями, розташованих в одному з кутів. Таких печей в салтівських оселях немає. Напівземлянки другого типу, виходячи з форми - округлі, ще з більш примітивним вогнищем, ніж напівземлянки першого типу - прості багаття в центрі дають можливість припустити, що це були споруди типу юрти. При цьому І.І. Ляпушкин акцентує увагу на слові «припустити»². Автор, розглядаючи житлові споруди населення СМК, зазначає, що для кожного поселення, як правило, характерні житла одного будь-якого типу, за винятком Лівобережного Цимлянського городища, де спостерігається досить складна

¹ Ляпушкин И.И. Памятники салтово-маяцкой культуры в бассейне р. Дона // Труды Волго-Донской археологической экспедиции. Том I / МИА. 1958. №62. С. 98-101.

² Там само. С. 100.

етнічна картіна¹. І.І. Ляпушкин не будує споруди салтівської культури в будь-який еволюційний ряд.

Відповідно до розглянутих типів поселень, в тому ж еволюційному ключі розглядає житлові споруди С.О. Плетньова населення салтівської культури. При цьому вона відзначає, що житла є найважливішим джерелом для вивчення «економіки і культури народів, що мешкали на великих степових і лісостепових просторах басейну Дона і в Приазов'ї» і в той же час, підкреслює, що розміщення певних типів жител на досліджуваній території - це дуже важливий фактор для визначення «етнічних і господарських груп населення»².

Слідуючи цим методологічним позиціям про житлові будівлі як історичні джерела, С.О. Плетньова підходить до питання про їх класифікацію (Рис. 2.). Відзначаючи високу якість дослідження жител Саркела - Білої Вежі, проведеного В.Г. Белецьким³, вона підкреслює, що є можливість класифікувати «не залишки житлових будівель», а з урахуванням етнографічного матеріалу - самі споруди⁴. При цьому С.О. Плетньова, як вона сама зазначає, використовує класифікації, ще запропоновані М.М. Харузіна в роботі 1896 року та поділяє всі житла СМК на групи: юрти, напівземлянки, наземні. У свою чергу, юрти і напівземлянки нею діляться на типи. При цьому, вона особливо підкреслює, що форма опалювального пристрою не відіграє суттєвої ролі, так як вона дуже проста і однакова на всій території поширення жител салтівської культури - це поглиблені тарілкоподібні вогнища з обпаленим дном. Лише там, де спостерігаються зв'язок зі слов'янами або їх вплив, можна зустріти житла з печами⁵.

С.О. Плетньова визначає юрти як характерне житло для кочевий. До першого типу вона відносить юрти «абсолютно не поглиблені в землю або

¹Ляпушкин И.И. Памятники салтово-маяцкой культуры в бассейне р.Дона. // МИА. 1958. № 62. С. 142.

²Плетнева С.А. От кочевий к городам. С. 51.

³Белецкий В.Г. Жилища Саркела – Белой Вежи // Труды Волго-Донской археологической экспедиции. Том II //МИА. 1959. № 75. С. 40-134.

⁴Плетнева С.А. От кочевий к городам. С. 51.

⁵ Там само.

поглиблені не більше ніж на 0,2 м»¹. В них трапляються осередки у вигляді «плям випаленої землі або тарілкоподібні поглиблень». На думку С.О. Плетнєвої діаметр таких юрт не перевищує три метра. Серед юрт першого типу зустрінуті і більш складні - двокамерні житла «в плані вісімкоподібних», площа їх значно більше однокамерних. Юрти другого типу поглиблені в ґрунт на 0,3-05 метрів і також, на думку С.О. Плетнєвої, можуть бути розділені на два види: однокамерні і двокамерні. Юрти, поглиблені в землю на 0,5-0,6 метрів і навіть до 0,8 метрів, на думку С.О. Плетнєвої, зближуються з напівземлянками, і вона їх називає «юрти-напівземлянки»².

Як відзначає дослідниця: «чим глибше опущено підставу юрти в землю, тим більша схожість набуває вона зі звичайними житлами осілих народів лісостепу - з напівземлянками». З юртами їх пов'язує форма - кругла і розташування вогнища в центрі підлоги, що є «найбільш давньої і стійкою традицією кочевнического дома», яка навіть в стаціонарних житлах напівземлянках трималася досить довго, бо, як вважає С.О. Плетнєва, розташування вогнища в центрі житла, це не тільки побутова, господарська і конструктивна доцільність, а й релігійний обряд кочівників, значить і досить консервативний елемент культури³.

Другу групу споруд - напівземлянки, С.О. Плетнєва також розглядає з позиції змішання двох будівельних традицій - осілого і кочевнической. Осіла традиція полягає в спорудженні напівземлянкових котловану, а кочівницькими - в місці розташування вогнища - в центрі підлоги. На думку дослідниці, вони найближче стоять до стародавніх кочівницьких осель - юрт і завершують процес «перетворення її з наземної споруди в напівземлянки» з різноманітною дерев'яної облицюванням стін.

¹ Плетнева С.А. От кочевий к городам. С. 76.

² Там само. С. 53.

³ Там само. С. 43.

Напівземлянкові споруди другого типу, на думку С. О. Плетнєвої, містили вогнища, обкладені камінням в одному з кутів або біля стіни, і це «принципово новий тип житла». Вони відрізняються, як вважає С.О. Плетнєва, великими розмірами і більшою поглибленою котловану. За її уявленням, це були перші кроки «кочівників до опанування справжньою піччю», і ці споруди мало чим відрізняються «від звичайних полуземлянок осідлого населення»¹.

Третя група житлових будівель, розглянутих С.О. Плетнєвої - це наземні житла, серед яких вона також виділяє два типи². До першого типу вона відносить споруди зі стінами з очерету, обмазані з обох сторін глиною. У них були тарілкоподібні вогнища. За припущенням С.О. Плетнєвої це були літні оселі. До другого типу наземних будівель С.О. Плетнєва відносить будівлі на кам'яних цоколях, викладених з місцевого рваного каменю «в тій же техніці, що і білокам'яні стіни городищ». Вогнища і в таких будівлях «зберігали колишню тарілкоподібні форму».

На закінчення розгляду житлових будівель в роботі «От кочевий к городам. Салтово-маяцкая культура» С.О. Плетнєва підкреслює, що, незважаючи на те, що на ряду поселень салтівської культури Подоння і Приазов'я одночасно могли співіснувати споруди різних типів - напівземлянки, юрти, глинобитні будинки, «що типово для всіх кочових народів», все ж, на думку дослідниці, можна відзначити, що для окремих зон характерне переважання певних типів будівель: в лісостепу - напівземлянки, в степу - юрти, в приазовських степових поселеннях (зимовищах) - глинобитні дома³.

Таким чином, С.О. Плетнєва, з одного боку, позначила еволюційний шлях розвитку житла у населення салтівської культури, а також шлях, який пройшов від кочування до осілості, а з іншого - визначила специфіку в цьому процесі окремих регіонів (варіантів), пов'язаних з їх етнічними, історичними і географічними особливостями.

¹ Плетнева С.А. От кочевий к городам. С. 62.

² Там само. С. 61-63.

³ Там само. С. 62

З таких же типологічних позицій практично без змін розглядає С.О. Плетньова житлові споруди в СМК в узагальнюючій роботі 1981 року¹. Але в цій роботі вона вже не піднімає питання про еволюційний розвиток салтівського житла. Можливо, це пов'язано з тим, що не всі дослідники підтримали цю концепцію розвитку житлових будівель у алан і болгар. Л.Г. Нечаєва, не заперечуючи проти типології жилих будівель, запропонованої С.О. Плетньової, внесла в неї деякі конструктивні поправки, зазначила, що «немає достатніх підстав вибудовувати в один еволюційний ряд всі типи жител, відомих на території Донецько-Донського межиріччя»². Але в публікації матеріалів Дмитрівського археологічного комплексу С.О. Плетньова зазначає, що в напівземлянкових оселях цього пам'ятника проявилася «непостійність конструктивних прийомів», що свідчить, на її думку, про відсутність сформованих будівельних традицій. Це ж авторкою відзначено на Маяцькому і Ютановському селищах. Дослідниця зазначає поєднання в Дмитрівських будівлях кочівницьких рис домобудівництва і ознак типових для осілого будівництва³. Ці погляди С.О. Плетньової до певної міри розвивають її концепцію про салтівське домобудівництво, викладену ще в її роботі «От кочевий к городам», про яку йшлося вище.

В одній з останніх своїх робіт С.О. Плетньова звертається до типології житлових будівель салтівської культури в зв'язку з визначенням основних ознак виділених нею варіантах в культурі Хозарського каганату. В даній книзі вона практично не класифікує нові типи будівель у порівнянні з попередніми роботами. Як і раніше це напівземлянки з вогнищами, напівземлянки з печами, житла на кам'яних цоколях, юртоподібні житла-напівземлянки, юртоподібні наземні споруди. Але при цьому вона підкреслює «не абсолютне панування» якое з типу жител в тому чи іншому варіанті, а «тільки його перевага», проте

¹Плетнева С.А. Салтово-маяцкая культура // Археология СССР. Степи Евразии в эпоху Средневековья. Москва, 1981. С. 68-69.

²Нечаева Л.Г. О жилище кочевников юга Восточной Европы в Железном веке (I тыс. до н.э. – первая половина II тыс. н.э.) // Древнее жилище народов Восточной Европы. Москва, 1975. С. 22-32.

³Плетнева С. А. На славяно-хазарском пограничье. Дмитриевский археологический комплекс. Москва: Наука. 1989. С. 42

далеко не завжди. Тим самим вона ще раз звертає увагу на досить складне переплетення різноманітних традицій в салтівському домобудівництві в окремих регіонах культури¹.

Не треба думати, що погляди С.О. Плетнєвої щодо домобудівництва населення салтівської культури отримали загальне визнання серед дослідників. Вище ми зупинялися на позиції Л.Г. Нечаєвої. Рівно через 20 років після виходу книги «От кочевий к городам», з'явилося ґрунтовне дослідження Г.Є. Афанасьєва, присвячене лісостеповому варіанту салтівської культури, якому між тим приділено велику увагу².

На початку даного розділу Г.Є. Афанасьєв піддає деякому сумніву правомірність типології будівель, запропонованої С.О. Плетнєвою. Перш за все, ті критерії, за якими вона визначає юрти. Він аргументує свою критику тим, що «важко говорити про юрти без археологічно зафіксованого решетчатого каркаса, стін та їх войлочного покриття»³. Але при цьому слід зазначити, що решетчатий каркас і войлочне покриття в силу об'єктивних причин не зберігаються і археологи їх навряд чи коли-небудь дослідять, але є інші критерії - округла форма, наявність ямок від кільцевої конструкції, залишки вогнищ, які С.О. Плетнєва використовує для виділення такого типу будівель як юрти. Г.Є. Афанасьєв, як пише, «не претендує на створення універсальної вичерпної типології жител лісостепового варіанта СМК»⁴. Він досить докладно розглянув критерії, які, на його думку, характеризують житла та в яких простежується їх етнічна особливість. Серед них конструкції стін, форма житла, площа, положення підлоги (ступінь заглибленості), конструкція даху, архітектура входу, наявність або відсутність господарських ям всередині споруди, конструкція і місце розташування вогнищ, однокамерні або двокамерні. На основі поєднання цих ознак Г.Є. Афанасьєв виділяє в

¹ Плетнева С. А. Очерки хазарской археологии. С. 12-14.

² Афанасьев Г.Е. Население лесостепной зоны бассейна Среднего Дона в VIII-X вв. (аланский вариант салтовомаяцкой культуры) // Археологические открытия на новостройках. Выпуск 2. 1987. С. 38-75.

³ Там само. С. 38.

⁴ Там само. С. 39.

лісостеповому варіанті салтівської культури 10 типів поглиблених жител «з відносно стійкими ознаками поєднаннями елементів внутрішнього планування»¹. Безумовно, такий алгоритм дослідження житлових будівель має свої позитивні сторони. Він дозволяє Г.Є. Афанасьєву співставити, порівняти за виділеними їм критеріям житлові споруди різних пам'ятників. Але при цьому не зовсім зрозуміло за якими критеріями в число аналізованих їм напівземлянкових будівель Маяцького селища включені і споруди округлої форми (9 тип), абсолютно не поглиблені в материк, з колів ямками по периметру, тобто які за всіма показниками відносяться і С.О. Плетнєвою, і іншими дослідниками до юрт або юртообразних жител².

Визначивши таким чином специфіку будівель лісостепової зони СМК, Г.Є. Афанасьєв задається питанням про їх походження - «генезис традиційного житла носіїв лісостепового варіанта СМК»³. Звичайно, що при цьому Г.Є. Афанасьєв вступає в дискусії з деякими положеннями С.О. Плетнєвої, що пропонувалися нею в питаннях формування житлових будівель населення салтівської культури. Це перш за все, її еволюційні побудови в області салтівського домобудівництва і роль осілого населення, перш за все, слов'ян в цьому процесі.

Г.Є. Афанасьєв категорично заперечує яку б то не було роль слов'янського етносу в освоєнні народами хозарського каганату деяких конструктивних особливостей напівземлянкових житлових будівель. Автор зазначає: «Очевидно є необхідність пояснювати побудову полуземлянок у населення лісостепової зони басейну Середнього Дону не передбачуваним, але ще не доведеним слов'янським впливом, ні процесом осідання кочівників»⁴. При цьому він визнає можливість впливу слов'янських традицій в спорудженні печей в салтівських полуземлянках. Як вважає Г.Є. Афанасьєв алани, які

¹ Афанасьев Г.Е. Население лесостепной зоны бассейна Среднего Дона в VIII-X вв. (аланский вариант салтовомаяцкой культуры) // Археологические открытия на новостройках. Выпуск 2. 1987. С. 66.

² Флеров В.С. Раннесредневековые юртообразные жилища Восточной Европы. Москва, 1996. С. 24-26.

³ Афанасьев Г.Е. Вказ праця. С. 71.

⁴ Там само. С.72.

освоїли територію лесостепного Дона, задовго до міграції в цей регіон, освоїли «поглиблене в ґрунт житло квадратно-прямокутної форми»¹. І на підтвердження цієї думки наводять окремі розрізнені і в хронологічному, і в територіальному, і, можливо, в етнічному плані приклади будівництва жител, поглиблених в землю на Північному Кавказі в I тис.н.е².

В.С. Флеров дає детальну інформацію практично всіх відомих на середину 90-х рр. XX століття будівель юртоподібного типу, розглядає їх деякі конструктивні особливості, специфіку, намічає певну схему їх класифікації. Процес еволюції юрти і розвитку на її базі юртообразних різнохарактерних споруд, на думку В.С. Флерова, можна розділити на три стадії (ступені), «в яких йшло створення оптимального юртообразного житла»³. Перша стадія - найбільш ранні наземні споруди без котлованів, вогнища слабо простежуються, вони не численні і їх складно виявити. Місця поширення - це степові кочовища (Рис. 3.). Цілком можливо, вважає В.С. Флеров, що це залишки звичайних кочівницьких юрт.

Друга стадія більш виразна з точки зору можливості виявлення будівель. Вони розраховані на довгострокове користування, мають заглиблення від 0,1 до 1 метра. Фактично це напівземлянки, що зберігають інтер'єр юрти і її округлість. Осередок зберігається в первозданному вигляді, але зрідка в ньому з'являються каміння. Як вважає В.С. Флеров, це самий поширений вид юртообразних будівель.

І нарешті, третя стадія (ступінь) еволюції юртообразних жител, на думку В.С. Флерова, «характеризується введенням в юртообразні споруди елементів слов'янського домобудівництва», які виникають безпосередньо в зонах взаємодії праболгар і слов'ян.

¹ Афанасьев Г.Е. Вказ праця. С. 72.

² Там само.

³ Флеров В.С. Раннесредневековые юртообразные жилища Восточной Европы. Москва, 1996. С. 59.

Таким чином, до теперішнього часу намітилися три лінії розвитку й появи різнотипних жител у населення салтівської культури Хозарського каганату. Одна з таких ліній викладена Г.Є. Афанасьєвим, вона стосується тільки лісостепового варіанту. Друга запропонована В.С. Флеровим стосується в значній мірі степової зони і лише частково лісостеповай. Третя концепція, авторкою якою є С.О. Плетньова охоплює практично весь ареал культури і в неї входять всі етноси. Вона подається більш універсальною і більш історичною, хоча, напевно, не без недоліків. Запропонована С.О. Плетньовою еволюційна схема житлових будівель була досить успішно застосована К.І. Красильниковим при аналізі матеріалу з пам'ятників населення Середнього Донца¹.

2.2. Поховальні споруди

На території Криму СМК найяскравіше представлена на просторах Керченського півострова, так як на його археологічну карту нанесено понад 200 салтово-маяцьких поселень², але одночасних їм могильників відкрито на порядок менше, оскільки на відміну від поселень вони не мають будь-яких ознак на поверхні. Всі відомі на Керченському півострові салтівські могильники виявлені випадково, найчастіше в процесі розкопок інших пам'ятників, або коли проводилися на їх території будівельні роботи³. До того ж, дослідженими стали лише деякі з могильників, й невеликими площами, а результати розкопок якщо і публікувалися, то, як правило, у вигляді тез або не в повному обсязі.

¹Красильников К.И. Население среднедонечья в VIII – начале X веков (салтово-маяцкая культура на Среднем Донце): автореф. дисс. ... к. и. н. Москва, 1980. 23 с.

² Пономарев Л. Ю. Салтово-маяцкие поселения Керченского полуострова (краткий обзор по археологическим данным) // ХА. 2014. Т. 12. С. 136–138.

³ Пономарев Л.Ю. Могильник салтово-маяцкой культуры в с. Новониколаевка на Керченском полуострове // Lauea III. Античный мир и Средние века. 2019. С. 28-33.

У фундаментальній монографії «История хазар» М.І. Артамонов розділив некрополі салтівської культури по конструкції поховальних споруд на дві групи: 1 - поховання в катакомбах, характерні для північнокавказьких алан; 2 - поховання в простих ґрунтових ямах, близькі поширеним в Дунайській Болгарії і Середньому Поволжі. М.І. Артамонов зазначав подібність пам'ятників салтівської культури, виявлених між Дінцем і Середнім Доном, на Нижньому Дону, з археологічною культурою, залишеної болгарами і хозарами в Східному Криму і на Таманському півострові¹.

В цілому на Керченському півострові відкрито 20 плитових і плитові-ґрунтових могильників другої половини VIII - першої половини X ст., що становить абсолютну більшість розкопаних на його території похоронних пам'ятників «хозарського періоду»². Їх поява свідчить про те, що якась частина салтівського населення східного Криму прийняла християнство і відмовилася від язичницьких обрядів поховання. У той же час є всі підстави стверджувати, що нова релігія сприймалася населенням поетапно, переплітаючись з колишніми звичаями і культами³.

У могилах носіїв СМК кримського варіанту відбувалися поодинокі і колективні, однарусні і двоярусні поховання, поховані були укладені на спину. Здебільшого поховання однотипні, а поховальні споруди представлені дромосом і камерою. Варто згадати, що ще С.О. Плетньова неодноразово підкреслювала, що кожен катакомбний могильник має свою специфіку в деталях обряду, але всіх їх об'єднує сама похоронна споруда - катакомба⁴.

Також в кримському варіанті СМК зустрічаються кам'яні склепи зі східчастим дромосом і прямокутними, декілька витягнутими, похоронними

¹ Артамонов М.И. История хазар. Ленинград, 1962. С. 103.

² Майко В. В., Пономарев Л. Ю. Салтово-маяцкие некрополи Восточного Крыма (материалы к археологической карте) // Салтово-маяцкая археологическая культура: проблемы та дослідження. Харків. 2013. Вип. 3. с. 97-99.

³ Майко В. В. Языческие элементы салтово-маяцкой культуры Крыма // Проблемы истории и археологии средневекового Крыма. Симферополь, 2019. с. 80.

⁴ Плетнева С. А. На славяно-хазарском пограничье. Дмитриевский археологический комплекс. С. 67.

камерами з циліндричним звідом (орієнтовані вони по осі північ-південь)¹. Зустрічаються поховальні споруди, які представляли із себе ґрунтову яму з дерев'яною конструкцією. Звичайно, варто розуміти, що дерево не настільки довговічний матеріал, як, наприклад, камінь і збереження у нього з роками буде тільки гірше. Тому не дивно, що від конструкції збереглися фрагменти дерев'яних, вертикальних плах перекриття. Балки коробового без дна ящика не збереглися, але сама наявність цієї, типової для салтівців півострова конструкції, цілком ймовірно².

Цікаві результати були отримані В.С. Флеровим при розкопках Маяцького могильника. Їм досліджено понад 130 різнохарактерних поховальних комплексів, 23 тризни. В опублікованій їм монографії зроблено спробу обґрунтувати наявність у алан обряду знешкодження похованих як елемента похоронного ритуалу³, простежена раніше С.О. Плетнєвою на Дмитрівському могильнику. Крім того, матеріали, отримані в ході розкопок Маяцького городища, стали предметом дослідження більш приватних проблем історії народів, що входили до складу Хозарського каганата⁴.

На жаль, дослідникам добре відомо, що археологічні джерела, представлені в основному впускними кочовими похованнями та їх для вирішення комплексу проблем початкових етапів салтівської культури Криму, надзвичайно мало. Виявляються вони випадково при дослідженні курганных насипів епохи бронзи, скіфського, сарматського і античного часу. Проте, численний матеріал, накопичений за попередні роки, був вперше проаналізовано і узагальнено в двох великих роботах А.І. Айбабіна⁵. Вчений справедливо обґрунтував неоднорідний характер поховань, залишених як

¹ Майко В.В, Джанов А. В, Гукин В. Д. Некрополь салтово-маяцького времени на участке куртин X-XI судакской крепости // История и археология Крыма. 2019. Вып. 10. С. 249.

² Майко В.В, Джанов А. В, Гукин В. Д. Некрополь салтово-маяцького времени на участке куртин X-XI судакской крепости // История и археология Крыма. 2019. Вып. 10. Там само. С. 251.

³ Флеров В.С. Погребальные обряды на севере Хазарии (Маяцкий могильник). Волгоград, 1993. 143 с.

⁴ Кызласов И.Л. Рунические надписи Маяцкого городища // Маяцкий археологический комплекс. Материалы Советско-Болгаро-Венгерской экспедиции. Москва, 1990. С. 10-40.

⁵ Айбабин А.И. Ранние хазарские археологические памятники в Северном Причерноморье // Хазарский альманах. Харьков. 2009. Т. 8. С. 67–88.

рядовими воїнами, так і тюркської знаттю, та виділив їх в особливу археологічну культуру. Виходячи з аналізу похоронного інвентарю і орієнтуючись на нечисленні дані писемних джерел, дослідник обгрунтовано датував її появу не раніше останньої третини VII ст. і пов'язав з кочівниками, етнічно однорідними тюркам¹.

Цікавою особливістю кримського варіанту СМК є різна орієнтація похованих, а також бірітуальний характер могильників - одночасно язичницькі і яскраво виражені християнські риси, які проявляються в поховальному інвентарю. Варто відзначити, що християнські риси присутні частіше в похоронних спорудах і поховальному інвентарі салтівців Криму. Наявність могил комбінованої конструкції, що поєднує елементи ґрунтового язичницького і плитового християнського поховальної споруди, є важливим археологічним джерелом, що свідчить про християнізацію місцевого салтівського населення.

¹ Айбабин А.И. Археологическое наследие хазар времени создания каганата // МАИЭТ. 2013. Вып. №28. С. 277–315.

Розділ III. Могильники салтівської культури в Криму як джерело матеріальної бази

Після Другої світової війни дослідженням пам'яток та розкопками поселення Тепсень займалися В.П. Бабенчиков, П.М. Шульц, М.А. Фронджуло, І.А. Баранов та ін. На території Керченського півострова могильники СМК представлені найбільш чисельно (Рис. 4.).

Відносно до пам'яток пагорбу Тепсень було висунуто кілька точок зору. Так, В.П. Бабенчиков у своїй праці, опублікованій в 1950 році, пов'язував Тепсень із слов'янами, пояснюючи схожі риси тісним спілкування між представниками двох культур, а розбіжності у деталях оздоблення кераміки із невдалою спробою своїх опонентів переносити всі характерні елементи слов'янської культури Києва, Чернігова та Північної Русі на південь, таким чином закриваючи очі на те, в інших умовах, з різноманітним етнічним складом слов'яни не могли повністю зберегти свою автентичність¹.

В тій же збірці була опублікована робота К.Ф. Соколової, в якій авторка проаналізувала краніологічний матеріал із могильників Коктебеля, Алушти, Судака та Чуфут-Кале. При вивченні черепів, знайдених у цих місцях дослідниці вдалось встановити, що вони не мають нічого спільного з черепами готів, що автоматично підкріпляло теорію, висунуту В.П. Бабенчиковим².

Така версія мала багато прихильників того часу, серед яких І.І. Ляпушкін, який в своїх статтях виділяє певну періодизацію, в якій окремо виступають пам'ятки VIII-X століть. Цей період він називає «славяно-русский» і наголошує на формуванні в цей час слов'янського населення³. Його опонентами виступили вчені А.Л. Якобсон та В.Ф. Гайдукевич, припускаючи, що це пам'ятки салтово-маяцької культури.

¹Бабенчиков В.П. Итоги исследования средневекового поселения на холме Тепсень. // История и археология средневекового Крыма. Москва, 1958. С.356-378.

²Соколова К.Ф. «Антропологические материалы из раннесредневековых могильников Крыма» // История и археология средневекового Крыма. Москва, 1958. С.157.

³Ляпушкін И.И. Поселения эпохи железа в бассейне реки Ворсклы. // КСИА. 1947. №21. С.96.

Таким чином, А.Л. Якобсон знаходить певні спільні риси в кераміці та техніці будівництва пам'яток, знайдених на пагорбі Тепсень та в басейні Дону, з чого робить висновок про приналежність населення цієї території до СМК¹.

Вже в 1950 році П.М. Шульц пропонує виділити пам'ятки, залишені салтівцями в Криму, як окремий варіант салтівської культури, наголошуючи, що населення було поліетнічне (алани, слов'яни, частково хозари і греки)².

3.1. Поховальний обряд

Поховальний обряд з усіма його елементами (прямими і супутніми) є найважливішим джерелом для вирішення не тільки етнічних проблем, але і для освітлення соціальної структури населення СМК.

Всі катакомбні поховання С.О. Плетньова ділить на групи: одиночні та колективні. Поодинокі (1 група) нею діляться на типи по підлозі і за віком - на чоловічі, жіночі та дитячі. Для кожного типу першої групи нею визначені основні елементи похоронного обряду. Поховані чоловіки лежать на спині головою зліва від входу і, підкреслюючи певну соціальну градацію, С.О. Плетнева ще раз наголошує, що у великих катакомбах з довгими дромоса, як правило супроводжуючого інвентарю значно більше, ніж в могилах з невеликими камерами: кінська зброя, прикраси і так далі³.

Що стосується жіночих поховань, то тут дослідниця звертає увагу на скорчене положення похованих і пропонує своє пояснення цього явища, виходячи з критеріїв соціального порядку. С.О. Плетнева, що «скорчене

¹Якобсон А.Л. Раннесредневековые поселения Восточного Крыма. // МИА. 1958. №85.С. 458-501.

²Шульц П.Н. Скифские изваяния// Художественная культура и археология античного мира. Москва: 1976. С. 218-231.

³ Плетнева С.А. От кочевий к городам. С. 75.

положення» жінок і в Дмитрівському, і в інших аналогічних йому пам'ятках VIII-IX ст., мабуть, відображало їх нерівноправне підпорядковане становище по відношенню до чоловіків¹. В жіночих похованнях С.О. Плетньова за кількістю речей, і за розмірами поховальних споруд відзначає певну соціальну градацію похованих.

Що стосується дитячих поховань, то С.О. Плетньова звертає увагу на відсутність речей, висловлюючи цілком обґрунтоване припущення, що ці поховання дітей 6-7 років, які не дожили до віку посвяти в категорію дорослих, і вони «не набули права на володіння будь-яким майном»².

У своїх висновках щодо катакомбних поховань першої групи, С.О. Плетньова робить дуже важливий висновок: всі поховання дають можливість в якійсь мірі визначити по підборі речей соціальне становище у суспільстві померлих - «люди вірили в продовження життя за труною, коли всі ці речі стануть в нагоді і дозволять зайняти те місце, яке вони займали за життя»³.

Цікаве питання щодо зольників, знайдених на пам'ятниках СМК. Зольники були виявлені на поселеннях Героївка-3, Пташкіне, Мисове, Героївка-6, Ельтиген Південно-західне, поблизу с. Заповітне, на городищах Тиритака і Мірмекій, а також в одному з курганів могильника Челядиново-східне. Тільки в околицях сел. Ельтиген А.В. Гадло зафіксував 18 зольників. При цьому деякі з них на поверхні орного шару досягали 30-50 м в діаметрі⁴.

Досліджені на салтово-маяцьких поселеннях Керченського півострова зольники можна виділити два типа. У перший тип об'єднані невеликі зольники (відсипані як на денній поверхні, так і в покинутих господарських ямах), в накопиченні і обслуговуванні яких, швидше за все, брали участь члени однієї

¹ Там само. С. 76.

² Плетнева С.А. От кочевий к городам. С.78.

³ Там само.

⁴ Гадло А.В. Этнографическая характеристика перехода кочевников к оседлости (по материалам Восточно-Крымской степи и предгорий VIII-X вв.) // Этнография народов СССР. Л., 1971. С. 63.

сім'ї. Зольники другого типу, в тому числі і на поселенні Героївка-3, займали територію до декількох десятків кв. м, а по суті, представляли собою «зольні пагорби». В окремих випадках їх розміри можна пояснити тривалим періодом функціонування. У той же час можна припустити, що деякі з них відсипалися золою і побутовим сміттям, які надходили з кількох довколишніх осель.

Подібного роду пам'ятники характерні і для інших регіонів поширення СМК, але їх призначення досі залишається дискусійним питанням. На відміну від І.І. Ляпушкина і О.В. Гадло, які розглядали зольники як звичайні «сміттєві купи» або «місця древніх звалищ», С.О. Плетньова вважала їх сімейними святилищами, пов'язаними, з шануванням вогнища і вогню¹. Цієї ж точки зору дотримувалася І.П. Русанова, на думку якої, зольники салтово-маяцьких поселень, як і «зольники скіфського і більш раннього часу мали певну культову роль»².

Таким чином, в рамках дискусії сформувалися дві точки зору відносно призначення цих об'єктів. З одного боку передбачається їх «санітарний» характер, з іншого боку превалює сакральне навантаження³. Однак, обидві точки зору мають у своєму розпорядженні поки що достатньо ненадійну доказову базу. Дійсно, серед численного матеріалу, виявленого в зольниках, переважає побутове сміття (кераміка, вироби зі скла, металу, кістки і харчові відходи), а знахідки, які можна було б пов'язати з культовим характером одиниці. До числа таких рідкісних знахідок відносяться статуетка тварини з зольника, відкритого в 1964 році на поселенні Героївка-3 в розкопі VII і глиняні «коржі» діаметром 3,8 см, з зольника-святилища у с. Завітне, на одній зі сторін якої були нанесені точкові сліди від вдавнення⁴. У той же час пов'язувати появу зольників виключно з турботою про чистоту поселень і жител, на наш погляд передчасно і більш ніж гіпотетично.

¹ Плетнева С.А. Очерки хазарской археологии. С.102.

² Русанова И.П. Культовые зольники скифского времени // МАИЭТ. Симферополь, 1998. Вып. 6. С. 169.

³ Понамарев Л.Ю. Салтово-маяцкое поселение Героевка-3 на Керченском полуострове (поматериаламраскопокА.В.Гадло 1963г.) // История и Археология Крыма. Вып.1. С.382.

⁴ Гадло А.В. Раскопки раннесредневекового селища у деревни Героевки в 1964 г. // СА. 1969. №1. С. 167.

Кочівники, що заселяли Подоньє і Приазов'ї в VIII - IX ст. знали три поховальних звичая: трупоположення в катакомбах, трупоположення в ямах та безкурганні трупоспалення.

Трупоспалення також зустрічаються в ареалі салтівської культури. Серед пам'яток, що містять трупоспалення, С.О. Плетнєвої виділяє Ново-Покровський могильник на річці Уда. Тут зустрінуті залишки трупоспалення в ямах без посудів. Поруч з деякими могилами, мабуть, багатих небіжчиків, як вважає С.О. Плетнєва, виявлені тайнички зі зброєю (стріли, сагайдаки, поясні пряжки і тд). Виявлені кілька інших похоронних комплексів за обрядом трупоспалення також, на думку С.О. Плетнєвої, пов'язані з тюркським етносом і не мають ніякого відношення до слов'ян, як вважають деякі дослідники¹

Особливо поширеними були два перші способи поховання. Катакомбні могильники розташовувалися в районах, заселених аланських племен, в верхів'ях Дону та його притоків. Ямні (болгарські) - по межі степу і лісостепу і в Нижньому Подоньє.

Судячи з того, що в степовій смузі трапляються тільки поодинокі ямні поховання, вона служила сезонним (літнім) кочев'ям для болгарських племен. Алани, мабуть, вже майже перейшли до осіло існування. Якщо вони ще й дотримувалися традиційних літніх кочівель, то радіус їх кочування звузився до небагатьох десятків кілометрів.

Поховання і могильники з трупосожженнями залишені народом або плем'ям, також входили до складу хозарського каганату. Одну з дружин, що складається з людей цього племені, каган відіслав для підтримки своєї влади на далекий від Ітіль північний захід - в верхів'я Северного Дінця.

¹ Плетнєва С. А. От кочевий к городам. Салтово-маяцкая культура. С. 103.

Також цікаво відзначити, що на протязі всього періоду існування салтівської культури Криму в поховальному обряді відчувалися і язичницький вплив. Найбільш яскраво проявлявся на розкопаному в ХХІ ст. некрополі Конрат на території Керченського півострова¹ (Рис. 5.).

До християнських рис поховань даного могильника можна віднести саму конструкцію класичної плиткової могили (Рис. 6.). До язичницьких - різноманітний і рідкісний для Таврики склад похоронного інвентарю, наявність спеціально зроблених для нього бокових ніш, кістки жертвних тварин на місці напівкруглої арки, обряд тризни, спеціально виготовлений для поховання ліпний посуд (Рис. 7.).

Важливим є той факт, що, згідно з аналізом погребального інвентарю, до середини ІХ ст., завдяки успішній християнізації тамошнього населення, міські і навіть сільські некрополі складаються вже переважно з плитових могил.

3.2. Предмети озброєння та побуту

Поховання людини нерідко супроводжувалися багатим інвентарем та похованням коня в збруї. С.О. Плетньова не заперечувала проти інтерпретації поховань як хозарських. Дослідниця пише: «Зрозуміло, слід визнати, що це найбільше відкриття в хозарознавстві, яке за значенням можна порівняти тільки з результатами робіт Волго-Донський експедиції².

¹ Майко В.В. История изучения салтово-маяцкой культуры Крыма в XXI веке. МАИЭТ. Вып.23. С. 594.

² Плетнева С.А. Проблемы хазарской археологии // СА. 1990. №2. С. 82.

Важливо відзначити, що в зв'язку з малою кількістю матеріалу в першій половині ХХ століття в літературі, економіка населення салтівської культури висвітлювалася досить слабо.

У 1958 році вийшов перший том праць Волго-Донський експедиції з дослідження Саркела - Білої Вежі, в якому міститься велика узагальнююча стаття за підсумками роботи на цьому пам'ятнику керівника експедиції М.І. Артамонова. Він не міг обійти стороною питання господарської діяльності населення, яке мешкало в фортеці Саркел¹. М.І. Артамонов дає загальну характеристику кераміки, керамічного виробництва в Саркелі. Особливо відзначає наявність орного землеробства, використання важкого плуга «для оранки важких степових ґрунтів», вирощування проса, ячменю, пшениці, конопель.

Про заняття землеробством, як вважає М.І. Артамонов, свідчать великі зернові ями, знаряддя для збирання та обробки врожаю (серпи, жорна). Вирощували жителі Саркела бахчові і городні культури. М.І. Артамонов зупиняється на характеристиці домашнього тваринництва. Відзначає наявність великої та дрібної рогатої худоби, свиней, підкреслює велику значимість молочного господарства в побуті населення фортеці. Він виділив певну роль полювання, яка, на думку М.І. Артамонова, «була не тільки важливою підмогою в сільському господарстві, а й заняттям для тренування воїнів».

Цікавим для нас є дослідження О.І. Айбабіна окремих елементів салтівських поховань в Криму. Предметом його дослідження виступали салтівські поясні набори. На основі досліджень присутності у похованнях різного типу таких поясних наборів вчений робить висновок про військову співпрацю салтівського населення з представниками Кримської Готії. До того ж, проведені дослідження знайдених пам'яток у похованнях не тільки салтівського типу, а й у похованнях готів дозволило автору висунути думку не

¹ Артамонов М.І. Саркел-Белая Вежа // Труды Волго-Донской археологической экспедиции. Том I // МИА 1958. Вып. №62. С. 31-45.

про вплив Візантії на представників салтівської культури, а навпаки – конкурування культури салтівських племен та візайнтійської культури¹.

Розкопки на території Судакської фортеці, де були відкриті пам'ятки ранньовізантійського міста дали важливий новий матеріал для розуміння, дослідження та вивчення етнічної, політичної та економічної історії Таврики².

В 1979 році була написана праця К.І. Красильникова про знахідки салтівської культури в Криму. Точніше, науковець досліджував інструменти, які використовували представники салтівського населення для різблення по кістках, серед яких: циркуль, свердло, напильник, рашпіль, стамеска, долото.

Спираючись на ці дані, автор робить наступні висновки: обробка кісток була одним з видів домашнього виробництва, ще не виокремлюючись в спеціалізоване ремесло, яким міг володіти кожен житель поселення, неважливо ремісник він чи ні³.

Вся кераміка, виявлена на пам'ятниках салтівської культури, ділиться на три основні групи: кухонна, столова (парадна) і тарна. Кожна з цих груп в свою чергу розділена на відділи, типи і види (Рис. 8.). Найбільш виразною і типовою групою слід вважати кухонний посуд.

В останні десятиліття кухонної керамікою салтівських пам'ятників Керченського півострова активно займається Л.Ю. Пономарьов. Їм розроблена типологія кухонного посуду, розглянуті окремі рідкісні форми, вперше систематизовані орнаментальні мотиви. До розгляду спільних рис і характерних відмінностей кухонної кераміки сільських пам'ятників Керченського півострова і самого Боспору неодноразово зверталися В.Є. Науменко і В.Н. Зінько.

І.І. Ляпушкин говорив про те, що датування, запропоноване А.М. Покровським, знайшло підтвердження в масовому керамічному матеріалі

¹ Айбабин А.И. Салтовские поясные наборы из Крыма // СА. 1977. №1. С. 225–239.

² Гадло А.В. Салтово-маяцкое поселение Героевка-3 на Керченском полуострове (по материалам раскопок А.В. Гадло 1963г.) //История и археология Крыма. 1964. №1. С. 376-399.

³ Красильников К.И. Изделия из кости салтовской культуры // СА. 1979. №2. С.77-91.

поселень і могильників, зокрема в амфорах, а також знахідками салтівського керамічного комплексу в складі матеріалів слов'янських поселень VIII-X веков.

Уламки кухонної кераміки (переважно горщиків) трапляються на більшості алано-болгарських поселень і могильників. Значно рідше зустрічаються цілі посудини - їх можна виявити тільки в добре збережених комплексах.

За технікою виготовлення вся кухонна кераміка алано-болгарських племен розділена на три відділи:

1. Ліпна, виготовлена без гончарного круга (Рис. 9.).
2. Кругова, виготовлена на ручному і навіть на ножному гончарному крузі (Рис. 10.).
3. Підправлена або виготовлена на ручному колі з грубого тесту з домішкою крупнодробленого шамоту або дресви

Особливу категорію столового посуду складає сіро-глиняна лощена салтівська кераміка надзвичайно рідкісна для півострова, що пов'язано з візантінізацією керамічного виробництва кримських салтівців. Тим цінніше колекція подібної кераміки, що походить з розкопок Тепсеньського городища. На сьогоднішній день для салтівських пам'ятників півострова вона найбільш представницька і різноманітна.

Останнім часом активізувалися і дослідження гончарних клейм на днищах розглянутої посудини. Отримані нові матеріали ще раз підтверджують точку зору про їх однотипності. У переважній більшості це різні варіанти зображення хреста в колі. І.А. Барановим були виділені три групи клейм. Серед них знаки, пов'язані з впливом християнства, на думку дослідника, найбільш численні. Разом з тим, звичайно, не можна не враховувати ремісничі традиції, політичну ситуацію, певну роль культу вогнища та інших магічних ритуалів і вірувань.

Сосуди з клеймами на дні трапляються в середньовічних шарах поселень багатьох східно- та середньоєвропейських країн. Питання про значення клейм є кардинальним і найбільш суперечливим. З цього приводу висловлюються такі

версії: 1) клейма – це знаки гончарів, які виготовляли посуду; 2) клейма - знаки замовників; 3) клейма мали релігійно-символічне значення; 4) клейма спочатку мали тільки символічне значення, а потім перетворилися в знаки ремісників, при чому вони могли бути і особистими знаками гончарів, і знаками феодала, якому належала ремісничка майстерня.

Великий для того часу розмах хліборобства, садівництва і виноградарства вимагав довершених землеробських знарядь. Великі і важкі залізні знаряддя (в тому числі і зземлеробські) зустрічаються тільки в культурних слоях і житлових комплексах поселень. Хоча розкопаних поселень СМК трохи, майже в кожному з них знайдені землеробські знаряддя, причому там, де розкриті великі площі, набір їх, як правило, дуже різноманітний. (Рис. 11.).

Знаряддя хліборобської праці діляться на дві групи: знаряддя для обробітку ґрунту і знаряддя для збору врожаю.

До першої групи належать деталі плуга - лемеші і чересла, виявлені при розкопках Саркела, Правобережного Цимлянського городища і городища Маяки. Лемеші були важкі і полегшеного типу. Важкі лемеші досягають в довжину 0,3 м, завширшки 0,12 м. Їх ріжуча робоча частина завжди укріплена із зовнішнього боку широкої навареною смугою, плечі - різної ширини, що надає леміш деяку асиметричність. Такі лемеші використовувалися, безсумнівно, тільки на плугів з масивні череслом.

До другої групи знарядь для збору врожаю відносяться, в першу чергу, серпи. Серпи, виявлені на салтово-маяцьких пам'ятках дуже різноманітні за формою.

Особливою строкатістю форм відрізняються серпи Правобережного Цимлянського городища. Там зустріли майже всі форми - від найбільш ранніх до майже сучасних. Лезо серпів іноді покривали насічкою, роблячи його «пільчатим». «Пільчато» були не тільки еліпсоподібні леза серпів з колінчатими руків'ям, але і леза невеликих слабо вигнутих малих серпів з кільчастої або перпендикулярної ручкою (гачком).

На відміну від ремісничих знарядь побутові предмети салтовців, використовувалися в повсякденному житті, були в загальному сенсі досить одноманітними. Особливо широко поширені у них ножі та пряслиця (Рис. 12.).

Для кочівника та полукочівника-всадника, що входив в феодальне ополчення, зброя і кінь служили таким же засобом «виробництва», як будь-яке інше знаряддя праці.

Війни і грабежі в житті середньовічних кочівників були закономірним явищем. Вони не тільки грабували сусідів-хліборобів, а й постійно ворогували один з одним. Набіги з відгоном чужої худоби - баримта, або баранта, тривали аж до XIX ст. Баранта допомагала розорившемся і осілим кочівникам знову знятися з землі і вести звичний кочовий спосіб життя. Саме цьому зброя означало для кожного навіть рядового кочівника набагато більше, ніж для пересічного общинника-хлібороба.

За знахідками в катаномбних могільніах і частково на поселеннях в даний час можна скласти досить точне уявлення про озброєння як рядового вершника, так і багатого дружинника.

Незмінним супутником кожного кочівника був кінь, і в спорядження кочового воїна обов'язково входила кінська зброя. У VII - IX ст. вона складалася з сідла з залізними стременами і оголов'я з залізними удилами. У європейських степах стремена з'явилися не раніше другої половини VI ст. Вони, як шабля і важкі луки, були принесені кочівниками з далеких східних «імперій» - Хунну, Тюркського і Уйгурського каганатів.

Приналежності зброї, які дослідники знаходять в могилах і на поселеннях, обмежуються металевими деталями: удилами, стременами і декоративними бронзовими або срібними бляхами.

Про форму сідел (високих, двулучних) судять зазвичай за зображеннями засідланих коней, прокресленим на кістяних речах і каменях, по посадці

зображених там вершників і по залишках дерев'яних частин сідла, знайдених в Галіате.

Зброя кочівницьких коней IX - XIII ст. неодноразово служила предметом археологічних досліджень. Простежено зміни форм головних складових частин зброї (стрем'ян і вудил), виділені форми, характерні для різних епох. Основний висновок з цих досліджень полягає в наступному положенні: великі зміни, що відбувалися в конструванні зброї, були типові не для одного народу, а з'являлися зазвичай у всіх степовиків. Так і салтовські вудила і стремена за формою близькі вудил і стрем'янам, поширеним в VII- IX ст. на всіх степових і прилеглих до них землях.

Таким чином, в катакомбних комплексах СМК дійсно переважали вудила одного типу, але в степових районах цієї культури форми вудил не були такі одноманітні і варіювалися від найпростіших до найбільш вишуканих - фігурних. Особливо різноманітні вудила в ранніх комплексах (середина VIII-наступно IX ст.).

Населення Подоння в VIII-IX ст. поділялося на два класи. Один клас становили землероби, ремісники і найбільш кочівники. Незважаючи на родові пережитки, культивувалися зазвичай в кочовому суспільстві, члени цього класу були, мабуть, позбавлені права ставати вершниками-воїнами. Навіть той, хто досягав відомої майнової спроможності і фактично був воїном і носив зброю, не отримував звання воїна.

Інший клас становили вершники. Серед них були більш-менш забезпечені, але всі вони з молодих років отримували право носити бойовий пояс. Можливо, всадники представляли родову аристократію, яка перетворилася на феодалну. З них князі формували свої дружини і набирали кінноту на час походів.

Таким чином, клас знатних воїнів-всадників, незважаючи на бідність і важку працю окремих розорених його членів, був панівним класом. Як ми бачили, він чітко виділяється і археологічно: «опоясані» воїни були і бідними, і багатими, хоча, звичайно, імуці становили більшість. Трудовий же народ - «кара-хозари», незважаючи на заможність окремих представників, залишався безправним: ніхто з них не міг проникнути в правлячий клас, отримати військове «звання».

Таким чином, салтівська кераміка, зброя, знаряддя праці Криму, неодноразово ставали важливим джерелом для вирішення не тільки концептуальних питань середньовічної історії Криму, а й інструментами для обґрунтування політичних подій.

3.3. Специфіка матеріальної культури салтівців на території Криму

Однією з особливостей вивчення салтівської культури Криму в поточному столітті є дискусія про візантійський або невізантійський характер матеріальної культури південно-східний Таврики. Немає сумніву, що надійними аргументами в цій полеміці можуть служити тільки археологічні матеріали. Розглянемо коротко основні суперечливі моменти.

По-перше, організація житлового та господарського простору всередині житла свідчить про невізантійські коріння. Перехід до кам'яного будівництва був пов'язаний з впливом і швидким проникненням передових візантійських будівельних технологій.

По-друге, обряд поховання знаходить повні аналогії в традиції поховань тюркомовного населення Подоння, Приазов'я, Поволжя, Добруджі і не має нічого спільного з візантійським.

Однак уже в середині VIII ст. починається християнізація місцевого населення, найбільш яскраво проявилася в містах, де існували християнські єпархії. До середини IX ст. для обряду поховання характерні плитові християнські могили.

По-третє, керамічний комплекс єдиний для всіх пам'ятників СМК Криму, в тому числі і міських. Амфори тільки в найзагальніших рисах повторюють візантійські зразки, а їх місцеве виробництво не викликає сумнівів. Еволюційний розвиток кухонної кераміки простежується на підставі зміни морфології форм і слідів, залишених на посуді.

Головна її відмінність полягає в більш досконалії техніці виробництва, пов'язаної з впливом більш передових візантійських гончарних технологій при збереженні традиційних форм.

Цікавим для нас є те, що на XII Археологічному з'їзді виступив О.М. Покровський з доповіддю: «Верхне-Салтовській Могильникъ», де порівнював похоронний обряд і інвентар салтівського могильника з обрядом та інвентарем могильників Північного Кавказу (Чмі, Кумбульт, Кобань, Лізгорській). Єдину відмінність між могильниками Північного Кавказу і Салтова О.М. Покровський бачив у структурі похоронних камер: «Самый характеръ погребенія въ катакомбахъ тотъ же; съ тою только разницею что въ Чми, встречаются сообщенія между камерами, а въ Салтове ихъ нетъ»¹.

Таким чином, саме виявлення пам'яток СМК в Криму, виконують роль міцної бази для подальших досліджень салтівської культури та її варіантів. Необхідно відзначити, що для якісного результату важливим є всебічне

¹Покровский А.М. Верхне-Салтовській Могильникъ // Труды XII археологического съезда въ Харьковѣ в 1902 г. Москва, 1905. Т. 1. С. 478.

вивчення різних типів поховань від катакомбних до плитових. Також цікавим для теми вивчення могильників СМК в Криму є таке явища як зольники, що зустрічаються в одних з найбільш еталонних пам'ятників СМК кримського варіанту¹.

¹ Пономорев Л.Ю. Салтово-маяцкое поселение Героевка-3 на Керченском полуострове \\ История и Археология Крыма. Вып.1. С. 376

Висновок

Основна мета нашої роботи полягала в узагальненні історії вивчення СМК на території Криму, а також у відділенні характерних рис й специфіки кримського варіанту салтівської культури. Результати роботи показали, що науковий підхід до питання вивчення кримського варіанту СМК не був одноманітний. Дослідники підходили до проблеми виділення кримського варіанту СМК зовсім не одноголосно. Гострим в наші дні залишаються питання: походження матеріальної культури, етнічної приналежності, різних типологій жилих будівель, дослідники не приходять до єдиної думки.

Підводячи підсумок, варто відзначити, що археологи-дослідники салтівської культури на території Таврії були особливо активними в 50-тих роках ХХ ст, що пов'язано із збільшенням кількості розкопок на території Криму, виявленні нових поселень та поховань VIII-X століть, відповідно і, зростанням кількості нових пам'яток цього періоду. Неможливо пропустити повз уваги важливість досліджень, зроблених в перші десятиліття знайомства дослідників з культурою та подальше її вивчення. Без сумніву, ці праці створили міцну базу для подальших досліджень СМК, а саме її кримського варіанту.

Серед авторів таких фундаментальних досліджень видатний вчений І.А. Баранов, котрий присвятив вивченню кримського варіанту СМК все своє життя. Захистив кандидатську дисертацію «Ранние болгары в Крыму (локальный вариант салтово-маяцкой культуры)», докторську «Таврика в составе Хазарского каганата». Ігор Авенірович розроб кардинальні проблеми кримського варіанту СМК.

Варто виділити В.П. Бабенчикова, який першим запропонував теорію про слов'янське походження пам'яток VIII-X століть в Криму. Ця теорія свого часу збрала чималу кількість прихильників, однак, на сучасному етапі

дослідження кримського варіанту салтівської культури вона не використовується.

Проти цієї теорії виступив ще один видатний археолог А.Л. Якобсон, який здійснив не менш важливий внесок у вивчення салтівських пам'яток в Криму. Саме він став одним з перших, хто висунув власну думку щодо характерних рис салтівської культури ранньосередньовічних пам'яток в Криму.

Завдяки таким процесам об'єднання дослідників навколо певних теорій щодо питання походження таких пам'яток тема кримського варіанту салтівської культури стає ще актуальнішою. Крім того, відповідаючи на вже відомі питання, вони поступово підіймають все нові і нові проблемні теми, які провокували все більше суперечок.

Неможливо пропустити повз увагу і дослідження С.О. Плетнєвої, які дотепер слугують міцною базою для науковців, які займаються вивченням салтівських пам'яток в Криму. Саме її класифікація пам'яток салтово-маяцької культури за ареалами розповсюдження була прийнята без правок і використовується науковцями дотепер. Також, не можна випускати з уваги і момент впливу візантійської культури на салтівську, який також викликав немало суперечок серед дослідників цього варіанту салтівської культури обох періодів.

Таким чином, саме виявлення пам'яток цієї культури в Криму, їх ідентифікація та класифікація саме в перший період слугують міцною базою для подальших досліджень салтівської культури та її варіантів.

Тим не менш, дослідники, попри всі здійснені спроби, не змогли заперечити величезний вплив Візантії на салтівське населення Кримського півострова, що знаходило своє відображення в економічній, соціальній та духовній сферах. Одним з таких дослідників став, вже згадуваний раніше, В.В. Майко, який у своїй роботі поетапно описав прихід салтівських племен в Крим та поставив питання (і спробував на них відповісти) щодо причин та шляхів їх зникнення.

Немало вплинули на подальші дослідження кримського варіанту салтівської культури і праці О.І. Айбабіна, який займався питанням етнічної приналежності пам'яток раннього середньовіччя в Криму і питаннями, які були з цим пов'язані. Тому, підсумовуючи, можна відзначити, що наразі для молодих науковців існує величезна готова база для початку досліджень даної теми: достатня джерельна база, велика кількість припущень та теорій, які досі є непідтвердженими та величезна кількість матеріалу, який досі є неінтерпретованим.

СПИСОК ЛИТЕРАТУРИ

1. Айбабин А.И. Салтовские поясные наборы из Крыма // СА. 1977. №1. С. 225–239.
2. Айбабин А.И. Археологическое наследие хазар времени создания каганата // МАИЭТ. 2013. Вып. №28. С. 277–315.
3. Айбабин А.И. Ранние хазарские археологические памятники в Северном Причерноморье // Хазарский альманах. Харьков. 2009. Т. 8. С. 67–88.
4. Айбабин А.И. Хазарская Сугдея // МАИЭТ. 2017. Вып. 22. С. 306–310.
5. Артамонов М.И. Саркел и некоторые другие укрепления в северо-западной Хазарии // СА, 1940. VI, С. 130-167.
6. Артамонов М.И. Саркел-Белая Вежа // Труды Волго-Донской археологической экспедиции. Том I // МИА 1958. Вып. №62. С. 31-45.
7. Афанасьев Г.Е. Население лесостепной зоны бассейна Среднего Дона в VIII-X вв. (аланский вариант салтово-маяцкой культуры) // Археологические открытия на новостройках. Выпуск 2. Москва. 1987. С. 38-75.
8. Бабенчиков В.П. Итоги исследования средневекового поселения на холме Тепсень // История и археология средневекового Крыма. Москва, 1958. С. 356-378.
9. Баранов И.А. Периодизация оборонительных сооружений Судакской крепости//Северное Причерноморье и Поволжье во взаимоотношениях Востока и Запада в XII-XVI вв. Ростов-на-Дону, 1989. С.46-62.
10. Баранов И.А. Таврика в эпоху средневековья (салтово-маяцкая культура). Киев Наукова думка, 1990.С. 161.
11. Баранов И.А. Некоторые итоги изучения тюрко-болгарских памятников Крыма//Плиса-Переслав. София, 1981. Т.2. С.59-64.
12. Баранов И.А. Периодизация оборонительных сооружений Судакской крепости//Северное Причерноморье и Поволжье во взаимоотношениях Востока и Запада в XII-XVI вв. Ростов-на-Дону, 1989.С.86.

- 13.Белецкий В.Г. Жилища Саркела – Белой Вежи // Труды Волго-Донской археологической экспедиции. Том II //МИА. 1959. № 75. С. 40-134.
- 14.Гаврилов А.В., Тощев Г.Н. Курганы у с. Молочное в центральном Крыму // Старожитності Степового Причорномор'я і Криму. Запоріжжя, 2014. Т. XVII. С. 34–70.
- 15.Гадло А.В. Предистория Приазовской Руси. Очерки истории русского княжения на Северном Кавказе. URL: <http://www.hagahan-lib.ru/library/predystoriya-priazovskoy-rusi2.html>
- 16.Гадло А.В. Раннесредневековое селище на берегу Керченского пролива (по материалам раскопок 1963г.) // КСИА.1968. №113. С. 80-81.
- 17.Гадло А.В. Раскопки раннесредневекового селища у деревни Героевки в 1964 г. // СА. 1969. №1. С. 160-168.
- 18.Гадло А.В. Салтово-маяцкое поселение Героевка-3 на Керченском полуострове (по материалам раскопок А.В. Гадло 1963г.) //История и археология Крыма. 1964. №1. С. 376-399.
- 19.Гадло А.В. Этнографическая характеристика перехода кочевников к оседлости (по материалам Восточно-Крымской степи и предгорий VIII–X вв.) // Этнография народов СССР. Ленинград, 1971. С. 63.
- 20.Зеест И.Б., Якобсон А.П. Раскопки в Керчи в 1963 г. // КСИА.1963. №104. С.62-70.
- 21.Ковнурко Г.М. Петрографический анализ средневековых амфор из Крыма и Приазовья. // КСИА. 1968. №113. С. 119-122.
- 22.Красильников К.И. Изделия из кости салтовской культуры // СА. 1979. №2. С.77-91.
- 23.Красильников К.И. Население среднедончья в VIII – начале X веков (салтово-маяцкая культура на Среднем Донце): автореф. дисс. ... к. и. н. Москва, 1980. 23 с.
- 24.Кызласов И.Л. Рунические надписи Маяцкого городища // Маяцкий археологический комплекс. Материалы Советско- Болгаро-Венгерской экспедиции. Москва, 1990. С. 10-40.

25. Ляпушкин И.И. Материалы к изучению юго-восточных границ восточных славян VIII–X вв. // КСИИМК. 1946. № 12. С. 117-127.
26. Ляпушкин И.И. Памятники салтово-маяцкой культуры в бассейне р. Дона // Труды Волго-Донской археологической экспедиции. Том I / МИА. 1958. №62. С. 98-101.
27. Ляпушкин И.И. Поселения эпохи железа в бассейне реки Ворсклы. // КСИА. 1947. №21. С.96-98.
28. Майко В.В. Баранов В.И. Новый производственный комплекс раннесредневекового времени с городища Тепсень // Славяне Восточной Европы накануне образования Древнерусского государства. СПб., 2012. С. 157-162.
29. Майко В.В. Восточный Крым во второй половине X-XII вв. Киев: Видавель Олег Філюк, 2014. 465 с.
30. Майко В.В. Зубарев В.Г., Ярцев С.В. Раннесредневековые материалы городища «Белинское» в Восточном Крыму // Древности Боспора. 2016. Т. 20. С. 320–329.
31. Майко В.В. История изучения салтово-маяцкой культуры Крыма в XXI веке. МАИЭТ. 2018. Вып №23. С. 589-614.
32. Майко В.В. Территориальные группы праболгарских памятников Таврики VII – первой половины X вв. // Проблеми на прабългарската история и култура. Сборник в памет на ст.н.с. I ст. д.и.н. Димитър Ил. Димитров. София, 2007. Том 4-1. С. 151-166.
33. Нечаева Л.Г. О жилище кочевников юга Восточной Европы в Железном веке (I тыс. до н.э. – первая половина II тыс. н.э.) // Древнее жилище народов Восточной Европы. Москва, 1975. С. 22-32.
34. Паршина Е.А. Средневековое поселение в урочище Сотера Эл. Ресурс. Режим доступа: <http://bfnk.ru/alushta/books-alushta-2002-sotera-settlement>.
35. Петерс Б.Г. О работах Михайловской экспедиции (1963-1983 гг.) // КСИА. 1985. №182. С. 343-345.

36. Плетнева С. А. На славяно-хазарском пограничье. Дмитриевский археологический комплекс. Москва: Наука. 1989. С. 42
37. Плетнева С. А. Очерки хазарской археологии. Москва: Мосты культуры. 1999. 248 с.
38. Плетнева С. А. От кочевий к городам. Салтово-маяцкая культура // МИА. № 142. 1967. 209 с.
39. Плетнева С. А. Восточноевропейские степи во второй половине VIII–X веках. Москва: Наука, 1981. 305 с.
40. Плетнева С. А. Проблемы хазарской археологии // СА. 1990. №2. С. 77-92.
41. Плетнева С. А. Рецензия на кн.: Артамонов М. И. История Хазар, Л., 1963 // СА. 1963. №3. С. 281.
42. Плетнева С. А. Салтово-маяцкая культура // Археология СССР. Степи Евразии в эпоху Средневековья. Москва, 1981. С. 68-69.
43. Плетнева С. А. Средневековые поселения верховьев Северского Донца // КСИИМК. 1960. Вып. 79. С. 3-26.
44. Покровский А. М. Верхне-Салтовский Могильник // Труды XII археологического съезда в Харькове в 1902 г. Москва, 1905. Т. 1. С. 478.
45. Пономарёв Л. Ю. Салтово-маяцкое поселение Героевка-3 на Керченском полуострове (по материалам раскопок А. В. Гадло 1963 г.) // История и Археология Крыма. Вып. 1. С. 376-399.
46. Пономарёв Л. Ю. Двухкамерные жилища (дома-пятистенки) салтово-маяцких поселений Керченского полуострова // 'Ρωμαίος. Т. 2. Сборник статей к 60-летию проф. С. Б. Сорочана / Нартекс. Byzantine Ukrainensis. Харьков, 2013. С. 440-461.
47. Пономарёв Л. Ю. Жилища восточного Крыма эпохи хазарского каганата (по материалам раскопок салтово-маяцких поселений Керченского полуострова) // Сугдейский сборник. 2012. Т. 5. С. 186-209.
48. Пономарев Л. Ю. Жилые однокамерные постройки салтово-маяцких поселений Керченского полуострова // Таврические студии. 2014. Т. 6. С. 131-139.

49. Пономарев Л.Ю., Пономарева И.А. Редкие формы салтово-маяцкой нелощеной керамики из раннесредневековых поселений Керченского полуострова (предварительная информация) // Сугдейский сборник. Киев, Судак, 2010. Т. 4. С. 453–464.
50. Русанова И.П. Культовые зольники скифского времени // МАИЭТ. Симферополь, 1998. Вып. 6. С. 169. С. 218-231.
51. Соколова К.Ф. Антропологические материалы из раннесредневековых могильников Крыма // История и археология средневекового Крыма. Москва, 1958. С.157-162.
52. Талис Д.Л. «Вопросы периодизации истории Херсона в эпоху раннего средневековья» // Византийский Временник. 1961. Т. 18 (43). С. 54-73.
53. Флеров В.С. Погребальные обряды на севере Хазарии (Маяцкий могильник). Волгоград: Перемена, 1993. 143 с.
54. Флеров В.С. Раннесредневековые юртообразные жилища Восточной Европы. Москва: Институт археологии РАН, 1996. С. 24-26.
55. Фронжуло М.А. Розкопки жилих комплексів на середньовічному поселенні поблизу с. Планерське (1954-1955 рр.) // Археологія. 1951, Вип. №12. С. 168-182.
56. Храпунов И. Н. Об этнической принадлежности кизил-кобинской культуры // Проблемы истории Крыма. Симферополь, 1991. С. 6 – 7.
57. Храпунов И.Н. Булгаканское позднескифское городище (по раскопкам 1981-1989 гг.) // МАИЭТ. Симферополь: Таврия, 1991. Вып. 2. С. 3-34.
58. Шульц П.Н. Скифские изваяния // Художественная культура и археология античного мира. Москва, 1976. С. 218-231.
59. Якобсон А.Л. Раннесредневековые поселения Восточного Крыма // МИА, 1958. №85. С. 458-501.
60. Якобсон А.Л. Раннесредневековые гончарные печи в Восточном Крыму. // КСИА. 1954. №54. С.164-172.
61. Якобсон А.Л. Средневековые гончарные печи в районе Судака. // КСИА. 1955. №60. С. 102-109.

«СТАРОЖИТНОСТІ САЛТІВСЬКОЇ КУЛЬТУРИ КРИМУ»

© 2021 г. А.А. Савченко (nastya.savchenko420@gmail.com)

Харківський національний університет імені В.Н. Каразіна, Харків, Україна

У даній дипломній роботі представлена спроба узагальнення історії вивчення салтово-маяцької культури на території Криму та виділення характерних рис та специфіки кримського варіанту салтівської культури.

Ключові слова: салтівська культура, салтівські могильники, Крим, Керченський півострів.

«ANTIQUITY OF SALTOVSKOY CULTURE IN THE CRIMEA»

© 2021 A.A. Savchenko (nastya.savchenko420@gmail.com)

V.N. Karazin Kharkiv National University, Kharkov, Ukraine

This thesis presents an attempt to generalize the history of the study of saltovo-mayak culture in the Crimea and highlight the characteristics and specifics of the Crimean version of the saltovo culture..

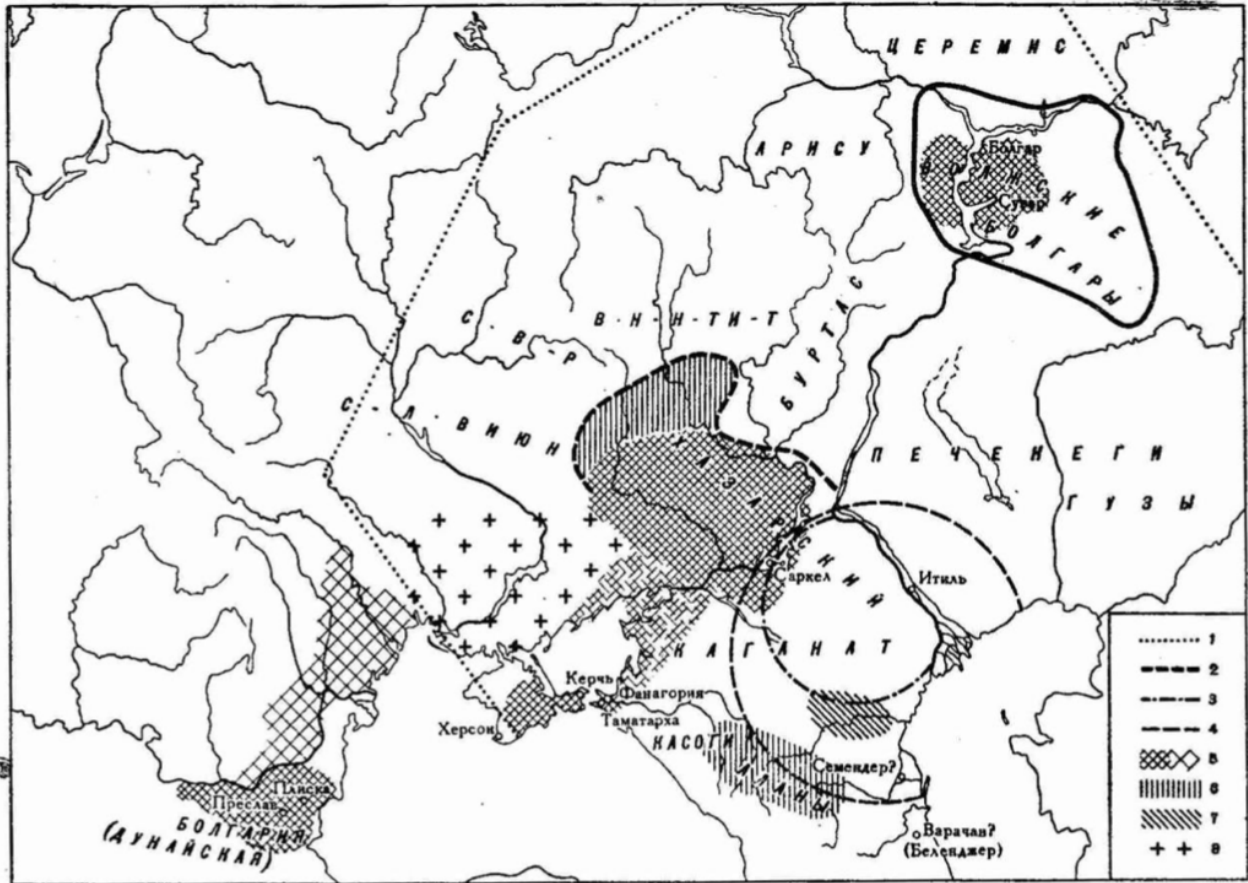
Key words: saltovska culture, saltovsksi cemeteries, Crimea, Kerch Peninsula.

Научный руководитель – Скирда Валерий Владимирович, доцент, к.и.н.

Список ілюстрацій

- Рис. 1. Локальні варіанти СМК;
- Рис. 2. Житла-напівземлянки СМК;
- Рис. 3. Карта могильників Керченського півострова;
- Рис. 4. Середньовічний некрополь Конрат;
- Рис. 5. Загальний вид могили 2 середньовічного некрополя Конрат;
- Рис. 6. Похоронний інвентар середньовічного некрополя Конрат;

Додатки



Локальные варианты салтово-маяцкой культуры

1 – граница Хазарского каганата по С.П. Толстову; 2 – граница домена хазарского кагана по М.И. Артамонову; 3 – границы Хазарии по Б.А. Рыбакову; 4 – северо-западная, северная и северо-восточная границы каганата по М.И. Артамонову и С.А. Плетневой; 5 – болгарские варианты салтово-маяцкой культуры; 6 – аланские варианты салтово-маяцкой культуры; 7 – хазарский вариант салтово-маяцкой культуры; 8 – степной, неизученный вариант салтово-маяцкой культуры.

Рис. 1. Локальні варіанти СМК (За Плетньовою С.О, 1967);

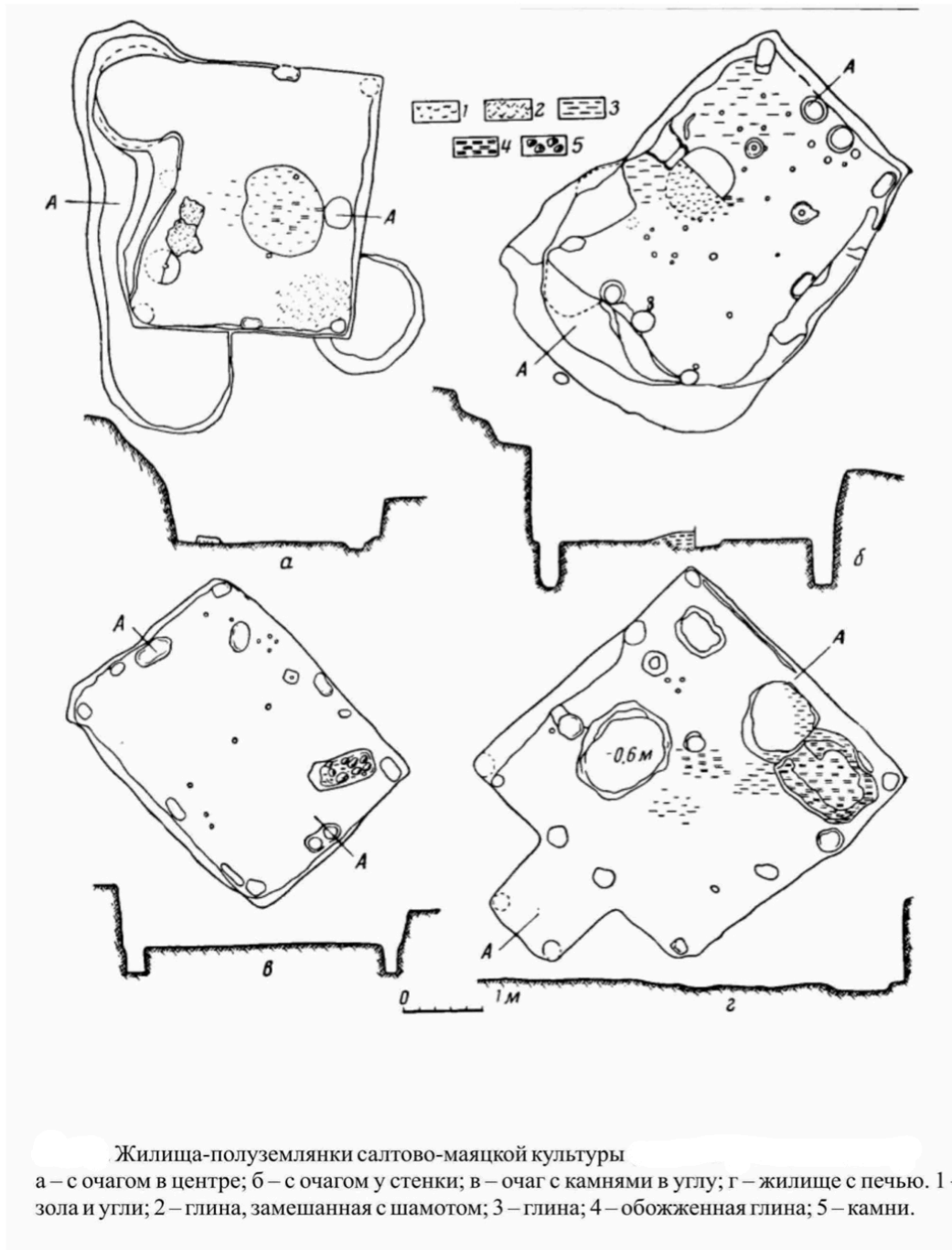


Рис. 2. Житла-напівземлянки СМК (За Плетньовою С.О. 1962);

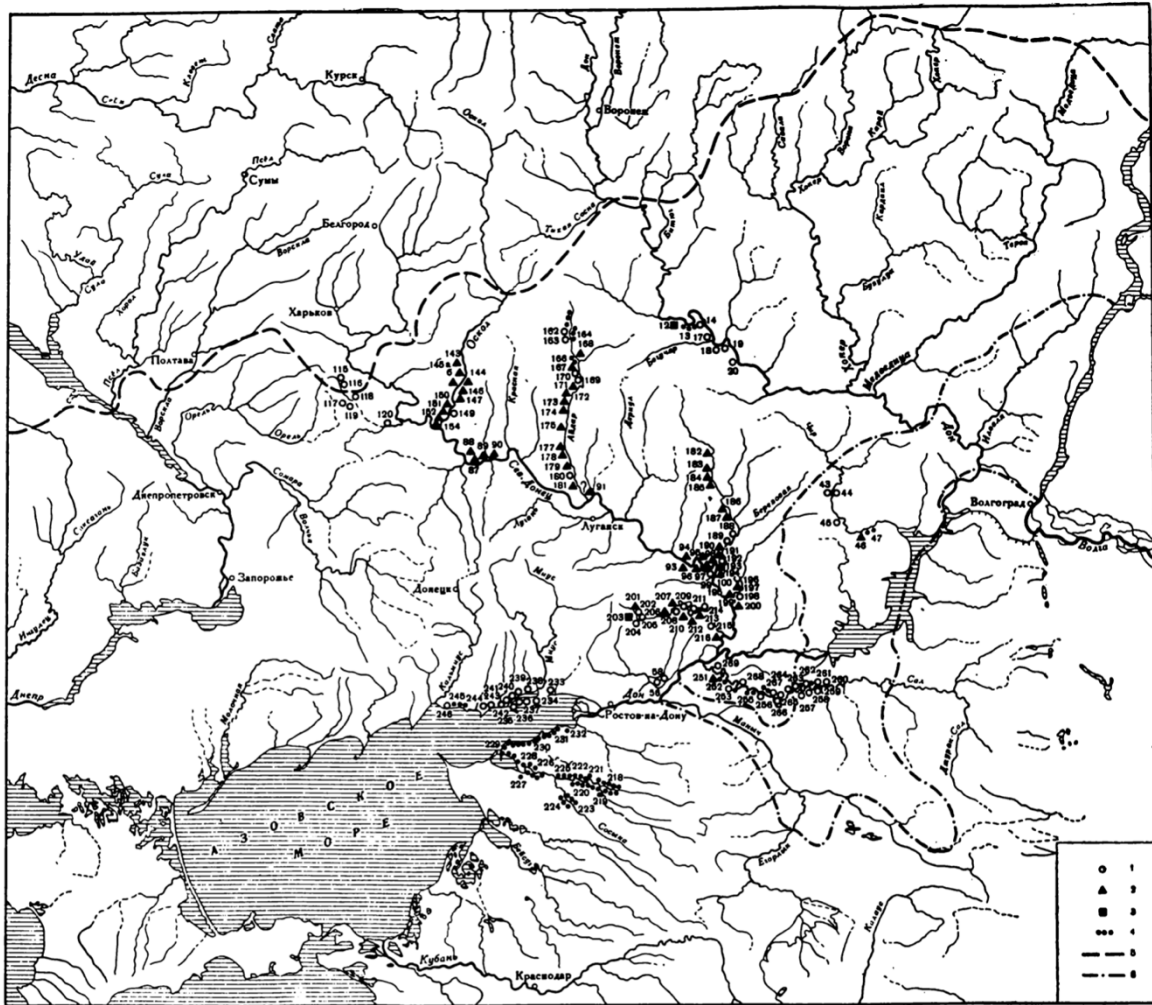
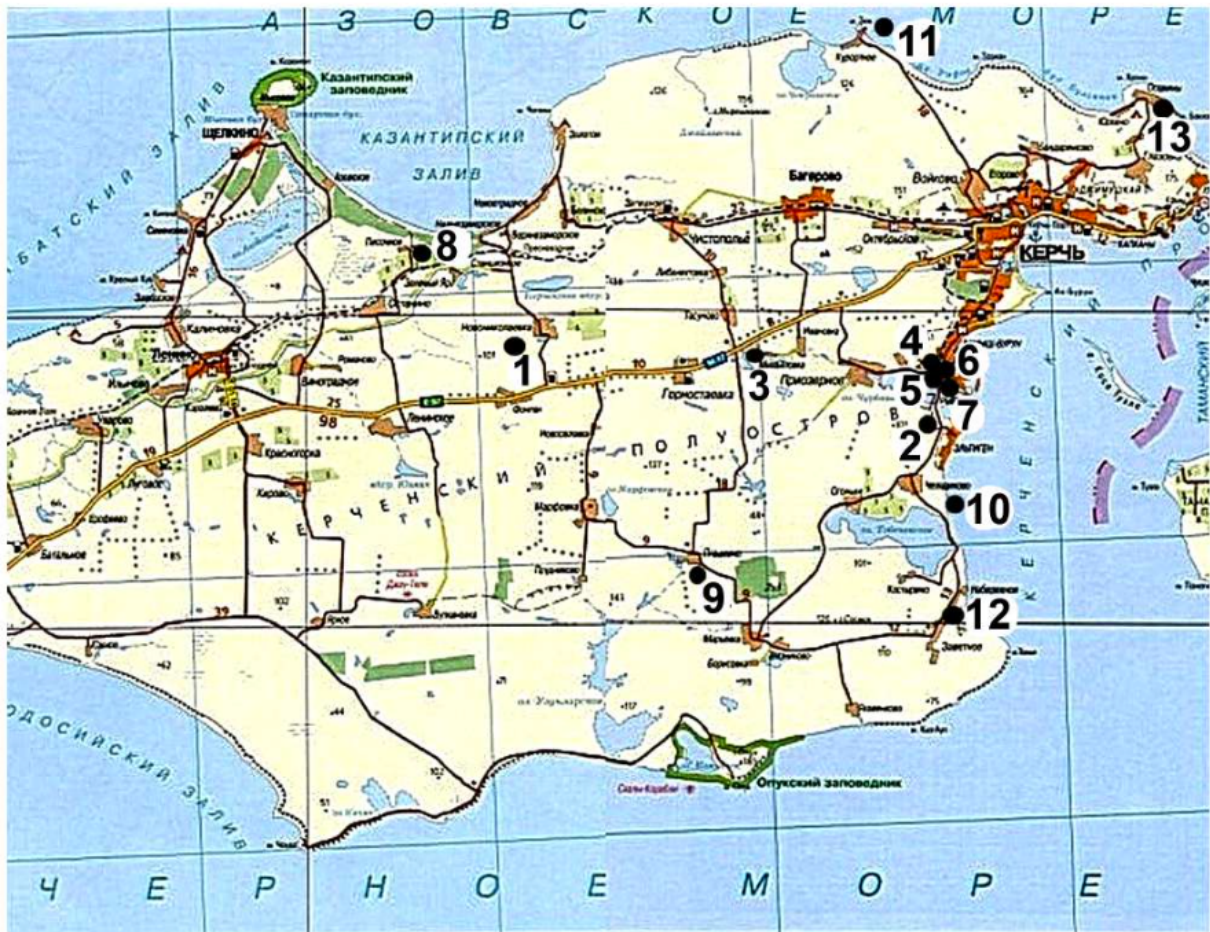


Рис. 3. Кочевья салтово-маяцкой культуры

1 — кочевья типа I; 2 — кочевья типа II; 3 — кочевья в пойме реки; 4 — летние и весенние кочевья; 5 — граница степи и лесостепи; 6 — граница винотравных земель на нижнем Дону

Рис. 3. Карта кочовиц СМК

(За Плетневою С.О., 1967);

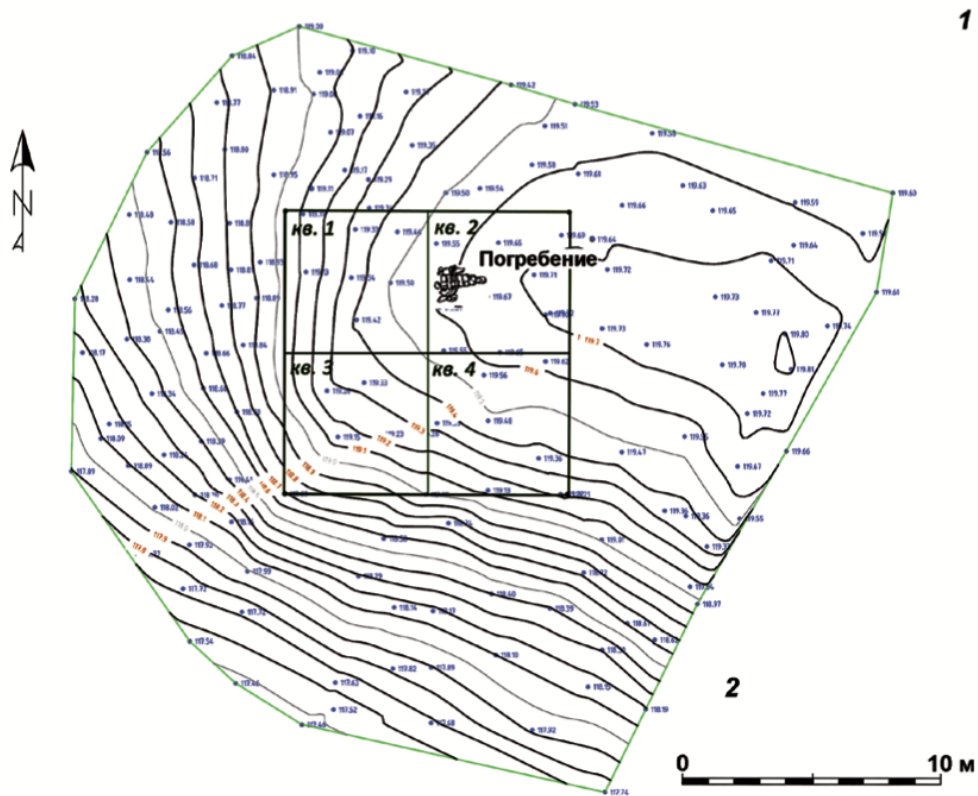
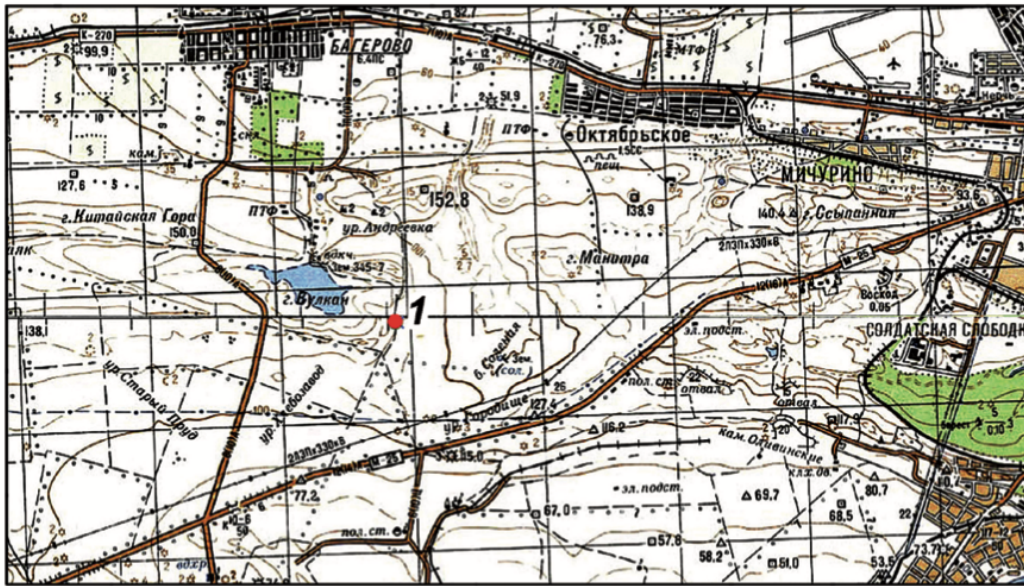


Карта могильников Керченского полуострова:

1 – могильник в с. Ново-Николаевка; 2 – могильник Эльтиген-I; 3 – Михайловский могильник;
 4 – могильник к западу от городища Тиритака; 5 – могильник (?) в северо-восточной части
 городища Тиритака; 6 – могильник на юго-западной окраине городища Тиритака; 7 – могильник
 (?) на участке "Энергостроя" в окрестностях городища Тиритака; 8 – могильник в окрестностях
 с. Песочное; 9 – могильник в окрестностях с. Пташкино; 10 – могильник на поселении Героевка-2;
 11 – могильник(?) на мысе Зюк; 12 – могильник в окрестностях с. Заветное; 13 – могильник на
 поселении Осовины-I

Рис. 4. Карта могильників Керченського півострова

(За Майко В.В., Пономарьов Л.Ю., 2013);



Цв. вставка 1. Средневековый некрополь Конрат: 1 — месторасположение некрополя;
2 — план раскопа 2015 г. на площади некрополя

Рис. 5. Середньовічний некрополь Конрат

(За Майко В.В., Пономарьов Л.Ю., 2018)



Общий вид могилы 2 средневекового некрополя Конрат:
 1 — общий вид кладки западной стенки котлована погребального сооружения;
 2 — общий вид обкладки котлована и плит перекрытия могилы 2

Рис. 6. Общий вид могилы 2 середньовічного некрополя Конрат

(За Майко В.В., Пономарьов Л.Ю., 2018);



Погребальный инвентарь захоронений средневекового некрополя Конрат:
 1 — тризна над могилой 2; 4–6, 12 — заполнение могилы 2; 2, 3, 7–11, 13 — погребальный инвентарь могилы 1

Рис. 7. Похоронний інвентар середньовічного некрополя Конрат

(За Майко В.В., Пономарьов Л.Ю., 2018);



Рис. 30. Различные типы салтово-маяцкой керамики (из Саркела)
 1, 2 — светильники; 3 — детский горшок; 4 — сковородка; 5 — корчага; 6 — маслобойна

Рис. 8. Різноманітні типи СМК кераміки

(За Плетневою С.О., 1967);

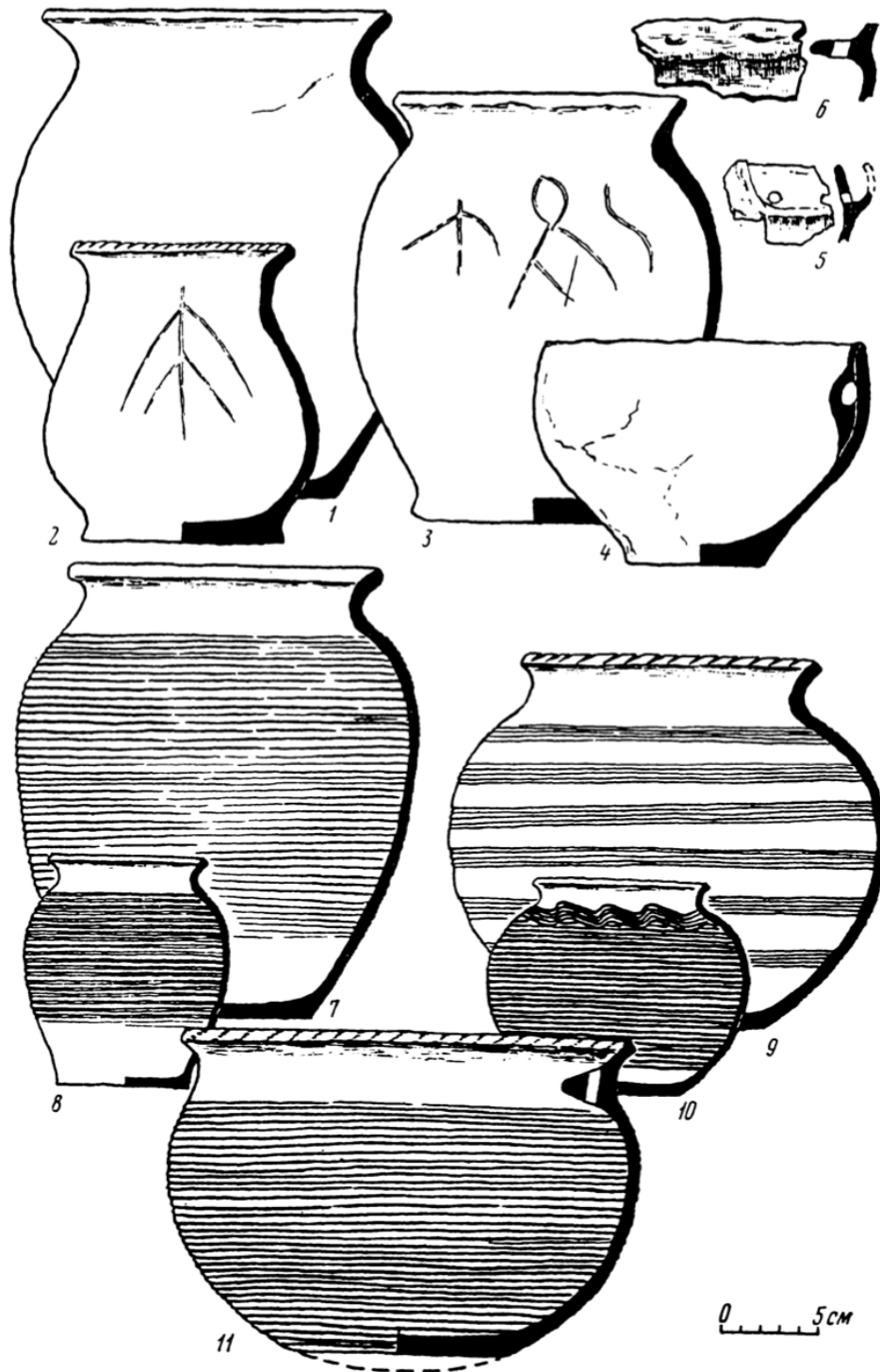


Рис. 25. Лепная и круговая кухонная керамика салтово-маяцкой культуры
 1—3 — лепные горшки из Тамани и Саркела; 4 — лепной котел из Саркела (ручка — вид II); 5, 6 — обломки котлов с ручками (виды I и III); 7 — круговой горшок из Карнаухова; 8 — круговой горшок из Зливок; 9, 10 — круговые горшки Тамани и Саркела; 11 — реконструкция котла по обломкам, обнаруженным в Саркеле и на Правобережном Цимлянском городище

Рис. 9. Липна і кругова кухонна кераміка СМК

(За Плетневою С.О., 1967);

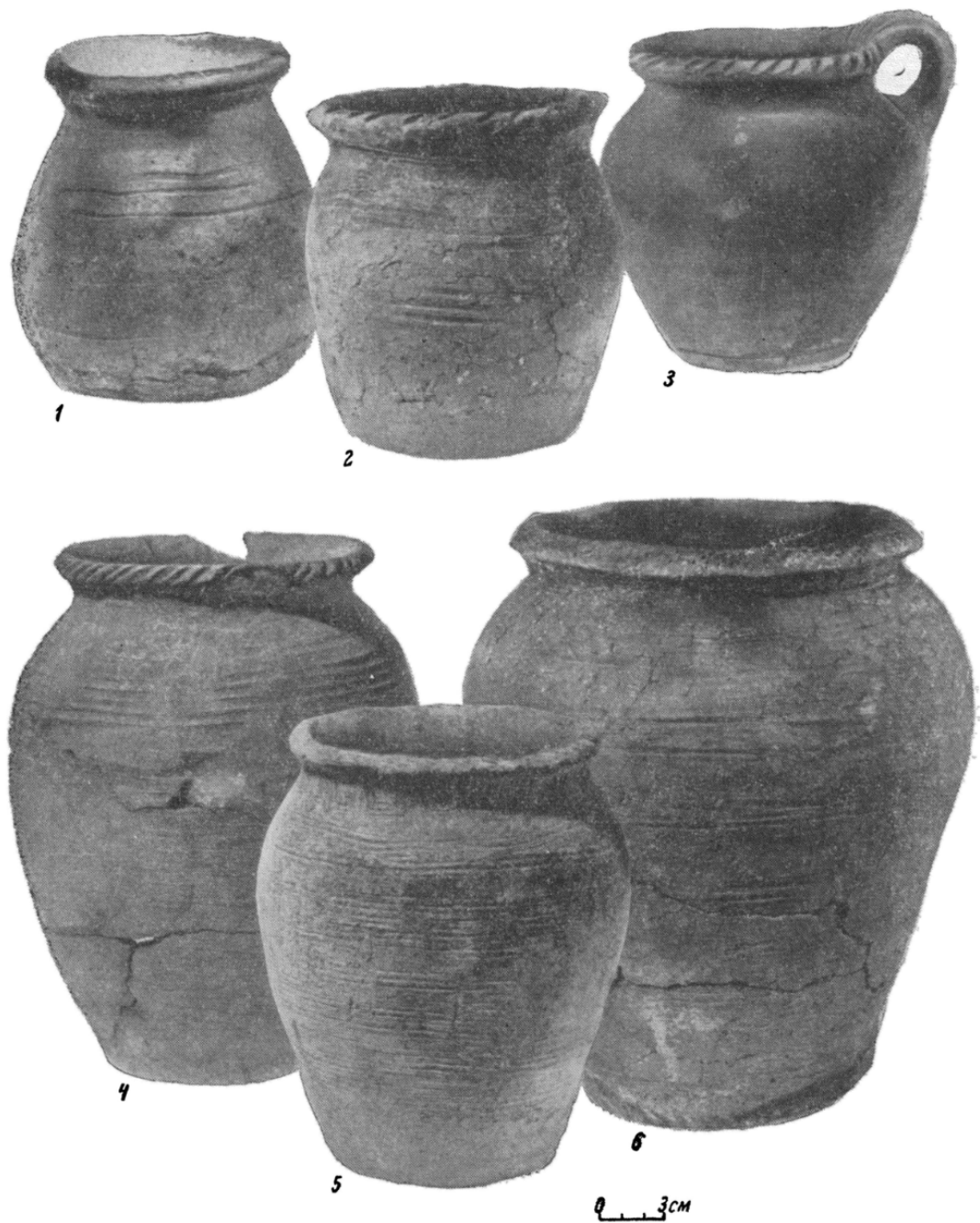


Рис. 26. Горшки, изготовленные домашним способом на ручном гончарном круге-
1—6 — из Дмитровского могильника

Рис. 10. Горщики, виготовлені домашнім способом на ручному гончарному
крузі

(За Плетневою С.О., 1967);

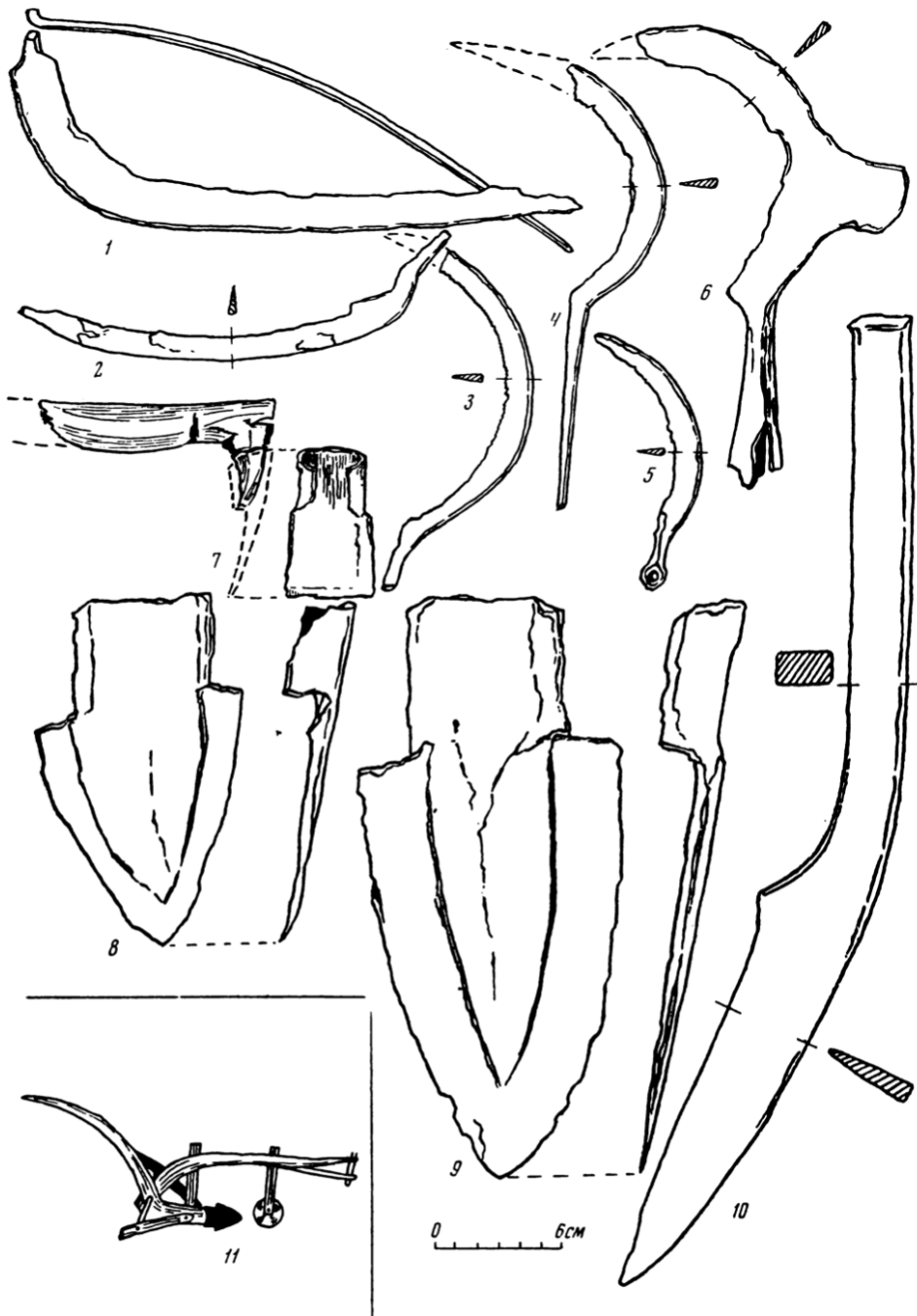


Рис. 38. Сельскохозяйственные земледельческие орудия

1 — коса-горбуша; 2—5 — серпы; 6 — виноградарный нож; 7 — мотыжка; 8, 9 — лемехи; 10 — чересло; 11 — плуг (дьяномедже, Болгария); 1—6, 8—10 — из Правобережного Цимлянского городища; 7 — из Дмитровского могильника

Рис. 11. Сільськогосподарські землеробські знаряддя

(За Плетневою С.О., 1967);

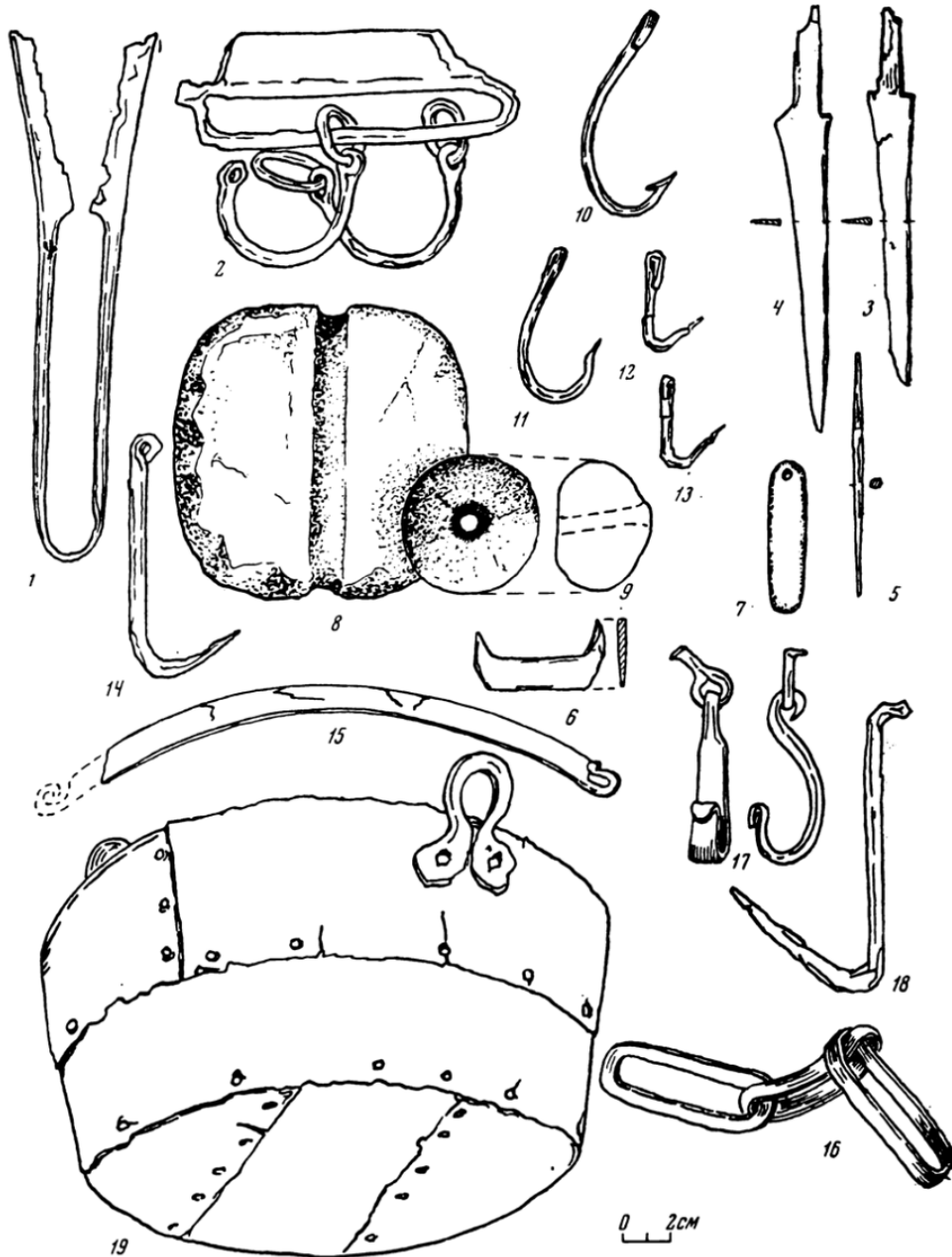


Рис. 39. Бытовые предметы салтово-маяцкой культуры

1 — пожницы; 2 — железные пуги; 3, 4 — ножи; 5 — шило; 6 — кресало; 7 — точильный камень; 8, 9 — грузила; 10—14 — крючки; 15—18 — дужки, обрывки цепей, крючья для железных котлов; 19 — реконструкция котла по обломкам железных полос; 1, 7 — из Дмитровского могильника; 2—6, 8—19 — из Правобережного Цимлянского городища

Рис. 12. Побутові предмети СМК

(За Плетневою С.О., 1967)