

Харківський національний університет імені В. Н. Каразіна
Історичний факультет
Кафедра історії Східної Європи

ПОЯСНЮВАЛЬНА ЗАПИСКА

до дипломної роботи

бакалавра

на тему: **«Рогові пірамідальні підвіски в похованнях черняхівської культури»**

Виконав: студент IV курсу
денної форми навчання
напряму підготовки (спеціальності)
032 «історія та археологія»
Перегон Максим Олегович

Керівник: д.і.н., проф.
Любичев Михайло Васильович

Рецензент: к.і.н., доц.
Скирда Валерій Володимирович

ЗМІСТ

ВСТУП	3
РОЗДІЛ 1. СТАН ВИВЧЕНОСТІ ПИТАННЯ ТА ДЖЕРЕЛЬНА БАЗА ...	9
1.1. СТАН ВИВЧЕНОСТІ ПИТАННЯ	9
1.2. ДЖЕРЕЛЬНА БАЗА	14
РОЗДІЛ 2. ТИПОЛОГІЯ КІСТЯНИХ ПРАМІДАЛЬНИХ ПІДВІСОК ..	30
РОЗДІЛ 3. ПРИЗМАТИЧНІ ПРАМІДАЛЬНІ ПІДВІСКИ З РОГУ У ПОХОВАННЯХ-ІНГУМАЦІЯХ ТА КРЕМАЦІЯХ ЧЕРНЯХІВСЬКОЇ КУЛЬТУРИ	37
3.1. ПРИЗМАТИЧНІ ПРАМІДАЛЬНІ ПІДВІСКИ З РОГУ У ПОХОВАННЯХ-ІНГУМАЦІЯХ ЧЕРНЯХІВСЬКОЇ КУЛЬТУРИ	37
3.2. ПРИЗМАТИЧНІ ПРАМІДАЛЬНІ ПІДВІСКИ З РОГУ У ПОХОВАННЯХ-КРЕМАЦІЯХ ЧЕРНЯХІВСЬКОЇ КУЛЬТУРИ	45
ВИСНОВКИ	48
СПИСОК ВИКОРИСТАНИХ ДЖЕРЕЛ ТА ЛІТЕРАТУРИ	51
ІЛЮСТРАЦІЇ	58
ДОДАТОК А	76
ДОДАТОК Б	77
ДОДАТОК В	78
Резюме.	83

ВСТУП

Підвіски, які зазвичай розглядаються у функціональній категорії прикрас, виникли зі споконвічного тяжіння людини до прикрашання своєї зовнішності. Виготовлення прикрас, ювелірних виробів, підвісок є результатом вираження ірраціонального потягу, що виходить за рамки певних життєвих потреб, таких як їжа, одяг, життєвий простір тощо.

Основна функціональна відмінність між одягом (частинами ременів, фібулами тощо) та прикрасами (персні, намисто, підвіски тощо) полягає в тому, що одяг має практичне значення і направлений в першу чергу на забезпечення базових потреб людини. Окрім того, деякі прикраси є поліфункціональними, оскільки відображають елементи духовної культури, переконань та уявлень давніх людей. Так амулети слугували не лише прикрасами, але й мали «вищу мету». Згідно з уявленнями свого власника амулет виконував специфічну роль в його свідомості¹.

Серед інвентарю поховань, як кремацій, так й інгумацій, на могильниках черняхівської археологічної культури широко представлені різноманітні прикраси. У похованнях носіїв черняхівської культури часто зустрічаються підвіски, деякі з яких, окрім естетичної функції, виконували роль амулетів^{2 3}. Серед підвісок-амулетів в черняхівській культурі нечастою знахідкою є пірамідальні підвіски, виготовлені з рогу, так звані палиці Геракла.

Актуальність теми. Аналізуючи костюм як складну знакову систему, яка складається з головного убору, одягу, аксесуарів, зачіски та татуювань тіла, не можна не звернути увагу на такий елемент костюму як підвіски-амулети. Костюм виконує різні функції – соціальні, біологічні, сакральні, рольові та може бути реконструйований за допомогою археологічних,

¹ Beilke-Voigt, I. Frühgeschichtliche Miniaturobjekte mit Amulettcharakter zwischen Britischen Inseln und Schwarzem Meer. Univ.forsch. Prähist. Arch. 51. Bonn. 1998. S. 10-12.

² Баран В. Д. Славяне Юго-Восточной Европы в предгосударственный период. Киев. Наукова Думка. 1990. С. 167.

³ Шукин М. Б. Готский путь (готы, Рим и черняховская культура). СПб.: Филологический факультет СПбГУ, 2005. С. 190-191.

історичних, іконографічних джерел. Амулетам притаманна значна інформативність в контексті костюму¹.

Підвіски-амулету частіше за все розглядають окремо за матеріалом виготовлення та/або формі виробу. Палиці Геракла черняхівської культури виготовлялися з рогу і за своєю формою нагадують піраміду з квадратною або прямокутною (в одному випадку восьмикутною) основою².

Пірамідальні підвіски з рогу, розповсюджені в черняхівській культурі, мають аналоги в інших культурах, де вони бувають виконані як з рогу, так і з металу. Поєднують їх схожість форми і орнаменту, а також обставини знахідки: частіше за все ці підвіски знаходять в жіночих і дитячих похованнях.

На основі даної роботи можливе подальше дослідження соціального аспекту костюму носіїв черняхівської культури, культурних контактів між носіями різних культур.

Апробація роботи не проведена.

Новизна роботи полягає у використанні великого обсягу джерел та аналізу існуючої літератури з теми; використанні різних методів дослідження; підключенні унікального фактичного матеріалу, використанні неопублікованих матеріалів археологічних досліджень Германно-Слов'янської Археологічної Експедиції на могильнику Війтенки-1; створенні власної типології пірамідальних підвісок.

Мета роботи: проаналізувати комплекс знахідок рогових пірамідальних підвісок в черняхівській культурі для визначення кореляції їх з іншим інвентарем та особливостями поховального обряду.

Завдання:

1. Визначити стан вивченості питання.
2. Охарактеризувати джерельну базу.

¹ Гопкало О. В. К реконструкции черняховского убора и костюма. Археология і давня історія України. Вип. 5, 2011, с. 135.

² Werner J. Herkuleskeulen und Donar-Amulett, in: Jahrbuch des Römisch-Germanischen Zentralmuseums Mainz, 11, 1964, S. 176 ff. С. 178-180.

3. Дослідити особливості використання призматичних пірамідальних підвісок в поховальному обряді черняхівської культури шляхом створення каталогу пірамідальних підвісок в похованнях черняхівської культури і аналізу статистичних даних з нього.
4. Запропонувати авторську типологію пірамідальних підвісок в черняхівській культурі.
5. Зробити висновки щодо соціальних конотацій даних підвісок.

Об'єкт дослідження: поховальний обряд черняхівської культури.

Предмет дослідження: особливості призматичних пірамідальних підвісок в черняхівській культурі в поховальному інвентарі поховань черняхівської культури.

Методи дослідження: загальнонаукові: узагальнення, абстрагування, аналіз, синтез, індукція, дедукція, описовий метод, порівняльний метод, метод аналогій, формалізація, аксіоматизація, гіпотетико-дедуктивний метод; спеціальні археологічні: типологічний, картографічний, статистичний.

Метод узагальнення полягає у виділенні загального з конкретного. Представлені в даному дослідженні могильники, поховання і самі підвіски різні, але в них є спільні риси, на основі чого будуються гіпотези і теорії їх побутування.

Метод абстрагування дозволяє відокремити істотні ознаки від неістотних. Розрізнити їх в даному дослідженні допомагає статистичний метод та його варіації при роботі з каталогом.

Аналіз – надважливий загальнонауковий метод, що полягає у розділенні цілого на частини задля детального вивчення проблеми. Цей метод застосовується в даному дослідженні при обробці джерел і літератури, при дослідженні закономірностей і обставин розташування пірамідальних підвісок у похованнях тощо.

Синтез – загальнонауковий метод, що полягає у вивченні цілого, а не його окремих частин. Метод синтезу використовується у даному дослідженні

щодо поховальних комплексів, які розглядаються як ціле зі своїм інвентарем, положенням скелета, його просторовою орієнтацією, його антропологічними даними, конструкцією поховання. Як ціле розглядаються також комплекти підвісок, поєднання пірамідальних підвісок з іншими амулетами в наборі.

Дедукція – хід дослідження від загального до конкретного. Застосовується в даному дослідженні задля перевірки існуючих теорій побутування пірамідальних підвісок, випробування типологічних напрацювань.

Індукція – хід дослідження від конкретного до загального. Використовується в даному дослідженні задля напрацювання концепції побутування пірамідальних підвісок, розробки власної типології, виділенні закономірностей і виключень.

Порівняльний метод дозволяє порівнювати дані різних джерел та статистики, порівнювати споріднені об'єкти.

Метод аналогій важливий для цього дослідження, бо схожі підвіски були знайдені в інших культурах, питання походження пірамідальних підвісок хоч і не лежить у фокусі даного дослідження, висвітлюється в розділі 1 при огляді літератури з теми.

Формалізація – розкриття суті питання за рахунок його відображення в знако-символічному вигляді. Використовується в даному дослідженні для візуалізації даних щодо конструкції поховальних ям, розподілу інвентарю в похованнях, поєднання підвісок в комплектах.

Аксіоматизація – застосування аксіом задля побудови теорій. Аксіомами даного дослідження є положення про те, що костюм є знаковою системою, що костюм виконує різні функції – соціальні, біологічні, сакральні, рольові та може бути реконструйований за допомогою археологічних, історичних, іконографічних джерел.

Гіпотетико-дедуктивний метод – створення систем гіпотез і виведення з них висновків.

Спеціальні археологічні методи:

Типологічний – полягає у типологізації матеріалу. Використаний для створення типології пірамідальних підвісок.

Картографічний – створення карт і планів. Використаний для створення карти розповсюдження пірамідальних підвісок в культурі Черняхів/Синтана-де-Муреш.

Статистичний – за допомогою цього методу обробляється наявний матеріал, представляється у вигляді таблиць, графіків, гістограм тощо, вираховується співвідношення певних ознак, факторів тощо. Використаний для оброблення даних з каталогу. На основі цих даних створено діаграми.

Хронологічні рамки роботи відповідають пізньоримському часу і початку епохи Великого переселення народів, що є часом існування черняхівської культури. У абсолютній хронології це період з другої третини III ст. н.е. по першу третину V ст. н. е.. Нижньою хронологічною рамкою є початок існування першої «Ружичанської» фази черняхівської культури за Є. Л. Гороховським¹. Верхня хронологічна рамка зумовлена кінцем п'ятої «Журавської фази» за Є. Л. Гороховським². Цей період в центральноєвропейській хронології відповідає стадіям C1b та D1³.

Територіальні рамки роботи охоплюють ареал культури Черняхів/Синтана-де-Муреш, а саме таку територію: лісостепова Україна, Молдова, Румунія та частина Росії (Білгородська, Курська, Воронежська області). Територія існування культури Черняхів/Синтана-де-Муреш обмежена з північного-сходу Сіверським Дінцем, Ореллю та Сеймом; з південного-сходу течією порожистого Дніпра та нижньої течії р. Самара; з півдня територією берега Чорного моря між гирлами р. Дніпро та р. Дунай та нижньою течією Дунаю до гирла р. Ведя; з південного-заходу течією р.

¹ Гороховский Е.Л. Хронология черняховских могильников Лесостепной Украины. Труды V МКАС. Т.4. К., 1988. С. 39.

² Гороховский Е. Л. Хронология черняховских могильников Лесостепной Украины. Труды V МКАС. Т.4. К., 1988. С. 45.

³ Гороховский Е. Л. Хронология черняховских могильников Лесостепной Украины. Труды V МКАС. Т.4. К., 1988. С. 34-46.

Ведя та басейном верхньої течії р. Олт та р. Муреш; з заходу верхніми течіями річок Сірет, Черемош, Серет; з північного-заходу верхіми течіями р. Західний Буг, Горинь та Случ; з півночі верхньою течією р. Тетерів, течією р. Ірпінь та нижньою течією р. Десна до впадіння в неї р. Сейм.

Структура роботи: розділ 1 присвячений стану вивченості питання, аналізу джерельної бази;

у розділі 2 розглянуто питання типологізації пірамідальних підвісок та запропоновано авторську типологію пірамідальних підвісок;

у розділі 3 подано аналіз знахідок пірамідальних підвісок в похованнях-інгумаціях та похованнях-кремаціях черняхівської культури;

наприкінці подані висновки.

РОЗДІЛ 1. СТАН ВИВЧЕНОСТІ ПИТАННЯ ТА ДЖЕРЕЛЬНА БАЗА

1.1. СТАН ВИВЧЕНОСТІ ПИТАННЯ

Пірамідальні підвіски в похованнях германців стали з'являтися в III ст. н.е., вперше в римській провінції Нижня Германія. Перший опис подібної знахідки належить Ф. Фремерсдорфу, який опублікував результати розкопок декількох поховань III ст. з Кельну, де серед інвентарю поховання №16 могильника на території монастиря святого Северина були знайдені дві металеві підвіски у вигляді палиці з орнаментом, що зображував суки гілок. [Мал. 58]. В аналогію цим знахідкам дослідник навів схожу знахідку з Римсько-Германського музею в Кельні – масивну золоту підвіску у вигляді восьмикутної палиці з золотими кульками на поверхні чотирьох граней та вушком для підвішування у вигляді кільця, з написом «DEO/HER» – «бог Геркулес», чим визначив семантичну спільність майбутніх аналогічних знахідок з різних культур¹. На основі цих даних за пірамідальними підвісками закріпилася назва «Палиці Геракла» (Herkuleskeulen).

Призматичні пірамідальні підвіски з рогу стали привертати особливу увагу дослідників з другої половини XX ст. і ця тема досі залишається актуальною.

Одною з ключових проблем побутування пірамідальних підвісок є проблема їх походження, враховуючи аналогії в різних культурах Барбарікуму. На питання щодо походження цих підвісок в культурі Черняхів/Синтана-де-Муреш існує дві відповіді. Перша, сформульована Й. Вернером², стверджує, що пірамідальні підвіски з рогу були германською імітацією схожих римських підвісок з металу. Головним аргументом Й. Вернера є факт знаходження підвісок «Палиця Геракла» (Herkuleskeule) у

¹ Fremersdorf F. Weitere Ausgrabungen unter dem Kreuzgang von St. Severin. Bonn. Jahrb. 131, 1926. S. 294.

² Werner J. Herkuleskeulen und Donar-Amulett. Jahrbuch des Römisch-Germanischen Zentralmuseums Mainz 11, 1964.

багатьох германських культурах та культурах з сильним германським впливом від Британських островів до ареалу черняхівської культури¹.

Друга версія належить румунському археологу Г. Дьякону. Згідно з нею, пірамідальні підвіски також є запозиченням з римської цивілізації, але при цьому вважається що вони потрапили в черняхівську культуру через сармат². Ця версія знаходить апологію в тому, що велика кількість поховань з пірамідальними підвісками мають риси сарматських у своїй конструкції, просторовій орієнтації, супутньому інвентарі. Г. Дьякону аргументує свою позицію відсутністю подібних знахідок в пшеворській культурі, через що залишається незрозумілим шлях яким пірамідальні підвіски могли потрапити до черняхівської культури з германських культур Барбарікуму. В цей же час ці підвіски могли бути перейняті через сармат від мешканців античних міст Північного Причорномор'я (вплив яких на населення Барбарікуму підкреслювала дослідниця М. Шульце-Дьоррлам³).

Окрім того, пірамідальні підвіски частіше за все знаходять біля нижніх кінцівок, що дозволяє інтерпретувати їх як поясні прикраси, а сама традиція носіння поясних амулетів (в тому числі мушель морських молюсків *Surgaea* та *Murex*, поруч з якими часто знаходять пірамідальні підвіски) в черняхівській культурі вважається продовженням аналогічної сарматської традиції, і її носіями були, вірогідно, спадкоємці сармат⁴. Версія сарматської атрибуції пірамідальних підвісок досі актуальна серед дослідників^{5 6}.

Наразі не дано вирішальної відповіді на питання походження пірамідальних підвісок в культурі Черняхів-Синтана-де-Муреш.

¹Прокопів В. В. Кістяні прикраси в археологічних комплексах черняхівської культури. Археологічні дослідження Львівського університету. Вип. 17. 2013. С. 16-17.

²Diaconu G. Spätsarmatische Elemente in der Sințana de Mureș – Tscherniachov-Kultur. Dacia. București, Vol. 10, 1966. S. 363.

³Schulze-Dörrlamm, M. Gotische. Amulette des 4. und 5. Jahrhunderts n. Chr. Archäologisches Korrespondenzblatt. Vol. 16. 1986. S. 350.

⁴Бобровська О.В. Жіночі поясні амулети черняхівської культури. Археологія. № 4. 1999. С. 92.

⁵Ion T. Dragomir. Necropola birituală Sântana de Mureș - Cerneahov (sec. III-IV e.n.), de la Lunca, regiunea de sud a Moldovei. Danubius XIX, Galați, 2001, p. 104-105.

⁶Гудкова О. В. Про участь сарматів у виникненні черняхівської культури. Археологія, №2, Київ, 2001, с. 198.

Пірамідальним підвіскам культури Черняхів/Синтана-де-Муреш присвячена порівняно невелика кількість літератури. Це пояснюється досить невеликою кількістю знахідок, їх другорядним значенням в плані хронологічних побудов, а інколи й недоступністю чи неповним описом матеріалу, браком публікацій або відсутністю доступу до матеріалів досліджень.

В той же час, пірамідальні підвіски можуть бути цікавим матеріалом для дослідника завдяки перспективі їх використання у теоретичних побудовах щодо соціальної реконструкції. Перспектива дослідження пірамідальних підвісок полягає також у великій кількості неопрацьованого матеріалу, відсутності узагальнюючих робіт з теми, неповному аналізі матеріалу в наявних публікаціях, відсутності хронологічної інтерпретації більшості комплексів.

Першою спеціальною роботою, присвяченою пірамідальним підвіскам, була робота Й. Вернера, опублікована у 1964 р. В ній розглядаються пірамідальні підвіски, виготовлені як з кістки, так і з металу, що походять з різних пам'яток різних європейських культур. Втім, приклади знахідок зі східноєвропейських пам'яток є доволі спорадичними та обмеженими, мабуть, через брак даних розкопок зі Східної Європи в доступі дослідника. Подаються карти розповсюдження пірамідальних підвісок та ілюстрації конкретних знахідок. Автор просліджує між ними зв'язки і впливи, висуває версію походження цих підвісок як варварську імітацію римського амулету В цілому, ця робота є опорною для будь-якого подальшого дослідження пірамідальних підвісок¹.

У роботі Г. Дьякону 1966 р. досліджуються сарматський культурний елемент культури Черняхів/Синтана-де-Муреш. Серед них автор називає і

¹ Werner J. Herkuleskeulen und Donar-Amulett. Jahrbuch des Römisch-Germanischen Zentralmuseums Mainz 11, 1964. S. 176-197.

пірамідальні підвіски, як частину поясного набору амулетів, з походженням якого пов'язують саме сарматський культурний компонент культури¹.

Стаття 1986 р. німецької дослідниці М. Шульце-Дьорлламм, присвячена готським амулетам між IV ст. та V ст. н.е. і лише дотично зачіпає тему пірамідальних підвісок, повторюючи існуючі концепції. Більше уваги в цій статті приділено підвіскам з мушель морських моллюсків, які є частим супутнім інвентарем у похованнях з пірамідальними підвісками².

Важливим для теоретичного обґрунтування даного дослідження є робота 1998 р. німецької дослідниці І. Байльке-Фогт, присвячена амулетам на мініатюрним підвіскам. В ній розроблені теоретичні основи аналізу підвісок як елементів костюму та ситуації їх знахідки, методи підходу до фактичного матеріалу, його опису та оброблення. Ця робота методологічно важлива для даного дослідження³.

У 1999 р. була опублікована стаття О. В. Бобровської, присвячена комплектам поясних амулетів, в тому числі й пірамідальним підвіскам в них. У статті подано широкий огляд літератури з теми, приділено увагу питанням походження, хронології, закономірностей побутування пірамідальних підвісок та інших елементів поясного набору амулетів. Детально розглянуті існуючі концепції побутування предметів поясного набору та можливих культурних впливів, розглянуто питання реконструкції костюму носіїв черняхівської культури в контексті використання поясного набору амулетів⁴.

Об'ємний каталог пірамідальних підвісок культури Черняхів/Синтана-де-Муреш було подано О. В. Гопкало в її монографії 2008 року «Бусы и подвески черняховской культуры». В ній автор коротко наводить основні дані щодо побутування пірамідальних підвісок, не розглядаючи їх параметри, можливість типологізації тощо, але надає відомості щодо хронології

¹ Diaconu G. Spätsarmatische Elemente in der Sințana de Mureș – Tscherniachov-Kultur. Dacia. București, Vol. 10, 1966.

² Schulze-Dörrlamm, M. Gotische. Amulette des 4. und 5. Jahrhunderts n. Chr. Archäologisches Korrespondenzblatt, Vol. 16, 1986, S. 347-356.

³ Beilke-Voigt, I. Frühgeschichtliche Miniaturobjekte mit Amulettcharakter zwischen Britischen Inseln und Schwarzem Meer. Univ.forsch. Prähist. Arch. 51. Bonn. 1998.

⁴ Бобровська О. В. Жіночі поясні амулети черняхівської культури. Археологія, № 4, 1999, с. 89-95.

поховань з цими підвісками. В роботі наведені дані щодо знахідок пірамідальних підвісок, є мапа розповсюдження пірамідальних підвісок. Основою поділу намиста та підвісок в роботі О. В. Гопкало є поділ на групи за матеріалом та на підгрупи за формою. Пірамідальні підвіски, таким чином, розглядаються в ряді виробів з кістки¹.

У 2013 році В. В. Прокопів опублікував статтю, присвячену кістяним підвіскам в черняхівській культурі. В цій статті перелічені відомі досліднику пам'ятки, де зустрічаються пірамідальні підвіски, вони розглядаються в контексті косторізного ремесла; подано поверховий огляд основних проблем побутування пірамідальних підвісок².

У 2013 р. В. В. Прокопів опублікував ще одну статтю, так само присвячену особливостям косторізного ремесла, але вона більше зачіпає проблеми побутування пірамідальних підвісок, в тому числі питання щодо їх хронології. В ній розглянуті існуючі концепції походження та побутування пірамідальних підвісок, приводиться фактичний матеріал³.

У 2014 р. була опублікована стаття румунського вченого Д. Чукелеу присвячена пірамідальним підвіскам, яка спирається в першу чергу на матеріал розкопок могильників культури Черняхів/Синтана-де-Муреш на території Румунії. Дана стаття об'єднує результати роботи багатьох дослідників і поєднує як археологічні характеристики підвісок (подається розроблений О. Л. Шованом варіант типологізації пірамідальних підвісок за принципом поділу по формі в розрізі), так і культурні припущення щодо походження і семантичних зв'язків пірамідальних підвісок⁴.

Частіше за все, пірамідальні підвіски інтерпретуються як амулети. Водночас, слід зауважити, що теоретичному обґрунтуванню доцільності використання терміну «амулет» приділено зовсім небагато уваги. Серед

¹ Гопкало О. В. Бусы и подвески черняховской культуры. Киев, 2008, с. 79-80.

² Прокопів В. В. Кістяні прикраси в археологічних комплексах черняхівської культури. Археологічні дослідження Львівського університету. Вип. 17, 2013, с. 15-22.

³ Прокопів В. В. Виробництво предметів з кістки та рогу на території України в в першій половині I тис. н.е. Науковий вісник ЛНУВМБТ імені С. З. Гжицького. Том 15 №1 (55) Частина 3, 2013, с. 248.

⁴ Ciucălău D. About prismatic antler pendants from Sântana de Mureș-Cernjachov culture. Journal of Ancient History and Archeology. № 1, 2014, p. 36-39.

робіт, в яких подана дефініція терміну «амулет», можна назвати хіба що статті дослідниці Е. А. Хайредінової^{1 2}.

Підсумовуючи огляд літератури, слід зазначити, що проблемам побутування пірамідальних підвісок присвячена невелика кількість праць. Вони не дають вичерпної актуальної інформації, натомість присвячені окремим аспектам, обмежені територіальними рамками дослідження, не дають детального аналізу, часто не підкріплені конкретним фактичним матеріалом.

У літературі, присвяченій пірамідальним підвіскам підіймалися окремі проблеми їх побутування або ж зачіпалася тема пірамідальних підвісок в аспекті супутнього інвентарю, особливо підвісок з мушель морських молюсків з поясного набору амулетів. Наразі немає актуального дослідження, яке б включало огляд і критику існуючих концепцій походження та побутування пірамідальних підвісок, їх хронології, культурних зв'язків, пов'язаних із ними; весь об'єм даних щодо знахідок на сьогоднішній день, матеріали останніх досліджень; детальний конструктивно-декоративний аналіз великої кількості пірамідальних підвісок; репрезентативних статистичних даних щодо конструктивно-декоративних характеристик пірамідальних підвісок черняхівської культури та обставин їх знахідок.

1.2. ДЖЕРЕЛЬНА БАЗА

Поховання в археології є важливим джерелом інформації не лише щодо матеріальної культури, а й щодо соціального та культурного середовища небіжчика. Тому для аналізу певних явищ і феноменів, які проявляються у поховального обряді в певному регіоні в певний час, необхідно комплексно

¹ Хайредінова Э. А. Амулеты с изображением Хнубиса из Крыма. Східний світ, №4, 2013, с. 50.

² Хайредінова Э. А. Перстень-амулет первой четверти VII в. из Юго-Западного Крыма. Античная древность и средние века. Екатеринбург, Вып. 42, 2014, с. 69.

їх дослідити, – дослідження має включати весь обсяг наявної інформації. Лише комплексний підхід до вивчення проблеми дасть підґрунтя майбутнім інтерпретаціям¹.

Досліджуючи пірамідальні підвіски в похованнях особливу увагу слід приділяти положенню підвісок в похованні, оскільки на основі цієї інформації засновані пошуки способів використання підвісок, їх місце в костюмі. На заваді цьому часто стоїть відсутність детальної інформації в літературі, ілюстрацій. Неможливо робити висновки на основі даних зруйнованих інгумацій, яких, на жаль, більшість серед тих, які мають пірамідальні підвіски в своєму інвентарі. Окрім того, очевидно, що поховання-кремації позбавлені такого інформативного навантаження².

Основою даного дослідження є пірамідальні підвіски, що походять з поховань – інгумацій та кремацій – могильників культури Черняхів/Синтана-де-Муреш. Дані публікацій та звітів результатів археологічних досліджень увійшли до створеного каталогу. При його створенні було приділено увагу таким параметрам: для поховань-інгумацій: стан поховання (зруйноване чи незруйноване), параметри і конструкційні особливості поховальної ями, орієнтація за сторонами світу, положення кістяку у похованні, наявність і опис кераміки та скляного посуду, наявність в комплекті інвентарю мушель морських молюсків, інший інвентар, антропологічний опис кістяка; для поховань-кремацій: стан поховання (зруйноване чи незруйноване), кількість урн, тип кремації, параметри кремації, наявність кераміки та скляного посуду, наявність в комплекті інвентарю мушель морських молюсків, інший інвентар.

Основним джерелом для даного дослідження слугують публікації результатів досліджень могильників черняхівської культури на території

¹ Beilke-Voigt, I. Frühgeschichtliche Miniaturobjekte mit Amulettcharakter zwischen Britischen Inseln und Schwarzem Meer. Univ.forsch. Prähist. Arch. 51. Bonn. 1998. S. 5.

² Beilke-Voigt, I. Frühgeschichtliche Miniaturobjekte mit Amulettcharakter zwischen Britischen Inseln und Schwarzem Meer. Univ.forsch. Prähist. Arch. 51. Bonn. 1998. S. 8.

сучасної України, Молдови і Румунії [Додаток В, Мапа І], а також звіти Герmano-Слов'янської археологічної експедиції ім. В.Н. Каразіна щодо досліджень археологічного комплексу (в тому числі й могильника) пізньоримського часу – початку епохи Великого переселення народів біля с. Війтенки з 2005 по 2018 рік¹.

В цілому, джерела різняться за інформативністю. Не всі з них дають повну та чітку картину щодо параметрів та обставин знахідок пірамідальних підвісок. Найбільш інформативні описи даних підвісок надають публікації досліджень могильників Війтенки 1, Данчени, Лохвиця, Нагірне II, Ново-Александрівка, Слобозія-Кишкерень (Лазо), Спанцов, Хенешть.

В даному дослідженні використано матеріали 27 могильників культури Черняхів/Синтана-де-Муреш, розподілених географічно наступним чином (районування Б.В. Магомедова)²:

- Західна Україна: 2 могильники: Малинівці, Ружичанка.
- Молдова: 8 могильників: Богденешть (Bogdănești), Бирлад-Валя-Сяке (Bîrlad-Valea Seacă), Балцата II (Balcaty), Данчени (Dancenų), Лунка (Lunca), Михелешень (Mihălășeni), Слобозія-Кішкерень (Lazo-Slobozia-Chișcăreni), Хенешть (Hănești).
- Мунтения (південно-східна Румунія): 3 могильника: Олтенъ (Olteni), Спанцов (Spanțov), Тиргшор (Tîrgșor).
- Центральна Україна: 4 могильника: Велика Бугаївка, Дубина I, Жовнино, Черняхів.
- Східна Україна: 2 могильника: Війтенки, Лохвиця.
- Нижнє Подніпров'я: 2 могильника: Ново-Александрівка, Привільне.
- Причорномор'я: 5 могильників: Гаврилівка, Кам'янка-Анчекрак, Коблеве, Нагірне II, Фурманівка.

¹ За можливість працювати зі звітами Герmano-Слов'янської археологічної експедиції висловлюю ширю подяку керівнику експедиції, доктору історичних наук, професору М.В. Любичеву.

² Магомедов Б. В. Черняховская культура. Проблема этноса. Люблин, 2001, с. 201-202.

Могильники регіону «Західна Україна»:

Малинівці. Могильник досліджено силами Дністровської експедиції ІА АН УРСР. Наприкінці 1930-их рр., під час експлуатації кар'єру по видобутку гравію біля с. Малинівці на Дністрі, робітники знаходили горщики з перепаленими кістками, миски, уламки скляного посуду. Археологічна розвідка місцевості, проведена у 1975 р., допомогла з'ясувати, що на південно-західній околиці села знаходиться могильник. Могильник розташовувався на правому березі глибокого (до 10 м) яру на відстані 350-400 м від його впадіння в Дністер. Могильник зазнав сильних руйнувань через функціонування кар'єру.

Рятувальними археологічними роботами була розкопана ділянка вздовж крутого обриву кар'єра, площею близько 70 м², на якій було виявлено 15 поховань: 8 інгумацій та 7 кремацій. Результати досліджень опублікували дослідники С. П. Пачкова та Е. В. Яковенко в 1983 р. у збірці «Археологические памятники Среднего Поднестровья»¹.

Пірамідальна підвіска походить з поховання-інгумації №12.

Ружичанка. Могильник знаходиться у міжріччі Дністру та Південного Бугу, в центральній частині Поділля. Десятки поховань було зруйновано піщаним кар'єром на південно-східній околиці с. Ружичанка. Залишки могильника знаходилися на підвищенні лівого берегу р. Вовк, притоки Південного Бугу.

Розкопки проводилися Подільською археологічною експедицією в 1964-1966 рр. На 900 м² розкопаної площі було досліджено 73 поховання: 34 інгумації, 38 кремацій і 1 кенотаф. Могильник було досліджено повністю.

¹ Пачкова С. П., Яковенко Э. В. Черняховский могильник у с. Малиновцы на Днестре. Археологические памятники Среднего Поднестровья, с. 55.

Результати досліджень було опубліковані І. С. Винокуром в 1972 р.¹ та О.В. Гопкало в 2012 р.².

Пірамідальна підвіска походить з поховання-інгумації №28.

Могильники регіону «Молдова»:

Богденешть (Bogdănești). Могильник знаходиться на північно-східній околиці с. Богденешть комуни Фелчіу між берегом старого русла р. Прут та дорогою з Мургені в Фелчіу. Археологічні роботи на могильнику почалися з охоронних розкопок працівниками музею в Бирладі влітку 1967 р. Могильник досліджувався в 1967-1968 рр.. На могильнику досліджено 83 поховання: 44 інгумації та 39 кремацій. Результати досліджень опубліковані В. Паладе³.

З поховання-кремації №13 могильнику Богденешть походять дві пірамідальні підвіски.

Бирлад-Валя-Сяке (Bîrlad-Valea Seacă). Могильник знаходиться в долині р. Періана/Валя Сяке, на території сучасного міста Бирлад. Перші знахідки з могильника потрапили до рук археологів з музею в Бирладі в 1959 р. Археологічний комплекс Бирлад-Валя-Сяке був відкритий В. Паладе в тому ж році. Розкопки могильника проводилися в 1967-1975. Могильник було досліджено повністю, було розкопано 547 поховань: 252 інгумації та 295 кремацій. Матеріали розкопок могильника опубліковані співробітниками історичного музею в Бирладі. Автором розкопок була зроблена повна публікація могильника⁴.

¹ І. С. Винокур. Ружичанский могильник. МЧК, 1979, с. 112-113.

² Гопкало О. В. Черняховский могильник Ружичанка. В: Воронцов, А. М., Гавритухин, И. О. (ред.). Лесная и лесостепная зоны Восточной Европы в эпохи римских влияний и Великого переселения народов, 3. Тула: Государственный музей-заповедник «Куликово поле», 2012, с. 330-400.

³ Palade V. 1973. Săpăturile arheologice de la Bogdănești-Fălciu, Jud. Vaslui 1967—1968. Materiale și Cercetări Arheologice 10, p. 169.

⁴ Palade V. Așezarea și necropola de la Bîrlad-Valea Seacă (sfârșitul sec. al III-lea — a doua jumătate a sec. al V-lea). București, 2004, p. 41-42.

Пірамідальні підвіски походять з поховань-інгумацій №№171 (дві підвіски), 336 (дві підвіски), 381 (три підвіски), 506 (дві підвіски), 540 (три підвіски).

З поховання-кремації №5 могильнику Бирлад-Валя-Сяке походить одна пірамідальна підвіска.

Балцата II (Balcaty). Могильник знаходиться на північно-східній околиці с. Балцата, на західному схилі балки, по дну якої протікає струмок, що на відстані 100 м на південь від могильнику впадає до ставку. Могильник був відкритий в 1955 р. Прутсько-Дністровською археолого-етнографічною експедицією Інституту археології та етнографії АН СРСР та сектором Відділу етнографії, археології і фольклору АН МРСР під керівництвом Г. Б. Федорова. У 1956 р. на площі 189 м² було досліджено 12 поховань: 9 інгумацій та 3 кремації.

У 1962-1963 рр. роботи на могильнику проводилися під керівництвом Е. А. Рікмана. За цей час було відкрито 68 поховань. Матеріали розкопок 1962-1963 рр. не були опубліковані.

У 1973-1975 рр. Прутсько-Дністровська археолого-етнографічна експедиція дослідила на площі 520 м² 21 поховання. Таким чином, загалом цією експедицією була розкопана площа 709 м², на якій досліджено 33 поховання¹.

Дві пірамідальні підвіски походять з поховання-інгумації №14.

Данчени (Danceny). Могильник знаходиться на правому корінному березу р. Ішновець, притоки р. Бик, що впадає в р. Дністер, на західній околиці с. Данчени. У зв'язку з будівництвом водосховища та зони відпочинку біля сіл Яловени, Данчени та Суручени під Кишиневом постала необхідність проведення рятувальних розкопок на комплексі.

1974 р. Данченською археологічною експедицією Інституту історії АН МРСР були проведені охоронні розкопки на місцевості. Могильник

¹ Федоров Г.Б., Рощаль М.Г. Раскопки черняховского могильника у с. Балцата. Археологические исследования в Молдавии (1974-1976 гг.), Кишинев, 1981, с. 89.

постраждав від сільськогосподарських та будівельних робіт. Силами експедиції було досліджено пам'ятки різних археологічних культур, в тому числі й черняхівський могильник. У 1974 р. на території могильника була розкопана площа більше 800 м², а за п'ять проведених польових сезонів – 8415 м².

У 1979 р. у зв'язку з реконструкцією автомобільної дороги Кишинев-Леушени були проведені рятувальні розкопки під керівництвом Н.В. Гольцевої. В результаті цих розкопок було досліджено 5 поховань.

Таким чином, можна вважати, що могильник Данчени досліджено повністю. На ньому виявлено 338 поховань: 244 кремації та 94 інгумації. Матеріали розкопок опубліковані І. А. Рафаловичем¹.

Пірамідальні підвіски походять з поховань-інгумацій №№352 (одна підвіска), 366 (дві підвіски); та з поховання-кремації №316 (1 підвіска).

Лунка (Lunca). Роботи на могильнику проводилися під керівництвом румунського археолога І. Драгомира. На могильнику досліджено 77 поховань².

В культовому шарі могильнику знайдено 3 пірамідальні підвіски зі слідами перебування у вогні, що може свідчити про їх походження зі зруйнованої кремації чи декількох кремацій..

Михелешень (Mihălășeni). Могильник Михелешень знаходиться на Молдавській рівнині біля р. Прут. Могильник було виявлено в 1982 р. при проведенні дренажних робіт між р. Башеу та автомобільною дорогою Михелешень-Негрешть. Тоді були виявлені 3 поховання. У 1983 – 1988 проводилася розкопки під керівництвом професора Яського університету І. Іоніце. Загальна площа розкопок – більше 8700 м². Всього на могильнику виявлено 520 поховань. Матеріали досліджень могильнику опубліковані О. Шованом³.

¹ Рафалович І. А. Данчени. Могильник черняховської культури. Кишинев, 1986, с. 6, 117.

² Ion T. Dragomir. Necropola birituală Sântana de Mureș - Cerneahov (sec. III-IV e.n.), de la Lunca, regiunea de sud a Moldovei. Danubius XIX, Galați, 2001.

³ Șovan O. Necropola de tip Sântana de Mureș-Černjachov de la Mihălășeni (jud. Botoșani). Târgoviște, 2005.

Пірамідальні підвіски походять з поховань-інгумацій №№93 (дві підвіски), 123 (одна підвіска), 274 (дві підвіски), 319 (дві підвіски), 347 (одна підвіска), 358 (одна підвіска), 477 (одна підвіска).

Слобозія-Кишкерень (Slobozia-Chișcăreni). Попередня назва могильнику – Лазо. Могильник знаходиться в лісостеповій зоні Молдови, з горбистим і пересіченим ландшафтом, на середній течії р. Середній Чулук, притики р. Чулук, що впадає в р. Прут. Могильник знаходиться в середній частині мисовидного схилу, поблизу від синхронного поселення і тягнеться вздовж струмка. Могильник знаходиться за селом, в 3 км на північний захід.

Могильник виявлено в 1983 р. при проведенні автодорожніх робіт біля с. Слобозія-Кишкерень (яке в той час носило назву Лазо). Співробітник АН МРСР С. М. Агульников дослідив залишки 16 поховань в південній смузі дороги.

В подальшому на місце робіт виїхала Сарматсько-Черняхівська Археологічна експедиція Відділу етнографії та мистецтвознавства АН МРСР під керівництвом В. І. Гросу. Безпосередні роботи по дослідженню могильника проводились восени 1983 р. А. Н. Левинським. Площа могильнику пошкоджувалась сільськогосподарськими роботами; розкопки показали, що автомобільною дорогою була знищена центральна частина могильнику на досить великій площі. На могильнику досліджено 45 поховань. Всі поховання – інгумації. Результати досліджень могильника були повністю опубліковані А. Н. Левинським в 1999 році¹.

Пірамідальні підвіски походять з поховань-інгумацій №№25 (дві підвіски), 37 (одна підвіска).

Хенешть (Hănești). Могильник було досліджено в 1971-1973 рр.. В ході археологічних досліджень могильнику виявлено 67 поховань: 65 інгумацій і 2 кремації. Могильник було пошкоджено сільськогосподарськими роботами.

¹ Левинский А. Н. Лазо – могильник финальной фазы черняховской культуры в Молдове. Stratum plus, №4, 1999, с. 121-122.

Результати дослідження опублікували Н. Захарія, Е. Захаріє та О. Шован у 1993 р.¹.

Одна пірамідальна підвіска походить з поховання-кремації №54.

Могильники регіону «Мунтенія»:

Олтень (Olteni). Могильник було розкопано у 1961 р.. Керівники дослідження: Б. Митря, Ч. Преда. На могильнику виявлено 39 поховань: 5 інгумацій і 34 кремації².

Пірамідальні підвіски походять з поховань-кремації №№3, 13 (фрагменти підвісок).

Спанцов (Spanțov). Могильник знаходиться на території комуни Спанцов у 15 кілометрах від м. Олтеніца, розміщуючись на нижній терасі лівого берега р. Дунай. В 1890-их роках дослідник Г. Тоцілеску проводив археологічні розвідки по лівому берегу р. Дунай, в тому числі й на території комуни Спанцов, де було зібрано матеріал різних культур, виявлено неолітичне поселення. У 1922 р. була проведена археологічна розвідка територій між містами Олтеніца і Келераш, в тому числі і на території комуни Спанцов.

Влітку 1952 р. співробітники Національного музею старожитностей провели дослідження території з приводу виявлення тут декількох поселень різних епох. Важливість знахідок та ризик знищення пам'яток посприяли затвердженню плану рятувальних розкопок, які проводились восени 1952 р. Восени 1956 р. були проведені нові розкопки. У 1958 р. розкопки на могильнику проводили співробітники районного музею в Олтені. В 1959 р. також проводилися розкопки могильнику.

Велика кількість поховань на могильнику була зруйнована в сучасності, могильник постраждав від будівельних робіт. На могильнику

¹ Zaharia, N., Zaharia, E., Șovan, O.L. Necropola din secolul al IV-lea d.Chr. de la Hănești (județul Botoșani), Arheologia Moldovei, XVI, 1993, p. 151.

² Mitrea B., Preda C. Necropole din secolul al IV-lea e.n. în Muntenia. București : Editura Academiei Republicii Socialiste România, 1966.

досліджено 69 поховань. Опублікували результати робіт на могильнику дослідники Б. Митря та Ч. Преда¹.

Пірамідальні підвіски походять з поховань-кремацій №№50, 60.

Тиргшор (Tîrgșor). Розкопки могильнику були розпочаті у 1956 р. під керівництвом румунського археолога Г. Дьякону. Дослідження проводились в 1956-1964 рр. Всього на могильнику розкопано 286 поховань: 186 інгумацій і 100 кремацій. У 1965 р. за матеріалами розкопок Г. Дьякону опублікував монографію².

Пірамідальні підвіски походять з поховань-інгумацій №№75 (дві підвіски), 180 (дві підвіски), 195 (дві підвіски).

Могильники регіону «Центральна Україна»:

Велика Бугаївка. В даній роботі була використана публікація О.В. Петраускаса матеріалів розкопок 132 поховання могильнику Велика Бугаївка³.

Ландшафт, де розташовані могильник і поселення, поєднує два компоненти: високу чорноземну рівнину на лесовій основі та балку з болотними ґрунтами. Схили балки пологі і плавно переходять в її заболочене дно. По дну балки протікає безіменний струмок, що впадає в р. Стугну, яка є правою притокою Дніпра.

Розкопки могильнику біля села Велика Бугаївка проводилися з 1991 по 2005 рр. спільною археологічною експедицією Інституту археології НАН України та Національного педагогічного університету ім. М. П. Драгоманова. За десять років польових досліджень було розкопано близько 7000 м² і знайдено 156 поховань та шість об'єктів на поселенні IV—V ст.⁴. Повна

¹ Mitrea B., Preda C. Necropole din secolul al IVlea e.n. în Muntenia. București : Editura Academiei Republicii Socialiste România, 1966, p. 13-14, 19.

² Diaconu Gh. Tîrgșor. Necropola din secolele III—IV e. n. București, 1965, p. 19.

³ Петраускас О. В. Поховання багатії дівчинки на могильнику черняхівської культури Велика Бугаївка. Археологія давніх слов'ян. К., 2004.

⁴ Петраускас О. В. Могильник та поселення черняхівської культури Велика Бугаївка в системі старожитностей Середнього Подніпров'я. Археологія, 2, 2018, с. 23.

публікація матеріалів дослідження Великої Бугаївки О. В.Петраускасом та Р.Г. Шишкіним була зроблена у 2013 р.¹.

Дві пірамідальні підвіски походять з поховання-інгумації №132.

Дубина 1. Могильник знаходиться біля с. Дубина Роменського району Сумської області. Він був виявлений у 2002 році при проведенні археологічних розвідок в зоні майбутнього спорудження свердловини 32 Волошківського родовища, що належить Нафтогазовидобувному Управлінню «Охтирканафтогаз» (м. Охтирка). Авторами публікації в 2002-2005 рр. досліджено 11 поховань².

Одна пірамідальна підвіска походить з поховання-інгумації №3.

Жовнино. Під час охоронних розкопок, які проводилися в 1969 р. М. Л. Рутковскою, на березі Кременчуцького водосховища, де в минулому знаходилось гирло ріки Сули неподалік села Жовніно Чорнобаївського району Черкаської області було виявлено могильник черняхівської культури. Результати розкопок опубліковані в 1979 р. в журналі Інституту Археології Словацької Академії Наук. Всього на могильнику було виявлено 27 поховань: 21 інгумація і 6 кремацій³.

Дві пірамідальні підвіски походять з поховання-інгумації №25.

Черняхів. Могильник знаходиться на полі у підвищенні рельєфу, між с. Черняхів та с. Верем'я. Могильник досліджувався протягом довгого часу, починаючи з розкопок В. В. Хвойки початку ХХ ст.. Через незадовільну якість звітів матеріалів розкопок В. В. Хвойки була очевидна необхідність поновлення дослідження на пам'ятнику.

Перші дослідження Середньо-Дніпровської експедиції ІА АН СРСР в с. Черняхів Кагарлицького району Київської області в 1959 р. показали значні результати. Роботи на могильнику проводилися в 1961-1962. Розкопки

¹ Петраускас О.В., Шишкін Р.Г. Могильник и поселение черняховской культуры у с. Великая Бугаевка (археологический источник). *Oikum*, № 2, Киев, 2013.

² Жаров Г. В., Терпиловський Р. В. Нові пам'ятки черняхівської культури у межиріччі Удаю і Сули. *Oikum*, №1, 2011, с. 173-174.

³ Рутковская Л. М. Археологические памятники IV—VI вв. в районе Кременчугского моря (Украина). *Slovenská archeológia*, 27. Bratislava, 1979, s. 317.

проводилися під керівництвом Е. А. Симоновича. Було досліджено 22 поховання. Матеріалам дослідження присвячена публікація Е. А. Симоновича¹.

Одна пірамідальні підвіска походить з поховання-інгумації №256.

Поховання регіону «Східна Україна»:

Війтенки. Могильник знаходиться в басейні р. Мокрий Мерчик, притоки р. Мерчик, притоки р. Мерла, притоки р. Ворскла, притоки Дніпра на території Ковязької сільради Валківського району Харківської області.

Поселення Війтенки 1 було відкрито В. П. Андрієнко і А. К. Дегтярем в 1972 р. під час проведення археологічних розвідок. У 1975 р. в зоні спорудження Ново-Мерчанського водосховища Скіфо-Слов'янської експедицією ХДУ були проведені перші археологічні розкопки². Результати розкопок 1975 р. були опубліковані в 1976 році³.

У 2004 р. роботи на поселенні розпочала Герmano-Слов'янська археологічна експедиція ХНУ ім. В. Н. Каразіна, які проводяться і сьогодні. В 2005 р. вище від поселення по схилу балки був відкритий могильник Війтенки 1.

За 2005 – 2016 рр. на могильнику було досліджено 233 поховання, з них 114 інгумаций, 118 кремацій і 1 кенотаф⁴. В даній роботі були використані матеріали звітів Герmano-Слов'янської археологічної експедиції за 2005, 2006, 2007, 2013, 2016 та 2018 рр.

Пірамідальні підвіски походять з поховань-інгумаций №№167 (одна підвіска), 215 (дві підвіски), 231 (чотири підвіски); та з поховань-кремацій №№10 (дві пірамідальні підвіски), 36 (фрагменти чотирьох підвісок), 52 (чотири підвіски), 67 (одна підвіска).

¹ Симонович Э. А. Новые работы в Черняхове. МИА, 139, 1967, с. 5-6, 12.

² Дяченко О. Г. Поселення черняхівської культури на Харківщині. Археологія, №17, Київ, 1975, с. 86-93.

³ Дяченко А. Г. Исследования на Харьковщине. АО, Москва, 1976, с. 322-323.

⁴ Любичев М. В. Ранняя история днепро-донецкой лесостепи I–V веков (Ostrogothica–Serie: Bände). В 2-х ч.: ч. 1, Харьков, 2019, с. 62.

Лохвиця. Могильник знаходиться у 18 км від м. Лохвиця Полтавської області. Могильник займає західну частину широкого останцю в заплаві р. Сула, сучасне русло якої проходить в 2-2,5 км на південь від могильнику. На північ від останцю протікає р. Артополот.

Перші поховання на могильнику були знайдені місцевими жителями при проведенні сільськогосподарських робіт в 1954 р.. Розкопки проводились під керівництвом співробітника ІА АН УРСР Д. Т. Березовця. Всього було розкопано 350 м² на яких було досліджено 20 поховань: 12 інгумацій і 8 кремацій. Поселення, з яким міг бути пов'язаний могильник, не було знайдено¹.

Одна пірамідальна підвіска походить з поховання-інгумації №14.

Могильники регіону «Нижнє Подніпров'я»:

Ново-Александрівка. Могильник знаходиться в с. Ново-Александрівка Верхньо-Хортицького району Запорізької області, на правому березі Дніпра. Розкопки проводилися під керівництвом А. Т. Брайчевської. Всього на могильнику досліджено 5 інгумацій і 20 кремацій. Результати досліджень опублікувала А. Т. Брайчевська².

Одна пірамідальна підвіска походить з поховання-кремації №4.

Привільне. Могильник знаходиться в с. Привільне Верхньо-Хортицького району Запорізької області. Могильник було виявлено випадково при проведенні земельних робіт власником земельної ділянки. Розкопки проводилися співробітниками Дніпростроєвської археологічної експедиції під керівництвом Д. Яворницького у 1929 р.. Всього на могильнику було розкопано площу в 960 м² і досліджено 28 поховань: 10 інгумацій, 18 кремацій. Матеріали розкопок були опубліковані Ю.Т. Кухаренко³.

¹ Березовец Д. Т., Петров В. П. Лохвицкий могильник. МИА, 82, 1960, с. 84-86.

² Брайчевская А. Т. Черняховские памятники Надпорожья. МИА, 82, 1960, с. 167-174.

³ Кухаренко Ю. В. Поселение и могильник полей погребений в с. Привольном. СА, 22, 1955, с. 125-126, 130.

Одна пірамідальна підвіска походить з поховання-кремації №15.

Могильники регіону «Причорномор'я»:

Гаврилівка. Могильник знаходиться біля с. Гаврилівка (біля овчарні совхозу Придніпровського) на березу р. Підпільна. Могильник досліджувався Скіфською степовою експедицією ІМК АН СРСР у 1952-1954 рр., Никопольсько-Гаврилівською експедицією ІА АН УРСР у 1954 р. та Інститутом антропології при МГУ у 1956 р. Всього на могильнику розкопано площу в 970 м².

За перші два польові сезони було досліджено 26 поховань. За наступні два сезони число досліджених поховань досягло 107. 58 поховань розкопано у 1954 р. та 23 поховання в 1956. 11 поховань із загального числа належать до інших культур та епох. Повна публікація 26 поховань перших двох польових сезонів була зроблена в збірці «Советская археология»¹.

Одна пірамідальна підвіска походить з поховання-інгумації №65.

Кам'янка-Анчекрак. Могильник знаходиться біля с. Кам'янка Очаківського району Миколаївського. Дослідження проводилися у 1976-1977 рр. у зв'язку з будівництвом зрошувальної системи. Пам'ятку виявив Б.В. Магомедов у 1976 році у результаті цілеспрямованих пошуків. На могильнику було розкрито площу 562 м², на якій виявлено 33 поховання-інгумації. Результати розкопок опубліковані Б. В. Магомедовим².

Пірамідальні підвіски походять з поховань-інгумацій №№4 (одна підвіска), 32 (одна підвіска).

Коблево. Могильник був виявлений у 1965 р. в с. Коблево. У 1965 р. було досліджено 39 поховань, у 1969 – ще 19 поховань. Всього на 1700 м² розкопаної площі досліджено 58 поховань: 50 інгумацій и 8 кремацій.

¹ Сымонович Э. А. Раскопки могильника у Овчарни совхоза Приднепровского на Нижнем Днепре. МИА, 82, 1960, с. 192-193.

² Магомедов Б. В. Могильник черняхівської культури Кам'янка-Анчекрак. Археологія давніх слов'ян, 2004, с. 131-132.

Досліджено більшу частину могильника. Результати розкопок опублікував Е. А. Симонович у збірці «Могильники черняховської культури» за 1979 р.¹

Пірамідальні підвіски походять з поховань-інгумацій №№15 (одна підвіска), 21 (дві підвіски), 38 (дві підвіски).

Нагірне 2. Поселення і пов'язаний з ним некрополь Нагірне 2 знаходиться на східному березі оз. Кагул в низов'ях Дунаю на південній околиці сучасного поселення Нагірне Ренійського району Одеської області. На берегах оз. Кагул існувало скупчення пам'яток черняхівської культури, що сформували особливий мікрорегіон зі своїми специфічними особливостями матеріальної культури.

Розкопки могильнику відбувалися під керівництвом А. В. Гудкової. Станом на 1997 р. на могильнику було досліджено 78 поховань: 74 інгумації та 4 кремації. В подальшому дослідження було поновлено².

Пірамідальні підвіски походять з поховань-інгумацій №№67 (одна підвіска), 85 (дві підвіски), 87 (дві підвіски).

Фурманівка. Могильник знаходиться на східній околиці с. Фурманівка чільйського району Одеської області на лівому березі біля гирла Дунаю. Перші свідчення про могильник поступили від місцевих мешканців. У 1940-их рр., на початку будівництва зрошувальної системи і водокачки на березі оз. Китай, а пізніше в 1972 р., було виявлено до п'яти інвентарних поховань.

Черняхівською експедицією ІА АН СРСР могильник досліджувався в 1973-1975рр.. У 1973 р. були проведені польові дослідження могильнику. За наступні два сезони була досліджена площа в 1600 м², на якій було виявлено 23 поховання в 1974 і 1 поховання в 1975 р. Таким чином, на могильнику досліджено усього 25 поховань: 22 інгумації та 3 кремації³.

Дві пірамідальні підвіски походять з поховання-інгумації №23.

¹ Симонович Э. А. Коблевский и Ранжевский могильники около г. Одессы. МЧК, 1979, с. 63-65.

² Gudkova A. V., Schultze E.. Gräberfeld und Siedlung Nagornoe 2. Ein Fundplatz der Sântana Mureş-Černjachov-Kultur an der Unteren Donau. Archäologie in Eurasien 35, Bonn, 2017, S. 1-2.

³ Симонович Э. А. Придунайский могильник Фурмановка. [В]: Кропоткин В. В. (ред.) МЧК. Москва, 1988, с. 143-145.

Таким чином, джерельна база даного дослідження складається з публікацій звітів проведених розкопок могильників культури Черняхів/Синтана-де-Муреш та окремих публікацій поховань, до інвентарю яких входять пірамідальні підвіски, а також зі звітів археологічних досліджень Герmano-Слов'янської археологічної експедиції. В даній роботі використані матеріали розкопок могильнику Війтенки, а саме поховань-інгумацій №№167, 215, 231; та поховань-кремацій №№10, 36, 52, 67 зі звітів Герmano-Слов'янської археологічної експедиції.

Використані в цьому дослідженні джерела різняться за своєю інформативністю і якістю поданого матеріалу, наявністю ілюстрацій, точних вимірів.

Велика кількість матеріалу археологічних досліджень, потенційно цікавого для дослідження, не введено в науковий обіг, що певним чином обмежує вибірку.

При аналізі інформації з джерел та літератури, присвячених похованням з пірамідальними підвісками, особливу увагу було приділено конструкції поховальної ями, збереженню поховання, супутньому інвентарю, наявності мушель морських молюсків, положенню підвісок в похованні, розміщенню скелета, антропологічній інтерпретації, якщо така наявна, опису самих пірамідальних підвісок; кількості урн в кремаціях, типу кремації.

РОЗДІЛ 2. ТИПОЛОГІЯ КІСТЯНИХ ПІРАМІДАЛЬНИХ ПІДВІСОК

Серед носіїв різних германських культур Західної Європи з III по VII ст. н.е. побутують пірамідальні та конусоподібні підвіски, вироблені з рогу, однак у черняхівській культурі присутні лише пірамідальні¹. Тому створення розлогої класифікації та типології, яка б включала в себе всі наявні форми, можливо лише в масштабі всієї території побутування рогових і металевих підвісок, відомих у літературі під назвою «палиця Геракла». Така розширена типологія могла б сприяти дослідженню культурних зв'язків та аналогій між археологічними культурами, на пам'ятниках яких були знайдені пірамідальні підвіски.

Більшість вчених, які займалися дослідженнями пірамідальних підвісок в рамках черняхівської культури, розглядали їх в рамках одного типу^{2 3 4}. Єдиним дослідником, який створив власну типологію був О. Л. Шован. У своїй публікації результатів розкопок могильнику Міхелешень археолог поділив пірамідальні підвіски за простою і наочною ознакою – формою в розрізі – і виділив два варіанти: а – квадратні в розрізі та b – прямокутні або майже пласкі⁵. Такий поділ видається найбільш очевидним, оскільки не потребує особливого підходу та засобів і є незмінним – лише сильно фрагментовані підвіски можуть не піддаватися такому визначенню.

Характерною рисою пірамідальних підвісок в черняхівській культурі є незмінність форм, пропорцій, незначні відхилення розміру, уніфікація способу орнаменталізації, що може свідчити про значний попит на ці підвіски⁶.

¹ Werner J. Herkuleskeulen und Donar-Amulett, in: Jahrbuch des Römisch-Germanischen Zentralmuseums Mainz 11, 1964, S. 176 ff, S. 178.

² Werner J. Herkuleskeulen und Donar-Amulett, in: Jahrbuch des Römisch-Germanischen Zentralmuseums Mainz 11, 1964, S. 176 ff, S. 178.

³ Гопкало О. В. Бусы и подвески черняховской культуры. Киев, 2008, с. 79-80.

⁴ Diaconu G. Spatsarmatische Elemente in der Sintana de Mures – Tscherniachov-kultur. Dacia. – București, Vol. 10, 1966, S. 363.

⁵ Şovan, O. L., Necropola de tip Sântana de Mureş-Cernjachov de la Mihălăşeni (judeţul Botoşani). Târgovişte, 2005, с. 161.

⁶ Бобровська О. В. Жіночі поясні амулети Черняхівської культури. «Археологія», №4, 1999, с. 91.

Мала кількість знахідок, більшість з яких походять зі зруйнованих поховань, не регламентований орнамент і відсутність очевидних закономірностей розміру пірамідальних підвісок перешкоджають створенню їх типології. Змінити цю ситуацію може введення в науковий оборот нових даних як майбутніми розкопками, так і опрацюванням вже наявного матеріалу.

Пірамідальні підвіски в черняхівській культурі різняться за розміром (від 3 до 7 см)¹ [Додаток А, Додаток Б], конфігурацією орнаменту, обробленням поверхні (шліфувана і груба), формою в розрізі. Останній параметр покладено в основу типології О. Л. Шована². На основі даних щодо результатів розкопок біля с. Грушівка, слід було б додати ще один тип – восьмикутні в розрізі підвіски³. Однак, на жаль, ця знахідка походить з культурного шару поселення і якихось інших висновків, окрім самого факту існування підвіски такої форми, зробити неможливо.

Отже, типологія пірамідальних підвісок логічно має бути заснована на поділі на квадратні та прямокутні в розрізі, з єдиним прикладом восьмикутної підвіски. Такий поділ видається найбільш вдалим і зручним для майбутніх досліджень та для опису матеріалу.

Іншою важливою характеристикою пірамідальних підвісок є орнамент. Всі орнаментовані підвіски прикрашені концентричними колами, виконаними циркульним свердлом. Такий орнамент присутній також на кістяних гребенях та інших предметах⁴. Відсутність орнаменту на пірамідальній підвісці становить для деяких археологів причину сумніву

¹ Ciucălău D. About prismatic antler pendants from Sântana de Mureș-Cernjachov culture. *Journal of Ancient History and Archeology*, № 1, 2014, p. 37.

² Șovan O. Necropola de tip Sântana de Mureș-Cernjachov de la Mihălășeni (jud. Botoșani). *Târgoviște*, 2005, c. 161.

³ Șovan O. Necropola de tip Sântana de Mureș-Cernjachov de la Mihălășeni (jud. Botoșani). *Târgoviște*, 2005, c. 161.

⁴ Прокопів В. В. Виробництво предметів з кістки та рогу на території України в першій половині I тис. н.е. *Науковий вісник ЛНУВМБТ імені С. З. Гжицького*. Том 15 №1 (55) Частина 3, 2013. С. 248

щодо її інтерпретації, як в описі інвентарю поховання № 381 могильнику Бирлад-Валя-Сяке В. Паладе¹.

Конфігурація орнаменту буває різною: на кожній грані, на трьох або на двох гранях; в один або в один і два ряди на одній грані; з крупними або дрібними колами; з різною кількістю кіл на кожній грані.

I. Вернер, розвиваючи припущення Ф. Фремерсдорфа², вбачав в описаному орнаменті стилізацію галуззя на палиці³.

I. Винокур інтерпретував концентричний орнамент як солярну символіку⁴. На користь свого припущення дослідник вказував, що на деяких гребнях та пірамідальних підвісках нанесено 12 концентричних кіл, що може вказувати на 12 місяців року.

Суттєво обмежує можливість включення в типологію пірамідальних підвісок малоінформативний опис знахідок та неповне висвітлення матеріалу в публікаціях.

Типологія пірамідальних підвісок необхідна для спрощення сприйняття їх параметрів та роботи з ними, уніфікації описової стратегії з можливістю подальшої формалізації та швидкого порівняння параметрів. В даному дослідженні запропонована типологія, розроблена за описовим принципом. В її основу покладена форма пірамідальної підвіски в розрізі. На основі цієї ознаки виділено два типи – типа А – пірамідальні підвіски, квадратні у розрізі, тип В – пірамідальні підвіски, прямокутні у розрізі. Підтип визначається за кількістю орнаментованих граней: 0 – без орнаменту, 1 – на одній грані, 2 – на двох, 3 – на трьох, 4 – на чотирьох.

Інші фактори, такі як розмір, конфігурація орнаменту, оброблення поверхні є надто нерегламентованими, хоча й очевидним чином корелюють

¹ Palade V. Așezarea și necropola de la Bârlad-Valea Seacă (sfârșitul sec. al III-lea — a doua jumătate a sec. al V-lea). București, 2004. С. 131-132.

² Fremersdorf F. Weitere Ausgrabungen unter dem Kreuzygang von St. Severin. Ergänzungsbericht zu Bonner Jahrbuch 130 S. 262 ff. С. 294.

³ Магомедов Б. В. Черняховская культура. Проблема этноса. — Люблин, 2001. С. 72.

⁴ Винокур I. Історія і культура черняхівських племен Дністро-Дніпровського межиріччя II – V ст. н. е. К., 1972. С. 137.

між собою – шліфовані підвіски зазвичай мають орнамент, підвіски більшого розміру мають більше концентричних кіл у своєму орнаменті, менші – менше. Однак ці відмінності пов'язані скоріше зі специфікою косторізного ремесла – оскільки ріг полий, лише частину підвісок можна виготовити квадратними у розрізі, інші будуть прямокутними або навіть пласкими. Подібним до цього чином коливається і розмір підвісок й інші ознаки. Задля простоти оброблення інформації щодо розміру підвісок, до розробленої типології можна додати варіанти за ознакою розміру: I варіант – 3-4 см, II – 4-5 см, III – 5-6 см, IV – 6-7 см.

Запропонована типологія пірамідальних підвісок побудована на описовому принципі, вона може використовуватися в подальших дослідженнях для роботи з фактичним матеріалом, обробці знахідок, їх описі, подання у статистичному вигляді, формалізації статистичних даних, пошуку необхідних елементів у створених з використанням даної типології баз даних, виокремлення кластерів певних типів та визначення їх поєднання з іншим інвентарем тощо.

На жаль, більшість матеріалу не забезпечена належною описовою базою для апробації типології. Однак, запропоновану типологію можна продемонструвати на прикладі найбільш повно описаних пірамідальних підвісок з вибірки [Додаток А, Додаток Б]:

- Пірамідальна підвіска з поховання-інгумації №352 могильнику Данчени має такі параметри: висота: 4,2 см, довжина сторін: 0,5 та 0,7 см. Орнамент нанесений з усіх сторін. За розробленою типологією ця підвіска відповідає типу А4II.
- Пірамідальна підвіска з поховання-інгумації №37 могильнику Слобозія-Кишкерень має такі параметри: висота: 6,3 см, довжина сторін: 1,1 та 0,5 см. Орнамент нанесений з двох сторін. За розробленою типологією ця підвіска відповідає типу В2IV.

- В похованні-кремації №10 могильнику Війтенки 1 було знайдено дві пірамідальні підвіски. Одна з них фрагментована, тож можна визначити її тип лише як АхІІ, а друга відповідає типу АЗІІ.
- Чотири пірамідальна підвіски з поховання-кремації №52 могильнику Війтенки 1 різняться за своїми ознаками: дві з них належать до типу В, одна – до типу А, а четверта надто фрагментована, що суттєво ускладнює її інтерпретацію.
- Пірамідальна підвіска з поховання-кремації №67 могильнику Війтенки 1 відповідає типу АхІ або А2І, бо підвіска є фрагментованою, на збережених двох гранях представлений орнамент.
- Пірамідальна підвіска з поховання-інгумації №167 могильнику Війтенки 1 відповідає типу АЗІV.
- Дві пірамідальні підвіски з поховання-інгумації №215 могильнику Війтенки 1 належать до типу А4ІІІ.
- Чотири пірамідальна підвіски з поховання-інгумації №231 могильнику Війтенки 1 належать до: перша та друга – тип АЗІІ; третя та четверта – тип А4ІІІ.

Доцільність та зручність такої типології може бути визначена за умови її перевірки на ширшому матеріалі. Такий описовий підхід може виявитися як перевагою, так і вадою типології, оскільки деякі групи чи відсутності груп будуть відображенням не реальності побутування предметів, а особливостей типології. Так, малоймовірне існування великої кількості підвісок типу В (прямокутних в розрізі) підтипів 3 або 4, оскільки на вузьких гранях складно нанести орнамент.

Окрім того, деякі побіжні фактори не враховуються в даній типології. Так, наприклад, у похованні №52 могильнику Війтенки 1 одна підвіска з чотирьох мала орнамент знизу [Мал. 49], що є унікальним випадком. Деякі підвіски були знайдені з кільцем для підвішування (могильник Бирлад-Валя-Сяке, поховання-інгумація №381 – дві підвіски на одному кільці; могильник

Балцата II, поховання-інгумація №14 – дві підвіски на двох окремих кільцях; могильник Данчени, поховання-інгумація №366 – одна підвіска на кільці; могильник Слобозія-Кишкерень, поховання-інгумація №25 – дві підвіски на одному кільці; могильник Тиргшор, поховання-інгумація №75 – дві підвіски на одному кільці; унікальний випадок з могильнику Нагірне II, поховання-інгумації №87 – дві підвіски на двох окремих кільцях на бронзовій пластині; могильник Ново-Александрівка, поховання-кремація №4 – одна підвіска на кільці). За наявністю в багатьох інших підвісок отвору в верхній частині, можна припустити, що вони також мали певне пристосування для підвішування. Окрім цього, пірамідальні підвіски могли бути частиною поясного набору і не підвішуватися, а знаходитися в мішечку на поясі¹.

Все ж, така типологія видається привабливою з очку зору роботи з безпосереднім матеріалом. Завдяки використанню даної типології можливо в подальшому поділити наявний матеріал за типами та прослідити наявність певних груп та домінуючих конструкційно-декоративних ознак в них. Так, вже по обробці невеликого обсягу матеріалу, що складається зі знахідок з могильнику Війтенки 1, а також з поховання-інгумації №352 могильнику Данчени та поховання-інгумації №37 могильнику Слобозія-Кишкерень, можна висунути припущення щодо домінування підвісок типу А – підвісок, квадратних у розрізі; підтипів 3 і 4 – орнаментованих з трьох або чотирьох сторін; варіантів II і III – розміром 4-5 та 5-6 см.

Таким чином, в даному розділі розглянута можливість типологізації пірамідальних підвісок черняхівської культури; створено каталог пірамідальних підвісок в похованнях-інгумаціях та похованнях-кремаціях могильників черняхівської культури; виділені важливі ознаки конструкції та декоративного оздоблення пірамідальних підвісок, на основі яких можлива типологізація; запропоновано авторську типологію пірамідальних підвісок;

¹Бобровська О. В. Жіночі поясні амулети черняхівської культури. Археологія, № 4, 1999, с. 89-92.

проілюстровано принцип запропонованої типології на прикладі декількох підвісок з каталогу; розглянуті ознаки конструкції та декоративного оздоблення пірамідальних підвісок, які не були використані при створенні типології.

РОЗДІЛ 3. ПРИЗМАТИЧНІ ПІРАМІДАЛЬНІ ПІДВІСКИ З РОГУ У ПОХОВАННЯХ-ІНГУМАЦІЯХ ТА КРЕМАЦІЯХ ЧЕРНЯХІВСЬКОЇ КУЛЬТУРИ

Основним джерелом даної роботи є інформація щодо результатів археологічних досліджень могильників черняхівської культури. На основі проаналізованих джерел було побудовано каталоги поховань-кремацій та поховань-інгумацій з пірамідальними підвісками, подано статистику щодо конструкцій поховань, їх інвентар, антропологічний аналіз, дані про стать і вік похованого, просторову орієнтацію. Окрім того, проаналізовано набори пірамідальних підвісок, комплекти поясних амулетів.

3.1. ПРИЗМАТИЧНІ ПІРАМІДАЛЬНІ ПІДВІСКИ З РОГУ У ПОХОВАННЯХ-ІНГУМАЦІЯХ ЧЕРНЯХІВСЬКОЇ КУЛЬТУРИ

Пірамідальні підвіски є характерним інвентарем жіночих і дитячих інгумацій в черняхівській культурі^{1 2}. Цікавим є той факт, що така ситуація простежується у різних культурах, де наявні подібні підвіски. Нижче розглянуті характеристики черняхівських поховань-інгумацій, серед інвентарю яких було знайдено пірамідальні підвіски.

З-поміж 41 поховання-інгумації, розглянутих в рамках даної роботи, 29 наділені антропологічною інтерпретацією. Серед них 18 поховань визначені як дитячі (Балцата II, поховання №14 – дівчинка 10-12 років; Велика Бугаївка, поховання №132 – дівчинка; Війтенки, поховання №№167, 231 – діти; Данчени, поховання №№352 – дитина, 366 – підліток; Кам'янка-Анчекрак, поховання 4 – підліток; Коблево, поховання 15 – дівчина-підліток; Михелешень, поховання №№92 – дитина 2 років, 123 – дитина приблизно 7

¹ Joachim Werner: Herkuleskeulen und Donar-Amulett, in: Jahrbuch des Römisch-Germanischen Zentralmuseums Mainz 11, 1964, S. 176 ff. С. 178-180.

² Бобровська О.В. Жіночі поясні амулети черняхівської культури. Археологія, № 4, 1999, с. 89–95.

років, 274 – дівчинка 2-2,5 років, 477 – дитина 1,5-2 років; Нагірне II, поховання №№67 – дитина, 85 – підліток; Слобозія-Кишкерень, поховання №25 дитяче; Тиргшор, поховання №№ 180, 185 – діти).

11 поховань визначені як поховання дорослих людей, переважно жінок (Гаврилівка, поховання 65 – жінка; Коблево, поховання №№21 – доросла жінка, 38 – жінка 40-50 років; Лохвиця, поховання №14 – жінка; Михелешень, поховання №№319 – доросла жінка років 50-55 років, 347 – жінка 25-30 років, 358 – жінка 35 років; Нагірне II, поховання №87 – жінка 30-40; Ружичанка, поховання №28 – жінка; Тиргшор, поховання 75 – дорослий; Черняхів, поховання №256).

Одне поховання колективне: Фурманівка, поховання №23 – дитина 5-6 років і доросла людина.

Оброблений фактичний матеріал наочно показує істинність усталеного уявлення про пірамідальні підвіски як про інвентар дитячих та жіночих поховань. Оскільки більшість дитячих поховань були також інтерпретовані як жіночі, можна припустити про те, що пірамідальні підвіски в черняхівській культурі були специфічним жіночим амулетом. Слід, однак, враховувати, що 12 поховань з вибірки позбавлені антропологічної інтерпретації.

Згідно зі створеним для даної роботи каталогом [Додаток А], пірамідальні підвіски пірамідальні підвіски були знайдені в 41 інгумації на 25 пам'ятниках [Додаток В, Мапа I]. Серед цих інгумацій 19 поховань за конструктивними ознаками відносяться до простих ям, що складає 46,34% від загальної кількості інгумацій. 7 інгумацій (17,07%) відносяться до ям з підб'єм. 8 інгумацій (19,51%) – ями з заплічками. 1 поховання (2,44%) є катакомбою. Конструкцію 6 поховань (14,63%) прослідити неможливо [Додаток В, Діаграма I].

Більшість поховань (39 поховань, 95% вибірки) орієнтовані на північ з невеликими відхиленнями. Особливий інтерес в плані просторової орієнтації

поховань викликають поховання 54 могильника Хенешть та поховання 352 могильника Черняхів. Лише ці два поховання (5%) з усієї вибірки орієнтовані головою на захід. Перше поховання було зруйновано, тому не є таким інформативним як друге. Поховання могильнику Черняхів особливо примітне тим, що воно єдине з усіх розглянутих належало, згідно думки дослідника, вагітній жінці¹.

Серед поховань-інгумацій з пірамідальними підвісками 20 було зруйновано в давнину або в сучасності, 21 було цілим. Аналізуючи цілі поховання в плані розміщення в них пірамідальних підвісок, слід зауважити, що найчастіше місцеположення пірамідальних підвісок – в районі нижніх кінцівок (між стегновими кістками, біля колін). Пірамідальні підвіски знаходились біля нижніх кінцівок в дев'яти похованнях (могильник Велика Бугаївка, поховання №132 – біля стоп; могильник Данчени, поховання №352 – біля правого коліна; могильник Михелешень, поховання №347 – справа від кісток тазу; могильник Нагірне II, поховання №87 – на правому коліні; могильник Ружичанка, поховання №28 – між ногами нижче тазових кісток; могильник Тиргшор, поховання №75 – між стегновими кістками; могильник Тиргшор, поховання №180 – між колінами; могильник Тиргшор, поховання №195 – між колінами; могильник Черняхів, поховання №256 – біля лобкових кісток тазу), біля верхніх кінцівок – в одному цілому похованні (могильник Велика Бугаївка, поховання №132 – біля лівого плеча), окремо від тіла – в двох похованнях (могильник Війтенки 1, поховання №231; могильник Нагірне II, поховання №85); в публікаціях ще 11 поховань місцеположення підвісок не вказано. В похованні №132 могильника Велика Бугаївка було знайдено 2 підвіски – одна біля стоп, а друга поряд з лівим плечем².

Пірамідальні підвіски в похованнях-інгумаціях черняхівської культури різняться за кількістю в наборі. Найчастіше зустрічається 1 підвіска – 8

¹ Сьмонович Э. А. Новые работы в Черняхове. МИА, №139, 1967, с. 18.

² Петраускас О. В. Поховання багаті дівчинки на могильнику черняхівської культури Велика Бугаївка. Археологія давніх слов'ян, К., 2004, с. 165, 168, 172, 175.

поховань (могильник Данчени, поховання №352; могильник Михелешень, поховання №№123, 347, 358, 477; могильник Нагірне II, поховання №67; могильник Ружичанка, поховання №28; могильник Черняхів, поховання №256), та 2 підвіски – в 11 похованнях (могильник Балцата II, поховання №14; могильник Велика Бугаївка, поховання №132; могильник Михелешень, поховання №№93, 274, 319; могильник Нагірне II, поховання №№85, 87; могильник Слобозія-Кишкерень, поховання №25; могильник Тиргшор, поховання №№75, 180, 195). Набори з 3 та 4 підвісок одиничні. Три підвіски в наборі – могильник Бирлад-Валя-Сяке, поховання №381. Чотири підвіски в наборі – могильник Війтенки 1, поховання №231 [Додаток В, Діаграма III].

Серед 21 цілого поховання з пірамідальними підвісками немає жодного безінвентарного. Розподіл інвентарю виглядає наступним чином [Додаток В, Діаграма II]:

- Кружальна кераміка присутня в 19 похованнях (могильник Балцата II, поховання №14; Бирлад-Валя-Сяке, поховання №381; могильник Велика Бугаївка, поховання №132; могильник Війтенки 1, поховання №231; могильник Михелешень, поховання №№93, 123, 274, 319, 347, 358, 477; могильник Нагірне II, поховання №№67, 85, 87; могильник Слобозія-Кишкерень, поховання №25; могильник Тиргшор, поховання №№75, 180, 195; могильник Черняхів, №256).
- Ліпна кераміка присутня в 5 похованнях (могильник Балцата II, поховання №14; могильник Бирлад-Валя-Сяке, поховання №381; могильник Нагірне II, поховання №67; могильник Слобозія-Кишкерень, поховання №25; могильник Тиргшор, поховання №180).
- Фрагменти скляних кубків присутні в 7 похованнях (могильник Балцата II, поховання №14; могильник Бирлад-Валя-Сяке, поховання №381; могильник Велика Бугаївка, поховання №132; могильник Михелешень, поховання №123; могильник Нагірне II, поховання №№ 85, 87; могильник Тиргшор, поховання №195).

- Намистини присутні в кожному з 21 цілого поховання.
- Підвіски з раковин моллюсків присутні в 11 цілих похованнях.
- Фібули присутні в 15 похованнях (могильник Балцата II, поховання №14 – 2 бронзові фібули; Бирлад-Валя-Сяке, поховання №381 – 2 бронзові фібули; могильник Велика Бугаївка, поховання №132 – 2 бронзові фібули; могильник Війтенки 1, поховання №231 – 2 бронзові фібули; могильник Михелешень, поховання №№93 – 2 бронзові фібули, 123 – 2 срібні та 1 бронзова фібула, 319 – 1 бронзова фібула, 347 – 2 срібні фібули, 358 – 2 бронзові фібули; могильник Нагірне II, поховання №№67 – 2 срібні фібули, 85 – 2 бронзові фібули, 87 – 2 срібні фібули; могильник Слобозія-Кишкерень, поховання №25 – 3 бронзові фібули; могильник Тиргшор, поховання №№75 – 2 бронзові фібули, 180 – 2 бронзова фібула, 195 – 2 срібні фібули; могильник Черняхів, №256 – 2 бронзові фібули). Двох- та трьохфібульний набір є характерним для жіночого костюму черняхівської культури¹.

- Кістяні гребені присутні в 14 похованнях (могильник Бирлад-Валя-Сяке, поховання №381; могильник Велика Бугаївка, поховання №132; могильник Війтенки 1, поховання №231; могильник Данчени, поховання №352; могильник Михелешень, поховання №№123, 347, 358, 477; могильник Нагірне II, поховання №№67, 85, 87; могильник Слобозія-Кишкерень, поховання №25; могильник Тиргшор, поховання №195; могильник Черняхів, №256).

- Пряжки присутні в 6 похованнях (могильник Велика Бугаївка, поховання №132 – одна бронзова пряжка; могильник Михелешень, поховання №№123 – одна бронзова пряжка, 347 – одна залізна пряжка; могильник Нагірне II, поховання №№67 – дві пряжки, 85 – одна пряжка, 87 – одна срібна пряжка).

¹Гопкало О.В. К реконструкции черняховского убора и костюма. Археологія і давня історія України: Зб. наук. пр. К.: ІА НАН України. Вип. 5. 2011. С. 138-141.

- Керамічні пряслиця присутні в 11 похованнях (могильник Бирлад-Валя-Сяке, поховання №381 – два пряслиця; могильник Війтенки 1, поховання №231 – два пряслиця; могильник Данчени, поховання №352 – одне пряслице; могильник Михелешень, поховання №№93, 123, 358, 477 – одне пряслице; могильник Нагірне II, поховання №№67 – два пряслиця, 87 – одне пряслице; могильник Слобозія-Кишкерень, поховання №25 – одне пряслице; могильник Тиргшор, поховання №195 – два пряслиця).

Часто зустрічається поєднання пірамідальних підвісок з мушлями морських молюсків. Таке поєднання підвісок привертало увагу багатьох дослідників^{1 2 3}, які пов'язували його з культом родючості⁴, а його елементи інтерпретували як символи чоловічого і жіночого начал⁵.

Наявність в багатьох похованнях з пірамідальними підвісками мушель морських молюсків дозволяє стверджувати про їх пізнє походження – не раніше другої третини IV ст. н.е. за О.В. Гопкало. Не виключено, однак, що традиція виготовлення пірамідальних підвісок в черняхівській культурі сягає більш ранніх часів⁶. Висновок про побутування пірамідальних підвісок в черняхівській культурі протягом IV ст. н.е. робить і В. В. Прокопів⁷.

Такий компонент амулетів зустрічається в 21 похованні з загального числа. В 12 випадках з усієї вибірки (цілі та пошкоджені поховання) з пірамідальними підвісками зустрічається одна мушля: могильник Бирлад-Валя-Сяке, поховання №540 – *Murex*; могильник Велика Бугаївка, поховання №132 – *Сургаеа*; могильник Гаврилівка, поховання №65; могильник Данчени,

¹ Werner J. Herkuleskeulen und Donar-Amulett, in: Jahrbuch des Römisch-Germanischen Zentralmuseums Mainz 11, 1964, S. 180.

² Сьмонович Э. А. Об единстве и различиях памятников черняховской культуры. СА, т. XXIX–XXX, 1959, с. 88.

³ Шульце Э. Материалы к изучению костюма черняховской культуры из могильника Нагорное-2, Oium №1, К., 2011, с. 164.

⁴ Бобровська О. В. Жіночі поясні амулети черняхівської культури. Археологія, № 4, 1999, с. 89–95, с. 91.

⁵ Lyubichev M. The Secondary Used Artefact in Grave 41 of the Chernyakhov Cemetery of Voytenki. Inter Ambo Maria: Northern Barbarians from Scandinavia towards the Black Sea. Kristiansand – Simferopol: Dolya Publishing House, 2013, с. 244-246.

⁶ Гопкало О. В. Бусы и подвески черняховской культуры. Киев, 2008, с. 80.

⁷ Прокопів В. В. Кістяні прикраси в археологічних комплексах черняхівської культури. Археологічні дослідження Львівського університету, Вип. 17, 2013, с. 18.

поховання №366 – мушля каурі; могильник Жовнино, поховання №25; могильник Лохвиця, поховання №14 – *Cypraea tigris*; могильник Михелешень, поховання №№274 – *Murex*, 319 – *Cypraea*, 347 – *Cypraea*; могильник Нагірне II, поховання №87 – *Cypraea panterina*; могильник Слобозія-Кишкерень, поховання №25 – *Murex*; могильник Хенешть, поховання №54 – *Murex*.

У 7 випадках зустрічаються дві мушлі: могильник Балцата, поховання №14; могильник Бирлад-Валя-Сяке, поховання №№381 – *Murex* і *Cypraea*, 506 – *Murex* і *Cypraea*; могильник Війтенки, поховання №231 – *Murex* і *Cypraea*; могильник Нагірне II, поховання №85 – рапан і устриця; могильник Ружичанка, поховання №28; могильник Коблево, поховання №21.

У 2 випадках зустрічаються три мушлі в одному похованні з пірамідальними підвісками: могильник Війтенки 1, поховання №215 – дві мушлі *Murex* і одна мушля *Cypraea*; могильник Нагірне II, поховання №67 – одна мушля *Murex bolinus brandaris* і дві мушлі *Paludina*.

Перелічені вище приклади ілюструють використання носіями культури Черняхів/Синтана-де-Муреш мушель морських молюсків *Murex* і *Cypraea* в якості підвісок поясного набору амулетів. Цікавим є приклад поховання №85 могильнику Нагірне II, серед інвентарю якого були знайдені мушлі рапану і устриці. Вірогідно, не маючи в доступі імпортованих підвісок *Murex* і *Cypraea*, родичі небіжчика (або він сам за життя) використали для поясного набору підвіски з місцевих мушель. Тим паче, що могильник Нагірне II та пов'язаний з ним археологічний комплекс знаходиться в Причорномор'ї, де місцеве населення мало доступ до місцевої морської фауни, маючи змогу використовувати мушлі місцевих молюсків.

В багатьох похованнях (23 поховання із загальної кількості зруйнованих і цілих поховань) було виявлено залишки тризни (кістки дрібної рогатої худоби, яєчна шкаралупа, вугілля, фрагменти деревини): могильник Бирлад-Валя-Сяке, поховання №№506, 540; могильник Велика Бугаївка,

поховання №132; могильник Війтенки 1, поховання №№167, 215, 231; могильник Данчени, поховання №№352, 366; могильник Кам'янка-Анчекрак, поховання №№4, 32; могильник Коблево, поховання №№15, 21, 38; могильник Михелешень, поховання №№123, 274, 347, 477; могильник Нагірне II, поховання №№67, 85, 87; могильник Слобозія-Кишкерень, поховання №25; могильник Тиргшор, поховання №195, могильник Фурманівка, поховання №23.

В цілому, зібраний матеріал підтверджує усталені погляди щодо побутування пірамідальних підвісок як про специфічний інвентар жіночих і дитячих поховань, характерний поясний амулет, що часто зустрічається у комплекті з мушлями морських моллюсків.

Найбільш частими обставинами знахідки пірамідальних підвісок є поховання у простій ямі з чисельним інвентарем, частіше за все із кружальною керамікою, намистом, фібулами, мушлями морських моллюсків, пряслицями; однієї підвіски або в наборі з двох підвісок.

Унікальними ситуаціями знаходження пірамідальних підвісок є поховання західної орієнтації; в катакомбі; в районі верхніх кінцівок, окремо від тіла; в комплекті з 3 та 4 підвісок.

У даному підрозділі подані результати проведеного аналізу поховань-інгумацій черняхівської культури з пірамідальними підвісками. Проаналізовано їх конструкцію, просторову орієнтацію, супутній інвентар, антропологічні дані небіжчиків (вік і стать), де вони зазначені автором публікації, комплекти підвісок в похованнях.

3.2. ПРИЗМАТИЧНІ ПІРАМІДАЛЬНІ ПІДВІСКИ З РОГУ У ПОХОВАННЯХ-КРЕМАЦІЯХ ЧЕРНЯХІВСЬКОЇ КУЛЬТУРИ

Оскільки пірамідальні підвіски знаходять не лише в інвентарі поховань-інгумацій, але й поховань-кремацій, неможливо впевнено стверджувати про їх інтерпретацію як виключно про жіночий амулет, оскільки провести антропологічну інтерпретацію поховань-кремацій не видається можливим¹.

Серед розглянутих в даній роботі [Додаток Б] 14 кремацій з 10 могильників – 10 належать до урнових кремацій (могильник Богденешть, поховання №13; могильник Бирлад-Валя-Сяке, поховання №5; могильник Війтенки 1, поховання №№36, 67; могильник Ново-Александрівка, поховання №4; могильник Олтенъ, поховання №13; могильник Привільне, поховання №15; могильник Спанцов, поховання №№50, 60; могильник Хенешть, поховання №54), 2 – до безурнових (могильник Війтенки, поховання №№10, 52); 2 кремації було зруйновано (могильник Данчени, поховання №316; могильник Олтенъ, поховання №3). Три пірамідальні підвіски зі слідами перебування у вогні, як свідчить автор публікації, були знайдена на місці спалення тіл², що також може означати зруйновану кремацію.

В одинадцяти похованнях знайдено по одній пірамідальній підвісці (могильник Бирлад-Валя-Сяке, поховання №5; могильник Війтенки 1, поховання №№36, 67; могильник Данчени, поховання №316; могильник Ново-Александрівка, поховання №4; могильник Олтенъ, поховання №№3, 13; могильник Привільне, поховання №15; могильник Спанцов, поховання №№50, 60; могильник Хенешть, поховання №54), в двох – по дві (могильник

¹ Бобровська О.В. Жіночі поясні амулети черняхівської культури. Археологія. 1999. № 4. С. 90-92.

² Ion T. Dragomir. Necropola birituală Sântana de Mureș - Cerneahov (sec. III-IV e.n.), de la Lunca, regiunea de sud a Moldovei. Danubius XIX, Galați, 2001. С. 32.

Богденешть, поховання №13; могильник Війтенки 1, поховання №10), в одній – чотири (могильник Війтенки 1, поховання №52) [Додаток В, Діаграма IV].

В плані інвентарю цілих поховань-кремацій можна зробити висновок щодо їх бідності, порівняно з похованнями-інгумаціями. Інвентар 12 цілих кремацій розподілений наступним чином [Додаток В, Діаграма IV]:

- Намисто в 5 похованнях (могильник Війтенки 1, поховання №№10, 52; могильник Ново-Александрівка, поховання №4; могильник Привільне, поховання №15; могильник Спанцов, поховання №60).

- Кістяні гребені в 4 похованнях (могильник Бирлад-Валя-Сяке, поховання №5; могильник Війтенки 1, поховання №52; могильник Ново-Александрівка, поховання №4; могильник Спанцов, поховання №60).

- Керамічні пряслиця в 3 похованнях (могильник Війтенки 1, поховання №67; могильник Ново-Александрівка, поховання №4; могильник Привільне, поховання №15).

- Підвіски з раковин морських молюсків в 2 похованнях (могильник Бирлад-Валя-Сяке, поховання №5; могильник Спанцов, поховання №60).

- Фрагменти скляних кубків в 2 похованнях (могильник Війтенки 1, поховання №52; могильник Привільне, поховання №15).

- Бронзові фібули в 2 похованнях (могильник Данчени, поховання №316; могильник Привільне, поховання №15)

- Підвіски-відерця в 1 похованні (могильник Ново-Александрівка, поховання №4).

- Залізний ніж в 1 похованні (могильник Бирлад-Валя-Сяке, поховання №5).

Таким чином, частіше за все пірамідальні підвіски зустрічаються серед інвентарю урнових кремацій в одному екземплярі; супутнім інвентарем частіше за все виступає намисто та кістяні гребені, рідше – пряслиця, мушлі морських молюсків та фрагменти скла. Унікальні випадки – знахідки в

безурнових кремаціях; по дві та чотири підвіски в одному похованні; фібули, ножі та підвіски-відерця в якості супутнього інвентарю.

У даному підрозділі подано результати аналізу поховань-інгумацій черняхівської культури з пірамідальними підвісками. Проаналізовано типи кремацій, супутній інвентар, комплекти підвісок в них.

ВИСНОВКИ

В даній роботі було визначено стан дослідженості питання та проаналізовано використані джерела; створено каталог поховань культури Черняхів/Синтана-де-Муреш, в яких було знайдено пірамідальні підвіски, статистичні дані з якого лягли в основу даної роботи; розглянуто питання типологізації пірамідальних підвісок, запропонована авторська типологія пірамідальних підвісок; проаналізовано поховальні комплекси (поховання-інгумації та поховання-кремації) культури Черняхів/Синтана-де-Муреш зі створеного каталогу, відображені їх характеристики, антропологічні дані, супутній інвентар; зроблені висновки щодо соціальних конотацій пірамідальних підвісок.

Комплексно дослідивши пірамідальні підвіски та поховальні комплекси культури Черняхів/Синтана-де-Муреш, серед інвентарю яких були знайдені пірамідальні підвіски, можна дійти наступних висновків.

В розділі 1 подано аналіз літератури та джерел з даної проблеми. Пірамідальним підвіскам присвячено порівняно невелику кількість літератури. Основними дослідниками були Й. Вернер, Г. Дьякону, О. В. Гопкало, В. В. Прокопів. Існує небагато узагальнюючих праць з теми. Більшість праць висвітлюю певний контекст або одну проблему побутування пірамідальних підвісок, використовують обмежену інформативну базу.

Джерела даного дослідження складаються з публікацій досліджень могильників черняхівської культури, звітів археологічних експедицій. Джерела різняться за інформативністю. Багато з них не дають всієї необхідної інформації. На основі даних з джерел створено два каталоги: каталог поховань-інгумацій та поховань-кремацій на могильниках черняхівської культури, серед інвентарю яких було знайдено пірамідальні підвіски. Статистичний аналіз даних з каталогу дав інформацію для виконання наступних поставлених завдань дослідження.

В роботі було визначено, що пірамідальні підвіски в черняхівській культурі розрізняються за формою в розрізі, за наявністю орнаменту, кількістю орнаментованих граней, розміром. Ці ознаки виглядають найбільш важливими в плані типологізації. На їх основі в розділі 2 було запропоновано авторську типологію пірамідальних підвісок. Інші ознаки що не увійшли до типології, є більш нерегламентованими та іррегулярними.

Розділ 3 присвячено аналізу поховань-інгумацій та поховань-кремацій на могильниках черняхівської культури, серед інвентарю яких було знайдено пірамідальні підвіски. Визначено, що більшість поховань-інгумацій становлять прості ями північної орієнтації, інвентарні. Пірамідальні підвіски частіше за все знаходять в районі нижніх кінцівок, в комплекті з двох або одну підвіску в похованні. Частим характерним супутнім інвентарем пірамідальних підвісок є мушлі морських молюсків.

Більшість антропологічно інтерпретованих кістяків належать жінкам різного віку. У багатьох похованнях знайдено інвентар, який дослідники інтерпретують як жіночий. Таким чином, є підстави вважати пірамідальні підвіски характерним жіночим амулетом і, як і традиція ношення поясних амулетів загалом, належить жіночій субкультурі.

Перспектива дослідження пірамідальних підвісок полягає у залученні нових матеріалів, детальному опрацюванні наявного матеріалу, використанні нових методів та підходів при дослідженнях, точних вимірів, створення баз даних, об'єднання матеріалів різних досліджень. За допомогою такого підходу пірамідальні підвіски можуть дати великий обсяг інформації, який може посприяти соціальним реконструкціям та подальшій розробці типології.

Необхідність перегляду існуючих напрацювань на основі даних нових досліджень, необхідність детального опрацювання вже існуючого фактичного матеріалу, необхідність залучення іншомовних праць з теми, необхідність створення баз даних та отримання статистичної інформації з

них, необхідність створення актуальних карт розповсюдження пірамідальних підвісок створює перспективу дослідження пірамідальних підвісок в майбутньому.

СПИСОК ВИКОРИСТАНИХ ДЖЕРЕЛ ТА ЛІТЕРАТУРИ

1. Баран В. Д. Славяне Юго-Восточной Европы в предгосударственный период. ВНУССР ИА. Киев. Наукова Думка. 1990.
2. Березовец Д. Т., Петров В. П. Лохвицкий могильник. МИА. №82. 1960.
3. Бобровська О. В. Жіночі поясні амулети черняхівської культури. Археологія. № 4, 1999, с. 89-95.
4. Брайчевская А. Т. Черняховские памятники Надпорожья. МИА. №82. 1960.
5. Винокур И. С. Історія і культура черняхівських племен Дністро-Дніпровського межиріччя II–V ст. н. е., 1972.
6. Винокур И. С. Ружичанский могильник. МЧК, 1979. С. 120.
7. Гопкало О. В. Бусы и подвески черняховской культуры. Киев, 2008.
8. Гопкало О. В. К реконструкции черняховского убора и костюма. Археологія і давня історія України. Вип. 5, 2011.
9. Гопкало О. В. Черняховский могильник Ружичанка. В: Воронцов, А. М., Гавритухин, И. О. (ред.). Лесная и лесостепная зоны Восточной Европы в эпохи римских влияний и Великого переселения народов, 3. Тула: Государственный музей-заповедник «Куликово поле», 2012, с. 330-400.
10. Гороховский Е. Л. Хронология черняховских могильников Лесостепной Украины. Труды V МКАС. Т.4. К., 1988.
11. Гудкова О. В. Про участь сарматів у виникненні черняхівської культури. Археологія. №2. Київ. 2001.
12. Дяченко А. Г. Исследования на Харьковщине. АО. Москва, 1976. С. 322-323.
13. Дяченко О. Г. Поселення черняхівської культури на Харківщині. Археологія. №17. Київ, 1975. С. 86-93.
14. Жаров Г. В., Терпиловський Р. В. Нові пам'ятки черняхівської культури у межиріччі Удаю і Сули. Оіум 1. 2011.

15. Левинский А. Н. Лазо – могильник финальной фазы черняховской культуры в Молдове. *Stratum pius*. №4. 1999.
16. Любичев М. В. О поздней дате черняховской культуры к востоку от Днестра (комплексы ступени D1 могильника Войтенки). *Древности. Харьковский историко-археологический ежегодник*. Том 10, 2011. С. 150-154.
17. Любичев М. В. Мызгин К. В., Варачева К. Г. Отчет о работе Германославянской археологической экспедиции Харьковского национального университета имени В.Н. Каразина в 2005 году. Харьков. НА ИА НАНУ, 2006.
18. Любичев М. В. Мызгин К. В., Варачева К. Г. Отчет о работе Германославянской археологической экспедиции Харьковского национального университета имени В.Н. Каразина в 2006 году. Харьков. НА ИА НАНУ, 2007.
19. Любичев М. В. Мызгин К. В., Варачева К. Г. Отчет о работе Германославянской археологической экспедиции Харьковского национального университета имени В.Н. Каразина в 2007 году. Харьков. НА ИА НАНУ, 2008.
20. Любичев М. В., Мызгин К. В., Варачева К. Г., Отчет о работе Германославянской археологической экспедиции Харьковского национального университета имени В.Н. Каразина в 2008 году. Харьков. НА ИА НАНУ, 2009.
21. Любичев М. В., Мызгин К. В., Варачева К. Г., Отчет о работе Германославянской археологической экспедиции Харьковского национального университета имени В.Н. Каразина в 2009 году. Харьков. НА ИА НАНУ, 2010
22. Любичев М. В., Мызгин К. В., Варачева К. Г., Отчет о работе Германославянской археологической экспедиции Харьковского национального университета имени В.Н. Каразина в 2010 г. Харьков. НА ИА НАНУ, 2011.

23. Любичев М. В., Мызгин К. В., Варачева К. Г., Отчет о работе Германо-Славянской археологической экспедиции Харьковского национального университета имени В.Н. Каразина в 2011 г. Харьков. НА ИА НАНУ. 2012.
24. Любичев М. В., Мызгин К. В., Варачева К. Г., Отчет о работе Германо-Славянской археологической экспедиции Харьковского национального университета имени В.Н. Каразина в 2012 г. Харьков. НА ИА НАНУ. 2013.
25. Любичев М. В., Мызгин К. В., Варачева К. Г., Шульцце Э., Отчет о работе Германо-Славянской археологической экспедиции Харьковского национального университета имени В.Н. Каразина в 2013 г. Харьков. НА ИА НАНУ, 2014.
26. Любичев М.В., Мызгин К.В., Варачева К.Г., Шульцце Э., Отчет о работе Германо-Славянской археологической экспедиции Харьковского национального университета имени В.Н. Каразина в 2014 г. Харьков. НА ИА НАНУ, 2015.
27. Любичев М. В., Мызгин К. В., Варачева К. Г., Шульцце Э., Любичев М. В., Мызгин К. В., Варачева К. Г., Шульцце Э. Отчет об исследовании археологического комплекса позднеримского времени Войтенки в 2015 г. Харьков. НА ИА НАНУ, 2016.
28. Любичев М. В., Мызгин К. В., Варачева К. Г., Шульцце Э., Филатов Д. А., Отчет о работе Германо-Славянской археологической экспедиции Харьковского национального университета имени В.Н.Каразина в 2016 г. Харьков. НА ИА НАНУ, 2017.
29. Любичев М. В., Филатов Д. А., Мызгин К. В., Шульцце Э., Варачева К. Г., Руснак В. В., Отчет о работе Германо-Славянской археологической экспедиции Харьковского национального университета имени В.Н.Каразина в 2017 г. Харьков. НА ИА НАНУ, 2018.
30. Любичев М. В., Філатов Д. О., Руснак В. В., Варачова К. Г., Е. Шульцце, Мизгін К. В., Звіт про роботу Германо-Слов'янської археологічної

експедиції Харківського національного університету імені В. Н. Каразіна в 2018 році. Харків. ІА НАНУ, 2019.

31. Кравченко Н. М. Косановский могильник (по материалам раскопок В. П. Петрова и Н. М. Кравченко в 1961-1964 гг.). МИА. №139. 1967.
32. Кропоткин В. В. Раскопки Думановского могильника. АО 1980 года. 1981.
33. Кухаренко Ю. В., Поселение и могильник полей погребений в с. Привольное. СА. Т. XXII. 1955.
34. Магомедов Б. В. Могильник черняхівської культури Кам'янка-Анчекрак. Археологія давніх слов'ян. К., 2004.
35. Магомедов Б. В. Черняховская культура. Проблема этноса. Люблин, 2001.
36. Пачкова С. П., Яковенко Э. В. Черняховский могильник у с. Малиновцы на Днестре. Археологические памятники Среднего Поднепровья. К., 1983.
37. Петраускас О. В. Поховання багатой дівчинки на могильнику черняхівської культури Велика Бугаївка. Археологія давніх слов'ян. К., 2004. – с. 165-184.
38. Петраускас О. В., Шишкин Р. Г. Могильник и поселение черняховской культуры у с. Великая Бугаевка (археологический источник). ОІУМ. № 2. К., 2013.
39. Прокопів В. В. Виробництво предметів з кістки та рогу на території України в першій половині I тис. н.е. Науковий вісник ЛНУВМБТ імені С. З. Гжицького. Том 15 №1 (55) Частина 3, 2013. С. 248.
40. Прокопів В. В. Кістяні прикраси в археологічних комплексах черняхівської культури. Археологічні дослідження Львівського університету. Вип. 17, 2013. С. 18.
41. Рафалович И. А. Данчены. Могильник черняховской культуры III-IV вв. н. э. Кишинев.: Штиинца, 1986.

42. Романюк В. В. Разведки в Таращанском районе в 1994 году. АДУ 1994-1996. К., 2000.
43. Рутковская Л. М. Археологические памятники IV-V вв. в районе Кременчугского моря (Украина). СА. Т. XXVII/2. 1979.
44. Смиленко А. Т. Городище Башмачка III-IV в. н. э. К.: Наук. Думка, 1992.
45. Сымонович Э. А. Коблевский и Ранжевский могильники около г. Одессы. МЧК. 1979.
46. Сымонович Э. А. Магия и обряд погребения в черняховскую эпоху. СА. № 1. 1963.
47. Сымонович Э. А. Новые работы в Черняхове. МИА. №139. 1967.
48. Сымонович Э. А. Об единстве и различиях памятников черняховской культуры. СА. т. XXIX—XXX. 1959.
49. Сымонович Э. А. Придунайский могильник Фурмановка. МЧК. Москва, 1988.
50. Сымонович Э. А. Раскопки могильника у Овчарни совхоза Приднепровского на Нижнем Днепре МИА. № 82. 1960.
51. Федоров Г. Б., Рошаль М. Г. Раскопки черняховского могильника у с. Балцата. Археологические исследования в Молдавии (1974-1976 гг.) – Кишенев, 1981.
52. Хавлюк П. И. Доследование могильника у с. Вилы Яругские. МЧК 1988.
53. Хайрединова Э. А. Амулеты с изображением Хнубиса из Крыма // Східний світ, №4, 2013.
54. Хайрединова Э. А. Перстень-амулет первой четверти VII в. из Юго-Западного Крыма. Античная древность и средние века. Екатеринбург, Вып. 42, 2014.
55. Щукин М. Б. Готский путь (готы, Рим и черняховская культура). СПб.: Филологический факультет СПбГУ, 2005.

56. Шульце Э. Материалы к изучению костюма черняховской культуры из могильника Нагорное-2. *Oikum 1*, К., 2011, с. 157-166.
57. Beilke-Voigt, I. Frühgeschichtliche Miniaturobjekte mit Amulettcharakter zwischen Britischen Inseln und Schwarzem Meer. *Univ.forsch. Prähist. Arch.* 51. Bonn. 1998.
58. Ciucălău D. About prismatic antler pendants from Sântana de Mureș-Cernjachov culture. *Journal of Ancient History and Archeology* № 1. 2014.
59. Diaconu G. Spatsarmatische Elemente in der Sintana de Mures – Tscherniachov-kultur // *Dacia*. – București, 1966. – Vol. 10.
60. Diaconu Gh. Tîrgșor. Necropola din secolele III—IV e. n. — București, 1965.
61. Gudkova A. V., Schultze E. Gräberfeld und Siedlung Nagornoe 2. Ein Fundplatz der Sântana Mureș-Černjachov-Kultur an der Unteren Donau. *Archäologie in Eurasien* 35. Bonn. 2017.
62. Dragomir I. T. Necropola birituală Sântana de Mureș - Cerneahov (sec. III-IV e.n.), de la Lunca, regiunea de sud a Moldovei. *Danubius* XIX, Galați, 2001.
63. Fremersdorf F. Weitere Ausgrabungen unter dem Kreuzgang von St. Severin. *Ergänzungsbericht zu Bonner Jahrbuch* 130 S. 262 ff.
64. Lyubichev M. The Secondary Used Artefact in Grave 41 of the Chernyakhov Cemetery of Voytenki. *Inter Ambo Maria: Northern Barbarians from Scandinavia towards the Black Sea*. Kristiansand – Simferopol: Dolya Publishing House, 2013.
65. Mitrea B., Preda C. Necropole din secolul al IV-lea e.n. în Muntenia. București : Editura Academiei Republicii Socialiste România, 1966
66. Palade V. Așezarea și necropola de la Bârlad-Valea Seacă (sfârșitul sec. al III-lea — a doua jumătate a sec. al V-lea). — București, 2004.
67. Palade V. 1973. Săpăturile arheologice de la Bogdănești-Fălciu, Jud. Vaslui 1967—1968. *Materiale și Cercetări Arheologice* 10,

68. Şovan O. Necropola de tip Sântana de Mureş-Černjachov de la Mihălăşeni (jud. Botoşani). — Târgovişte, 2005.
69. Schulze-Dörrlamm, M. Gotische. Amulette des 4. und 5. Jahrhunderts n. Chr. Archäologisches Korrespondenzblatt. Vol. 16. 1986. S. 347-356.
70. Tejral J. Fremde Einflüsse und kulturelle Veränderungen nördlich der mittleren Donau zu Beginn der Völkerwanderungszeit. Archaeologia Baltica, Tom VII. 1986.
71. Zaharia, N.; Zaharia, E.; Şovan, O.L., Necropola din secolul al IV-lea d.Chr. de la Hăneşti (judeţul Botoşani), Arheologia Moldovei, XVI, 1993.
72. Werner J. Herkuleskeulen und Donar-Amulett. Jahrbuch des Römisch-Germanischen Zentralmuseums Mainz 11, 1964.

ІЛЮСТРАЦІЇ

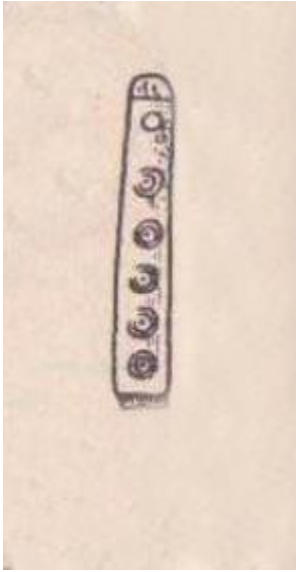


Рис. 1

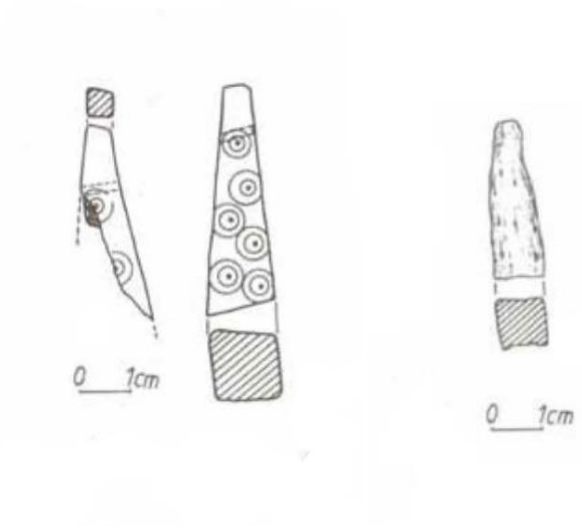


Рис. 2

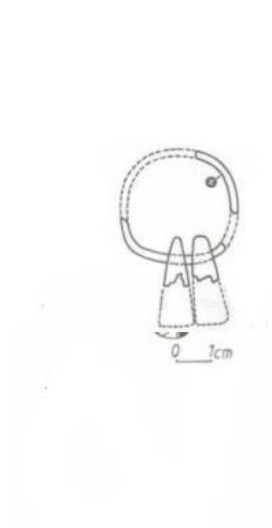


Рис. 4

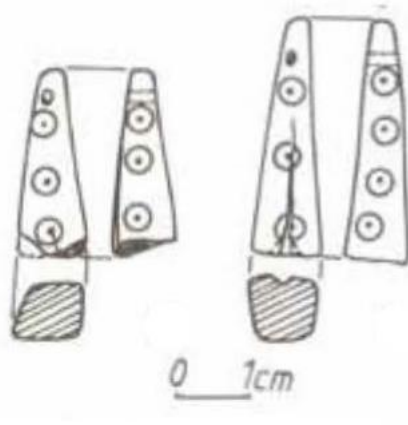


Рис. 3

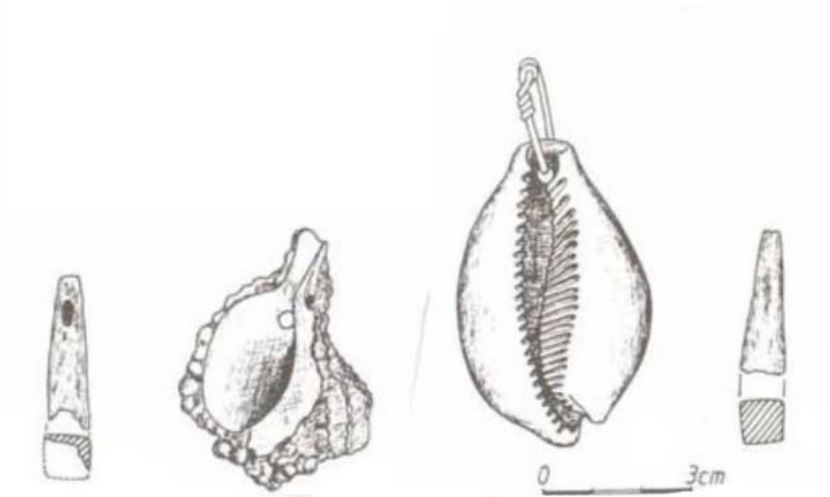


Рис. 5

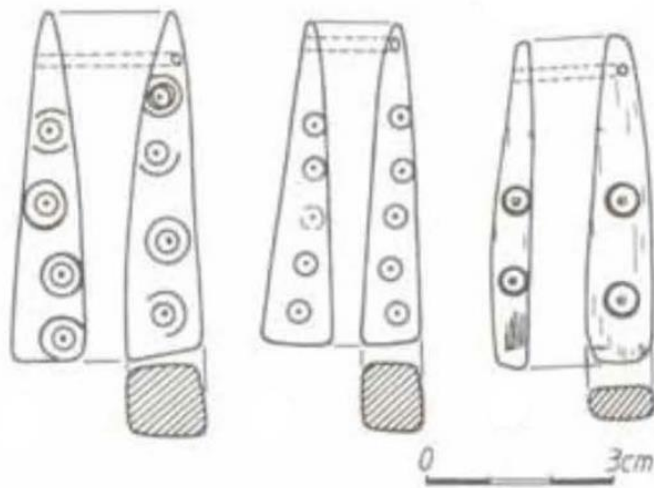


Рис. 6

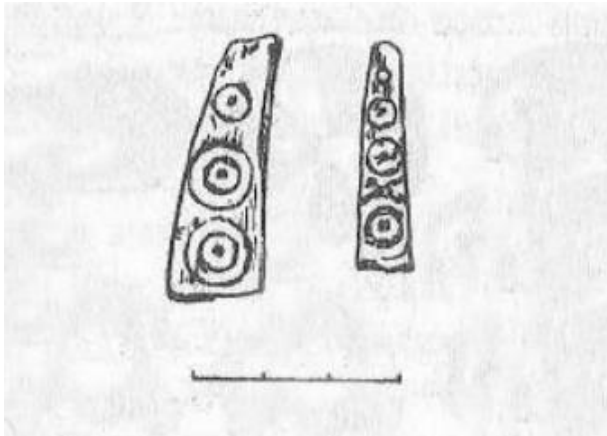


Рис. 7

Скопление у левого плеча

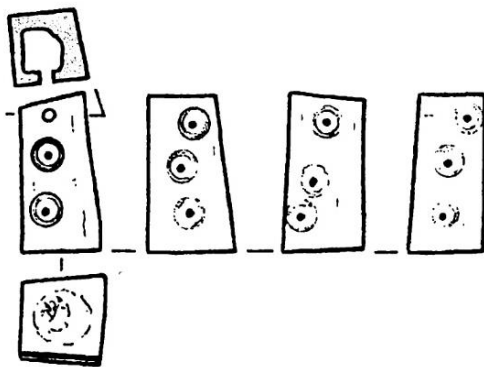


Рис. 8а

Скопление возле ступней

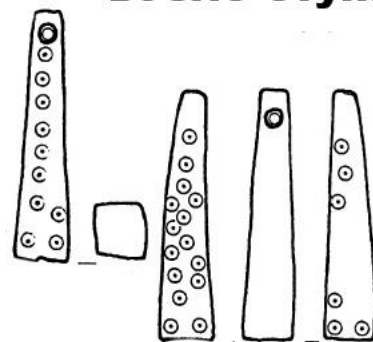


Рис.8б

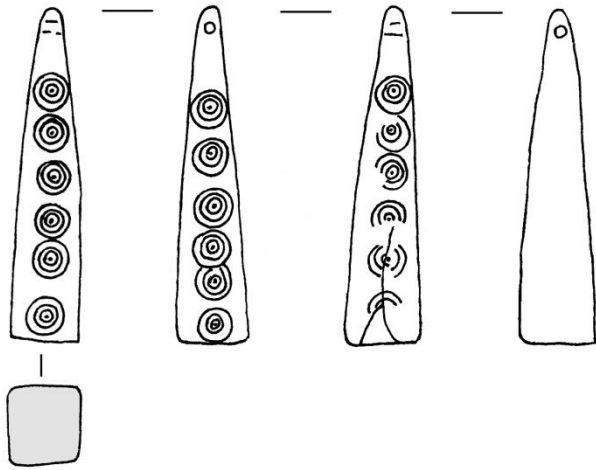
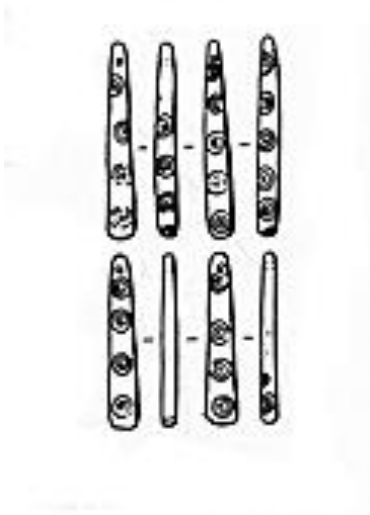


Рис.9

Рис. 10

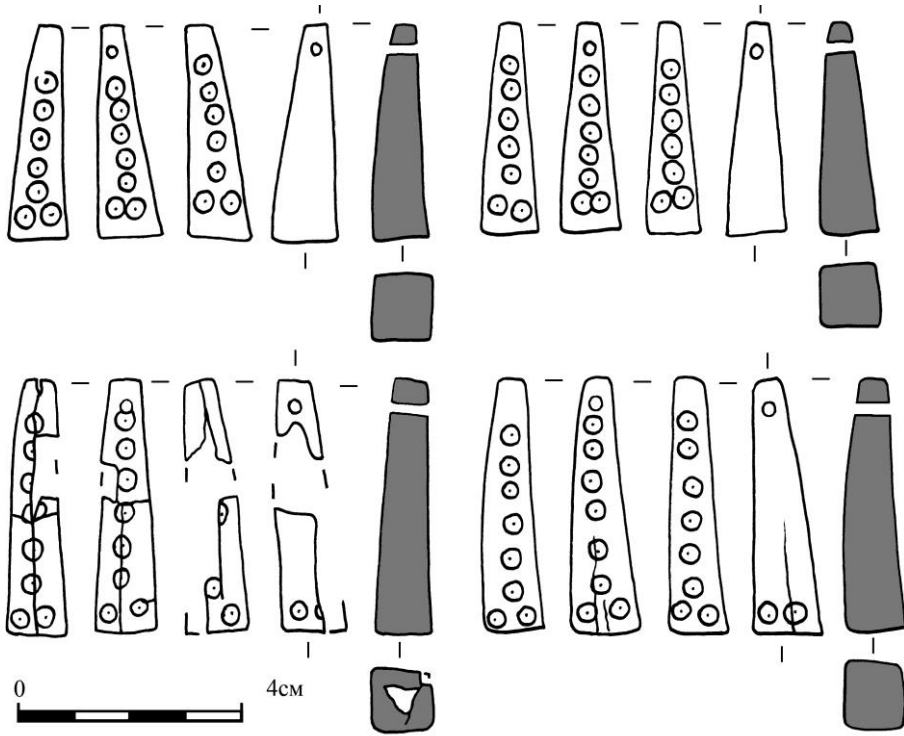


Рис. 12

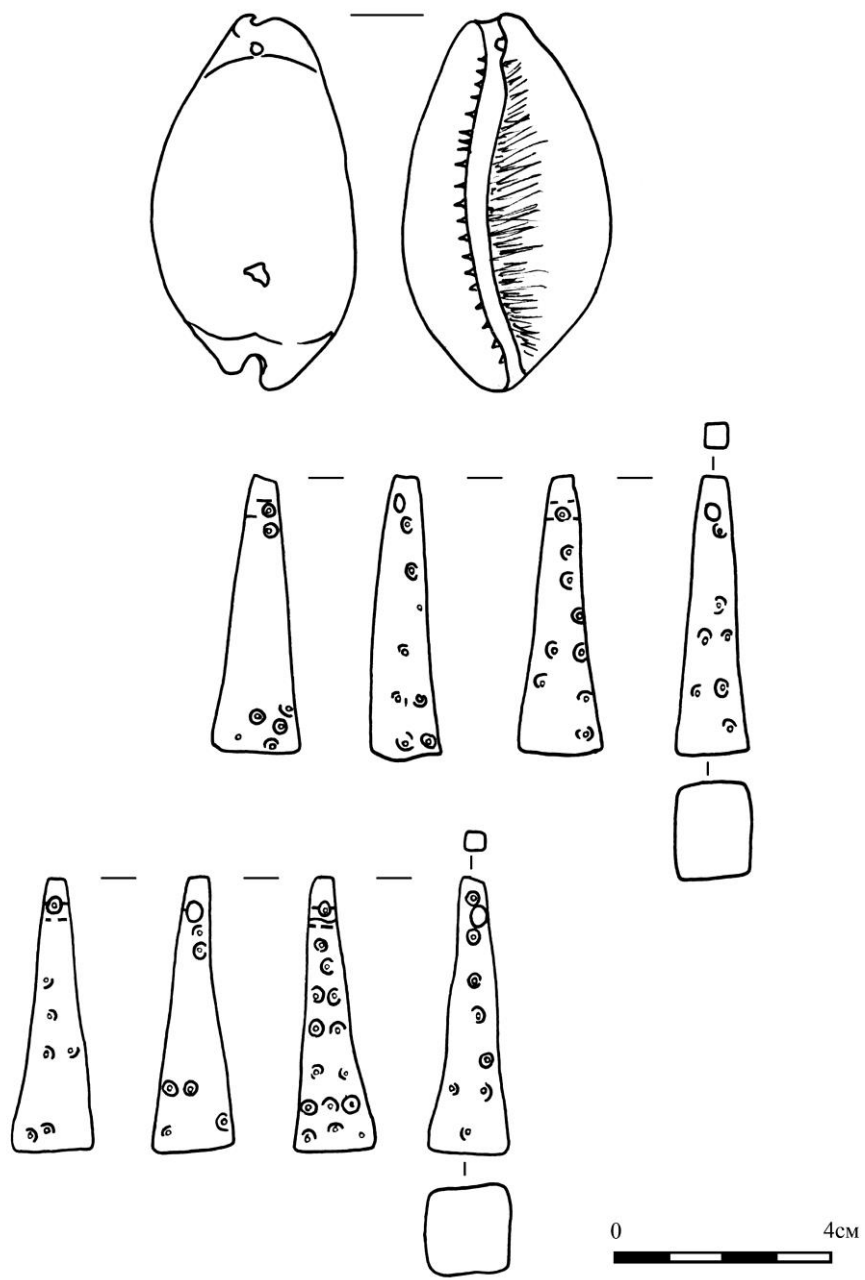


Рис. 11

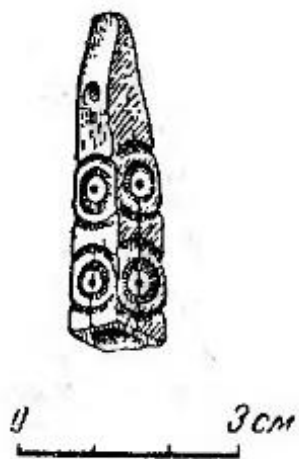


Рис. 13

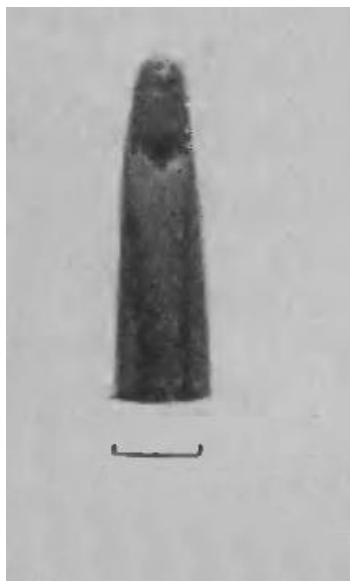


Рис. 14

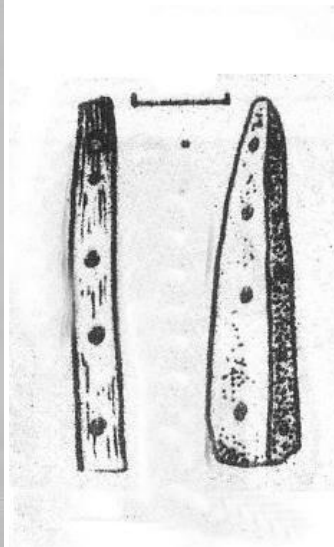


Рис. 15

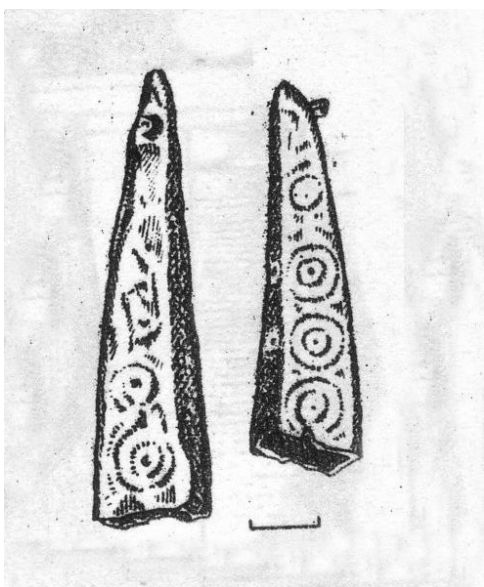


Рис. 16

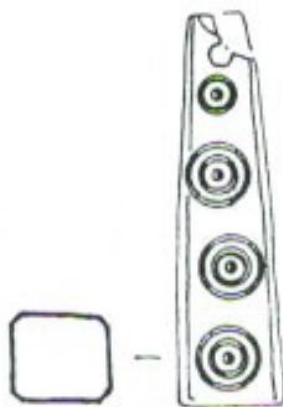


Рис. 17

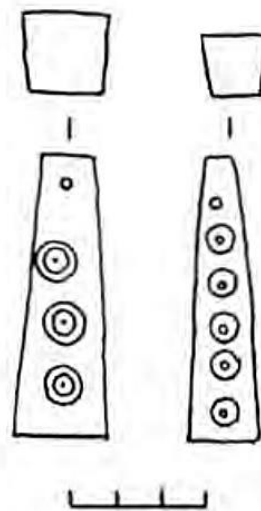


Рис. 18

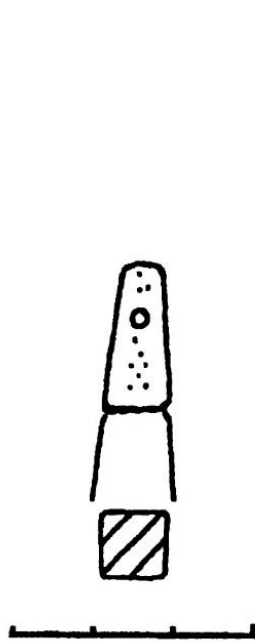


Рис. 19

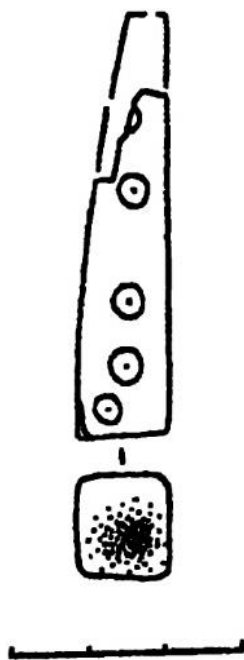


Рис. 20



Рис. 21

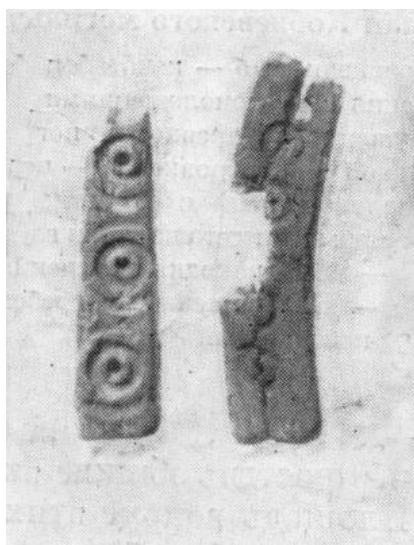


Рис. 22

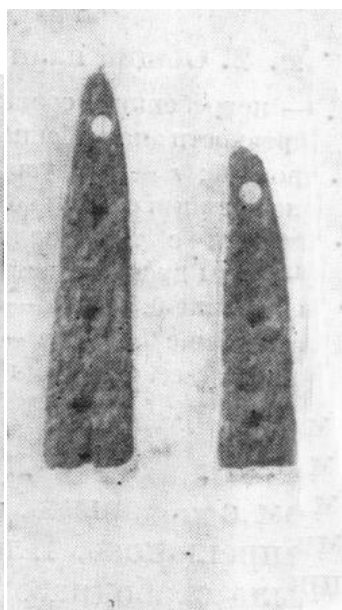


Рис. 23



Рис. 24

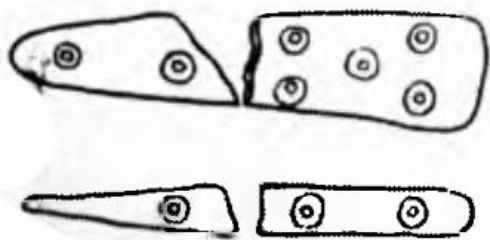


Рис. 25

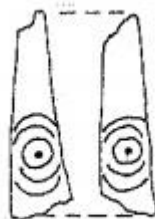


Рис. 26

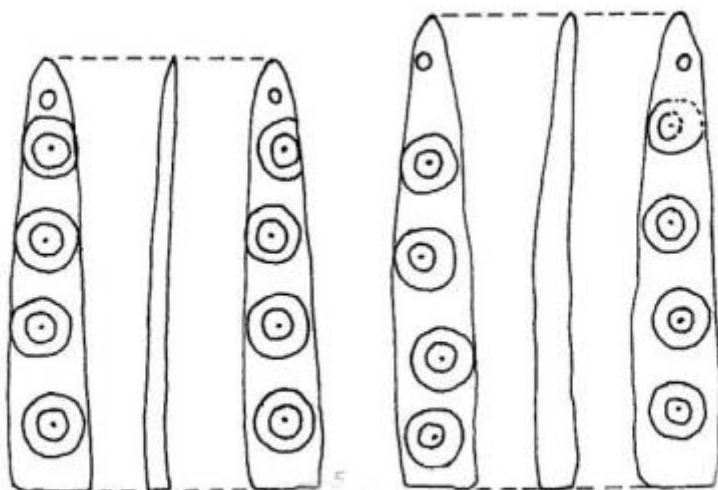


Рис. 27

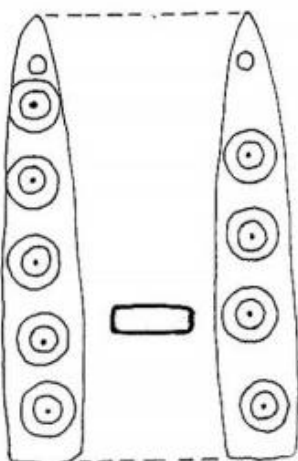


Рис. 28

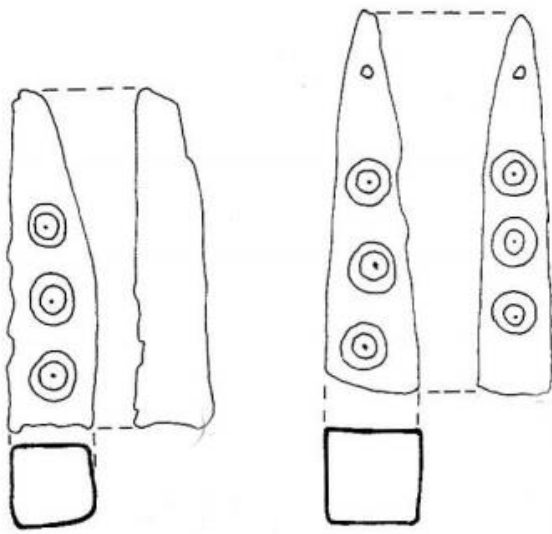


Рис. 29

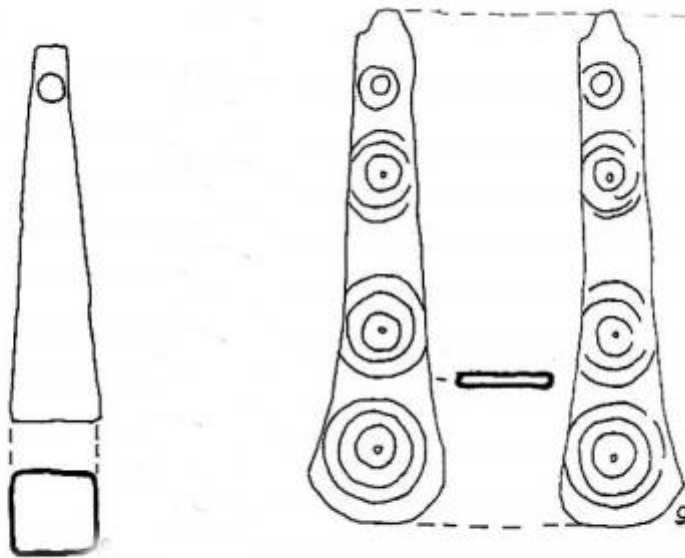


Рис. 30

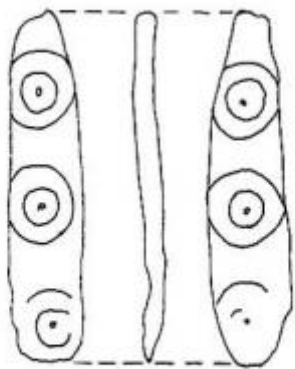


Рис. 31

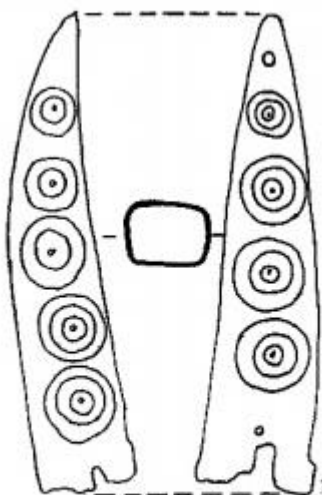


Рис. 32

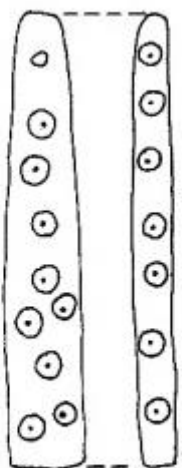


Рис. 33

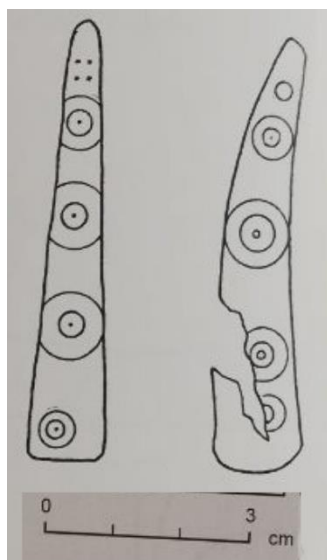


Рис. 34

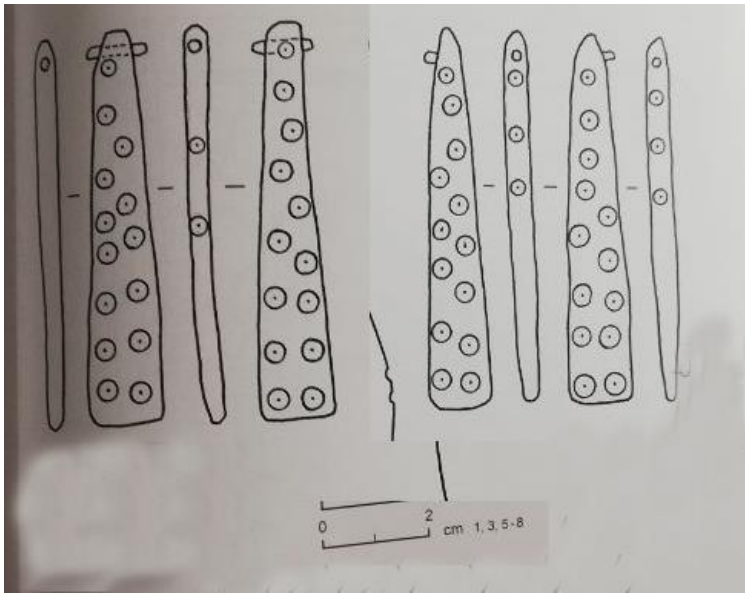


Рис. 35

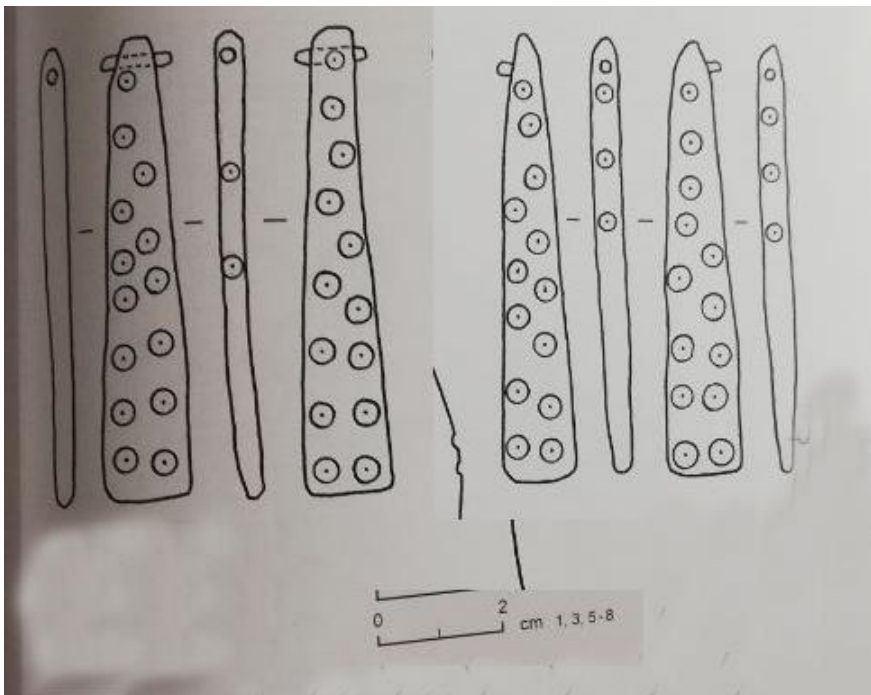


Рис. 36

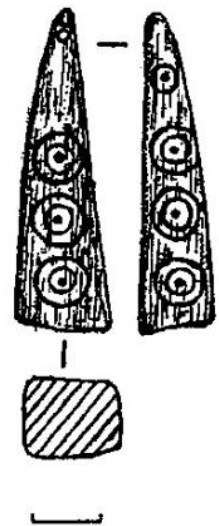


Рис. 37

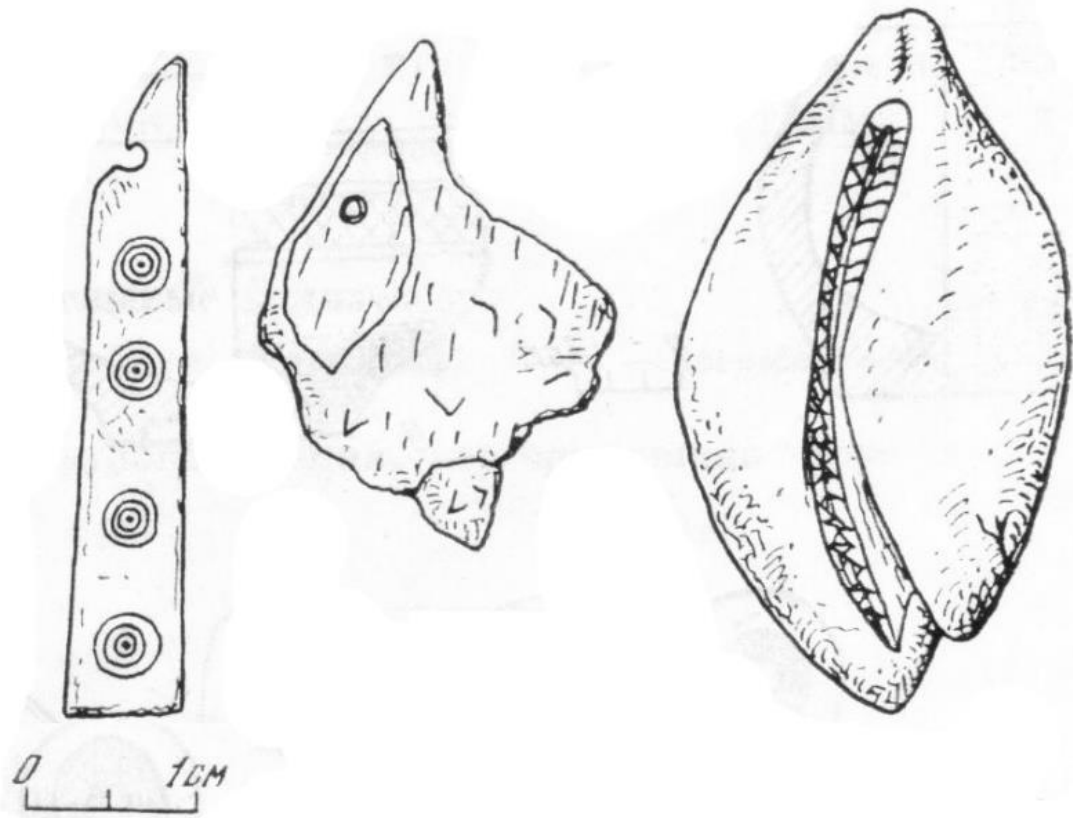


Рис. 38

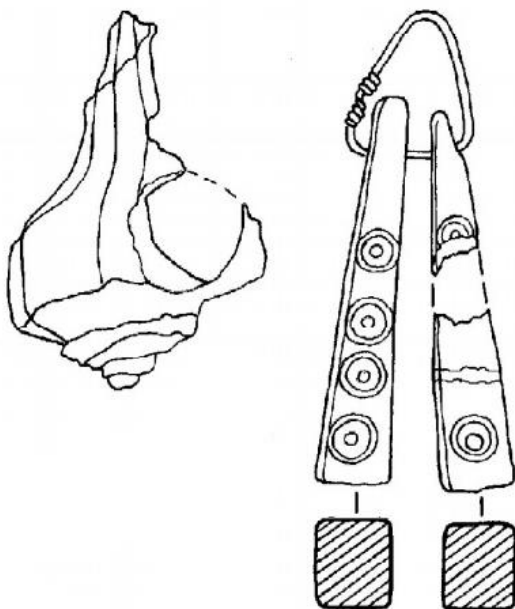


Рис. 39



Рис. 40

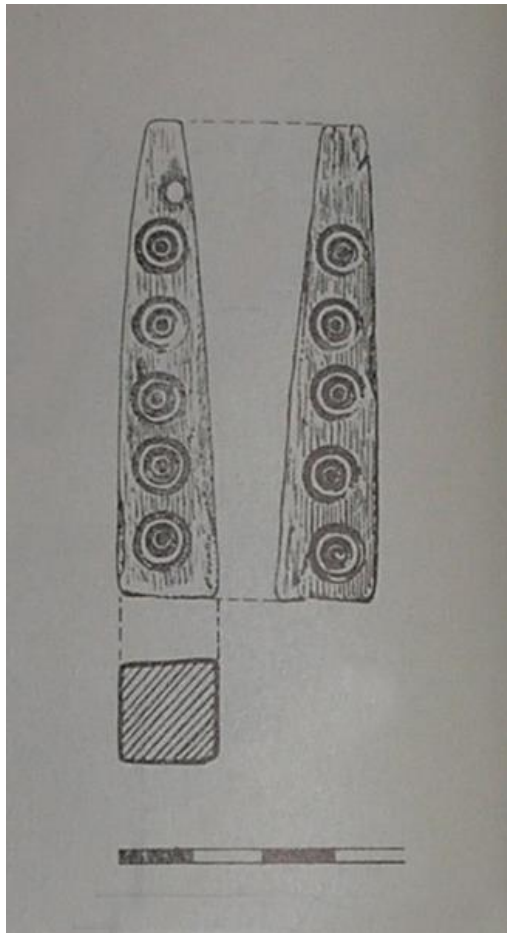


Рис. 41

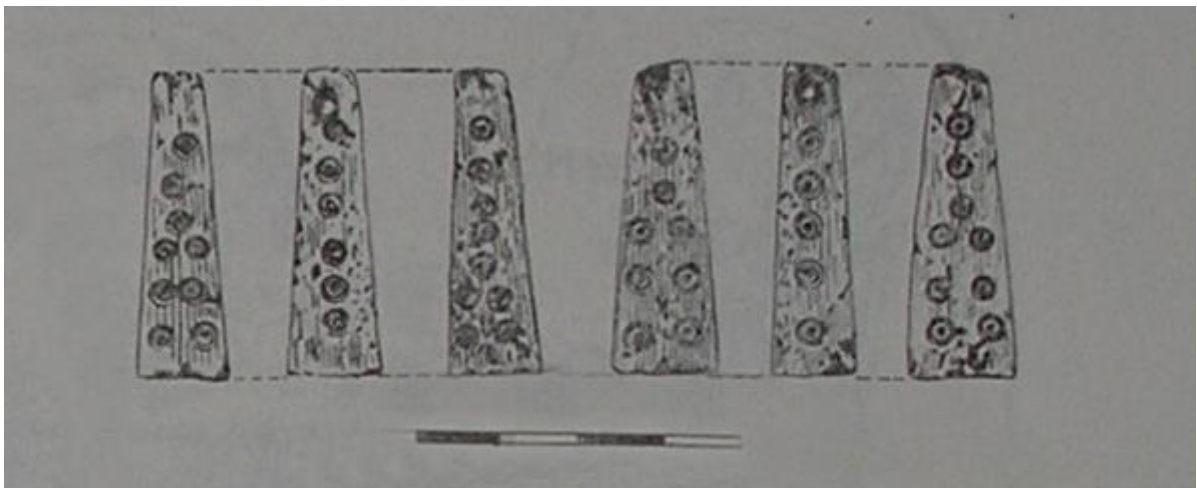


Рис. 42

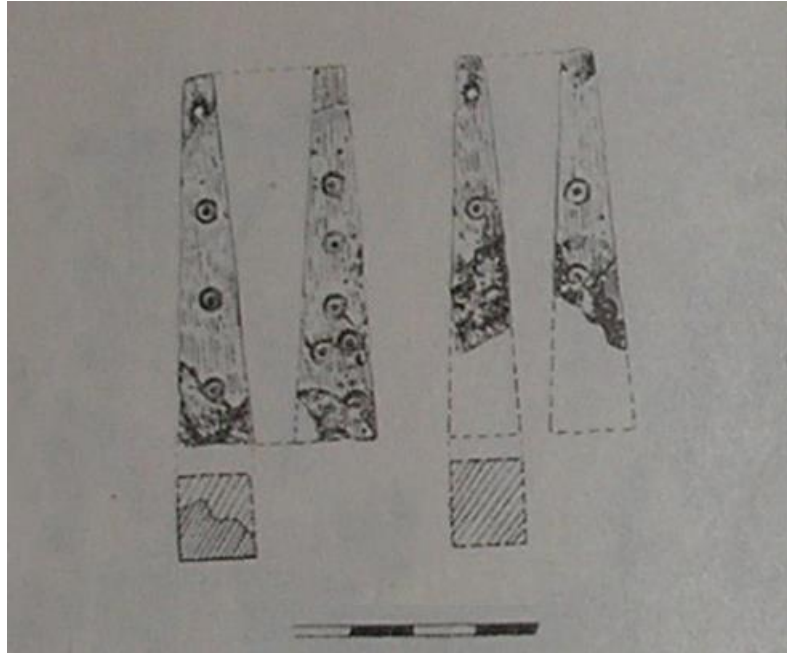


Рис. 43

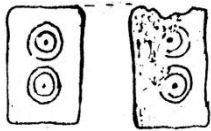


Рис. 44

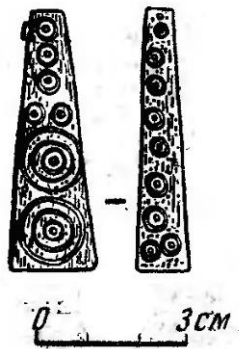


Рис. 45

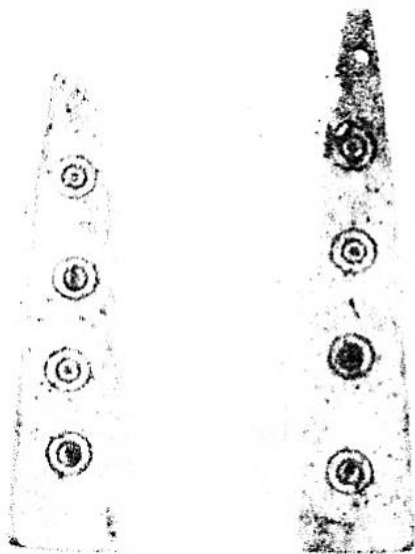


Рис. 46

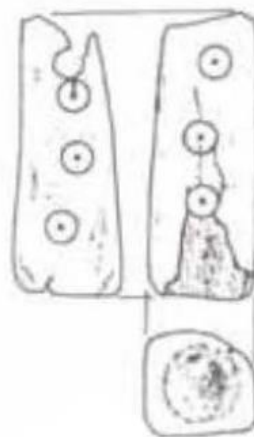


Рис. 47

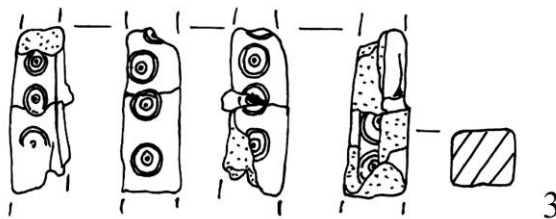
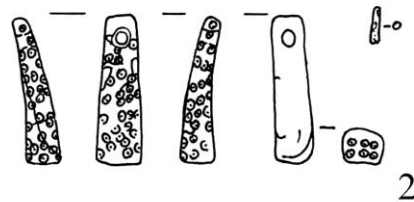
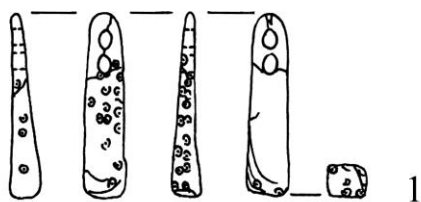


Рис. 49

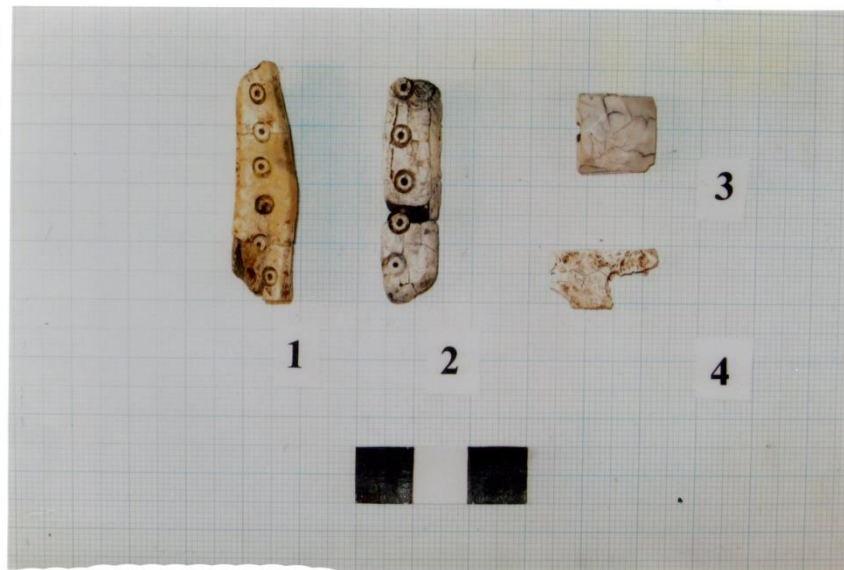
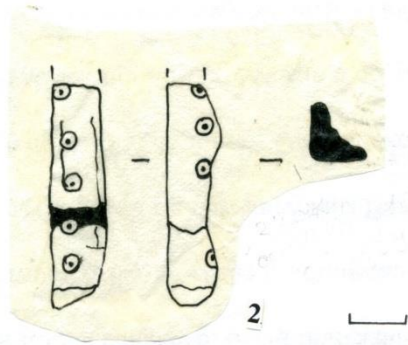
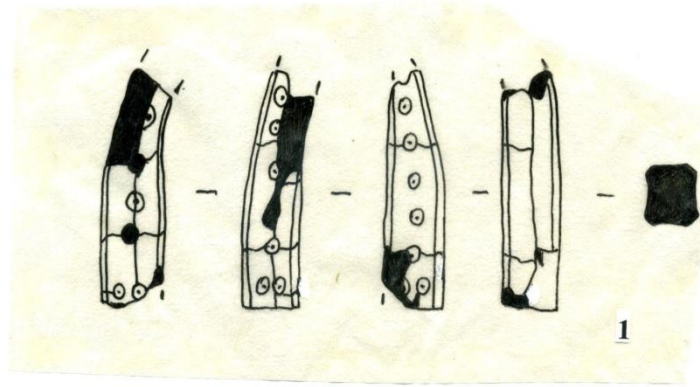


Рис. 48

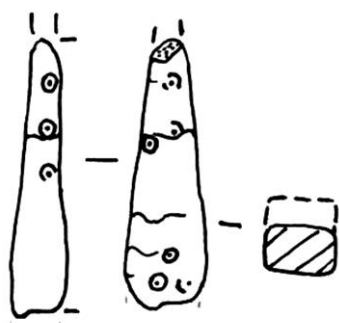


Рис. 50



Рис. 51a



Рис. 51б

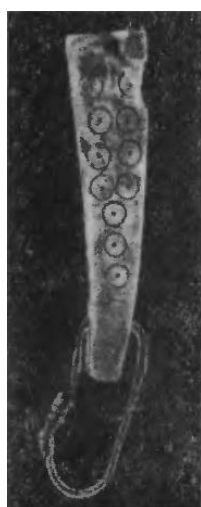


Рис. 52



Рис. 53

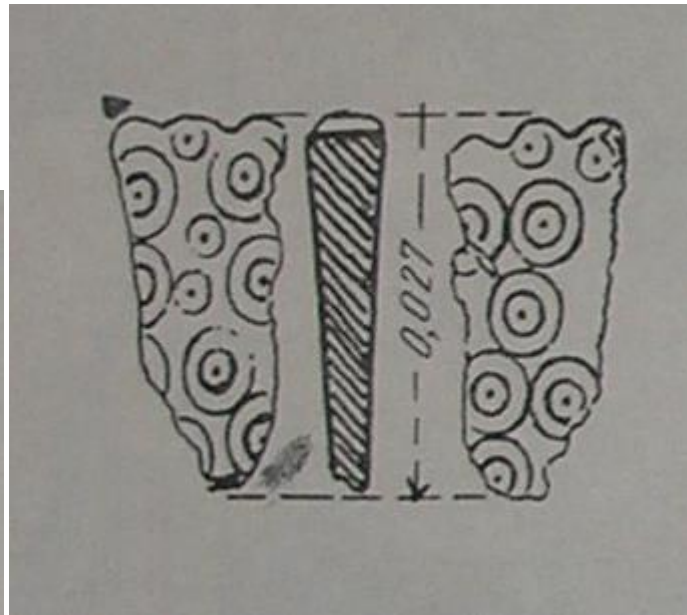


Рис. 54

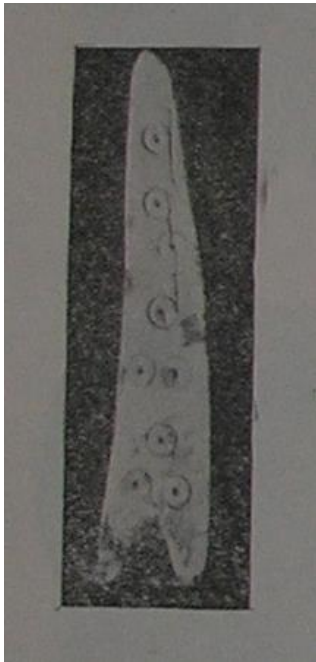


Рис. 55

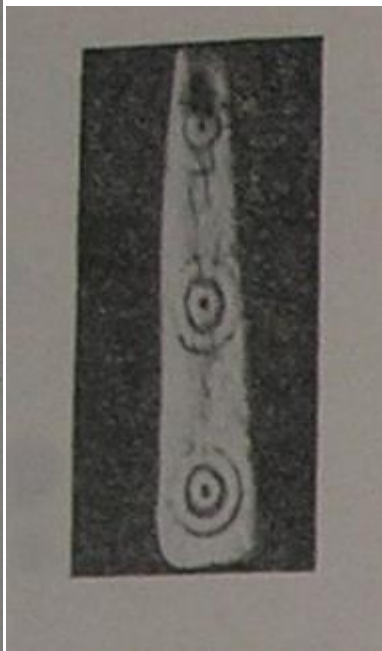


Рис. 56

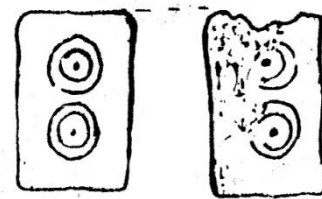


Рис. 57

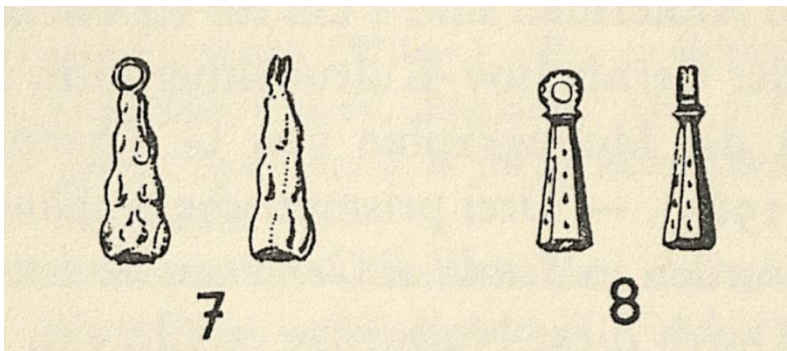


Рис. 58

ДОДАТОК А

№ п/п	Пам'ятник	№ Поховання	Загальний стан поховання	Положення кістки в похованні	Місцезнаходження в похованні	Стовпчик від рівня сучасної поверхні	Форма ями в плані	Розмір ями в м.	Конструкція ями	Орієнтована поховальна яма	Триза	Набір супроводжуючого посуду та його розташування	Інвентар та його розташування	Пірамідалі підвіски та їх розташування	Повність раковин молосків	Стать та вік похованого (за припущенням дослідника)	Примітки	Література
1	Башмачка	Культовий шар	-	-	-	-	-	-	-	-	-	-	-	-	-	-	Рис. 1	Смтленко А. Т. Гордище Башмачка III-IV в. н. з. – К.: Наук. Думка, 1992. С. 28.
2	Bărlad-Valca Seacă / Бирлад-Вал-Сяке	171	Зруйновано	Скелет лежав на спині	Скелет було розкидано, на місці залишилися тільки кістки лівої ноги	1.6	Прямокутна яма з закругленими кутами	1,5 x 0,9	Яма з підбосом	По лінії Північ-Південь. Скелет лежав головою на Північ.	-	Товстостінний ліпний горщик	-	Дві кістяні призматичні підвіски	-	Доросла людина	Рис. 2	Palade V. Așezarea și necropola de la Bărlad-Valca Seacă (sârșitul sec. al III-lea — a doua jumătate a sec. al V-lea). — București, 2004. C. 118.
3	Bărlad-Valca Seacă / Бирлад-Вал-Сяке	336	Зруйновано	Скелет повністю зруйновано.	Скелет повністю зруйновано.	1.95	Прямокутна яма з закругленими кутами та високими стінами	1,9 x 0,75	Проста яма	По лінії Північ-Північ-Схід - Південь-Південь-Захід	-	Глек з жовтуватої глини, ліпний горщик, дві кружалні миски, фрагменти скляного кубку.	Бронзова шпилька, бронзова голка, скляна намистина.	Дві призматичні кістяні підвіски	-	Доросла людина	Рис. 3	Palade V. Așezarea și necropola de la Bărlad-Valca Seacă (sârșitul sec. al III-lea — a doua jumătate a sec. al V-lea). — București, 2004. C. 129.
4	Bărlad-Valca Seacă / Бирлад-Вал-Сяке	381	Не зруйновано	Не зруйновано	На дії ями	1.8	Прямокутна яма з закругленими кутами	2,1 x 0,6	Яма з підбосом	По лінії Північ-Південь	-	Ліпна чаша, гончарний горщик, сильно фрагментований скляний кубок.	Намистини, дві бронзові фібули, фрагментовані кістяний гребінь, підвіска з мушлі Murex, підвіска з мушлі Surgea, срібна монета Марка Аврелія, кістяна підвіска у формі лебедя.	Дві орнаментовані призматичні кістяні підвіски на бронзовому кільці; кістяна призматична підвіска без орнаменту.	+	Доросла людина	Рис. 4	Palade V. Așezarea și necropola de la Bărlad-Valca Seacă (sârșitul sec. al III-lea — a doua jumătate a sec. al V-lea). — București, 2004. C. 131-132.
5	Bărlad-Valca Seacă / Бирлад-Вал-Сяке	506	Зруйновано	Не зруйновано	Скелет частково зруйновано	2	Прямокутна яма з закругленими кутами	2,5 x 0,75	Проста яма	По лінії Північ-Південь. Скелет лежав головою на Північ.	Кістки дрібної рогатої худоби, ячна шкаралупа.	Гончарний горщик, фрагментована гончарна миска, три гончарні миски, ліпна миска, ліпний горщик, ліпна чаша, скляний кубок.	Намистини, підвіска з мушлі Murex, кістяна зооморфна підвіска у вигляді лебедя, дві кістяні призматичні підвіски з кістками	Дві фрагментовані призматичні підвіски з кістками	+	Доросла людина	Рис. 5	Palade V. Așezarea și necropola de la Bărlad-Valca Seacă (sârșitul sec. al III-lea — a doua jumătate a sec. al V-lea). — București, 2004. C. 140.
6	Bărlad-Valca Seacă / Бирлад-Вал-Сяке	540	Зруйновано	Не зруйновано	Скелет повністю зруйновано.	2.09	Прямокутна яма	1,70 x 1,05	Яма з підбосом	По лінії Північ-Південь. Скелет лежав головою на Північ.	Кістки дрібної рогатої худоби, ячна шкаралупа.	Дві ліпних чаші, три гончарні миски, два гончарних горщика, два ліпні горщика, дві гончарні чаші.	Фрагментований кістяний гребінь, дві бронзові фібули, намистини, бронзове кільце, бронзовий ніж, залізний ніж, пряслице, підвіска з мушлі Murex.	Три пірамідалі підвіски з кістками.	+	Доросла людина	Рис. 6	Palade V. Așezarea și necropola de la Bărlad-Valca Seacă (sârșitul sec. al III-lea — a doua jumătate a sec. al V-lea). — București, 2004. C. 146-147.
7	Балцата II	14 (76)	Не зруйновано	Скелет лежав на спині	На дії ями	1.2	Овальна яма	1,6 x 0,5	Проста яма	По лінії Північ-Південь	-	10 фрагментів амфор, 118 фрагментів гончарної кераміки, два фрагменти скляного кубка, біконічний сріпний поцелені горщик, глек з одним вушком, миска, два ліпних горщика.	Бронзовий гачок, двімушлі-підвіски с бронзовими кільцями в отворах, дві бронзові фібули, намистини.	Дві кістяні підвіски з концентричним орнаментом і бронзовими кільцями.	+	Дівчинка 10-12 років.	Рис. 7	Федоров Г.Б., Ромаль М.Г. Раскопки черняховского могильника у с. Балцата // Археологическое исследование в Молдавии (1974-1976 гг.). — Кишинев, 1981. С. 98-99.
8	Велика Бугайка	132	Не зруйновано	Скелет лежав на спині	На дії ями	1,5 - 1,6	Овальна яма	2,1 x 1,0	Проста яма	На Північ з відхиленням на Захід (337°).	Кістки дрібної рогатої худоби.	Над правою долоною гончарна миска, над головою дві гончарні миски і гончарна миска-кубок, 5 гончарних горщиків. Сильно фрагментований скляний кубок.	Кістяний гребінь, дві бронзові фібули, бронзова пряжка, клевоподібна булава, скляна підвіска в формі іка, срібне кільце, намистини, бронзові підвіски-пластини, підвіска у вигляді глека, намистини, підвіска-намистина у вигляді глека, горляк, ладан, дві підвіски-раковини.	Пірамідалі підвіски біля стоп, друга біля лівого плеча.	+	Дівчинка.	Рис. 8а, 8б.	Петраускас О. В. Поховання багаті дівчинки на могильнику черняхівської культури Велика Бугайка. // Археологія давніх слов'ян / – К., 2004. – с. 165-184. СС. 165, 168, 172, 175
9	Фурманівка	23	Зруйновано	-	Кістки двох людей зафіксовані у вхідній ямі та в підбосі.	1,37	Овальна вхідна яма і овальний підбос.	-	Яма з підбосом	По лінії Північ-Північ-Схід - Південь-Південь-Захід	Ячна шкаралупа	Фрагменти чотирьох кружалних мисок, фрагменти скляного посуду.	Намистини, бисер, фрагменти морської мушлі. Інвентар знаходився в поховальній ямі та в підбосі.	Дві кістяні пірамідалі підвіски, вагриті циркулярним орнаментом.	+	Доросла людина і дівчинка 5-6 років.	Рис. 9	П. И. Хавлюк. Дослідження могильника у с. Вилы Яругеке. МЧК 1988. С. 157-158.
10	Вітєнки I	167	Зруйновано	-	Кістки знаходилися в північно-західній частині поховання.	1.06	Яма округлої форми.	2,14 x 1,70	Яма з підбосом	По лінії Північ-Південь	Щелепа дрібної рогатої худоби.	Фрагменти гончарної миски.	Колокована булава, кістяний гребінь, намистини.	Кістяна пірамідалі підвіска.	-	Дитина.	Рис. 10	Отчет ГСАЭ 2013 (Инд/мог-2013)
11	Вітєнки I	215	Зруйновано	Скелет лежав на спині	Кістки знаходилися в північно-східній частині поховання.	1.06	Овальна яма з розширенням в північній частині.	Длина 2,22 м; ширина: в районі черепа – 1,97 м; в районі таза – 1,82 м; в районі ступней – 1,17 м	Проста яма	Орієнтовано по лінії Північ-Південь з відхиленням на Захід 340°. Скелет орієнтовано на Північ з відхиленням на Захід 350°.	Кістки дрібної рогатої худоби в південній частині поховання.	Чотири гончарні горщики, гончарна миска, гончарний глек.	Керамічне пряслице, роговий гребінь, три підвіски-мушлі (дві Murex і Surgea), дві підвіски-візерця.	Дві рогові пірамідалі підвіски.	+	Рис. 11	Отчет ГСАЭ 2016 (Инд/мог-2016)	

12	Війтечки 1	231	Не зруйновано	Ліва верхня кінцівка відведена в сторону, нижні кінцівки відведені в сторону.	Кістяк лежить на посудинах 2-5, 7, 9, 20, 23.	1,49	Овальна яма з невеликим розширенням в південній частині.	Длина – 1,92 м; ширина: в северной часті – 1,18 м; в центральній часті – 1,27 м; в южной часті – 1,34 м.	Яма з підбосом	Орієнтовано по лінії Північ-Південь з відхиленням на Схід 15°. Скелет орієнтовано на Північ з відхиленням на Захід 330°.	Залишки деревини, вугілля, кістки дрібної рогатої худоби, яचना шаркалупа.	17 гончарних посудин, в тому числі амфора. Фрагменти гончарної повторно обпаленої кераміки.	Намистини, дві бронзові фібули, залізний ніж, фрагмент рогової гребені, підвіски з мшеля Сураса і Мисех, два пряслиця.	Три пірамідальні рогові підвіски в посудині 7, ще одна в посудині 8.	+	Дитина.	Рис. 12	Отчет ГСАЭ 2018 (Инд/Мог-2018)
13	Гаврилівка	65	Зруйновано	Скелет лежав на спині	Знищена верхня частина трубка, череп викинуто, на місці збереглися кістки лівої руки і тазові кістки с нижніми кінцівками.	0,9	Овально-прямокутня яма.	Проста яма	По лінії Північ-Південь		У стопи лівої ноги стояла посудина – фрагментована гончарна темно-сіра миска.	Між ногами знайдена підвіска із морської раковини, з просвердленим отвором з тонким бронзовим кільцем. Намисто.	Між стегновими кістками лежала кістяна пірамідальна підвіска, прикрашена циркульним орнаментом.	+	Жінка.	Рис. 13	Сымонович Э.А. Раскопки могильника у Овчарин соловца Приднестровского на Нижнем Днепре // МИА. — 1960. — № 82. С. 209.	
14	Грушівка	Культурний шар	–	–	–	–	–	–	–	–	–	–	–	Кістяна восьмигранна пірамідальна підвіска.	–	–	Рис. 14	Сымонович Э. А. Поселения культуры полей погребений в районе города Николая // МИА. – 1967. – №139. – с. 62-76.
15	Дачени	352	Не зруйновано	Скелет лежав на спині	На дії ями	0,45-0,5	Прямокутна яма з закругленими кутами	1,2 x 0,6	Проста яма	По лінії Північ-Південь	В північній частині ями біля західної стінки знайдені кістки дрібної тварини в анатомічному появці.		Намисто біля ший, керамічне пряслице, кістяний гребінь, фрагменти залізного предмета.	Кістяна 4-гранна пірамідальна підвіска з циркульним орнаментом, знайдена біля правого коліна. Висота – 4, 2 см, розміри біля основи – 0, 5—0,7 см.	–	Дитина.	Рис. 15	Рафалович И. А., Дачени. Могильник черняхівської культури П-IV вв. н. э. – Кишинев.: Штинца, 1986. С.100.
16	Дачени	366	Зруйновано	На спині. Череп лежав на правій шее.	На дії ями	–	Овальна яма	1,50 x 1,25	Проста яма	По лінії Північ-Південь	Ребра тварини	9 посудин: 3 зправа від скелету (гончарна миска, гончарний глєк, гончарна миска); 3 зліва від скелету біля ній (ліпний горщик і 2 гончарні миски), ліпний кубок, шорховата миска; гончарний шорховатий горщик.	Біля лівого плеча знайдені дві кістяні пірамідальні підвіски з циркульним орнаментом. Перша мас бронзове кільце і прикрашена циркульним орнаментом. Висота підвеси – 6 см, ширина біля основи – 1, 8 см. Друга підвіска аналогічна. Висота – 6,7 см, ширина – 1,5 см.	+	Підліток.	Рис. 16. Отсутствуют ребра, позвонки, кости таза, берцовые кости, плечевая кость правой руки. Несколько смещены бедренные кости.	Рафалович И. А., Дачени. Могильник черняхівської культури П-IV вв. н. э. – Кишинев.: Штинца, 1986. С.105-108.	
17	Дубина 1	3	Зруйновано	–	Скелет знаходився в західній ямі.	0,6	Овальна яма	2,3 x 1,25	Велика поглиблена яма	–	5 цінних гончарних посудин. 17 фрагментів гончарних посудин. Фрагмент скляного кубка.	Бронзовий язик прижок, глиняне сплюснено-бічне пряслице, кривоколібна бронзова булавка.	Рогова пірамідальна підвіска з циркульним орнаментом.	–	–	Рис. 17	Жаров Г. В., Терпловський Р. В. Нови пам'ятки черняхівської культури у мезаріччя Уаюа і Суїн, Оіум 1. 2011. С. 175.	
18	Думанів	Культурний шар	–	–	–	–	–	–	–	–	–	–	–	Уламок кістяної пірамідальної підвеси з циркульним орнаментом.	–	–	Рис. 18	Кропоткин В. В. Раскопки Думановского могильника // АО 1980 года. – 1981. С. 267.
19	Жовинно	25	Зруйновано	Кістки ног знаходились в анатомічському порядку. Кістки туловища розбросані по яме.	На дії ями	1,25	Контурні ями в черноземі не простежені.	–	Проста яма	По лінії Північ-Південь	Гончарна миска.	Раковина Сагіт з залишком кльця, фрагменти оплавленого металу.	Дві кістяні пірамідальні підвіски, з орнаментом між нижніми кінцівками.	+	–	Рис. 18	Рутковская Л. М. Археологические памятники IV-V вв. в районе Кременчугского моря (Украина) // SA. – 1979. – Т. XXVII/2. С. 324, 326.	
20	Кам'янка-Анчиряк	4	Зруйновано	–	В поховальній камері	1,4	Контурні ями не простежені	Входна яма 1,65 x 0,8, погребальна камера 1,65 x 0,4	Яма с заплічником и	По лінії Північ-Південь	Повторно обпалені фрагменти кераміки	Фрагменти ліпного горщика і гончарної миски. Фрагмент гончарної сірооленої посудини.	Фрагменти бронзової фібули, 30 скляних намистини.	Фрагмент пірамідальної підвеси з рогу.	–	Підліток.	Рис. 19	Магомедов Б. В. Могильник черняхівської культури Кам'янка-Анчиряк // Археологія давніх слов'ян. – К., 2004. С.132.
21	Кам'янка-Анчиряк	32	Зруйновано	–	–	1,65	Контурні ями не простежені	Входна яма 2,05 x 0,95, погребальна камера 2,37 x 0,5	Яма с заплічником и	По лінії Північ-Південь	Щелепа коня	Кістяний гребінь, залишок залізного предмета, фрагмент кльоконидної шпильки, дві бронзові намистини, скляний бісер.	Фрагментована кістяна призматична підвіска.	–	Рис. 20	Магомедов Б. В. Могильник черняхівської культури Кам'янка-Анчиряк // Археологія давніх слов'ян. – К., 2004. С. 154-156.		
22	Коблево	15	Зруйновано	Скелет лежав на спині	В заглибленні на дії ями	1, 10	Овальна яма	Заглиблення на дії ями до 0,20 м глибиною	Яма с заплічником и	По лінії Північ-Південь	Ячна шаркалупа в роїоні нижніх кінцівок.	Ліпний горщик, гончарний горщик, гончарна миска.	Пряслице, намистини.	Кістяна 4-гранна підвіска з отвором, прикрашена циркульним орнаментом. Знаходилася між стегновими кістками.	–	Дитина-підліток.	Рис. 21	Сымонович Э. А. Коблевский и Ранжеский могильники около г. Одесса. // МЧК. – 1979. С. 76.

23	Коблево	21	Зруйновано	Скелет лежав на спині	В заглибленні на дні ями	1, 85	Неправильно-овальна яма	Заглиблення на дні ями до 0,20 м глибиною	Яма с зацічками и	Північ-Північ-Захід – Південь-Південь-Схід.	Кістки дрібної рогатої худоби, шаргалуна яць.	Гончарна миска, гончарий глек.	Бронзові та залізні предмети, дві підвіски-мушлі біля колін, намистини, кістяний голік з бронзовою кількою, бронзові гачки, праслице, каміні, кістяний гребінь, залізний ніж, фрагмент бронзової фібули.	Дві кістяні пірамідальні підвіски з циркулярними колами, лежали біля колін.	+	Доросла жінка.	Скелет был уложен в канавку на дне могилы глубиной 0,55 м. в древности ее перекрывали камни, которые были частично смещены и вынуты про перекапывание могилы. Неполностью женским остался лишь камень над ногами в вожной стороне ямы. Дно углубления канавки	Сымонович Э. А. Кобзевский и Рагвевский могильники около г. Одессы. // МЧК. – 1979. СС. 76, 81.
24	Коблево	38	Зруйновано	Костяк лежав под восточной стеной. Вероятно, скелет лежал на спине с вынутыми конечностями.	Кістки розкидані по могилі.	1.8	Відня яма мала прямокутну форму. Скел мав прямокутні обриси та склепінчасту стелю.		Земляний склеп-катакомба.	По лінії Північ-Південь.	Ребро тварини зі слідами оброблення. Значна кількість кісток дрібної рогатої худоби (44) та птахів (14), риб'ячі кістки.	Гончарна миска, нижня частина гончарної посудини, дві гончарні миски, фрагмент літньої посудини, фрагменти гончарного посуду.	Намистини, бронзовий гачок, бронзова голка, фрагменти рогового ножа, праслице з стійки амфора.	Дві кістяні пірамідальні підвіски з циркулярними колами.	–	Жінка віком 40-50 років.	Уголки лиственой породы дерева. Рис. 23	Сымонович Э. А. Кобзевский и Рагвевский могильники около г. Одессы. // МЧК. – 1979. С. 83.
25	Косаново	Культовий шар	–	–	–	–	–	–	–	–	–	–	–	–	–	–	Кравченко Н. М. Косановский могильник (по материалам раскопок В. П. Петрова и Н. М. Кравченко в 1961-1964 гг.) // МИА. – 1967. – №139. С. 129.	
26	Лохвиця	14	Зруйновано	Скелет лежав на спині	На дні ями		Контури ями не простежені			Північний Захід		Три горщики і три миски.	Біля нижніх кінцівок знайдена підвіска з морської мушлі (Surraea tigris) з бронзовою кільцею (довжина мушлі 6,5 см).	Біля нижніх кінцівок знайдена пірамідальна підвіска з отвором з орнаментом на кожній грані (висота 5,7 см, основа 0,7 x 1,1 см).	+	Жінка.	Без иллюстраций	Березовец Д. Т., Петров В. П. Лохвицкий могильник. // МИА. – 1960. – №82. СС. 93-94.
27	Малинівці	12	Зруйновано		На дні ями збереглося декілька фаліг стони.	1.1	Контури ями не простежені	Неможливо встановити.		По лінії Північ-Південь		Фрагменти горщика.		Кістяна пірамідальна підвіска з циркулярними колами.	–		Рис. 25	Пачкова С. П., Яковенко Э. В. Черняховский могильник у с. Малиновцы на Днестре. // Археологические памятники Среднего Поднепровья. – К., 1983. С. 55-61, 70.
28	Mihălășeni / Михалешень	Культовий шар	–	–	–	–	–	–	–	–	–	–	–	Кістяна пірамідальна підвіска з циркулярними колами (фрагмент).	–	–	Рис. 26	Șovan O. Necropola de tip Sântana de Mureș-Çernjachov de la Mihălășeni (jud. Botoșani). — Târgoviște, 2005. С. 149.
29	Mihălășeni / Михалешень	93	Не зруйновано	Скелет лежав на спині	На дні ями	1.1	Контури ями не простежені			На Північ		6 фрагментарних гончарних посудин.	2 бронзові фібули, 2 скляні намистини, біконічне глиняне праслице.	Дві пірамідальні підвіски.	–	Дитина 2 лет. (infans I)	Рис. 27	Șovan O. Necropola de tip Sântana de Mureș-Çernjachov de la Mihălășeni (jud. Botoșani). — Târgoviște, 2005. С.39-40.
30	Mihălășeni / Михалешень	123	Не зруйновано	Скелет с множеством недостающих костей.	На дні ями	1.55	Прямокутна яма			По лінії Північ-Південь	Кістки дрібної рогатої худоби.	15 гончарних посудин, в тому числі амфора і кубок. Скляний кубок.	2 срібні фібули, бронзова фібула, бронзова пряска, кістяний гребінь, 30 намистин, глиняне біконічне праслице, залізний ніж.	Пряматрична кістяна підвіска.	–	Дитина близько 7 років (infans II).	Рис. 28	Șovan O. Necropola de tip Sântana de Mureș-Çernjachov de la Mihălășeni (jud. Botoșani). — Târgoviște, 2005. С. 47-48.
31	Mihălășeni / Михалешень	274	Не зруйновано		На дні ями	1.2	Прямокутна яма		Проста яма	Північний Захід - Південний Схід	Кістки дрібної рогатої худоби.	Два глека, три миски.	28 намистин, морська мушля Murex.	Дві пірамідальні підвіски.	+	Дівчинка віком infans I (2-2,5 року).	Рис. 29	Șovan O. Necropola de tip Sântana de Mureș-Çernjachov de la Mihălășeni (jud. Botoșani). — Târgoviște, 2005. С. 87-88.

32	Mihălăşeni / Михалешень	319	Не зруйновано	Скелет лежав на спині	На ділі ями	1	Прямокутна яма	Проста яма	Північний Захід - Південний Схід	Фрагмент глека.	Бронзова фібула, шість намистин, фрагмент бронзового предмета, бронзове кільце, два фрагменти морської мушлі <i>Surruca</i> .	Дві пірамідальні підвіски.	+	Доросла жінка (50-55 років). Антропологічний середземноморський тип з скандинавськими елементами.	Рис. 30	Şovan O. Necropola de tip Sântana de Mureş-Cerjăchov de la Mihălăşeni (jud. Botoşani). — Târgovişte, 2005. С. 101.		
33	Mihălăşeni / Михалешень	347	Не зруйновано	Скелет лежав на спині	На ділі ями	1.6	Прямокутна яма	Проста яма	Північний Захід - Південний Схід	Кістки дрібної рогатої худоби та птахів.	Гончарні ваза, три миски і горщик.	Дві срібні фібули, залізна пряжка, кістяний гребінь, сардалікова намистина, бронзове кільце, обломок залізного предмета, равонина <i>Surruca</i> між колінами.	Призматична кістяна підвіска зправа від тагу.	+	Жінка 25-30 років.	Рис. 31	Şovan O. Necropola de tip Sântana de Mureş-Cerjăchov de la Mihălăşeni (jud. Botoşani). — Târgovişte, 2005.	
34	Mihălăşeni / Михалешень	358	Не зруйновано	Скелет лежав на правій стороні	На ділі ями	1.4	Прямокутна яма	Проста яма	По лінії Північ-Південь	Гончарні миска, три глека, кубок.	Дві бронзові фібули, кістяний гребінь, 122 намистини, пряслице.	Призматична кістяна підвіска.	-	Жінка 35 років.	Рис. 32	Şovan O. Necropola de tip Sântana de Mureş-Cerjăchov de la Mihălăşeni (jud. Botoşani). — Târgovişte, 2005. С. 107-108.		
35	Mihălăşeni / Михалешень	477	Не зруйновано	Скелет лежав на спині	На ділі ями	1	Прямокутна яма	Проста яма	По лінії Північ-Південь	Кістки дрібної рогатої худоби	Дві миски, п'ять глеків, кубок.	Кістяний гребінь, 14 намистин, пряслице.	Призматична кістяна підвіска.	-	Дитина 1,5-2 років (infans I).	Рис. 33	Şovan O. Necropola de tip Sântana de Mureş-Cerjăchov de la Mihălăşeni (jud. Botoşani). — Târgovişte, 2005. С. 136.	
36	Нагірне II	67	Не зруйновано	Скелет лежав на спині	На ділі ями	1.35	Прямокутна яма з закругленими кутами	2,15 x 1,25	Яма с заплічками	По лінії Північ-Південь (Азимут 30°)	Яєчна шаркалуца.	Краснолакова миска, миска відкритого типу, маленька біконачна миска, два грубих горщики, скляний кубок, ваза, красноглиняний глек, лінійний горщик.	Фрагмент залізного ножа, дві срібні фібули, 9 намистин, дві залізи пряжки, роговий гребінь, два пряслиця, морська мушля (<i>Murex bolinus brandaris</i>), дві равонини преноводних молосків (<i>Paludina</i>), бронзові голки, два каміни.	Пірамідальна підвіска з широким орнаментом лежала в скрученні з трьома мушлями, фрагментом ножа і пряслицем.	+	Дитина.	Рис. 34	A. V. Gudkova, E. Schultze. Grabfeld und Siedlung Nagomoe 2. Ein Fundplatz der Sântana Mureş-Cerjăchov-Kultur an der Unteren Donau. Archologie in Eurasien 35. Bonn. 2017. С. 223-224.
37	Нагірне II	85	Не зруйновано	Скелет лежав на спині	На ділі ями	1.75	Прямокутна яма з закругленими кутами	2,04 x 1,27	Яма с заплічками	Північ-Північ-Схід (Азимут 27°)	Кістки дрібної рогатої худоби.	Срий одноручний глек, красноглиняна аюфера, грубостійний горщик, миска закритого типу, дві миски відкритого типу, грубостійний горщик, скляний кубок.	Гребінь, дві бронзові фібули, 111 намистин, бронзова пряжка, браслет з намистин і дрібних підвісок, підвіска з мушлі молоска з Чорного моря (<i>Rapana tomesiana tomesiana</i> L.), 5 намистин з опалового скла, фрагмент підвески з мушлі устриці (<i>Ostrea lamellosa</i> L.), підвіска з каменя круглої форми, підвіска з гальки.	Дві пірамідальні підвіски між ніг.	+	Підліток (juvnis).	Рис. 35	A. V. Gudkova, E. Schultze. Grabfeld und Siedlung Nagomoe 2. Ein Fundplatz der Sântana Mureş-Cerjăchov-Kultur an der Unteren Donau. Archologie in Eurasien 35. Bonn. 2017. С. 231-232.
38	Нагірне II	87	Не зруйновано	Скелет лежав на спині	На ділі ями	1.3	Прямокутна яма	0,64 x 2	Проста яма	Північ-Північ-Схід (азимут 15°)	Кістки дрібної рогатої худоби, яєчна шаркалуца.	Скляний кубок, два глека, два гончарних, ваза відкритого типу, глибока ваза закритого типу, біконачна ваза відкритого типу, миска відкритого типу.	Гребінь, дві срібні фібули, намистини, мушля (<i>Surruca ranterina</i> L.) між стегнами на рівні колін, бронзове кільце з намистом, срібна пряжка, залізний ніж, пряслице.	Підвіска з прямокутної пластини з двома пірамідальними підвісками з бронзовими кільцями. На правому коліні.	+	Жінка віком 30-40 років.	Рис. 36	A. V. Gudkova, E. Schultze. Grabfeld und Siedlung Nagomoe 2. Ein Fundplatz der Sântana Mureş-Cerjăchov-Kultur an der Unteren Donau. Archologie in Eurasien 35. Bonn. 2017. С. 233-234.
39	Петрівське	Культовий шар	-	-	-	-	-	-	-	-	-	-	-	-	Рис. 37	Романюк В. В. Разведки в Тарашанском районе в 1994 году. // АДУ 1994-1996. – К., 2000. С. 136-137.		
40	Ружанька	28	Не зруйновано	Скелет лежав на спині	На ділі ями	1.6	Прямокутна яма	Проста яма	Північний Захід	Морські мушлі в районі тагу і нижче тагу, голки, дві намистини.	Між ногами, півке тага, знайдена пірамідальна підвіска.	Між стегнами кістяна підвіска.	+	Жінка.	Рис. 38	Винокур Н. С. Рузжанский могильник // МЧК. – 1979. С. 120.		
41	Слобозія-Кишкерень	25	Не зруйновано	Скелет лежав на спині.	В поховальній камері на ділі ями.	0.96	Прямокутна яма	1,62 x 1	Яма з заплічками. На ділі ями в центрі знаходилася поховальна камера 1x 0,5 м та глибиною 0,31 м	Яма була орієнтована по лінії Північ-Південь під кутом 6°.	Яєчна шаркалуца, знайдена під тазовими кістками.	Шість ліпних горщиків, гончарна миска, гончарний горщик, гончарний глек, гончарна одноручна чаша.	Гребінь, дві бронзові фібули, намистини, пряслице, мушля пшух з отвором.	Дві пірамідальні підвіски з кільцем, біля мушлі.	+	Дитина.	Рис. 39	Левинский А. Н. Лаза – могильник финальной фазы черняховской культуры в Молдове // Stratum plus. – 1999. – №4. С.140-141.
42	Слобозія-Кишкерень	37	Зруйновано	-	В заповненні камери зустрічались окремі людські кістки. В лінійній частині були хаотично розкидані сегменти і тазові кістки.	1.06	Прямокутна яма	2,23 x 1,1 м	Яма з заплічками. На ділі ями в центрі знаходилася поховальна камера 1,95 x 0,7 м і глибиною 0,69 м від рівня уступів.	Яма була орієнтована по лінії Північ-Південь під кутом 346°.	Яма була орієнтована по лінії Північ-Північ-Захід 600% – Південь-Південь-Схід 2500%	Намистини.	Підвіска в південній частині поховання. В розрізі вона прямокутна. Орнамент з широким сторін. Довжина підвіски 6,3 см, розміри біля основи 1,1 x 0,5 см.	-	Угольки	Рис. 40	Левинский А. Н. Лаза – могильник финальной фазы черняховской культуры в Молдове // Stratum plus. – 1999. – №4. С.149.	
43	Тіргур / Тиргушор	75	Не зруйновано	Скелет лежав на спині	На ділі ями	1.12	Прямокутна яма	Проста яма	Північ-Північ-Захід 600% – Південь-Південь-Схід 2500%	На відстані 20 см на північ від черепу був чорний гончарний горщик з грубої глиняно пасти.	На лівій ключиці лежала бронзова була. Друга фібула в 10 см на північ від черепа. Біля ший намистини.	Між стегнами дві підвіски з рогу оленя з кільцями.	-	Доросла людина.	Рис. 41	Diacomi Gh. Tirgor. Necropola din secolul III–IV e. n. — Bucureşti, 1965. с.56-57		

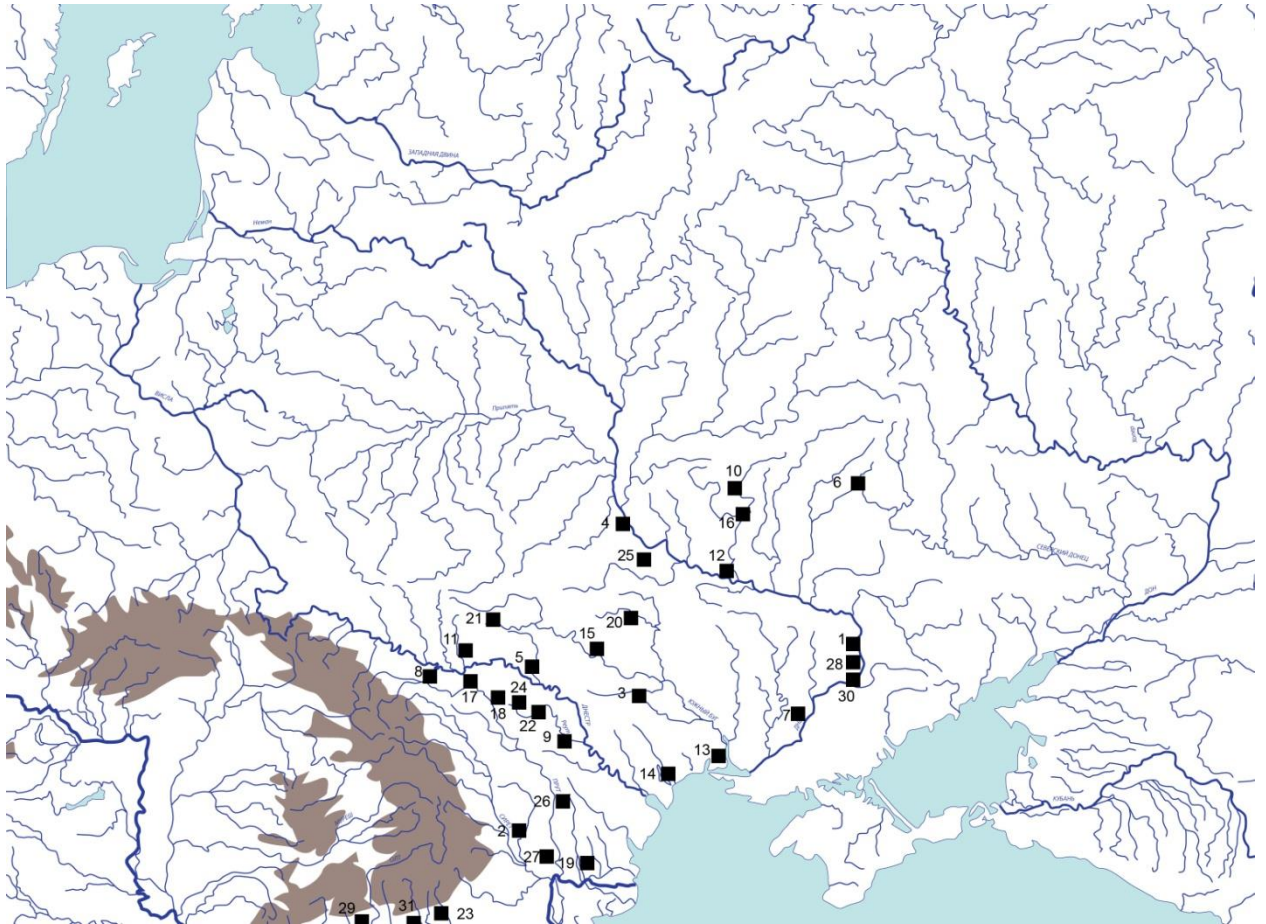
44	Tîrșoș / Тиршош	180	Не зруйновано	Скелет лежав в вигнутому положенні на спині, череп повернут вліво	На дні ями	1.1	Контури ями не простежені	Проста яма Яма була орієнтована по лінії Північ-Північ-Захід 600% – Південь-Південь-Схід 2800%	Три гончарні вазн, гончарний горщик, ліпний горщик з грубої пасти.	Бронзова фібула, намистини.	Дві пірамідальні підвіски з кільцем, між колін.	–	Дитина.	Рис. 42. Скелет щохло сохранился Diaconu Gh. Tîrșoș. Necropola din secolele III–IV с. п. — București, 1965. с.65
45	Tîrșoș / Тиршош	195	Не зруйновано	Скелет лежав на спині, руки согнуты вправо.	На дні ями	1.19	Контури ями не простежені	Проста яма По лінії Північ-Південь	Кости мелкого рогатого скота Чаша, гончарний горщик, гончарна триручна ваза, два гончарні горщики, левий горщик, гончарний глек, скляний кубок.	Залізний ніж, дві срібні фібули, срібна пряжка, голяник з бронзовою голкою, два прасла, гребінь, намистини.	Дві пірамідальні підвіски між колін.	–	Дитина.	Рис. 43. Плохо сохранились кости черепа Diaconu Gh. Tîrșoș. Necropola din secolele III–IV с. п. — București, 1965. с.66-67
46	Hănești / Хенецть	54	Зруйновано	Скелет лежав на спині	На дні ями	1	Контури ями не простежені	Проста яма По лінії Захід-Схід. Скелет головою на Захід.	Сіроглиняний глек.	Срібна фібула, намистини, мушля Михех.	Фрагмент призматичної підвіски з циркулярними орнаментами.	+	Рис. 44	Zaharia, N. ; Zaharia, E.; Sovan, O.L., Necropola din secolul al IV-lea d.Chr. de la Hănești (județul Botoșani), Arheologia Moldovei, XVI, 1993, 151-189.
47	Черняхів	256	Не зруйновано	Скелет лежав на спині	На дні ями	1.35	Прямокутна яма з закругленими кутами	Проста яма По лінії Захід-Схід. Скелет головою на Захід.	Фрагменти гончарної кераміки, фрагменти скла.	Фрагмент залізного ножа, бронзова фібула, залізна фібула, намистини, гребінь, бронзовий пішкет.	Пірамідальна підвіска біля тазу.	–	Доросла вагітна жінка.	Рис. 45. Симонович Э. А. Новые работы в Черняхове. // МИА. — 1967. — №139. С. 18.

ДОДАТОК Б

№ п/п	Пам'ятник	№ Поховання	Кількість урн	Тип кремації	Загальний стан поховання	Глибина від рівня сучасної поверхні в м. та шар залягання	Фрагменти кераміки	Набір посуду	Інвентар та його розташування	Пірамідальні підвіски та їх розташування	Примітки	Література
1	Bogdănești / Богденешть	13	?	Урна кремация						Дві кістяні пірамідальні підвіски зі слідами перебування в огні.	Рис. 46.	Palade V. 1973. Săpăturile arheologice de la Bogdănești-Fălciu, Jud. Vaslui 1967—1968. Materiale și Cercetări Arheologice 10, 170—189. Fig. 13: 4-5. C. 184.
2	Bârlad-Valea Seacă / Бирлад-Валє-Сяке	5	1	Урна кремация		0.6		Залізний ніж, підвіска-мушля Murex, гребінь.		Кістяна призматична підвіска.	Рис. 47.	Palade V. Așezarea și necropola de la Bârlad-Valea Seacă (sfârșitul sec. al III-lea — a doua jumătate a sec. al V-lea). — București, 2004. C. 87.
3	Війтенки 1	10	—	Тип VI за О.В. Петраускасом. Компактне скупчення кальцинованих кісток.		0,33-0,39			Дві 14-гранні сердоликові обпалені намистини.	Дві кістяні пірамідальні підвіски зі слідами перебування в огні.	Рис. 48	Отчет ГСАЭ 2005 (Линд/мор-2005)
4	Війтенки 1	36	1	Тип I. Кремация в гончарному повторно обпаленому горщику.		0.45				4 фрагменти пірамідальної підвіски.	—	Отчет ГСАЭ 2006 (Линд/мор-2006)
5	Війтенки 1	52	—	Тип V. Ямна кремация, pokryta фрагментами кераміки.		0.27		Фрагмент скляного кубка.	9 сердоликові 14-гранних намистини, сердоликова 10-гранна намистина, 2 біконічних пряслиця, фрагменти кістяного гребеня, фрагмент оплавленого скла.	4 пірамідальні підвіски з циркульним орнаментом.	Рис. 49	Отчет ГСАЭ 2007 (Линд/мор-2007)
6	Війтенки 1	67	1	Тип IV. Урна кремация, перекрита фрагментами кераміки.		0.36		Частина 3-ручної миски-вазы закритого типу, частини гончарного горщика, фрагменти трьох горщиків.		Кістяна призматична підвіска.	Рис. 50	Отчет ГСАЭ 2007 (Линд/мор-2007)
7	Данчени	316	—	—	Зруйновано плугом.	0.35			Фрагмент спинки бронзової фібули. Бронзова пластина.	Фрагмент обпаленої кістяної призматичної підвіски.	Без ілюстрацій	Рафалович И. А. Данчени. Могильник черняховской культуры III-IV вв. н. э. — Кишинев.: Штиинца, 1986. С.91 Ion T. Dragomir. Necropola birtuală Sântana de Mureș - Cerneahov (sec. III-IV e.n.), de la Lunca, regiunea de sud a Moldovei. Danubius XIX, Galați, 2001. C. 32.
8	Лунка	КС	—	—	—	—	—	—	—	Три кістяні пірамідальні підвіски зі слідами перебування в огні.	Рис. 51a, 51б.	

9	Ново-Александрівка	4	1	Тип II за О.В. Петраускасом. Урною виступав раздавлений горщик, оточений і накритий фрагментами посудин. Зверху була перевернута ліпна миска.	0, 69 – 0, 74	Фрагменти ліпного посуду.	Гончарний кубок, уламки гончарної миски-вази.	Фрагмент гребеня, половина круглої намистини, уламок прясла, 6 підвісок-відерць, залізний предмет.	Кістяна призматична підвіска з бронзовим кільцем, довжина 5,2 см.	Рис. 52	Брайчевская А.Т. Черняховские памятники Надпорожья // МИА. 1960. №82. С. 148-192. С. 169-170.
10	Олтьень	3	–	Зруйновано плугом.	–	–	Чаша, фрагменти миски з вушками, фрагменти грушовидної посудини.	–	Фрагмент кістяної призматичної підвіски.	Рис. 53.	B. Mitrea, C. Preda. Necropole din secolul al IVlea e.n. în Muntenia. București : Editura Academiei Republicii Socialiste România, 1966. С. 60.
11	Олтьень	13	1	–	–	–	Фрагменти грушовидної посудини.	–	Фрагмент кістяної призматичної підвіски.	Рис. 54.	B. Mitrea, C. Preda. Necropole din secolul al IVlea e.n. în Muntenia. București : Editura Academiei Republicii Socialiste România, 1966. С. 62.
12	Привільне	15	1	Урна кремация	1	Фрагменти посуду.	–	Бронзова фібула, уламок фібули, два залізних предмета, склянан намистина, прясло, бронзове кільце.	Кістяна призматична підвіска.	–	Кухаренко Ю. В., Поселение и могильник полей погребений в с. Привольное // СА. – 1955. – Т. XXII – с. 125-152. С.139.
13	Спанцов	50	2	Тип III за О.В. Петраускасом. Урни накриті двома мисками. Поруч фрагменти кераміки	0.5	–	Дві грушовидні посудини, фрагментована миска, фрагменти грушовидної посудини.	Фрагмент морської мушлі.	Кістяна призматична підвіска. Довжина 5,5 см.	Рис. 55	B. Mitrea, C. Preda. Necropole din secolul al IVlea e.n. în Muntenia. București : Editura Academiei Republicii Socialiste România, 1966. С.34.
14	Спанцов	60	2	Тип 3 по О.В. Петраускасу. Урни накриті двома мисками.	–	–	Дві грушовидні посудини, фрагменти двох ліпних посудини.	Намисто, гребінь.	Кістяна призматична підвіска, прямокутна в розрізі, має отвір. Довжина 3,8 см.	Рис. 56	B. Mitrea, C. Preda. Necropole din secolul al IVlea e.n. în Muntenia. București : Editura Academiei Republicii Socialiste România, 1966. С.36.
15	Нănești / Хенешть	54	2	Тип III за О.В. Петраускасом. Урни накриті двома мисками. Поруч фрагменти кераміки	–	–	Дві грушовидні посудини і дві миски.	–	Кістяна призматична підвіска з отвором. Довжина 5,5 см.	Рис. 57	Zaharia, N. ; Zaharia, E.; Șovan, O.L., Necropola din secolul al IV-lea d.Chr. de la Hănești (județul Botoșani), Arheologia Moldovei, XVI, 1993, 151-189. С. 163.

ДОДАТОК В



Мапа І. Пам'ятники черняхівської культури, де були знайдені пірамідальні підвіски:
 1 – Башмачка, 2 – Бирлад-Валя-Сяке, 3 – Балцата ІІ, 4 – Велика Бугаївка, 5 – Вилы Яругские, 6 – Війтенки, 7 – Гаврилівка, 8 – Грушівка, 9 – Данчени, 10 – Дубина І, 11 – Думаново, 12 – Жовнино, 13 – Кам'янка-Анчекрак, 14 – Коблево, 15 – Косаново, 16 – Лохвиця, 17 – Малинівці, 18 – Михелешень, 19 – Нагірне ІІ, 20 – Петрівське, 21 – Ружичанка, 22 – Слобозія-Кишкерень, 23 – Тиргшор, 24 – Хенешть, 25 – Черняхів, 26 – Богенешть, 27 – Лунка, 28 – Ново-Александрівка, 29 – Олтець, 30 – Привільне, 31 – Спанцов.

Распределение погребений-ингумаций с палицами Геракла по конструкциям

■ Простая яма ■ Яма с подбоем ■ Яма с заплечиками
■ Катакомба ■ Конструкция неизвестна

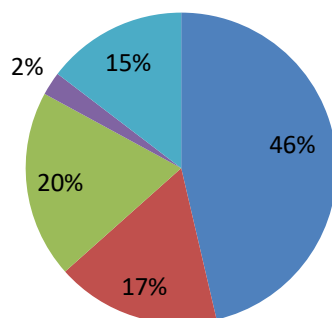


Диаграмма I.

Сопутствующий инвентарь в нерушенных ингумациях с пирамидальными подвесками

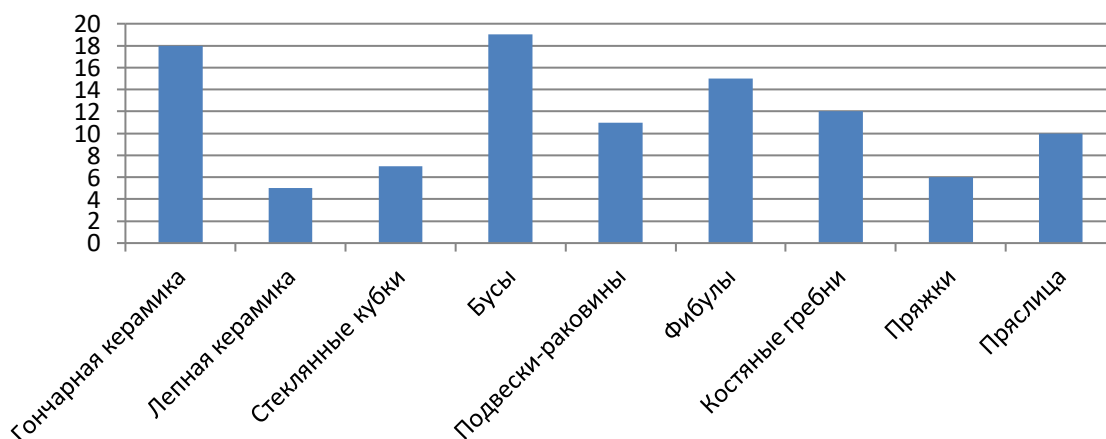


Диаграмма II.

Количество пирамидальных подвесок в инвентаре ингумаций

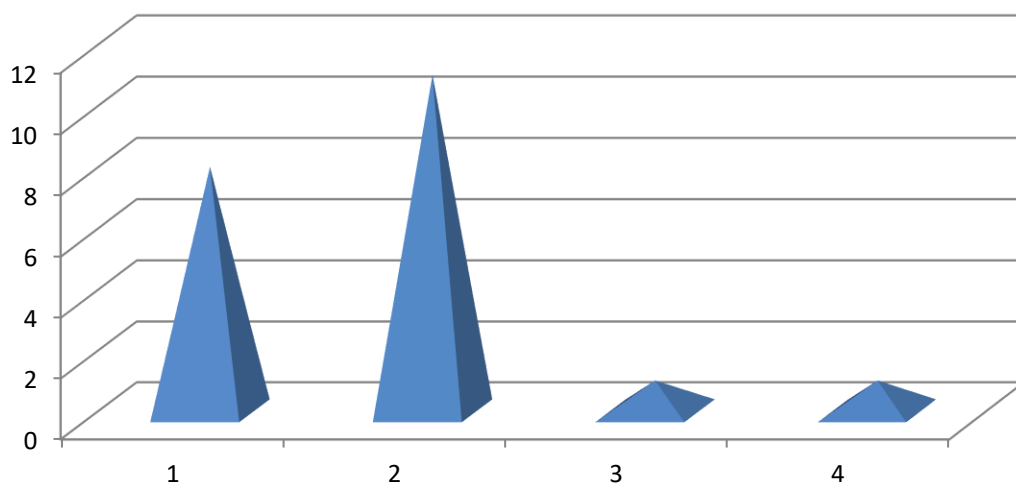


Диаграмма III.

Сопутствующий инвентарь в нерушенных кремациях с пирамидальными подвесками

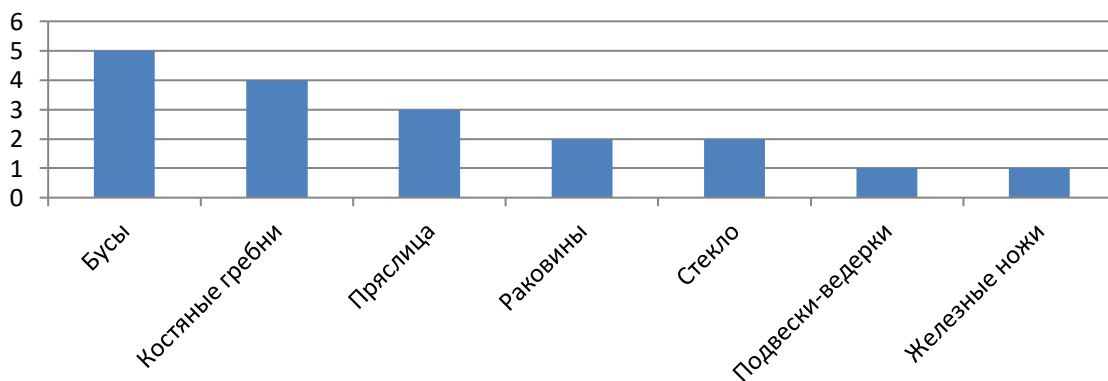
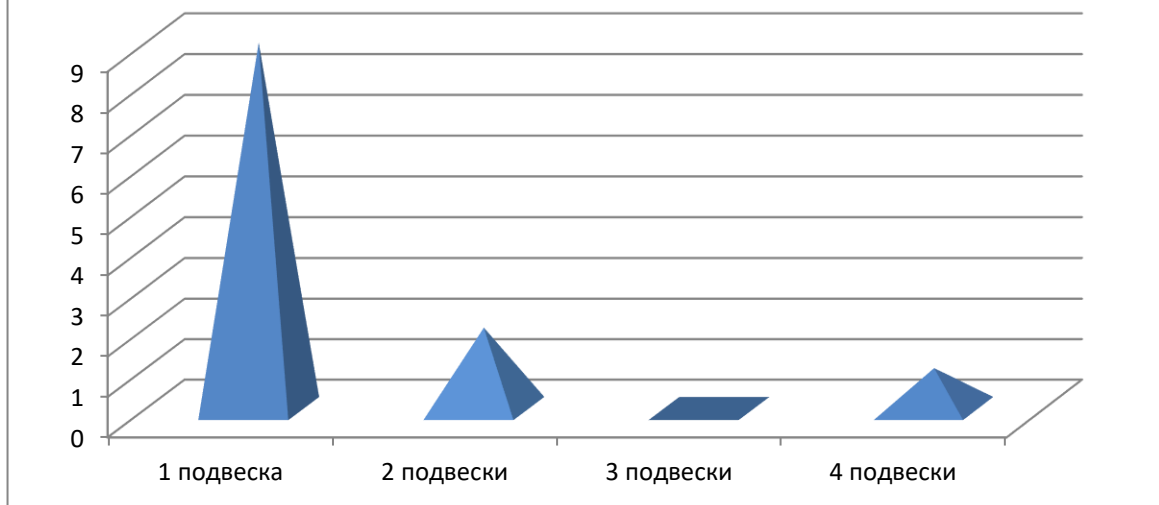


Диаграмма IV.

Количество пирамидальных подвесок в инвентаре целых кремаций



Діаграма V.

Резюме. У даній роботі зроблено аналіз поховальних комплексів черняхівської культури з пірамідальними підвісками. Розроблена авторська типологія пірамідальних підвісок. На підставі статистичних даних зроблені висновки щодо побутування пірамідальних підвісок.

Summary. This research presents analyze of burial complexes with pyramidal pendants of Chernyakhov culture. The author's typology of pyramidal pendants is developed. Based on statistical data, conclusions are drawn about the existence of pyramidal pendants.