

**МІНІСТЕРСТВО ОСВІТИ І НАУКИ УКРАЇНИ
ХАРКІВСЬКИЙ НАЦІОНАЛЬНИЙ ІМЕНІ В.Н. КАРАЗІНА**

Факультет геології, географії, рекреації і туризму

***Кафедра соціально-економічної географії і регіонаознавства
імені Костянтина Нємця***

До захисту допустити

Завідувач кафедри _____ Людмила НЕМЕЦЬ

« ____ » _____ 2025 р.

ГЕОГРАФІЧНІ ОСОБЛИВОСТІ МІСЬКИХ САДІВ І ПАРКІВ В УКРАЇНІ

КВАЛІФІКАЦІЙНА РОБОТА БАКАЛАВРА

Виконав: студент 4 курсу, групи ГЕ-41
спеціальності 106 «Географія»
ОПП «Економічна, соціальна географія
та регіональний розвиток»

Роменко Іван Юрійович

Науковий керівник:

к. геогр. н., доцент Ключко Людмила Василівна

Кваліфікаційна робота захищена з оцінкою

_____ *Голова ЕК Тарас ПОГРЕБСЬКИЙ*

_____ *Секретар ЕК Олена ПЕДЬ*

« ____ » _____ 2025 р.

Харків – 2025

ЗМІСТ

ВСТУП	3
РОЗДІЛ 1. ТЕОРЕТИЧНІ ОСНОВИ СУСПІЛЬНО-ГЕОГРАФІЧНОГО ДОСЛІДЖЕННЯ МІСЬКИХ САДІВ І ПАРКІВ	6
1.1. Сутність та класифікація зелених насаджень у містах	6
1.2. Роль міських садів і парків у формуванні якості урбанізованого середовища	21
РОЗДІЛ 2. ІСТОРИЧНІ ОСОБЛИВОСТІ РОЗВИТКУ САДОВО-ПАРКОВИХ КОМПЛЕКСІВ УКРАЇНИ	23
2.1. Витоки садово-паркового мистецтва на українських землях	23
2.2. Поширення європейських стильових традицій у XVI–XVIII ст.	27
2.3. Пейзажно-романтичні парки кінця XVIII – середини XIX ст.	31
2.4. Перехід до реалізму, еkleктики та утилітарності (XIX – поч. XX ст.)	35
РОЗДІЛ 3. ГЕОГРАФІЧНІ ОСОБЛИВОСТІ МІСЬКИХ САДІВ І ПАРКІВ В УКРАЇНІ	41
3.1. Просторові відмінності розміщення міських парків і садів у регіонах України	41
3.2. Проблеми функціонування та перспективи розвитку зелених зон у контексті сталого міського розвитку	55
ВИСНОВКИ	59
СПИСОК ВИКОРИСТАНИХ ДЖЕРЕЛ	62

ВСТУП

Актуальність теми. Упродовж історичного розвитку людство невпинно прагнуло впорядкувати та осмислити простір, у якому жило. Територія навколо людини повинна була не лише задовольняти її матеріальні та побутові потреби, а й створювати естетичну, духовну, емоційну гармонію із природним середовищем. Саме це прагнення до краси, символізму та впорядкованості призвело до виникнення і поступового розвитку особливої категорії антропогенних ландшафтів – садово-паркових.

Їхнє формування відбувалося у тісному зв'язку з традиціями, світоглядом, культурою і навіть політичними амбіціями епох. Для закладення садів і парків обирали мальовничі ділянки – з вигідним рельєфом, поблизу водойм або панорамними видами. У таких просторах створювали цілісні естетично продумані системи, що об'єднували декоративні дерева і кущі, квіткові композиції, водні елементи, архітектурні споруди, скульптури та інші знакові об'єкти. Колекції рослин у них нерідко мали не лише декоративну, а й освітню, наукову чи лікарську цінність.

Садово-паркові об'єкти служили місцями відпочинку, духовного очищення, споглядання, спілкування з природою, а також інструментами політичного впливу та культурного самовираження. Вони нерідко перетворювались на сакральні простори, символи влади, безсмертя, ідеального порядку чи навіть космічного устрою. Такий багатовимірний зміст формував ландшафтну семіотику – приховану або відверту систему знаків і повідомлень, «зашифрованих» у плануванні, підборі видів, композиції.

Садово-паркові об'єкти створюються за принципом поєднання природних та антропогенних компонентів, що дозволяє оптимально використовувати рельєф, водні ресурси, ґрунтово-кліматичні умови й декоративні властивості рослин. Їх проектування й функціонування вимагає врахування ландшафтно-географічних особливостей, потреб населення, функціонального зонування та екологічного навантаження.

Сучасна урбанізація, зміна клімату, інтенсифікація землекористування ставлять перед садово-парковим господарством нові виклики, зокрема: змен-

шення площі зелених зон, фрагментація природних екосистем, деградація ґрунтів і загострення проблеми якості міського середовища. У цьому контексті географічний аналіз міських садів і парків набуває особливої актуальності як для збереження природно-ландшафтною спадщини, так і для забезпечення сталого розвитку міських територій.

Мета дослідження полягає у виявленні географічних особливостей, функцій та сучасного стану міських садів і парків в Україні, а також у визначенні перспектив їх збереження та розвитку в умовах урбанізаційного та екологічного тиску.

Завдання дослідження:

- вивчити теоретичні підходи до суспільно-географічного дослідження міських садів та парків як важливого компонента міського середовища та складової зелених зон міста;
- проаналізувати існуючі класифікації садів та парків, що розташовані в межах міста, за морфологічними, функціональними та просторовими критеріями;
- визначити роль міських садів і парків у формуванні якості урбанізованого середовища, покращенні умов життя населення та забезпеченні екологічної рівноваги;
- дослідити історичні передумови, етапи становлення та регіональні особливості розвитку садово-паркових об'єктів на території України;
- охарактеризувати просторові особливості міських парків та садів на території України;
- виявити актуальні проблеми функціонування міських зелених зон, зокрема в умовах воєнного часу, та окреслити перспективи їх збереження і сталого розвитку у контексті сучасних урбаністичних трансформацій.

Об'єкт дослідження – сади та парки як складові зелених зон міста та компоненти міського середовища.

Предмет дослідження – просторові особливості садів та парків у містах України.

Методи дослідження. Під час розробки та написання кваліфікаційної роботи було використано низку наукових методів, що забезпечили комплекс-

ний характер суспільно-географічного дослідження міських садів і парків. Зокрема, застосовано літературно-описовий метод, який передбачав аналіз та узагальнення наукових джерел, нормативних документів, електронних ресурсів, а також систематизацію інформації щодо класифікації, функцій і розвитку зелених насаджень у містах. Графічний метод був використаний для побудови діаграм, що ілюструють структурні особливості розміщення парків і садів у містах України. Також цей метод дозволив візуалізувати просторові особливості садів та парків в Україні. Крім того, застосовано математико-статистичний метод, за допомогою якого було здійснено аналіз забезпеченості українських міст міськими парками та садами, оцінено співвідношення площ зелених насаджень на душу населення, а також виявлено регіональні диспропорції та динаміку змін у зеленому фонді під впливом сучасних викликів, зокрема збройної агресії.

Структура роботи. Кваліфікаційна робота бакалавра складається зі вступу, трьох розділів основної частини, висновків та списку використаних джерел, який налічує 86 позицій. Робота супроводжується ілюстративним матеріалом – рисунками, картосхемами та таблицями, які сприяють візуалізації результатів дослідження. Загальний обсяг роботи становить 68 сторінок.

У першому розділі розкрито теоретичні основи суспільно-географічного дослідження міських садів і парків, охарактеризовано підходи до їх класифікації та визначено роль зелених насаджень у структурі міського середовища. Другий розділ присвячено аналізу історичних аспектів формування та розвитку садово-паркових комплексів у різних регіонах України, з урахуванням стилістичних особливостей та природно-кліматичних умов. У третьому розділі проаналізовано просторові особливості розміщення міських садів і парків в Україні, зосереджено увагу на сучасних тенденціях, проблемах функціонування та перспективах розвитку зелених зон у контексті сталого міського розвитку.

У висновках узагальнено результати проведеного дослідження, визначено ключові положення, які підтверджують досягнення поставленої мети та виконання основних завдань роботи.

РОЗДІЛ 1. ТЕОРЕТИЧНІ ОСНОВИ СУСПІЛЬНО-ГЕОГРАФІЧНОГО ДОСЛІДЖЕННЯ МІСЬКИХ САДІВ І ПАРКІВ

1.1. Сутність та класифікація зелених насаджень у містах

Навколишнє середовище має суттєвий вплив на стан здоров'я, самопочуття й загальну життєдіяльність людини. Поліпшення його якості належить до ключових завдань сучасної науки та практики, особливо в умовах інтенсивної урбанізації. Одним із найважливіших засобів підвищення екологічної якості міського простору є створення та підтримка системи зелених насаджень.

Зелені зони в межах міста виконують багатофункціональну роль, зокрема, вони сприяють формуванню сприятливого мікроклімату, знижують рівень шуму й забруднення повітря, покращують санітарно-гігієнічні умови, а також забезпечують природне середовище, необхідне для фізичного та психологічного комфорту населення. Таким чином, зелені насадження є не лише елементами благоустрою, а й важливими складовими екологічної інфраструктури міста [18].

Україна має значний досвід у сфері озеленення міських територій. Протягом десятиліть сформувалась потужна виробнича база: працюють спеціалізовані розсадники, квіткові господарства, функціонує організаційна система зеленого будівництва. Успішно впроваджуються проекти з розширення зелених зон, реконструкції існуючих насаджень, зокрема з урахуванням збереження природного ландшафту [20].

Зелене будівництво включає створення парків, садів, скверів, бульварів, озеленення вулиць, житлових кварталів, зон громадського користування. Усі ці елементи формують єдину систему зелених насаджень міста, що забезпечує умови для відпочинку, організації масових культурних, освітніх і спортивних заходів. Особлива увага сьогодні приділяється формуванню нових зелених масивів, модернізації старих та гармонійному поєднанню природних і штучно створених елементів ландшафту [22].

Історично садівництво розвивалося у двох основних напрямках: плодово-ягідному, з орієнтацією на вирощування сільськогосподарських культур, та архітектурно-декоративному, метою якого був благоустрій територій, поліпшення умов життя, створення естетично привабливого середовища для праці та відпочинку. Саме декоративне садівництво стало основою для становлення садово-паркового мистецтва [25].

До нашого часу збереглася лише незначна частина пам'яток садово-паркової культури, хоча за кордоном існує велика кількість садів, досконалих за плануванням і різноманітністю флори. Проте більшість із них знаходиться в приватній власності й обмежена у доступності для широкого загалу. На відміну від цього, у країнах пострадянського простору, зокрема в Україні, декоративне садівництво отримало широкий розвиток як складова містобудування, що забезпечує соціальну рівність у доступі до рекреаційного середовища та підвищує якість життя у містах [34].

Система озелених територій загального користування в межах міста становить важливу складову його просторової та функціональної організації. До цієї системи належать парки, сади, сквери, бульвари, а також зелені насадження вздовж вулиць, біля адміністративних, освітніх, медичних та інших громадських установ. Вони формують єдину екологічно-рекреаційну інфраструктуру, що забезпечує комфортне середовище для проживання та активного соціального життя населення.

Парки – це спеціально відведені земельні ділянки, озеленені природною або штучно висадженою рослинністю, які мають мережу пішохідних доріжок, алей, водойм, майданчиків та інших елементів благоустрою [22]. Їх головне призначення полягає у забезпеченні умов для прогулянок, активного та пасивного відпочинку, ігор, культурно-масових та оздоровчих заходів.

Відповідно до трактування О.Р. Копієвської, **парк** розглядається як багатофункціональна установа, основне призначення якої полягає в задоволенні потреб різних соціальних і вікових груп населення в різноманітних формах активного та пасивного відпочинку в умовах природного середовища [23]. На думку

вчених-паркознавців, основною функцією міських парків залишається збереження естетичної привабливості довкілля та створення сприятливих умов для реалізації екологічних ініціатив і заходів. У сучасних умовах зростаючої урбанізації та екологічної нестабільності прогнозується, що роль парків і садів лише зростатиме, оскільки вони набувають нових функцій – від екологічно-освітніх до соціально-інтеграційних [16].

Залежно від планувальних рішень, парки поділяють на:

- регулярні, у яких переважає строга геометрична структура, симетричне розміщення алей, клумб і водойм, характерна для класичних європейських традицій.
- пейзажні, що імітують природний ландшафт, із вільним розташуванням елементів, нерегулярними контурами та композиціями, що створюють ілюзію природності [3].

Класифікація міських парків за розмірами території представлено на рис. 1.1.

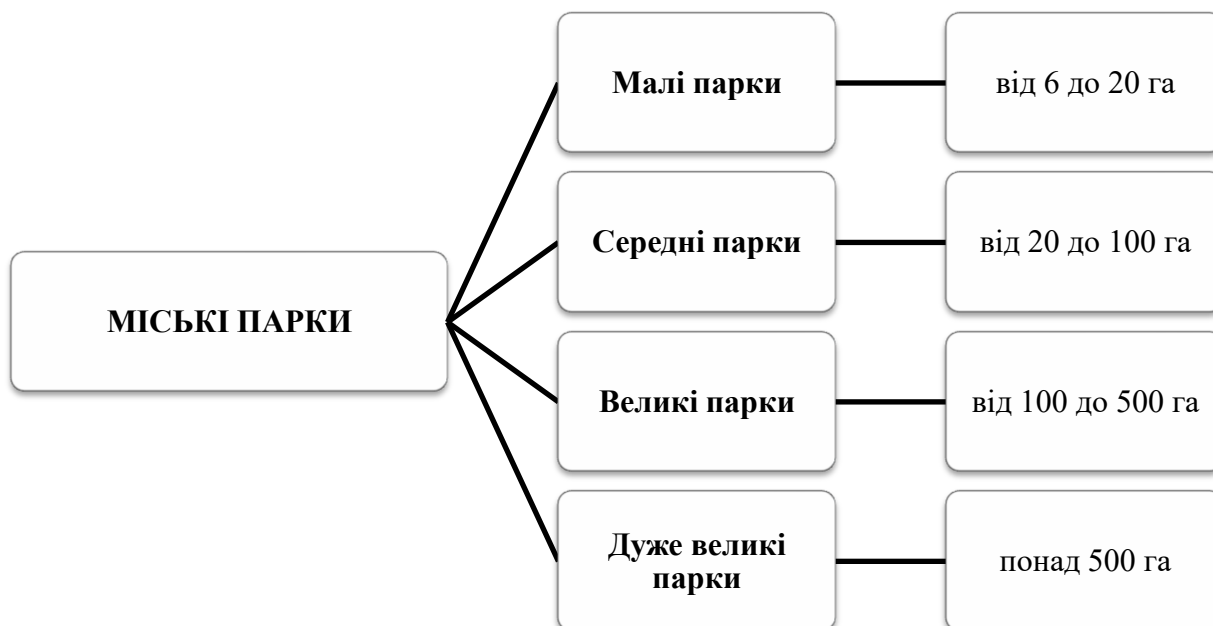


Рис. 1.1. Класифікація міських парків за розмірами території
(побудовано за [55])

Кожен із типів парків виконує певні функції в системі міського простору, залежно від свого розташування, тематичної орієнтації та ландшафтної струк-

тури. Їх розвиток повинен враховувати потреби населення, екологічні умови та сучасні принципи просторового планування.

Очікується еволюція естетичних підходів до їх планування та оформлення, які мають враховувати потребу міського населення в комфортному, безпечному й гармонійному середовищі, здатному забезпечити емоційне розвантаження, відновлення психофізичного стану та задоволення рекреаційних потреб. У зв'язку з цим міські парки все більше розглядаються як динамічні простори багатофункціонального призначення, що поєднують природну красу, соціальну значущість і екологічну ефективність.

У сучасній практиці організації міського озеленення міські *парки* поділяють на дві основні категорії: *напівфункціональні* та *спеціалізовані* [57].

Напівфункціональні парки – це багатофункціональні простори, які поєднують різні форми активного й пасивного відпочинку. Найпоширенішим типом у цій категорії є парк культури і відпочинку, головним призначенням якого є забезпечення культурного дозвілля населення, а також проведення культурно-просвітницьких, оздоровчих і фізкультурно-спортивних заходів для різних вікових груп [57].

Такі парки мають розвинену інфраструктуру: тут організовуються культурні акції, театралізовані вистави, фестивалі, спортивні змагання, а також діють лекторії, читальні, шахові клуби, стаціонарні та мобільні виставкові майданчики. Значна увага приділяється роботі з дітьми – створюються дитячі містечка, майданчики, ігрові комплекси, що сприяють всебічному розвитку й активному відпочинку молодших відвідувачів.

Спеціалізовані парки мають вузьке функціональне призначення та орієнтовані переважно на один вид рекреаційної діяльності [57]. До них належать:

- спортивні парки, призначені для тренувань, змагань та масового фізичного розвитку;
- виставкові парки, що функціонують як відкриті простори для експозицій і презентацій;

- дитячі парки, спеціально облаштовані для дозвілля, навчання і творчості дітей;
- етнографічні парки, які демонструють побут, архітектуру та традиції певних етнічних груп;
- меморіальні парки, створені для вшанування пам'яті визначних подій або осіб [57].

Ці об'єкти не лише виконують рекреаційні функції, а й формують культурну ідентичність міського середовища, зберігають історико-культурну спадщину та виступають інструментами громадського простору, що сприяє комунікації, освіті та соціальній інтеграції населення.

Спортивні парки є особливим типом спеціалізованих парків і призначені для організації активного відпочинку населення, зокрема для занять фізичною культурою, спортом, спортивними іграми, фізично-оздоровчими програмами та роботою груп здоров'я [57].

Їхня структура включає комплекс спеціалізованих спортивних і фізкультурних споруд різного масштабу, що розташовуються серед озелених ділянок. Територіальні розміри таких парків визначаються відповідно до пропускної здатності ключових спортивних об'єктів, а також потреб у забезпеченні безперервного доступу та комфортного перебування відвідувачів.

Для *спортивних парків* встановлено радіус обслуговування 1,5–2,0 км, а оптимальна транспортна доступність становить 20–30 хвилин. При їх проектуванні особлива увага приділяється інтеграції з маршрутами громадського транспорту, а також створенню містких автостоянок, які забезпечують ефективне приймання та евакуацію великої кількості людей у дні масових заходів, змагань або свят [55].

Планувальна структура *спортивних парків* передбачає розміщення великих об'єктів (наприклад, стадіонів, басейнів, спортивних залів) та площинних споруд (майданчиків для ігрових видів спорту, бігових доріжок тощо). Широко застосовується композиційне рішення з формування прогулянкових алей, бульварів та зелених коридорів, які виконують роль просторових розмежувань між

спортивними секторами та водночас забезпечують естетичну цілісність ландшафтного середовища [55].

У випадку обмеженості території доцільно застосовувати компактне компонування споруд, а також використовувати озеленення у вигляді "зелених стін" або лінійних смуг як природні буфери, що забезпечують візуальну ізоляцію, акустичний бар'єр та комфортні умови перебування.

Спортивні парки виконують не лише оздоровчу й спортивну функцію, але й стають важливими осередками соціальної активності, комунікації та зміцнення здоров'я населення, гармонійно поєднуючи функціональність і природну привабливість міського середовища [23].

Парки атракціонів і розваг є специфічним різновидом спеціалізованих міських парків, головне призначення яких полягає в організації активного дозвілля для широкого кола вікових груп населення. Вони поєднують рекреаційні, розважальні та культурні функції, створюючи динамічний простір для відпочинку, гри та емоційного розвантаження [23].

У складі таких парків використовуються різноманітні типи атракціонів, що класифікуються за характером активності, зокрема катальні (гірки, каруселі, гойдалки); видовищні (імітаційні споруди, ілюзії тощо); ігрові (тир, автомати, кегельбани); пересувні (монорельсові системи, водні човни, мініпоїзди);

- дитячі (спеціалізовані атракціони для дітей молодшого віку).

Атракціони також розрізняють за місткістю:

- малі – до 20 осіб;
- середні – від 20 до 50 осіб;
- великі – понад 50 осіб [55].

З метою оптимізації просторової організації парки атракціонів проектується з урахуванням групового розміщення функціонально споріднених атракціонів, що полегшує навігацію територією та зменшує хаотичність переміщення відвідувачів. Деякі об'єкти, зокрема «російські гірки», потребують тісного зв'язку з парковим середовищем, тоді як ігрові автомати чи тир не мають функціональної залежності від ландшафту [55].

Варто зазначити, що розміщення великих сучасних атракціонів у межах історичних або меморіальних парків є недопустимим, оскільки порушує ландшафтну цілісність і символічний зміст таких просторів. Надмірна концентрація атракціонів у будь-якому парку негативно впливає на естетику зеленого середовища, але повна відмова від них у міському парку відпочинку є малоймовірною, оскільки вони залишаються високозатребуваними серед населення [57].

Зелені насадження в парках атракціонів виконують декілька важливих функцій:

- захисно-організуючу – у вигляді зелених екранів, шумозахисних смуг, роздільних ліній для спрямування потоків відвідувачів;
- тематичну – формування фантазійних ландшафтів, що підкреслюють сценарій або стиль парку;
- декоративну – застосування мобільних композицій (пересувних садків), квіткових інсталяцій, художньо стрижених кущів та дерев.

Важливу роль у ландшафтному рішенні парків цього типу відіграють малі архітектурні форми, декоративні покриття, а також візуальна навігація, що забезпечує легку орієнтацію у просторі й підсилює емоційне сприйняття середовища.

Парки атракціонів є яскравим прикладом синтезу ландшафтної архітектури, технологій і урбаністичного дизайну, спрямованого на задоволення рекреаційних та емоційних потреб населення.

Меморіальні парки – це особливий тип садово-паркових об'єктів, головним призначенням яких є вшанування пам'яті про визначні історичні події, постаті або явища, що мають суспільну, національну чи культурну значущість. Вони виконують як символічну, так і громадсько-рекреаційну функцію, стаючи осередками історичної пам'яті та патріотичного виховання населення [23].

Такі парки можуть закладатися як на історично значущій території (місці реальних подій, поховань, битв тощо), так і на спеціально обраній ділянці, яка отримує нове культурне навантаження завдяки архітектурно-ландшафтному рішенню.

Центральним елементом *меморіального парку* є експозиційна зона, у якій розташовуються ключові об'єкти – пам'ятники, меморіали, стели, обеліски, скульптури, художні панно, композиції з квітів та зелених насаджень. Ця зона, як правило, домінує у ландшафтній структурі й розміщується поблизу головного входу, формуючи перший візуальний і емоційний контакт із відвідувачем [55].

Прогулянкові маршрути в таких парках можуть проектуватися за лінійною або замкненою схемою, залежно від загальної концепції простору. Просторове рішення повинно забезпечувати логічну послідовність огляду об'єктів та створювати умови для зосередженого сприйняття символічного змісту парку.

Зона, призначена для масових подій – ритуальних заходів, літературно-мистецьких читань, мітингів, – проектується компактно, щоб забезпечити зручність організації подій та оптимальну ємність аудиторії. Водночас, поза межами основної експозиції допускається вільне, пейзажне планування, яке не порушує урочистого характеру головної частини парку [55].

Меморіальні парки є синтезом архітектури, скульптури, монументального живопису та садово-паркового мистецтва, у якому важливу роль відіграє емоційно-сміслові наповнення простору. Вся композиція, включаючи зелені насадження, малі архітектурні форми, покриття доріжок, освітлення і кольорові рішення, має сприяти формуванню певного настрою – урочистості, скорботи, надії або вдячності.

Меморіальні парки є не лише зонами відпочинку, а й важливими просторами колективної пам'яті, які поєднують рекреаційну, виховну та культурно-історичну функції в межах міського середовища [23].

Парки-виставки – це різновид спеціалізованих садово-паркових об'єктів, основне призначення яких полягає в організації тимчасових або постійних експозицій, що демонструють досягнення в різних сферах культури, науки, техніки та садово-паркового мистецтва. Вони виконують не лише рекреаційну, а й просвітницьку, мистецьку та комунікативну функцію, сприяючи культурному розвитку міського населення [57].

Такі парки можуть приймати як місцеві виставки, присвячені регіональним здобуткам, так і тематичні національні або міжнародні експозиції. Особливою популярністю серед відвідувачів користуються виставки образотворчого мистецтва, інсталяції на відкритому повітрі, а також експозиції ландшафтного дизайну.

Цінним напрямом діяльності *парків-виставок* є демонстрація кращих зразків садово-паркового мистецтва таких як альпійські гірки, топіарні форми, композиції з бонсай, килимові квіткові бордюри, експериментальні озеленувальні рішення [57].

Окрім того, в таких парках можуть проводитися виставки досягнень науки і техніки, інновацій у сфері сільського господарства, енергетики, архітектури та урбаністики, що дозволяє інтегрувати їх у систему популяризації знань та сучасних технологій [23].

Парки-виставки зазвичай проектуються як комплексні ансамблі, у яких архітектура та природа перебувають у гармонійному діалозі. Ландшафтні рішення доповнюються експозиційними павільйонами, декоративними спорудами, малими архітектурними формами, які не лише забезпечують функціональність, а й підкреслюють естетичну привабливість території [55].

Парки-виставки є просторами культурної комунікації, що поєднують мистецтво, природу та інновації, сприяють естетичному вихованню, формуванню екологічної свідомості та підвищенню престижу міського середовища.

Етнографічні парки – це спеціалізовані парки-музеї, присвячені збереженню, реконструкції та популяризації народної культури, традиційного побуту, архітектури і ремесел різних етносів або регіонів. Основна мета таких об'єктів полягає у довготривалому збереженні цінних етнографічних зразків та візуалізації культурної спадщини, а також у формуванні історичної пам'яті та етнокультурної ідентичності населення [55].

Етнографічні парки можуть розташовуватись в межах міста (переважно як культурно-освітні простори з короткотривалим перебуванням відвідувачів),

на околицях або у приміській зоні, на міжміських територіях, де можливе довготривале перебування туристів протягом кількох діб [55].

Для парків тривалого відвідування передбачається створення розвиненої туристичної інфраструктури, зокрема:

- кемпінгів,
- мотелів,
- закладів громадського харчування,
- відпочинкових зон у природному середовищі (ліс, водойма),
- відкритих естрад для проведення концертів, фольклорних фестивалів, майстер-класів тощо [55].

У випадку розташування в міському середовищі важливо забезпечити зручний транспортний доступ – близькість до магістралей, зупинок громадського транспорту, транспортних вузлів, що сприяє кращій інтеграції парку в міську тканину.

Організація ландшафтної структури *етнографічного парку* повинна відповідати місцевим природно-географічним умовам, максимально зберігаючи автентичний характер середовища. Архітектурне наповнення – житлові, господарські, сакральні та громадські споруди – відтворюється з дотриманням історико-етнографічної точності, відповідно до обраної концепції та стилістики парку [57].

Етнографічні парки поєднують освітню, туристичну, рекреаційну та культурно-просвітницьку функції, виступаючи не лише збереженими ландшафтами минулого, а й актуальними просторами для діалогу поколінь та етнічної взаємодії у сучасному урбанізованому світі.

Зоологічні парки (зоопарки) є особливим типом спеціалізованих парків, які виконують акліматизаційну, природничо-пізнавальну, освітню та екологічно-виховну функції. Їхнє головне призначення полягає в утриманні та вивченні тварин різних кліматичних зон, сприянні збереженню рідкісних і зникаючих видів, а також формуванні екологічної культури населення, особливо дітей та молоді [23].

У структурі зоологічних парків зазвичай виокремлюють кілька функціональних зон, кожна з яких має специфіку ландшафтної організації та озеленення (рис. 1.2).

Експозиційна зона	<ul style="list-style-type: none"> • основна частина зоопарку, призначена для огляду тварин. Озеленення тут включає алеї, рядові та змішані насадження, декоративні масиви, окремі групи рослин, відкриті газони, які забезпечують естетичність і комфорт відвідувачів
Зона утримання тварин	<ul style="list-style-type: none"> • призначена для забезпечення життєдіяльності тварин. Тут домінують щільні насадження, живоплоти, зелені бар'єри, які виконують як захисну, так і психоемоційну функцію для тварин
Дитяча зона	<ul style="list-style-type: none"> • включає інтерактивні простори для ознайомлення дітей з тваринним світом. Озеленення має яскраво виражений декоративний характер і представлено алеями, змішаними групами, партерною зеленню, що створює естетичне та безпечне середовище для дозвілля
Заповідна зона	<ul style="list-style-type: none"> • територія з обмеженим доступом, де зберігається максимально природний характер рослинності, зокрема дикорослі дерева, кущі, групові й масивні насадження, що імітують природні екосистеми
Науково-дослідна зона	<ul style="list-style-type: none"> • використовується для експериментів, вивчення поведінки тварин, екологічного моніторингу. Тут можуть застосовуватись усі типи паркових озеленувальних елементів, залежно від цілей і методів дослідження

Рис. 1.2. Функціональні зони у структурі зоологічних парків
(побудовано за [55])

Зоологічні парки поєднують у собі риси традиційного ландшафтного парку і функції природоохоронної установи, відіграючи важливу роль у системі сталого міського розвитку, екотуризму та екологічної просвіти населення.

Міський сад є важливою складовою системи озеленення міського середовища та виконує функцію простору для короткотривалого відпочинку населення, зокрема мешканців прилеглих житлових районів або ділових центрів. Це невеликий за площею зелений об'єкт (зазвичай від 2 до 6 га), що органічно інтегрується у щільно забудовану територію міста [22].

Через компактність території та специфіку розміщення, міські сади зазвичай мають обмежений набір функціональних зон – переважають естетично оформлені зони спокійного відпочинку, алейна мережа для прогулянок, квітни-

ки, лави для сидіння, фонтан чи декоративний елемент як композиційна домінанта. Інтенсивне рекреаційне або спортивне навантаження тут не передбачається [57].

Вхідні групи *міських садів* розміщуються в місцях із високою концентрацією пішохідного трафіку – поблизу транспортних зупинок, на перехрестях головних вулиць або в центрі житлових масивів. Така локалізація сприяє зручному доступу та популярності саду серед містян як зони щоденного відпочинку, зустрічей або коротких прогулянок [55].

Міські сади, попри свої невеликі розміри, відіграють важливу екологічну та соціальну роль, забезпечуючи озеленення щільно забудованих територій, покращення мікроклімату, а також створення комфортного й привабливого середовища для жителів мегаполісу.

Міські сади є важливими елементами озелененої інфраструктури населених пунктів і, залежно від функціонального призначення, тематичної спрямованості та стилістики ландшафтного оформлення, можуть класифікуватися на кілька основних типів [23; 55].

За призначенням виділяють:

- *Багатофункціональні сади*, які поєднують функції відпочинку, спілкування, прогулянок і занять фізичною активністю. До їх складу можуть входити дитячі ігрові зони, спортивні майданчики, зони для літнього дозвілля тощо. Такі сади є універсальними просторами для щоденного використання широкими верствами населення.
- *Спеціалізовані сади*, створені для виконання конкретних функцій або підтримки певних видів діяльності. До них належать:
 - *зоологічні сади*, орієнтовані на утримання та демонстрацію тварин;
 - *ботанічні сади*, призначені для наукових, освітніх та збережувальних цілей;
 - *дендрологічні сади*, які спеціалізуються на колекціонуванні та вивченні деревних порід [57].

Окрім функціонального розподілу, міські сади класифікують за стилістичними особливостями ландшафтного дизайну, що відображають культурні традиції, кліматичні умови та художні концепції (рис. 1.3).

	<p>Формальні (регулярні) сади</p> <ul style="list-style-type: none"> • характеризуються геометричною симетрією, чіткою структурою алей і композиційною завершеністю
	<p>Пейзажні сади</p> <ul style="list-style-type: none"> • відтворюють природний ландшафт із вільним плануванням, нерегулярним розміщенням рослинності та архітектурних елементів
	<p>Ісламські сади</p> <ul style="list-style-type: none"> • символічно орієнтовані простори з водними каналами, фонтанами, чітким розділенням на квадрати або секції, що відображають релігійні та філософські принципи
	<p>Середземноморські сади</p> <ul style="list-style-type: none"> • вирізняються використанням лаванди, оливкових дерев, гравійних доріжок і елементів з каменю, характерних для посушливого середземноморського клімату
	<p>Сад каменів (карасансуй)</p> <ul style="list-style-type: none"> • Це один із найвиразніших типів японського садово-ландшафтного мистецтва, що відображає філософію дзен-буддизму. Його основу складає композиція з каменів, гравію, піску, а рослинність або повністю відсутня, або мінімальна. Вода тут представлена символічно — хвилеподібними візерунками, що створюються на піску або гравії за допомогою грабель
	<p>Східноазійські сади (японські, китайські)</p> <ul style="list-style-type: none"> • Ці сади створюються за принципами гармонії з природою, рівноваги та філософського змісту. У японських садах акцент ставиться на простоту, мінімалізм, використання натуральних матеріалів (камінь, бамбук, мох), символізм кожного елементу. Тут часто використовуються водойми, містки, пагоди, чайні павільйони.
	<p>Сучасний (контемпорарі) сад</p> <ul style="list-style-type: none"> • Це тип саду, який відповідає принципам сучасного дизайну, екологічної свідомості та функціональності. Йому властиві: лаконічність композицій, використання новітніх матеріалів (бетон, метал, скло), контрастні фактури, чітке зонування простору, інтеграція з архітектурою та інфраструктурою міста.

Рис. 1.3. Класифікація міських садів за стилістичними особливостями ландшафтного дизайну (побудовано за [18])

За характером функціонального використання *міські сади* поділяються на *прогулянкові* та *видовищні*. Ці два типи мають відмінності у розміщенні, планувальній структурі та організації простору [55; 57].

Прогулянкові міські сади розташовуються переважно вздовж вулиць або на перетині транспортно-пішохідних маршрутів. Часто вони виконують додат-

кову транзитну функцію, слугуючи коридорами для пішохідного руху між міськими площами, житловими кварталами та громадськими об'єктами.

При формуванні планувальної структури таких садів враховують напрямки основних потоків пішоходів та їх інтенсивність. Ключовим елементом є головна алея, яка зв'язує між собою усі функціональні ділянки, архітектурні об'єкти та майданчики. Її ширина має бути достатньою для зустрічного руху пішоходів, з розрахунку щонайменше 0,75 м на одну смугу руху, що дозволяє вільно пересуватися двом зустрічним потокам [57].

Видовищні сади, на відміну від прогулянкових, розташовуються всередині квартальної забудови та не мають безпосереднього виходу на міські вулиці чи площі. Їх головна функція – обслуговування глядачів, які відвідують видовищні споруди (театри, філармонії, концертні зали, літні естради тощо). Такі сади виступають як своєрідне відкрите фойє, забезпечуючи зручне очікування, перед або після культурних заходів [57].

Планувальна структура видовищного саду орієнтована на вхідні групи будівель, із раціональним розміщенням алей і майданчиків у безпосередній близькості до споруд. Обов'язковим є врахування пропускну здатності саду, що визначається ємністю глядацьких залів або сценічних майданчиків. При цьому транзитний рух пішоходів через територію саду повністю виключається, оскільки головна його функція – забезпечення комфорту відвідувачів певного закладу, а не транспортна зв'язність міського простору [55].

Типологізація міських садів за характером використання дозволяє оптимально враховувати потреби населення, забезпечувати ефективне функціональне зонування та зберігати естетичну й рекреаційну цінність таких об'єктів у структурі міського середовища.

Сади житлових районів є важливою частиною системи озеленення міських територій і призначені для регулярного відпочинку мешканців мікрорайону або житлового масиву в природному середовищі, наближеному до місця проживання. Їхня роль полягає у створенні комфортного простору для щоденного

перебування мешканців усіх вікових груп – від дітей до людей похилого віку [55].

Планувальна організація таких *садів* спрямована на забезпечення умов для різноманітних видів відпочинку: спокійного (читання, роздуми, споглядання природи), активного (ігри, рухливі заняття), колективного (спілкування, зустрічі), а також індивідуального. Важливим чинником є ефективний пішохідний зв'язок саду з ключовими елементами інфраструктури житлового району: громадським центром, зупинками громадського транспорту, місцями праці, навчання та обслуговування.

Радіус пішохідної доступності саду, залежно від природно-кліматичних умов, має становити від 0,75 до 1,2 км, що забезпечує комфортне щоденне користування озеленою територією [55].

Згідно з нормативами, мінімальна площа саду без урахування спортивного комплексу повинна становити не менше 3 га. Розрахунок площі виконується відповідно до кількості населення, виходячи з показників:

- 5–7 м² на одного мешканця для першої черги будівництва;
- 10–11 м² на одного мешканця – на перспективу розвитку району [22].

Сади житлових районів мають бути доступними, багатофункціональними та екологічно збалансованими просторами, що сприяють підвищенню якості життя населення, зміцненню здоров'я та формуванню гармонійного середовища для щоденного відпочинку і соціальної взаємодії.

Міжквартальні сади при житлових комплексах є окремим типом озелених територій, що виконують важливу соціально-рекреаційну функцію в межах локальних мікрорайонів міста. Вони розміщуються у безпосередній близькості до житлових будинків – в радіусі до 500 метрів, що забезпечує їх максимальну доступність для мешканців усіх вікових груп [55].

Ці *сади*, як правило, мають невелику площу – не менше 1 гектара, але при цьому повинні бути комплексно облаштованими для забезпечення щоденного дозвілля, короткотривалого відпочинку та фізичної активності мешканців. Основна мета таких *садів* – створення комфортного природного середовища для

проведення вільного часу за місцем проживання, без необхідності переміщення до віддалених рекреаційних зон.

Останніми роками спостерігається тенденція до спеціалізації *міжквартальних садів* за спортивним профілем, що відповідає запиту суспільства на активне дозвілля та популяризацію здорового способу життя. У таких садах передбачається створення інфраструктури для занять фізичною культурою та спортом, зокрема:

- спортивних ігрових майданчиків (футбол, волейбол, баскетбол),
- зон для занять оздоровчою гімнастикою та фітнесом,
- тренувальних майданчиків із вуличними тренажерами,
- місць для проведення навчально-тренувальних занять для дітей, молоді та людей похилого віку [55].

Міжквартальні сади є не лише елементами благоустрою житлової території, а й інструментами підвищення рівня соціальної взаємодії, укорінення екологічно свідомої поведінки та формування здорового урбаністичного середовища [57].

1.2. Роль міських садів і парків у формуванні якості урбанізованого середовища

Сади та парки відіграють ключову роль у формуванні комфортного, гармонійного та соціально орієнтованого міського середовища. Вони є не лише просторами для відпочинку й дозвілля, а й важливими елементами соціокультурної та екологічної інфраструктури міста, що відображають цінності, стиль життя та потреби сучасного суспільства.

У процесі урбанізації, що супроводжується ущільненням забудови, дефіцитом відкритих просторів і зростанням психологічного навантаження на населення, зростає потреба у зелених зонах як просторах відновлення, емоційної розрядки та рекреації. Сади й парки стають своєрідними «островами природи» серед урбанізованого ландшафту, забезпечуючи екологічний баланс, підтримку

мікроклімату, зниження рівня шуму та забруднення, а також – місцями комунікації, інтеграції й культурної взаємодії мешканців.

Особливої ваги набуває функціонування садово-паркових об'єктів в умовах екологічної напруги, змін клімату та деградації природних ресурсів. У таких умовах міські сади та парки виступають не лише як естетично привабливі зони відпочинку, а й як фактичні природоохоронні бар'єри й платформи для формування екологічної свідомості населення [57].

Соціальна значущість садово-паркових територій зумовлюється також їх відкритістю, доступністю, універсальністю. На відміну від інших типів рекреаційних об'єктів, парки виконують соціально-демократичну функцію, забезпечуючи рівні умови для дозвілля незалежно від віку, статі, соціального статусу чи рівня доходу [23].

Водночас, нові політичні, соціально-економічні реалії, гуманізація суспільного розвитку та переосмислення місця людини в ландшафтному середовищі вимагають модернізації концептуальних підходів до проектування, управління й функціонування садово-паркових територій. Необхідним є перегляд цілей і завдань парково-садової справи, а також оновлення методології, яка б враховувала виклики сталого розвитку, потреби локальних громад, збереження біорізноманіття та культурної спадщини.

Сучасні сади та парки трансформуються у багатофункціональні, відкриті, інноваційні простори, які мають потенціал стати не лише об'єктами ландшафтного дизайну, а й платформами для соціальної згуртованості, освітніх і мистецьких ініціатив, сталого розвитку міських територій.

РОЗДІЛ 2. ІСТОРИЧНІ ОСОБЛИВОСТІ РОЗВИТКУ САДОВО-ПАРКОВИХ КОМПЛЕКСІВ УКРАЇНИ

2.1. Витоки садово-паркового мистецтва на українських землях

На території України нараховується понад 1020 старовинних садів та парків [86], які становлять цінну культурно-ландшафтну спадщину. Вони є живими свідками історичних епох, уособлюють традиції, естетичні смаки та світогляд своїх часів, а також відіграють важливу роль у формуванні історико-культурного середовища сучасності.

Ці сади та парки не лише зберігають архітектурні, скульптурні та ботанічні цінності, а й активно впливають на сучасне суспільство, слугуючи просторами культурної пам'яті, естетичного виховання, духовного осмислення простору. Вони інтегровані у фізичне середовище міст і селищ як невід'ємні елементи ландшафту, що мають не лише рекреаційне, а й ідейно-символічне значення.

Старовинні сади і парки України відзначаються різноманіттям планувальних рішень, що відображають стилістику різних епох і впливи європейських ландшафтних шкіл. Серед них зустрічаються регулярні французькі сади з геометричною симетрією, пейзажні англійські парки, а також еkleктичні композиції, які поєднують елементи кількох стилів [3].

Україна займає значну частину території Східної Європи та вирізняється багатим і різноманітним природним середовищем, що зумовлено її географічним розташуванням у межах південно-західної частини Східноєвропейської рівнини, Українських Карпат і Кримських гір. Така природна різноманітність сприяла формуванню унікального ландшафтного мозаїчного покриття, який суттєво вплинув на регіональні особливості садово-паркового мистецтва [30].

На півночі країни переважають природно-територіальні комплекси зони мішаних хвойно-широколистяних лісів, які поступово переходять у зону широколистяних лісів та лісостепу Поділля й Придніпров'я в центральній частині.

На півдні ці природні зони змінюються ландшафтами степової зони, зокрема Донецького кряжа та Причорноморської низовини.

Українські Карпати та Кримські гори вирізняються яскраво вираженою висотною поясністю, яка відображається у зміні ландшафтів від передгірних (передкарпатських, південнобережних кримських) до гірських (верховинських, полонинських, яйлинських) [30].

Таке ландшафтне багатство України стало основою для створення регіонально своєрідних садово-паркових комплексів, що адаптуються до природного рельєфу, рослинного покриву, кліматичних умов та культурно-історичних особливостей територій. Сади й парки західних, східних, північних і південних регіонів країни відображають унікальні регіональні риси, які надають їм виразної індивідуальності й естетичної цінності, що формувалися у взаємодії з природним середовищем.

Естетичне вирішення ландшафтних просторів завжди було тісно пов'язане із соціальними потребами та ідеалами суспільства, яке їх формувало. Починаючи ще з ранніх етапів розвитку цивілізації, ландшафтна архітектура відображала суспільно-історичні умови, уявлення про красу, гармонію та порядок, адаптуючи природне середовище під символічні й функціональні потреби епохи [3].

У різні періоди розвитку людства естетика ландшафтного простору підпорядковувалась панівним соціальним ідеологіям. Так, у стародавні часи основними об'єктами ландшафтного проектування виступали храмові комплекси, агори, вілли – простори, що поєднували культову, публічну й приватну функції. Згодом з'явилися сади, парки, сквери, бульвари, набережні та вулиці, які продовжували уособлювати естетичні, культурні та функціональні цінності свого часу.

Формування садово-паркових комплексів розвивалося паралельно з еволюцією інших мистецьких форм – архітектури, живопису, скульптури, літератури. Ландшафтна композиція щоразу відповідала соціальному ладу й природ-

но-кліматичним умовам території, відображаючи ідеали епохи та технічні можливості свого часу [23].

Упродовж століть у садово-парковому мистецтві втілювались досягнення декоративного садівництва, селекції та інтродукції рослин, а також високий рівень архітектурної та інженерної майстерності. Поступово було сформовано основні принципи і прийоми створення штучного середовища, що дозволили виділити чітко окреслені стильові напрями.

Поняття стилю (від лат. *stilus* – паличка для письма) трактується як єдність змісту, художнього образу та форми, сформована в межах певних суспільно-історичних умов, притаманна конкретному етапу розвитку мистецтва [69]. Стиль також відображає індивідуальну манеру митця, його ідейно-художні уподобання, і водночас – цілісну систему виражальних засобів, образів і композиційних прийомів, що забезпечують неповторність та естетичну завершеність ландшафтного твору [28].

Садово-паркове мистецтво є не лише втіленням природної краси, а й дзеркалом історичних процесів, культурних зрушень і художніх пошуків, що проявляються через простір, рослинність, форму та композицію.

Будівництво садів і парків на території України має глибоке історичне коріння, що бере свій початок ще з античних часів. Одним із найдавніших письмових свідчень є згадка Геродота (V ст. до н.е.) про існування садів у Нижньому Придніпров'ї. У Києві ж про наявність зелених насаджень зазначав літописець Нестор, описуючи події VI–VII століття до н.е. [3].

У ті часи існувала різноманітна типологія садів, зокрема:

- ритуальні гаї – сакральні природні території для обрядів і молитов;
- розважальні сади – зони дозвілля еліти;
- «червоні» (прикрашені) городи – простори з декоративними елементами;
- вертогради – ранні прообрази регулярних садів;
- господарські сади – з переважанням плодкових дерев і ягідників [20].

Характерною рисою давньоруських садів було органічне поєднання утилітарної (господарської) та естетичної (оздоблювальної, символічної) функцій,

що стало основою майбутніх принципів українського садово-паркового мистецтва.

Прообразами сучасних садово-паркових ансамблів можна вважати плодові сади та навколишні лісові угіддя, що оточували давні поселення. Вони служили не лише джерелом їжі (ягід, грибів, горіхів, меду), а й місцями відпочинку, спілкування з природою та обрядових дійств. Згодом окремі частини лісових територій стали основою для створення княжих звіринців – мисливських угідь, які також виконували декоративну й репрезентативну функцію. Яскравим прикладом такого об'єкта вважається Голосіївський парк у Києві, який у давнину виконував саме таку роль.

З прийняттям християнства на Русі особливого поширення набули монастирські сади, які поєднували в собі релігійну, господарську та декоративну функції. Відомо, що у Києво-Печерській лаврі монахи, зокрема з Греції, активно долучалися до облаштування яблуневих, вишневих садів, а також вирощування декоративних рослин і квітів. Створення таких садів потребувало терасування рельєфу, обводнення ділянок та пристосування до складної природної морфології місцевості [3].

У літописі «Повість временних літ» згадується монах Микула з Вишгорода, який займався садівництвом. Також є свідчення, що вже у X столітті в Києві вирощували виноград, що підтверджує високий рівень аграрної культури та садівничої практики в тогочасній русі [3; 16].

Починаючи з XII століття, в історичних джерелах дедалі частіше з'являються згадки про сади при монастирях і князівських дворах у містах середньовічної Русі, зокрема в Чернігові, Новгород-Сіверському, Галичі, Путивлі. Ці сади стали невід'ємним елементом ландшафтної організації сакрального і світського простору, відіграючи водночас господарську, естетичну та символічну функції [21].

Згідно з джерелами [25], монастирські сади поділялися на два основних типи:

- *великі плодови сади*, які розташовувалися за межами монастирських стін і виконували переважно господарсько-утилітарну функцію;
- *малі декоративні сади*, що знаходились безпосередньо біля келій і церков у межах монастиря. Вони часто мали регулярне хрестоподібне планування, що надавало їм релігійно-символічного змісту, уособлюючи уявлення про райський сад як образ духовної досконалості.

Протягом Середньовіччя сади не лише оздоблювали монастирські й княжі комплекси, але й відображали філософські та богословські уявлення епохи, формуючи простори контемпляції, молитви та самозаглиблення.

Однак політична нестабільність і зміна державних формацій на українських землях негативно позначилися на розвитку садово-паркового мистецтва. Феодальна роздробленість Київської Русі, зміна економічних і політичних центрів, монголо-татарська навала, а згодом – включення українських територій до складу Великого князівства Литовського, Польщі та Угорщини, Люблінська унія 1569 року, народні повстання, козацькі війни, пожежі та спустошення міст – усе це призвело до втрати значної частини культурної та садівничої спадщини, яка була накопичена ще за часів Київської Русі [20].

2.2. Поширення європейських стильових традицій у XVI–XVIII ст.

Станом на сьогодні історикам і дослідникам відомо небагато про садові об'єкти, створені до XVI століття. Однак на основі наявних даних більшість учених [3; 16] сходяться на думці, що ці сади були вкрай різноманітними за функціональним призначенням, формами, масштабами та розташуванням:

- мініатюрні внутрішні сади на терасах біля княжих палат,
- великі лісові заміські угіддя-звіринці для соколиного чи псового полювання,
- аптекарські городи при монастирях та лікарнях,
- плодово-ягідні садові плантації біля маєтків.

Ці об'єкти часто з'являлися й зникали під тиском історичних змін, пристосовуючись до нових соціальних, політичних та економічних умов. Їхнє офо-

рмлення, масштаб і призначення динамічно трансформувалися відповідно до потреб часу, залишаючи по собі не стільки матеріальні, скільки культурно-образні свідчення в літописах та хроніках.

Андрусівське перемир'я 1667 року, укладене між московською державою та Річчю Посполитою, стало важливою віхою в історії українських земель. Відповідно до умов договору, Лівобережна Україна залишалася під владою московії, а Правобережна (окрім Києва) – переходила під контроль Польщі. Ця угода закріпила політичне й культурне розмежування між східними та західними українськими регіонами, що згодом знайшло відображення у відмінностях розвитку архітектури, мистецтва та ландшафтної культури.

У другій половині XVII століття на Галичині, яка вже з 1340 року перебувала у складі Польщі, починає формуватися барокова традиція садово-паркового мистецтва, запозичена з європейської (зокрема французької та італійської) культурної парадигми. Барокові сади стали символом пишності, репрезентативності та демонстрації соціального статусу власника.

Головне призначення саду в стилі бароко полягало у створенні святково-парадного враження, естетичному захопленні глядача, а також розвазі та освіченій демонстрації смаку й ерудиції господаря. Ці сади не лише прикрашали палацові комплекси, але й виконували функцію архітектурно-композиційного фону, у якому гармонійно поєднувалися ландшафт, будівлі, скульптура та водні елементи.

Характерними рисами барокових садів були терасоване планування з використанням природного рельєфу; центральне розташування палацу, що виступав архітектурною домінантою; підкреслена симетрія й візуальні осі; використання кам'яних елементів, скульптур, балюстрад, сходів; наявність фонтанів, басейнів, каскадів і декоративних водойм.

Яскравими прикладами таких садів в Україні є палацовий сад у селі Підгірці, при замку Підгорецьких; садово-парковий ансамбль у Мурованому; парки при палацах у містах Червоноград і Жовква, які поєднують риси оборонної, житлової та парадної архітектури епохи [27].

Отже, барокові сади Галичини стали проявом західноєвропейських мистецьких тенденцій, адаптованих до місцевих умов і потреб, і відіграли помітну роль у формуванні культурного ландшафту західноукраїнських земель.

У другій половині XVII – XVIII століття на території Західної України, зокрема на Львівщині, сформувалися вишукані палацово-садові ансамблі, які поєднували риси бароко та ренесансу, відображаючи впливи західноєвропейського садово-паркового мистецтва [6].

Знаковим прикладом є палацово-садовий комплекс у селі Підгірці, зведений у 1635–1640 роках польським гетьманом Станіславом Конєцпольським. Архітекторами виступили Андреа дель Аква та Гійом Левассер де Боплан – відомі майстри італійської та французької архітектурних шкіл. Комплекс вважається єдиним зразком італійської вілли на території України, створеним іноземними архітекторами [6].

Розміщений на високих терасах, з'єднаних кам'яними сходами, ансамбль включає палац у стилі бароко з елементами ренесансу, оточений декоративними партерами, фонтанами, гротами, басейнами, каскадами та грабовими боскетами. Така композиція вражала не лише своєю масштабністю, а й символізмом та декоративною пишністю.

Іншим відомим прикладом є палацово-парковий комплекс у місті Червоноград, закладений у 1756–1760 роках на мальовничому березі річки Західний Буг. Його центральну частину становив палац із квітковими партерними композиціями на верхній терасі, а водні партери й канали підкреслювали барокову репрезентативність. Таке планування створювало ефект динамічної просторової глибини та було типовим для пізнього бароко [3].

Видатним прикладом ранньобарокового паркового мистецтва є сад при замку Мнішеків у селі Муроване, що датується першою половиною XVII століття. Сад гармонійно вписувався в горбисту місцевість між оборонною лінією замку та звивистим руслом річки Стрв'яж. Його центральна вісь проходила перпендикулярно до п'ятикутного замку, акцентуючи композицію великим партером із фонтаном у точці перетину доріг. До річки вели півколові сходи, флан-

ковані балюстрадаю й увінчані статуєю Нептуна. Головні осі сягали лісової частини з мисливським звіринцем, а сад вирізнявся різноманіттям малих архітектурних форм, скульптур і зелених композицій [20].

Особливої уваги заслуговує місто Жовква, що у XVII столітті отримало регулярне ренесансне планування. Королівський замок був композиційно пов'язаний із торговою площею, фасад виходив на центр міста, тоді як тилова частина формувала терасні партери, що спускалися у напрямку купальні. Їх обрамлювали високі боскети, а від саду відходили променеподібні алеї та дугоподібні доріжки, які вели до звіринця, розташованого за межами регулярної частини [6].

Ці садово-паркові комплекси Галичини XVII–XVIII століть є яскравими прикладами європейського бароко на українському ґрунті, що вдало поєднали архітектурну помпезність, декоративну виразність і природну мальовничість середовища. Вони не лише відображають естетичні пріоритети епохи, але й свідчать про високий рівень садівничої культури й містобудівного мислення в історичному контексті західноукраїнських земель [6].

На відміну від садів, які в XVII столітті створювалися у західних регіонах України як естетично завершені, парадні резиденції з розвиненою композиційною структурою, заміські сади Лівобережжя – навіть царські – мали інше призначення і характер. До 60–70-х років XVII століття вони переважно функціонували як місця тимчасового перебування, що використовувалися під час полювання, для господарських справ або як зупинки на шляху до інших регіонів [20].

Такі сади та маєтки не мали репрезентативного призначення, їх архітектурне оформлення було скромним, а ландшафтна організація – маловираженою або взагалі відсутньою. Вони здебільшого виконували практичну, утилітарну функцію і не відповідали стильовим ознакам садово-паркового мистецтва, які вже набували поширення в Західній Європі та, відповідно, на території Галичини, Волині, Поділля.

На цьому тлі садово-паркові комплекси кремлів та монастирів на Лівобережжі, навпаки, відігравали провідну роль у репрезентації влади та духовної

величі, зберігаючи релігійно-символічне навантаження. Вони були ретельно сплановані, часто мали регулярне планування, декоративні елементи, лікарські городи та плодові сади, і саме вони заклали підґрунтя подальшого розвитку ландшафтної культури в цьому регіоні.

Таким чином, упродовж XVII століття розвиток садівництва в Україні був територіально диференційованим: Західна Україна орієнтувалась на європейські мистецькі зразки, тоді як Лівобережжя зберігало господарсько-практичний підхід у створенні садів, поступово наближаючись до естетичних і художніх традицій у пізніший період.

2.3. Пейзажно-романтичні парки кінця XVIII – середини XIX ст.

XVIII століття стало періодом активного розвитку садово-паркового мистецтва на українських землях, яке тісно пов'язувалося із процесами становлення дворянського землеволодіння, розбудови садиб та поширення ідей європейського класицизму й бароко. Цей час вважається своєрідним «золотим віком» формування регулярних та ландшафтних парків, які з'являлися як при міських палацах, так і в заміських маєтках шляхти, духовенства та козацької старшини.

У другій половині XVIII століття в Україні відбувалося масове спорудження дворянських садиб, у межах яких обов'язковим елементом став сад або парк, що виконував не лише господарську, а й репрезентативну, естетичну та світоглядну функцію. Помістя розглядалися як простір демонстрації соціального статусу, освіченості та культурного рівня власника, і водночас – як місце відпочинку, творчості та самоусвідомлення [6].

Розширенню мережі садово-паркових ансамблів сприяли два основні чинники, зокрема – це доступність робочої сили – в умовах кріпосницької системи селяни виконували основну частину робіт із закладання садів і парків; економічне зростання дворянських господарств, яке відбувалося на тлі переходу від натурального до товарного виробництва, що дало змогу витратити кошти на благоустрій маєтків, залучення архітекторів, садівників, художників, переважно з Західної Європи.

Найбільш освічена частина українського шляхетства й старшини почала активно цікавитися мистецтвом, філософією, архітектурою та європейськими культурними тенденціями. Власники маєтків намагалися наслідувати західно-європейські моделі ландшафтного дизайну, поєднуючи регулярні французькі партери, тераси, алеї, фонтани з мальовничими англійськими пейзажними зонами, що сприяло синтезу стилів у межах одного ансамблю.

На території України з'являються садибно-паркові комплекси з ретельно продуманим композиційним плануванням, наприклад:

- Качанівка (Чернігівщина) – один із найвідоміших українських пейзажних парків XVIII–XIX століть [21];
- Тростянецький дендропарк – приклад ландшафтного парку з великою ботанічною колекцією;
- Шарівка (Слобожанщина) – маєток з елементами неоромантизму та регулярним плануванням;
- численні садиби Полтавщини, Поділля та Київщини, де формувалися паркові зони з урахуванням рельєфу, водних об'єктів і зорових перспектив.

Таблиця 2.1

Українські садиби, сади і парки XVIII–XIX століть
(побудовано за [3; 6; 16; 21])

Назва садиби / маєтку	Розташування	Стиль парку	Характерні риси
<i>Качанівка</i>	Чернігівська обл., Ічнянський район	Пейзажний з елементами класицизму	Великі відкриті простори, ставки, луки, панорамні види; місце культурних зустрічей
<i>Тростянецький дендропарк</i>	Сумська обл., Охтирський район	Ландшафтний, дендрологічний	Багатий видово-складовий дендрофонд, романтичні алеї, природні водойми
<i>Шарівка</i>	Харківська обл., Богодухівський район	Регулярний і романтичний	Неоготичний палац, симетричні алеї, декоративні тераси, фонтан
<i>Садиба Галаганів (Сокиринці)</i>	Чернігівська обл., Прилуцький район	Пейзажно-регулярний	Палац у стилі ампір, ландшафтно-архітектурна єдність з природним оточенням
<i>Садиба Закревських (Березова Рудка)</i>	Полтавська обл., Пирятинський район	Пейзажний	Терасоване планування, ставок, містки, художньо оформлені

			алеї
<i>Садиба Самчики</i>	Хмельницька обл., Старокостянтинівський район	Пейзажно-регулярний	Симетричне планування, паркові скульптури, барокові деталі
<i>Парк «Олександрія»</i>	Київська обл., м. Біла Церква	Пейзажний (англійський стиль)	Один із найбільших ландшафтних парків України з павільйонами, гротами, водоймами
<i>Садиба Розумовських (Батурин)</i>	Чернігівська обл., смт Батурин	Пейзажний з бароковими елементами	Палацово-парковий ансамбль з історичним значенням, частина національного заповідника
<i>Дендрологічний парк «Веселі Боковеньки»</i>	Кіровоградська обл., Новгородківський район	Дендрологічний, пейзажний	Багата колекція дерев, природна рельєфність, галявини, ставки
<i>Садиба Массандра</i>	АР Крим, Ялта	Італійський неоренесанс	Терасований сад, сходи, фонтани, середземноморська флора
<i>Садиба Воронцова (Алушта)</i>	АР Крим, Алушта	Романтизм, регулярний	Декоративні алеї, видові точки, архітектурна домінанта – палац Воронцова
<i>Садиба Даховських (Леськове)</i>	Черкаська обл., Монастирищенський район	Пейзажний	Пейзажний парк з лісовими масивами, скульптурами та садибною архітектурою
<i>Садиба Тарновських (Качанівка – друга черга)</i>	Чернігівська обл., Ічнянський район	Пейзажний, класицизм	Розширена версія першої фази Качанівки, розвиток оранжерей і композицій
<i>Парк у Сатанівському замку</i>	Хмельницька обл., Городоцький район	Фортифікаційно-декоративний	Старовинні залишки фортифікаційного парку з видом на Збруч
<i>Садиба Залізняка (Зелене)</i>	Черкаська обл., Чигиринський район	Пейзажний з етнографічними елементами	Невеликий етнографічний парк-сад із традиційною забудовою та фруктовими насадженнями

Такі маєтки з садами стали центрами культури, науки, музики, літератури, де часто збиралася інтелігенція, діяли аматорські театри, друкарні, мистецькі гуртки. Садово-паркові композиції стали відображенням не лише матеріального добробуту, а й культурного світогляду власника, і слугували втіленням гармонії людини й природи в архітектурно-просторовій формі.

Кінець XVIII століття (1770–1780-ті роки) ознаменувався відходом від барокової регулярності в садово-парковому мистецтві та становленням пейзаж-

ного стилю, тісно пов'язаного з естетикою класицизму та романтизму. Якщо бароко підкреслювало емоційність, пишність і символізм влади, то пейзажний стиль на перший план висував натуральність, гармонію з природою, внутрішню рівновагу, хоч і не втрачав художньої складності [6].

На відміну від уявлень про простоту, пейзажні парки кінця XVIII століття були глибоко семантизованими просторами, наповненими архітектурними, скульптурними, літературними та міфологічними алюзіями. Вони стали носіями культурної пам'яті, засобом світоглядного самовираження доби Просвітництва і раннього романтизму. Парки цього періоду були не лише місцем відпочинку, а й своєрідною «театральною сценою природи», де кожен елемент мав образну або символічну функцію [23].

Одним із найяскравіших прикладів пейзажного стилю в Україні є дендропарк «Софіївка» в Умані, заснований у 1796 році графом Станіславом Потоцьким. Парк був спроектований Людвіком Метцелем і наповнений образами античного світу, що відповідає літературно-філософським смакам епохи. До символічних об'єктів, які втілюють ідеї міфології та романтизму, належать: грот Тантала, острів Ітака, храм Посейдона, Долина Велетнів, Критський лабіринт, Єлісейські поля, гроти Каліпсо та Фетіди, Ахеронтійське озеро [40].

Кожна з цих локацій не лише прикрашала ландшафт, але й викликала у відвідувачів філософські роздуми, пов'язані з людською долею, красою природи, безсмертям і часом.

Корсунь-Шевченківський парк був закладений у 1782 році на скелястих берегах річки Рось. Над його створенням працював архітектор Ян Генріх Мюнц. Комплекс містить античний храм, китайську та турецьку альтанки, грот, єгипетську піраміду, галереї та класичні колони, що формували багат шаровий художній простір з елементами мандрівки крізь культури й епохи [38].

Парк «Олександрія» в Білій Церкві, заснований Франциском Ксаверієм Браницьким у другій половині XVIII століття, є зразком англійського ландшафтного стилю з насиченою символікою та декоративною архітектурою. Серед знакових елементів можна назвати Місячну алею, колону Суму, колонаду «Від-

луння», острів Мрій, Руїни, китайський місток, систему водоспадів, каскадів, фонтанів [14].

Навіть невеликі садиби та парки того часу включали умовні «міфи» – штучні руїни, гроти, мавзолеї, скульптури грацій, які виконували не тільки декоративну, а й філософсько-виховну функцію.

Пейзажний парк кінця XVIII століття в Україні став виявом нового художнього світогляду, втіленням ідеї природної краси, особистої емоційності та культурної рефлексії, що робить цей період одним із найзнаковіших в історії українського садово-паркового мистецтва.

2.4. Перехід до реалізму, еkleктики та утилітарності (XIX – поч. XX ст.)

У 20–30-х роках XIX століття в українському садово-парковому мистецтві відбувається зміна стильової парадигми – від романтизованих пейзажів з міфологічною наповненістю до більш натуралістичних, просторово достовірних композицій, які стали відображенням реальних ландшафтів та регіональних природних особливостей. Цей перехід ознаменував становлення так званого пейзажно-реалістичного напрямку [20].

Новий стиль виник як реакція на штучність і театральність попередніх сентиментально-романтичних ансамблів. На зміну складним символічним формам прийшло бажання показати природну красу ландшафту, створену не всупереч природі, а в гармонії з нею. У композиціях почала зростати роль рослинності, а архітектурні споруди відігравали другорядну або суто утилітарну роль.

Парк «Тростянець» (Чернігівщина) закладений у 1834–1840-х роках на рівнинній безлісій території з заболоченою долиною струмка. В умовах складного рельєфу вдалося створити різноманітні типи ландшафтів: «приозерний», «гірсько-горбистий», «лісовий», «балочний». Композиційною основою парку стала система штучних озер, що органічно поєднувалась із доріжною мережею, насипними пагорбами з видовими точками, а також масивами сосни, берези, ялини, доповненими екзотичними породами дерев. Парк демонструє інтеграцію

природного середовища й художнього задуму з урахуванням локальних особливостей [11; 21].

Краснокутський парк (Харківщина) заснований у кінці XVIII – на початку XIX століття за ініціативи Івана Назаровича Каразіна, який завіз із Європи насіння, саджанці та живці екзотичних рослин. Парк перетворився на центр акліматизації та розмноження чужоземної флори, відомий своєю величезною плодовою колекцією: понад 400 сортів яблунь, 360 сортів груш, 110 сортів слив, 65 сортів вишень і черешень, а також персиків, абрикосів тощо [44].

Окремої уваги заслуговує Наталіївський дендропарк (Краснокутський район), який вирізняється унікальною колекцією деревних і чагарникових порід, зокрема: ялина срібляста, сосна Веймутова, береза повисла, таволга Ван-Гута, шовковиця червона, горобина звичайна. Парк закладено в ландшафтному стилі з акцентом на природну гармонію та естетичне сприйняття простору [44].

Дендропарк Устимовича (Полтавщина) заснований у 1893 році в степовій місцевості Глобинського району Василем Васильовичем Устимовичем, який поступово перетворив свою ділянку на ландшафтний дендропарк. Спершу це був експеримент із висадження чужоземної флори, згодом – колекціонування і акліматизація рослин. Садивний матеріал завозився з Берліна, Одеси, Кременчука, а також з розсадників Поділля. Парк є прикладом поєднання наукового інтересу, естетичного бачення та локальної ідентичності [15].

Парк Березоворудський ландшафтний парк (Полтавщина), заснований у другій половині XVIII століття поміщицькою родиною Закревських у Пирятинському районі. Вирізняється плавністю форм, природною зональністю, наявністю водойм, мостів, алеї, групових посадок дерев [15].

Пейзажно-реалістичний напрям у садово-парковому мистецтві України XIX століття відобразив зсув від ідеалізованої природи до реальної, регіонально притаманної, що позначилося на принципах планування, видовому складі рослин та художньо-емоційному образі парку. Ці об'єкти стали осередками ботанічного експерименту, натуралістичного живопису природи та духовного спокою, які актуальні і сьогодні [20].

Кримський півострів посідає особливе місце в історії розвитку садово-паркового мистецтва України. Саме тут у середині та другій половині XIX століття, на тлі загального занепаду будівництва аристократичних резиденцій у інших регіонах, з'явилися вишукані зразки ландшафтної архітектури, що поєднали природну естетику, екзотичну флору та романтичну архітектоніку [68].

Історично садівництво в Криму має глибокі корені. Ще в античні часи грецькі колоністи привозили на півострів плодові та декоративні культури. Проте системне створення садово-паркових ландшафтів розпочалося наприкінці XVIII – на початку XIX століття, коли природні багатства Південного узбережжя привернули увагу аристократів, генералітету та високопосадовців.

Перші спроби впровадження ландшафтного дизайну пов'язують із Григорієм Потьомкіним, який у 1786 році заклав сад в Алупці, привізши з Середземномор'я сосну італійську, кипариси, кедри, платани, лаври. Потужний імпульс садово-парковому будівництву в регіоні дало створення у 1812 році Державного «економо-ботанічного» саду в Нікіті, який виконував функції інтродукції, адаптації та поширення декоративних і плодових рослин [20].

Крим був особливо сприятливим регіоном для розвитку пейзажного й романтичного стилів. Те, що в умовах рівнинної України доводилось створювати штучно, у Криму вже було подаровано природою: мальовничі гірські амфітеатри, круті урвища, морські бухти, вражаючі кольорові контрасти та м'який субтропічний клімат. Ці чинники стали основою для формування витончених садово-паркових ансамблів із романтичним змістом.

Воронцовський парк і палац (Алупка) закладений у 1830–1846 роках, цей ансамбль є одним із найвідоміших архітектурно-ландшафтних шедеврів Криму. Верхній парк розташований біля підніжжя Ай-Петрі й переходить у передгірні ліси. Тут – галявини з поетичними назвами: Платанова, Контрастна, Каштанова; озера – Форельне, Лебедине, Дзеркальне; а також – камені-хаоси, гроти, містки. Нижній парк оформлений у стилі італійського відродження з елементами регулярного планування [68].

Лівадійський парк був закладений у 1830–1840-х роках ботаніком Делінгером на площі близько 40 га, парк органічно поєднує ландшафтну композицію з орієнтацією на морські краєвиди. Центральна будівля – Лівадійський палац у стилі італійського ренесансу, розташована на висоті 145–150 м над рівнем моря. Подвір'я вирішене у регулярному стилі з геометричними партерами, перголою, фонтанами, декоративними альтанками – Рожевою, Турецькою, Лавровою. Особливого шарму додають арабські написи, скульптури химер і тераси з морськими панорамами [68].

Палац і парк Верхньої Массандри – комплекс на висоті 200–250 м над рівнем моря. Паркова частина біля палацу оформлена в регулярному стилі, з газонами, квітниками та кущами. Нижній Массандровський парк, закладений у 1840-х роках, вирізняється класичною симетрією і строгістю.

Середина XIX століття ознаменувалася важливою соціально-економічною подією – селянською реформою 1861 року, яка значно вплинула на розвиток приватних садиб і парків в Україні. З ліквідацією кріпосного права дворяни втратили доступ до неконтрольованої дешевої робочої сили, яка раніше використовувалась для закладання, догляду та утримання садово-паркових об'єктів. Це призвело до суттєвого уповільнення темпів будівництва нових парків та реконструкції наявних маєтків.

Після 1861 року в садово-парковій культурі помітно змінилися художні пріоритети. На зміну величним, парадним ансамблям з чіткою композиційною логікою прийшли інтимні, камерні простори, що більше нагадували багаті дачі або родинні оази. У центрі уваги опинилися затишок, поетичність, емоційність, а не показна репрезентативність [25].

Оформлення парків набуло еkleктичного характеру – власники садиб керувалися власним художнім смаком, а не модними стилями. Це призвело до змішування регулярних і пейзажних елементів; фрагментарності планування; здрібнення просторової структури; зникнення класичних партера та симетрії [25].



Рис. 2.1. Періодизація розвитку садів та парків на території України
(побудовано за [3; 6; 20; 23; 25; 44; 68])

Характерним стало наближення рослинності до фасадів будинків, коли дерева буквально «заглядали» у вікна, а квітники й кущі створювали відчуття живої оболонки житла.

У центрі уваги опинилася ботанічна унікальність. У цей період активно впроваджувалися екзоти; створювалися рідкісні колекції дерев і чагарників; цінувалося поєднання кольорів, форм, текстур [39].

Це призвело до зменшення цілісності композиції, але підвищило естетичну експресію й видовий інтерес. Такі парки стали більш мальовничими, контрастними, асоціативно насиченими, однак позбавленими єдиної художньої логіки.

У 60–80-х роках ХІХ століття простежується тенденція трансформації декоративних парків в економічні сади – плодові, ягідні, виноградні, що підкреслює прагматизацію поміщицьких маєтків в умовах нової економічної дійсності.

Попри занепад традиційного маєткового паркобудівництва, садово-паркове мистецтво загалом не втратило актуальності, а навпаки – переформатовалося: виникають нові типи міських і приміських садів; активно створюються дендрологічні парки (напр. Тростянець, Веселі Боковеньки); закладаються ботанічні сади, що виконують не лише естетичну, а й освітню та науково-дослідну функцію [25].

На основі вищезазначеного нами було складено періодизацію розвитку садів та парків на території України (рис. 2.2).

Отже, слід зауважити, що садово-паркова культура України формувалася нерівномірно, залежно від регіонального контексту, політичної належності та культурних впливів. У різні історичні періоди співіснували кілька стилів, які не витісняли, а доповнювали один одного, формуючи різнопланову і багатогранну садово-паркову спадщину.

РОЗДІЛ 3. ГЕОГРАФІЧНІ ОСОБЛИВОСТІ РОЗМІЩЕННЯ МІСЬКИХ САДИВ І ПАРКІВ В УКРАЇНІ

3.1. Просторові відмінності розміщення міських парків і садів у регіонах України

Просторове розміщення міських парків і садів в Україні є нерівномірним, що обумовлено низкою природно-географічних, історико-культурних, соціально-економічних та демографічних чинників. Різниця у кількості, площі та функціональному призначенні парків прямо пов'язана з типом міста (обласний центр, курортне чи мале місто), історією його формування, структурою забудови, а також доступністю фінансування зеленого благоустрою.

За статистичними даними, до 2022 року в Україні налічувалося понад 4500 об'єктів садово-паркового типу, з яких понад 1300 розташовані у межах міст. Найвища щільність зелених зон спостерігалася у центральних, північних та західних регіонах, де історично формувалася вища культура садово-паркового мистецтва, а також склалися сприятливі ландшафтні умови для облаштування парків (рис. 3.1).

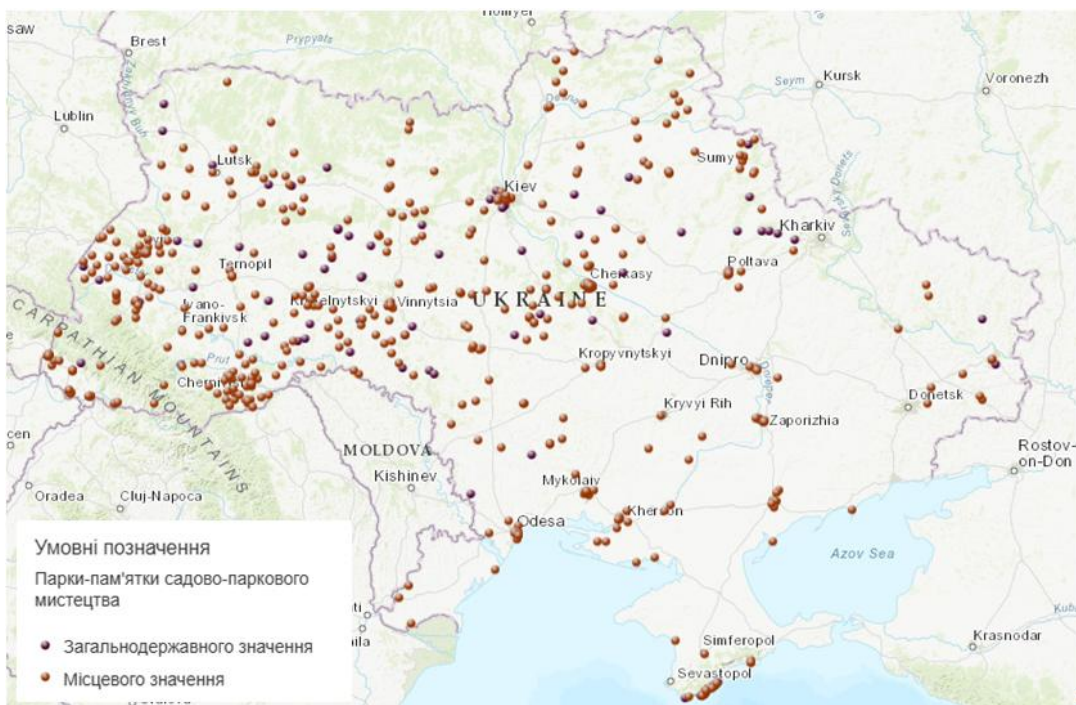


Рис. 3.1. Парки-пам'ятки садово-паркового мистецтва [61]

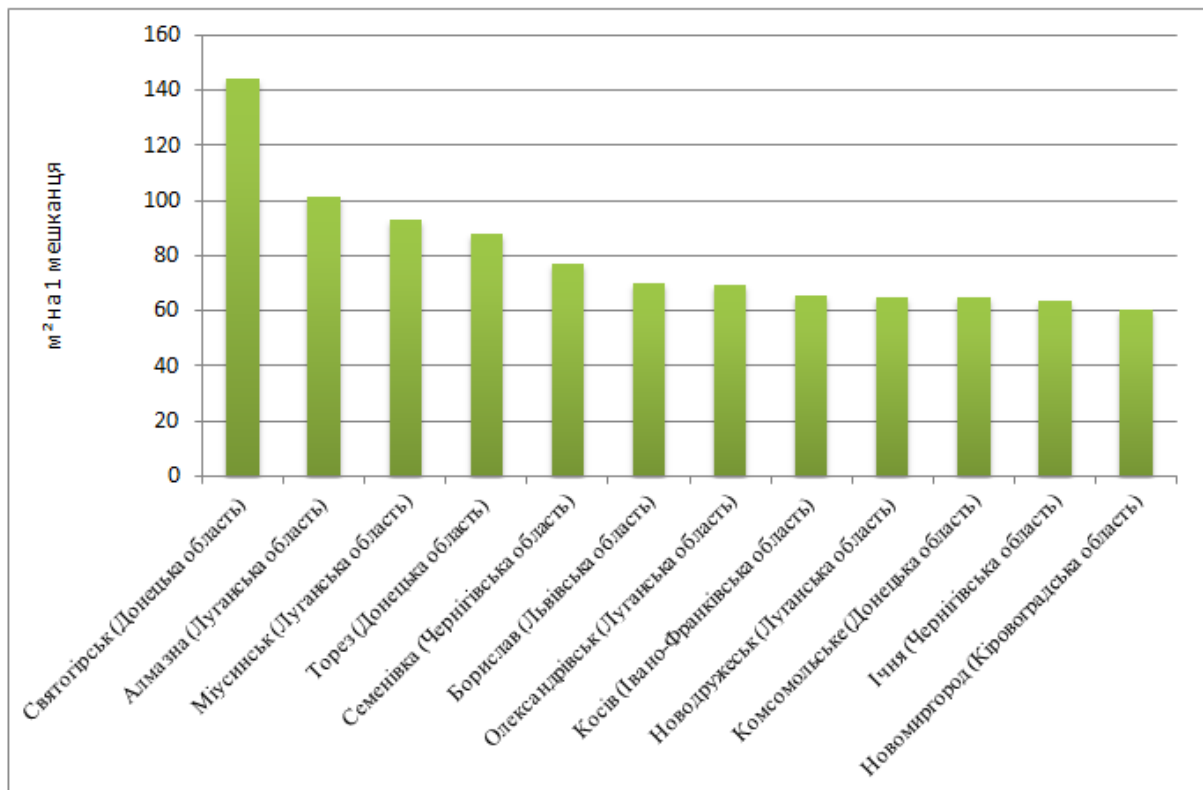


Рис. 3.2. Найзеленіші міста України (до 2014 року) [13]

Столиця України має одну з найвищих концентрацій зелених зон серед українських міст. За даними Київської міської державної адміністрації (КМДА), у Києві налічується 746 зелених зон, з яких 128 – це парки, а 618 – сквери [74] (рис. 3.2). Загальна площа зелених насаджень становить понад 8 тисяч га, що складає приблизно 44% від загальної площі міста [77; 84].

Забезпеченість зеленими зонами на одного мешканця варіюється залежно від району. Наприклад, у Солом'янському районі цей показник становить лише 14 м² на людину, що є найнижчим у місті. Натомість у Голосіївському районі, який є найзеленішим, цей показник значно вищий [82]. В середньому на одного мешканця столиці припадає приблизно 18–20 м² озелених територій, що перевищує середній показник по країні.

Найбільшими парками столиці є парк культури та відпочинку «Гідропарк» (172,5 га) [42], Національний ботанічний сад імені М.М. Гришка НАН України (129 га) [39], Парк Партизанської слави (111 га) [49], Голосіївський парк [41], парк «Нивки» [46], парк Перемоги [47], Парк культури і відпочинку «Муромець» [48] тощо.

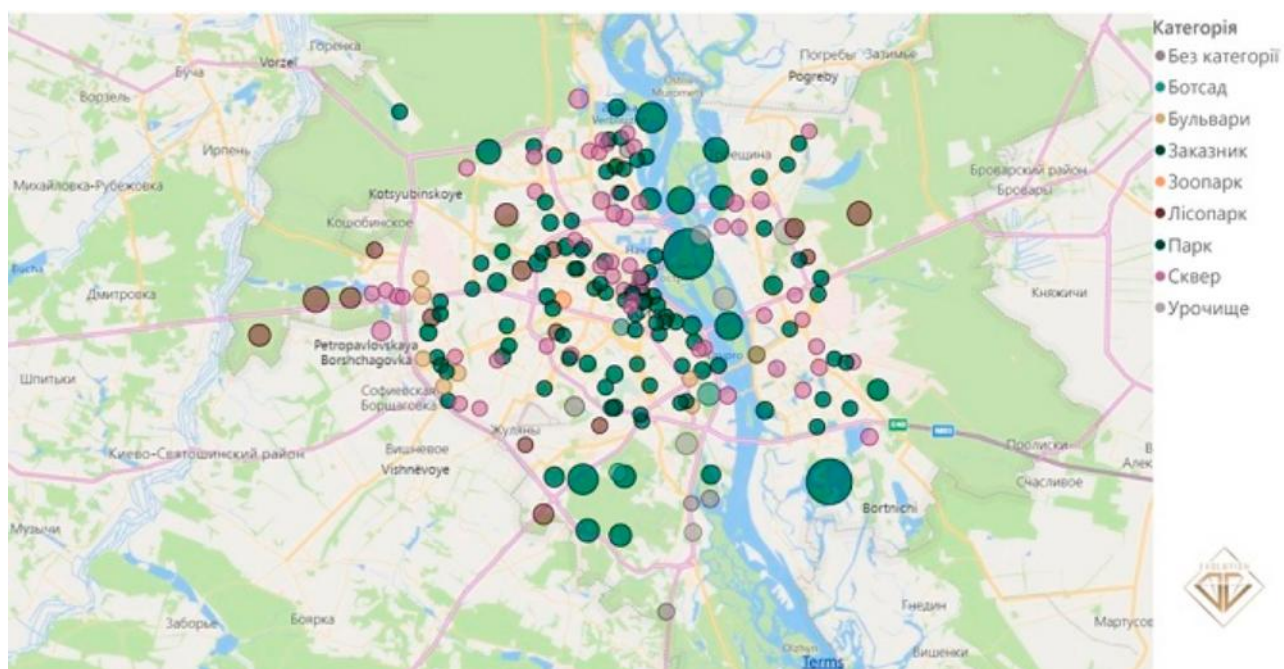
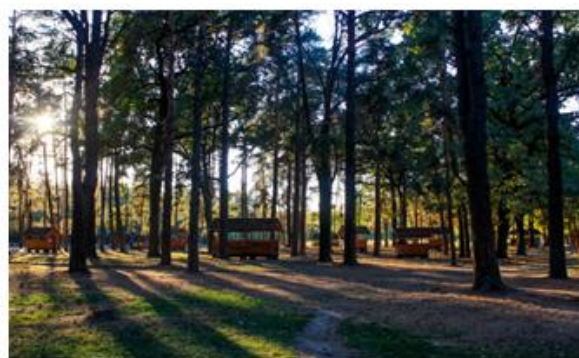


Рис. 3.3. Розміщення зелених зон міста Київ за категоріями та площами [82]



Парк культури та відпочинку
«Гідропарк» у м. Київ



Парк партизанської слави [49]



Національний ботанічний сад імені
М.М. Гришка НАН України [39]



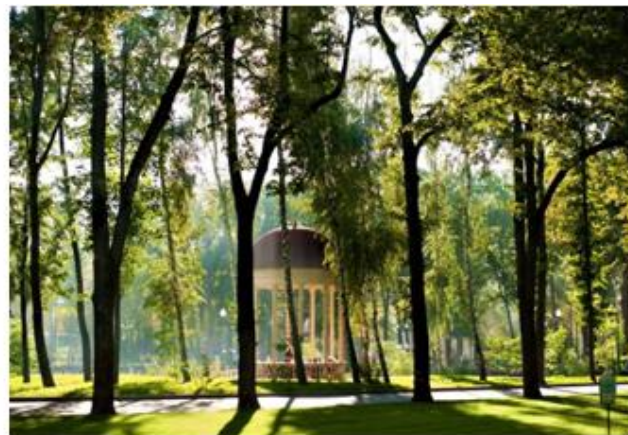
Національний природний парк
«Голосіївський» [41]

Рис. 3.4. Парки та сади м. Київ

Харків є одним із найбільш озелених міст України. Загальна площа зелених насаджень у місті становить понад 15,4 тис. га, що складає близько 50,4% території міста. На одного мешканця припадає приблизно 17,5² зелених насаджень [65].



Харківський лісопарк [76]



Центральний парк [43]

Рис. 3.5. Міські парки м. Харків

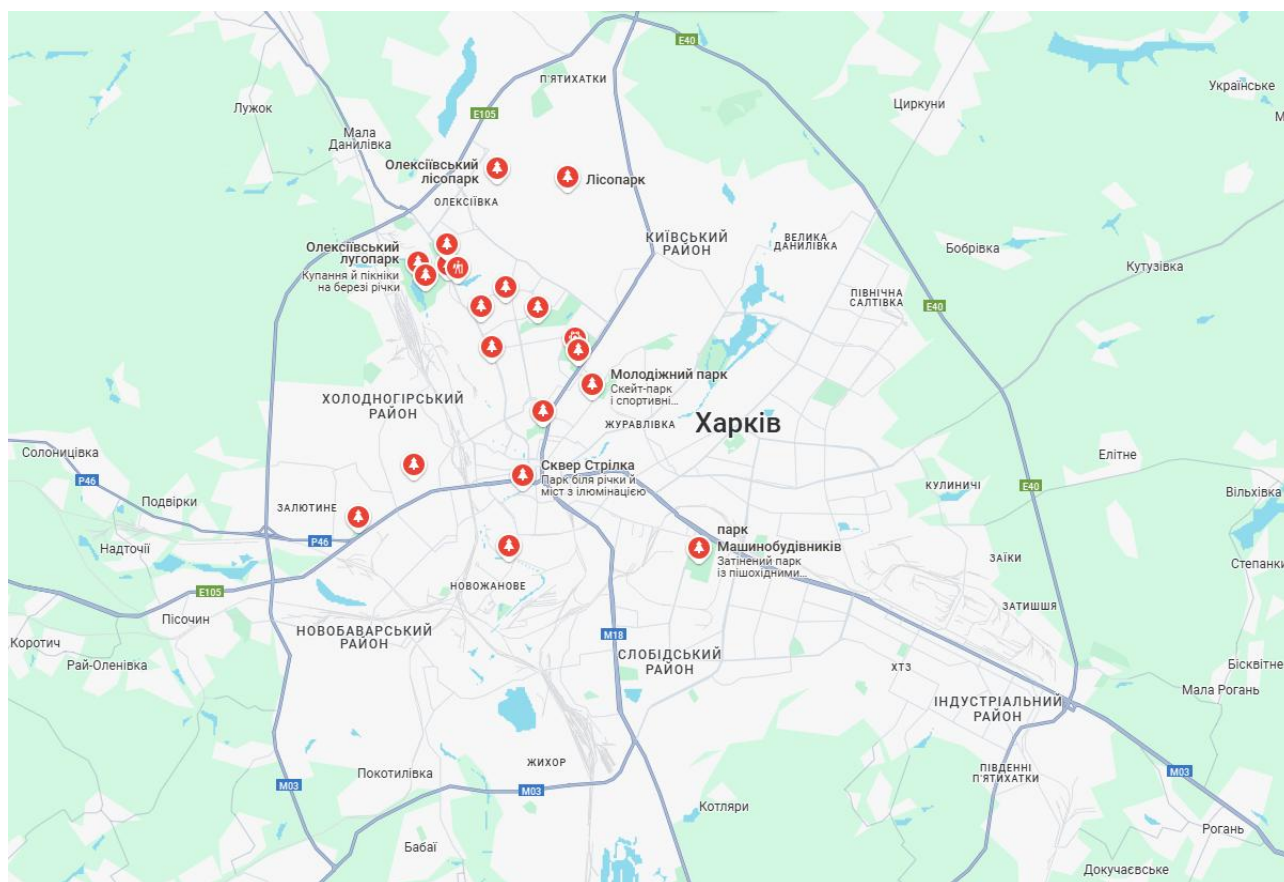


Рис. 3.6. Парки, сади та сквери м. Харків [75]

У місті нараховується понад 130 парків, 150 скверів і 5 садів. Найбільшим є Лісопарк, площа якого становить близько 12 628 га [63]. Інші значущі парки включають Центральний парк (130 га), Сад ім. Тараса Шевченка, Молодіжний парк, парк «Юність» та парк «Перемога», Саржин Яр та ін. (рис. 3.5 та 3.6) [52].

У західних регіонах України (Львівська, Тернопільська, Івано-Франківська області) переважають історичні парки та сади, що сформувалися у XVIII–XIX століттях при палацово-садибних комплексах. Згодом більшість із них були інтегровані у міський простір і виконують сьогодні не лише естетичну, а й культурно-туристичну, освітню та рекреаційну функції.

У Львівській області одним з найдавніших є парк у Жовкві, закладений на базі регулярного планування міста з ренесансним замком Станіслава Жолкевського. Композиція партерів, боскетів і радіальних алей збереглася частково, але територія парку і досі є важливою складовою громадського простору.



Рис. 3.7. Замковий парк у м. Жовква [1]

Видатним об'єктом є також Замковий парк, друга назва якого Італійський парк, у Підгірцях, що оточує Підгорецький палац – зразок барокової архітектури. Його терасоване планування, система гротів, фонтанів і зелених партерал відображає італійські впливи в ландшафтному дизайні (рис. 3.8) [67].



Рис. 3.8. Підгорецький [60]

У Тернопільській області збережені палацово-паркові ансамблі у Бережанах (Раївський парк), Бучачі, Збаражі, Чорткові. Наприклад, у Збаражі навколо замку розташований парк на понад 15 га з каскадом алей, ставками, залишками регулярної композиції. У Чорткові при замку XVI ст. формується нова зелена зона з елементами історичного ландшафтного планування [44; 66].

У Івано-Франківській області важливими є міські парки в таких історичних містах, як Галич, Калущ, Коломия [44]. У самому Івано-Франківську парк імені Тараса Шевченка, закладений у XIX столітті, є зразком поєднання природного пейзажу з елементами регулярного стилю, площа – понад 20 га, щороку приймає до 200 тис. відвідувачів (рис. 3.9) [51].

Більшість історичних парків зберігають композиційно-просторову структуру з центральними осями, алеями, партерними зонами, високу ландшафтну

цінність, завдяки поєднанню місцевої рослинності з рідкісними інтродуцентами, архітектурні об'єкти – залишки альтанок, палаців, в'їзних брам, фонтанів тощо [20].



Рис. 3.9. Міський парк імені Тараса Шевченка в м. Івано-Франківськ [51]

На душу населення у Львівській області припадає в середньому 10–18 м² озелених територій у межах міст, що відповідає або перевищує національні норми, особливо у малих містах, де історичні парки зберігають домінуюче рекреаційне значення.

У Львові функціонує понад 20 парків і скверів, зокрема Стрийський парк (понад 60 га), парк «Знесіння», парк імені Івана Франка (найстаріший міський парк України), парк «Високий Замок», ботанічний сад Львівського національного університету імені Івана Франка, парк «Погулянка», парк «Снопківський». Загальна площа зелених насаджень становить близько 4 419 га, що забезпечує приблизно 54 м² зелених зон на одного мешканця [27; 59].

Окремо варто відзначити Стрийський парк у Львові, заснований наприкінці XIX століття на місці давнього ярмаркового майдану. Його площа понад 56

га, тут росте понад 200 видів дерев і кущів, а сам парк є пам'яткою садово-паркового мистецтва загальнодержавного значення [72].

Серед сучасних проблем – часткова втрата первинного вигляду, фрагментарне збереження архітектурних елементів, інфраструктурна незабезпеченість та дефіцит коштів на реконструкцію. Водночас зростає роль таких об'єктів у розвитку культурного туризму, локальної ідентичності та екологічної освіти.

У центральній частині України (Київська, Черкаська, Вінницька області) парки та сади відіграють важливу історико-культурну, рекреаційну та естетичну функцію, багато з яких мають статус пам'яток садово-паркового мистецтва загальнодержавного значення. Їх формування відбувалося як у межах міських поселень, так і на околицях – зокрема в періоди індустріального розвитку, формування дворянських маєтків і урбанізації.

Одним із найяскравіших прикладів є дендропарк «Софіївка» в Умані (179,6 га) – шедевр романтичного пейзажного стилю кінця XVIII століття, створений за проектом Людвіка Метцеля для графині Софії Потоцької. Площа парку становить близько 180 га, щороку його відвідують понад 500 тис. туристів (рис. 3.10) [40].



Рис. 3.10. Національний дендрологічний парк «Софіївка» НАН України [40]

Іншим видатним об'єктом є парк «Олександрія» в Білій Церкві, заснований у 1793 році родиною Браницьких. Він є одним з найбільших ландшафтних

парків в Україні, має площу понад 400 га, з багатою дендрофлорою, каскадами, павільйонами, альтанками, колонідами й фонтанами [14].

У Київській області особливу роль відіграють парки поблизу історичних садиб (наприклад, у селищі Коцюбинське, місті Боярка) та сучасні міські зони відпочинку у Києві, такі як Гідропарк – багатофункціональна зона відпочинку на островах Дніпра; Парк ім. Тараса Шевченка – один із найстаріших у столиці, закладений у середині XIX століття; Парк «Наталка» (Оболонь) – зразок сучасного паркового дизайну з інклюзивною інфраструктурою.

У Черкасах нараховується понад 15 парків і скверів. Загальна площа зелених насаджень становить близько 1 200 га, що забезпечує приблизно 25 м² зелених зон на одного мешканця [54]. Серед найбільш відомих парків та садів Черкас можна назвати парк імені Богдана Хмельницького, парк «Ювілейний», парк «Хіміків», парк «Дружби народів» та ін. Також функціонують парк Долина троянд [45], Парк Перемоги [80], Сосновий бір [50] – усі вони об'єднують природні елементи (річка Дніпро, соснові ліси, рельєф) із сучасним благоустроєм, водночас формуючи регіональні рекреаційні центри.

У Вінниці найбільшими зеленими зонами є Центральний парк культури і відпочинку ім. М. Леонівича – понад 30 га [79]; Вишенський парк – понад 45 га, з елементами спортивної інфраструктури та новими атракціонами [5].

Серед характерних особливостей центрального регіону слід виділити високий рівень збереженості історичних паркових ансамблів; комбінацію регулярного та пейзажного стилів; високу доступність для населення завдяки інтеграції у міське середовище; розвинену екскурсійну інфраструктуру навколо найбільших парків.

У цілому в регіоні площа озелених територій у середніх і великих містах (за даними Держстату) становить 8–15 м²/людину, що наближається до санітарних норм, але потребує подальшої гармонізації з забудовою та інвестицій у реконструкцію малих зелених зон [13].

Південні міста (Одеса, Миколаїв, Херсон) мають меншу озелененість через кліматичні обмеження та дефіцит води, але розміщення парків тут

пов'язано з морською рекреацією та курортним потенціалом (Приморський бульвар, парк Шевченка в Одесі, Дендропарк у Скадовську).

Одеса також має значну кількість зелених зон. В Одесі налічується понад 30 парків і скверів. Загальна площа зелених насаджень становить близько 1 800 га, що забезпечує приблизно 20 м² зелених зон на одного мешканця [13]. Найбільш популярні парки та сади Одеси – це парк імені Тараса Шевченка, Міський сад, дендропарк «Перемоги», Парк культури і відпочинку імені Марка Твена, парк «Юність», сад «Дюківський», гідропарк «Лузанівка» та ін. [56]. Також варто відзначити «Трасу здоров'я» – зелений маршрут уздовж узбережжя, популярний серед пішоходів та велосипедистів» (рис. 3.11) [56].

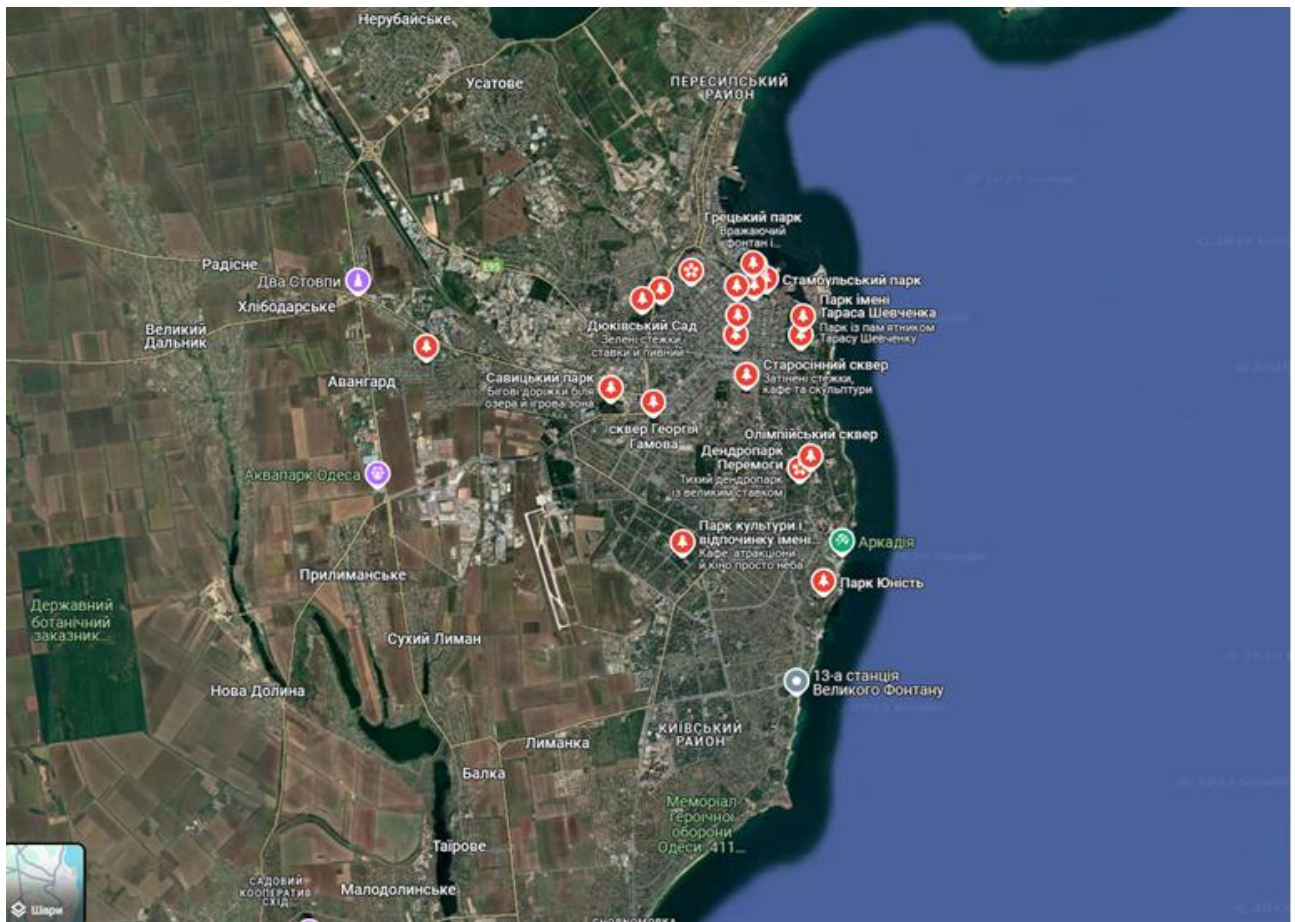


Рис. 3.11. Парки, сади та сквери м. Одеса [37]

У Херсоні ситуація з зеленими зонами дещо складніша. За даними, у місті нараховується 33 парки та сквери. Проте, за інформацією громадських активістів, до офіційного переліку зелених зон не внесено щонайменше 5 парків та 7 скверів, що ставить їх під загрозу знищення [53]. Серед основних парків міста:

Бузковий парк (40 га), Гідропарк (36 га), парк Херсонська фортеця (26,8 га), Придніпровський парк (12 га), парк ім. Ю. Шумського (3,5 га) та інші [71].

У Миколаєві ситуація з озелененням також викликає занепокоєння. Протягом 2022–2023 років у місті було зрубано майже 3 тисячі дерев, при цьому нові насадження практично не висаджуються [24]. Найбільшим парком міста є парк Перемоги, площа якого становить 42,41 га. Інші значущі зелені зони включають Каштановий сквер, парк «Ліски», парк «Намив» та парк «Сухий Фонтан» [10].

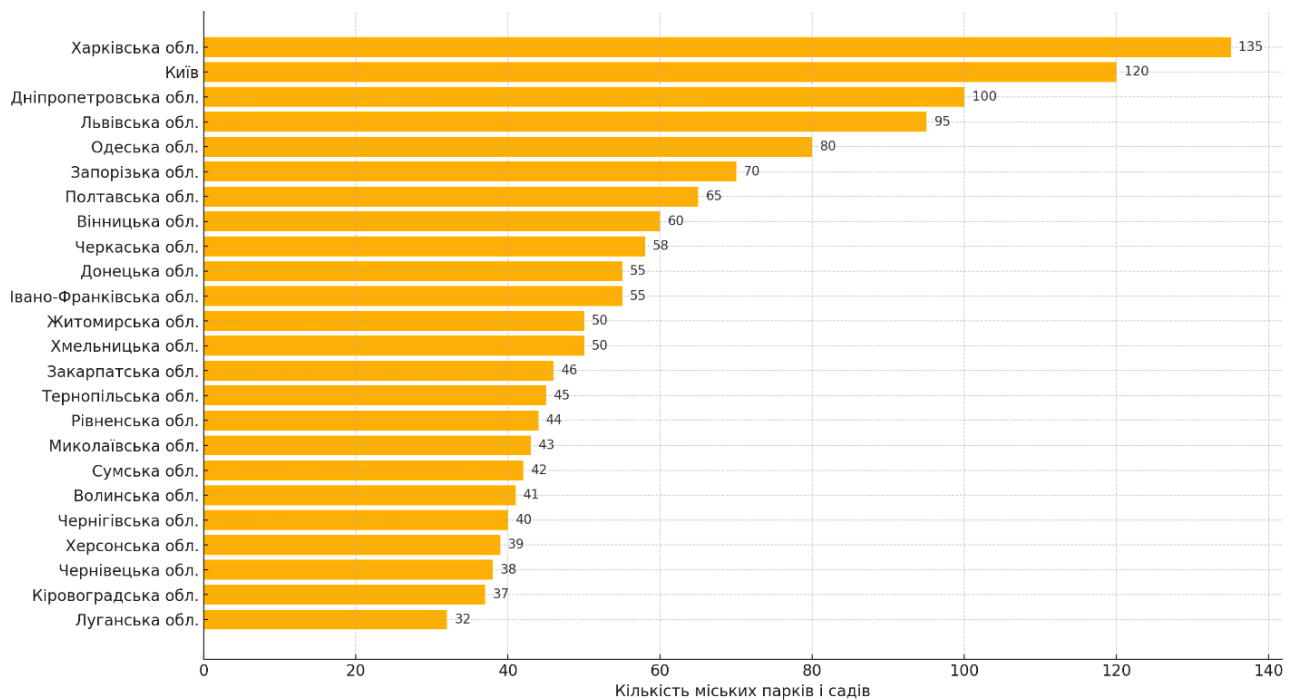


Рис. 3.12. Кількість міських парків у регіонах України (побудовано за [13])

У Карпатському регіоні (Закарпатська, Чернівецька області) міські парки та сади мають виразну природоорієнтовану й рекреаційну спрямованість. Вони нерідко інтегровані в природно-заповідні території або функціонують у безпосередній близькості до них, що зумовлено особливостями гірського рельєфу, клімату та високим рівнем природної збереженості. Частина парків виконує функції ландшафтних заказників, дендропарків, ботанічних пам'яток природи або входить до складу національних природних парків.

У цьому регіоні парки часто є невід'ємною частиною санаторно-курортної інфраструктури й активно використовуються в оздоровчо-

туристичних цілях. Прикладами таких об'єктів є парк у Трускавці, що поєднує естетичну та рекреаційну функції і розташований навколо джерел мінеральних вод; курортний парк у Моршині з цілющими джерелами та лісопарковими масивами; міський парк у Яремче, який межує з територією Карпатського національного природного парку й включає елементи дикої природи, водоспади, скельні масиви [32].

Також варто згадати паркові зони у Ворохті, Микуличині, Косові, Сваляві, Шаяні, Рахові, які використовуються як для екологічного туризму, так і для культурного дозвілля населення. Значна частина цих зелених зон має ландшафтно-паркову структуру з мінімальним втручанням у природні процеси, акцентуючи увагу на збереженні флори й фауни регіону.

Загалом, парки Карпатського регіону вирізняються високим рівнем біологічного різноманіття, рельєфною складністю, інтегрованістю з природно-заповідними зонами та орієнтацією на екологічну й медичну рекреацію, що робить їх унікальними на тлі інших регіонів України.

Загальна площа зелених насаджень у Закарпатській області становить понад 800 га [31]. Найбільш відомими парками та садами є Національний природний парк «Синевир», парк Шенборна, парк у місті Мукачево, парк у місті Хуст, парк у місті Берегове [62]

Чернівецька область відома такими парками як Центральний парк культури та відпочинку ім. Т. Г. Шевченка, парк «Жовтневий» (70 га), парк «VenGreenery», парк у місті Сторожинець, парк у місті Вижниця

У Криму (до 2014 року) відзначалася одна з найвищих часток озелених територій на душу населення серед усіх регіонів України. Це зумовлено не лише природними ландшафтними перевагами півострова, а й високою концентрацією історичних парків, дендропарків і палацово-паркових ансамблів, які були закладені ще у XVIII–XIX століттях [3].

За даними до 2014 року, площа міських зелених зон у Криму складала понад 6,5 тис. га, а на одного мешканця припадало в середньому понад 25 м²

зелених насаджень, що значно перевищувало середньоукраїнський показник (близько 15–18 м²/особу) [68].

Найбільш відомі парки Криму:

- Лівадійський парк (близько 40 га) – закладений у 1830–1840-х роках, розташований на терасованих гірських схилах з панорамними видами на море. Поєднує риси регулярного і пейзажного стилів.
- Воронцовський парк (близько 40 га) в Алупці – створений у 1828–1846 рр., включає понад 200 видів дерев і кущів з різних частин світу. Особливо цінним є збереження природного кам'яного ландшафту і використання його як елемента дизайну.
- Массандрівський парк – умовно поділяється на Верхній і Нижній. Верхній має характер романтичного ландшафтного парку з елементами регулярного стилю біля палацу, Нижній вирішений у регулярному стилі з чіткими композиційними осями.
- Нікітський ботанічний сад – заснований у 1812 році, один із найстаріших ботсадів Східної Європи. Його площа перевищує 1000 га, колекція налічує понад 30 тис. видів, форм і сортів рослин.
- Парк санаторію «Гурзуфський» – на території понад 12 га ростуть рідкісні види субтропічних дерев, збережені старовинні тераси і скульптури.
- Парк ім. Гагаріна в Сімферополі – найбільший міський парк півострова, площею понад 50 га, який виконує рекреаційну функцію для жителів міста [68].

Кримський півострів посідав одне з провідних місць в Україні за рівнем садово-паркової культури, естетичним і екологічним значенням міських зелених просторів. Його парки не лише виконували рекреаційну та оздоровчу функцію, а й були об'єктами культурної спадщини, що формували туристичну привабливість регіону.

У північному регіоні України (Чернігівська та Сумська області) спостерігається відносно висока забезпеченість зеленими зонами, що пояснюється по-

єднанням сприятливих природно-географічних умов, історичної традиції садибного паркового будівництва та розгалуженої мережі природно-заповідного фонду. Особливу роль відіграють історичні пейзажні парки, закладені ще в ХІХ столітті, а також лісопаркові зони навколо обласних і районних центрів.

Найвідомішим об'єктом є Тростянецький парк (близько 204 га), розташований у смт Тростянець Чернігівської області, який вважається еталонним зразком пейзажно-реалістичного стилю в українському садово-парковому мистецтві. Його композиція включає масиви хвойних і листяних дерев, мережу озер, насипні пагорби з видовими точками [11].

У Сумах діє Парк культури та відпочинку імені І. М. Кожедуба (близько 60 га), що поєднує елементи регулярного і ландшафтного стилів та є головною зеленою зоною міста [73]. Також варто згадати сквер імені Тараса Шевченка, Ботанічний сад Сумського державного університету.

У Чернігові, одному з найзеленіших обласних центрів України, функціонує понад 20 міських парків. Найбільші з них – це Парк культури та відпочинку, Дитинець (Вал) – історичний парк з оглядовими майданчиками, Ялівщина – природний регіональний ландшафтний парк (понад 160 га). Висока щільність озеленення в місті досягає близько 25–30 м² зелених насаджень на одну людину, що є одним з найвищих показників в Україні [81].

Також у регіоні варто виділити парки у Ніжині (Графський парк [8], Парк імені Тараса Шевченка), Глухові (Парк біля території Національного заповідника «Глухів») [29], а також лісопаркові комплекси у Конотопі та Охтирці.

У багатьох малих містах України, особливо у Східному та Південному регіонах, спостерігається дефіцит якісних озелених громадських просторів, зокрема міських парків, які б відповідали сучасним стандартам рекреаційної інфраструктури. Проблема поглиблюється соціально-економічними труднощами, недостатнім фінансуванням з місцевих бюджетів, а також наслідками воєнних дій, які призвели до руйнації або деградації частини існуючих зелених зон.

За даними Інституту місцевого розвитку (2020), лише близько 30% малих міст України мають повноцінні парки, які відповідають вимогам зручності дос-

тупу, площі на одного мешканця (норма – не менше 10 м²), естетичної привабливості та інфраструктурного забезпечення. У решті випадків або взагалі відсутні такі простори, або мають локальний характер у вигляді скверів, але без системного озеленення.

Так, Первомайський (Харківська область) – міський парк культури і відпочинку має площу менше 5 га, при тому, що в місті мешкає близько 28 тис. осіб. Це дає показник менше 2 м² зеленої зони на людину, що суттєво нижче за нормативи [58].

Лозова (Харківська область) – міський парк потребує капітального оновлення, оскільки інфраструктура застаріла, а благоустрій не відповідає сучасним вимогам безпеки та доступності.

Генічеськ (Херсонська область) – місто має значний туристичний потенціал, однак паркові зони представлені лише прибережними скверами без достатнього озеленення чи елементів активного відпочинку [7].

Каховка (Херсонська область) – міський парк зберігся лише частково, інші озеленені території були частково забудовані або занедбані [19].

У більшості таких міст озеленення або недостатнє за площею, або не виконує повноцінної екологічної, рекреаційної й соціальної функції. Часто в таких містах відсутня стратегія розвитку зелених зон, а відсутність інвестицій та фахівців ускладнює створення сучасних ландшафтних проєктів.

У сучасних умовах урбаністичні парки мають виконувати багатофункціональні завдання – екологічні, рекреаційні, просвітницькі. Водночас просторові відмінності зберігаються у центрах мегаполісів парк виконує естетико-соціальну функцію; у спальних районах – санітарно-екологічну; у передмістях та агломераціях – функцію зони спокійного відпочинку та природного буфера.

3.2. Проблеми функціонування та перспективи розвитку зелених зон у контексті сталого міського розвитку

Зелені зони в містах України відіграють ключову роль у забезпеченні сталого розвитку, покращенні якості життя мешканців та збереженні екологічної

рівноваги. Проте їх функціонування стикається з низкою проблем, які потребують комплексного вирішення.

Так, у багатьох містах України спостерігається нерівномірний розподіл зелених зон, що призводить до обмеженого доступу мешканців до них. Наприклад, у Києві центральні райони мають дефіцит зелених насаджень, що негативно впливає на комфорт проживання та екологічний стан міста.

Багато міських парків і садів в Україні перебувають у занедбаному стані через хронічне недофінансування, відсутність системного догляду та неефективне управління. Це призводить до деградації інфраструктури, зниження рекреаційної привабливості та втрати культурної цінності зелених зон [36].

Так, Сирецький гай, парк-пам'ятка садово-паркового мистецтва загальнодержавного значення, розташований у Шевченківському та Подільському районах Києва, зазнає занепаду. Територія парку засмічена, інфраструктура зруйнована, а відсутність належного догляду сприяє подальшій деградації зелених насаджень [9].

У Запоріжжі парк ім. Сагайдачного перетворився на занедбану територію. Відсутність лавок, дитячих майданчиків та освітлення, а також наявність сміття свідчать про повну відсутність благоустрою. Частина парку було передано в оренду, але зобов'язання щодо благоустрою не виконуються [17]. Парк «Зелений гай» у Харкові зазнав значного занепаду. Атракціони були демонтовані через аварійний стан, інфраструктура зруйнована, а територія засмічена. Незважаючи на зусилля активістів щодо відновлення парку, він залишається в критичному стані [4].

У Львові Парк культури та відпочинку ім. Б. Хмельницького має проблеми з інфраструктурою. Поламани лавки, зіпсоване освітлення, зруйновані доріжки та занедбані клумби свідчать про відсутність належного догляду. Це створює небезпеку для відвідувачів та знижує привабливість парку [12; 35]

Крюківський парк у Кременчуці, колишній парк ім. 40-річчя ВЛКСМ, після передачі на баланс комунального підприємства зазнав занепаду. Атракціони

були демонтовані, інфраструктура зруйнована, а територія засмічена. Незважаючи на спроби відновлення, парк залишається в незадовільному стані [83].

Ці приклади свідчать про системні проблеми в управлінні міськими зеленими зонами в Україні. Відсутність належного фінансування, планування та догляду призводить до занепаду парків і садів, що негативно впливає на якість життя мешканців та екологічний стан міст. Для вирішення цих проблем необхідно впроваджувати комплексні програми з відновлення та розвитку зелених зон, залучати громадськість до процесів ухвалення рішень та забезпечувати сталий розвиток міського середовища.

Під час повномасштабної війни росії проти України міські сади та парки зазнали значних пошкоджень внаслідок влучань ракет, дронів-камікадзе та уламків збитих боєприпасів. Це не лише завдало шкоди зеленим зонам, а й поставило під загрозу життя та безпеку мешканців, які використовували ці простори для відпочинку та рекреації.

Так, місто Харків зазнало численних обстрілів, внаслідок яких постраждали кілька парків, зокрема Центральний парк культури та відпочинку (зазнав пошкоджень під час бойових дій у 2022-2023 роках [33]; Парк «Зелений гай», розташований в Індустріальному районі, також постраждав від обстрілів [4]; Парк «Молодіжний», розташований у Київському районі Харкова, також зазнав пошкоджень [70].

У столиці України також зафіксовано випадки влучань ворожих боєприпасів у міські парки: Парк імені Тараса Шевченка постраждав від ракетного удару 10 жовтня 2022 року. Внаслідок обстрілу було знищено шість дерев, пошкоджено ще п'ять, знищено газон площею понад 106 квадратних метрів та зруйновано дитячий майданчик. Загальні збитки оцінюються в 2,25 млн. гривень [2; 26]; Маріїнський парк, розташований біля Верховної Ради, також зазнав пошкоджень. Уламок ракети застряг у землі на території парку під час масованої повітряної атаки 12 лютого 2025 року [78].

У Львові також зафіксовано випадки влучань ворожих боєприпасів у міські парки, зокрема, Стрийський парк та Парк культури та відпочинку імені

Богдана Хмельницького розташовані поблизу об'єктів критичної інфраструктури, які стали мішенями для ворожих атак.

У Дніпрі, Одесі та інших містах України також зафіксовано випадки пошкодження міських парків внаслідок ворожих обстрілів. Зокрема, у Дніпрі постраждав Парк імені Лазаря Глоби, який є центральним парком міста.

Крім того, доволі часто зелені зони не інтегруються у загальну систему міського планування, що ускладнює їх розвиток та ефективне використання. Відсутність стратегічного підходу до формування екологічного каркасу міста погіршує екологічну ситуацію та знижує якість життя мешканців.

Серед перспектив розвитку зелених зон у містах варто зауважити, що застосування природоорієнтованих рішень, таких як зелені дахи, вертикальне озеленення та створення екокоридорів, сприяє покращенню мікроклімату, зниженню рівня шуму та забруднення повітря [64].

Активна участь мешканців у плануванні, створенні та догляді за зеленими зонами підвищує їхню відповідальність та сприяє формуванню сталих громадських просторів. Застосування геоінформаційних систем та інших цифрових інструментів дозволяє ефективно планувати, моніторити та управляти зеленими зонами, забезпечуючи їх оптимальне функціонування. Участь у програмах сталого розвитку, таких як ініціативи ООН та ЄС, надає можливість отримати фінансування та експертну підтримку для розвитку зелених зон [85].

Розвиток зелених зон є невід'ємною складовою сталого міського розвитку. Подолання існуючих проблем потребує комплексного підходу, що включає стратегічне планування, залучення громадськості, використання сучасних технологій та інтеграцію природоорієнтованих рішень. Реалізація таких заходів сприятиме покращенню екологічного стану міст, підвищенню якості життя мешканців та досягненню цілей сталого розвитку.

ВИСНОВКИ

Отже, узагальнюючи результати проведеного дослідження, можна стверджувати, що поставлена мета була успішно реалізована, а всі заплановані завдання – виконані. Зокрема, варто акцентувати увагу на наступному:

1) У процесі опрацювання теоретичних засад дослідження міських садів і парків було з'ясовано, що зелені насадження в урбанізованому середовищі становлять складний багатофункціональний компонент просторової структури міста. Вони включають міські сади, парки, сквери, бульвари, дендропарки, ботанічні сади, природно-заповідні території та інші елементи озеленення. Залежно від функцій, що виконуються (рекреаційна, естетична, екологічна, соціальна, оздоровча), ці об'єкти класифікуються за типами, розмірами, рівнем благоустрою, юридичним статусом і просторовим розташуванням.

Особливу увагу в дослідженнях приділено *ролі зелених зон як фактору формування комфортного та сталого міського середовища*. Міські парки і сади не лише сприяють зниженню шуму, очищенню повітря й покращенню мікроклімату, а й є важливим елементом урбаністичного ландшафту, забезпечуючи мешканців просторами для відпочинку, комунікації та фізичної активності. Доведено, що достатній рівень озеленення прямо корелює з якістю життя, психологічним комфортом, рівнем здоров'я населення й загальним іміджем міста.

Розгляд сутності, класифікації та функцій міських садів і парків дозволив сформуванню наукової бази для подальшого аналізу просторових особливостей зелених зон, їх регіональних відмінностей, проблем функціонування та перспектив сталого розвитку в умовах урбанізації.

2) Садово-паркове мистецтво України має глибокі історичні корені, що сягають ще античних часів, проте його цілеспрямований розвиток активізувався у XVIII–XIX століттях, особливо на фоні формування палацово-садибної культури та розквіту дворянських маєтків.

Стильове розмаїття українських садово-паркових комплексів є наслідком неоднорідного політичного, культурного та соціального розвитку регіонів країни. На різних територіях домінували різні традиції: регулярний стиль – на Пра-

вобережжі, пейзажний і романтичний – у Криму та на Лівобережжі, реалістично-натуралістичний – у північних і центральних регіонах.

Перехід від одного стилю до іншого не був поступовим або повсюдним. Часто різні стилі співіснували в межах одного ансамблю, або ж еkleктично поєднувалися відповідно до естетичних уподобань власників маєтків. Це створило унікальні композиції, що не мали аналогів у західноєвропейській практиці.

Суспільні зміни, зокрема реформа 1861 року, суттєво вплинули на функціональне призначення та естетику приватних садів. Після втрати дешевої праці дворянські садиби втратили свою помпезність, натомість з'явилися камерні парки з натуралістичним наповненням, де на перший план вийшла колекційна робота з флорою.

У другій половині XIX – на початку XX століття спостерігається перехід акценту від маєткових парків до міських, громадських і наукових форм – дендропарків, ботанічних садів, публічних зелених зон. Це свідчить про зміну ролі саду в суспільному житті – з репрезентативного простору еліти на доступний простір для освіти, науки, рекреації.

Українські садово-паркові комплекси є унікальним відображенням національного ландшафтного мислення, гармонійного співіснування природи, архітектури та історії. Їх вивчення дозволяє глибше осмислити культурну спадщину, просторову ідентичність та регіональні особливості розвитку територій.

3) У результаті проведеного аналізу просторової організації міських садів і парків на території України було встановлено, що їхнє розміщення є нерівномірним і значною мірою зумовлюється комплексом природно-географічних, історико-культурних, соціально-економічних і демографічних чинників. Найбільша концентрація міських зелених зон спостерігається у центральних, західних та північних регіонах, де історично сформувались потужні культурні та рекреаційні осередки (Київ, Львів, Чернігів, Умань, Біла Церква, Черкаси, Житомир). Водночас у південних і східних регіонах, особливо в малих містах, виявлено суттєвий дефіцит якісних парків і садів, що не відповідають потребам населення у відпочинку, екологічному захисті та естетичному комфорту.

Аналіз структури та функціонального навантаження міських садово-паркових ландшафтів показав, що найбільші парки (за площею) зосереджені переважно в обласних центрах і курортних містах – таких як Київ (Гідропарк, Голосіївський ліс), Харків (Лісопарк, Саржин Яр), Львів (Парк культури, Стрийський парк), Ялта (Лівадійський, Массандрівський парки). Найвища забезпеченість зеленими зонами на душу населення фіксується у Кримському регіоні (до 2014 року), а також у Чернігівській і Полтавській областях. У Києві площа зелених насаджень перевищує 5000 га, однак щільність населення не дозволяє повною мірою покрити рекреаційні потреби жителів мегаполіса.

У Карпатському регіоні (Закарпаття, Івано-Франківщина, Чернівці) міські парки часто поєднані з природними комплексами, рекреаційною чи санаторною інфраструктурою. У західних регіонах збережено історичні палацово-паркові ансамблі, переосмислені як частина сучасного міського простору. У центральній частині країни спостерігається переважання історичних парків та об'єктів садово-паркового мистецтва, створених у XVIII–XIX ст., таких як «Софіївка» в Умані та «Олександрія» в Білій Церкві.

Особливу увагу заслуговують проблеми занепаду міських парків у малих містах України, особливо в східних та південних областях. Більшість таких парків потребують реконструкції, озеленення, благоустрою та оновлення інфраструктури, а в деяких містах (Пологи, Первомайський) парки взагалі відсутні або функціонують лише у вигляді скверів без належної рекреаційної інфраструктури.

Загалом, просторові відмінності у формуванні міських садів і парків в Україні свідчать про необхідність регіоналізації озеленувальної політики, врахування локальних особливостей і впровадження інструментів сталого міського планування в галузі ландшафтної архітектури.

СПИСОК ВИКОРИСТАНИХ ДЖЕРЕЛ:

1. Ансамбль Жовківського замку [Електронний ресурс]. – Режим доступу: <https://www.zelemin-art.com/zovkva-park-re> (дата звернення: 08.02.2025).
2. Балюх Н. Ракетна атака на Київ. Підраховали збитки, які зазнав парк Шевченка [Електронний ресурс]. – Суспільне Київ. – 12 жовтня 2022. – Режим доступу: <https://suspilne.media/kyiv/293334-raketna-ataka-na-kiiv-pidrahuvali-zbitki-akij-zaznav-park-sevcenka/> (дата звернення: 15.03.2025).
3. Білоус В. І. Садово-паркове мистецтво: коротка історія розвитку та методи створення художніх садів. – К.: Науковий світ, 2001. – 299 с.
4. Велицький П., Нагорна О. У Харкові приводять до ладу парк, по якому було до 30 «прильотів» [Електронний ресурс]. – Медіа-група «Об’єктив». – 30 березня 2023. – Режим доступу: <https://www.objectiv.tv/uk/objectively/2023/03/30/u-harkovi-privodyat-do-ladu-park-po-yakomu-bulo-do-30-prilotiv-video/> (дата звернення: 21.05.2025).
5. Вишенський парк [Електронний ресурс]. – Віта ТБ. – Режим доступу: <https://vitatv.com.ua/vyshenskyy-park> (дата звернення: 12.03.2025).
6. Гамалія К. М. Садово-паркові ансамблі України XVIII - XIX ст. в історико-природничому контексті : Автореф. дис... канд. іст. наук / К. М. Гамалія; НАН України. Центр дослідж. наук.-техн. потенціалу та історії науки ім. Г.М.Доброва. К., 2007. 20 с.
7. Генічеськ. discover.ua. <https://discover.ua/destinations/kherson-region-region/genichesk> (дата звернення: 18.04.2025).
8. Графський парк. OkTV. <https://oktv.ua/ua/turizm/dostoprimechatelnosti-nezhuna/grafskij-park> (дата звернення: 20.04.2025).
9. Громадськість врятувала Сирецький гай. Національний екологічний центр України. <https://necu.org.ua/hromada-syrtsya-vryatuvala-syretskyu-hay/> (дата звернення: 22.04.2025).
10. Гурова О. ТОП-5 парків та скверів Миколаєва. Mykolaiv Future. 27.09.2024. <https://mykolaiv-future.com.ua/uk/eternal-top-5-parkiv-ta-skveriv-mykolayeva> (дата звернення: 25.04.2025).
11. Дендропарк «Тростянець». Чернігівщина туристична. <https://chernihivregion.travel/places/dendropark-trostanec> (дата звернення: 26.04.2025).

12. Депутатський запит Віталія Свіщова щодо відновлення та впорядкування елементів благоустрою у парку ім. Б.Хмельницького. Офіційний сайт Інформаційний портал депутатів Львівської міської ради. https://lvivrada.gov.ua/trybuna-deputata/item/6649-deputatsykyu-zapyt-vitaliya-svishtova-shtodo-vidnovlennya-ta-vporyadkuvannya-elementiv-blagoustroyu-u-parku-im-b-hmelynycykogo?utm_source=chatgpt.com (дата звернення: 18.05.2025).
13. Державна служба статистики України. <https://www.ukrstat.gov.ua/>
14. Джунь О. Парк «Олександрія» // Квіти України. – 1999. - № 1. – С. 20 – 21.
15. Еталони природи Полтавщини. Розповіді про заповідні території / О.М. Байрак, М.І. Проскурняк, Н.О. Стецюк, М.В. Слюсар, Є.Ф. Томін, О.М. Гостудим. – Полтава: Верстка, 2003. – 212 с.
16. Жиронов А.Д. Ландшафтна архітектура. – К.: ДАКККіМ, 2002. – 122 с.
17. Занедбані парки Запоріжжя: як місто втрачає свої зелені зони. Запорізький проект розслідувань. 15 Листопада, 2021. https://zr.zp.ua/2021/11/15/zanedbani-parky-zaporizhzhia-iak-misto-vtrachaie-svoi-zeleni-zony-chastyna-1/?utm_source=chatgpt.com (дата звернення: 16.05.2025).
18. Кадуріна А.О., Назарчук Ю.С. Основи озеленення населених місць: методичні вказівки для студентів 4-го курсу спеціальності 206 «Садово-паркове господарство». Одеса: Видавець С.Л. Назарчук, 2021. 36 с.
19. Каховка. discover.ua. <https://discover.ua/destinations/kherson-region-region/kahovka> (дата звернення: 17.05.2025).
20. Кисельов В.М, Кисельова Г.В. Історичні парки України. від історії до сучасності. Bulletin of Odessa State Academy of Civil Engineering and Architecture, 2020, no. 81, page 18-25. DOI: 10.31650/2415-377X-2020-81-18-25
21. Клименко Ю.О., Клименко А.В. Старовинні парки Чернігівщини // Квіти України. – 2001. – № 11. – 54 с.
22. Конспект лекцій з дисципліни «Озеленення населених місць». С. С. Чепур. Ужгород: Видво УжНУ «Говерла», 2021. 170 с.
23. Копієвська О. Р. Паркова індустрія : підручник. Київ : НАКККіМ, 2015. 208 с.
24. Коханчук А. Рубати не можна залишити. Частина 1: як Миколаїв втрачає тисячі дерев щороку. Мик Вісті. 22 лютого, 2024. https://nikvesti.com/articles/rubaty-ne-mozhna-zalishyty-chastyna-1-yak-mykolayiv-vtrachaie-tysiachi-derev-shchoryku?utm_source=chatgpt.com (дата звернення: 22.05.2025).

25. Кравцова І.В. Історичні особливості формування різних стилів садово-паркових ландшафтів України. Наукові записки. Серія: Географія. 2007. Вип. 14. С. 71-78. URL: <https://dspace.vspu.edu.ua/server/api/core/bitstreams/c859012a-901f-48e0-b763-6399ab95fb3b/content>
26. Крутько Д. У парку Шевченка, куди влучила російська ракета, відремонтували дитмайданчик. Хмарочос. 21 жовтня, 2022. URL: https://hmarochos.kiev.ua/2022/10/21/u-parku-shevchenka-kudy-vluchyla-rosijska-raketa-vidremontuvaly-dytmajdanchyk/?utm_source=chatgpt.com (дата звернення: 22.05.2025)
27. Кучерявий В. П. Сади і парки Львова. Львів : Світ, 2008. 359 с.
28. Кучерявий В.П. Озеленення населених місць. Львів : Світ, 2005. 456 с.
29. Ландшафтні парки та туризм. Національний заповідник «Глухів2». URL: <https://nz-hlukhiv.com.ua/novini/landshafni-parki-ta-turizm.html> (дата звернення: 20.04.2025)
30. Маринич О.М., Шищенко П.Г. Фізична географія України. Київ : Т-во «Знання», КОО, 2003. 479 с.
31. Мукачівцям і хустянам дихати найлегше. А от у Берегові й Ужгороді зелених зон мало. Закарпаття онлайн. URL: https://zakarpattya.net.ua/Zmi/75204-Mukachivtsiam--i-khustianam-dykhaty-nailehshe.-A-ot-u-Berehovi-i-Uzhhorodi-zelenykh-zon-malo?utm_source=chatgpt.com (дата звернення: 19.05.2025)
32. Найкращі парки Закарпаття. DOBA.UA. URL: <https://doba.ua/ukr/blog/naykrashchi-parki-zakarpattya.html> (дата звернення: 28.04.2025)
33. Наслідки влучання ракети РФ у парк Горького у Харкові: фото. Суспільне Харків. 8 лютого, 2023. URL: <https://suspilne.media/kharkiv/378743-naslidki-vlucanna-raketi-rf-u-park-gorkogo-u-harkovi-foto/> дата звернення: 23.05.2025)
34. Настасієнко Т. М. Зародження, розвиток та особливості монастирських садово-паркових комплексів України. Вісник Харківської державної академії дизайну і мистецтв. 2006. № 8. С. 79–86.
35. Новий директор розповів про проблеми Парку культури у Львові. Твоє місто. 08 липня, 2014. URL: https://tvoemisto.tv/news/novyuy_dyrektor_rozpoviv_pro_problemy_parku_kultury_u_lvovi_64783.html (дата звернення: 24.05.2025)
36. Норенко К., Куць Н., Рубель О. Парки замість бетону: нова політика у сфері управління зеленими насадженнями: Аналітичний документ. URL:

[https://epl.org.ua/wp-](https://epl.org.ua/wp-content/uploads/2016/12/UKR_1987_EPL_Parku_zamist_betony-1.pdf)

[content/uploads/2016/12/UKR_1987_EPL_Parku_zamist_betony-1.pdf](https://epl.org.ua/wp-content/uploads/2016/12/UKR_1987_EPL_Parku_zamist_betony-1.pdf)

37. Одеса. Парки та сади. Google Map. URL:

<https://www.google.com/maps/search/сади+парки+сквери+одеси> (дата звернення: 15.04.2025)

38. Офіційний сайт Державного дендрологічного парку «Олександрія» НАН України. URL: <https://www.alexandria-park.com.ua/> (дата звернення: 27.04.2025)

39. Офіційний сайт Національного ботанічного саду імені М. М. Гришка НАН України. URL: <http://www.nbg.kiev.ua/> (дата звернення: 22.05.2025)

40. Офіційний сайт Національного дендрологічного парку «Софіївка» НАН України. URL: <https://www.sofievka.org/> (дата звернення: 29.04.2025)

41. Офіційний сайт Національного природного парку «Голосіївський». URL: <https://nppg.gov.ua/> (дата звернення: 28.04.2025)

42. Офіційний сайт парку культури та відпочинку «Гідропарк». URL: <https://hidropark.com.ua/> (дата звернення: 22.05.2025)

43. Офіційний сайт Центрального парку. URL: <https://centralpark.kh.ua/ua/> (дата звернення: 30.04.2025)

44. Палацово-паркові ансамблі України. Туристичний портал «Україна». URL: <https://web.archive.org/web/20070514175931/http://www.uatravel.com/info.asp?Id=209> (дата звернення: 20.05.2025)

45. Парк «Долина троянд». discover.ua. URL: <https://discover.ua/locations/park-dolina-roz> (дата звернення: 30.04.2025)

46. Парк «Нивки». Місто Кия. URL: <https://mistokyia.ua/interesting-places/parks/park-nyvky> (дата звернення: 28.04.2025)

47. Парк «Перемога». Kyiv Maps. URL: <https://kyivmaps.com/ua/places/park-kulturi-ta-vidpochinku-peremoga> (дата звернення: 22.05.2025)

48. Парк Муромець. Kyiv Maps. URL: <https://kyivmaps.com/ua/places/park-muromets> (дата звернення: 22.05.2025)

49. Парк партизанської слави. Kyiv Maps. URL: <https://kyivmaps.com/ua/places/park-partizanskoi-slavi> (дата звернення: 27.04.2025)

50. Парк Сосновий бір в Черкасах: ідеальне місце для відпочинку серед природи. Сайт Черкас. URL: <https://u-misti.cherkasy.ua/park-sosnovyj-bir-v-cherkasah-idealne-misce-dlya-vidpochynku-sered-pryrody/> (дата звернення: 26.04.2025)

51. Парк Шевченка: історія та пам'ятки в Івано-Франківську. 27 березня, 2024. Інформаційно-новинний ресурс «Frankivsk-day.com». URL: <https://frankivsk-day.com/shevchenko-park/> (дата звернення: 20.05.2025).
52. Парки і сквери Харкова. URL: https://www.aawiki.uk-ua.nina.az/Парки_і_сквери_Харкова.html (дата звернення: 20.05.2025).
53. Парки у центрі Херсона. URL: <https://locator.in.ua/kherson/parky/centr/> (дата звернення: 22.05.2025).
54. Парки Черкас. URL: https://parksche.com/parks_ukr (дата звернення: 29.04.2025).
55. Парки, сади ДБН Б.2.2-5:2011. Благоустрій територій. URL: https://dbn.co.ua/publ/parki_sadi/1-1-0-334 (дата звернення: 20.02.2025).
56. Парки, сквери та зелені насадження Одеси. Туристичний портал міста Одеса. URL: <https://www.tic.in.ua/language/uk/parky/> (дата звернення: 23.04.2025).
57. Паркознавство : курс лекцій / розроб. С. І. Кузнецов. Київ : НАКККиМ, 2021. 68 с.
58. Первомайський. Travel Guide. URL: <https://travel-guide.in.ua/uk/city/43/pervomaiskii> (дата звернення: 24.05.2025).
59. Петухова О. Ботанічні сади України: краса й розмаїття природи серед мегаполісів. Вікна. 04 жовтня, 2024. URL: <https://vikna.tv/styl-zhyttya/podorozhi/botanichni-sady-ukrayiny-yaki-var-to-vidvidaty-vsivoyu-rodynoyu/> (дата звернення: 20.05.2025).
60. Підгорецький замок. Karpatium. URL: <https://karpatium.com.ua/pamyatky-arkhitektury/pidhoretskyi-zamok> (дата звернення: 28.04.2025).
61. Портал «Природа України». URL: <https://pzf.land.kiev.ua/pzf8-14.html> (дата звернення: 26.03.2025).
62. Природні парки. Національні парки та заповідники України. URL: <https://www.nationalparks.in.ua/> (дата звернення: 26.03.2025).
63. Природно-заповідний фонд Харківської області / О.М. Климов, О.Г. Вовк, О.В. Філатова та ін. – Харків: Райдер, 2005. – 304 с.
64. Природоорієнтовані рішення для сталих міст в Україні. United Nations Development Programme. URL: <https://www.undp.org/uk/ukraine/projects/pryrodooriyentovani-rishennya-dlya-stalykh-mist-v-ukrayini> (дата звернення: 26.05.2025).

65. Про затвердження «Програми охорони навколишнього природного середовища м. Харкова на 2008 - 2012 р.р.». Реєстр актів харківської міської ради. URL: <https://reestr.kharkiv.rocks/429582> (дата звернення: 20.05.2025).
66. П'ятківський І., Черняк С. Раївський парк. Тернопільський енциклопедичний словник : у 4 т. / редкол.: Г. Яворський та ін. Тернопіль : Видавничо-поліграфічний комбінат «Збруч», 2008. Т. 3 : П - Я. С. 167.
67. Родічкін І., Родічкіна О. Терасований сад у Підгірцях. Старовинні маєтки України. К. : Мистецтво, 2009. 384 с.
68. Сади/Парки - AP Крим. Otdyhaem.com.ua. URL: <https://otdyhaem.com.ua/ua/krym/parki/> (дата звернення: 13.05.2025).
69. Словник іншомовних слів / За ред. О.С. Мельничука. – К. : УРЕ, 1977. – С. 638.
70. Солодовнік М., Новосел О. У парку Машинобудівників у Харкові знайшли снаряд в землі після ударів рф. Суспільне Харків. 29 грудня, 2023. URL: <https://suspilne.media/kharkiv/650042-u-parku-masinobudivnikiv-u-harkovi-znajslis-narad-v-zemli-pisla-udariv-rf/> (дата звернення: 30.04.2025).
71. Стан зеленої зони Херсона. Екологія Херсонщини. URL: <https://www.library.kherson.ua/young/eco/7.htm> (дата звернення: 21.05.2025).
72. Стрийський парк. Офіційний туристичний сайт міста "Відкрий для світу Львів". URL: <https://lviv.travel/ua/places/parks/striiskii-park-27> (дата звернення: 17.04.2025).
73. Сумський Парк культури та відпочинку імені І. М. Кожедуба. Інформаційний портал «Мій дім Україна». URL: <https://mydim.ua/companies/sights/2743/> (дата звернення: 20.05.2025).
74. У Києві створено понад 740 парків та скверів. Офіційний портал Києва. 24 травня 2021. https://kyivcity.gov.ua/news/u_kiyevi_stvoreno_ponad_740_parkiv_ta_skveriv/
75. Харків. Сади, парки, сквери. Google Map. URL: <https://www.google.com/maps/search/парк/@50.0019279,36.2056494,11.75z> (дата звернення: 19.05.2025).
76. Харківський лісопарк. Otdyhaem.com.ua. URL: <https://otdyhaem.com.ua/ua/harkovskaja/harkov/lesopark/> (дата звернення: 20.05.2025).

77. Хожайнова В. 44% площі Києва складають зелені насадження – КМДА. Суспільне Київ. 25 травня 2021. URL: <https://suspilne.media/kyiv/133391-44-plosi-kiyeva-skladaut-zeleni-nasadzenna-kmda/> (дата звернення: 20.05.2025).
78. Хомуляк Г. Нардеп Мисягін показав наслідки нічного обстрілу в Маріїнському парку біля ВРУ. СтопКор. 12 лютого, 2025. URL: <https://www.stopcor.org/ukr/section-suspilstvo/news-nardep-misyagin-pokazav-naslidki-nichnogo-obstrilu-v-mariinskomu-parku-bilya-vru-12-02-2025.html> (дата звернення: 18.05.2025).
79. Царенко С. Вінницький центральний парк-пам'ятка. Архітектурна Вінниця: час, простір, особистості. Альманах. Вінниця: ПП «ПРАДА АРТ», 2012. С. 41–51.
80. Черкаський міський парк Перемоги. discover.ua. URL: <https://discover.ua/locations/cherkasskiy-gorodskoy-park-pobedy> (дата звернення: 23.05.2025).
81. Чернігів – місто легенд. URL: <https://chernihiv.travel/ua/place/dytynets-val> (дата звернення: 20.05.2025).
82. Чи достатньо у Києві зелених зон – дослідження. Будівельна палата України. URL: <https://budpalata.com.ua/informations/chi-dostatno-u-kiievi-zelenih-zon-doslidzhennja/> (дата звернення: 20.05.2025).
83. Яким був і став парк Крюківський: від фонтану «Дівчина з веслом» до нацистських поховань. Кременчуцька газета. 25 березня, 2017. URL: <https://kg.ua/news/yakim-buv-i-stav-park-kryukivskiy-vid-fontanu-divchina-z-veslom-do-nacistskih-pohovan> (дата звернення: 23.05.2025).
84. Яловий К. Що заважає Києву бути зеленим містом? Liga.net. 29 листопада, 2021. URL: <https://blog.liga.net/user/kyalovyiy/article/42430> (дата звернення: 20.05.2025).
- 85 Strategic vision for Ukraine's green transition: paving the path through collaboration with Sweden. SEI. https://www.sei.org/features/strategic-vision-for-ukraines-green-transition/?utm_source=chatgpt.com
86. Titowa O.M. Problemy i perspektywy zachowania spuscizny historyczno-kulturowej Ukrainy. Ogrody Czartoryskich. Warszawa, 2001. Vol.1, № 10(16). С. 136–139.