

## ТЕРИТОРІАЛЬНІ ОСОБЛИВОСТІ МОЛОКОПРОМИСЛОВОГО КОМПЛЕКСУ ХАРКІВСЬКОЇ ОБЛАСТІ

*У статті висвітлено особливості розвитку молокопромислового комплексу Харківської області. Проаналізовано динаміку поголів'я великої рогатої худоби та виробництва молока в регіоні за період з 1990 р. до 2011 р. Виявлено внутрішньорегіональні відмінності у розвитку молочного скотарства. Визначено рівень забезпеченості населення районів молоком. Виділено групи районів за рівнем розвитку молочного тваринництва. Окреслено проблеми розвитку молокопромислового комплексу регіону та запропоновано заходи щодо їх розв'язання.*

**Ключові слова:** молокопромисловий комплекс, молочне скотарство, молочна промисловість, велика рогата худоба, поголів'я.

**Юрий Кандиба. ТЕРРИТОРИАЛЬНЫЕ ОСОБЕННОСТИ МОЛОЧНОПРОМЫШЛЕННОГО КОМПЛЕКСА ХАРЬКОВСКОЙ ОБЛАСТИ.** В статье отражены особенности развития молочнопромышленного комплекса Харьковской области. Проанализирована динамика поголовья крупного рогатого скота и производства молока в регионе за период с 1990 г. до 2011 г. Выявлены внутрирегиональные различия в развитии молочного скотоводства. Определен уровень обеспеченности населения районов молоком. Выделены группы районов по уровню развития молочного животноводства. Очерчены проблемы развития молочнопромышленного комплекса региона и предложены мероприятия по их решению.

**Ключевые слова:** молочнопромышленный комплекс, молочное скотоводство, молочная промышленность, крупный рогатый скот, поголовье.

**Yuriy Kandyba. THE TERRITORIAL FEATURES OF COMPLEX DAIRY INDUSTRY OF THE KHARKOV REGION.** The article deals the features of development of complex dairy industry of the Kharkov region. The dynamics of cattle number and milk production in the region for the period 1990 to 2011 is analyzed. Territorial differences in the region in the development of dairy farming are revealed. The level of provision milk of population districts is defined. The groups of regional districts by level of development of dairy farming are selected. The problems of development of complex dairy industry of the region are defined. The measures for their decision are proposed.

**Keywords:** complex dairy industry, dairy farming, dairy industry, cattle, number of cattle.

**Постановка проблеми.** Молокопромисловий комплекс є одним з провідних підкомплексів АПК Харківської області. Розведення великої рогатої худоби молочного напрямку є традиційною галуззю сільського господарства регіону. Однак за останні два десятиліття у молокопромисловому комплексі загалом спостерігається тенденція скорочення поголів'я великої рогатої худоби та зменшення обсягів виробництва молока. Така ситуація характерна для всіх без винятку адміністративних районів Харківської області, однак у регіоні простежуються значні територіальні відмінності у розвитку молочного скотарства та молочної промисловості. Територіальна розбалансованість виробництва та переробки молока ускладнює ситуацію на регіональному ринку молокопродуктів, що погіршує становище як виробників, так і споживачів продукції. Тому актуальними є дослідження внутрішньорегіональних відмінностей у розвитку молочного тваринництва та молочної промисловості Харківської області.

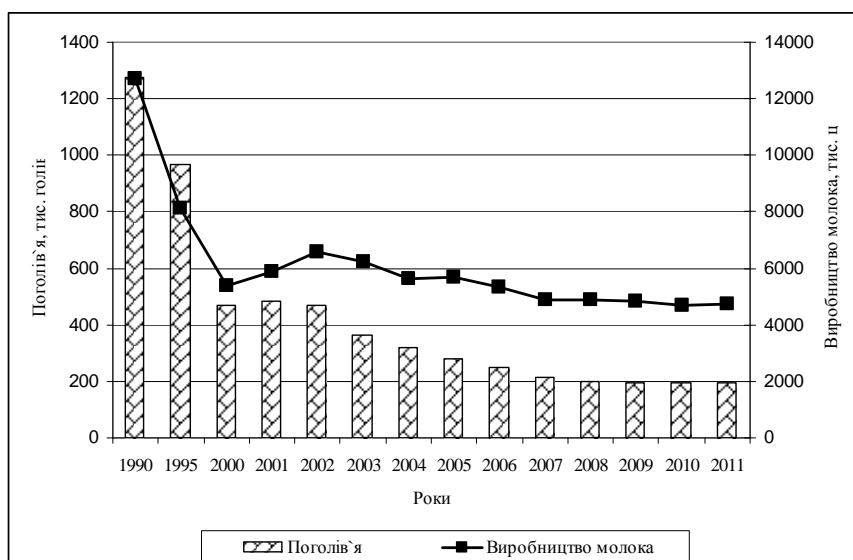
**Метою** дослідження є виявлення внутрішньорегіональних особливостей, проблем та перспектив розвитку молокопромислового комплексу Харківської області.

**Аналіз попередніх досліджень.** Виходячи з того, що молокопромисловий комплекс займає важливе місце в АПК України, проблеми його функціонування піднімаються у працях багатьох науковців, серед яких переважають фахівці у галузі економіки, зокрема В.І. Бойко [1], О.М. Гіржева [2], П.Т. Саблук [3], М.Ф. Солюйов та інші вчені. Ці дослідники розглядають коло питань, які пов'язані з проблемою інтенсифікації молочного скотарства та підвищенням ефективності виробництва молока. Ряд авторів відзначають, що незадовільний стан розвитку молочного скотарства в сільськогосподарських підприємствах України зумовлений скороченням і зниженням якості кормових ресурсів. Практично всі автори звертають увагу на те, що збільшення та підвищення конкурентоспроможності виробництва молока можливе лише в умовах сприятливого ціноутворення та еквівалентного міжгалузевого товарообміну [2].

Разом з тим залишаються недостатньо висвітленими проблеми молочного скотарства та молочної промисловості на регіональному рівні. Регіонально-економічний підхід до аналізу проблем функціонування молокопромислового комплексу доцільно доповнити суспільно-географічним, акцентувавши увагу на територіальних (внутрішньорегіональних) умовах, чинниках та особливостях розвитку галузей комплексу.

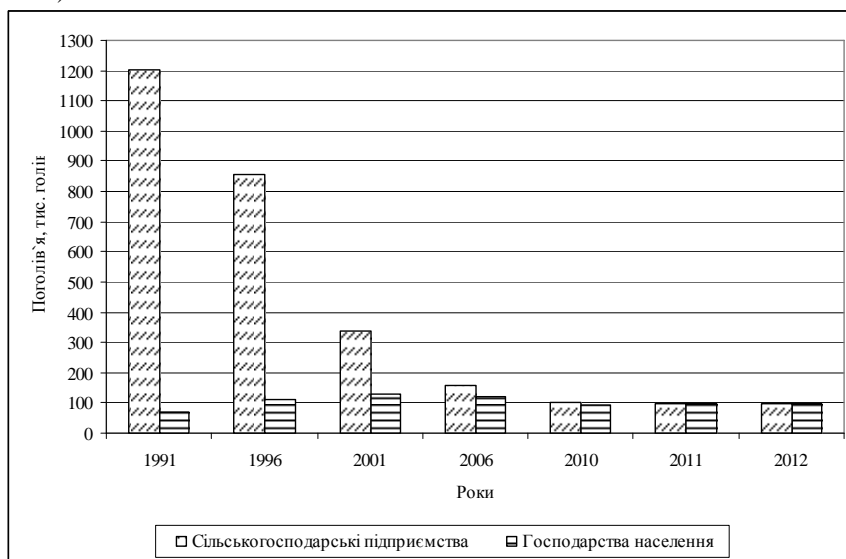
**Виклад результатів дослідження.** Молокопромисловий комплекс Харківської області перебуває у складному становищі, зумовленому скороченням поголів'я великої рогатої худоби (ВРХ) у всіх категоріях господарств. Це викликано, головним чином, підвищенням собівартості утримання ВРХ внаслідок подорожчання кормів, низькими закупівельними цінами на молоко, погіршенням якості худоби, спричиненої руйнацією племінної роботи тощо.

Загалом за період з 1990 по 2011 рр. поголів'я ВРХ у всіх категоріях господарств Харківській області скоротилися з 1274,6 тис. до 196,7 тис. голів, або майже у 6,5 рази (рис. 1).



**Рис. 1. Динаміка поголів'я великої рогатої худоби та виробництва молока у всіх категоріях господарств Харківській області з 1990 по 2011 рр.** (складено автором за даними [5; 8])

Найбільше падіння поголів'я ВРХ спостерігалось у 1990-х рр. – з 1274,6 тис. до 466,2 тис. голів, або у 2,7 рази. Загальна економічна криза в Україні, руйнація системи великих сільськогосподарських підприємств – колгоспів і радгоспів, підвищення собівартості утримання худоби поставили скотарство України у невідгідні умови. Однак на фоні загального скорочення поголів'я ВРХ у 1990-х рр. збільшилось поголів'я у господарствах населення в 1,8 рази (з 70,8 тис. до 127,8 тис. голів). Це можна пояснити необхідністю компенсації господарствами населення падіння виробництва молока у сільськогосподарських підприємствах. При цьому у сільськогосподарських підприємствах за цей період відбулося скорочення поголів'я ВРХ у 3,6 рази (з 1203,8 до 338,4 тис. голів) (рис. 2).



**Рис. 2. Динаміка поголів'я великої рогатої худоби у сільськогосподарських підприємствах і господарствах населення Харківської області (станом на 1 січня)** (складено автором за даними [8])

У 2000-х рр. продовжується процес скорочення поголів'я ВРХ у Харківській області, однак його темпи сповільнились. З 2000 р. до 2011 р. поголів'я ВРХ в регіоні зменшилось майже у 2,4 рази (з 466,2 тис. до 196,7 тис. голів), зокрема у сільськогосподарських підприємствах – у 3,4 рази, у господарствах населення – в 1,3 рази.

Неоднакові темпи скорочення поголів'я ВРХ у сільськогосподарських підприємствах і господарствах населення призвели до кардинальних змін у його структурі. Якщо у 1990 р. у сільськогосподарських підприємствах Харківської області утримувалось 94 % ВРХ, у 2000 р. – 73 %, то у 2011 р. – 50 %.

Загальна тенденція скорочення поголів'я ВРХ вплинула на обсяги виробництва молока у Харківській області. З 1990 р. до 2011 р. виробництво молока в усіх категоріях господарств зменшилось з 12706 тис. ц до 4727 тис. ц, або у 2,7 рази. Менші темпи падіння виробництва молока порівняно з темпами скорочення поголів'я ВРХ зумовлені тим, що в першу чергу на забій іде худоба м'ясного напрямку. У структурі виробництва

молока за категоріями господарств ініціатива перейшла до господарств населення. Якщо у 1990 р. сільськогосподарськими підприємствами вироблялося 89 % молока, у 2000 р. – 52 %, то у 2011 р. – 37 %.

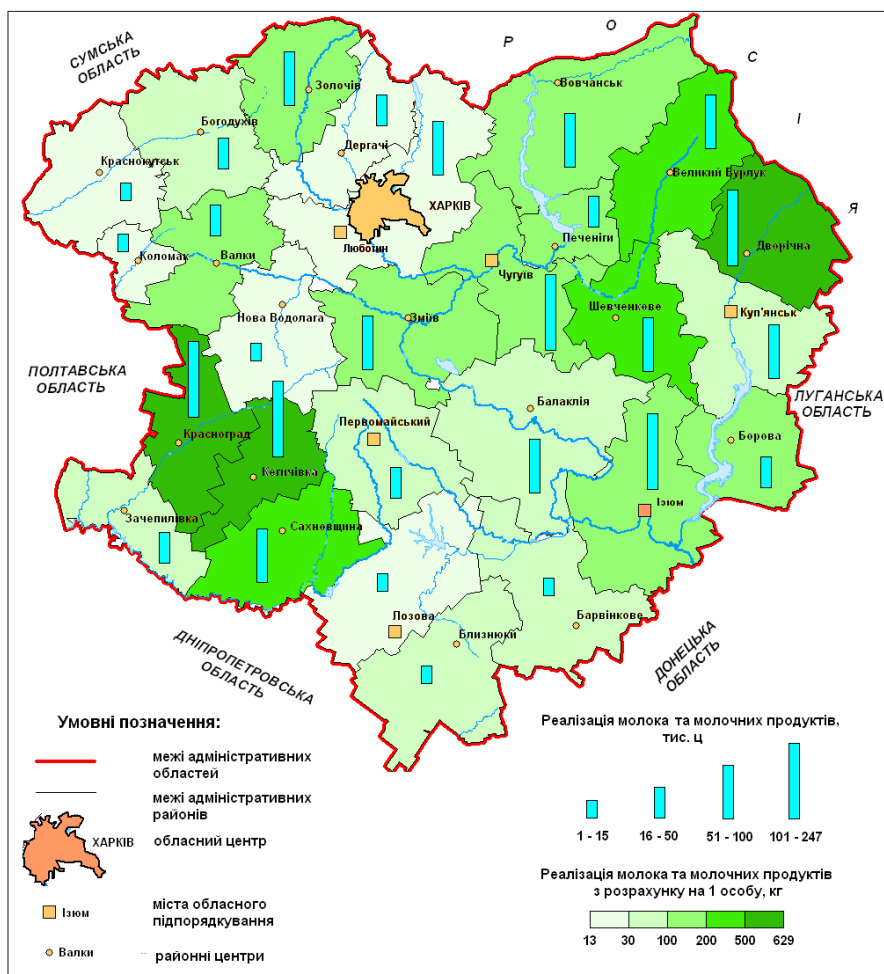
Динаміка обсягів виробництва молока корелює з його рентабельністю. Так, від'ємні показники рентабельності виробництва молока у сільськогосподарських підприємствах припадають на 1990-ті рр. – початок ХХІ ст., зокрема -20,7 % у 1995 р., -7 % у 2000 р. За останні роки рентабельність молочного тваринництва підвищилась: 3,9 % у 2009 р., 23,6 % у 2010 р., 17,6 % у 2011 р. [8]. Саме в ці роки суттєво зросли ціни реалізації молока сільськогосподарськими підприємствами: відповідно 1891,6 грн., 2979,8 грн., 3187,9 грн. за т. [4].

До 1990 р. відносно високий рівень рентабельності виробництва молока підтримувався гнучкою ціновою політикою, а періодичне підвищення закупівельних цін на молоко дозволяло відшкодовувати всі витрати, ріст яких був пов'язаний з диспаритетом цін, систематичним підвищенням оплати праці в сільському господарстві та цілим рядом інших умов і факторів [2].

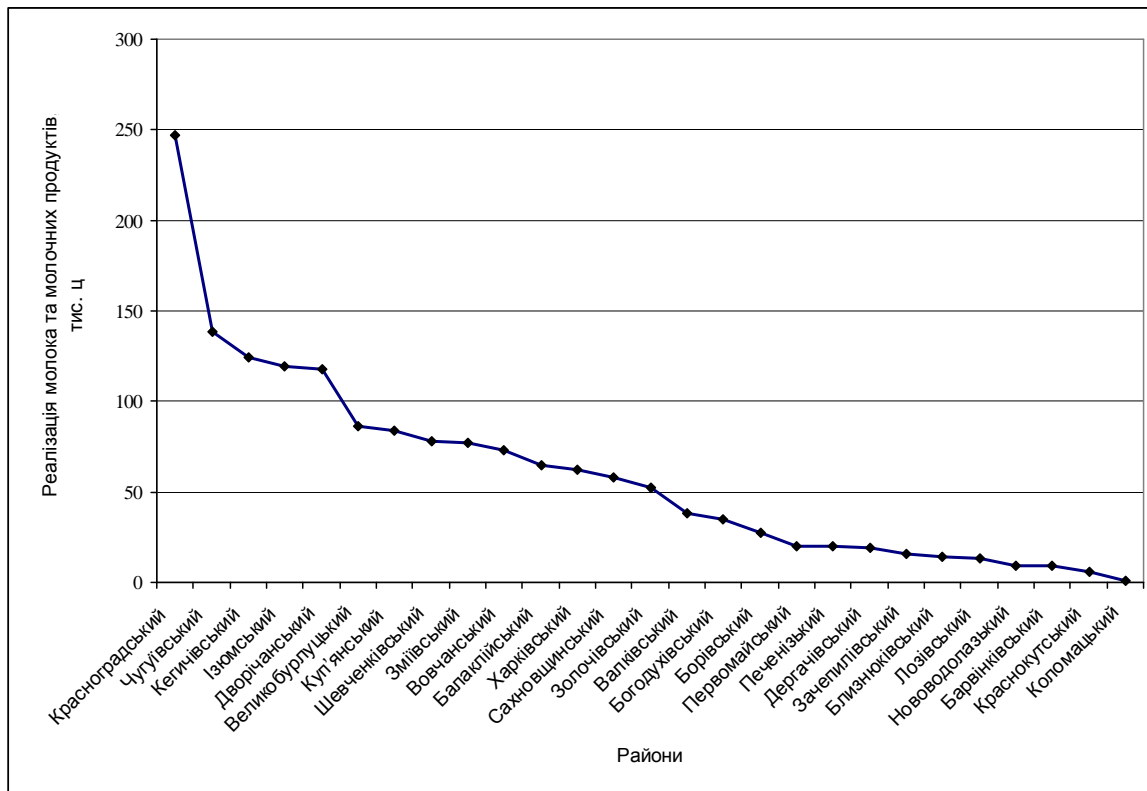
Ця ситуація докорінно змінилася у 1990-х рр. У зв'язку з падінням споживчого попиту на молоко і молокопродукти, деформацією цінової політики і паритетності товарообміну збитковість виробництва молока почала катастрофічно зростати. Це, в свою чергу, потягло за собою зниження економічної зацікавленості товаровиробників у розвитку галузі. Збитковість галузі зумовила скорочення поголів'я тварин, їх продуктивності, зменшення до критичної межі обсягів виробництва продукції. Це, в свою чергу, призвело до розладу молочної промисловості, потужності якої було задіяно на 15-20 % [3].

У Харківській області спостерігається дуже суттєві внутрішньорегіональні відмінності у розвитку молочного скотарства. На жаль, через відсутність статистичних даних по господарствах населення можливим є регіональний аналіз молочного тваринництва лише по сільськогосподарських підприємствах, частка яких у виробництві молока, як зазначалося вище, становила у 2011 р. 37 %.

У 2011 р. сільськогосподарськими підприємствами Харківської області було реалізовано 1636 тис. ц молока та молочних продуктів [8]. Серед районів області за обсягами реалізації молока та молочних продуктів найбільше виділяється Красноградський район, підприємства якого реалізували 247 тис. ц молока, що становить 15 % усієї продукції молочного тваринництва області. До групи районів-лідерів входять також Чугуївський (138 тис. ц), Кегичівський (124 тис. ц), Ізюмський (119 тис. ц), Дворічанський (118 тис. ц) райони (рис. 3, 4).



**Рис. 3. Реалізація молока та молочних продуктів сільськогосподарськими підприємствами по районах Харківської області** (складено автором за даними [8])



**Рис. 4. Групування районів Харківської області за обсягами реалізації молока та молочних продуктів сільськогосподарськими підприємствами** (складено автором за даними [8])

Три райони цієї групи – Дворічанський, Кегичівський і Красноградський – мають також найбільші обсяги реалізації молока на душу населення: 629 кг, 569 кг, 539 кг відповідно. У сільськогосподарських підприємствах цих районів утримується найбільше поголів'я корів: у Красноградському районі – 4,3 тис., Кегичівському – 3,1 тис., Чугуївському – 3 тис., Ізюмському – 2,8 тис., Дворічанському – 2 тис. голів. Красноградський і Дворічанський райони відзначаються також найвищими в області показниками продуктивності корів молочного стада – понад 6000 кг молока на рік [8].

Таким чином, серед районів першої групи молочне скотарство є галуззю спеціалізації сільського господарства у Дворічанському, Кегичівському та Красноградському районах.

До другої групи районів з середніми показниками обсягів реалізації молока та молочних продуктів сільськогосподарськими підприємствами відносяться Великобурлуцький, Куп'янський, Шевченківський, Зміївський, Вовчанський, Балаклійський, Харківський, Сахновщинський та Золочівський райони. Підприємствами цих районів у 2011 р. було реалізовано 50 – 90 тис. ц молокопродукції (рис. 4). Однак у цій групі районів існують істотні відмінності у середньодушових показниках реалізації молока. Найвищі показники реалізації молока та молочних продуктів на 1 особу мають Шевченківський (368 кг), Великобурлуцький (362 кг) і Сахновщинський (257 кг) райони. У цих районах молочне скотарство є галуззю спеціалізації. У Харківському, Балаклійському і Куп'янському районах ці показники становлять відповідно 30, 77 і 99 кг на 1 особу, що пов'язано із значною чисельністю населення в цих районах.

Решта районів Харківської області утворюють третю групу з найменшими обсягами реалізації молока та молочних продуктів – менше 50 тис. ц: Валківський, Богодухівський, Борівський, Первомайський, Печенізький, Дергачівський, Зачепилівський, Близнюківський, Лозівський, Нововодолазький, Барвінківський, Краснокутський, Коломацький райони. Найнижчі середньодушові показники реалізації молокопродуктів характерні для Коломацького (13 кг), Лозівського (13 кг), Краснокутського (20 кг), Дергачівського (20 кг), Нововодолазького (26 кг), Барвінківського (36 кг), Первомайського (41 кг) районів.

Підприємства молочної промисловості розміщуються на території Харківської області більш-менш рівномірно. Молочні підприємства функціонують у Балаклійському, Богодухівському, Великобурлуцькому, Зміївському, Красноградському, Куп'янському, Нововодолазькому, Харківському, Чугуївському районах, а також у м. Харкові. Такий територіальний розподіл підприємств з переробки молока в регіоні в цілому створює сприятливі умови для реалізації продукції молочного тваринництва сільськогосподарськими підприємствами і господарствами населення. Однак проблеми розвитку молокопромислового комплексу Харківської області лежать здебільшого в економічній площині.

**Висновки.** Основним завданнями молокопромислового комплексу Харківської області у найближчій перспективі є забезпечення потреб внутрішнього ринку якісною та доступною для широкого споживача

продукцією, а також збільшення експортного потенціалу молока та молочної продукції.

Основою стабільного функціонування галузі в майбутньому є великотоварне виробництво. Важливим напрямом інтенсифікації молочної скотарства та підвищення конкурентоспроможності виробництва молока є збереження і подальший розвиток великих спеціалізованих молочних господарств, для чого необхідні значні капіталовкладення.

Досягнення перспективних показників розвитку галузі неможливе без підвищення ефективності господарювання у дрібних товаровиробників. Прикладом у цьому може стати Польща, де близько 90 % сирого молока виробляється господарствами населення та забезпечується постачання майже 70 % загальних надходжень сировини на переробні підприємства [7].

Одним із вагомих заходів підтримки скотарства є державна підтримка великотоварного виробництва. Селянські господарства, які виробляють товарне молоко та бажають збільшити поголів'я корів, мають отримувати державну підтримку на рівні з сільськогосподарськими підприємствами.

Проведення цілеспрямованої роботи щодо визначених напрямів розвитку молокопромислового комплексу забезпечить створення сприятливого інвестиційного середовища, його стабільне функціонування, досягнення оптимального рівня насиченості внутрішнього ринку молоком та молочною продукцією.

Виявлені проблеми розвитку та внутрішньорегіональні особливості молочної скотарства та молочної промисловості Харківської області є основою для подальших суспільно-географічних досліджень, на основі чого будуть визначені проблеми та запропоновані шляхи оптимального розвитку молокопромислового комплексу регіону.

#### **Список використаних джерел:**

1. Бойко В.І. Молочне скотарство: проблеми і напрями його подальшого відродження / В.І. Бойко, М.П. Коржинський, О.А. Козак // *Економіка АПК*. – 2004. - № 12. – С. 32-35.
2. Гіржева О.М. Аналіз виробництва молока в Харківській області // *Вісник аграрної науки Причорномор'я*. – 2009. – Вип. 3. – С. 107 – 116.
3. Саблук П.Т. Економіка виробництва молока і молочної продукції України / П.Т. Саблук, В.І. Бойко. – К.: ННЦ ІАЕ, 2005. – 340 с.
4. Середні ціни реалізації сільськогосподарськими підприємствами (крім малих) продукції сільського господарства (1996-2011 рр.) // *Головне управління статистики у Харківській області [Електронний ресурс]*. – Режим доступу: [http://uprstat.kharkov.ukrtel.net/ua/stat/stat\\_inf/sg/tab8.html](http://uprstat.kharkov.ukrtel.net/ua/stat/stat_inf/sg/tab8.html)
5. Сільське господарство Харківської області (статистичний збірник) / [відп. за вип. Г.А. Хлудєєва]. – Х.: Головне управління статистики у Харківській області, 2010. – 159 с.
6. Сільськогосподарський портал. – Режим доступу: [www.silgosp.com](http://www.silgosp.com).
7. Скотарство України: реалії сьогодення // *Агробізнес сьогодні [Електронний ресурс]*. – Режим доступу: <http://www.agro-business.com.ua/component/content/article/17-2010-06-11-12-52-32/878-2012-02-17-12-39-42.html>
8. Харківська область у 2011 році (статистичний щорічник) [Електронний ресурс] / [за ред. О.Г. Мамонтової]. – Х.: Головне управління статистики у Харківській області, 2012. – 581 с.