

Харківський національний університет імені В. Н. Каразіна

Факультет психології

Кафедра прикладної психології

І.В.Кряж

Російськомовна адаптація шкали “Нова екологічна парадигма” (НЕП)

Керівництво до тесту

Харків 2019

Зміст

1. Призначення опитувальника	3
2. Обґрунтування конструкта	3
3. Розробка та психометричні характеристики російськомовної версії шкали «Нова екологічна парадигма» (НЕП)	4
4. Бланк шкали «Нова екологічна парадигма» (НЕП), обробка та інтерпретація результатів	12
5. Межі застосування шкали «Нова екологічна парадигма» (НЕП)	14
6. Заключення	14
7. Література	15

1. ПРИЗНАЧЕННЯ ОПИТУВАЛЬНИКА

Шкала «Нова екологічна парадигма» (скорочено – шкала НЕП або NEP-RUS) призначена психологам, соціологам, педагогам, екологам, а також тим, хто зацікавлений проблемами екологічного світогляду.

В дослідницькій роботі опитувальник може використовуватися як інструмент для вивчення екологічних установок.

В викладацькій роботі Шкала «Нова екологічна парадигма» може бути використаний при викладанні курсів «Екологічна психологія», «Соціальна психологія», «Диференційна психологія».

2. ОБГРУНТУВАННЯ КОНСТРУКТА

Конструкт «нова екологічна парадигма» (НЕП) був запропонований Райлі Данлепом и Вільямом Р. Каттоном (Catton, Dunlap, 1978), щоб описати прояви змін у соціальній парадигмі, які були обумовлені поглибленням антропогенних екологічних проблем та вказували на формування нової світоглядної перспективи, що враховує змінні середовища) [1; 6]. НЕП визнає інноваційні здібності людини, але підкреслює, що люди, як й інші біологічні види, екологічно взаємозалежні, тобто пов'язані з екосистемами й залежать від їх стану. Земля має обмежений рівень природних ресурсів та сховищ відходів, тож біофізичне середовище накладає обмеження на діяльність людей.

Тоді ж R. E. Dunlap & K. Van Liere (1978), на підґрунті вивчення світоглядних переконань активістів інвайронментального руху, розробили Шкалу НЕП (New Environmental Paradigm Scale – NEP) [3; 6]. Ця шкала складалася з 12 пунктів та відображала погляди на три проблемні області: порушення людьми природної рівноваги, існування меж зростання для людських спільнот, право людей керувати природним світом.

В 1990-х рр. шкала NEP була перероблена та отримала назву New Ecological Paradigm Scale [5; 7]. Оновлена шкала містила 15 пунктів (8 проекологічних и 7 «анти-екологічних» формулювань), що відображують п'ять положень / аспектів екологічного світогляду:

- ☐ Можливість антропогенної екологічної катастрофи
- ☐ Існують межі зростання
- ☐ Відмова від ідеї людської винятковості:
 - Homo sapiens – один з багатьох взаємозалежних біологічних видів в біотичних спільнотах;
 - людина не здатна передбачити всі небажані наслідки своїх цілеспрямованих дій;
 - винахідливість людини не може вивести її за межі законів природи

- ❑ Екологічний егалітаризм (біоцентризм). Інші види живих істот мають такі ж екологічні права, як і люди
- ❑ Природний баланс крихкий і може бути порушений.

Оновлена шкала НЕП була запропонована в якості інструменту дослідження екологічної стурбованості як інтегральної екологічної установки, якій притаманний біоцентризм, на відміну від традиційного антропоцентризму (автори навіть описували біоцентризм як анти-антропоцентризм).

Розробники шкали, на підставі аналізу даних 676 респондентів, дійшли висновку, що всі 15 пунктів дають один загальний вимір «екологічності світогляду». Експлораторний факторний аналіз вказував на міцний загальний фактор, який до обертання пояснював 31,3% загальної дисперсії; також був отриманий досить високий показник надійності: альфа Кронбаха рівнявся 0,83 при високому вкладі кожного пункту шкали. Кореляції окремих пунктів із загальним показником шкали змінювалися в межах від 0,33 до 0,62.

Хоча у зміст опитувальника входять твердження, які за своїм формулюванням мають відображати п'ять різних аспектів екологічного світогляду, результати емпіричних досліджень не дають підстав для виділення відповідних п'яти субшкал. В дослідженні розробників оновленої шкали НЕП, три з чотирьох факторів, отриманих методом головних компонент з використанням Varimax обертання, були задані пунктами різної спрямованості. Лише пункти біоцентризму (анти-антропоцентризму) утворювали окремий, с фактор. Також було встановлено, що загальний показник НЕП тісно пов'язаний з оцінкою значущості екологічних проблем, з підтримкою проєкологічної політики, з самооцінкою своєї екологічно значущої поведінки [5].

Узагальнення численних досліджень 1980-1990-х рр., в яких використовувалася шкала НЕП, дає підстави для ствердження, що шкала НЕП в цілому вимірює базовий компонент системи екологічних переконань [9]. В літературі інтегральний показник НЕП частіше за все описується як екологічна стурбованість («environmental concern») (зокрема [2; 8]), але також використовуються терміни «біоцентризм» [2] або «екоцентризм» / екоцентричні цінності [10].

3. РОЗРОБКА ТА ПСИХОМЕТРИЧНІ ХАРАКТЕРИСТИКИ РОСІЙСЬКОМОВНОЇ ВЕРСІЇ ШКАЛИ «НОВА ЕКОЛОГІЧНА ПАРАДИГМА» (НЕП)

Здійснювалася адаптація New Ecological Paradigm Scale, яка складається з 15 стверджень. Оригінальні англomовні пункти були перекладені російською мовою з використанням техніки зворотного перекладу.

На відміну від англomовного оригіналу, де респонденти оцінювали ступень своєї згоди з кожним з тверджень за шкалою від 1 (цілковита незгода) до 5 (цілковита згода), в

російськомовній версії була використана шкала від -2 (цілковита незгода) до +2 (цілковита згода).

За допомогою російськомовної «Шкали НЕП» були протестовані:

- У 2010-2012 рр. **535** особи – 358 жінок та 177 чоловіків у віці від 16 до 50 років (середній вік 20,9 року; мода – 20 рік; геометричне середнє 20,5 року). З них – 275 студенти шести факультетів Харківського національного університету імені В.Н.Каразіна, 150 студентів різних напрямів підготовки інших вузів м. Харкова, 110 – працюючі (не студенти, жінки та чоловіки вікового діапазону 22-80 років, різного соціального статусу);
- У 2015-2017 роках **327** осіб – 189 жінок та 138 чоловіків у віці від 16 до 80 років (середній вік 29,1 року; мода – 22 роки; геометричне середнє 27,1 року). З них 167 студентів чотирьох факультетів Харківського національного університету імені В.Н.Каразіна, 30 студентів різних напрямів підготовки інших українських вузів, 144 – працюючі (не студенти, жінки та чоловіки вікового діапазону 21-80 років, різного соціального статусу);

Таким чином, загальна вибірка склала **862** особи – 547 жінок та 315 чоловіків, з них – 622 студенти різних спеціальностей та 254 працюючі особи.

Психометричні характеристики «Шкали НЕП»

Дискримінативність. Перевірка дискримінативності російськомовного варіанту опитувальника за формулою Фергюсона показала дуже високий її рівень, а саме 0,97. Це говорить про те, що тест має достатньо високу розпізнавальну здатність.

Особливості розподілу балів по пунктах та загальний шкалі

У відповідях на всі пункти опитувальника респонденти використовували всю шкалу відповідей – від -2 до 2. Однак розподіл відповідей на кожен з пунктів відрізнявся від нормального за критерієм Колмогорова-Смірнова. У 7 випадках з 15 показники асиметрії та/або ексцесу більші за 1, для пунктів 5 та 9 ексцес більше за 2, але найбільше відхилення від нормального розподілу спостерігається для пункту 7 («Рослини та тварини мають таке ж право на існування, як й люди») – переважаюча більшість респондентів (648 осіб) цілком погоджуються з цим твердженням (табл.1). Показники асиметрії вказують на зміщення відповідей в «проекологічний» бік, за винятком пункту 4, де асиметрія відсутня, та пункту 6 – «На землі достатньо природних ресурсів, потрібно лише навчитися розробляти їх» – переважна більшість респондентів поділяє цю думку.

Таблиця 1

Описова статистика для загального показника НЕП та окремих пунктів

Пункт,	Median	Mode	Частота	Сума	Min	Max	Середнє	Std.Dev.	Асиметрія	Ексцес
--------	--------	------	---------	------	-----	-----	---------	----------	-----------	--------

№										
НЕП	11	15,00	52	8752	-19	30	10,15	8,01	-0,47	0,37
П.1	0	1,00	272	277	-2	2	0,32	1,21	-0,30	-0,89
П.2*	1	1,00	338	339	-2	2	0,39	1,27	-0,47	-0,98
П.3	1	2,00	370	975	-2	2	1,13	1,00	-1,23	0,94
П.4*	0	-1,00	240	-10	-2	2	-0,01	1,19	0,05	-0,97
П.5	2	2,00	435	1123	-2	2	1,30	0,89	-1,49	2,11
П.6*	-1	-1,00	293	-584	-2	2	-0,68	1,24	0,68	-0,63
П.7	2	2,00	648	1426	-2	2	1,65	0,73	-2,81	9,01
П.8*	1	1,00	352	626	-2	2	0,73	1,06	-0,65	-0,30
П.9	1	2,00	409	1109	-2	2	1,29	0,86	-1,42	2,15
П.10*	1	1,00	334	561	-2	2	0,65	1,18	-0,69	-0,45
П.11	0	1,00	268	243	-2	2	0,28	1,18	-0,26	-0,83
П.12*	1	2,00	300	723	-2	2	0,84	1,14	-0,80	-0,26
П.13	1	1,00	347	906	-2	2	1,05	1,02	-1,11	0,66
П.14*	0	Multiple	227	82	-2	2	0,10	1,23	-0,03	-1,05
П.15	1	2,00	366	950	-2	2	1,10	0,99	-1,09	0,69

Примітка: * - позначені інвертовані пункти

Розподіл оцінок за загальним показником НЕП також відрізняється від нормального за критерієм Колмогорова-Смірнова (рис.1). Респонденти частіше очікуваного набирають середні оцінки, при цьому високі оцінки зустрічаються частіше за низькі.

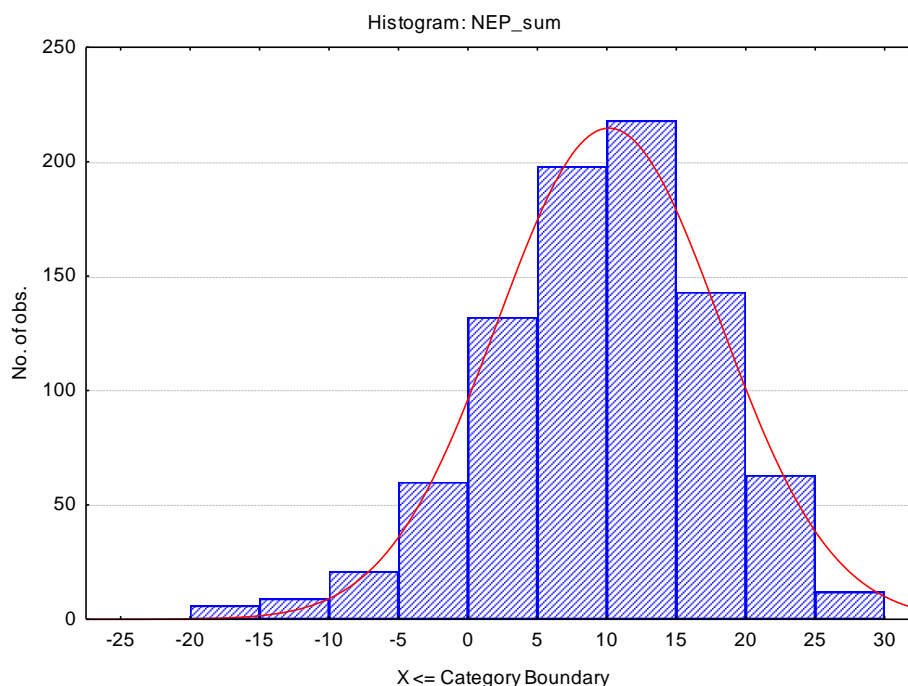


Рис.1. Розподіл оцінок за загальною шкалою НЕП

Надійність. Для перевірки надійності була використана формула Кронбаха. Показник альфа, розрахований для шкали НЕП у цілому, склав 0,77. Кореляції окремих пунктів із загальним показником шкали змінювалися в межах від 0,27 до 0,55, за винятком п.9 («Незважаючи на свої особливі здібності, люди все ще підкорені законам природи» – відповідає відмові від ідеї про людську винятковість) – кореляція з загальною шкалою склала лише 0,15, й це був єдиний пункт, при видаленні якого показник альфа Кронбаха незначущою мірою збільшувався (на 0,003).

Показники надійності п'яти окремих субшкал варіювали від 0,12 (людська винятковість) до 0,65 (загроза екологічної кризи) (табл.1). Це підтверджує вказівку розробників тесту на необхідність перевіряти надійність всіх субшкал для кожної окремої вибірки, перш ніж включати отримані результати в подальший аналіз.

Таблиця 1

Значення альфа-Кронбаха

№	Назва шкали	Кількість завдань	Альфа Кронбаха
1	Інтегральна шкала НЕП	15	0,77
2	Межі росту	3	0,46
3	Анті-антропоцентризм (біоцентризм)	3	0,52
4	Природний баланс	3	0,51
5	Винятковість людини	3	0,12
6	Загроза екологічної кризи	3	0,65

Ретестова надійність перевірялася на двох вибірках: 52 студенти заповнювали методику двічі з інтервалом в 6 місяців і 54 студенти – з інтервалом в 2 місяці. Між результатами першого та повторного тестувань отримані коефіцієнти кореляції Спірмена: 0,7 в першому випадку і 0,76 - у другому (для обох випадків $p < 0,0001$).

Конвергентна валідність (крос-валіди́зація). Для перевірки конвергентної валідності були використані: шкала занепокоєності екологічними ризиками (оцінювалась ступінь власної занепокоєності за 10 екологічними ризиками), шкала проекологічної поведінки у побуті (респонденти оцінювали, наскільки часто вони виконують кожну з 8 дій, що дозволяють знизити споживання екологічних ресурсів), шкала зацікавленості в екологічній інформації (5 показників), графічна шкала У.Шульца «Включення природи у репрезентації Я», методика С.Д.Дерябо для вивчення процесів суб'єктифікації, методика вивчення соціально-психологічних установок в мотиваційно-потребнісній сфері О.Ф.Потьомкіної. Були обчислені коефіцієнти кореляції за Спірменом інтегрального показника НЕП з такими показниками: занепокоєності екологічними ризиками, декларованої проекологічної поведінки у побуті, включення природи у репрезентації Я, суб'єктифікації людини, суб'єктифікації тварини, суб'єктифікації рослини, суб'єктифікації об'єкта, установки на гроші та установки на альтруїзм. Враховуючі зміст конструкту НЕП, слід очікувати позитивні зв'язки показника НЕП з екологічною занепокоєністю (як релевантною визнанням можливості екологічної кризи), зацікавленістю екологічною інформацією (як умови и прояву розвинотого екологічного світогляду), включенням природи у репрезентації Я, а також суб'єктифікації тварин та рослин (що відповідає біоцентризму). Також нова екологічна парадигма має бути пов'язаною з проекологічною поведінкою, але, як показують дослідження, такий зв'язок, скоріше за все, буде слабким [8;

9]. Стосовно процесів суб'єктифікації, можна очікувати, що НЕП не буде пов'язаний з суб'єктифікацією об'єктів, а також не буде мати позитивних зв'язків із суб'єктифікацією людини.

Оскільки НЕП є певною опозицією домінуючої соціальної парадигми, проявами якої є установка на конкуренцію та індивідуалізм, мають спостерігатися позитивний зв'язок з установкою на гроші та негативний зв'язок з установкою на альтруїзм.

Загальна кількість респондентів, які працювали з кожною з означених методик, а також отримані коефіцієнти кореляції подані у табл. 2.

Таблиця 2

Результати перевірки конвергентної валідності російськомовної адаптації НЕП

Методика	Показник	Кількість респондентів	Кореляція з НЕП
Шкала проекологічної поведінки в побуті	Декларована проекологічна поведінка	535	0,25 ($p < 0,0001$)
Шкала зацікавленості в екологічній інформації	Зацікавленість екологічною інформацією	144	0,39 ($p < 0,0001$)
Шкала занепокоєності екологічними ризиками	Занепокоєність екологічними ризиками	40	0,42 ($p < 0,01$)
Графічна шкала У.Шульца	Включення природи у репрезентації Я	482	0,21 ($p < 0,0001$)
Тест О.Ф.Потьомкіної	Установка на гроші	134	-0,31 ($p < 0,001$)
	Установка на альтруїзм	68	0,30 ($p < 0,05$)
	Суб'єктифікація людини	32	-0,37 ($p < 0,05$)
	Суб'єктифікація тварини	32	0,45 ($p < 0,01$)
	Суб'єктифікація рослини	32	0,62 ($p < 0,001$)
Методика С.Д.Дерябо	Суб'єктифікація об'єкту	32	0,13 ($p = 0,46$)

Отримані показники кореляції відповідають припущенням, підтверджуючі конвергентну валідність російськомовної адаптації НЕП. Дещо неочікуваною є негативна кореляція загального показника НЕП з суб'єктифікацією людини, але, разом з тим, це, певною мірою, кореспондує біоцентризму (анти-антропоцентризму) та відмові від ідей щодо винятковості людини.

Критеріальна валідність перевірялася шляхом порівняння показників, отриманих в 2010 р. в трьох групах студентів: активістів ДОП (16 осіб), студентів геолого-географічного (25 осіб) і соціологічного (24 людини) факультетів ХНУ імені В. Н. Каразіна. Тест Kruskal-Wallis ANOVA підтвердив, що показники НЕП в групі активістів ДОП значущо вище, ніж в двох інших групах ($p < 0,001$).

Структурна валідність. Опитувальник НЕП охоплює п'ять особливостей світогляду, які можуть бути розглянуті як окремі виміри – субшкали. Як показала перевірка, показник альфа Кронбаха виявився дуже низьким для субшкали людської винятковості. Для того,

щоб перевірити, чи відповідає шкала НЕП п'ятифакторній структурі, або вона може бути розглянута як однорідна структура, яка респондує одному генеральному фактору, був використаний конфірмаційний факторний аналіз (модуль SEPATH Statistica 7). Були перевірені дві моделі – з одним фактором та з п'ятьма корельованими факторами (рис. 2 та 3).

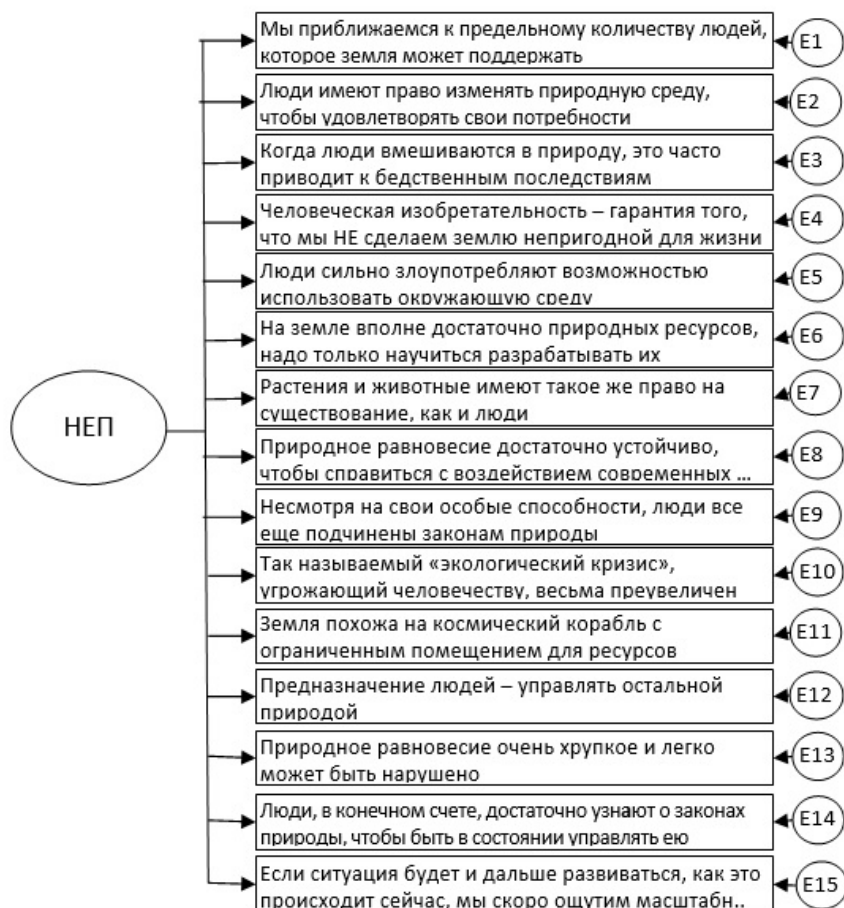


Рис.2. Модель конфірмаційного аналізу з одним фактором

Обидві моделі отримали невисокі показники придатності, однак модель з п'ятьма факторами виявилася помітно кращою у порівнянні з одно факторною моделлю (табл.4). Тобто прояви світогляду, які виявляє шкала НЕП, дійсно кореспондують кільком вимірам, й не є однорідними.

Разом з тим, всі ці виміри є взаємопов'язаними, що дозволяє розглядати загальний показник НЕП як загальний індикатор «екологічності» світогляду. Також слід звернути увагу на тісний зв'язок між шкалами «Природний баланс» та «Загроза екологічної кризи» (перевищує 1), що вказує на дещо штучне розведення цих конструктів та розгляд їх як окремих шкал. Однак, хоча модель з чотирма факторами отримала дещо вищі окремі показники придатності, це перевищення не є суттєвим (табл.3).

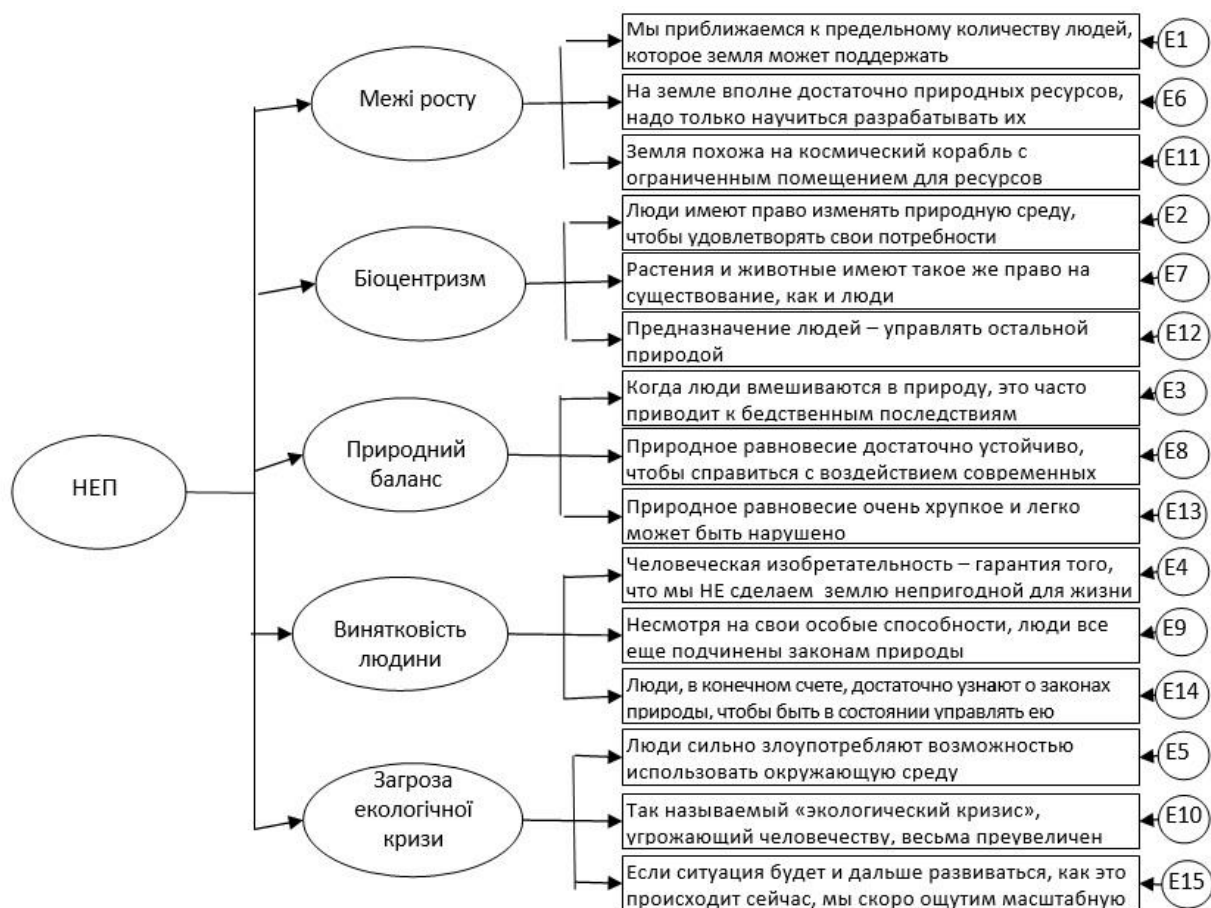


Рисунок 3. Модель конфірматорного факторного аналізу з п'ятьма факторами, які корелюють

В цілому, результати проведеного конфірматорного факторного аналізу підтверджують взаємопов'язаність п'яти аспектів екологічної парадигми, які склали підґрунтя для конструювання опитувальника, тобто свідчать на користь існування загальної диспозиції, прояви якої вказують на певний рівень розвитку екологічного світогляду. Разом з тим, показники придатності як одно факторної, так й п'яти факторної моделей не знімають з порядку денного питання про дещо іншу латентну структуру, яка проявляє себе у пунктах шкали НЕП.

Таблиця 4

Результати конфірматорного факторного аналізу

Модель	χ^2/df	p	RMSEA	GFI	AGFI	CFI
Одно факторна	462,6/88	0	0,076	0,925	0,897	0,821
П'яти факторна	293,1/78	0	0,062	0,950	0,924	0,897
Чотирьох факторна	298,2/82	0	0,061	0,950	0,926	0,897

Враховуючі ці невисокі показники придатності п'яти факторної моделі та результати перевірки надійності субшкал НЕП, розрахунок норм був проведений лише для загальної шкали.

Розрахунок норм до шкали НЕП

Враховуючи, що розподіл на шкалою НЕП не є нормальним, були розраховані процентильні норми. Оскільки порівняльний аналіз, проведений за допомогою коефіцієнту Мана-Уїтні, встановив значущі розбіжності ($p=0,0006$) між групами жінок та чоловіків (рис.4), норми були розраховані окремо для цих двох груп (табл.5).

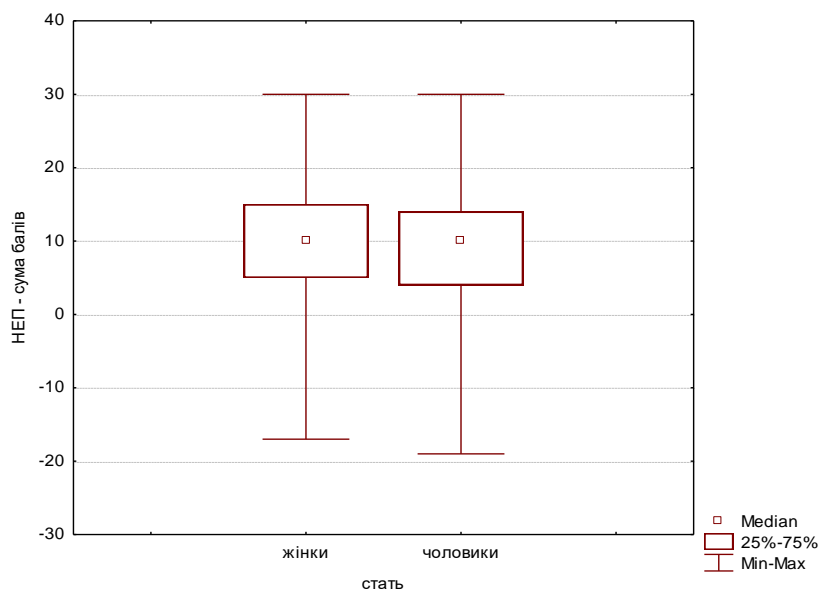


Рис.4. Результати порівняльного аналізу показника НЕП в групах жінок та чоловіків

Були визначені чотири рівні виразності показника НЕП: дуже низький (25-й процентиль, нижче середнього (від 26-го до 50-го процентіля), вище середнього (від 51-го до 74-го процентіля), високий (від 75-го процентіля) (табл.4). Оскільки шкала НЕП вимірює виразність світоглядної установки, наведені дані за процентілями дозволяють оцінити, наскільки типовою є установка окремого респондента у порівнянні з установками харківської вибірки.

Таблиця 5

Процентильні норми для загального показника НЕП

	Високий рівень	Зона норми – вище середнього	Зона норми – нижче середнього	Низький рівень
Жінки	Від 16	Від 11 до 15	Від 6 до 10	До 5
Чоловіки	Від 14	Від 10 до 13	Від 5 до 9	До 4

4. БЛАНК ШКАЛИ «НОВА ЕКОЛОГІЧНА ПАРАДИГМА» (НЕП), ОБРОБКА ТА ІНТЕРПРЕТАЦІЯ РЕЗУЛЬТАТІВ

Бланк опитувальника не вимагає додаткового листа для відповідей і припускає заповнення прямо на бланку з твердженнями.

Надаємо текст пунктів оригінальної англomовної шкали [5] та їх переклад російською мовою:

№	Оригінальні твердження	Російськомовний переклад
1	We are approaching the limit of the number of people the earth can support	Мы приближаемся к предельному количеству людей, которое земля может поддержать
2	Humans have the right to modify the natural environment to suit their needs	Люди имеют право изменять природную среду, чтобы удовлетворять свои потребности
3	When humans interfere with nature, it often produces disastrous consequences	Когда люди вмешиваются в природу, это часто приводит к бедственным последствиям
4	Human ingenuity will insure that we do NOT make the earth unlivable	Человеческая изобретательность – гарантия того, что мы НЕ сделаем землю непригодной для жизни
5	Humans are severely abusing the environment	Люди сильно злоупотребляют возможностью использовать окружающую среду
6	The earth has plenty of natural resources if we just learn how to develop them	На земле вполне достаточно природных ресурсов, надо только научиться разрабатывать их
7	Plants and animals have as much right as humans to exist	Растения и животные имеют такое же право на существование, как и люди
8	The balance of nature is strong enough to cope with the impacts of modern industrial nations	Природное равновесие достаточно устойчиво, чтобы справиться с воздействием современных промышленных стран
9	Despite our special abilities, humans are still subject to the laws of nature	Несмотря на свои особые способности, люди все еще подчинены законам природы
10	The so-called “ecological crisis” facing humankind has been greatly exaggerated	Так называемый «экологический кризис», угрожающий человечеству, весьма преувеличен
11	The earth is like a spaceship with very limited room and resources	Земля похожа на космический корабль с ограниченным пространством для ресурсов
12	Humans were meant to rule over the rest of nature	Предназначение людей – управлять остальной природой
13	The balance of nature is very delicate and easily upset	Природное равновесие очень хрупкое и легко может быть нарушено
14	Humans will eventually learn enough about how nature works to be able to control it	Люди, в конечном счете, достаточно узнают о законах природы, чтобы быть в состоянии управлять ею
15	If things continue on their present course, we will soon experience a major ecological catastrophe	Если ситуация будет и дальше развиваться, как это происходит сейчас, мы скоро ощутим масштабную экологическую катастрофу

Нижче надається російськомовна інструкція та сам опитувальник.

Інструкція: Вам пропонується перелік тверджень про відносини між людьми і навколишнім середовищем.

В залежності від того, наскільки Ви згодні або не згодні з ними, поставте проти кожного твердження свою оцінку:

-2 – категорично не погоджуюсь

- 1 – пожалуй, не соглашусь
 0 – затрудняюсь ответить
 1 – скорее, соглашусь
 2 – соглашаюсь однозначно

№	Утверждение	ответ
1	Мы приближаемся к предельному количеству людей, которое земля может поддержать	
2	Люди имеют право изменять природную среду, чтобы удовлетворять свои потребности	
3	Когда люди вмешиваются в природу, это часто приводит к бедственным последствиям	
4	Человеческая изобретательность – гарантия того, что мы НЕ сделаем землю непригодной для жизни	
5	Люди сильно злоупотребляют возможностью использовать окружающую среду	
6	На земле вполне достаточно природных ресурсов, надо только научиться разрабатывать их	
7	Растения и животные имеют такое же право на существование, как и люди	
8	Природное равновесие достаточно устойчиво, чтобы справиться с воздействием современных промышленных стран	
9	Несмотря на свои особые способности, люди все еще подчинены законам природы	
10	Так называемый «экологический кризис», угрожающий человечеству, весьма преувеличен	
11	Земля похожа на космический корабль с ограниченным пространством для ресурсов	
12	Предназначение людей – управлять остальной природой	
13	Природное равновесие очень хрупкое и легко может быть нарушено	
14	Люди, в конечном счете, достаточно узнают о законах природы, чтобы быть в состоянии управлять ею	
15	Если ситуация будет и дальше развиваться, как это происходит сейчас, мы скоро ощутим масштабную экологическую катастрофу	

Обробка та інтерпретація результатів

Опитувальник включає прямі і зворотні пункти (див. ключ у табл.6). Для інтегральної шкали підраховується сума балів з урахуванням знаку, при цьому для зворотних пунктів знак змінюється на протилежний. Чим вище кількість балів, тим сильніше виражена екологічна стурбованість.

Таблиця 6

Ключ для обробки даних за шкалою НЕП

№	Назва шкали	Кількість завдань	Номери тверджень і спрямованість «ключа»: зворотна спрямованість позначена як (-)
1	Інтегральна шкала НЕП	15	1, -2, 3, -4, 5, -6, 7, -8, 9, -10, 11, -12, 13, -14, 15

2*	Межі росту	3	1, -6, 11
3*	Анті-антропоцентризм (біоцентризм)	3	-2, 7, -12
4*	Природний баланс	3	3, -8, 13
5*	Винятковість людини	3	-4, 9, -14
6	Загроза екологічної кризи	3	5, -10, 15

Примітка: * – у рядку вказані субшкали, для яких бажано проводити додаткову перевірку на внутрішню узгодженість.

5. МЕЖІ ЗАСТОСУВАННЯ ШКАЛИ «НОВА ЕКОЛОГІЧНА ПАРАДИГМА» (НЕП)

1. Шкала «Нова екологічна парадигма» (НЕП або NEP-RUS) є шкалою установок, яка може використовуватися індивідуально та в групі.

2. Тест вербальний, складається з 15 тверджень. В результаті обробки розраховується один загальний показник НЕП (як світоглядної екологічної установки), а також можуть бути додатково отримані показники ще 5 екологічних установок: «Межі росту», «Анті-антропоцентризм (біоцентризм)», «Природний баланс», «Винятковість людини», «Загроза екологічної кризи». Однак використовувати ці субшкали рекомендується в межах науково-дослідної роботи, за умовою теоретичного обґрунтування використання цих окремих конструктів у даному дослідженні та після підтвердження внутрішньої узгодженості їхніх пунктів.

3. Для заповнення опитувальника потрібні 4-7 хвилин, залежно від швидкості читання, розуміння прочитаного та прийняття рішень стосовно екологічної ситуації.

4. Даний опитувальник розрахований на людей, починаючи з 16-17 років та закінчуючи періодом пізньої зрілості – 55-70 років й навіть більше. Рівень освіти та соціальний статус не мають значення.

6. ЗАКЛЮЧЕННЯ

Розроблена російськомовна шкала «Нова екологічна парадигма» (НЕП або NEP-RUS) повністю відповідає англійській версії стосовно надійності-узгодженості, а також характеризується високою ретестовою надійністю.

Перевірка конвергентної надійності методики підтвердила її направленість на виявлення світоглядної екологічної установки, яка респондує екологічній стурбованості особистості, що виявляє себе у занепокоєнні екологічними ризиками, зацікавленості екологічно релевантною інформацією, переживанні та визнанні свого зв'язку з природним оточенням, готовності до екозбережувальної поведінки.

Підтверджено, що окремі теоретичні конструкти, покладені в основу шкали «Нова екологічна парадигма», а саме – «Межі росту», «Анті-антропоцентризм (біоцентризм)»,

«Природний баланс», «Винятковість людини», «Загроза екологічної кризи», відповідають взаємопов'язаним проявам загальної екологічної світоглядної установки. Однак, використання їх як окремих субшкال можливе в дослідницьких цілях після підтвердження їхньої надійності на залучених вибірках.

Розраховані процентільні норми для загального показника НЕП дозволяють визначити рівень екологічної стурбованості окремого респондента з урахуванням його статі.

Загальний показник НЕП є валідним для прогнозування занепокоєння екологічними ризиками та готовності особистості до участі у соціальних проектах, спрямованих на екозбереження.

7. ЛИТЕРАТУРА

1. Каттон У.Р. Конец техноутопии. Исследование экологических причин коллапса западной цивилизации. – ЭкоПраво-Киев, 2006. – 256 с.
2. Bright A.D., Porter R. Wildlife-related recreation, meaning, and environmental concern // Human Dimensions of Wildlife. – 2001. – No 6. – P. 259-276
3. Dunlap R. E., Van Liere K. Commitment to the dominant social paradigm and concern for environmental quality // Social Science Quarterly. – 1983. – Vol. 65. – P. 1013-1028
4. Dunlap R.E., Jones R. E. Environmental concern: conceptual and measurement issues // Handbook of environmental sociology / Ed. by R.E. Dunlap and W. Michelson. – Westport, CT: Greenwood Press, 2002. – P. 482-524
5. Dunlap, R.E.; Van Liere, K.D.; Mertig, A.G.; Jones, R.E. Measuring endorsement of the new ecological paradigm: A revised NEP Scale. – J. Soc. Issues. – 2000. – 56. – P. 425–442
6. Dunlap R. E., Van Liere K. The new environmental paradigm // Journal of Environmental Education. – 1978. – Vol. 9. – P. 9-19
7. Dunlap, R. The new environmental paradigm scale: From marginality to worldwide use. J. Environ. Educ. 2008, 40, 3–18
8. Oskamp S. Predicting three dimensions of residential curbside recycling: an observational study / Stuart Oskamp, Burkhardt Rachel L., Schultz P. Wesley, Hurin Sharrily, Zelezny Lynnette // Journal of Environmental Education. – 1998. – Vol.29. – No 2. – P. 37-42
9. Stern P. C., Dietz T., Guagnano G. A. The new ecological paradigm in social psychological context // Environment and Behavior. – 1995. – Vol.27. – No 6 – P. 723-743
10. Zografos C., Allcroft D. The environmental values of potential ecotourists: a segmentation study // Journal of Sustainable Tourism. – 2007. – Vol. 15. – No 1. – P. 44–66