

Міністерство освіти і науки, молоді та спорту України  
Харківський національний університет імені В. Н. Каразіна  
Факультет міжнародних економічних відносин та туристичного бізнесу  
Кафедра туристичного бізнесу

Рег. №

«До захисту»  
Зав. кафедри

---

доц. Парфіненко А.Ю.

# **ОЦІНКА ТУРИСТИЧНОГО ПОТЕНЦІАЛУ ВИСОКОПІЛЬСЬКОГО РАЙОНУ ХЕРСОНСЬКОЇ ОБЛАСТІ**

**(бакалаврська робота)**

Виконав:  
студент 4-го курсу  
група УТ-41

В.С. Петров

Науковий керівник:  
к.г.н., доцент

Ю.П. Грицак

Харків 2012

## ЗМІСТ

<b>Вступ .....</b>	<b>3</b>
<b>РОЗДІЛ 1. ТЕОРЕТИЧНІ ОСНОВИ ДОСЛІДЖЕННЯ</b>	
<b>ТУРИСТИЧНОГО ПОТЕНЦІАЛУ ТЕРИТОРІЇ .....</b>	<b>5</b>
1.1. Поняття туристичні ресурси і туристичний потенціал .....	5
1.2. Складові елементи туристичного потенціалу .....	13
1.3. Види оцінки туристичного потенціалу території .....	19
1.4. Методи оцінки туристичного потенціалу території .....	24
<b>РОЗДІЛ 2. ТУРИСТИЧНІ РЕСУРСИ І ПОТЕНЦІАЛ</b>	
<b>ВИСОКОПІЛЬСЬКОГО РАЙОНУ .....</b>	<b>31</b>
2.1. Загальні відомості про район .....	31
2.2. Природні та природно-антропогенні ресурси .....	34
2.3. Історико-культурні й інфраструктурні ресурси .....	39
<b>РОЗДІЛ 3. БЕЗПЕКА ТА ОХОРОНА ПРАЦІ</b>	
<b>В ТУРИСТИЧНІЙ ГАЛУЗІ .....</b>	<b>43</b>
<b>Висновки .....</b>	<b>51</b>
<b>Список використаних джерел.....</b>	<b>54</b>
<b>Додатки.....</b>	<b>57</b>

## ВСТУП

Туристичний бізнес можна справедливо вважати бізнесом XXI століття, тому що він є одним з найбільш динамічним і прибутковим серед усіх галузей світового господарства. Туристична діяльність безпосередньо впливає на близько 40 галузей економіки і 10-15% працездатного населення будь-якої країни. Це інтегруюча галузь, яка об'єднує навколо себе багато супутніх галузей, таких як пасажирські перевезення (авіа, авто та морські), сфера побутових послуг (готелі, ресторани, пральні, розважальні заклади тощо), виробництво сувенірів та багато інших. Тому пошук передумов зростання туристичної індустрії є актуальною проблемою.

Виходячи зі стратегічних завдань розвитку галузі, актуальною і практично значущою проблемою є теоретичне осмислення стратегії розвитку повсюдного розвитку туризму і туристичної діяльності. Тому вивчення особливостей і потенціалів нових місць туристичного призначення на сьогодення є однією з найактуальніших проблем в туристичній галузі.

Туристичний, або туристсько-рекреаційний потенціал включає в себе багато компонентів – природнокліматичні (клімат, ландшафт, екосистеми), культурно-історичні ресурси (культурно-історична спадщина, витвори мистецтва, археологічні цінності, традиції, етнос), інфраструктура і матеріально-технічна база. Для оцінки можливостей і темпів зростання туристичної діяльності (бізнесу) першочергове значення має порівняння регіонів по їх потенціалу, яке може бути зроблено за допомогою кількісних показників.

Тому *предметом даної роботи* обрано дослідження туристсько-рекреаційних ресурсів, а об'єктом дослідження – рядовий сільськогосподарський адміністративний район – Високопільський Херсонської області, в якому пройшла юність автора. Бажано було дізнатися, чи є у рідного району яка-небудь перспектива в туристичному бізнесі, чи її немає.

Метою дослідження є оцінка туристичного потенціалу району згідно обраної методики.

Відповідно до поставленої мети в роботі вирішуються наступні задачі:

- визначити поняття та складові елементи туристичного потенціалу території, дослідити методи його дослідження й оцінювання;
- зібрати і проаналізувати дані про туристсько-рекреаційні ресурси Високопільського району;
- надати оцінку туристичного потенціалу досліджуваного об'єкта;
- зробити висновок про проблеми і можливий подальший розвиток туристичної діяльності у Високопільському районі.

*Ступінь вивченості* даної проблеми в часті теорії досить висока. Серед науковців, що займаються дослідженнями з даної проблеми можна відзначити Бейдика О.О., Блохіна Ю.І., Богданова Ю.В., Веденина Ю.А., Волкова В.С. Біржакова М.Б., Дрогова І.А., Марініна М.М. та багато інших.

*Інформаційною базою* для дослідження слугували, в першу чергу, роботи Бейдика О.О., Квартальнова В.А, Кифяк В.Ф., Кравціва В.С., Грицака Ю.П., Парфіненка А.Ю., Стафійчука В.І.; матеріали Державного комітету статистики України та Управління культури і туризму Херсонської обласної державної адміністрації, науково-методичні й інформаційні публікації в періодичній пресі, матеріали науково-практичних конференцій, дані з мережі Інтернет.

Робота складається зі вступу, трьох розділів, висновків; містить 67 сторінок тексту, 5 таблиць, 3 рисунки, додаток. Список джерел включає 40 найменувань літератури, 14 електронних публікацій.

## **РОЗДІЛ 1. ТЕОРЕТИЧНІ ОСНОВИ ДОСЛІДЖЕННЯ ТУРИСТИЧНОГО ПОТЕНЦІАЛУ ТЕРИТОРІЇ**

### **1.1. ПОНЯТТЯ ТУРИСТИЧНІ РЕСУРСИ І ТУРИСТИЧНИЙ ПОТЕНЦІАЛ**

Туристична діяльність, як головна форма рекреації, належить до видів суспільної практики з яскраво вираженою ресурсною орієнтацією. Морські узбережжя із комфортними погодно-кліматичними умовами, гірські та приозерні ландшафти, мінеральні та термальні води, лікувальні грязі, пам'ятки історії та культури стали тим підґрунтям, на якому здавна базується активний відпочинок людини і сформувалася потужна галузь нематеріального виробництва – індустрія туризму.

До туристичних ресурсів можна віднести все, що може бути використано для задоволення потреб туристів. Це можуть бути об'єкти та явища природного й антропогенного походження, що використовуються для відновлення життєвих сил людини та задоволення її соціальних потреб і впливають на територіальну організацію туристичної діяльності, формування територіальних туристичних комплексів, їх спеціалізацію та економічну ефективність.

Туристичні ресурси – сукупність природних і соціально-культурних комплексів та їх елементів, що сприяють задоволенню фізіологічних та соціальних потреб людини, відновленню її працездатності і які при сучасній та перспективній структурі рекреаційних потреб і техніко-економічних можливостях, використовуються для прямого й опосередкованого споживання та виробництва туристичного продукту [23].

У структурі туристичних ресурсів виділяють кілька складових: природну, соціально-культурну або суспільну, технологічну і подієву, які, у свою чергу, розділяються на ряд компонентів, що мають свою будову (рис. 1.1). Природні та суспільні ресурси формують групу «матеріальні туристичні ресурси», подієві і більшість технологічних (інформаційні, рекламні та інноваційні) об'єднуються у групу «нематеріальні туристичні ресурси».



Рис. 1.1. Структура туристичних ресурсів

Природні, суспільні і подієві туристичні ресурси – основа виникнення окремих видів туризму. Наприклад, природні ресурси стали підґрунтям для розвитку лікувально-оздоровчого, екологічного, спортивного, екстремального і багатьох інших видів туризму та відпочинку: подієві – для фестивального, ділового, фан-туризму та ін., суспільні – для релігійного, археологічного, пізнавального туризму тощо. Технологічні ресурси мають дещо інше призначення. Вони сприяють інтенсифікації туристичних процесів, формують механізми реалізації туристичного продукту, створюють передумови для трансформації природних і суспільно-історичних комплексів у ранг ресурсів. У більшості випадків спостерігається комплексний вплив ресурсів різного генезису на туристичний процес [29].

При залученні природних, суспільних і подієвих ресурсів до використання у туристично-рекреаційній діяльності спрацьовує закон «найвищого гатунку» або «абсолютних переваг», при якому перехід

природних і суспільно-історичних комплексів, явищ та подій у розряд рекреаційно-туристичних ресурсів відбувається за такою схемою [32]:

- природні, суспільно-історичні комплекси та події існують як природні й антропогенні утворення, прояви суспільного життя, які, через відсутність попиту, не мають характеру туристичних ресурсів (наприклад: природний пляж як геоморфологічний елемент морського берега, монастир як елемент сакральної системи, спортивні змагання як складова фізичної культури);

- виникнення рекреаційно-туристичного попиту вимагає вивчення можливостей використання й оцінки природних, суспільно-історичних комплексів та подій (у нашому прикладі природний пляж оцінюється з точки зору якості пляжно-купального відпочинку, монастир – як загальнокультурна і духовна цінність, спортивне змагання – з позиції якості видовища та його привабливості);

- у силу дії суспільних потреб і вкладання капіталу, до використання в рекреаційно-туристичній діяльності залучаються найвищі за ґатунком (абсолютно переважаючи) природні, суспільно-історичні комплекси та події, які стають ресурсами (пляж перетворюється на природний об'єкт, який задовольняє потребу в активному відпочинку, прийомі сонячних ванн на морському узбережжі, монастир стає місцем паломництва й екскурсійного відвідування, спортивне змагання – місцем реалізації окремих соціальних потреб; при цьому, насамперед, залучаються об'єкти та явища із найкращим співвідношення якості, видовищності, близькості до споживача і транспортної доступності);

- збільшення обсягів рекреаційно-туристичного попиту призводить до переходу гірших за якістю та властивостями подій, природних і соціально-культурних комплексів у клас ресурсів; покращується якість природних і створюються штучні пляжі, підводяться дороги і реставруються занедбані монастирі, організовуються екскурсійні тури до важкодоступних святинь, організовується більша кількість спортивних змагань меншого масштабу.

Найбільш важливими кількісними та якісними характеристиками туристичних ресурсів є [31]:

- обсяг запасів (дебіт джерел мінеральних вод, екскурсійний потенціал туристичних центрів і маршрутів), необхідний для визначення потенційної ємності туристичних комплексів, рівня освоєння, оптимізації техногенного й антропогенного навантаження;

- площа поширення (розміри водоносних горизонтів, пляжів, лісів, площа територій зі стійким сніговим покривом), яка дозволяє визначити потенційні рекреаційні угіддя, встановити межі санітарної охорони;

- період можливої експлуатації (тривалість сприятливого погодно-кліматичного періоду, купального чи лижного сезону), який визначає сезонність рекреаційних процесів і ритмічність туристичних потоків;

- територіальна зосередженість у місцях виникнення чи поширення, яка обумовлює тяжіння туристичної інфраструктури і туристичних потоків до місць їх концентрації;

- порівняно низька капіталомісткість і невисока вартість експлуатаційних затрат, що дозволяє досить швидко створювати інфраструктуру й отримувати соціальний та економічний ефект, а також самостійно використовувати окремі види ресурсів;

- багаторазовість використання при дотриманні норм раціонального природокористування і проведення заходів із рекультивації та благоустрою;

- універсальність, яка дозволяє використовувати один і той же ресурс для організації різних видів рекреаційно-туристичної діяльності;

- масовість, унікальність, інформативність і доступність, від яких залежить потужність туристичних потоків і можливість створення інфраструктури;

- соціальність – незалежно від походження і використання, туристичні ресурси характеризуються «цільовим призначенням» – покращання соціальних параметрів у суспільстві.



У географії рекреації і туризму склалися кілька основних підходів до оцінювання туристичних ресурсів [32]:

- психолого-естетична оцінка, коли аналізується характер емоційної дії природного чи культурного середовища на туристів, оцінюється атрактивність (привабливість) природних і культурно-історичних об'єктів ;

- технологічна оцінка, яка дозволяє визначати придатність ресурсів для організації певних видів туризму на даному етапі розвитку продуктивних сил, оцінити можливість формування туристичних комплексів і визначити обсяг потенційних затрат;

- рентна або грошова оцінка, яка дозволяє визначати економічну ефективність використання природних ресурсів у туризмі у межах певних територій, регіонів, країн і порівнювати її з іншими формами господарського використання;

- медико-біологічна або фізіологічна оцінка, при якій з'ясовується ступінь комфортності природного середовища для організації певних видів рекреаційно-туристичної діяльності й оцінюється ймовірність проявів метеотропних реакцій організму людини і розвитку метеопатії;

- кадастрова оцінка, яка проводиться офіційними установами і містить систематизовані зведені відомості про території, призначені для організації туристичної діяльності, відпочинку і відновлення здоров'я людини. Кадастрова інформація доповнюється й іншими характеристиками, такими як оцінка ступенів складності маршрутів та їх доступністю для різних груп туристів, віддаленістю від головних промислових, транспортних, культурних центрів тощо;

- бальна оцінка, яка застосовується у тих випадках, коли будь-яке явище чи ресурс не піддається точному виміру, але є потреба хоча б у приблизному його оцінюванні, а також тоді, коли немає потреби в точному вимірі явища.

Отже, туристичні ресурси – категорія історична, змінна в часі, оскільки переінакшення структури й обсягу рекреаційних потреб суспільства

призводить до залучення в рекреаційну і туристичну діяльність нових елементів природного і соціально-антропогенного характеру.

В процесі розвитку туризму обліку підлягає вся сукупність внутрішніх (ендогенних) і зовнішніх (екзогенних) чинників, що визначають пріоритети і перспективи розвитку туризму на даній території.

Група внутрішніх чинників, які безпосередньо визначають ефективність туризму, включає: рівень розвитку інфраструктури туризму; ступінь готовності населення подорожувати у будь-який час роки; номенклатуру пропонованих населенню видів туризму і роботу з різними ринковими сегментами попиту; кадрове забезпечення туристського бізнесу; наявність структур, що оптимізують діяльність турфирм і забезпечують захист прав мандрівників.

До групи зовнішніх чинників входять:

1. Чинники, що визначають туристський потенціал регіону та його атрактивність:

- природно-географічні і кліматичні умови;
- історико-культурний потенціал;

2. Чинники, що побічно впливають на туризм, а саме:

- соціально-демографічні;
- соціально-економічні і політичні;
- науково-технічні чинники;
- соціально-культурні чинники.

Перераховані чинники можуть робити як позитивний, так і негативний вплив на розвиток туризму. Розвиток туризму можуть стримувати такі чинники, як економічні кризи, мілітаризація економіки, зростання зовнішньої заборгованості, політична нестабільність, зростання цін на предмети споживання, безробіття, страйки, криміногенна обстановка, фінансова нестабільність (інфляція, стагнація валют), скорочення об'ємів особистого споживання, неблагополуччя екологічної ситуації, посилювання візових формальностей і митних правил, зниження квот обміну валют і т. д.

У свою чергу, розвиток туризму в регіоні може позитивно позначатися на загальній економічній ситуації — за рахунок створення нових робочих місць, залучення в господарський оборот додаткових матеріальних ресурсів, будівництва нових об'єктів туризму, залучення інвесторів, збільшення товарообігу.

Визначення туристкою спеціалізації району залежить, перш за все, від провідної групи туристських ресурсів. По цьому критерію туристські райони можна підрозділити на природно-атрактивні; етнографічно атрактивні; історико-культурно-атрактивні; економічно атрактивні; комплексно-атрактивні.

По «туристській спеціалізації» виділяють наступні типи районів:

- райони пізнавального або екскурсійного туризму;
- райони рекреаційного або оздоровчого туризму;
- райони наукового туризму;
- райони фестивального туризму (з його підрозділами);
- райони релігійного туризму;
- райони ностальгічного туризму;
- райони ділового туризму;
- райони сільського туризму;
- райони комплексного туризму [25].

Типологія, заснована на критеріях туристсько-рекреаційного потенціалу, включає:

- Міста, що сформувалися як рекреаційні центри через сприятливий клімат, наявність історико-культурних і природних об'єктів, що мають розвинену інфраструктуру і привертають мандрівників;

- Міста, що мають достатній туристсько-рекреаційний потенціал (об'єкти природно-культурної спадщини, благоприятний клімат і ін.), але що не є центрами масового туризму через слабку інфраструктуру і відсутність привабливого іміджу.

– Поселення, що володіють значним рекреаційним потенціалом, розвиток якого блокувався вираженою промисловою спрямованістю, але переживаючи економічну кризу через вичерпаність сировинних ресурсів, закриття підприємств і т.д.

– Міста, що мають певний туристсько-рекреаційний потенціал та виражену промислову орієнтацію.

– Поселення, виникнення яких пов'язане з явищами і об'єктами релігійно-культового характеру (храмами, монастирями, місцями, пов'язаними з життям релігійних діячів і т. п.).

– Нові міста, що виникли навколо підприємств і наукових установ, мають сприятливі природні умови і розвинену інфраструктуру.

– Міста або сільські поселення з агропромисловою або аграрною орієнтацією, що мають об'єктивну нагоду (клімат, екологію, інфраструктуру) для розвитку сільського, екологічного і ділового туризму [25].

Для визначення ефективності капіталовкладень і будівництво матеріальної бази туризму і оптимального використання туристських ресурсів застосовується інша класифікація туристських районів, яка включає:

1) райони, що мають в своєму розпорядженні величезних туристських ресурсами, в яких туризм повинен бути домінуючою галуззю регіональної економіки;

2) райони, що мають в своєму розпорядженні багатих туристських ресурсами, але в яких туризм повинен одержати розвиток нарівні з іншими галузями;

3) райони, що мають в своєму розпорядженні туристські ресурси, але в яких розвиток туризму залежатиме від розвитку інших галузей.

Концепція стійкого розвитку туризму була розроблена Всесвітнім союзом охорони природи. Ця концепція заснована на трьох принципах – екологічній, соціально-культурній і економічній стійкості.

Екологічна стійкість вимагає сумісності розвитку з підтримкою базових екологічних процесів, біологічної різноманітності і ресурсів регіону.

Соціально-культурна стійкість припускає забезпечення збереження історико-культурних цінностей і місцевої самобутності. Економічна стійкість орієнтує на такі варіанти розвитку регіону, які забезпечують дбайливе відношення до місцевих ресурсів, дають можливість використовувати їх майбутнім поколінням. Стосовно туризму стійкий розвиток припускає поліпшення якості життя місцевого населення; збереження якості навколишнього середовища, що надає безпосередню дію як на місцеве населення, так і на туристів; забезпечення туристам умов перебування, відповідних міжнародним стандартам [30].

## 1.2. СКЛАДОВІ ЕЛЕМЕНТИ ТУРИСТИЧНОГО ПОТЕНЦІАЛУ

Туристичні ресурси території поділяються на природні та культурно-історичні.

1. До *природних ресурсів* включають: особливості ландшафту і клімату, наявність джерел лікувальних мінеральних вод, багатство і різноманіття рослинного і тваринного світу, природні можливості для занять спортом, мисливством, рибальством і т.д. При оцінюванні території для відпочинку послідовно оцінюються такі показники, як клімат, рослинність, водні ресурси, рельєф (табл. 1.1) [31].

**Клімат.** Сприятливі кліматичні умови: тепле літо і помірно холодна зима з стійким сніговим покривом або спекотне тривале літо і коротка тепла зима без стійкого снігового покриву. добрий – сприятливі кліматичні умови протягом 7-9 місяців: спекотне і сухе літо і м'яка зима зі стійким сніговим покривом. задовільний – сприятливі кліматичні умови протягом 3-6,5 місяця: прохолодне дощове літо і м'яка зима з нестійким сніговим покривом або спекотне засушливе літо і сувора зима. поганий – сприятливі кліматичні умови менше 3 місяців: спекотне засушливе літо і нестійка зима з незначним сніговим покривом або без нього. дуже поганий – сприятливі кліматичні умови протягом 1-2 місяців: коротке прохолодне літо і тривала зима або спекотне літо і безсніжна зима.

Таблиця 1.1

## Показники оцінки природних рекреаційних ресурсів

	Клімат	Рельєф	Рослинність	Водні ресурси
Культурно - освітній	Освітленість, тривалість світлової частини доби, сумарна сонячна та ультрафіолетова радіація.	Особливості рельєфу, екзотичність, незвичність, унікальність, історична цінність, привабливість пейзажу.	Наявність заповідних територій, творів садово-паркового мистецтва, природно-антропогенних об'єктів історично-культурного значення, Естетичні функції лісів	Дія берегових мальовничих ландшафтів, зміна вражень, екзотичність та незвичайність акваторій, їх кількість та історичне значення.
Оздоровчो-лікувальний	Температура повітря, його вологість, швидкість вітру, хмарність, прозорість повітря, період геліотерапії, тривалість купально-пляжного періоду.	Характер рельєфу забезпечує рівень естетичності пейзажу, краєвиду.	Характер листяного покриву, фітонцидні властивості. Виконує кліматопокрощуючу функцію.	Наявність водойм та їх географічне розміщення мають велике значення при лікувально-оздоровчих цілях і для закладів кліматотерапевтичного профілю, а також хімічний склад води, що може сприяти оздоровленню та лікуванню.
Релігійний	Немає даних про безпосередній зв'язок привабливості клімату та релігійного туризму.	Наявність різновидів рельєфу (скель, печер і т. д.) релігійного значення	Наявність лісових територій історично-релігійного значення, пов'язаних з цим обрядів, звичаїв.	Наявність водойм релігійно-історичного значення, пов'язані з цим обряди та звичаї.
Спортивний	Товщина снігового покриву, тривалість періоду для заняття зимовими видами спорту.	Форма рельєфу, характер місцевості, стан поверхні.	Наявність та характер лісових територій, придатних для походів, мисливства, спорту.	Різноманіття водних видів спорту, глибина, температура води, широта берегів, довжина акваторій, характер берегових ліній.

Джерело: [31]

**Рослинність.** Лісові рекреаційні ресурси є однією з головних умов для визначення та формування рекреаційних зон. Важливе значення має ступінь благоустрою лісових територій, їхній видовий та віковий склад, продуктивність, загальна залісеність території. Найкраща сухі соснові, широколистяні, хвойно-широколистяні ліси, а також змішані з домішками

субтропічних видів. добра – сухі темнохвойні листяні, кедрові, дрібнолисті ліси. задовільна – частково заболочені темнохвойні, листяні і змішані ліси. погана – притундрові березові рідколісся, далекосхідні листяні ліси в поєднанні з болотними угрупованнями. дуже погана – заболочені ліси, арктичні і гірські лісотундри, ліси по болотах і невеликі лісові масиви серед лісогосподарських угідь

**Водні ресурси.** Також є сприятливим рекреаційним чинником. Ріки, озера, ставки, водосховища створюють можливість для водних видів спорту, прогулянок на воді, купання, любительського рибальства. Крім того, до водних плес тяжіють водоплавні птахи, які є об'єктом спортивного мисливства. Наявність підземних мінеральних вод, пелоїдів свідчить про доцільність розвитку лікувально-оздоровчої рекреації на цій території. Доглянуті джерела стають для рекреанта під час походу головним постачальником питної води. Найкращі – теплі моря з температурою води вище  $+17^{\circ}\text{C}$  протягом 3-4 місяців. добрі – теплі озера, водосховища, крупні ріки і прохолодні моря з температурою води близько  $16^{\circ}\text{C}$  протягом 2-3 місяців. задовільні – прохолодні озера, водосховища, річки і холодні моря. погані – теплі малі ріки, прохолодні великі ріки, холодні озера і водосховища. вельми погані – холодні водойми і прохолодні малі ріки з температурою води нижче  $+12^{\circ}\text{C}$ .

**Рельєф.** Найкращий – гірський (до висоти 2000 м над рівнем моря), передгірський, пересічний: пагорбово-грядовий, ерозійно-розчленований.

Добрий – сходинокво-пересічний, ерозійно-розчленований. задовільний – пагорбовий, слабо пересічний. поганий – площинно-пагорбовий. Рельєф залежно від ступеня розчленованості сприяє формуванню пішохідного, гірськолижного, водного та інших видів відпочинку, зумовлює естетичність території [29, с.78].

Діяльність, пов'язана з відновленням фізичних і духовних сил людини, рекреація включає в себе не тільки оздоровлюючий, лікувальний (курортологічний) і спортивний (рибальсько-полювальний, туристичний),

але і пізнавальний відпочинок – щодо об'єктів природного і культурного середовища і мають назву культурно-історичні ресурси.

2. В комплексі рекреаційних ресурсів особливе місце займають розміщені в містах та селах **культурно-історичні ресурси**, що є залишками минулих епох суспільного розвитку. Вони служать передумовою для організації культурно-пізнавальних видів рекреаційних занять і на цій основі оптимізують рекреаційну діяльність в цілому, виконуючи досить серйозні виховні функції. Утворені культурно-історичними об'єктами простори в певній мірі визначають локалізацію рекреаційних потоків і напрями екскурсійних маршрутів.

Культурно-історичні об'єкти поділяються на матеріальні і духовні. Матеріальні охоплюють сукупність засобів виробництва та інших матеріальних цінностей суспільства на кожній історичній стадії його розвитку, а духовні – сукупність досягнень суспільства в освіті, науці, мистецтві, літературі, в організації державного і суспільного життя, в праці і побуті. Фактично не всі надбання минулого належать до культурно-історичних рекреаційних ресурсів. До них прийнято відносити тільки ті культурно-історичні об'єкти, які досліджені науковими методами і оцінені як такі, що мають суспільне значення і можуть бути використані при існуючих технічних і матеріальних можливостях для задоволення рекреаційних потреб деякої спільності людей протягом певного часу.

Серед культурно-історичних об'єктів провідна роль належить пам'яткам історії і культури, які відрізняються найбільшою привабливістю і на цій основі служать головним засобом задоволення потреб пізнавально-культурної рекреації. В залежності від основних ознак пам'ятки історії і культури поділяються на чотири основних видів: історії; археології; містобудування та архітектури; мистецтва (табл. 1.2) [31].

Так, до пам'яток історії можна віднести споруди, пам'ятні місця і предмети, пов'язані з найважливішими історичними подіями в житті народу, його культурою і побутом, розвитком суспільства, держави, науки і техніки.



Таблиця 1.2

## Показники оцінки історико-культурних туристських ресурсів

	Пам'ятки археології	Пам'ятки містобудування і архітектури	Пам'ятки мистецтва	Пам'ятки історії
Культурно-освітній	Туристичну привабливість та культурно-пізнавальний інтерес забезпечує наявність територій первісного заселення, стоянок, курганів, древніх городищ.	Визначні пам'ятки архітектури несуть високу історичну пізнавальну цінність, мають значення їх кількість, стан, цінність з точки зору історії та культури.	Наявність джерел народної творчості, їх значення у становленні Української культури, наявність працюючих майстрів, різновидів ремесел.	Наявність пам'яток та пам'ятних місць, пов'язаних з життям та творчістю діячів історії, культури.
Оздоровчоліквальний	Пам'ятки археології не мають безпосереднього впливу на туристичну привабливість.	Наявність пам'яток архітектури створюють привабливу та сприятливу обстановку у місці лікування.	н.д.	н.д.
Релігійний	Древні поховання, моці, залишки храмів та інших культових споруд.	Кількість пам'яток, їх значення, роль та місце в релігії.	Наявність пам'яток мистецтва, пов'язаних з релігією (зразки іконопису, ткацтва)	Кількість чи наявність пам'яток історії релігійного значення.
Спортивний	Немає даних про вплив археологічних пам'яток на привабливість території для спортивного туризму.	Наявність спортивних споруд, історичного значення, або для проведення сучасних змагань.	Н.д.	Пам'ятки історії, пов'язані з життям та діяльністю відомих спортсменів.

Джерело: [31]

Пам'ятки археології – це кургани, залишки давніх поселень, укріплень, виробництв, каналів, доріг, древні місця захоронень, нескельні зображення, старовинні предмети, ділянки історичного культурного шару давніх населених пунктів.

Пам'ятки архітектури, відповідно до чинного законодавства, в Україні державному обліку й охороні підлягає широкий спектр об'єктів, комплексів

та визначних місць історико-архітектурної спадщини: будівлі, монастирі і фортеці, квартали, площі й історичні центри стародавніх міст, сади і парки, історико-меморіальні будинки, городища, вали, тощо.

Пам'ятки мистецтва – це народні художні промисли (ткацтво, килимарство, вишивка, художня обробка шкіри, художнє плетіння, деревообробка, гончарство тощо). Наявність музейних експозицій, що побудовані на основі зібраних зразків народних умільців, наявність окремих народних умільців з експозицією власних творів [31].

**3. Туристична інфраструктура** – це сукупність додаткових галузей і закладів, які організовують та обслуговують індустрію туризму, туристську діяльність в цілому. Туристична інфраструктура включає:

- транспортно-комунікативні ланцюги;
- системи гостинності і комунального обслуговування;
- соціокультурне середовище;

Інфраструктура туризму (ІТ) поєднує інфраструктури різних видів туризму. Частина галузей і закладів І. т. безпосередньо зорієнтована на обслуговування відпочинку туристів. Разом з цим специфікою ІТ виступає те, що в більшості випадків, окрім туристів, вона обслуговує також місцеве населення. Розвиток ІТ завжди є сильним стимулом узагальнення місцевої інфраструктури, чинником освоєння конкретних територій, збільшення робочих місць [32].

До туристської інфраструктури відносять: автомобільні шляхи і залізниці, вокзали і термінали, системи регулювання дорожнього, повітряного, річкового і морського руху, системи теплопостачання, електричні і телефонні мережі й інше. Розвиток інфраструктури туризму – важливий етап планування процесу використання туристських ресурсів. Яким привабливим не був би туристський ресурс, а доступ до нього значною мірою залежить від можливості вільного доступу до нього споживача – туриста. Якщо до природного ресурсу немає зручної дороги, то масове відвідування об'єкта стає нелегким а часто-густо і взагалі неможливим [32].

Об'єкти туристичної інфраструктури включають готелі, заклади харчування, транспортні об'єкти (вокзали, автостанції, автостоянки, каси попереднього продажу квитків), адміністративні установи, об'єкти інформаційного туристичного сервісу, медичні заклади, відділення банків тощо. Для їхньої характеристики застосовують показники: кількість місць у засобах розміщення, в тому числі в готелях, мотелях, гуртожитках для приїжджих, туристичних базах; кількість туристичних підприємств (туроператорів і турагентств) [23].

### **1.3. Види оцінки туристичного потенціалу території**

Туристичний бізнес є відомим та успішним вже на протязі багатьох років, він увійшов у нове століття і став глибоким соціальним та політичним явищем, що значно впливає на економіку країн і цілих регіонів. Туризм – це надзвичайно прибуткова галузь, ефективність капіталовкладень якої може прирівнюватися до нафтогазовидобувної, переробної промисловості та автомобілебудування.

Масовий характер туризму передусім пов'язаний із науково-технічною революцією та суттєвим зростанням добробуту населення, які дозволяють людині кожного року здійснювати туристичні подорожі. Люди подорожують із найрізноманітнішими цілями: це і бажання насолодитися красою інших країн, відпочити, і прагнення заробити гроші, побачити родичів або знайомих.

Глобальна скерованість туристичних потоків простягається з Півночі на Південь, з Заходу на Схід. На Півночі та на Заході зосереджені найбільш розвинені країни, що є донорами світового туризму. А країни Півдня та Сходу приваблюють мільйони туристів своїм теплим кліматом, незайманою природою, культурою, традиціями та звичаями. Найважливіша задача для організаторів туристичної діяльності – виявити та оцінити причину такого розвитку туризму, визначити фактори, від яких в першу чергу залежить привабливість територій для туристичних цілей.

Всесвітня туристична організація (ЮНВТО) визначає туристичний регіон як територію, яка має в наявності мережу спеціальних споруд та послуг, необхідних для організації відпочинку, дозвілля чи оздоровлення туристів. Тобто, туристичний регіон може розвивати у себе туризм лише в тому випадку, якщо він має всі необхідні ресурси для перебування у ньому туристів. Ці наявні та доступні ресурси створюють так званий туристський потенціал [4].

Відмінність потенціалу від ресурсу в тому, що потенціал достатньо чітко пов'язаний з конкретною задачею, для рішення якої він визначається, в той час як зв'язок ресурсу з конкретним користувачем не є настільки визначеним. Так, наприклад, водні ресурси території можуть використовуватися і туристами, і промисловістю, і сільським господарством. Те ж саме стосується і лісових ресурсів. Якщо ж ми говоримо про туристський потенціал території та оцінюємо при цьому його водний компонент, то відразу маємо на увазі ті властивості водоймища чи річки, які суттєві для їх туристичного використання.

Опис потенціалу якого-небудь об'єкту це, як правило, і його оцінка у порівнянні з потенціалом іншого об'єкту. Таким чином, туристський потенціал об'єкту або території – це сукупність належних до нього природних та створених людиною явищ, умов, можливостей та засобів, придатних до формування туристського продукту та здійснення відповідних турів, екскурсій та програм [4]. Тобто поняття «туристський потенціал» є значно ширшим, ніж «туристський ресурс».

Туристський потенціал включає в себе багато компонентів, які доцільно буде поділити на такі основні групи: природнокліматичні компоненти (клімат, ландшафт, екосистеми), культурно-історичні ресурси (культурно-історична спадщина, витвори мистецтва, археологічні цінності, традиції, етнос), інфраструктура, матеріально-технічна база.

Світовий досвід та практика економічної та соціальної політики розвинутих країн говорять про те, що географічне положення, природно-

кліматичні ресурси та пам'ятки країни стають корисними лише завдяки туризму.

Культурно-історична спадщина, що включає в себе пам'ятки історії та культури, історико-культурні території та об'єкти, які мають значення для зберігання та розвитку культурної самобутності народу, його внеску в світову цивілізацію, є важливою складовою туристського потенціалу території. Так само до цього ресурсу належать і культура, традиції та звичаї місцевого населення. І тому є дуже важливим не лише використання, але і захист цього ресурсу. Зберігання національних скарбів – це головний пріоритет туристських адміністрацій, бо це є прямим шляхом до зростання доходів від туризму.

Інфраструктура туризму – це комплекс споруд та мереж, що забезпечують нормальний доступ туристів до туристських ресурсів та їх належне використання в цілях туризму. І навіть найпривабливіші місця та об'єкти країни можуть бути недосяжними для широкого кола споживачів без наявності комунікацій, засобів зв'язку та транспортної досяжності до них. Власне, саме транспортна досяжність є найважливішим критерієм оцінки туристського потенціалу території.

Матеріально-технічна база складається з багатьох елементів. Це житловий сектор (готелі, мотелі, табори для автотуристів), сектор громадського харчування (кафе, ресторани, закусочні), транспортний сектор організації подорожей (агентства, організатори екскурсій), сектор розваг, інформаційний сектор (інформаційна туристична мережа), додаткові послуги та сервісна система.

Дуже важливими факторами є людські та соціальні ресурси, тобто люди та організації, що сприяють швидкому розвитку туризму в регіоні і мають фінансовий капітал, належний рівень освіти та відповідні знання, а також системи охорони здоров'я, оточуючого середовища, власності, інтересів місцевого населення. Саме людина є основним ресурсом туризму, адже людина є частиною послуги, і всі виробничі процеси залежать від людини,

яка їх надає. Тому підготовка професійних кадрів для туризму є основною задачею установ, які займаються організацією туризму.

При вивченні туристично-рекреаційних ресурсів частіше за все використовують три види оцінки: якісну, кількісну та економічну [4].

Кількісна оцінка включає в себе показники об'єму запасів, необхідних для оптимізації навантажень та визначення потенційної ємності територіальних рекреаційних систем (Всесвітня туристична організація потенційну ємність туристичної території визначає як максимальну кількість людей, яка може відвідати місце призначення в один і той самий час, не призводячи до руйнування фізичного, економічного та соціально-культурного оточуючого середовища та до неприпустимого зниження якості задоволеності відвідувачів). До складових кількісної оцінки відносяться також показники площі розповсюдження ресурсів, сприятливих для рекреаційного використання, встановлення кордонів санітарних округів та тривалість комфортного сезону використання рекреаційних ресурсів, які визначають сезонність використання та розвитку туризму.

Якісна оцінка рекреаційних ресурсів включає в себе ступені сприятливих якостей для визначення виду або циклу рекреаційних занять: виразність, контрастність, величність, здатність природних рекреаційних ресурсів пробуджувати позитивні емоції.

Недоліками кількісного та якісного методів є відсутність орієнтації на економічне обґрунтування, суттєві об'єми дослідницької роботи без чіткої стратегії застосування результатів.

Економічна оцінка дозволяє визначити вартість туристичних ресурсів території. Економічні параметри туристичної діяльності та економічна оцінка туристичних ресурсів тісно пов'язані з видом ресурсу, його якістю, відстанню від району споживання, технологією використання, станом оточуючого середовища. Тобто економічна оцінка туристичних ресурсів має являти систему показників, що відображають економічні результати туристичної діяльності з урахуванням їх якісних властивостей.

Ціль економічної оцінки – це необхідність об’єктивно відобразити, що втрачає територія в цілому при знищенні рекреаційного ресурсу або при відмові від його використання. Зробити це доволі важко: по-перше, тому що цей ресурс може бути унікальним та його якості і цінність неможливо відшкодувати; по-друге, у ряді випадків інтереси суспільства та індивіда не співпадають, а це може призвести до безповоротної втрати ресурсу як частини національного багатства.

У зв’язку з цим ми завжди стаємо перед вибором:

- як ефективніше використати ту чи іншу територію залежно від її насиченості туристичними ресурсами;
- якій з форм господарського використання території слід віддати перевагу;
- які галузі краще за все доповнюють одна одну при використанні однією територією;
- яке сполучення галузей неприпустиме з точки зору використання туристичних ресурсів, бо призводять до значного скорочення економічного ефекту [39].

Вибір на користь розвитку туризму має сенс у тому випадку, якщо:

- інші форми господарського використання цієї території мають менший економічний ефект;
- розвиток інших форм діяльності на цій території неможливий через занадто довгі терміни повернення капіталовкладень;
- розвиток туризму як головної галузі національної економіки на цій території відповідає стратегічним задачам розвитку регіону [39].

У випадку, коли шанси декількох галузей є рівними, переваги часто визначаються на основі унікальності та привабливості даної території з урахуванням соціального замовлення для цієї території. Як правило вибір галузі-домінанти диктується ринковими потребами на відповідному етапі соціально-економічного розвитку і виходить з переваг тієї чи іншої галузі,

яка забезпечить найбільш швидке розв'язання соціально-економічних проблем, які виникають.

#### **1.4. МЕТОДИ ОЦІНКИ ТУРИСТИЧНОГО ПОТЕНЦІАЛУ ТЕРИТОРІЇ**

Виявлення та оцінка туристичного потенціалу – це одне з найважливіших завдань для організаторів туристської діяльності. Для того, щоб вирішувати цю задачу коректно і професійно необхідно досить чітко розуміти зміст поняття, володіти методами оцінки потенціалу.

Одне із сучасних понять «туристський потенціал» традиційно визначається через словоформи, які його утворюють, або як «сукупність природних і соціокультурних передумов для організації рекреаційної діяльності на певній території» [4].

На наш погляд, найбільш повним та доцільним визначенням туристичного потенціалу є: вся сукупність природних, культурно-історичних і соціально-економічних передумов для організації рекреаційної діяльності на певній території.

У структурі рекреаційно-туристських ресурсів виділяють дві основні складові: природну та соціально-економічну, або природні та історико-культурні ресурси рекреаційної діяльності [40].

Під природними рекреаційними ресурсами слід розуміти фактори, речовину і властивості компонентів природного середовища, які володіють сприятливими для рекреаційної діяльності якісними та кількісними параметрами і служать або можуть служити для організації відпочинку, туризму, лікування і оздоровлення людей. До них належать лікувальні та оздоровчі фактори багатоцільового призначення (ліси, лікувальні кліматичні місцевості, поверхневі води), лікувальні речовини (мінеральні води, грязі, озокерит), а також рекреаційні властивості гірських і передгірських ландшафтів, заповідних територій [40].

Оцінка рекреаційних ресурсів буває диференційною та інтегральною, *Диференційна оцінка* дається кожному окремому ресурсу, його властивості



або особливості в межах регіону в цілому. *Інтегральна оцінка* дається певній ділянці території, яка відрізняється однорідністю і набором дискретних за розподілом в її межах окремих видів ресурсів. Диференційна оцінка сприяє визначенню об'єму розвитку того чи іншого виду рекреації, який базується на даному ресурсі, інтегральна оцінка дозволяє визначити оптимальне співіснування різних видів рекреації на певній території, з'ясувати обмеження і допустимі навантаження рекреантів на ландшафт [4].

### **Оцінка природних рекреаційних ресурсів**

Для оцінки природного блоку ресурсів, виділяються такі складові:

- а) орографічні ресурси;
- б) кліматичні ресурси;
- в) гідрографічні ресурси;
- г) рослинні ресурси;

Вибір цієї групи віддзеркалює значимість даних ресурсів для організації рекреаційно-туристської діяльності.

При оцінці орографічних ресурсів до уваги приймаються якісні характеристики рельєфу, враховуються найбільш відомі гірські вершини, які знаходяться в межах тієї чи іншої області [4]. Таким чином, 1 балом оцінювались орографічні ресурси переважно рівнинних областей (районів); 5 балами – територія переважно гірських та передгірських областей (районів); 2-4 балами – орографічні ресурси «проміжних» територій.

**Оцінка кліматичних ресурсів.** Кліматичні ресурси оцінюють за такими показниками: 1) середня температура липня; 2) тривалість періоду з температурою понад  $+10^{\circ}\text{C}$ ; 3) річна кількість опадів.

При оцінці середньої температури липня з двох показників (які містять кліматичні довідники) до уваги приймалися найнижчі показники місяця, що розцінювалось, як більш вагома (більш контрастна), ніж найвищі показники, межа температурної комфортності, її нижній рівень (1 бал). Отже, 1 бал –  $+16,0...+17,9^{\circ}\text{C}$ ; 2 бали –  $-18,0...+18,9^{\circ}\text{C}$ ; 3 бали –  $+19,0...+19,9^{\circ}\text{C}$ ; 4 бали –  $+20,0...+20,9^{\circ}\text{C}$ ; 5 балів –  $+21,0...+23,0^{\circ}\text{C}$ .

При оцінці річної кількості опадів з двох-трьох показників враховуються лише максимальні (праві), що розцінювалось, як більш вагома, ніж мінімальні показники (ліві), межа комфортності, її найнижчий рівень (1 бал). Це пояснюється традиційно більш позитивним ставленням населення до сонячних (у даному контексті «бездошових») днів, ніж до дошових. Отже, 1 бал – 1000–1500 мм; 2 бали – 700–999 мм; 3 бали – 600–699 мм; 4 бали – 500–600 мм; 5 балів – менше 500 мм [4].

**Оцінка гідрографічних ресурсів.** До гідрографічних ресурсів відносять площі актуальних смуг (зон «крайового ефекту») і рекреаційних акваторій, які обраховуються за відповідною методикою. Гідрографічні РТР включають такі характеристики водних об'єктів (морів, річок, водосховищ, озер):

- 1) площу актуальних смуг і рекреаційних акваторій морів;
- 2) площу актуальних смуг та акваторій річок;
- 3) площу актуальних смуг та акваторій озер;
- 4) площу актуальних смуг та акваторій водосховищ.

Зважаючи на те, що розміри (площа) акваторій річок, озер, водосховищ значно менші, ніж морів, а також те, що для рекреації використовується не тільки прибережна частина річок, озер, водосховищ, а й інші, більш віддалені, глибокі ділянки (рибалка, рух пасажирського судна під час круїзів по фарватеру річки, водосховища та ін.), враховувалась вся акваторія останніх. Іншими словами, під рекреаційною акваторією розуміється вся водна поверхня певної річки, озера, водосховища. Бал оцінки гідрографічних ресурсів адміністративних одиниць визначався за часткою загальної площі актуальних смуг та рекреаційних акваторій морів, річок, озер, водосховищ від площі адмінодиниці. При визначенні балу гідрографічних ресурсів виходили з того, що: 1 бал – 1,0–5,0%; 2 бали – 5,1–10,0%; 3 бали – 10,1–15,0%; 4 бали – 15,1–20,0%; 5 балів – понад 20,0% [4].

**Оцінка рослинних ресурсів.** При бальній оцінці рослинних ресурсів до уваги приймалися 2 характеристики лісопокритої площі території (лісам, як більш вагомому для організацій рекреації та туризму типу рослинності,

віддавалась перевага у порівнянні з іншими типами – рослинністю степів, луків, боліт): 1) площа лісів; 2) залісення території.

При визначенні балу площі лісів виходили з того, що: 1 бал – до 20 км<sup>2</sup>; 2 бали – 20–39 км<sup>2</sup>; 3 бали – 40–59 км<sup>2</sup>; 4 бали – 60–79 км<sup>2</sup>; 5 балів – площа області (автономії) становить понад 79 км<sup>2</sup>.

При визначенні балу залісення території виходили з того, що: 1 бал – до 10,0%; 2 бали – 1,0–1,9%; 3 бали – 2,0–2,9%; 4 бали – 3,0–3,9%; 5 балів – понад 3,9% залісення території області (району).

Інтегруючий бал оцінки рослинних ресурсів автономної республіки, області визначався як сума складових балів оцінки площі лісів та залісеності території. При визначенні балу рослинних ресурсів виходили з того, що: 1 інтегруючий бал – 2–3 складові бали; 2 бали – 4–5; 3 бали – 6–7; 4 бали – 8–9; 5 балів – 10.

**Інтегральна оцінка природного блоку.** Інтегруючий бал природного блоку регіонів України визначався як сума складових балів оцінки геологічних, орографічних, спелеологічних, рослинних, гідрографічних, тваринних, кліматичних ресурсів. При визначенні балу природного блоку застосовувалась градація; 1 інтегруючий бал – 8–10 складових бали; 2 бали – 12–14; 3 бали – 15–17; 4 бали – 18–20; 5 балів – 20–23.

**Оцінка природно-антропогенних рекреаційно-туристських ресурсів регіонів.** В основу бальної оцінки природно-антропогенних РТР було покладено площу природоохоронних територій районів області. При визначенні балу природно-антропогенного блоку виходили з того, що: 1 бал – до 1,5; 2 бали – 1,5 – 2,8; 3 бали – 2,8 – 4,7; 4 бали – 4,7–9,5; 5 балів – понад 10 тис. га. [4].

**Історико-культурні рекреаційні ресурси** – це пам'ятки культури, створені людиною, які мають суспільно-виховне значення, пізнавальний інтерес і можуть використовуватись для задоволення духовних потреб населення. В комплексі рекреаційних ресурсів особливе місце займають розміщені в містах та селах культурно-історичні ресурси, що є залишками

минулих епох суспільного розвитку. Вони служать передумовою для організації культурно-пізнавальних видів рекреаційних занять і на цій основі оптимізують рекреаційну діяльність в цілому, виконуючи досить серйозні виховні функції.

Культурно-історичні об'єкти поділяються на матеріальні і духовні. Матеріальні охоплюють сукупність засобів виробництва та інших матеріальних цінностей суспільства на кожній історичній стадії його розвитку, а духовні – сукупність досягнень суспільства в освіті, науці, мистецтві, літературі, в організації державного і суспільного життя, в праці і побуті. Фактично не всі надбання минулого належать до культурно-історичних рекреаційних ресурсів. До них прийнято відносити тільки ті культурно-історичні об'єкти, які досліджені науковими методами і оцінені як такі, що мають суспільне значення і можуть бути використані при існуючих технічних і матеріальних можливостях для задоволення рекреаційних потреб деякої спільності людей протягом певного часу [4].

Серед культурно-історичних об'єктів провідна роль належить пам'яткам історії і культури, які відрізняються найбільшою привабливістю і на цій основі служать головним засобом задоволення потреб пізнавально-культурної рекреації. В залежності від основних ознак пам'ятки історії і культури поділяються на п'ять основних видів: історії, археології, містобудування та архітектури, мистецтва, документальні пам'ятки. Так, до пам'яток історії можна віднести споруди, пам'ятні місця і предмети, пов'язані з найважливішими історичними подіями в житті народу, його культурою і побутом, розвитком суспільства, держави, науки і техніки.

Пам'ятки археології – це кургани, залишки давніх поселень, укріплень, виробництв, каналів, доріг, давні місця захоронень, нас кельні зображення, старовинні предмети, ділянки історичного культурного шару давніх населених пунктів.

Найхарактерніші для пам'яток містобудування і архітектури наступні об'єкти: архітектурні ансамблі і комплекси, історичні центри, квартали,

площі, вулиці, залишки давнього планування і забудови міст та інших населених пунктів; споруди промислової, воєнної, культової архітектури, а також пов'язані з ними витвори монументального, образотворчого, декоративно-прикладного, садово-паркового мистецтва, природні ландшафти.

До об'єктів рекреаційної галузі можна віднести й інші об'єкти, пов'язані з історією, культурою і сучасною діяльністю людей: оригінальні підприємства промисловості, сільського господарства, транспорту, наукові і вищі навчальні заклади, театри, спортивні споруди, ботанічні сади, зоопарки, океанарії, етнографічні і фольклорні ансамблі, а також збережені народні звичаї, святкові обряди і т.д. [4].

Всі об'єкти, які використовуються в пізнавально-культурній рекреації, поділяються на дві групи – нерухомі і рухомі.

Першу групу становлять пам'ятки історії, містобудування та архітектури, археології і монументального мистецтва та інші споруди. З позицій пізнавально-культурної рекреації важливим є те, що об'єкти цієї групи є самостійними поодинокими або груповими утвореннями.

До другої групи належать пам'ятки мистецтва, археологічні знахідки, мінералогічні, ботанічні і зоологічні колекції, документальні пам'ятки та інші речі, предмети і документи, які можна легко переміщати. Використання рекреаційних ресурсів цієї групи пов'язане з відвідуванням музеїв, бібліотек і архівів, де вони звичайно концентруються.

Для оцінки історико-культурних рекреаційних ресурсів, поступово оцінюємо наступні розділи блоку:

**Історико-архітектурні рекреаційні ресурси.** Для оцінки історико-архітектурних рекреаційно-туристських ресурсів регіонів. В основу бальної оцінки архітектурно-історичних РТР було покладено кількість найвизначніших архітектурно-містобудівних споруд. При визначенні балу архітектурно-історичного блоку регіонів України виходили з того, що: 1 бал – до 2; 2 бали – 2–4; 3 бали – 4–6; 4 бали – 6–8; 5 балів – понад 8 пам'яток [4].

В основу бальної оцінки біосоціальних РТР було покладено кількість найвизначніших біосоціальних ресурсів. При визначенні балу біосоціального блоку районів виходили з того, що: 1 бал – до 2; 2 бали – 2–4; 3 бали – 4–6; 4 бали – 6–10; 5 балів – понад 10 [13; с. 90–102].

В основу бальної оцінки подієвих РТР було покладено кількість найвизначніших подієвих ресурсів. При визначенні балу подієвого блоку районів Полтавської області виходили з того, що: 1 бал – до 2; 2 бали – 2–4; 3 бали – 4–6; 4 бали – 6–8; 5 балів – понад 8 подій.

При бальній оцінці **інфраструктурних РТР** регіонів розглядалися такі показники: 1) кількість закладів оздоровлення та відпочинку; 2) кількість туристських готелів. Бал оцінки інфраструктурного блоку адміністративної одиниці визначався за загальною кількістю туристських готелів, закладів оздоровлення та відпочинку. При визначенні балу інфраструктурного блоку виходили з того, що: 1 бал – 1–3; 2 бали 3–5; 3 бали 5–7; 4 бали – 7–10; 5 балів – понад 10 рекреаційно-туристських закладів [4].

## РОЗДІЛ 2. ТУРИСТИЧНІ РЕСУРСИ І ПОТЕНЦІАЛ ВИСОКОПІЛЬСЬКОГО РАЙОНУ

### 2.1. ЗАГАЛЬНІ ВІДОМОСТІ ПРО РАЙОН

Високопільський район розташований на півночі Херсонщини в басейні ріки Інгулець, правої притоки Дніпра. На півночі він межує з Апостолівським, Широківським районами Дніпропетровської області, на заході – з Березнеуватським районом Миколаївської області, на півдні і сході – з Великоолександрівським і Нововоронцовським районами Херсонської області [47].



Рис. 1.1. Об'ємна карта Високопільського району

Джерело: <http://www.investor.ks.ua/rayon.php?lang=ua&&section=vysokopillya>

Заселення території району фактично розпочалося після знищення Запорізької Січі (1775 р.). У 1780 р. переселенцями з Чернігівщини, Полтавщини та Київщини була заснована Іванівка, на початку XIX ст. появилися Архангельське (Борзна), Наталине, Заградівка, Мар'яне.

У другій половині XIX ст. тут купили землю й оселилися німці-колоністи з річки Молочна Таврійської губернії, в більшості меноніти, але

також католики і лютерани. Вони заснували Кронау та інші колонії. В 1915 році німецькі назви селищ Кронауської волості були перейменовані, а сама волость стала Високопільською (Високопільщина розташована на високих вододілах Дніпра та Інгульця, звідси і назва районного центру) [44].

Район утворений 31 березня 1926 року як німецький автономний. Тоді в районі налічувалось 36 населених пунктів, з них 29 німецьких. У 1941–43 роки німецьке населення відійшло з відступаючими німецькими військами або загинуло. Уходячи, німці спалили та підірвали найкращі споруди. З 1944 року район заселений переселенцями з Польщі та західних областей України й інших областей СРСР. Національний склад населення став однорідним, німців і євреїв практично не залишилося.

Сьогодні населення району складає 16,8 тис. чол. (1,48% від населення області), у т.ч. міське – 6,8 тис. чол. (40%), сільське – 10,0 тис. чол. (60%). На території району знаходяться 2 селища міського типу та 34 сільських населених пункти. Районний центр – смт Високопільля – розташований на відстані 170 км від обласного центру (місто Херсон), 65 км від міста Кривий Ріг, 165 км від міста Дніпропетровськ. Через район проходять територіальна автодорога Т2207 (від 18,9 до 53,2 км) та залізнична колія Одеської залізниці, функціонують дві залізничні станції – Високопільля та Блакитне.

Економічну основу становить сільськогосподарське виробництво, в першу чергу вирощування озимої пшениці, ячменю, кукурудзи, соняшника, овочів. На перспективу район ставить за мету вдосконалювати структуру площ за рахунок впровадження посівів озимого ріпаку та крапельного зрошення під овочеві культури. Найбільш потужним у районі є підприємство-філія «Високопільля ТОВ «Експоттрейд», що забезпечує високоякісним борошном не тільки місцеве населення, але й споживачів за межами області. Переробкою місцевої сировини займаються також Високопільська харчосмакова фабрика, Високопільський КХП, підсобні цехи реформованих та фермерських господарств (4 пекарні, 11 млинів, 11 олійниць, 3 макаронні лінії, 1 молочний цех, 3 крупорушки) [44].



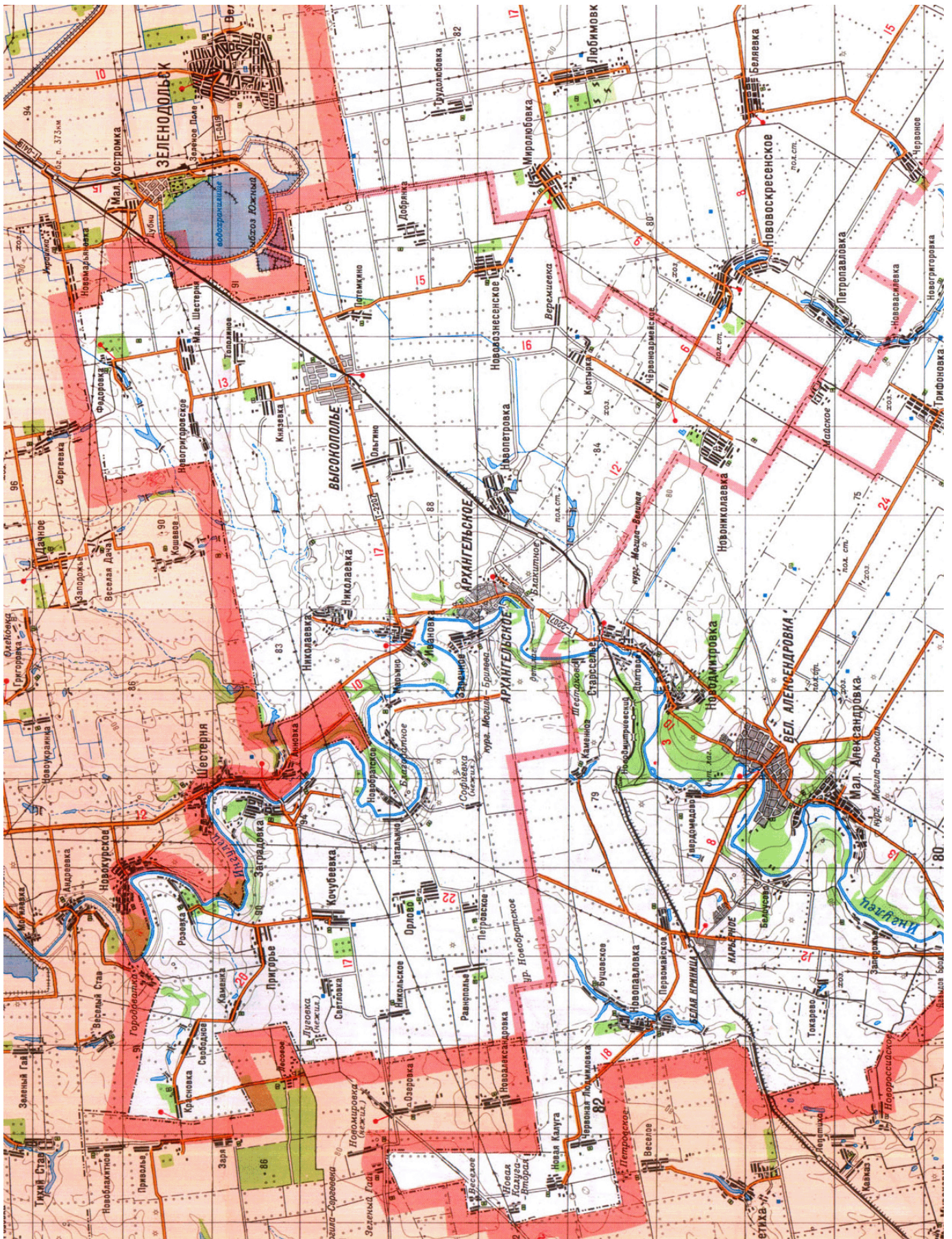


Рис. 1.2. Топографічна карта Високопільського району

Джерело: [43]



## 2.2. ПРИРОДНІ ТА ПРИРОДНО-АНТРОПОГЕННІ РЕСУРСИ

### Кліматичні ресурси

Клімат Високопільського району помірно континентальний з найбільшими в Україні різницям температур між зимою і літом і найменшою кількістю опадів. Середні температури січня складають  $-3-5^{\circ}\text{C}$ , липня – від  $20$  до  $23^{\circ}\text{C}$ . Зима м'яка, малосніжна, часто бувають відлиги. Сніг лежить тільки в окремі роки 1–2 місяці, але сніговий покрив нестійкий. Часто бувають посухи, суховії, пилові бурі, град які завдають шкоди сільському господарству. Річна кількість опадів незначна (біля 410 мм), більше їх влітку. Випаровуваність вологи істотно перевищує кількість опадів, тому зволоження території скрізь недостатнє [15].

Середньорічна швидкість вітру дорівнює 15 м/сек і більше. У 1970–80 роки дуже сильні вітри спостерігались до 20 днів у році, а зараз майже до 40 днів, які розподілені майже рівномірно по місяцях з великою перевагою у березні–квітні. Причиною підвищення швидкості вітру є стихійна вирубка лісонасаджень у зимовий період, які перестають виконувати свою головну вітрозахисну функцію [8]

Нажаль атмосфера Високопільського району бажає бути кращою. Головний фактор забруднення атмосфери – переважаючі вітри північного та південно-східного напрямку, які несуть на територію району забруднені повітряні маси з Кривого рогу та Запоріжжя (відомо, що підприємства Дніпропетровської та Запорізької областей дають 83% від загального обсягу викидів в атмосферу по території України).

На формування «незвичних» опадів на території району впливає близькість теплової електростанції Криворізької-2, яка розташована у м. Зеленодольск Дніпропетровської області на відстані 30 км від Високопілля. Так, у серпні 2004 року весь врожай цибулі у присадибних господарствах жителів району був ушкоджений після кислотного дощу.

На території власне району викиди в атмосферу забруднюючих речовин здійснюють асфальтовий завод, склади ГСМ, закинутий склад отруто-

хімікатів, також виробничо-опалювальні котельні сіл району [44]. Однак слід відмітити, що викиди шкідливих речовин в атмосферу від транспорту переважають над викидами від стаціонарних джерел.

В цілому клімат району можна оцінити як помірно-комфортний (середній бал по області – 3).

### **Орографія, естетичні якості ландшафту**

Площа району складає 70124 га, або 2,46% від площі області. Ця площа розподіляється таким чином: землі сільськогосподарського призначення – 62946 га (90% території), у т.ч. рілля – 56631 га (81%), багаторічні насадження (сади) – 439 га, ліси та лісопосадки – 2630 га (3,7%), водний фонд – 478 га (0,7%). Зрошувані землі займають 143 га, або 0,2% від площі сільськогосподарських угідь [47].

Високопільський район є частиною Бузько-Дніпровської низовинної області – слабо хвилястої, майже плоскої рівнини, одноманітної, без скільки-небудь помітних підняттяв, з абсолютними відмітками рельєфу від 80–94 м на вододілу до 35–40 м в заплаві річки Інгулець. Рівнинність території складає 80%. Вздовж річкових долин рівнина розчленована балками і ярами.

Через район тече річка Інгулець, в її долині розташована рекреаційна зона площею 30 га (Архангельський ліс). Долина Інгульця тут переважно V-образна, схили долин заввишки 25–35 м круті, місцями пологі, розітнуті балками і ярами. Заплава річки складає 60–120 м.

Основу ґрунтового покриву в районі складають чорноземи південні неглибокі, з 2,9% гумусу, що забезпечує на Високопільщині найбільшу врожайність зернових культур в Херсонській області – 32,0 ц/га. На схилах балок та корінних берегів річки Інгулець під впливом процесів змиву ґрунтів та недостатньої зволоженості їх опадами утворюються слабо та середньо сильно змиті чорноземи південні [15].

За ступенем еродованості земель, яка становить 31-50%, район відноситься до зони активного розвитку цих процесів. Поширена в

основному вітрова ерозія. В окремих господарствах землі сильно розмиті, глибоко- та середньозасолені з вмістом легкорозчинних солей.

Щодо до покращення ситуації з ґрунтами, в районі треба залісити яри та балки, утворити приусліві захисні зони вздовж річки Інгулець, насаджувати лісосмуги з вітряного боку від населених пунктів [3].

Можемо зробити висновки, що території району притаманна низька привабливість орографічних ресурсів. Такий рельєф оцінюється не більше як в 1 бал.

### **Гідрологічні ресурси**

Водні об'єкти Високопільського району представлені річкою Інгулець (протяжність 65 км), 26 ставками загальною площею 118,4 га, скидним каналом Інгулецької зрошувально-обводнювальної системи та підземними водами. В цілому водність району низька, що пояснюється посушливістю клімату та низьким рівнем ґрунтових вод.

На території району річка Інгулець тече в неширокій долині з горбистими, кам'янистими берегами, на яких листяні гаї перемежаються садами. Ширина Інгульця на незрегульованих ділянках 25-30 м. Русло дуже звивисте, але не розгалужене. Характерні петлі завдовжки 5–7 км, що практично повертаються у вихідну точку. Є багато перекатів, порожистих ділянок техногенного характеру, що являють собою зруйновані греблі й автомобільні мости. Глибина річища до 9 м, на перекатах – до 0,6 м, ширина до 30 – 40 м. Дно річки дрібнозернисте, піщане, місцями глинисте. Глибина на плесах може досягати 5,0 м, дно піщане. Ухил річки — 0,32 м/км (у верхній течії до 1,2 м/км). Швидкість течії річки на плесах незначна, на перекатах 0,2–0,5 м/сек (0,72–1,8 км/год). Замерзає річка в грудні, розкривається – у березні [12].

Верхня ділянка річки зрегульована греблями Карачуновського (м. Кривий ріг, 3600 га) і Іскрівського водосховищ. Крім того є гребля ГЭС в пгт. Велика Олександрівка, а також греблі біля сіл Могилевка, Заградівка і Мала

Олександрівка. Вода використовується для зрошування і водопостачання. Інгулецька зрошувальна система забирає води більше стоку Інгульця [12].

Рівень забрудненості річки Інгулець характеризується як високий, особливо в період скидання шахтних вод і фекальних стоків Кривбасу. За рахунок цих стоків річка відноситься до середньо- і дуже мінералізованих. Кількість солей в різні роки і періоди змінюється від 1,6–1,8 до 5,0–5,6 г/л, в середньому 3,5 – 4,0 г/л. Тип засолення – хлоридно-натрієвий.

Враховуючи те, що протягом зими з Криворізького басейну скидаються високомінералізовані води, у передпаливний період проводиться промивання річки Інгулець водою із Карачунівського водосховища. Але незважаючи на це, а також на зміщування вод Інгульця з дніпровською водою, якість води, яка іде на зрошення, дуже низька – її середня мінералізація за останні 20 років складає 0,6–3,6 г/л [54].

У річці зустрічаються тюлька, червонопірка, плітка, уклейка, ялець, головень, карась, короп, окунь, тараня, рибець, чехоня, жерех, сазан, судак, щука, лящ, товстолоб, сом. Поширено любительське рибальство [31].

У зв'язку з дуже великою забрудненістю вод промисловими стоками криворізьких та інгулецьких гірничо-збагачувальних комбінатів, одиничні рекреаційні зони відпочинку знаходяться в запустінні. Тому водну подорож по Інгульцю доцільно починати лише від станції Новодмитровка, яка розташована за кордонами району на південь.

Ставки розташовані переважно в східній частині району вздовж Інгулецького каналу. Найбільші за площею ставки – біля сіл Новопетрівка, Федорівна, Свободне. У ставках інтенсивно розводять рибу на продаж; головний рибгосп знаходиться на північно-східному кордоні в 10 км від райцентра.

Оцінка гідрологічних рекреаційних ресурсів Високопільського району дає не більш ніж 1 бал, оскільки частка рекреаційних смуг і акваторій складає лише 0,7% від площі території.

### **Рослинність та природоохоронні території**

Домінуючий ландшафт Високопільського району – степовий. Степова зона відрізняється від лісостепу відсутністю лісів на вододілах. Невеликі по площі ліси з дуба і берези ростуть тільки у балках. На їх схилах утворюють зарості терен, шипшина, мигдаль степовий, степова вишня. У долинах річок поширені луки з вербою, в'язом і трав'яною рослинністю. Уздовж доріг і полів насаджені захисні лісосмуги. Трав'яниста степова рослинність степу збереглася лише в заповідниках і на невеликих нерозораних ділянках. Домінуючими стали угруповання агрокультурної рослинності та польових бур'янів, рудеральної рослинності, штучних деревних насаджень [15].

Залісення території району дуже низьке і складає лише 2,4%. Всі ліси району належать до насаджених. Лісозаготівля не ведеться бо ліси належать до категорії протиерозійних. Грунтозахистне значення відіграють ліси держлісфонду (828 га) та колгоспні (669 га). Важливе санітарно-гігієнічні значення мають зелені насадження в населених пунктах та садові ділянки.

Привабливість ландшафту району оцінюється не більш ніж 2 бали [4].

### **Рекреаційне навантаження**

Потенціал рекреаційної території визначається також допустимою кількістю осіб на одиницю площі, які одночасно можуть перебувати на даній території, не завдаючи шкоди природному середовищу, або рекреаційним навантаженням даної території [39].

Природні екосистеми в залежності від типу рельєфу, гідрологічних умов, ґрунтів, рослинності мають різну стійкість до антропогенного, в тому числі рекреаційного навантаження. Високопільський район складається в основному з рівнинних, низовинних територій, тобто має порівняно невелику стійкість до антропогенного навантаження. Рекреаційне навантаження може бути оцінене на 3 бали за п'ятибальною шкалою (табл. 2.1)

**Інтегральна оцінка природного блоку** туристсько-рекреаційних ресурсів визначається як сума складових балів оцінки орографічних,

рослинних, гідрографічних, кліматичних ресурсів. При визначенні балу природного блоку застосована наступна градація: 1 інтегруючий бал – 6–8 складових бали; 2 бали – 8–10; 3 бали – 10–13; 4 бали – 13–15; 5 балів – 15–18 (табл. 2.1).

Таблиця 2.1

Інтегральна оцінка природного блоку Високопільського району

	Орографічні рекреаційні ресурси	Кліматичні рекреаційні ресурси	Гідрологічні рекреаційні ресурси	Рослинні рекреаційні ресурси	Сума балів природного блоку	Інтегральна оцінка природного блоку
Оцінка ресурсів, бали	1	3	1	2	7	1

З таблиці бачимо, що інтегральна оцінка природного блоку туристсько-рекреаційних ресурсів надає Високопільському району лише 1 бал з п'яти можливих.

### **Природно-антропогенні рекреаційні ресурси**

Природно-заповідний фонд району налічує лише один об'єкт – заповідник місцевого значення «Архангельський ліс» (площа 130 га, або 0,17% території) [47]. Тому кількісна оцінка природно-антропогенного блоку не перевищує 1 бал (точніше – 0,1 бали).

Заказники, ландшафтні та дендрологічні парки, ботанічні пам'ятки природи, пам'ятки садово-паркового мистецтва, заповідні урочища тощо в районі відсутні [53]. Бальнеологічні ресурси також відсутні – в районі немає санаторіїв та інших курортно-лікувальних установ.

## **2.3. ІСТОРИКО-КУЛЬТУРНІ Й ІНФРАСТРУКТУРНІ РЕСУРСИ**

Пам'ятки історії і культури поділяються на п'ять основних видів: історії, археології, містобудування та архітектури, мистецтва, документальні пам'ятки.

**Пам'ятки археології.** На території Високопільського району знаходяться 150 курганів, про які немає інформації [53]. Звісно лише, що усі вони

зазнавали розкопування та пограбування і відносяться до об'єктів національної спадщини та туризму. Деякі археологічні експонати є в районному краєзнавчому музеї, але вони також мають місцеве значення. Тому археологічну складову історико-культурних ресурсів Високопільщини можна оцінити не більше 1 бали.

До **пам'яток історії** в паспорті району віднесено 28 об'єктів, про які немає жодної опублікованої інформації [47]. Нам звісно лише, що більшість з них – це пам'ятники загиблим воїнам-односельцям, братські та поодинокі могили радянських воїнів, пам'ятні знаки жертвам Голодомору, пам'ятники Леніну або Шевченко. Жоден з них не має міжрайонного чи національного значення. Тому цю складову туристичного потенціалу оцінюємо в 1 бал.

**Пам'ятки архітектури.** Архітектурна спадщина Високопільщини також дуже бідна, якщо не сказати «відсутня». До пам'яток в офіційному паспорті району не віднесена жодна будівля. Деякий інтерес являють у Високопільлі побудовані німцями-колоністами будинки гімназії, прокуратури, заможного колоніста, колишня кірха (нині будинок культури) та млин Торлина.

В районі налічується 11 культових споруд [47]. Це – православні церкви Московського патріархату у восьми сілах – Високопільля (4550 жит.), Архангельське (1920 жит.), Іванівка (830 жит.), Кочубеївка (980 жит.), Новопетрівка (830 жит.), Заградівка (770 жит.), Мала Шестерня (380 жит.), Нововознесенське (620 жит.), – та Київського патріархату у трьох сілах – Потьомкіно (490 жит.), Мала Шестерня (380 жит.), Новомиколаївка (790 жит.). Об'єктів паломництва серед них немає, оскільки усі храми нові.

На жаль, але ця архітектурна складова туристичного потенціалу району дорівнює нулю.

**Біосоціальні ресурси** Високопільщини також дуже скромні. Ніяких домів-музеїв в районі немає. Видатними народженнями району шануються чотири людини [44]: Станіслав Місаковський (1917–1996), польський поет, справжнє ім'я Володимир Дем'янок; В.О. Бондаренко (1931 р.н.), доктор медичних наук, професор, народний депутат України; І.В. Кондратюк (1962



р.н.), український телеведучий, продюсер, ноумен; Лубчак В.М. (1986 р.н.) – журналіст та письменник Херсонської області. Троє з них ще живі.

Традиційне **народне мистецтво** (гончарство, художня вишивка, художня обробка дерева, декоративний розпис, ткацтво, килимарство, плетіння тощо) на Високопільщині не склалося, оскільки фактично тут мешкає лише перше покоління населення. Знаменитими майстрами район не славиться, але у районному Будинку культури кожен рік влаштовується виставка-продаж виробів майстрів декоративно-прикладного мистецтва.

Регулярно у райцентрі та великих сілах влаштовуються місцеві **події** **заходи** – спортивні та козацькі змагання, фестивалі аматорського мистецтва та художньої самодіяльності, виступи театральних та танцювальних гуртків, свята (дні Народження селища, Незалежності України, Державного прапора, Святого Миколая тощо), ярмарки майстрів, умільців, господинь, фото-виставки та ін. [44]. Організатором цих заходів зазвичай виступає районний відділ культури і туризму. Однак ці заходи не мають національного чи обласного значення, серед них немає найвизначніших.

Тобто біосоціальні та події ресурси Високопільського району згідно використовуваній методиці можуть бути оцінені не більше ніж по 1 бали.

Інтегральна оцінка культурного блоку Високопільського району виходить рівною також 1 балу (табл. 2.2).

Таблиця 2.2

#### Інтегральна оцінка культурного блоку Високопільського району

	Археологічні рекреаційні ресурси	Архітектурно- історичні ресурси	Біосоціальні ресурси	Події ресурси	Сума балів природного блоку	Інтегральна оцінка природного блоку
Оцінка ресурсів, бали	1	1	1	1	<b>4</b>	<b>1</b>

#### Інфраструктурні рекреаційні ресурси

При бальній оцінці інфраструктурних РТР регіону розглядалися такі показники: 1) кількість закладів оздоровлення та відпочинку; 2) кількість туристських готелів. При визначенні балу інфраструктурного блоку

виходили з того, що: 1 бал – 1–3; 2 бали – 3–5; 3 бали – 5–7; 4 бали – 7–10; 5 балів – понад 10 рекреаційно-туристських закладів [4].

У Високопільському районі немає туристичних фірм, є 2 заклади оздоровлення (дитячий табір та база відпочинку); відомі лише три малих готелі. Тому оцінка інфраструктурних рекреаційних ресурсів району дає нам **2 бали**.

У цілому район володіє досить розвинутою мережею соціальної інфраструктури. Тут налічується 139 магазинів, 21 підприємство ресторанного господарства (кафе, бари), 17 денних загальноосвітніх навчальних закладів, 14 постійних дошкільних закладів, дитяча музична школа 12 шкільних бібліотек, 3 лікарні и 23 фельдшерсько-акушерських пунктів, 7 аптек, 23 закладів культури клубного типу, 1 музей (включаючи філіали), 23 будинки культури, 10 сільських клубів, 4 клуби за інтересами. Функціонують 13 телефонних станцій, 2 вишки мобільного зв'язку; забезпеченість основними телефонами складає 14 одиниць на 100 жителів [47].

На базі цієї інфраструктури не являє великого труда розгорнути прийом кількох сотень приїжджих і проїжджаючих туристів. Проблемою є тільки залучення туристів до району, для чого треба розгорнути інформаційно-рекламну кампанію, щоб надати району певний туристичний імідж.

Таблиця 2.3

Комплексна оцінка туристсько-рекреаційного потенціалу  
Високопільського району

	Природ-ного	природно-антропо-генного	Архітек-турно-історич-ного	Біосоці-ального	Подієвого	Інфра-структур-ного	Сума складових балів ТРП	Загальний бал ТРП
Бали	1	1	1	1	1	2	<b>7</b>	<b>&lt;1</b>

Однак на даний момент підсумовування отриманих складових балів дає нам дуже низький бал **комплексної оцінки** туристсько-рекреаційного потенціалу Високопільського району (табл. 2.3) – не більше 1, реально – менше 1.

### **РОЗДІЛ 3. БЕЗПЕКА ТА ОХОРОНА ПРАЦІ В ТУРИСТИЧНІЙ ГАЛУЗІ**

Одним з найважливіших елементів організації туризму є забезпечення безпеки життя і здоров'я туристів. Небезпеки фізичного і соціального характеру повинні прийматися до уваги суб'єктами індустрії туризму, яким варто мінімізувати й запобігати різноманітним ризикам загроз безпеці туристської діяльності. Забезпечення безпеки передбачає цілий комплекс заходів у рамках національного законодавства, що гарантують безпеку переміщення туристів по території держави, їхнього перебування, збереження здоров'я, життя і майна [32, 12].

Міжнародний досвід по розробці заходів безпеки туризму досліджується й узагальнюється ВТО. Безпека подорожей декларувалася в Хартії туризму.

У Гаазькій декларації по туризму відзначається, що для того, щоб нормально функціонувати і розвиватися, туризм має потребу в безпеці для мандрівників і подорожуючих, як національних, так і міжнародних, і для їхньої особистої власності. Це може бути досягнуте шляхом:

- розробка й впровадження в життя норм безпеки для подорожей і туристських перебувань;
- інформування й освіти громадськості;
- створення інституціональних рамок для вирішення проблем, зв'язаних з безпекою туристів, і, зокрема, в екстремальних ситуаціях;
- міжнародного співробітництва на двосторонньому, регіональному, субрегіональному, міжрегіональному і світовому рівнях [13].

Безпека туристів, їхнє благополуччя, а також підтримка високої якості обслуговування в місцях туристського призначення не можна розглядати у відриві від інших суспільних або національних інтересів приймаючої країни навколишнього середовища в цілому. При розробці і проведенні в життя норми безпеки для сфери туризму і захисту туристів інтереси тих, хто відвідує і приймає повинні бути взаємно гармонізовані [14].

Таким чином, питання забезпечення безпеки в туризмі можна розглядати пі наступних напрямках:

- особиста безпека туристів і їхнього майна, забезпечення якої найважливішою задачею національного розвитку туризму і міжнародного: співробітництва;
- безпека навколишнього середовища в місцях масового перебування туристів, безпека туристських об'єктів;
- безпека національних інтересів приймаючих держав.

Забезпечення безпеки по всіх зазначених напрямках є найважливішою турботою і першочерговою задачею всіх структур, залучених у туристську діяльність.

Закон України «Про туризм» в розділі VIII надає гарантії безпечного перебування туристів на території України і зобов'язує органи влади та суб'єктів туристичної діяльності розробити комплекс заходів з безпеки туристів. Зокрема, в статті 26 сказано: «Місцеві органи державної виконавчої влади в галузі туризму розробляють і організовують виконання регіональних програм забезпечення захисту та безпеки туристів, особливо в місцях туристичної активності [1].

Суб'єкти туристичної діяльності розробляють конкретні заходи щодо забезпечення безпеки туристів, екскурсантів, які беруть участь у туристичних подорожах, походах, змаганнях, запобігання травматизму та нещасним випадкам і несуть відповідальність за їх виконання».

В Україні діє міждержавний стандарт (ГОСТ 28681.1-95) «Туристично-екскурсійне обслуговування», який передбачає порядок проектування туристичних послуг, включаючи розгляд можливих ризиків, які можуть викликати негативні наслідки і спричинити шкоду здоров'ю туриста та його майну [13].

Згідно із Законом України «Про туризм» з метою забезпечення безпеки туристів суб'єкти туристичної діяльності зобов'язані здійснювати:

- підготовку безпечних умов для перебування туристів, облаштування трас походів, прогулянок, екскурсій, місць проведення змагань, забезпечення туристів справним спорядженням та інвентарем;
- навчання туристів засобам профілактики і захисту від травм та нещасних випадків, інструктаж з надання першої медичної допомоги, а також інформування про джерела небезпеки, які можуть бути зумовлені характером маршруту та поведінкою самих туристів;
- контроль за підготовкою туристів до подорожей, походів, змагань, інших туристичних заходів;
- надання оперативної допомоги туристам, що зазнають лиха, транспортування потерпілих;
- розробку та реалізацію спеціальних вимог безпеки під час організації та проведення походів з автомобільного, гірського, лижного, велосипедного, водного, мотоциклетного, пішохідного туризму та спелеотуризму [1].

Основні загрози розвитку туризму. Соціологічні опитування, проведені Німецьким Інститутом Вивчення Вільного Часу в державах Європейського Союзу, показали, що найбільше подорожуючих хвилюють наступні проблеми: Війна, неспокій, політична нестабільність (74%).

Цей фактор найбільше стримує туристів від здійснення закордонних поїздок до тієї чи іншої країни. Практика показує, що вплив цього фактора є набагато вагомішим і торкається віх, не лише держави, в якій спостерігається політичний неспокій, але й ті, що межують з нею. Прикладом цього може бути Близький Схід, де на відносні невеликій території сконцентровані досить привабливі місця для відпочинку. Але динаміка розвитку туризму в цьому регіоні зазнає різких коливань. Так, через військові дії в Лівані в середині 80-х років спостерігався різкий спад потоку туристів та доходів від нього в цілому по регіону. В 1986 році Близький Схід] відвідало на 17,6% іноземних туристів менше, ніж в 1985 році, а доходи за] аналогічний період скоротились на 16,5%. Після початку військових дій в районі Перської затоки в 1991 році цей регіон відвідало на 6,62% Іноземних туристів] менше, ніж у

1990 році, а надходження від туризму в 1991р. зменшились на 14,4% в порівнянні з попереднім роком [13].

Усі намагання урядів держав даного регіону збільшити кількість подорожуючих до своїх країн перекреслюються одним повідомленням про зростання напруженості в регіоні. Від цього потерпають не тільки державні бюджети, які недораховуються значних валютних надходжень, але й окремі підприємства, котрі несуть великі збитки під час зменшення потоку туристів.

Екологічні проблеми (57%). Цей фактор є характерним, перш за все, для України, в зв'язку з аварією на Чорнобильській АЕС в 1986 р. Інститутом Вивчення Вільного Часу відзначено, що в 1985 році екологічні проблеми хвилювали лише 30% потенційних туристів, а на кінець 90-х – вже 57%. Тут дається взнаки негативний вплив аварії на ЧАЕС. Кількість іноземних туристів, що відвідали Київ у 1986 році, знизилась більш ніж в 5 разів в порівнянні з 1985 роком. Негативний ефект екологічного чинника посилюється ще й тим, що він носить довгостроковий характер, адже зміна свідомості суспільства відбувається набагато повільніше, ніж ліквідація наслідків екологічної катастрофи.

Хвороби та епідемії (55%). Вплив цього фактора є особливо значимим для африканського континенту. На сьогоднішній день обсяги туризму в цьому регіоні не перевищують 2% від світового рівня, при цьому його основна частина припадає на країни Північної та Південної Африки. Туризм в центральній її частині практично не розвинутий, хоча, на думку фахівців, для цього є непогані можливості, зокрема для розвитку екологічного та екзотичного видів туризму, які останнім часом набувають все більшої популярності. Факторами, які гальмують розвиток туризму в Центральній Африці, є невивченість даного регіону і численні хвороби та епідемії, які постійно спалахують тут. Одним із засобів боротьби з ними може стати обов'язкова вакцинація всіх туристів, які прямують до цього регіону, що, до речі, вже проводиться в більшості розвинутих країн при організації подорожей в райони із складною епідеміологічною ситуацією. Однак

виникнення нових джерел епідемій, виявлення нових вірусів та невивченість попередніх ще довго будуть відвертати туристів від ідеї відвідування цього регіону [14].

Природні катаклізми та катастрофи (49%). Складність впливу цього фактора полягає в тому, що природні катастрофи можуть відбуватись практично в будь-якому регіоні, а передбачити і, тим більше, попередити їх практично неможливо. Руйнівна дія природних катастроф спрямована, перш за все, на існуючу туристичну і транспортну інфраструктуру. І хоча від прояву форс-мажорних обставин такого роду ніхто не застрахований, їх виникнення може призвести до відкладання туристом поїздки в цей регіон на невизначений час або навіть до її відміни. В цьому випадку, як і при екологічних катастрофах, великого значення набуває психологічний аспект, що стримує туриста від поїздки до регіонів, які потерпіли від стихійного лиха, навіть після ліквідації наслідків природних катастроф. Найбільш характерними ці чинники є для регіонів з підвищеною сейсмічною активністю. Зокрема, внаслідок землетрусів у Японії та Каліфорнії (США) регіони, що постраждали, недорахувались до 50% туристів як в період ліквідації наслідків землетрусів, так і в перші кілька місяців після ліквідаційного періоду.

Злочинність (44%). Останнім часом цей фактор набуває все більшого значення. В даному контексті маються на увазі не лише поодинокі випадки нападу, пограбування або навіть вбивства туристів, але й сплановані терористичні акти. Прикладом тут може бути випадок, який трапився наприкінці 1997 року в Єгипті, коли група європейських (в основному німецьких) туристів, які подорожували вздовж берегів Нілу, була розстріляна ісламськими фундаменталістами. Через це в 1998 р. Єгипет втратив 25-30% іноземних туристів від запланованої кількості. Різко зменшилась кількість туристів в СІЛА після терористичних актів 11 вересня 2001 року та ін. [20] .

Закон України «Про туризм» у розділі VIII надає гарантії безпечного перебування туристів на території України і зобов'язує органи влади та

суб'єктів туристичної діяльності розробити комплекс заходів з безпеки туристів. Зокрема, в статті 26 сказано: «Місцеві органи державної виконавчої влади в галузі туризму розробляють і організовують виконання регіональних програм забезпечення захисту та безпеки туристів, особливо в місцях туристичної активності.

Суб'єкти туристичної діяльності розробляють конкретні заходи щодо забезпечення безпеки туристів, екскурсантів, які беруть участь у туристичних подорожах, походах, змаганнях, запобігання травматизму та нещасним випадкам і несуть відповідальність за їх виконання». В Україні діє міждержавний стандарт «Туристично-екскурсійне обслуговування» (ГОСТ 28681.1-95), який передбачає порядок проектування туристичних послуг, включаючи розгляд можливих ризиків, які можуть викликати негативні наслідки і спричинити шкоду здоров'ю туриста та його майну.

Згідно із Законом України «Про туризм» із метою забезпечення безпеки туристів суб'єкти туристичної діяльності зобов'язані здійснювати наступне:

- підготовку безпечних умов для перебування туристів, облаштування трас походів, прогулянок, екскурсій, місць проведення змагань, забезпечення туристів справним спорядженням та інвентарем;
- навчання туристів засобам профілактики і захисту від травм та нещасних випадків, інструктаж із надання першої медичної допомоги, а також інформування про джерела небезпеки, які можуть бути зумовлені характером маршруту та поведінкою самих туристів;
- контроль за підготовкою туристів до подорожей, походів, змагань, інших туристичних заходів;
- надання оперативної допомоги туристам, що зазнають лиха, транспортування потерпілих;
- розробку та реалізацію спеціальних вимог безпеки під час організації та проведення походів з автомобільного, гірського, лижного, велосипедного, водного, мотоциклетного, пішохідного туризму та спелеотуризму [1].



Найбільш поширеним нещасним випадком серед туристів є травматизм. Ризик отримання травми може виникнути в різноманітних умовах, але найбільша вірогідність події виникає при переміщенні механізмів, предметів і безпосередньо туристів, зі складним рельєфом місцевості, при зсувах, сходженні лавин та інших атмосферних і природних явищ. Важливими у запобіганні травматизму є справне туристичне та спортивне спорядження, одяг, взуття тощо.

З метою запобігання травматизму використовуються захисні облаштування, огороження туристичних стежок і маршрутів, захисне обладнання канатних доріг, гірськолижних трас, підйомників, індивідуальні страхові мотузки, шлеми тощо. Один з небезпечних етапів подорожі – етап перевезення (проїзд до місця відпочинку та зворотний проїзд, транспортування під час подорожування та інші). Оскільки транспортні засоби є джерелами підвищеної небезпеки, питання безпеки туристів повинні бути центральними у всіх варіантах перевезень [13].

Значний вплив на життя і здоров'я туриста має навколишнє середовище. Основними факторами впливу навколишнього середовища є висока або низька температура повітря, вологість і рухомість повітряних мас, опади, перепади тиску, недостатність кисню та ін.

При проектуванні туру необхідно брати до уваги вибір сприятливої пори року, вечірнього чи денного часу, раціонально обрати трасу туристичного маршруту, врахувати погодні умови, забезпечення відповідної екіпіровки, засобів індивідуального захисту, повне і своєчасне інформування туристів про можливу небезпеку та ін.

З метою здійснення практичної роботи по забезпеченню безпеки туристів, наданню їм допомоги і захисту в екстремальних ситуаціях, туристичні підприємства, що спеціалізуються на організації туристичних подорожей з використанням активних форм пересування туристів, створюють пошуково-рятувальні служби або укладають угоди на обслуговування з відповідними службами.

Пошуково-рятувальна служба повинна мати повну взаємодію з органами охорони здоров'я, зв'язку, внутрішніх справ, цивільної авіації, лісового та водного господарства, гідрометеорологічної служби [20].

## ВИСНОВКИ

За результатами проведеного аналізу забезпеченості Високопільського району Херсонської області рекреаційно-туристичними ресурсами можна сформулювати такі висновки:

1. Оцінка рекреаційних ресурсів буває диференційною та інтегральною, *Диференційна оцінка* дається кожному окремому ресурсу, його властивості або особливості в межах регіону в цілому. *Інтегральна оцінка* дається певній ділянці території, яка відрізняється однорідністю і набором дискретних за розподілом в її межах окремих видів ресурсів. Диференційна оцінка сприяє визначенню об'єму розвитку того чи іншого виду рекреації, який базується на даному ресурсі, інтегральна оцінка дозволяє визначити оптимальне співіснування різних видів рекреації на певній території, з'ясувати обмеження і допустимі навантаження рекреантів на ландшафт.

2. Оцінка природні туристсько-рекреаційних ресурсів Високопільщини дає наступні дані (за п'ятибальною шкалою):

кліматичні ресурси – 3 бали;

естетичні якості ландшафту (орографія) – 1 бал, тому що поверхня району є слабо хвилястою, майже плоскою одноманітною рівниною;

гідрологічні ресурси – менш 1 бали, оскільки частка рекреаційних смуг і акваторій займає лише 0,7% від площі території;

привабливість ландшафту (рослинність та природоохоронні території) – 2 бали, оскільки залісення території району дуже низьке – лише 2,4% площі;

Рекреаційне навантаження – 3 бали, що є типовим для степової зони.

За результатами підсумування цих диференційних показників інтегральна оцінка природного блоку району дорівнює 1 бал.

3. Природно-антропогенні рекреаційні ресурси Високопільського району оцінюються також в 1 бал, оскільки заказники, ландшафтні та дендрологічні парки, ботанічні пам'ятки природи, пам'ятки садово-паркового мистецтва,

заповідні урочища і бальнеологічні ресурси в районі відсутні, а природно-заповідний фонд займає лише 0,17% території.

4. Диференційна оцінка історико-культурних ресурсів складається з 5 складових, які у сумі дають інтегральну оцінку району в 1 бал, оскільки:

пам'ятки археології (кургани) не відносяться до об'єктів національної спадщини та туризму (1 бал);

пам'ятки історії (28 об'єктів) являють собою пам'ятники загиблим воїнам-односельцям, Леніну або Шевченко, братські та поодинокі могили радянських воїнів, що мають суґубо місцеве значення (1 бал);

до пам'яток архітектури в офіційному паспорті району не віднесена жодна будівля (0 балів);

біосоціальні ресурси високопільщини також дуже скромні: ніяких домів-музеїв в районі немає, народне мистецтво не розвинене, місцеві події заходи (спортивні та козацькі змагання, фестивалі аматорського мистецтва та художньої самодіяльності, свята тощо) не мають національного чи обласного значення (1 бал).

4. При бальній оцінці інфраструктурних рекреаційно-туристичних ресурсів регіону розглядались два показники – кількість закладів оздоровлення та відпочинку і кількість туристських готелів. Виходить, що у Високопільському районі немає туристичних фірм, лише два заклади оздоровлення (дитячий табір та база відпочинку) та три малих готелі. Тому оцінка інфраструктурних ресурсів району дає **2 бали**.

5. У підсумку сума отриманих складових балів дає нам дуже низький бал комплексної оцінки туристсько-рекреаційного потенціалу Високопільщини – **не більше 1**, а реально – менше ніж 1.

6. Однак на базі сучасної соціальної інфраструктури району не являє великого труда розгорнути прийом за рік кількох сотень приїжджих і проїжджаючих туристів. Проблемою остається тільки залучення туристів до району, для чого треба розгорнути ефективну інформаційно-рекламну кампанію, щоб надати району певний туристичний імідж.

7. В цілому можна сказати, що для рекреаційно-туристичних цілей Високопільський район є непривабливим та нецікавим. Одноманітні рельєф та ландшафт, відсутність значних водних об'єктів і культурно-історичних пам'яток, антропогенне забруднення атмосфери, води і ґрунтів ніяк не сприяють розвитку різнобічної туристичної діяльності. Тому перспективним для району видом туристичного бізнесу слід вважати тільки аграрний, сільський і ностальгічний (для нащадків депортованих німецьких колоністів) види туризму.

## СПИСОК ВИКОРИСТАНИХ ДЖЕРЕЛ

- Закон України Про курорти. – Відомості Верховної ради України (ВВР). – 2000, №50. – ст. 435.
- Закон України «Про туризм» від 15.09.1995 р. №325/95-ВР
- Андрушків Б.М., Кузьмін О.Є. Основи менеджменту. – Львів: Світ,- 1995. – 296 с.
- Бейдик О.О. Рекреаційно-туристські ресурси України: Методологія та методика аналізу, термінологія, районування. – К., 2001.
- Бейдик О.О. Словник-довідник з географії туризму, рекреації та рекреаційної географії. – К.: Палітра, 1998. – 130 с.
- Богатко О.Г. Вплив лісів на клімат в Україні // Україна Молода – 19 січня 2005.
- Бокша В.Г. Справочник по климатотерапии. – Киев: Здоровье, 1989. – 204 с.
- Большаков Н. М. Рекреационная роль лесов. // Економіка і екологія, – 2005, №10.
- Бутко И.И., Ляшко Г.И., Маркин П.П., Ситников В.А. Туризм. Безопасность в программах туров и на туристских маршрутах. Пособие для студентов. – М.: ИКЦ «МарТ», 2007. – 320 с.
- Веденин Ю.А. Динамика территориальных рекреационных систем. М.: «Наука», 1982. – 188 с.
- Великий тлумачний словник української мови / Уклад і голов. ред. В.Т. Бусел. – К.: Ірпінь: ВТФ «Перун», 2003. – 1440 с.
- Воронов Ю.Б. 100 избранных маршрутов для путешествий на байдарке. – М.: Мир, 1993. – <http://www.skitalets.ru/books/100mar/>
- Гандзюк М.П., Желібо Е.П., Халімовський М.О. Основи охорони праці. – К.: Каравела, 2004.
- Геврик Є. О. Охорона праці. – К.: Ніка-центр, 2005. – 296 с.
- Географічна енциклопедія України: У 3-х тт. / Під ред. О.М. Маринича – К., 1989-1993. – 580 с.
- Гошкевич. В. Клады и древности Херсонской губернии – Херсон, 1902. – <http://library.kr.ua/kray/goshkevich/gosh1.html>
- Грицак Ю.П. Проблемы экспедиционного обследования туристического потенциала и привлекательности территории // В зб.: Туристичний бізнес: світові тенденції та національні пріоритети. Матеріали V науково-практичної конференції 15 квітня 2011 року. – Харків: ХНУ ім. Каразіна, 2011. – с. 43-47.

Дядечко Л.П. Економіка туристичного бізнесу: навч. посіб. ; МОН України. Донецький державний університет економіки і торгівлі ім. М. Туган-Барановського. – К. : Центр учбової літератури, 2007. – 224 с.

Енциклопедія українознавства / Гол. ред. проф. В. Кубійович. – Л.: НТШ, 1993. – тт. 2, 3.

Жидецький В. Ц. Основи охорони праці. – Львів: Українська академія друкарства, 2006. – 336 с.

Жукова М.А. Менеджмент в туристском бизнесе М.: Кнорус, 2006. – 192 с.

Козинець В.М. Безпека життєдіяльності у сфері туризму: Навчальний посібник. – К.: Кондор, 2006. – 576 с.

Квартальнов В.А. Теория и практика туризма: Учебник. – М., Финансы и статистика, 2003. – 320 с.

Кифяк В.Ф. Організація туристичної діяльності в Україні. – Чернівці: Книги-XXI, 2003. – 300 с.

Кравців В.С., Гринів Л.С., Копач М.В., Кузик С.П. Науково-методичні засади формування рекреаційної сфери. – Львів: НАН України, 1999. – 78 с.

Краснова М., Позняк Е. Про поняття природних рекреаційних ресурсів // Право України – №5, 2000.

Курортні ресурси України / Під ред. проф. М.В. Лободи. – К. Укрпрофоздоровниця. Тамед, 1999.

Любіцева О.О. Ринок туристичних послуг. – К.: Альтерпрес, 2002. – 436 с.

Мальська М.П. Основи туристичного бізнесу: навч. посіб. / М.П. Мальська, В.В. Худо, В.І. Цибух – МОН України. ЛНУ ім. Івана Франка. – Львів: Вид. центр ЛНУ ім. Івана Франка, 2003. – 360 с.

Мальська М.П. Туристичний бізнес: теорія і практика. Навч. посіб. / М.П. Мальська, В.В. Худо – МОН України. ЛНУ ім. Івана Франка. – К.: Центр учбової літератури, 2007. – 424 с.

Мацала В.І. Рекреаційно-туристичний комплекс України. – Львів, 2007. – 456 с.

Мироненко Н.С., Твердохлебов И.Т. Рекреационная география. – М.: МГУ, 1981. – 207 с.

Павлов. В.І, Проблеми інформатизації рекреаційної та туристичної діяльності в Україні: перспективи культурного та економічного розвитку. – Трускавець, 2000. – 275 с.

Панкова Є.В. Туристичне краєзнавство: навчальний посібник. – К.: Альтерпрес, 2003. – 352 с.

Парфиненко А.Ю. Актуальные проблемы экономики, менеджмента, маркетинга // Материалы Междунар. науч.-практ. конф. – Белгород, 17-19 нояб. 2009 г.

Про скарги Херсонської губернії – <http://library.kr.ua>

Словарь-справочник по экологии (К.М. Сытник, А.В. Брайон, А.В. Гордецкий, А.П. Брайон). – Киев: Наукова думка, 1994. – 668 с.

Смолій В.А., Федорченко В.К., Цибух В.І. Енциклопедичний словник-довідник з туризму / Передмова В.М. Литвина. – Вид. дім «Слово», 2006. – 372 с.

Стафійчук В.І. Рекреалогія. Навчальний посібник. – К.: Альтерпрес, 2006. – 264 с.

Фоменко Н.В. Рекреаційні ресурси та курортологія.: Центр навч. літератури, 2007. – 312 с.

<http://foto-planeta.com/ua/np/151047/blagodatne.html> – Високопілля

<http://geoswit.ucoz.ru/index/0-320>

<http://kartaonline.com/uk/obls/49/regs/> – Супутникові карти

<http://kronau.in.ua/> – Високопільська селищна рада

<http://uct.artkavun.kherson.ua/> – Управління культури і туризму Херсонської обласної державної адміністрації

<http://ukrmap.su/ru-gr/511.html> – Украинские учебники

<http://www.oda.kherson.ua/> – сайт Херсонської облдержадміністрації

<http://www.raster-maps.com/?p=1732> – Карти всех стран мира

<http://www.ukrstat.gov.ua> – Держстат України

[www.buklib.net](http://www.buklib.net) – Наукова бібліотека «Буковина».

[www.leksika.com.ua](http://www.leksika.com.ua) – Українські енциклопедії та словники

[www.library.if.ua](http://www.library.if.ua) – Електронна бібліотека економіста

[www.tourism.gov.ua](http://www.tourism.gov.ua) – Державна служба туризму і курортів України

[www.tourlib.net](http://www.tourlib.net) – Електронна туристична бібліотека



## ДОДАТКИ

---

### ПАСПОРТ ВИСОКОПІЛЬСЬКОГО РАЙОНУ

Джерело: <http://www.oda.kherson.ua/> – сайт Херсонської облдержадміністрації



Районний центр- смт Високопілья

Адреса Високопільської районної державної адміністрації:

Пош.інд. 74000 . смт Високопілья вул. Червоноармійська, 112

Код 05535 Телефон: 2-23-00 факс: 2-18-77

Електронна пошта:

## ЗАГАЛЬНІ ВІДОМОСТІ ПРО РАЙОН (МІСТО)

**Дата утворення:** 31 березня 1926 року

**Площа:** 0,7 тис. км кв. 2,5% від території області

**Відстані:** від смт Високопільля до м. Херсона залізницею 160 км,  
автошляхом 170 км

**Географічні дані:** Район розташований на півночі області.

По території району протікає річка Інгулець

**Кордони:** Межує з Великоолександрівським та Нововоронцовським районами Херсонської області та Апостоловським, Широківським районами Дніпропетровської області, Березнігуватським районом Миколаївської області

**Адміністративно-територіальні одиниці:**

Селищ міського типу – 12

Сільських населених пунктів - 34

**Кількість місцевих рад** - 13

**Чисельність наявного населення станом на 01.01.2009** 15751 тис. осіб

/за чисельністю - \_\_\_\_ місце/, або \_\_\_\_ % від населення області,

у тому числі: сільське - 9462 тис.чол., або 60 %

міське - 6289 тис.чол., або 40 %

### *Коротка історична довідка*

Високопільля (до 1915 року - Кронау) – селище міського типу і адміністративний центр району. Кронау засноване в 1869 році німцями – переселенцями із німецьких колоній Таврійської губернії. У VIII випуску "Ведомостей из важнейших селений Европейской России" за 1886 рік Кронау згадується як центр волості. У 1889 році в ній проживало вже 497 чоловік, 349 з яких займалися сільським господарством. Інтенсивно розвивались товарно-грошові відносини і капіталістичне підприємництво. В середині 80-х років XIX століття в Кронау почав діяти невеликий пивоварний завод, два оптові склади вина, два лісопильних склади. Пізніше російський купець Ю.А.Торлін побудував в колонії паровий млин (його обслуговували 30 робітників), який виробляв за добу 14,5 тонн борошна дев'яти сортів. В 1900 році товарообіг 17 торгівельних підприємств Кронау складав 145 тис.крб., тричі на рік тут влаштовувались ярмарки, на які збиралися селяни, ремісники, торгівельний люд із навколишніх сіл. На зламі віків в колонії вже працювали 5 магазинів, корчма, винний погріб, пивна та дріб'язкова лавки.

Вже в перші роки існування колонії на сезонні роботи сюди приїздили малоземельні та безземельні селяни-українці з Полтавської та Чернігівської губернії. Частина заробітчанин, відпрацювавши сезон, залишалися зимувати в Кронау, пізніше одружувалися, заводили господарство і жили разом з німцями, водночас добре вивчаючи їх культуру, мову і звичаї. Поступово в селищі склалися чотири общини: українська, німецька, російська та єврейська. Вони були різними за чисельним складом, проте відігравали помітну роль в житті волосного центру. Представники національних общин часто одружувалися між собою і з'являлись російсько-німецькі, українсько-російські сім'ї.

Колонія росла, обіг її головних промислових підприємств збільшувався з кожним роком. Високу марку торлінського борошна знали не тільки в Російській імперії, але і за її межами. Саме процес економічного зростання Кронау сприяв тому, що Ю.А.Торлін використав свої зв'язки і фінанси для внесення змін до затвердженого царським указом проекту будівництва залізниці Херсон-Мерефа. Саме Юхиму Андрійовичу Торліну – російському купцю і підприємцю високопільці завдячують тим, що саме через Високопільля в 1916 році пролягла залізнична колія.

У 1914 році, коли почалася війна царської Росії з кайзерівською Німеччиною, “височайшим указом” було перейменовано всі населені пункти з німецькими назвами. В 1915 році Кронау дістало офіційну назву - Високопільля за його місцем на високому вододілі Дніпра й Інгульця та південних відрогах Наддніпрянської височини.

З 1920 по 1923 рік Високопільля входило в Криворізький повіт Катеринославської губернії, в 1923-1926 роки в Апостоловський район Криворізького округу.

31 березня 1926 року ВУЦВК і РНК УСРР прийняли постанову “Про утворення на території Херсонської округи Високопільського району з переважною німецькою людністю”. Постановою передбачено: “Утворити на території Херсонської округи новий Високопільський район з переважною німецькою людністю з центром у селищі Високопільля у складі вищенаведених залюднених пунктів”.

Всього в районі налічувалось 36 населених пунктів, з них 29 німецьких. За період з 1935 по 1944 рік район пережив декілька реорганізацій, в тому числі і ліквідації.

В сучасних межах район існує з грудня 1966 року і розташований він на півночі Херсонської області в басейні ріки Інгулець, правої притоки Дніпра, і межує з адміністративними областями України - Миколаївською і Дніпропетровською. На півночі район має спільні кордони з Широківським районом Дніпропетровської області, на півдні з Великоолександрівським районом Херсонської області, на сході - з Нововоронцовським районом Херсонської області, на Заході з Березнігуватським районом Миколаївської області.

**Природні ресурси /корисні копалини/** - пісок, щебінь, глина, вапняне каміння, фосфати  
**Заповідники** - немає

**Структура земельного фонду:**

Територія, усього	70,1	тис.га
у тому числі: сільськогосподарські угіддя	62,9	тис.га
із них: рілля	56,6	тис.га
Ліси й інші лісовкриті площі	2,6	тис.га
Забудовані землі	1,5	тис.га
Землі водного фонду	0,5	тис.га
Інші землі	2,6	тис.га

**Питома вага району (міста) в економіці області:**

Продукція промисловості	-
Товари народного споживання	-
Валова продукція сільського господарства	101094,9 тис. грн
у тому числі: рослинництво	62238,4 тис. грн
тваринництво	38856,5 тис. грн
Товарообіг	10880,88 тис. грн

## ПРОМИСЛОВІСТЬ

Кількість підприємств, що знаходяться на самостійному балансі	0 один.
Галузева структура промисловості по видах економічної діяльності	Питома вага, %
<b>Промисловість</b>	-
Добувна промисловість	-
у тому числі:	
видобування енергетичних матеріалів	-
видобування неенергетичних матеріалів	-
Обробна промисловість	-
з неї харчова промисловість та перероблення сільськогосподарських продуктів	-

Легка промисловість	-
у тому числі	
текстильна промисловість та пошиття одягу	-
виробництво шкіри та шкіряного взуття	-
Виробництво деревини та виготовлення виробів з неї	-
Целюлозно-паперова, поліграфічна промисловість та видавнича справа	-
Хімічна і нафтохімічна промисловість	-
у тому числі	
хімічне виробництво	-
виробництво гумових та пластмасових виробів	-
Виробництво інших неметалевих мінеральних виробів /будматеріалів та скловиробів/	-
Металургія та оброблення металу	-
Машинобудування, ремонт та монтаж машин і устаткування	-
у тому числі:	
виробництво машин і устаткування	-
виробництво електричного та електронного устаткування	-
виробництво транспортного устаткування	-
Виробництво та розподілення електроенергії газу	-
Інші галузі	-

### Промислове виробництво

Темп росту за останні три роки у % - 0

Валова продукція на одну особу, грн. – 0

Бартер у промисловості, %, та сільському господарстві, % 0

Фінансовий стан підприємств: частка збиткових підприємств у 2008 році – 0

### Фінансові та кредитні установи

№ з/п	Назва
1.	Райфайзен Банк Аваль
2.	ПриватБанк
3.	Високопільське відділення Великоолександрівського ощадбанку
4.	Надра Банк

### Виконання бюджетів

Доходи місцевих бюджетів на одну особу, грн. -554,1

Податкові надходження на одну особу, грн. – 623,02

### Іноземні інвестиції

Обсяг на одну особу, дол. США - 0

### Зовнішньоекономічна діяльність

Темп приросту експорту, % - 0

Обсяг експорту на одну особу, дол.США – 0

Сальдо зовнішньої торгівлі товарами, млн.дол.США - 0

### Митниці

Митні переходи:	Кількість	Чисельність працюючих
Митні пости:	Кількість	Чисельність працюючих
Автомобільні/залізничні	Кількість	Чисельність працюючих

### ТРАНСПОРТНИЙ КОМПЛЕКС І ЗВ'ЯЗОК

<b>Залізничний транспорт</b>		
Наявність підприємств	-	
залізничних станцій	2	один.
<b>Авіаційний транспорт</b>		
Наявність: авіакомпаній	-	один.
аеропортів	-	один.
<b>Автомобільний транспорт</b>		
Підприємств (АТП)	-	один.
Виконують перевезення		
пасажирські		
вантажні		
Наявність автомобільних доріг		км
Загальнодержавного		км
Республіканського		км
Місцевого значення	194,6	км
<b>Морський й річковий транспорт</b>		
підприємств		один.
Вантажних		один.
пасажирських		один.
порти: морських		один.
річкових		один.
<b>Зв'язок загального користування:</b>		
Наявність телефонного зв'язку у містах	1708	тис. апаратів
у селах	921	тис. апаратів
Міських телефонних станцій	2	один.
Сільських телефонних станцій	12	один.
Наявність вишок мобільного зв'язку	6	один.
Кількість абонентів мобільного зв'язку	-	один.
Кількість основних телефонів на 100 жителів	16	один.
<b>Поштові заклади</b>		
Наявність відділів у містах		
Районних	1	
Сільських	14	

<b>Підприємства поліграфії</b>	один.	Кількість працюючих	Дані про засновників (власників)
Типографії	-	-	-
Друкарні	-	-	-

## СІЛЬСЬКЕ ГОСПОДАРСТВО

Кількість агропромислових формувань, всього	105	один.
у тому числі:		
Колективних сільгосппідприємств	-	один.
Приватні підприємства	9	один.
Господарські товариства	6	один.
Фермерські господарства	85	один.
Інші суб'єкти господарювання	5	один.
Структура валового виробництва сільського господарства		
рослинництво	61,6	%
тваринництво	38,4	%
Виробництво сільгосппродукції на одну особу (усі категорії госп.)	6398,43	грн.

## Виробництво основних видів сільськогосподарської продукції

	Виробництво рослинницької продукції (усі категорії господарств), тис.тонн	Середня урожайність на 1 га, ц
Зерно та зернобобові культури	69,1	30,2
Цукровий буряк	-	-
Соняшник	23,3	11,7
Інші культури	3,4	11,0
	Виробництво тваринницької продукції (усі кат. госп.)	Одиниця виміру
М'ясо	2,7	тис. тонн
Молоко	10,7	тис. тонн
Яйце	7,9	млн.. штук
Риба	-	тис. тонн

## Споживчий ринок

Кількість		
Підприємств торгівлі	164	один.
з них: магазинів	106	один.
підприємств ресторанного господарства	24	один.
Зареєстрованих ринків	1	один.
Обсяг роздрібного товарообороту на одну особу (у середньому за рік)	724	грн.
Питома вага підприємств споживчих товариств в обсязі роздрібного товарообороту області	24,3	%
Обсяг роздрібного товарообороту системи споживчої кооперації на одну особу (в середньому за рік)	179	грн.

## МАЛЕ ПІДПРИЄМНИЦТВО

Кількість малих підприємств	54	один.
Середньооблікова чисельність працюючих на малих підприємствах	10	чол.
Обсяг виробленої продукції (робіт і послуг) малими підприємствами	17012	грн.
від загального обсягу виробленої продукції (робіт, послуг) області	12,6	%
Питома вага надходжень від підприємств малого бізнесу до обласного бюджету	23,9	%
Кількість зареєстрованих підприємців, фізичних осіб	489	один.

## СОЦІАЛЬНА СФЕРА

**Соціальний захист**

Чисельність пенсіонерів	4484	чол.
у тому числі:		
за віком	4090	чол.
По інвалідності, регресники	256	чол.
за вислугою років	46	чол.
Які отримують соціальні пенсії	92	чол.
Міністерства оборони України	-	чол.
Міністерства внутрішніх справ України	-	чол.
Служби безпеки України	-	чол.

**Виплата пенсій, соціальний допомог**

Місячний фонд	3268000	грн.
Заборгованість з виплати пенсій	-	грн.
Заборгованість з виплати соціальних допомог	-	грн.

**Заробітна плата**

Середньомісячна зарплата	1130,26	грн.
Місячний фонд оплати праці	2432,32	тис.грн.

**Рівень життя**

Обсяг реальних доходів населення	762400	тис.грн.
Темп росту реальних доходів населення	109,6	%
Номінальний дохід на одну особу	4807	грн.

**Заборгованість із заробітної плати**

Всього	-	грн.
В економіці	-	грн.
У сільському господарстві	-	грн.
В бюджетній сфері	-	грн.
Заборгованість державного бюджету	-	грн.
Заборгованість місцевого бюджету	-	грн.

**Трудові ресурси**

Всього	8,1	тис.чол.
у тому числі:		
працездатне населення у працездатному віці	7,8	тис.чол.
особи старшого віку, зайняті в економіці	-	тис.чол.
підлітки, зайняті в економіці	-	тис.чол.
Зайнято в усіх сферах економічної діяльності, усього	7,8	тис.чол.
у тому числі:		
у промисловості	0,1	тис.чол.
у сільському господарстві	2,1	тис.чол.
в інших галузях	5,6	чол.
в державному управлінні		чол.

**Демографічні дані, тенденції**

Народилося	179	чол.
Померло	340	чол.
Щільність населення на 1 кв. км	22,5	чол.
Міграційні процеси		
Прибуло	213	чол.
Вибуло	273	чол.

**Стан ринку праці:** Рівень зайнятості – 14,5 %, Рівень безробіття - 7,6 %

**ГУМАНІТАРНА СФЕРА****Наука**

	Один.	Кількість працюючих, чол.
Науково-дослідні установи	-	
Конструкторські бюро	-	
Проектні установи	-	
Філіали НАНУ	-	
Інші установи	-	

**Освіта**

Навчальні заклади		
<i>Кількість вищих навчальних закладів IV- рівня акредитації, III - рівня акредитації</i>	-	один.
Чисельність студентів	-	чол.
Чисельність викладачів	-	чол.
<i>Кількість вищих навчальних закладів II - рівня акредитації, I - рівня акредитації,</i>	-	один.
Чисельність студентів	-	чол.
Чисельність викладачів	-	чол.
<i>Кількість професійно-технічних навчальних закладів</i>	1	один.
Чисельність учнів		чол.
Чисельність викладачів		чол.
<i>Кількість денних загальноосвітніх навчальних закладів</i>	17	один.
Чисельність учнів	1918	чол.
Чисельність вчителів	239	чол.
<i>Кількість навчально-виховних закладів (інтернатів)</i>	-	один.
Чисельність учнів	-	чол.
Чисельність вчителів	-	чол.
<i>Кількість постійних дошкільних закладів</i>	12	один.
Чисельність дітей	364	чол.
Кількість персоналу	38	чол.
Кількість дитячих позашкільних установ (будинки творчості дітей та юнацтва, школярів, клуби юних техніків, екологів, авіа-, автолюбителів, інші)	3	один.
Чисельність дітей	656	чол.
Кількість шкільних бібліотек	12	один.
Бібліотечний фонд	129044	один.
Кількість книжкових магазинів	-	один.
Книжковий фонд	-	один.



**Охорона здоров'я**

Медичні заклади		
<i>Кількість лікувальних закладів, поліклінік, амбулаторій, профілакторіїв</i>	23	один.
Кількість ліжок	120	місць
Кількість лікарів	30	чол.
Кількість середнього медичного персоналу	90	чол.
Кількість санаторіїв-профілакторіїв	-	один.
Кількість ліжок	-	місць
Курортно-оздоровчі будинки відпочинку	-	один.
Кількість ліжок	-	місць
Забезпеченість лікарняними ліжками у розрахунку на 10 тис. населення	74,2	ліжок
Планова ємність амбулаторно-поліклінічних закладів	360	відвід. за зміну
Планова ємність амбулаторно-поліклінічних закладів у розрахунку на 10 тис. населення	223	
Кількість ФАПів	23	
Забезпеченість лікарями на 10 тис. населення	18,5	
Кількість аптек	8	
Забезпеченість водою	Централізоване водопостачання	

**Культура**

Кількість:	один.	Кількість працюючих, чол.
філармоній	-	-
консерваторій	-	-
театрів	-	-
кінозалів	-	-
бібліотек	19	24
закладів культури клубного типу	23	35
музеїв (включаючи філіали)	1	1
будинків культури	13	25
центрів дозвілля	-	-
сільських клубів	10	10
клубів за інтересами	4	-
дитячих музичних шкіл	1	5
дитячих шкіл мистецтв	-	-
дитячих художніх шкіл	-	-

**Перелік найвизначніших пам'яток**

Кількість пам'яток	один.	Кількість обслуг. персоналу, чол.
історії	28	-
архітектури	-	-
культури	3	-
природи	-	-
археології	145(кургани)	-
інше	-	-

**Спортивні об'єкти**

стадіони	-	один.
спортивні зали	13	один.
спортивні площадки	37	один.
фізкультурно-оздоровчі центри	-	один.
Кількість лижних баз	-	один.
Кількість стрільбищ, тирів	1	один.
Плавальних басейнів	-	один.
Тренажерних залів	-	один.
Інші спортивні споруди	-	один.

**Релігія**

№ з/п	Назви конфесій	Кількість віруючих	Дані про керівництво конфесії, тел.
1.	Парафія Свято-Успенського храму УПЦ Московського Патріархату	200	Благочинний УПЦ, отець Іоанн Михайлович Романович т.2-11-23
2.	Церква Євангельська християн-баптистів та недільна школа	160	Пастор Синій Кирило Онисимович т.2-13-69, 2-11-03
3.	Релігійна громада помісної церкви християн віри Євангельської	120	Фадейкін Олександр Іванович с.Іванівка, вул.Перемоги 43 (контактний телефон Гончарової)
4.	Парафія на честь Святої Покрови Святої Богородиці УПЦ Московського Патріархату	100	Настоятель церкви отець Гинцяк Василь Васильович т.38-1-85
5.	Парафія Свято-Георгіївського храму УПЦ Московського Патріархату	120	Настоятель церкви отець Ковальчук Іван Богданович с. Кочубеївка вул. Ювілейна, 14 т.33-2-01
6.	Релігійна громада Євангельських християн-баптистів	60	Вашенка Олександр Миколайович с.Кочубеївка вул. Арташатська, 80 33-2-20
7.	Парафія Свято-Михайлівського храму УПЦ Московського Патріархату	120	Настоятель церкви отець Симчук Петро Семенович т.38-1-85
8.	Парафія на честь Іоанна Златоуста УПЦ Московського Патріархату	с.Нововознесенівка 50	Отець Негер Олексій Йосипович смт Високопілля, вул Горького,
9.	Парафія Святого преподобномученика Афанасія Берестовського релігійної громади УПЦ Київського Патріархату	31	Отець Тимофій с. Потьомкине вул Жовтнева, 40
10.	Парафія на честь Святого Миколая УПЦ Київського Патріархату	С.Новомиколаївка	Настоятель церкви отець Ільницький Ігор Миколайович вул. Шевченка, 42

**Кількість культових споруд** (церкви, монастирі, костели, мечеті, молитовні доми, синагоги, інше) – 11

**Видатні історичні постаті району**

У галузі:	Прізвище, ініціали	Посада, професія, фах
економіки	-	-
історії		
культури		
науки і освіти		
інше		
Сільське господарство	Лавриненко Анатолій Анатолійович-герой України Лупєєва Катерина Афанасіївна –орден «Княгиня Ольга» Безверхній Євген Андрійович - заохочувальна трудова відзнака «Знак пошани» Лупєєв Іван Захарович орденом «За заслуги	пенсіонер  керівник ПСП «Високопільське» голова АФГ « Ольвія»  головний агроном ПСП «Високопільське»
Управлінська діяльність	Бутяєва Наталія Василівна медаллю «За працю і звитягу»	голова районної ради