

**МІНІСТЕРСТВО ОСВІТИ І НАУКИ УКРАЇНИ
ХАРКІВСЬКИЙ НАЦІОНАЛЬНИЙ УНІВЕРСИТЕТ
ІМЕНІ В.Н. КАРАЗІНА**

Факультет геології, географії, рекреації і туризму

Кафедра фізичної географії та картографії

До захисту допустити

Зав. кафедри _____ доцент Анатолій БАЙНАЗАРОВ

« _____ » _____ р.

**ТЕМА КВАЛІФІКАЦІЙНОЇ РОБОТИ
ТУРИСТИЧНИЙ ПАСПОРТ ОБ'ЄДНАНОЇ ТЕРИТОРІАЛЬНОЇ
ГРОМАДИ: ТЕОРІЯ ТА ПРАКТИКА**

КВАЛІФІКАЦІЙНА РОБОТА МАГІСТРА

Виконала: студентка 2 курсу магістратури
денної форми навчання групи ГР-21
спеціальності 106 Географія
освітньої програми «Географія рекреації та туризму»

Тютюнник Аліна Юріївна

Науковий керівник:
к. геогр. н., доцент Прасул Юлія Іванівна

Дипломна робота захищена з оцінкою

Голова ЕК Тарас ПОГРЕБСЬКИЙ

Секретар ЕК Олена ПЕДЬ

« _____ » _____ 2024 р.

Харків – 2024

ЗМІСТ

ВСТУП.....	3
РОЗДІЛ 1. ТУРИЗМ. ТУРИСТИЧНИЙ ПОТЕНЦІАЛ. РЕСУРСНО-РЕКРЕАЦІЙНИЙ ПАСПОРТ ТЕРИТОРІЇ.....	6
1.1 Поняття про туристичний потенціал та туристично-рекреаційні ресурси.....	6
1.2 Ресурсно-туристичний паспорт території: теорія та досвід розробки...	12
РОЗДІЛ 2. ПРОСТОРОВІ ОСОБЛИВОСТІ ТУРИЗМУ	20
2.1 Безпекова ситуація відповідно до дії військового стану в країні. Воєнний туризм та його правове поле в Україні.....	20
2.2 Інклюзивність у туристичній сфері.....	28
РОЗДІЛ 3. ТУРИСТИЧНО-РЕКРЕАЦІЙНІ РЕСУРСИ ПОЛТАВСЬКОЇ ОБЛАСТІ В РОЗРІЗІ ОКРЕМИХ ТЕРИТОРІАЛЬНИХ ГРОМАД.....	38
3.1 Фізико- та політико-географічне положення Полтавської області.....	38
3.2 Природні туристично-рекреаційні ресурси Полтавської області у розрізі громад.....	43
3.3 Історико-культурні туристично-рекреаційні ресурси Полтавської області у розрізі громад.....	51
3.4 Подієві туристично-рекреаційні ресурси Полтавської області у розрізі громад.....	66
3.5 SWOT-аналіз туристично-рекреаційних ресурсів Полтавської області	76
РОЗДІЛ 4. ТУРИСТИЧНИЙ ПАСПОРТ ПОЛТАВСЬКОЇ ОБ'ЄДНАНОЇ ТЕРИТОРІАЛЬНОЇ ГРОМАДИ.....	79
4.1 Фізико- та політико-географічне положення. Загальна характеристика..	79
4.2 Туристично-рекреаційна сфера.....	88
4.3 Альтернативна туристична доступність. Оцінка умов інклюзивного простору та безпековості території.....	95
4.4 Висновок.....	105
ВИСНОВКИ.....	108
СПИСОК ВИКОРИСТАНИХ ДЖЕРЕЛ.....	110

ВСТУП

Актуальність теми дослідження. Туристична галузь стає провідною сферою сучасного розвитку економічних секторів відомих країн світу. Швидкі зростання цього напрямку роблять його привабливим для розвитку як у високорозвинутих країнах, так і серед найбідніших країн світу. Однак, розвиток суспільства формує нові виклики та етапи трансформації сектору, що безпосередньо впливає на формування нових напрямків. Наявність самих ресурсів є важливою складовою для існування туристично-рекреаційного комплексу, але не забезпечує високий інтерес туристичних потоків.

Сучасними викликами є впровадження змін, що принесуть розвиток галузі на всіх адміністративних рівнях і сприятимуть покращенню стабільності громад, районів та областей. Туризм має сприятливий вплив на суміжні галузі та сприяє розвитку суспільства в освітньому, історичному та культурному плані.

Залучення широких верст населення є одним із провідних завдань сучасного туризму. Зокрема, все більш актуальним стає залучення людей з інвалідністю та маломобільних груп населення до активної участі у суспільному житті, в тому числі подорожей та активного пізнання світу. Для цього необхідно враховувати додаткові характеристики, що забезпечують існування комфортних умов для пересування та перебування різних груп суспільства на одній території. Також туризм швидко реагує на зміни у навколишньому середовищі, зокрема на збільшення воєнних конфліктів. Це однозначно має вплив на формування його структури, коли воєнний і темний туризм займає провідні позиції, а об'єкти показу підлаштовується під ці популярні напрямки.

Актуальність аналізу туристичного ринку на рівні громад та підготованості до впровадження нових напрямків туризму, зокрема інклюзивного та воєнного, є важливим для збору, обробки та моделювання можливостей використання та залучення туристично-рекреаційних об'єктів у складних геополітичних та соціальних ситуаціях. Окремо, ця робота

відобразить вплив воєнного стану в країні на туристичну привабливість адміністративних територій у розрізі громад.

Створення та оновлення наповненості туристичного паспорту території новою інформацією, що відповідає вимогам сучасності, робить даний документ актуальним для використання як рекреантами, так і туристичними підприємствами. Це один зі складових кроків для допомоги розвитку громадам, що мають низькі економічні показники.

Метою дослідження є оновлення туристичного паспорту території, запропонованого у кваліфікаційній роботі бакалавра, ураховуючи зростаючу популярність воєнного туризму та потребу в інклюзивності туристичного простору.

Для виконання мети було сформовано наступні **завдання**:

1. Визначити наповнення змісту туристичного паспорту території;
2. Проаналізувати вплив воєнного стану на туристичну галузь та підготованість територій і об'єктів для проведення інклюзивних екскурсій;
3. Розглянути туристично-рекреаційні ресурси Полтавської області у розрізі громад, виділити лідерів за різними туристичним напрямками;
4. Визначити головні характеристики привабливості території з боку воєнного та інклюзивного туризму;
5. Розробити туристичний паспорт території на прикладі Полтавської об'єднаної територіальної громади.

Об'єктом дослідження є розвиток туристичної діяльності у межах окремих об'єднаних територіальних громад (ОТГ) Полтавської області.

Предметом дослідження є ресурси та умови території ОТГ як основні показники та характеристики наповненості туристичного паспорту території на прикладів Полтавської об'єднаної територіальної громади.

Методи та методика дослідження: метод аналізу (для визначення складових туристичного потенціалу), опису (спостереження за розвитком інклюзивного туризму), метод порівняння (для визначення альтернативної доступності), картографічний метод (укладання карт Полтавської області),

метод узагальнення та класифікації (визначення змісту туристичного паспорту), SWOT-аналіз (дослідження туристично-рекреаційних ресурсів Полтавської області), краєзнавчий і порівняльно-географічний методи (порівняння туристично-рекреаційних ресурсів громад Полтавської області).

Методологічні основи: дослідження ґрунтується на наукових працях таких авторів як М. П. Мальська, Н. М. Паньків, Р. Ю. Кривенков, П. А. Вірченко, К. Й. Кілінська, Н. С. Андрусяк, О.О. Бейдик, Я. Р. Мельник, Ю. І. Прасул.

Новизна дослідження: висвітлення оновлених засад формування туристичного паспорту території, що базуються на тенденціях інклюзивного та воєнного туризму. Адаптація даного напрямку для впровадження даних досліджень у розрізі громад областей.

Апробація: автор брав участь у X міжнародній науково-практичній конференції міста Києва, V всеукраїнській заочній науковій конференції Сумського державного педагогічного університету імені А. С. Макаренка, щорічній науковій конференції студентів та аспірантів, присвяченій пам'яті професора Г. П. Дубинського, за результатами яких опубліковано тези стосовно підтем даної роботи, зокрема: [1], [2], [3].

Структура роботи: робота викладена на 104 аркушах основного тексту, загальна кількість рисунків – 45, таблиць – 14; використано 108 джерел інформації.

РОЗДІЛ 1. ТУРИЗМ. ТУРИСТИЧНИЙ ПОТЕНЦІАЛ. ТУРИСТИЧНИЙ ПАСПОРТ ТЕРИТОРІЇ

1.1. Поняття про туристичний потенціал та туристично-рекреаційні ресурси

Туризм виступає однією зі складових економіки багатьох країн світу. Розвиток та успішність туристичної сфери залежить від туристичного потенціалу території та його реалізації. У деяких країнах туристичний потенціал використовується як один із чинників, що може допомогти консолідувати суспільство. Його розглядають як один із інструментів на рівні державного управління, що допоможе вирішити питання на локальному, регіональному та державному рівнях.

Туристичний потенціал є важливою складовою при розгляді перспективного розвитку туристичної сфери на певній території. Він відповідає за наявні та можливі відпочинкові аспекти, що можуть виділити територію серед інших та привернути увагу туристів та рекреантів до неї.

Розглядаючи сучасні дослідження, можна говорити про невизначеність щодо розуміння терміну «туристичний потенціал». Часто також зустрічається співвідношення «туристичного потенціалу» та «туристичних ресурсів» як тотожних понять [4]. Загалом «потенціал» є запозиченим словом, що в перекладах трактується як можливість та потужність [5].

Потенціал може відображати минуле за допомогою накопичених можливостей і властивостей, що можуть бути використані для досягнення поставлених цілей вже на даний момент. І в той же час, потенціал відображає майбутнє, адже він надає можливості для свого розвитку, що у подальшому мають шанс сформувати нові властивості та умови. Розуміння цього поняття можна тісно переплести з терміном «емерджентність» у системному туристичному аналізі. Адже тільки за допомогою поєднання складових та їх взаємозв'язків є потенційно можливим виникнення нових властивостей. Ця характеристика є притаманною для складних за будовою систем. Це цілком

відповідає регіональній туристичній системі з її потенціалом, адже вони включають різноманітні складові, що поєднані між собою тими чи іншими типами зв'язків.

Загалом, можемо говорити, що потенціал є поняттям, яке варто розуміти як сукупність різних туристично-рекреаційних ресурсів, а також додаткової інфраструктурної складової території, які можуть бути використані або використовуються для розвитку різних напрямків туристичної діяльності. Саме так розуміють даний термін Коваль П. Ф. з співавторами [6]. Загалом, варто виділити з твердження цих авторів головні складові поняття та роль у ньому туристичних ресурсів.

За наведеним визначенням можемо проаналізувати, що автори наголошують на тому, що саме туристичні ресурси різних видів та підвидів формують туристичний потенціал. До його складу також включають інфраструктурні ресурси (рис. 1.1).

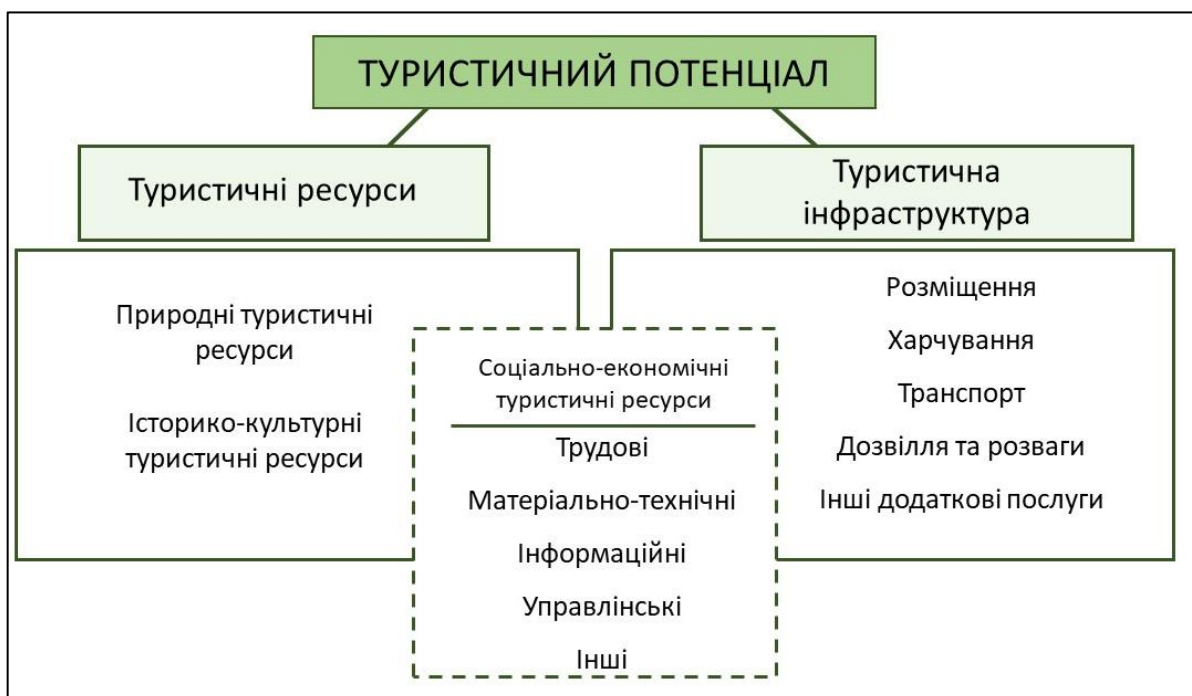


Рис. 1.1. Основні складові туристичного потенціалу (побудовано автором за даними [4])

Складовими даної дефініції є туристично-рекреаційні ресурси, що представлені групою природних, етнокультурних та соціально-історичних

ресурсів. Такий поділ є не часто вживаним, але у даному випадку є загалом розумним, адже туристичний потенціал є прив'язаним не тільки до самих ресурсів, а й до суспільства. Саме воно впливає на утворення, сучасний стан, збереження і передання туристичного потенціалу до наступних поколінь. Завдяки цьому можемо говорити про різницю між туристичним потенціалом та туристичними ресурсам. Перш за все це ієрархічність. Саме туристичні ресурси є одним із чинників формування туристичного потенціалу. По-друге, потенціал не може існувати та розвиватися без суб'єкту діяльності, наприклад, суспільства, в той час як ресурси існують, переважно, незалежно.

Зважаючи на це, зрозумілим є те, що туристичні ресурси, що розміщуються на окресленій території, визначають рівень та етапи розвитку туристичного потенціалу і значною мірою впливають на перспективність та привабливість регіону в сфері відпочинку.

Туристичний потенціал можливо розглядати у розрізі будь-яких територій, однак, у залежності від їх економічного розвитку є різні варіанти його оцінки. Складність оцінки виникає для різних «депресивних територій» з відмінними одна від одної соціально-економічними проблемами. Однак, ці території можуть зберігати різний за видом потенціал: може бути історико-культурний, природний, інфраструктурний, трудовий чи фінансово-економічний.

При цьому частину з цих варіантів варто віднести до базового чи до сталого потенціалу (рис. 1.2). До такого кластеру відносять ті види, що не реформуються з великою швидкістю і не проявляються у процесах, наприклад, природний чи культурно-історичний. Інші ж види потенціалу можна віднести до динамічних. Вони прямо залежать від процесів виробничої чи соціальної складової території, постійно є залученими у певний вид діяльності і мають відповідну динаміку. До такого потенціалу можемо віднести трудовий, виробничий, інфраструктурний, освітній та інші.

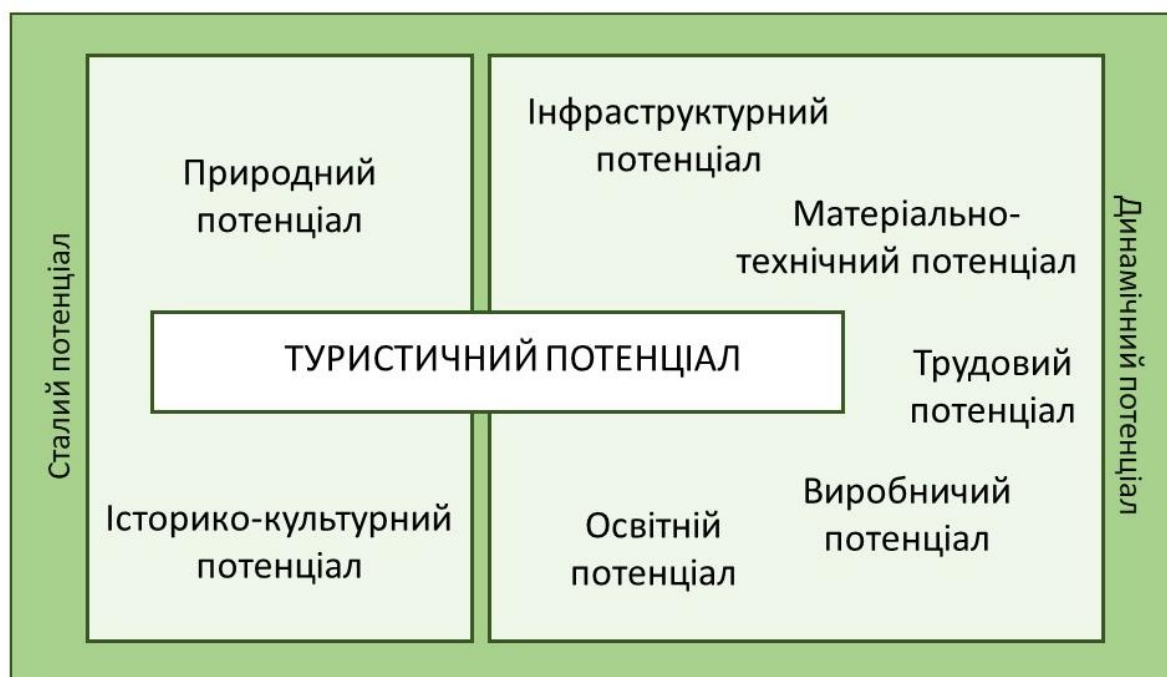


Рис. 1.2. Поділ туристичного потенціалу на сталий та динамічний (побудовано автором за даними [7])

Залучення туристичного потенціалу до діяльності на певній території може допомогти у вирішенні окремих соціально-економічних проблем: безробіття, низький рівень фінансових надходжень до бюджету, розвиток додаткових послуг, руйнування та знищення пам'яток природи, історії та культури, пасивність місцевого населення до розвитку власної громади, району чи області, високий рівень екологічного навантаження та інші [7]. Наявність будь-яких видів туристичного потенціалу може створити позитивні умови для розвитку окремих видів туристично-рекреаційної діяльності і стати однією з переважаючих статей прибутку до місцевого бюджету.

Туристичні ресурси, як основна складова туристичного потенціалу, повинні відповідати певним критеріям, таким як унікальність, рідкісність, збереженість. Для їх визначення, опису та аналізу варто розуміти, що саме відносять до туристично-рекреаційних ресурсів. Інколи в літературі зустрічається ототожнення понять «туристичні ресурси» та «рекреаційні ресурси». Для охоплення всіх складових ресурсів використовують термін

«туристично-рекреаційні ресурси», що вміщує в собі максимально широкий набір характеристик зібраних із двох понять:

- Рекреаційні ресурси: туристичні об'єкти, включаючи заклади харчування, тимчасового розміщення, музеї, природні та історико-культурні ресурси, що мають відповідні якості для відновлення сил та здоров'я людини;
- Туристичні ресурси: окрім туристичних об'єктів, різних туристичних ресурсів, таких як природні, історико-культурні та соціально-економічні, включає більш широкі характеристики туристичної території, наприклад, трудові ресурси, економічно-фінансову складову, виробничі ресурси та інше.

Зважаючи на це, доцільним буде використання терміну «туристично-рекреаційні ресурси». Аналізуючи два пропонованих визначення [8; 9] можемо відмітити спільні ознаки, які формують головну суть даного поняття. Перш за все звертається увага на об'єкти та процеси, що можуть бути класифіковані як ресурси. До них відносять природні і антропогенні явища, об'єкти. Звертається увага на властивості та характеристики цих ресурсів, використання яких є або може бути корисним для залучення у туристичну діяльність рекреантів і туристично-рекреаційної території.

Друге визначення акцентує увагу на різних видах відпочинку, що відповідає змісту «рекреації» та «туризму»: лікування, оздоровлення, відпочинок, розвиток людини, різні види туризму.

Зважаючи на постійний розвиток людства, складовою туристично-рекреаційних ресурсів стають нові технології та різноманітні рівні можливостей, що можуть впливати на ефективність застосування та використання ресурсів.

Відкритим залишається питанням типізації туристично-рекреаційних ресурсів. Цим питанням цікавилися різні вчені. Найчастіше зустрічається класифікація О. О. Бейдика, де він виділяє природно-географічні, природно-антропогенні, суспільно-історичні ресурси та суперточка-тур (рис. 1.3). За його поділом відбувається виокремлення ресурсів, що відносять до природної складової, окрема категорія антропогенної складової та, що цікаво, окрема

категорія, що розташована на стику цих двох складових. Ще більш унікальним є поняття «суперточка-тур», що і зараз має певну невизначеність серед науковців, до яких об'єктів чи їх сукупності варто застосовувати це визначення [10].



Рис. 1.3. Ілюстрація до поняття суперточка-тур: меморіальний комплекс «Могила Т.Г. Шевченка на Тарасовій горі» [10]

Однак найбільш поширеним є поділ туристично-рекреаційних ресурсів на природні, історико-культурні та соціально-економічні. Це найбільш зручний спосіб для визначення відношення окремого ресурсу до певної категорії. Хоч іноді зустрічаються ресурси змішаного положення і тоді їх розподіл ускладнюється. Саме через такі особливості ускладненим є досягнення єдиної класифікації, яка б відповідала всім загальногеографічним, науковим, а головне практичним стандартам.

Отже, можемо говорити про те, що туристичний потенціал є складовою територією, що окреслює туристично-рекреаційні характеристики, які можуть використовуватися або вже використовуються для формування і подальшої діяльності туристично-рекреаційної території. Сукупність його складових, що представляється різними видами туристично-рекреаційних ресурсів разом з додатковими необхідними складовими, формують фізичну та духовну основу розвитку сфери відпочинку і визначають рівень розвитку та різноманітності

властивостей туристичного потенціалу. У свою чергу, туристичний потенціал представляє своєрідний туристичний та географічний образ території, що має значний вплив на інформаційну складову розвитку туризму. У загальному, це показує, що формування, підтримка, аналіз та дослідження туристичного потенціалу є важливою складовою для розвитку конкурентоспроможної сфери відпочинку.

1.2. Ресурсно-туристичний паспорт території: теорія та досвід розробки

Сучасний світ представляє собою сукупність інформації, що стосується усіх сфер життя населення та будь-яких процесів у світі. Інформаційні потоки постійно доповнюються, трансформуються та динамічно змінюються. Загальний об'єм описів не дозволяє швидко та легко виділяти нову, більш актуальну інформацію. Негативним фактором також є наявність неякісної інформації з неправдивими характеристиками. Через це споживання даної інформації стає менш прогресивним та недоступним для значної частки суспільства. У свою чергу це призводить до зниження рівня освіченості населення у багатьох важливих питаннях.

Така проблема є характерною для всіх напрямків діяльності людей. Тому відповіддю на такий виклик стали варіанти розробок для упорядкування головної інформації офіційними установами або кваліфікованими особами. Найчастіше зустрічаються наступні форми організації інформації: державні, обласні чи національні реєстри, бази даних, що об'єднують обласні, районні та територіальні бази, використання різного спеціалізованого програмного забезпечення для опрацювання, збереження та відтворення інформації відповідно до поставлених умов та вимог, інші.

Найбільш цікавими для розгляду за темою кваліфікаційної роботи є екологічні територіальні паспорти, що відповідно до тематики мають вміщувати базові та специфічні дані території [11]. Такі форми інформації використовуються для різних адміністративних одиниць. Складовими цього документу

виступають кілька основних блоків. Вони не завжди є відокремленими один від одного у змісті, але чітко виділяються за тематикою (рис. 1.4).

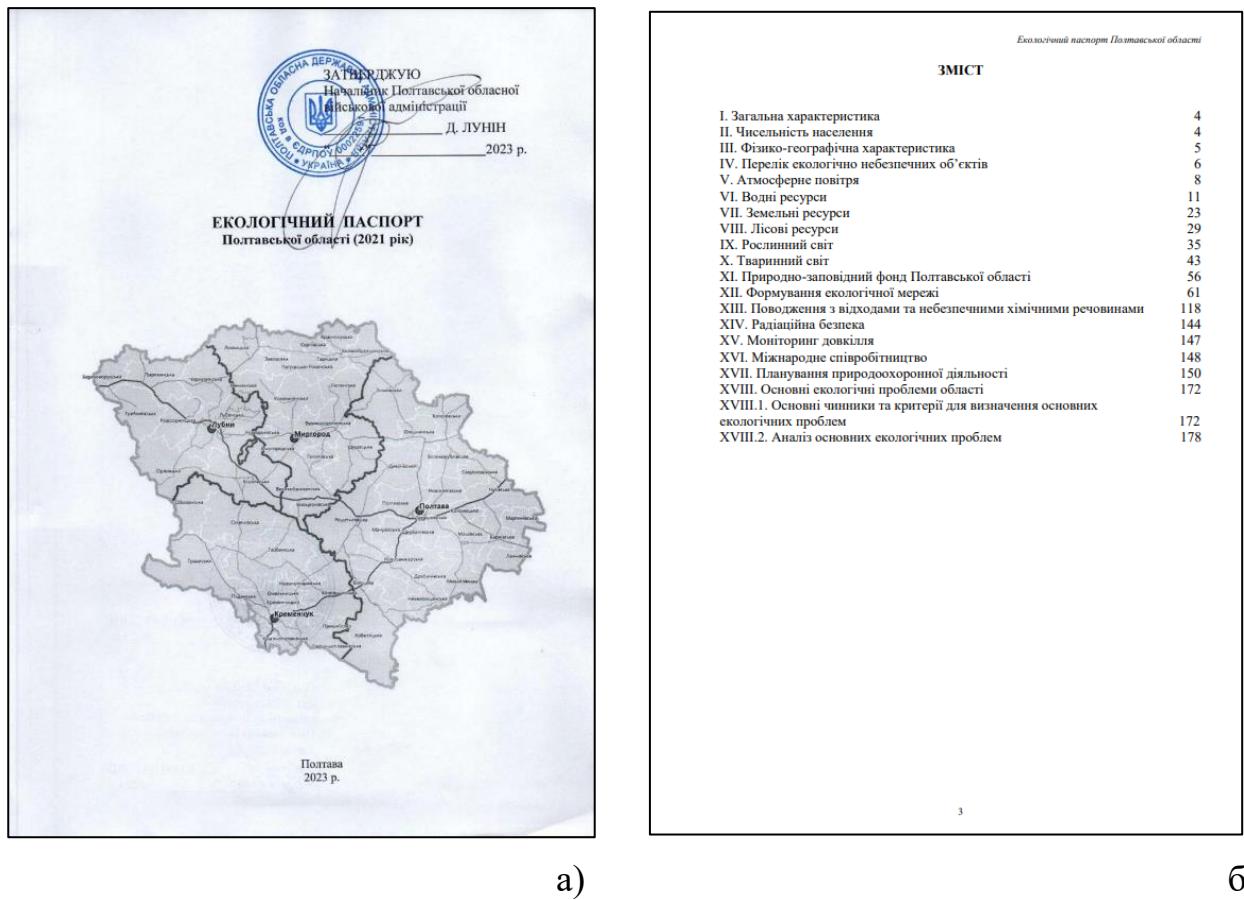


Рис. 1.4. Приклад паспортизації даних. Екологічний паспорт Полтавської області (а) та його структура (б) [11]

Перш за все, це блок, що вміщує загальногеографічну та політико-географічну інформацію. Він ознайомлює споживача з територією: її місцем розташування, ієрархічним рівнем, природними особливостям формування та розташування території, її місцем серед сусідів першого та наступних порядків, аналізом інформаційних зв'язків між цими територіями та інше. Тобто, перший блок переважно завжди описує ознаки та характеристики, що дозволяють зрозуміти основні складові, процеси та діяльність територіальної одиниці.

Другий блок переважно вміщує спеціалізовану інформацію. На цьому етапі важливим є подання інформації. Воно повинне бути лаконічним, поетапним і зв'язним. Для кращого розуміння часто використовують підблоки, що відділяють тематичні пункти і дозволяють легко орієнтуватися при пошуку.

Третій блок іноді є доповненням попереднього, іноді відокремлюється або взагалі може бути відсутнім. Ця частина в переважній більшості виступає розділом аналізу проблем на основі отриманої інформації, визначення головних чинників, що до цього призводять, та, відповідно, тут пропонують кроки до їх вирішення. Варто говорити, що цей блок є свого роду висновком до отриманої інформації і часто відображає передумови розробки та укладання таких інформаційних паспортів.

Дане питання стосовно устаткування інформаційних потоків, їх постійного аналізу та моніторингу не обминуло і туристично-рекреаційну сферу. Туризм є однією з найбільш динамічних галузей діяльності, що потребує ширшого збору інформації. З іншого боку, значна кількість туристичних об'єктів, ресурсів на різних територіях не визначає нічого, якщо їх використання є нульовим. Тому збір та упорядкування інформації за територіальною ознакою допоможе прогнозувати результативність залучення туризму до економічної діяльності.

Зважаючи на це, доцільним є використання методу паспортизації даних у туристично-рекреаційній сфері для різних ієрархічних адміністративних одиниць. За роки незалежності України було кілька спроб розробки науково-теоретичної складової туристично-рекреаційного паспорта (ТРП). Першою найбільш відомою є опис та характеристика даного визначення О. О. Бейдиком [10]. Головним джерелом для оформлення паспорта території, за О.О. Бейдиком, є ресурси. Навколо них буде вибудована інформаційна модель. Вживання в даному випадку слова «рекреаційний» обумовлює розгляд не тільки туристичних ресурсів, а їх більш широкого охоплення. Ці два терміни обумовлюють розгляд всього туристично-рекреаційного комплексу території (ТРКТ). Отже, можемо простежити тотожність змісту аналізованого поняття та ТРКТ. За думкою О. О. Бейдика туристично-рекреаційний паспорт повинен вміщувати такі теми для розгляду як природні, природно-антропогенні та інші види ресурсів, характеристики та ознаки, що стосуються туристично-

рекреаційної сфери: туристичні кадри, інфраструктура туристичних та додаткових послуг, інше.

Паралельно наведемо приклад визначення туристично-рекреаційного паспорту території за роботою Кілінської К. Й. та Андрусяк Н. С. [12], які використали три основні підходи: соціально-економічний, фізико-географічний та історико-культурний. Відповідно до них автори визначили для себе три основні блоки із підпунктами (рис. 1.5).



Рис. 1.5. Блокова структура рекреаційно-туристичного паспорту території за Кілінською К.Й. та Андрусяк Н.С (побудовано автором за даними [12])

Аналізуючи наповненість блоків можна побачити, що теми, які пропонуються для структури туристично-рекреаційного паспорту, частково відповідають тематиці змісту за О. О. Бейдиком. Але при цьому є деякі відмінності. По-перше, це більш широкий набір тем, що включений до розгляду. Багато з пунктів першого блоку, основних геополітичних та економіко-географічних характеристик, часто розглядаються у суміжних або близьких науках: наприклад, житловий фонд або освітньо-виховний розвиток.

По-друге, це метод подання. Загалом подача туристично-рекреаційного паспорту орієнтована тільки на споживача-рекреанта. Даний варіант наповнення не надає аналіз ключових питань: найсильніші та найбільш

унікальні території, об'єкти чи додаткові елементи, що можуть бути цікавими для туристів та інше.

Саме відсутність показу зв'язку між ресурсами та видами туризму сильно відрізняють даний підхід від першого зазначеного нами. Однак при цьому інформація має бути повною, що дає можливість для відбору ресурсів та напрямку відпочинку для різних за віком рекреантів.

Серед знайдених варіантів, наближених до розуміння «туристичного паспорту території», є і приклади закордонних країн. Лідером за реалізацією законодавчих програм у сфері туризму є Сполучені Штати Америки. Їх розвиток впродовж останніх 100-150 років значною мірою вплинув на формування самих ресурсів, а також на їх сприйняття, захист, охорону, інформаційну доступність та залученість до суспільного життя.

На теренах Сполучених Штатів Америки існує низка законів та програм, що частково відповідають або тотожні за вмістом до туристично-рекреаційного паспорту території. Всі вони базуються на акті «Про фонд збереження землі та води» від 1965 року. На його основі була розроблена «Федеральна паспортна програма» [13]. Основною ідеєю було поєднання усіх територій природно-заповідного фонду для утворення однієї екомережі та створення інформаційного документа (рис. 1.6).

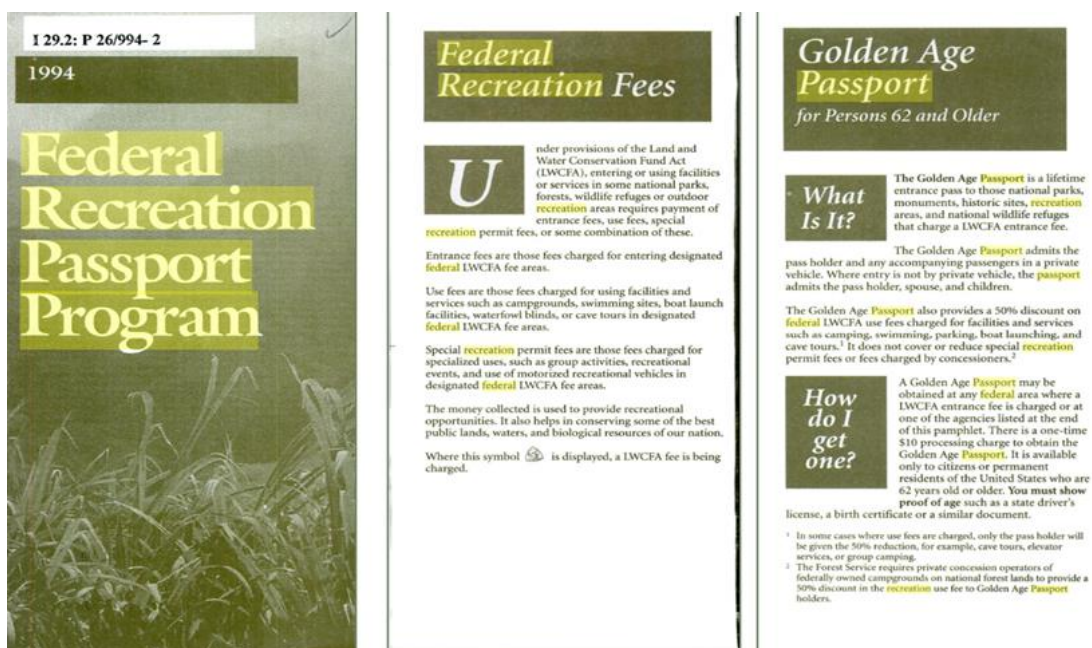


Рис. 1.6. Федеральна паспортна програма відпочинку, 1994 р. [13]

Така програма відрізняється від нашого розуміння через низку причин:

- Це рівень заповідності територій в Сполучених Штатах Америки. На території країни величезна площа виділена під заповідну. Велика кількість різноманітних ландшафтів знаходяться під захистом для збереження власного біорізноманіття.

- Розвиток та захищеність національних природних парків та інших заповідних територій. Території є чітко окресленими з розробленими та затвердженими документами, що визначають основні цілі та діяльність, які є допустимими та офіційно затверджені для застосування на території.

- Фінансова та матеріально технічна база. Питання збереженості незайманих територій, зникаючих та рідкісних представників флори та фауни є одним з постійних питань для вирішення у країні. Державні фонди виділяють постійну допомогу та підтримку для об'єктів захисту. При цьому часткові витрати покриваються самими заповідними територіями. Це відбувається шляхом залучення коштів, отриманих за продаж пропусків та мерчу національних парків.

- Обізнаність та відповідальність місцевого населення. Населення країни розуміє значення та користь таких територій для себе та свого майбутнього. Відбувається ознайомлення з правилами поведінки на заповідних територіях через родинний, освітній та загальнонаціональний простір.

Значною різницею залишається сприйняття базової функції такого паспорту відповідно до умов, в яких знаходиться та чи інша територія. І більшість вітчизняних досліджень орієнтується на створення заповідних територій, у той час, як іноземні фахівці знаходяться на стадії захисту уже сформованих територій та їх включення у життя активного та обізнаного суспільства.

Відповідно, повна орієнтація на іноземний досвід не є актуальною, адже вітчизняний стан заповідних територій не дозволяє у повній мірі використовувати американський метод для збереження і розвитку об'єктів на території громад.

На основі проаналізованих варіантів пропонується розглянути найбільш наповнений та прийнятний варіант змісту туристичного паспорту, що відповідає етапу розвитку сфери туризму в країні та обізнаності суспільства [15]. Приклад застосовано на одній з громад Полтавської області – Хорольській ОТГ. Наповненість документу має власні відмінності від попередньо розглянутих варіантів (рис. 1.7).



Рис. 1.7. Структура туристичного паспорту території (розроблено автором)

Можемо побачити, що будова на три блоки є стандартною для подібних документів. Перший з них носить загально-описовий характер. Він уточнює географічні та геополітичні питання. Другий блок вміщує тематично направлені питання, що висвітлюють наявність та оцінку туристичного потенціалу території. Новим і дещо незвичним є третій блок, що розкриває зміст такого питання як альтернативна туристична доступність [16]. У кінці, саме у висновку, буде визначено основні проблеми території, які можуть стати перешкодою чи причиною для охочих туристів відвідувати цю територію, та поставлені завдання, на які необхідно звертати увагу для розвитку території у відпочинковій сфері.

Отже, враховуючи наявний досвід розробок теорії питання туристичного паспорту, простежуються основні функції, які він повинен виконувати: захист об'єктів, моніторинг їх стану, інформаційна доступність окремої територіальної одиниці, перевірка, аналіз та упорядкування всієї наявної інформації у чіткий за подачею офіційний документ. Окрім цього, даний документ має бути орієнтиром для ознайомлення як місцевого населення, так і можливих інвесторів туристично-рекреаційної сфери з перевагами та можливими недоліками під час планування подорожі до цього регіону.

Цей документ повинен посприяти утворенню загальних офіційних списків наявних природних, історико-культурних чи соціально-економічних об'єктів, що дає можливість для проведення досліджень за даною тематикою на цій території або його частині. Досвід використання туристичного паспорту є важливим для аналізу актуальності його застосування до інших територій країни або її в цілому.

РОЗДІЛ 2. ПРОСТОРОВІ ОСОБЛИВОСТІ ТУРИЗМУ

2.1. Безпекова ситуація відповідно до дії військового стану в країні.

Воєнний туризм

Світ перебуває у безперервному русі, що зумовлює появу, розвиток та занепад різних явищ та процесів. Різноманітні соціально-економічні чи історичні процеси проходять етапи формування, піки розвитку та деградації. Іншими словами, будь-який процес на планеті Земля, а також поза її межами, має безпосередній або дотичний вплив на подальший розвиток системи.

Події сьогодення прямо впливають на суспільство і всі сфери, пов'язані з ним. Першою і головною характеристикою для будь-кого залишається захист та безпека. Види загроз для життя можуть бути найрізноманітнішими. Доцільним є класифікація загроз за рівнями: особистий, національний та глобальний (рис. 2.1). Переважно кожен з них може зустрічатися у сучасному світі [17].

Загалом ця класифікація точно описує процеси, що виражають найбільш поширені питання сьогодення: забруднення та нестача води, надмірне та нераціональне використання природних ресурсів, доступ до їжі та інші. Але при цьому увага мало приділяється одній з головних глобальних проблем людства – питанню миру.



Рис. 2.1. Класифікація загроз (побудовано автором за даними [17])

Воєнні конфлікти є доволі поширеним явищем, існуючим по всьому світу. Часто це здавалося б незначні міжкланові сутички та громадські конфлікти, але значну частину становлять і повноцінні війни (рис. 2.2). Вони зустрічаються у всіх регіонах, окрім Антарктиди [18]. Такі явища впливають на туристичну сферу так само як і на всі сфери життя населення. Відповідно, є можливість ділити типи загроз на окремі два блоки: цивільна загроза та воєнна.

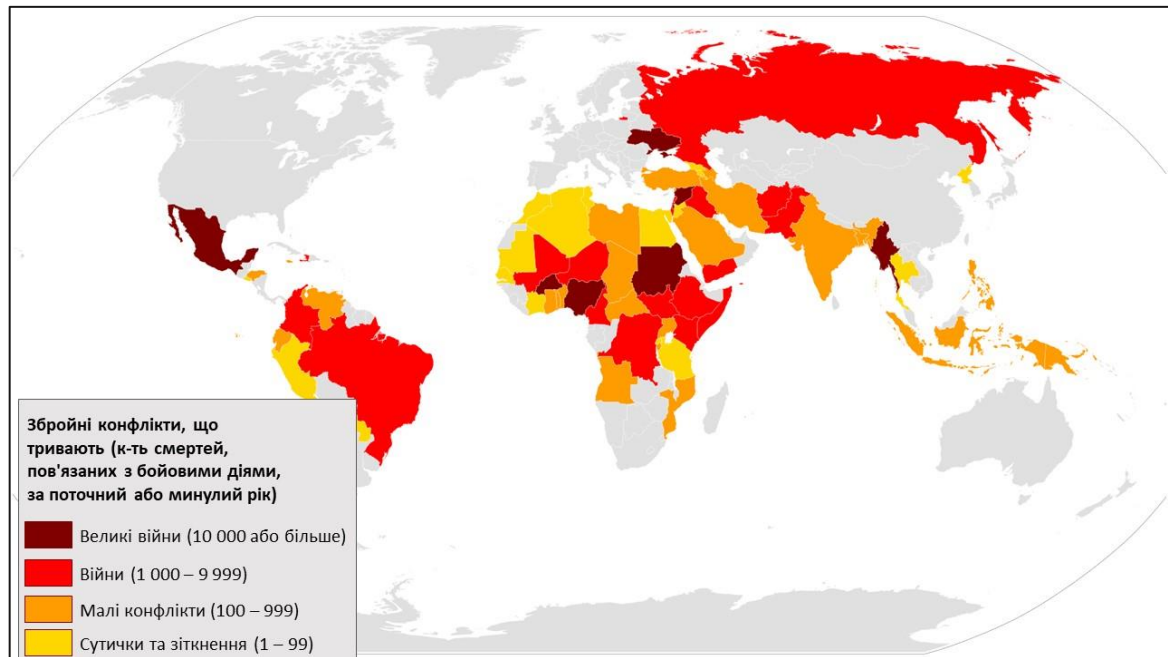


Рис. 2.2. Класифікація збройних конфліктів та території, де вони проходять [18]

Серед цивільних загроз варто розглядати переважне наповнення блоків з наведеної вище класифікації, а саме національний та глобальний блоки. Вони стосуються загальних питань, які обговорюються на різноманітних конференціях, самітах, тренінгах, зустрічах та інших заходах. Їхнє кількісне збільшення може призводити до великої загрози для існування людства.

Однак деякі з цивільних загроз можуть змінювати свій статус і ставати одними із провідних у воєнному аспекті. Як приклад можемо зазначити можливі техногенні катастрофи: руйнація дамби може призвести до значного затоплення території. Варто визначити ті загрози, що найчастіше зустрічаються при дії воєнного стану в країні: техногенні катастрофи, епідемії, забруднення навколишнього середовища (окрім звичних забруднювачів, мається на увазі

забруднення вибухонебезпечними предметами), постійна загроза обстрілу території та інше.

Всі ці аспекти прямо впливають на питання туристичної безпеки та безпеки подорожей загалом. Тому врахування цього питання є важливим етапом розвитку туристично-рекреаційної галузі в умовах воєнного стану країни.

Війни у світі існували та існуватимуть незалежно від бажання/небажання більшості населення світу. Поряд з цими подіями розвивається і відносно новий напрямок у сфері туристичних активностей – воєнний туризм. Об'єктами показу та розповіді стають місця воєнних битв, історичні об'єкти воєнного значення, місця загибелі родичів у різних воєнних конфліктах та інше.

Першими споживачами воєнного туризму стали конгресмени та їх родини у одній з найперших битв громадянської війни у США у 1861 році. Цю подію відобразив Френк Леслі (рис. 2.3).



Рис. 2.3. Гравюра «Солдат у нашій громадянській війні» у битві при Булл-Ран, Ф. Леслі, 1861 р. [19]

Іншим цікавим прикладом з перших подорожей за напрямом воєнного туризму можна вважати тури агенції Томаса Кука до Ватерлоо. Спираючись на

туристичні путівники 1913 року, висока популярність даного напрямку призвела до появи шахраїв, які видавали себе за учасників битви або ж за першоочевидців. Проте у цей же час, відбувся початок розвитку сувенірного напрямку у туризмі, хоч на той час це не контролювалося законом і більше було схоже на розкрадання історичних реліквій [19].

Сьогодні, для багатьох це новий та недосліджений напрямок, однак, для країн, що перебувають у прямому воєнному конфлікті, воєнний туризм є одним з провідних. Не винятком є і Україна, що потребує досліджень та обміркованих дій для забезпечення просування воєнного туризму. Одним із завдань поширення такого виду є просвітницька діяльність, зокрема, пояснення причин, умов та наслідків війни. Продукт особливо є цікавим для іноземного споживача. Війна, як часто це буває, може спричинити стагнацію у сфері туризму для воюючої країни, але також може надати можливості, які матимуть провідний вплив на ринок послуг.

Воєнний туризм – це можливість для країни посилити туристичні потоки іноземних туристів, збільшити обіг іноземної валюти у межах держави, а значить збільшити надходження до бюджету. Спираючись на досвід інших країн, що перебували чи перебувають у стані неоголошеної війни, але при цьому страждають від всіх її наслідків, можна говорити, що туризм може стати однією з провідних галузей для відновлення у післявоєнний період.

Беззаперечним прикладом виступає Ізраїль. Всупереч війні, що триває вже більше семи десятиліть, цій країні вдалося розвинути успішний туристичний сектор. Цей досвід є унікальним, адже владі країни вдалося адаптувати реалії до потреб суспільства, роблячи такі міста, як Єрусалим, Тель-Авів, Назарет, Віфлеєм, а також курорти Мертвого моря популярними туристичними напрямками [20].

Варто розглянути як воєнний туризм впливає на об'єкти рекреаційної сфери. Це проявляється у кількох напрямках. Першим є саме розгляд безпеки для туриста, його супроводжуючих та загалом персоналу, що дотичний до сфери обслуговування. Якщо це зони максимально наближені до території

конфлікту, обов'язковим є спеціалізоване спорядження, зокрема каска та бронежилет. У залежності від тривалості конфлікту є виправданим введення домедичної допомоги у план навчання персоналу. Наступною, не менш важливою, складовою є створення та облаштування достатньої кількості укриттів у межах міст та сіл, що можуть бути використані у разі обстрілів.

Другим напрямком є прямий вплив на історико-культурну спадщину, представлену різноманітними пам'ятками, пам'ятниками та експонатами у музеях. Перше, на що мав вплив воєнний стан у країні, – це асортимент експонатів у різноманітних музеях. Переважна більшість музеїв заховала експонати до своїх сховищ та архівів для їхнього збереження. Прикладом є літературно-меморіальний музей-квартира П. Г. Тичини або ж національний музей історії України.

Воєнний стан у країні має значний вплив на територіальну доступність населення до певних місць. Це зокрема стосується і деяких об'єктів туристично-рекреаційного напрямку. Варто розглядати це як третій напрямок впливу воєнного туризму. Найбільш обмеженими є певні локальні ділянки, такі як ліси, лісопосадки, степові відкриті ділянки на високогір'ях, водно-болотні угіддя та гідрологічні об'єкти. Це, своєю чергою, обмежує доступ до територій природо-заповідного фонду. Однак питання природних територій так само варто розглядати з боку іншої небезпеки – це забруднення вибухонебезпечними предметами. Такій загрозі найбільше піддаються місця, де відбувалися або продовжуються воєнні дії. Навколишні території також можуть страждати від такого забруднення.

Що ж стосується пам'яток та пам'ятників історичної значимості, то їх обмеження переважно візуальні. Викликом стає незмога забезпечити повноцінну інформаційну та візуальну доступність, подекуди фізичну, якщо мова йде про приміщення. Пам'ятники захищають за допомогою мішків з піском, «саркофагами» з металу та дерев'яного каркасу (рис. 2.4). Позитивним залишається можливість побачити, що сховано в середині захисної споруди, завдяки банерами з зображеннями та коротким описом об'єкту.



Рис. 2.4. Збереження історико-культурних пам'яток. Україна, 2023 р.

Не менш важливим є розгляд наступного напрямку – це збереження соціально-культурної спадщини. Народні ремесла та традиції знаходяться у підвищеній небезпеці, так як головним носієм є саме суспільство. Втрата майстрів з їхнім багаторічним досвідом є однією зі складових зникнення цілого ремесла.

Для підтримки та розвитку усіх попередньо зазначених напрямків варто використовувати різноманітні заходи та програми. Їх головними функціями буде не тільки збереження, а популяризація серед молодих поколінь, що привносить розвиток у традиційні напрямки та стане початком формування нових (табл. 2.1).

Серед найбільш поширених та дієвих методів, які можемо об'єднати в одну групу, можемо назвати, наприклад, школи традиційних ремесел, або оцифровування пам'яток архітектури, історії чи мистецтв [21]. Не на останньому місці зберігається потреба у створенні віртуальних турів за маршрутами або навіть на території одного з об'єктів чи музеїв.

До другої групи варто відносити ті заходи та проекти, що можуть бути асимільовані до стандартних планів освіти. Перш за все це більша залученість використання краєзнавчої освіти у школах, а також створення фахових гуртків – школа екскурсовода або гіда.

Таблиця 2.1

Методи підтримки збереженості туристично-рекреаційних ресурсів у період
воєнного стану

Заходи спрямовані на збереження туристично-рекреаційних ресурсів під час дії воєнного стану		
Приватні та громадські ініціативи	Заходи спрямовані на впровадження у освітніх закладах	Інформаційне забезпечення
<ul style="list-style-type: none"> ✓ Створення школи традиційних промислів України; ✓ Проекти оцифрування пам'яток історії, культури, мистецтв; ✓ Проведення нетворкінгів, курсів чи лекцій про важливість створення заходів збереження туристично-рекреаційних ресурсів. ✓ Створення та проведення пізнавальних віртуальних турів. 	<ul style="list-style-type: none"> ✓ Асиміляція краєзнавчих уроків у освітній процес в молодшій, середній та старшій школах; ✓ Створення професійних фахових гуртків на базі середньої та старшої школи: школа екскурсоводів, школа краєзнавця; 	<ul style="list-style-type: none"> ✓ Створення національного інформаційного проекту про туристично-рекреаційні ресурси для показу у міських просторах; ✓ Створення реклами-вікторини на краєзнавчу тематику у місцях зупинки громадського транспорту та інші.

Третім напрямком, що однозначно є одним з найбільш важливих, – залучення інформаційного простору. Інформація – це найбільший ресурс, який щоденно споживається населенням у формі фільмів, книг, реклами, мемів, коротких відео, брошур та іншого. Поширення краєзнавчої інформації або правил поведінки з пам'ятками є потенційно вигідною ініціативою, що базується на сучасних трендах суспільства.

Ми назвали переважно найбільш поширені питання, з якими стикається сфера туризму під час дії воєнного стану. Але варто розглянути, які питання воєнного туризму керуються законами України.

Щодо правового поля воєнного туризму, то варто звернути увагу на основний документ – закон України «Про туризм». В ньому не надається визначення даному виду, а також відсутні будь-які рекомендації щодо організації та його розвитку [22]. Тому єдиного сформованого визначення терміну «воєнний туризм» та умов, яким він відповідає, офіційно закріплено не було. Це підтверджується роботами вчених, у яких вони по різному

розкривають дане поняття та висвітлюють приклади застосування такого туризму у країнах світу. Офіційне затвердження такого напрямку повинно бути відображеним в офіційному документі на державному рівні.

Сьогодні, коли Україна перебуває у стані війни, воєнний туризм – це невід’ємна складова будь-якої подорожі. Тому, за думкою автора, варто розглянути та ознайомитися з основними характеристиками даного виду, окремо звернути увагу на зміни, які вносить існування даного виду активностей на інші напрямки туризму та його документацію.

Важливою для нас залишається остання частина стосовно документів, адже динамічні зміни, спровоковані ситуацією в країні, несуть доповнення у більшість досліджень, не винятком з яких є і туристичний паспорт. Відповідні зміни стосуються як посилення безпекових складових, так і обмеженості ресурсів, практичної доступності до них, значного зниження рівня інформаційного забезпечення, методів показу при проведенні екскурсій та інших показників.

Основними мотивами, що відображають доцільність урахування дії воєнного стану в країні на зміст туристичного паспорта території, є статті та тези на інформаційному порталі Visit Ukraine. Їхні дослідження чітко та лаконічно показують досвід інших країн у таких або подібних ситуаціях, аналізують статистичні показники туристичного доходу, пропонують донат-тури та інше [20].

Отже, головним висновком варто зазначити саме правильне розуміння воєнного туризму, а також сприйняття того, що він не закінчить своє існування в день завершення війни, а буде залишатися важливою складовою для всіх подорожувальників Україною впродовж багатьох наступних років, змінюватиметься тільки сила його впливу на всі процеси у туристичній сфері. Тому прийняття та врахування його особливостей у більшість наукових досліджень та проєктів є методом покращення швидкості та якості розвитку туристичної сфери на всіх подальших етапах розвитку.

2.2. Інклюзивність у туристичній сфері

Сьогодні світ є наповненим найрізноманітнішими думками та інформацією. Це дає можливість мати абсолютні різні погляди, робить кожного у суспільстві унікальним та невід'ємним. Залученість до різноманітних проєктів допомагає формуватися здоровому та конкурентоспроможному середовищу.

Для досягнення цього необхідним є дотримання умов залученості кожного: незважаючи на вік, стать, релігію. Але найбільш вагомим на сьогодні є залученість маломобільних груп населення, що страждають від виключення зі суспільного життя. Такий підхід до розвитку та формування суспільства висвітлює питання інклюзії – інклюзії простору, економічних складових країни, інформації та іншого.

Головним завданням «інклюзії» є збільшення частки залученості громадян з різними видимими та прихованими потребами до соціуму. При правильному застосуванні усіх рекомендацій, правил та проєктів, інклюзія дозволить кожній людині брати участь у всіх аспектах життя, не відчуваючи бар'єри та нерівність прав.

Головною характеристикою інклюзії варто вважати «безбар'єрність». Перше, що розглядають при згадці інклюзії, – це простір, який повинен забезпечувати всі комфортні умови для спілкування, пересування, задоволення потреб маломобільних груп населення, людей у колісних кріслах, людей із повною чи частковою втратою зору та інших [23].

До числа бар'єрів можемо відносити ті перешкоди, які створюють незручності для самостійного ознайомлення з туристичними об'єктами всіма групами населення. Ніщо не повинно заважати повністю реалізувати власний потенціал (рис. 2.6).

Загалом безбар'єрність повинна стосуватися усіх процесів, у які залучені люди. Дуже часто такі перешкоди утворюються через відсутність знань та вмінь, поширеність стереотипів та упереджень. Прикладом може бути

використання незручного дизайну, ігнорування потреби підлаштування сайтів для людей з порушеннями зору та інших аспектах.

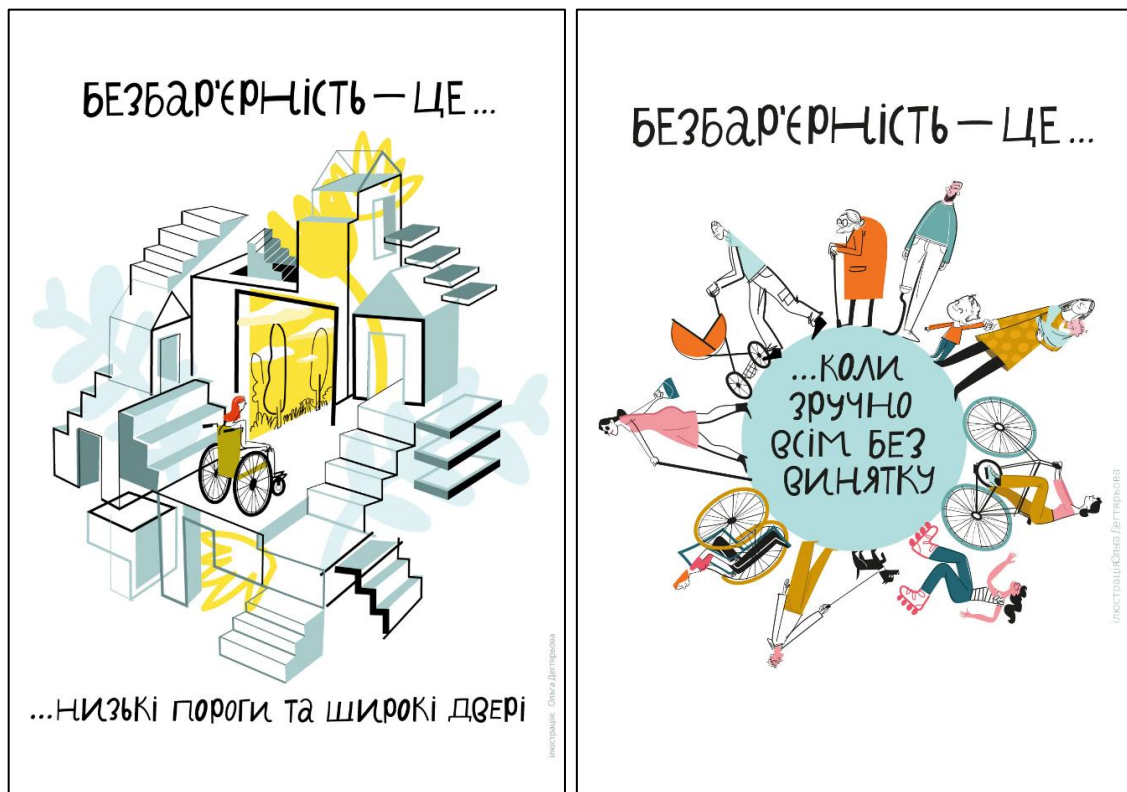


Рис. 2.6. Ілюстрації з державної ініціативи про безбар'єрність [20]

Загалом розділяють бар'єри за напрямками, серед яких є фізичний, інформаційний, психологічний, економічний, інституційний та інші. Розглянемо глибше кожен з них:

- Фізична безбар'єрність — це один із матеріальних аспектів, що ускладнює життя для всіх соціальних груп. Забезпечення цього напрямку може проявлятися у наявності ліфтів, дублюванні інформаційних написів та вивісок шрифтом Брайля, прокладання тактильної плитки, ширині дверних отворів та відсутності бордюрів.

- Другим напрямком є інформаційна безбар'єрність. До умов, що включені у цю сферу, відносять застосування адаптивного шрифту, кольорової підсвітки, використання та поширення індукційної петлі та інше. Брак коректної інформації теж можна віднести до цієї категорії.

- Упереджене ставлення, а також страх від відсутності знань, формує наступний блок бар'єрів – психологічний. Даний напрямок проявляється у багатьох групах населення, будь це люди з інвалідністю чи люди похилого віку. До цих проблем включають ті, які спровоковані відношенням сторонніх людей, – страх чи відсутність навичок комунікації з людьми з інвалідністю.

- Економічні бар'єри. Цей напрямок вміщує у собі кілька основних аспектів. Перший – висвітлює наявність бар'єрів під час процесу працевлаштування (стать, вік, національність), а інший, більш базовий, – брак коштів на такі базові речі як одяг, побутові товари, комунальні послуги чи навіть їжу.

- Існує інституційний бар'єр, що відображає відсутність законів та норм, які могли б врахувати потреби різних верств населення та надавали б повний доступ до необхідних послуг.

Кількість людей з інвалідністю щороку збільшується. Це пов'язано з багатьма факторами, але одним з головних залишаються воєнні конфлікти. Вони провокують швидке збільшення частки людей з інвалідністю в розрізі суспільства. За офіційними даними Міністерства з питань реінтеграції тимчасово окупованих територій України кількість людей з інвалідністю за 1,5 роки зросла на 300 тисяч і на вересень 2023 року становила близько 3 млн. осіб [24].

Інклюзія застосовується до широкого набору груп населення. Головною фокусною групою завжди виступали люди у колісних кріслах, батьки з дитячим візочком, люди з ампутаціями, люди з різними формами інвалідності. Тобто ті, хто входить до маломобільних груп населення, – людей, які стикаються з труднощами при самостійному пересуванні чи комунікації (рис. 2.7).

Споживання потреб цими групами населення часто стає неможливим, але необхідним. Тому важливим при плануванні містобудівних проєктів та міського простору загалом є дотримання вимог, наприклад, удосконалення норм для створення інклюзивного простору у закладах освіти, охорони здоров'я та інших об'єктів благоустрою; забезпечення контролю за дотриманням вимог будівельних норм; регулярне проведення моніторингових заходів та інше.



Рис. 2.7. Люди, що входять до маломобільних груп (побудовано автором за даними [23])

Не з останніх потреб для маломобільних груп є туристично-рекреаційні послуги, наприклад, екскурсії, тури чи інші види туристичних продуктів. Зважаючи на інформацію викладену вище, варто говорити про підлаштування туристичної сфери під питання інклюзії. За останні 20 років доволі масовим та відомим стало зародження та розвиток інклюзивного туризму. Актуальність розгляду даної теми підтверджується наявними публікаціями, наприклад, дослідження О. О. Бейдика, А. Л. Мельничука та О. І. Топалової [25]. Говорячи про інклюзивний туризм, ми не маємо на увазі «все включено», за якого туристи оплачують турагенту заздалегідь за пакет, включаючи вартість перельоту, трансфери, проживання, харчування та екскурсії за кордоном.

Насамперед, варто розуміти, що головним завданням інклюзивного туризму є доступність. Основний посил Програми розвитку ООН говорить про те, що розвиток може бути інклюзивним і зменшити бідність лише якщо всі групи людей роблять внесок у створення можливостей, діляться перевагами та беруть участь у прийнятті рішень [26]. З точки зору «трансформації», це може означати вирішення проблеми нерівності, подолання відокремленості різних груп, які живуть у різних місцях, боротьбу зі стереотипами чи узагальненими історіями та відкриття людям, для розуміння, ситуації меншин.

Концепція інклюзивного туризму має на увазі такі компоненти (рис. 2.8):

1. Подолання бар'єрів, які перешкоджають уразливим групам отримувати доступ до туризму, як виробникам або споживачам;
2. Сприяння саморепрезентації тих, хто є маргіналізованими або пригнобленими;
3. Розширення кола людей, які беруть участь у прийнятті рішень щодо розвитку туризму;
4. Надання можливостей для появи нових туристичних місць на карті;
5. Заохочення навчання, обміну та взаємовигідних стосунків, які сприяють розумінню та повазі між «господарями» та «гостями» [27].

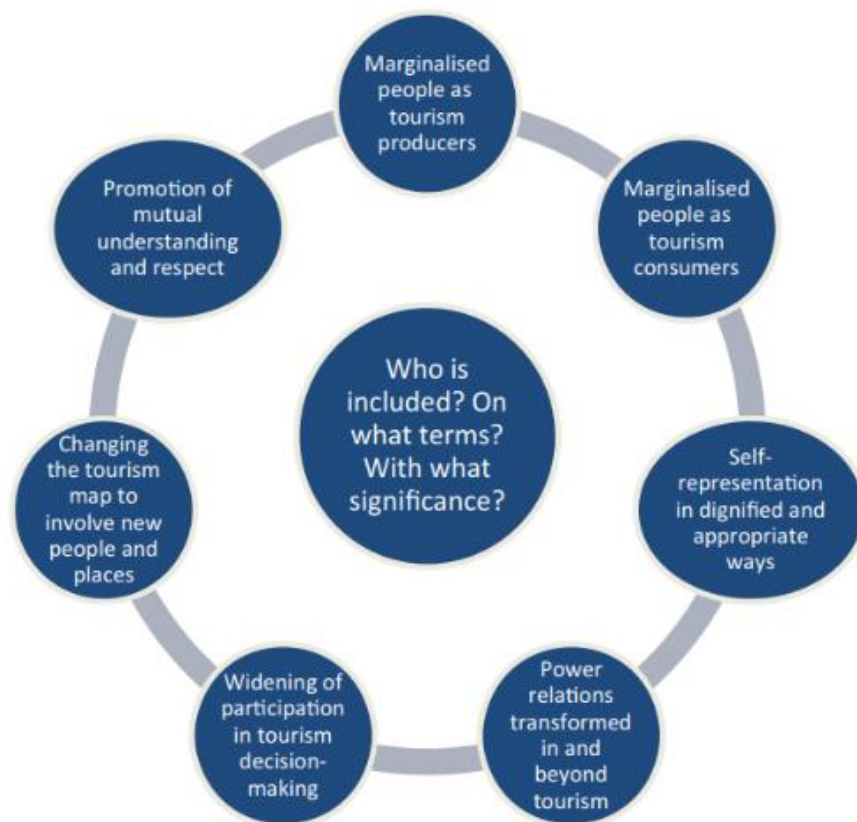


Рис. 2.8. Елементи інклюзивного туризму [27]

Інклюзивний туризм охоплює широкий набір груп питань, які стосуються сфери відпочинку: від банальної проблеми з фізичним доступом, спричинених звичайними хворобами, до відсутності володіння інформації через мовний бар'єр чи незнання культурних особливостей території.

Основним завданням інклюзивного туризму є забезпечення трьох головних потреб:

1. Безпековість туриста. Може включати аспекти пересування туриста, наявність облаштованих укриттів, законодавчий захист прав і потреб у публічному просторі та інше.

2. Доступність. Головний критерій, що забезпечує початковий етап подорожі: інформаційна доступність (можливість прочитати сайт, брошуру або інший матеріал), практична доступність (чи є можливість визначеним групам населення дістатися до об'єкту, зважаючи на стан покриття біля нього чи рекреаційну ємність цього ж об'єкту), територіальна доступність (розглядає можливість транспортних умов до об'єктів показу та розповіді).

3. Комфортність. Можливість відвідати ті об'єкти, які є бажаними, самотійно, не залучаючи сторонніх осіб, при цьому не мати жодного бар'єру, що знижував би рівень сприйняття об'єктів.

Через відсутність однозначно визначеного поняття про інклюзивний туризм, часто його розглядають як складову іншого виду туризму або ж прирівнюють до іншого напрямку (табл. 2.2).

Таблиця 2.2

Відмінності між інклюзивним туризмом та іншими спорідненими формами туризму

	Спільне з інклюзивним туризмом	Відмінність інклюзивного туризму
<i>Доступний туризм</i>	Зосереджено на доступі до туризму людей з різними можливостями як споживачів туризму	Інклюзивний туризм ширше зацікавлений у доступі до споживання та продуктивності туризму для всіх форм маргіналізованих людей
<i>Соціальний туризм</i>	Зосереджується на розширенні доступу маргіналізованих груп як споживачів туризму	Інклюзивний туризм також зосереджується на розширенні доступу маргіналізованих людей, але як виробників і споживачів туризму, так і як осіб, які приймають рішення.
<i>Громадський туризм</i>	Зосереджується на розширенні можливостей і розвитку членів громади як виробників туризму	Інклюзивний туризм зацікавлений у цьому, але не лише на рівні громади; він фокусується на всіх формах і масштабах туризму
<i>Мир через туризм</i>	Зосереджується на туристах як на послах миру	Інклюзивний туризм має ширший фокус, але поділяє інтерес до побудови взаєморозуміння між господарями та гостями

Коли обговорюється інклюзивність туризму, це часто стосується його доступності для туристів з різними можливостями. Поняття було визначено по-різному, щоб приділити більшу чи меншу увагу питанням фізичних здібностей, когнітивних здібностей і питань, пов'язаних з віком. Але доступність безспірно залишається головним акцентом: доступність інформаційна, фізична, практична, транспортна та інші. Це все оцінюється використанням жестової мови, шрифту Брайля, зручності входу до місць навчання, праці, житла та інших закладів.

Існують вимоги, які б могли покращити загальну інформаційну, психологічну чи фізичну доступність у туристичних місцях:

1. Підготованість міських просторів для маломобільних груп населення у закладах харчування, тимчасового розміщення або об'єкту показу. Дотримання містобудівних вимог, що стосуються програми розвитку інклюзивних просторів: ширина дверей, наявність пандусів, занижені каси, номери для людей з інвалідністю та інше;

2. Навчання персоналу різних економічних секторів, що залучені до туристичної сфери. Їх підготовка до спілкування з маломобільними групами населення, людьми з посттравматичними стресовими розладами та іншими;

3. Адаптованість громадського транспорту до безбар'єрного використання на міських та міжміських маршрутах для людей на кріслах-колісних, батьків з дитячими візочками чи іншими групами населення;

4. Підготовка широкого асортименту турів та екскурсій, створених з урахуванням задоволення всіх потреб групи з людьми з інвалідністю та інших. Наявність широкого вибору тем та підлаштування до людей з різними функціональними порушеннями зору, слуху, опорно-рухового апарату та інших.

Для проведення інклюзивних екскурсій простір, в якому прокладається екскурсійний маршрут, повинен відповідати поставленим умовам. Окрім того, навколишнє середовище повинне так само бути зручним для пересування та комфортного проведення часу. Одним із позитивних прикладів, які формують

перші кроки організації інклюзивного туризму, є інформаційні туристичні сайти. Зокрема ті, на яких безпроблемно можна дізнатися відповіді на питання стосовно житла, атрактивних місць для відвідування або маршрутів транспорту. Добре підготованим сайтом є «Turisme de Barcelona's website for disabled people» [28]. Головною задачею є наявність статистики, що відображає місця для людей з інвалідністю різної направленості: зору, слуху, опорно-рухового апарату та інших. Не менш якісним прикладом збільшення політики інклюзивного туризму є Велика Британія, де сформований окремий туроператор, який займається інклюзивними турами та екскурсіями – «Tourism for all» [29]. Окрім організації подорожей вони закривають ще одну важливу нішу – навчання персоналу до комунікації та допомоги туристам з особливими потребами. Спираючись на загальну інформацію, ми можемо сформулювати перелік вимог, яких необхідно дотримуватися при облаштуванні туристичних маршрутів. Пропонується розглядати як міські простори, так і заклади, що можуть бути залучені під час запланованого туру чи подорожі (табл. 2.3).

Для багатьох з наведених місць є спільні вимоги, використання яких закривало б інклюзивні потреби. Як приклад, це використання індукційної петлі, інклюзивні вбиральні чи тактильна підлога. Але, першочергово, важливим залишається саме гостинність як одна з головних характеристик, що пов'язують туризм та його споживачів.

Інклюзивні екскурсії потребують додаткової підготовки окрім загальних потреб: прокладання екскурсійного маршруту та формування технологічної карти, опису загальних характеристик екскурсії, підготовки екскурсійної розповіді. Для організації такого продукту потрібно пройти кілька додаткових стадій підготовки. Першою з них можна вважати опосередковане знайомство з групою за певний час до їхнього прибуття: склад групи, їх вік, які порушення мають члени групи, теми, які більш цікаві та інше. Важливою є комунікація з керівником групи, що може надати практичні поради щодо поведінкових особливостей учасників.

Таблиця 2.3

Вимоги до інклюзивного середовища в різних закладах та просторах

Місця та простори	Основні вимоги, що забезпечують складову інклюзії
Готелі	Навчений персонал; Інклюзивні WC; Інклюзивна вхідна група (пандуси, зручне покриття); Занижений ресепшн; Наявність інклюзивних номерів; Використання індукційної петлі; Дитячі куточки; Кімнати матері та дитини; Тактильна плитка та кольорове маркування сходів; Облаштоване та зручне укриття; Маркування алергенів у ресторанних комплексах тощо
Туристичні маршрути	Навчені кваліфіковані кадри; Інклюзивні WC; Наявні місця відпочинку; Врахування безпеки руху; Використання додаткових засобів для донесення теми розповіді; Використання індукційної петлі; Використання звукових сигналів, наприклад, світлофорів та інші.
Міські простори	Інклюзивні WC; Інклюзивна вхідна група; Занижені каси та вітрини; Дитячі куточки та кімнати матері та дитини; Використання звукових сигналів, наприклад світлофорів; Підлаштований розмір шрифту та його копія шрифтом Брайля; Наявність ліфтів та інші;
Громадський транспорт	Паркомісця для людей з інвалідністю; Пандуси у громадському транспорті; Використання шрифту Брайля; Тактильна плитка; Можливість дистанційної оплати та інші.
Інклюзивна лексика	Навчання персоналу та суспільства «словнику безбар'єрності»; Впровадження теми інклюзивної освіти на різних етапах: дитячий садочок, школа, коледж чи університет; Поширення інформації про інклюзивну лексику через соціальні мережі або у громадських місцях, наприклад, зупинки громадського транспорту чи підземні переходи; Проведення курсів, нетворкінгів та інших заходів на тему інклюзивної лексики для дорослих та дітей; Збільшення кількості подачі інформації шрифтом Брайля, в тому числі у книжкових магазинах і бібліотеках.

Другим етапом варто вважати підготовку території з урахуванням інформації про особливі потреби групи за обраною тематикою, зокрема, визначити об'єкти показу та розповіді, скласти маршрут руху, підготувати додаткові матеріали для тактильного, запахового чи, можливо, музичного доповнення розповіді. На цьому етапі важливим є урахування наявності по маршруту руху інклюзивних просторів, зокрема вбиралень та укриттів.

Наступним етапом є складання екскурсійної розповіді з нахилом на потреби, які треба закрити, – збільшення описових текстів, яскравих чи тактильних зображень та інше. Ці етапи є лише доповненням до загальної роботи, які проробляє екскурсовод під час підготовки екскурсії. Однак з

умовами, наявними, наприклад, на сьогодні в Україні, проведення інклюзивних екскурсій є сильно обмеженим, хоч поступово музеї, парки та інші об'єкти стають більш доступними: ДП «Національний культурно-мистецький та музейний комплекс «Мистецький арсенал»» [30], Національний музей історії України [31], Харківський художній музей [32] та інші.

Одним із цікавих об'єктів, що підійшов до питання інклюзії з іншого боку, є музей у темряві «Третя після опівночі» [33]. Їх головною концепцією є залучення незрячих екскурсоводів та музикантів для проведення екскурсій, концертів або культурних вечорів. Унікальність їхнього підходу у тому, що не екскурсовод підлаштовується під виклики проведення туру, а навпаки, екскурсантів занурюють у світосприйняття людей з повними або частковими порушеннями зору. Окрім ознайомлення з певними експонатами у музеї, такі екскурсії виконують додаткову місію, руйнуючи стереотипи про незрячих. З іншого боку, музей виконує важливу функцію, коли люди з маломобільних груп населення беруть безпосередню участь у формуванні економічної складової туристичної сфери. Перелік послуг загалом орієнтований як на дорослих, так і на дітей, що забезпечує потоки різних груп населення. Великою роботою є пропозиція дитячої екскурсії, коли важку соціальну тему доносять через інтерактивну екскурсію, що значно покращує сприйняття через практичний досвід.

Інклюзивний туризм один з найбільш популярних запитів сьогодення, кількість відвідувачів якого з кожним роком стає більшою. Загальні демографічні тенденції неминуче впливають на його розвиток. Популяризація цього напрямку – це один з методів залучення максимальної частини суспільства до участі у загальному житті. Нові галузі туристично-рекреаційної сфери, сформовані відповідно до вимог суспільства та умов території, це позитивний крок до утворення стійкої та гнучкої економічної сфери дозвілля. Інклюзивний туризм є максимально актуальним і потрібним для подальшої підтримки соціальної складової нації.

РОЗДІЛ 3. ТУРИСТИЧНО-РЕКРЕАЦІЙНІ РЕСУРСИ ПОЛТАВСЬКОЇ ОБЛАСТІ В АДМІНІСТРАТИВНИХ МЕЖАХ НА РІВНІ ГРОМАД

3.1. Фізико- та політико-географічне положення Полтавської області

Територія України є багатою на різноманітні ресурси, що лежать в основі формування туристичних спеціалізацій у різних містах, районах чи областях. Визначення сильних сторін у ресурсній базі території є одним із головних завдань для процесу формування туристичної дестинації. Для загального ознайомлення та проведення SWOT-аналізу потрібно ґрунтовно дослідити усі наявні ресурси.

Полтавська область – це одна з центральних областей України. Територія знаходиться у центральній та північно-східній частині і розташовується між 49° та $50^{\circ}30'$ північної широти та між 32° та $35^{\circ}30'$ східної довготи.

Головним водним об'єктом на території Полтавської області є річка Дніпро, а саме Кременчуцьке водосховище (рис. 3.1). Воно поділяє Україну на правобережну та лівобережну частини.

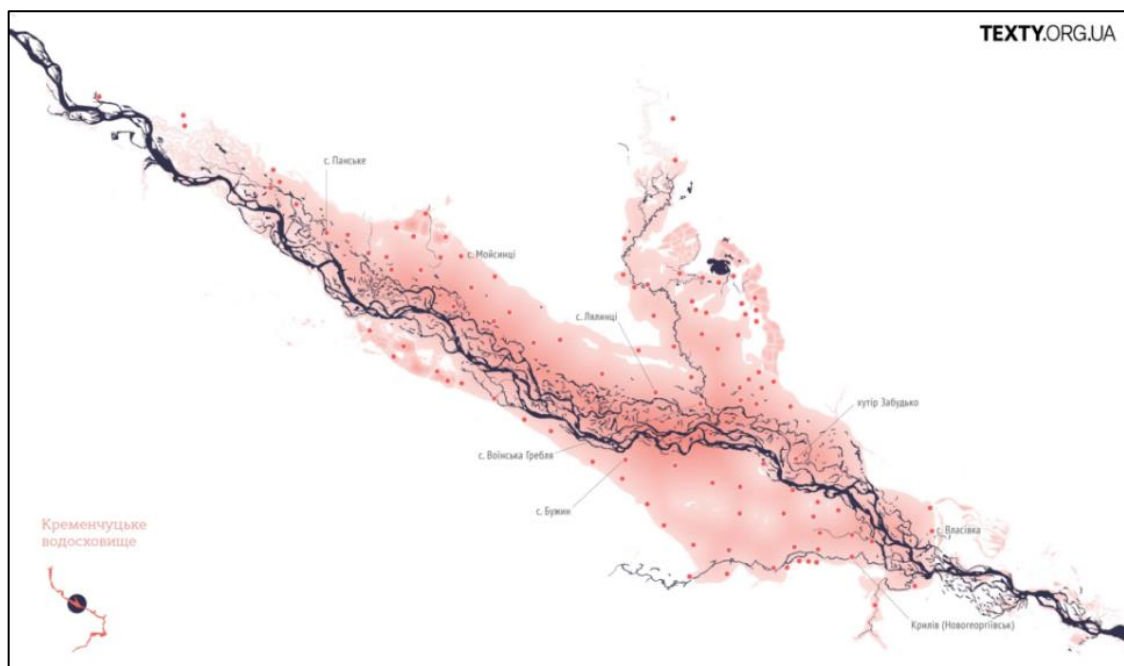


Рис. 3.1. Схематичне відображення зміненого русла річки Дніпро та затоплені села Кременчуцького водосховища [34]

Водосховище протікає на південному заході області і відокремлює маленьку частинку території на правобережній стороні (5 %). Інша частина знаходиться на лівому березі Дніпра. Також в області протікають середні річки: Сула, Орлиця, Псел, Хорол, та Ворскла.

Окрім названих річок на території розташовані інші водні ресурси. Серед них наявні не тільки річки, а також водосховища, ставки, канали, болота та інше. Водний фонд області включає також і озера. Переважно вони відіграють важливу роль у сфері збереження природних ландшафтів і виступають центральними об'єктами створення заповідних територій гідрологічного типу. Наприклад, озеро Лазьки відіграє важливу роль для збереження лучно-болотної рослинності, а також бере участь, як одна із складових, у регуляції клімату та підтримці гідрологічного режиму [35]. Загалом водний фонд у достатній мірі забезпечує потреби побутового та промислового споживання.

Клімат Полтавської області характеризується теплим літом, холодною зимою. Середня температура січня -7°C , липня $+20^{\circ}\text{C}$. Період з температурою понад $+10^{\circ}\text{C}$ становить 170-180 днів. Умови відповідають помірно-континентальному типу помірного кліматичного поясу.

Вплив кліматичних умов має важливе значення при формуванні багатьох видів ресурсів, наприклад, флоро-фауністичних. Середня кількість опадів має тенденцію до зменшення від півночі до південного заходу області. Відповідно, найбільша кількість нараховується у таких населених пунктах як Пирятин, Лохвиця та Гадяч. Їх значення на цих територіях знаходиться у межах від 600 до 650 мм. Найменша кількість спостерігається у південно-західній частині області вздовж Дніпра – від 500 до 550 мм [36].

Загальна кількість сонячних днів становить близько 105. Розподіл радіаційного балансу має загальнодержавну тенденцію зменшення у північно-західному напрямку від півдня. Географічне розташування регіону обумовлює значний сонячний потенціал: сумарна сонячна радіація коливається від 4200 до 3800 МДж/м². Завдяки цьому відбувається швидке прогрівання води влітку та замерзання поверхні водних об'єктів взимку. Цей потенціал є зручним для

використання у сонячній енергетиці, сільському господарстві, а також у рекреації та туризмі.

Літо на Полтавщині характеризується східним вітром, а взимку – західним. Це пов'язано з розташуванням області на північ від осі Воєйкова, де спостерігається західне перенесення повітряних мас. Під впливом змін клімату сніговий покрив взимку на Полтавщині стає все більш незначним і нетривалим, тримаючись лише близько 25-30 днів на рік [37].

Місцями у області спостерігаються несприятливі природні явища. Найчастіше зустрічаються тумани, грози, ожеледь, хуртовини. Рідко можна зустріти град та суховії у південній частині.

Полтавська область розташована у межах однієї з найбільших платформ у світі – Східноєвропейської. Однак головними одиницями, що відповідають за вплив формування рельєфу, є Дніпровсько-Донецька западина та Український кристалічний щит. Завдяки такому розташуванню область є забезпеченою на державному рівні нафтовими та газовими родовищами, а також, великим басейном підземних мінеральних вод.

Не менш важливим є вплив геолого-тектонічної структури на формування рельєфу території. Щодо характеристики рельєфу Полтавської області (рис. 3.2), то зазначимо, що загалом він є рівнинним, що цілком відповідає покладеним в основу тектонічним умовам. Головними складовими є Придніпровська низовина, Полтавська рівнина та незначна територія Придніпровської височини.

Ще однією характеристикою за даним напрямком є розчленування території долинами річок, що часто супроводжується високим рівнем ерозійних процесів. Сукупність цього пояснює характерні риси долинно-балкового рельєфу на території області.

На території області середня висота становить близько 110 метрів над рівнем моря. Максимальні позначки притаманні для північної та північно-східної частин території.



Рис. 3.2. Рельєф території Полтавської області (побудовано автором)

Цікавими орографічними об'єктами виступають:

1. Деївська гора – найвища точка Полтавської області. Висота становить 204,4 метри. Але головною проблемою сьогодення є розташування на території цього об'єкту міського сміттєзвалища;

2. Гора Пивиха: об'єкт є одним із унікальних та найбільш цікавих для геологів, що досліджують дану місцевість з XIX століття і до сьогодні. Окрім природної цінності має важливу історичну складову.

Серед несприятливих природних процесів помічені наступні: просадні процеси по всій території області; площинні змиви характерні вздовж правого берега річок, також для таких територій характерною є лінійна ерозія, що цілком проявляється в утворенні ярів та балок; на півдні області зустрічається засолення та підтоплення ґрунтів; де-не-де помітні процеси зсувотворення.

Основними напрямками зайнятості населення території, відповідно до її ресурсів та умов, є сільськогосподарська діяльність та незначна частина виробничо-промислового напрямку. Умови території більше ніж задовільні для

розвитку сіл та міст. При розгляді потенційного розвитку промислового напрямку, варто орієнтуватися на ті підприємства, що не потребують наявних у великій кількості ресурсів, а базуються на висококваліфікованих кадрах та логістичних питаннях.

Враховуючи, що Полтавська область знаходиться у центральній частині країни, кількість її сусідів є більшою, ніж у деяких інших регіонів. До сусідів першого порядку для Полтавщини відносять Київську, Чернігівську, Сумську, Харківську, Дніпропетровську, Кіровоградську та Черкаську області [38].

Переважає більшість з перелічених областей-сусідів має свою спеціалізацію та формує економічні зв'язки з Полтавщиною. Харківська та Дніпропетровська області – це напрямки економічних, промислових та наукових зв'язків. Дорожні маршрути між цими областями забезпечують комфортні умови для їхньої підтримки. До таких шляхів відносимо М03, М29 та Р11. Харківська область, як і Київська, виступає провідним напрямком руху молодого покоління для отримання освіти у закладах вищої освіти. Також міцними є економічні, соціальні, виробничі зв'язки.

Наближеність Полтавського регіону до столиці має вплив на різні складові господарства. Значна кількість головних офісів, зокрема і сільськогосподарських підприємств, розташовані у місті Києві, коли виробничі території розташовуються у сусідніх областях, в тому числі і в Полтавській області [39]. Проявляються також торгівельні, фінансові, соціальні та інформаційні комунікації.

Щодо інших областей, то взаємини сформовані між ними та Полтавською областю базуються на відносно ідентичній направленості господарської діяльності – аграрно-виробничому секторі.

Загальна площа Полтавської області становить 28,7 тис. км². Сучасні кордони були встановлені у 1937 році. Обласний центр – місто Полтава. Після реформи децентралізації у 2020 р. на території області утворилося 4 райони з внутрішнім поділом на об'єднані територіальні громади: Кременчуцький, Лубенський, Миргородський та Полтавський райони (рис. 3.3) [38]. До

найбільших міст області належить Полтава, Кременчук, Горішні Плавні, Лубни, Миргород, Гадяч, Глобине та декілька інших.



Рис. 3.3. Адміністративний поділ Полтавської області 2020 року [36]

Загалом територія Полтавської області є різноманітною за рахунок наявності різних видів ресурсів, що в тій чи іншій мірі залучені до господарської діяльності. Природні умови та ресурси забезпечують міцний фундамент для подальшого розвитку та популяризації туристично-рекреаційної сфери.

3.2. Природні туристично-рекреаційні ресурси Полтавської області у розрізі громад

Мальовничість та унікальність території цілком передається через сприйняття природної краси локації. Тому Україну вважають такою різнобарвною. Свою лепту у це також вносить і Полтавська область, що не менше за інших виділяється своєю унікальністю та привабливістю. Проте, як і

ціла країна, територія області відрізняється вираженістю провідних туристично-рекреаційних напрямків.

Одними з головних чинників формування саме природних умов у межах області є геологічні та кліматичні чинники, що у співпраці з часом визначають рельєф, ландшафти, клімат та інші особливості. Це варто враховувати як природні туристично-рекреаційні ресурси.

Через геологічні умови на території Полтавської області утворився один із найбільших басейнів підземних вод. Підземні мінеральні води відіграли важливу роль у подальшому формуванні як промислових напрямків діяльності, так і осередків розвитку санаторно-курортного лікування.

Провідним регіоном санаторного лікування є Миргородська об'єднана територіальна громада. Саме на її території розташовані одні з найбільш відомих курортних центрів в Україні, зокрема і «Миргород-курорт» [40].

Історія цього об'єкту почалася з пошуку води для населення міста. Завдяки І. Зубковському було доведено лікувальні властивості вод, обладнано перші свердловини та заклади оздоровлення. Сьогодні цей комплекс є лідером курортної системи України (рис. 3.4).



Рис. 3.4. Територія Миргород-курорту [40]

Окрім цього установа активно бере участь у співпраці з державними органами для надання лікувальних процедур та проходження реабілітації поранених військовослужбовців, що постраждали під час воєнного конфлікту між Росією та Україною.

На території курорту працює три свердловини, що цілком забезпечують потреби споживання рекреантів. За мінеральним складом вода з цих родовищ є близькою до родовищ Баден-Баден, Соден та Аахен [41] у Німеччині.

Завдяки наявності потужної сировинної бази підземних мінеральних вод на території області поширеними є кілька спеціалізованих промислових підприємств. Вже згадана раніше громада володіє потужностями виробництва всім добре відомої води «Миргородська». Однак є інші громади, що мають подібну спеціалізацію, зокрема це Шишацька селищна громада, у межах якої виробляють мінеральну воду «Гоголівська», Кременчуцька об'єднана територіальна громада – вода марки «Buvette» [42] та інші.

Провідним лідером використання мінеральних вод з лікувальними властивостями є Хорольська об'єднана територіальна громада. Основним напрямком є виробництво дитячого харчування на заводі ТОВ «Хорольський завод дитячих продуктів харчування» у місті Хорол [43]. Зокрема, вони виробляють також і воду для дітей.

Спираючись на раніше проведений опис поверхневих водних ресурсів, промисловість та побутові потреби в Полтавській області забезпечуються достатньою мірою. Гідрологічні об'єкти живляться переважно опадами та підземними джерелами. Вони є зручними для залучення у рекреаційну діяльність: каякінг, веслування, риболовля та інше.

Якщо аналізувати використання підземних вод, то провідними громадами будуть Миргородська, Шишаківська, Кременчуцька та Хорольська об'єднані громади.

Серед природних туристично-рекреаційних ресурсів не менш важливими є кліматичні особливості. Вони описують можливості залучення відпочивальників до сезонних видів рекреації та туризму: середня температура

літнього та зимового сезону, максимуми та мінімуми температур, переважаючі напрямки вітрів, кількість та сезонність опадів, кількість світлових днів, інше.

Сукупність усіх попередньо зазначених умов є визначальними при розгляді інших складових природних ресурсів. Різноманітність ландшафтних утворень так само залежить від цих факторів.

Переважаючими елементами ландшафтів Полтавської області є мішані, широколисті ліси та орні землі, що поєднуються з малозбереженою територією степів. Відповідно, комплекс представників рослинного та тваринного світу є унікальним за рахунок представлення найпоширеніших, але різноманітних типів ландшафту.

Незначну частку у площі області займають водно-болотні та лучно-болотні угіддя. Вони географічно прив'язані до узбереж таких річок як Псел, Ворскла, Сула та інші. Плеса є поширеними в басейнах річок Суди та Хоролу. Переважна більшість таких угідь перебувають під захистом і у межах частково або повністю гідрологічних заказників. Різноманітність ландшафтів є важливою складовою при оцінці привабливості території для туристично-рекреаційної діяльності. Більша варіативність забезпечує розвиток різних туристичних напрямків.

Лісові масиви не є найбільш поширеним елементом ландшафтів Полтавської області. Існуючі господарства активно проводять етапи підтримки насаджень. В області загалом нараховується вісім відділів лісгоспів. За їх даними площа лісів Полтавщини становить 285 тис. га., а лісистість території не перевищує 10 %. Найбільші масиви розташовуються поблизу таких населених пунктів як Котельва, Гадяч, Шишаки, Полтава та кілька інших. Подекуди лісистість цих територій перевищує середній обласний, а також і середній показник по Україні. Ліси є одними з найкращих видів туристично-рекреаційних ресурсів. Особливою цінністю користуються соснові насадження, що знаходяться у межах Полтавського та Миргородського районів.

Цікавим проектом у співпраці з іноземними інвесторами до початку повномасштабного вторгнення було утворення «зеленого кільця» навколо

найбільших промислових центрів області, а саме міст Кременчук та Полтава. Загалом ліси на території області найчастіше виконують екологічну та естетичну функції. У певні періоди року на відведених територіях дозволено мисливство.

Проте, такі насадження це досить вразлива система, що потребує догляду та збереження. Однак і території незайманих степів це рідкісні площі, що піддалися розорюванню, особливо в областях, що спеціалізуються на рослинному секторі сільського господарства. Саме з такими характеристиками і Полтавська область. Тому на її території створено більше 300 об'єктів природно-заповідного фонду (ПЗФ) (рис. 3.5). Серед них є національні природні парки, ландшафтні парки, заказники та урочища, пам'ятки природи, один ботанічний сад, три дендрологічні парки та парки-пам'ятки садово-паркового мистецтва.

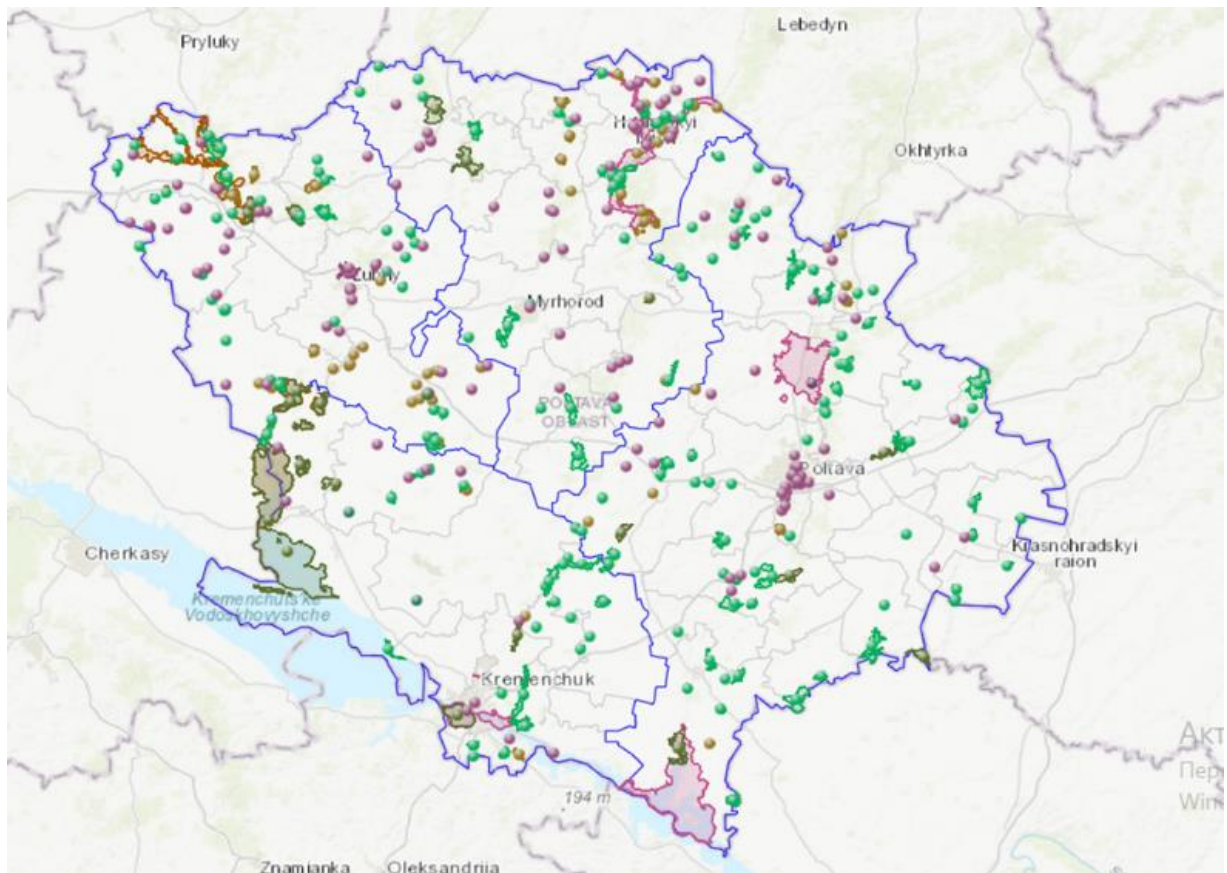


Рис. 3.5. Розташування об'єктів ПЗФ у Полтавській області [44]

ПЗФ області забезпечує захист як великим, так і малим за площею територіям, що мають місцеве, загальнодержавне чи національне значення [44].

Розташування об'єктів є відносно рівномірним. Часто заповідні площі утворюються навколо унікальних ландшафтних комплексів, наприклад, водно-болотних угідь. За цією характеристикою в області виділяється Березоворудівська, Пирятинська, Великобудищенська, Гадяцька, Краснолуцька, Диканська та інші громади.

Лідерами залишаються території, де розташовуються національні природні парки «Пирятинський» та «Нижньосульський». Останній розміщується у межах Оржицької, Іркліївської, Чорнобаївської, Оболонської та Градизької громад, а НПП «Пирятинський» включає в себе територію однойменної громади.

Національні парки Полтавщини є відносно молодими. НПП «Пирятинський» утворений у 2009 році, а «Нижньосульський» – у 2010 році. Їх головними завданнями є забезпечення збереження природного стану ландшафтів, проведення наукової та освітньої діяльності. Естетична цінність території може використовуватися для потреб туристичної галузі. Особливістю даних природних територій є їх розташування вздовж долин річок. Для «Нижньосульського» це річка Сула, а для «Пирятинського» - річка Удай.

Завдяки наявності різних ландшафтів у складі національних парків, вони вирізняються багатою флорою та фауною. На території національного природного парку «Нижньосульський» (рис. 3.6) зустрічаються такі рідкісні червонокнижні рослини як альдрованда пухирчаста, астрагал шерстистоквітковий, козельці українські, ковила Лессінга та інші. Серед птахів і тварин: лелека чорний, орлан-білохвіст, широковух європейський, нетопир-карлик, горностай, лилик двокрилий та інші [45].

Серед рідкісних видів флори та фауни НПП «Пирятинський» (рис. 3.7) зустрічаються ковила волосиста, зозульки Фукса, сальвінія плаваюча, горицвіт весняний, шафран сітчастий, тюльпан дібровний, журавель сірий, лелека чорний, зміїд, горностай, сорокопуд сірий та інші [46].



а)

б)

Рис. 3.6. Характеристики національного природного парку «Нижньосульський» (а) та вид на акваторію річки Сула (б) [45]



а)

б)

Рис. 3.7. Характеристики національного природного парку «Пирятинський» (а) та заповідне урочище «Куквин», що входить до складу НПП [46]

Загальна кількість об'єктів природно-заповідного фонду Полтавської області на 2021 р. становила 393 об'єкти, а загальна площа складала 143 тис. га. Частина з них має загальнодержавне значення [47]. Як, наприклад, ботанічний сад у місті Хорол Лубенського району. Наявність на території громади такого

природно-заповідного об'єкту відносить її до лідерів за природними туристично-рекреаційними ресурсами. Хорольський ботанічний сад, заснований у 2009 році, є єдиним представником даного виду заповідного фонду в області.

Серед його основних напрямків діяльності є :

- дослідження біорізноманіття регіону: вивчення типових видів флори, їх повне дослідження та збереження;
- відновлення рідкісних видів: за потреби, втручання людини для відновлення та відтворення зникаючих рослин;
- освітньо-наукова та просвітницька діяльність: поширення знань про рослини, їх акліматизацію та господарське використання;
- збагачення ботанічних колекцій: поповнення колекцій новими зразками з усього світу;
- інтродукція субтропічних культур: фахівці саду досліджують можливість вирощування в українському кліматі таких культур як інжир, хурма віргінська, актинідія китайська, унабі та інші [48].

Отже, різноманітність природних ресурсів області формує загальне уявлення про туристично-рекреаційну мережу. Виділяються головні лідери серед громад за різними спеціалізаціями. Можемо говорити, що провідною сферою є санаторно-курортне лікування, яке на різних територіях розвинуто по-різному. Лідерами за цим напрямком є Миргородська, Шишацька, Кременчуцька та інші громади. Іншою складовою розвитку територій є наявність природоохоронних ділянок, а особливо великих природо-заповідних об'єктів, як наприклад у Пирятинській, Градижській, Оболонській, Хорольській та інших громадах.

Однією з головних загроз для збереженості територій, навіть у межах визнаних об'єктів ПЗФ, є людська діяльність, що проявляється у різних формах. Найчастіше головними факторами, що несуть загрозу для збереження лісових, лучних та лучно-болотних угідь, є:

- надмірне використання територій у сільському господарстві, високий рівень ораності;
- внесення шкідливих добрив, що з часом призводить до засолення ґрунтів;
- незаконна вирубка лісів для продажу на «чорному ринку»;
- забруднення природної системи через неякісне технологічне обладнання та методи виробництва на великих та малих промислових підприємствах;
- недбалість місцевих мешканців, які засмічують території та причетні до дій вандалізму у межах зелених зон.

Підсумовуючи, зазначимо, що Полтавська область є багатою на варіативні та унікальні природні туристично-рекреаційні ресурси, що вдало поєднуються між собою та створюють сприятливе середовище для розвитку водних, пляжних, лікувально-оздоровчих, спортивних, освітньо-геологічних видів туризму. Завдяки своєму історичному природному минулому, територія має відображення різних епох та періодів формування рельєфу, що позитивно впливає з естетичної точки зору на розвиток туризму. Найбільш сильними складовими природних ресурсів є різноманітність ландшафтних угруповань, висока наявність об'єктів ПЗФ з широкою географією в області, а також комфортність клімату для занять майже всесезонними видами рекреації та туризму. Загальний природний туристично-рекреаційний потенціал Полтавської області знаходиться на високому рівні і створює сприятливі умови для подальшого розвитку туристичної сфери.

3.3. Історико-культурні туристично-рекреаційні ресурси Полтавської області у розрізі громад

Територія України в останні два тисячоліття слугує сценою для важливих історико-політичних та культурних подій. Видатні битви, доленосні пакти та угоди, народження та розвиток всесвітньо відомих персоналій мають чи який

вплив на формування історико-культурної пам'яті народу, його гідності та багатства.

У туристично-рекреаційній галузі різноманітність ресурсів допомагає у задоволенні більш вимогливого сучасного споживача. Забезпеченість національно відомими об'єктами, або ж тими, що мають світове значення, робить територію автоматично привабливою для багатьох поціновувачів пізнавального, історичного туризму. Часто, DESTИНАЦІЇ розвивають сферу відпочинку спираючись тільки на історико-культурні об'єкти, адже природні чи соціальні ресурси можуть бути майже відсутніми.

Полтавська область як одна з центральних областей, розташованих на березі головної річкової артерії країни, є учасником усіх історичних, культурних та політичних подій. Найдавніші історичні поселення, відомі з літописних згадок, пов'язані з формуванням Посульської оборонної лінії у Х столітті. Завдяки такій давній історії заселення області на сьогодні виділяють низку історичних міст: Миргород, Лубни, Полтава, Гадяч, Пирятин, Хорол та інші [49]. Найстарішим містом області вважається місто Лубни. Перша офіційна згадка про нього належить до 988 року.

Не менш важливим періодом для області є панування князів Вишневецьких. Під правлінням цього роду, значна частина міст, що входила до їхніх володінь, зазнали значного економічного розвитку. Зостався один з найбільш відомих та важливих історичних об'єктів козацької доби, побудований родом Вишневецьких – Мгарський Спасо-Преображенський монастир (рис. 3.8). Один з кращих зразків мазепинського бароко побудований у 1619 році. Наявність такого потужного історичного осередку забезпечує провідні позиції за цим напрямком відпочинку у розрізі громад Полтавської області.

Не менш насиченими були і наступні роки: козащина, Полтавська битва, перетворення Полтави на «малий Петербург», голодомори, та інші події. Через таку динамічну, довгу та різноманітну історію, на території області знаходиться чимало історико-культурних об'єктів. Тільки пам'яток місцевого значення

нараховується більше 1300 одиниць. Серед них велика кількість присвячена подіям Другої світової війни, подекуди зустрічаються об'єкти архітектурної та археологічної цінності [50].



а)



б)

Рис. 3.8. Вигляд на дзвіницю (а) та на центральний вхід (б) до Спасо-Преображенського монастиря у Мгарі, 1915-1916 роки [50]

Значно меншою є кількість об'єктів національного значення. Загальна кількість у цьому списку складає 78 одиниць [51]. Їх різноманітність є значно вищою, ніж у попередньо зазначеному списку. Тут присутніми є як об'єкти пам'яті жертвам та воїнам Другої світової війни, так і палацові комплекси, релігійні споруди. Що дійсно потребує уваги, так це позитивні зміни у внесенні об'єктів до цих списків. До 2024 року кількість переважно зменшувалася через закон про декомунізацію. Зараз чисельність унікальних історико-культурних пам'яток зростає.

Серед об'єктів археологічного типу зустрічаються різноманітні пам'ятки. Часто в області розміщені кургани, городища та стоянки. Наприклад, курганний могильник у селі Броварки або мезолітична стоянка «В'язівка IVа». У центрі

міста Полтави розташовано археологічний об'єкт національного значення, а саме городище та багатошарове поселення на Івановій горі. Загалом розташування археологічних об'єктів по області є більш-менш рівномірним. Дещо більша кількість зосереджена у північній та східній частині області. Це більш пов'язано не з самою наявністю об'єктів, а з їх дослідженістю та виявленістю [52]. Через таку характеристику і непопулярність поширення археологічного виду туризму, важко назвати провідні центри розвитку цього напрямку. Однак один об'єкт значно виділяється серед інших.

Найбільшим та найважливішим археологічним об'єктом вважається комплекс пам'яток території і округи Більське городище (рис. 3.9).



Рис. 3.9. Археологічний об'єкт національного значення Більське городище [53]

Розташоване у селі Більськ, що у Котелевській об'єднаній громаді. Цей комплекс включає значну кількість поселень, курганів, городищ, давніх укріплень. За часів свого існування городище було найбільшим укріпленням у Європі. Цінністю цього об'єкту є відображення розвитку населення та його побуту, перетворення поселення у міський центр. Дослідження території історико-культурного заповідника, який був створений у межах археологічних знахідок, продовжується. На основі видобутих артефактів продовжує зростати експозиція для відвідувачів та планується відкриття музею-скансену [53].

Національне значення цього об'єкту робить Котилевську громаду лідером в археологічному туризмі.

Серед визначних об'єктів з винятковою історико-культурною цінністю є також і палаци, розташовані на території області. Серед найбільш збережених та відомих на сьогодні є палац Муравйових-Апостолів у Миргородській громаді, садиба Закревських у Пирятинській громаді та Вишняківський маєток у Хорольській громаді.

Перший із згаданих маєтків розташований за 17 км від Миргорода у селі Хомутець. Цей палацово-парковий комплекс є пам'яткою національного значення України. Основними власниками палацу були родини Муравйових та Апостолів. Перша згадка про будинок палацового типу з'являється у 1774 році. Будівля спочатку була дерев'яна, а через кілька десятиліть з'явилися кам'яні доповнення. Палац є типовим представником класицистичного стилю архітектури, однак до сьогодні його збереженість є низькою і потребує значних інвестицій та капіталовкладень (рис. 3.10).



Рис. 3.10. Зовнішній вигляд палацу Муравйових-Апостолів, 2023 рік [54]

Найбільшого занепаду палац зазнав у XX столітті. У 1920 роках у його приміщенні відкрито місце прокату сільськогосподарської техніки, а потім у цих же роках відкривається агропрофшкола. Історія перетворень приміщень

палацу у різні навчальні заклади мала забезпечити збереження об'єкту, однак, на жаль, тільки пошкодила внутрішнє оздоблення, а недогляд призвів до руйнації даху. Трагічно, що відкриття потім у стінах палацу Муравйових-Апостолів музею не зберегло всіх тих важливих історичних артефактів, вони були втрачені. Багато з них попали у приватні колекції або знищені через необізнаність місцевим населенням, що не знало як про фінансову, так й історико-культурну цінність предметів (рис. 3.11).



Рис. 3.11. Стан внутрішнього оздоблення палацу Муравйових-Апостолів [54]

Загальна площа об'єкту становить 77 га. Біля палацу знаходиться просторий сад, що зараз перетворився у ліс. До сьогодні на його території проростає троїстий дуб, якому більше 200 років. Він був посаджений на честь трьох братів-декабристів [54].

Інший цікавий об'єкт знаходиться у Хорольській об'єднаній громаді – маєток у Вишняках. Архітектором виступив Микола Львов. Маєток та церква поруч будувалися впродовж 1780–1801 років. Власниками та засновниками маєтку були панські роди Пламенців, а згодом Оболонських, Родзянко та Котляревських. Ураховуючи останніх власників, маєток називають палацом Котляревських. Проте, серед інших цю будівлю виділяє особливий стиль в

архітектурі. Найбільш помітною ознакою споруди є її квадратна форма. Іншою цікавою ознакою є балкон на другому поверсі, який підтримується колонами. Не найменшою ознакою роботи Львова є купол із шпилем (рис. 3.12).



Рис. 3.12. Вишняківський маєток у селі Вишняки, 2021 р. [55]

Цей палац є місцем переплетення історичної та архітектурної цінності, адже він відображає майже 100-літню історію розвитку території, яку у 1845 році відвідав також і Тарас Шевченко [55]. Сьогодні це приміщення використовують як будинок-інтернат для людей з інвалідністю.

Не менш цікавим є інший палацовий комплекс Полтавщини. Палац Закревських є національною пам'яткою архітектури України. Цей палацово-парковий комплекс розташований у селі Березова Рудка, що у Пирятинській міській громаді. Завдяки цьому його часто називають Березоворудівським палацом.

Палац був зведений у XVIII-XIX століттях, але остаточний образ неobarокового стилю був наданий йому у 1838 році. Архітектором палацу був обраний Євген Червинський. Мурована будівля добре зберігалася і після часів «боротьби з буржуазією» у палаці розмістили школу, а пізніше зоошколу. До

цього, на жаль, маєток було розграбовано. Поблизу головної будівлі залишилися деякі насадження великого парку, а також залишки ставків. Однак, найбільшою унікальністю даного об'єкту є розташування піраміди поблизу палацу. Це усипальниця родини Закревських (рис. 3.13).



а)

б)

Рис. 3.13. Стан піраміди-усипальні Закревських у 1915-1917 роках (а) та на сьогоднішній день (б) [56]

Висота споруди не перевищує 9 метрів, а товщина стін – 35 см. Для будівництва піраміди використовували не лише звичайну цеглу та цемент, а й яєчні білки. Цей незвичний інгредієнт робив будівельний розчин набагато міцнішим, надаючи стінам піраміди вражаючу стійкість до руйнувань. Її побудову замовив Гнат Закревський як каплиці над склепом. Однак за часів радянської влади останки з усипальниці були викинуті та перезахоронені небайдужими місцевими мешканцями [56].

Та даний об'єкт є не єдиним єгипетським спогадом на Полтавщині. Неподалік села Комендатівка у Кобеляцькій об'єднаній територіальній громаді

розташована ще одна піраміда. Вона отримала свою назву на честь засновника, що за роки свого життя відвідував Єгипет – піраміда Белевича (рис. 3.14).



Рис. 3.14. Сучасний вигляд піраміди Белевича у селі Комендатівка [57]

На початку її побудови, у 1877 році, п'ятнадцятиметрова споруда повинна була виконувати функції усипальниці для родини, але у 1917 роках об'єкт було пограбовано та переоблаштовано на склад добрив. Наразі піраміда стала частиною єдиного релігійного об'єкту через добудову приміщення церкви. Втручання позначилося також і на вигляді самої піраміди, були замінені вікна на пластикові, що призвело до втрати її автентичного вигляду. Це одна з найдавніших пірамідальних структур на території України. Дещо наближений вигляд має храм Святого Миколая у Севастополі. Піраміда-усипальниця Белевича нині визнана лише пам'яткою архітектури місцевого значення [57].

Серед відомих палаців та садиб на території Полтавської області також є садиба Герцика, Івонченська садиба, дім Бахмутського та інші. Проте всі вони потребують значного вкладання коштів через руйнування часом та людською недбалістю. Варто зазначити про потребу відновлення та пошуку втрачених артефактів зі стін цих комплексів.

Не менш важливу роль для пошуку, збереження та популяризації історико-культурних подій на території області відіграють музеї. На

Полтавщині знаходиться 27 державних музеїв-заповідників та 236 музеїв місцевого та обласного значення [58]. Декілька з установ вирізняються найбільше. Вони мають важливу цінність на обласному, державному та світовому рівні.

Одним з таких музеїв по праву вважають Полтавський краєзнавчий музей ім. Василя Кричевського. Додатковою унікальністю цього об'єкту є не тільки історія експозицій музею та його багатство, а й історична та архітектурна цінність приміщення. Музей був заснований у 1891 році відомим науковцем Василем Докучаєвим. Першими експонатами були дослідні зразки ґрунту самого науковця, а також гірські породи та гербарій. Колекція музею розширювалася за рахунок подарунків відомих меценатів та дослідників, зокрема Катерини Скаржинської, Павла Бобровського, Володимира Вернадського, Михайла Рудницького, Івана Зарецького та інших. Музей значно постраждав у період Другої світової війни і втратив значну частину своєї колекції, але на сьогодні кількість предметів експозиції нараховує у 10 разів більше, ніж у післявоєнний період ХХ століття.

Однак, як зазначалося, цінність музею полягає не тільки в експозиції, а також і в самій будівлі. Будівля була збудована у 1903-1908 роках (рис. 3.15).

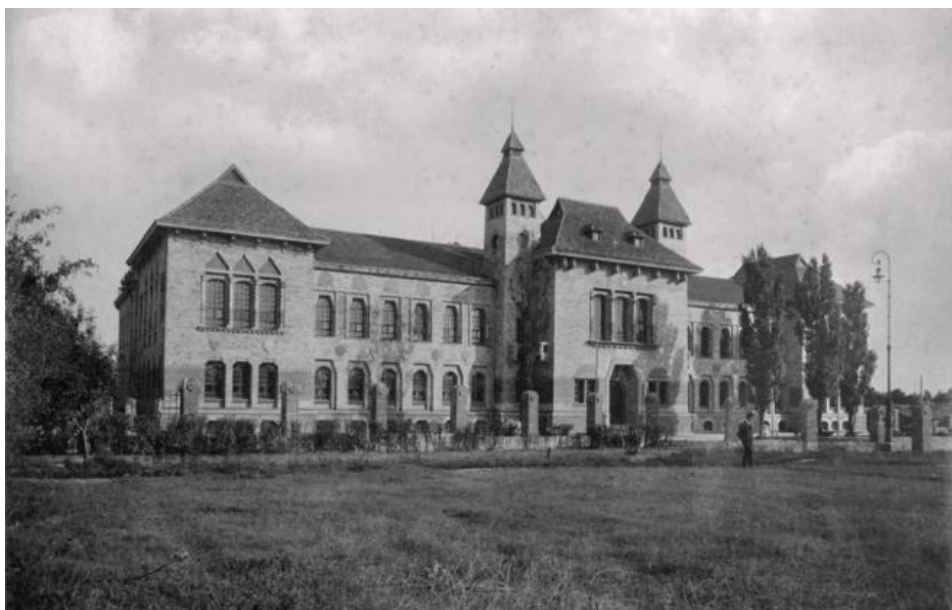


Рис. 3.15. Стан будинку губернського земства на початку ХХ століття [59]

Вважається, що вона стала першим об'єктом у стилі українського модерну. Автором будівлі був архітектор Василь Кричевський. Для оздоблення використовували керамічні вироби з Опішні, зокрема плитку для інтер'єру, та черепицю з заводу у Малих Будищах. Внутрішнє та зовнішнє оздоблення збереглося частково у відреставрованому вигляді. Заснований об'єкт був як будинок губернського земства, а з 1920 року ціла споруда використовується як приміщення краєзнавчого музею [59].

Полтавська область завжди знаходилася у центрі політичних та історичних подій. Через це багато з музеїв мають окрему тематику, наприклад, державний історико-культурний заповідник «Поле Полтавської битви». Він створений у 1981 році з охоронною площею у 720 га. Об'єкти включені до заповідника мають статус національних пам'яток України. Музей співпрацює з Товариством військової історії Швеції і нині колекція музею складається з понад семи тисяч експонатів [60].

Проте одним з найбільш недооцінених, але вкрай важливих музеїв на території області, є музей важкої бомбардувальної авіації. Це одна з філій Національного військово-історичного музею України, заснована у 2007 році на базі летовища, що виступало одним з найбільш могутніх стратегічних авіабаз світу. На початку 90-х років XX століття це було єдиним місцем, де перебувала дивізія з далекосяжними бомбардувальниками-ракетоносцями різного виду. У 2006 році при знищенні більшої частини літаків завдяки колишнім пілотам дивізії було збережено деякі літаки як музейні експонати. Цей музей добре репрезентує могутність повітряних сил України у минулому, а також у сьогоденній ситуації добре показує реальні наслідки тогочасних дій: продаж озброєння за борги та роззброєння [61].

Найбільш вражаючим та найціннішим експонатом на території музею є макет Ту-160 (рис. 3.16). Він єдиний музейний експонат у світі. Це надзвуковий стратегічний бомбардувальник-ракетоносець, пілоти якого називали його «Білий лебідь». Така назва є відомою і серед населення.



Рис. 3.16. Єдиний музейний екземпляр бомбардувальника-ракетоносця Ту-160 «Білий лебідь» [61]

Окрім цього, у період з 1985 по 1987 роки у цій дивізії працював Джохар Дудаєв. Він був начальником штабу, але про підвищення не було жодної мови через «національне питання». Уже у 1991 році Джохар Дудаєв став президентом Чеченської Республіки Ічкерія і почав довгу боротьбу за власну батьківщину та народ [62].

Полтавщина – це як епіцентр зіткнення культури, історії, сили та спокою. Тому не дивно, що на одній території поєднується така кількість різноманітних об'єктів. За 44 км від Полтави розкинулося давнє містечко Опішне. Сьогодні це один з найвідоміших центрів гончарного мистецтва, що зберігає традиції та техніки у Національному музеї-заповіднику українського гончарства «Опішня» (рис. 3.17). Створений у 1986 році як етно- та науково-дослідницький і культурно-освітній заклад. У 2001 році набуває статусу національного.

Даний об'єкт нараховує найбільшу кількість об'єктів гончарного та керамічного мистецтва в Україні. Музей виконує кілька функцій, зокрема це збереження традиції гончарування на Полтавщині у тому вигляді, якому вона існувала останні 500 років; а з іншої сторони це наукова популяризація досліджень у темі гончарного мистецтва.



Рис. 3.17. Частина виставкового майданчика під відкритим небом Національного музею-заповідника українського гончарства в Опішні [63]

На території музею, що складається з кількох філій, серед яких і меморіальні музеї-садиби відомих родин гончарів, проводяться щорічні міжнародні симпозиуми, участь у яких беруть майстри з різних країн світу і завдяки чому збагачується експозиція музею. Загальна площа зовнішнього виставкового майданчика складає більше 2 га [63].

Не менш поширеними по всій території області є літературні музеї, адже вони відображають багату літературну спадщину Полтавщини. Серед найвідоміших є музей-заповідник Миколи Гоголя, музей-садиба Івана Котляревського, музей Панаса Мирного, родини Драгоманових, літературно-меморіальний музей Короленка, Бісєвський музей – садиба Василя Симоненка та інші.

Проте, через низьку інформативну туристичну політику області, більшість з цих об'єктів є невідомими загалу. Туристи найчастіше відвідують такі популярні та звичні об'єкти як Корпусний сад, Біла альтанка, пам'ятник Галушці та інші. Це об'єкти мають свою унікальну цінність та історичну значимість, проте не відображають всього того історико-культурного багатства, яким володіють громади області.

Біла альтанка є одним з головних символів міста Полтави. Збудована у 1909 році на місці колишньої фортеці (рис. 3.18). Місце є популярним не тільки для туристів, а й для місцевих мешканців та подружніх пар. Це пояснюється її вдалим розташуванням на Івановій горі та символічним написом Івана Котляревського з опери «Наталка Полтавка» [64]. Альтанку було демонтовано під час Другої світової війни, але вже у 1954 році відбувається відновлення за ідеєю архітектора Льва Вейнгорта. Споруда була відновлена ідентичною до альтанки створеної у 1909 році.



Рис. 3.18. Біла альтанка на Івановій горі у 1942 році [64]

Не менш відомим є пам'ятник Галушці. Розташовується поряд із попереднім об'єктом. Він відносно новий і створений у 2006 році, як один з символів щедрості та добробуту.

Наступним є Корпусний парк. Він є пам'яткою садово-паркового мистецтва, що була вперше закладена 184 роки назад. Поряд розташовувався кадетський корпус від чого парк і отримав свою назву. Загальну композицію парку доповнює монумент Слави, встановлений у період 1805-1811 років [65].

Зважаючи на велику кількість об'єктів історико-культурного типу, Полтавщина є цікавим та багатогранним напрямком для туристично-рекреаційної сфери. При цьому враховуючи, що область не є провідним напрямком відпочинку в Україні, ця сфера має свої проблеми (табл. 2.1).

Таблиця 2.1

Проблеми розвитку історико-культурних туристично-рекреаційних ресурсів
Полтавської області

Історико-культурні туристично-рекреаційні ресурси	
Необізнаність місцевого населення	Мала популярність серед місцевого населення, яке виступає головним маркетологом своєї території
Стан та використання об'єктів	Більшість об'єктів мають дефекти, що потребують втручання для їх подальшого збереження; окремою проблемою є приватизації територій об'єктів та державне використання у інших, не пов'язаних з туризмом сферами, що призводить до зміни екстер'єру чи інтер'єру об'єкта.
Територіальна доступність	Значною перешкодою виступає важка доступність до об'єктів, які знаходяться за межами великих та малих міст. Одною з головних проблеми є низький рівень якості дорожнього покриття, а іноді повна його відсутність.
Кваліфікованість кадрів	Великою потребою є залучення кваліфікованих кадрів, що стосуються самої сфери туризму та рекреації, а також спеціалістів, що продвигають пізнання власної території, тобто краєзнавців чи вчителів
Низька інформаційна доступність	Багато з об'єктів, що мають унікальну цінність є невідомими і через це мало відвідуваними.

Загалом ці проблеми часто є спільними на державному рівні і вимагають державного контролю виконання законів та правил. Однак значну частину варто вирішувати на освітньому місцевому рівні шляхом впровадження уроків з краєзнавства, проведення ознайомчих лекцій та поширення літератури. Популяризація історико-культурного туризму підвищить рівень освіти місцевого населення та вплине на соціальну ситуацію.

Акцентуючи увагу на лідерах у розвитку історико-культурного туризму, варто говорити про провідні міста у громадах. Особливо варто орієнтуватися на ті, які мають гарне логістичне розташування із зручним та якісним дорожнім покриттям. Часто саме ці характеристики інфраструктури найбільше приваблюють туриста. Отже, зважаючи на поставлені вимоги, переможцем у розвитку та забезпеченні історико-культурними об'єктами є місто Полтава та Полтавська громада. Ця частинка області чудово забезпечена транспортним сполученням та, як один із головних центрів історичного розвитку області, вміщує у собі велику кількість різноманітних історико-культурних пам'яток.

3.4. Подієві туристично-рекреаційні ресурси Полтавської області у розрізі громад

Фестивалі, ярмарки чи міжнародні змагання з давніх часів приваблювали велике коло поціновувачів. Саме такі події слугують початком розвитку та становлення подієвого туризму. Свята, гастро- чи етнофестивалі часто виступають як один із головних факторів привабливості та залучення туристичних потоків. Для розвитку осередку подієвих ресурсів сама територія та її суспільство повинно відповідати кільком критеріям:

- історична складова території та населення, що породжує історично-культурне підґрунтя для розвитку фестивалів, пояснює цінність їх проведення, залучає місцеве населення та приїжджих;
- рівень соціально-економічного розвитку відображає можливість території до проведення масових заходів, а також, що не менш важливо, показує рівень можливості споживання цього продукту суспільством;
- інформаційна складова повинна забезпечити упізнаваність продукту серед місцевого, так і державного чи закордонного ринку туристичних послуг для показу рівня проведення заходу.

Більшість ресурсів подієвого туризму будуть орієнтовані на соціальний вияв населення-організаторів. Часто такі ресурси існують як спосіб показати чи звернути увагу на певну проблему у суспільстві, економіці, освітній складовій чи будь-якій іншій. Тому, зважаючи на найсильніший прояв певної тенденції у суспільстві, матиме значення тематика проведення заходу. Наприклад, якщо суспільство зорієнтоване на екологічну проблему території, то найбільш доцільними будуть заходи за темою зеленого туризму, раціонального природокористування та інше [66]. Для постійного підтримання подієвих ресурсів важливими характеристиками є повторюваність та традиційність. Стабільність періодів проведення події забезпечить більшу залученість учасників та, відповідно, популяризацію заходу. Традиційність же у свою чергу відповідає за створення туристично-рекреаційного іміджу та бренду заходу. Це

допомагає його популяризації та вирізняє серед інших. Чудовим прикладом є Сорочинський ярмарок, що має свою аудиторію відвідувачів і за роки своєї роботи сформував свою впізнаваність та унікальність серед інших заходів.

З іншого боку, подієві ресурси мають свою унікальну цінність завдяки поєднуванню різних напрямків в один або існуванню окремо. Все залежить від напрямку та мети організації події. Загалом багато з заходів мають на меті поєднання кількох видів туризму та рекреації, а якщо говорити про місцеві етнофестивалі, то у них часто поєднуються велика купа напрямків: гастрономічний, культурно-пізнавальний, шопінг туризм, рекреація завдяки спогляданню прекрасного, прослуховування народних пісень тощо. Тому подієві ресурси мають велике коло залучення як учасників у ролі організаторів, так і у ролі споживачів.

Адаптуючи питання подієвих ресурсів у час дії воєнного стану, варто зауважувати кілька особливостей цього напрямку. Перш за все, варто розуміти, що основною складовою діяльності та загалом існування такої рекреації є суспільство. Зважаючи на ситуацію в Україні, де діє обмеження щодо проведення масових заходів, через загрозу для життя самих учасників, ситуація є неоднозначною. Наразі, значна кількість подій не проводиться або організовується у дуже обмеженій кількості відвідувачів. У порівнянні з такими об'єктами як, наприклад, фортеці чи водоспади, оголошені заходи несуть більшу загрозу для життів. Через це більшість з об'єктів подієвого туризму, описаних у даному пункті кваліфікаційної роботи, не проводяться через вище зазначені причини.

Полтавська область є однією з саме тих територій, що займають провідне місце в Україні за розвитком подієвих ресурсів із використанням історичного та культурного надбання суспільства. Це територія, що вміщує у собі суміш традицій, звичаїв, народних ремесел, літературних скарбів. Завдяки підтримці місцевим населенням традицій та звичаїв, адаптованих до сучасності, зберігається така унікальність на території області. Саме така сильна подієва традиція серед населення формує провідний туристично-рекреаційний імідж

території. Найчастіше це проявляється при аналізі туристичних маршрутів, пропонуєаних різними туристичними агенціями у межах Полтавщини. Серед них найчастіше зустрічаються наступні напрямки: галушки, Гоголь, гончарство, весілля у автентично відтвореному хуторі та інше [67; 68]. Багатство подієвих ресурсів, що наразі найбільше споживаються завдяки інформаційній доступності, є методом відкриття туристичних ресурсів інших видів для розвитку області. Однак при цьому, багато з подієвих ресурсів, що проводяться у межах області, не мають такої відомості, що призводить до неповного уявлення туристами туристично-рекреаційного потенціалу Полтавської області [3].

Найбільша кількість туристичних заходів, що проводилася на Полтавщині, була пов'язана з традиційною та культурною складовою. Найвідомішою подією області був Сорочинський ярмарок, що проводився у Великосороченській громаді. Назву отримав від місця проведення у селі Великі Сорочинці поблизу Миргорода. Про існування цієї щорічної події було відомо ще 400 років назад, а найбільшої популярності та відродження набув після написання однойменної повісті Миколи Гоголя, що народився у Великих Сорочинцях. У період з 1920-х по 1960-ті роки ярмарок не проводився, через проведення політики держави, що підпорядковувала все виробництво під власний контроль. У 1966 році починається відродження: ярмарок проводиться у чистому полі, без підготованих торгівельних рядів і визначеного порядку. Ярмарок був своєрідною можливістю для закупівлі речей, що були в дефіциті.

На сьогодні, національний Сорочинський ярмарок є одним з найвідоміших дійств в Україні (рис. 3.19). Він залучає представників іноземних компаній та бізнесу до продажу своїх товарів та послуг. Основною метою ярмарку є збереження, популяризація та розвиток традиційних українських і полтавських ремесел, традицій, звичаїв та культури у цілому.

У 2021 році цей захід був однією з багатьох подій, що були організовані для святкування 30 років Незалежності України [69]. Традиційно він проводився кожного року продовж 1,5-2 тижнів у період святкування Дня

Незалежності. Проведення цього заходу найкраще відображало традицію ярмаркування місцевого населення. Ця подія привертала увагу багатотисячних потоків туристів з усіх областей України та з-за кордону.



Рис. 3.19. Центральна брама на Сорочинському ярмарку [69]

Ярмарок призупинив свою діяльність у період поширення пандемії COVID-19 та на початку повномасштабного вторгнення. На сьогодні проведення у традиційному місці та масштабі є неможливим. Зокрема пропонувалося проведення ярмарку у Львові [70]. На 2024 р. проведення ярмарку також не було заплановане.

Розвиток та усвідомлення популярності подієвих ресурсів можна прослідкувати за часом утворення нових культурно-історичних, театралізованих чи будь-яких інших заходів. З 2019 року у Полтаві проводиться фестиваль «Полтавська галушка» (рис. 3.20). Основна мета фестивалю це ознайомлення туристів з гастрономічним багатством полтавської кухні і, зокрема, з галушками. Проводиться захід у музеї-садибі Івана Котляревського, а також поряд з пам'ятником галушці. Все це супроводжується майстер-класами, виступами фольклорних колективів, невеликим ярмарком, дегустаціями та інше [71].



Рис. 3.20. Виступ дитячих ансамблів на фестивалі «Полтавська галушка» [71]

Не менш важливою подією національного значення є організації заходів, приурочених до традиційних видів ремесел. Зокрема Полтавщина відома своїм гончарним ремеслом родом з Опішні. Наявність якісних глин забезпечила розвиток цього ремесла на високому рівні. Завдяки цьому на території громади розташовано Національний музей-заповідник українського гончарства. На базі цього закладу проводиться одна з найрідкісніших та унікальних подій у світі кераміки України – симпозіум гончарів. Початком цієї традиції варто вважати 1997 рік (рис. 3.21). Захід проходить кожного року і має різноманітні теми, що розкриваються у створених скульптурах гончарів з усієї України та з-за кордону. Наприклад, у 2018 році тема була наступною: «Кераміка як маркер міжкультурних зв'язків давнього населення України: імпорти, запозичення, імітація» [72]. Ці симпозіуми дають можливість майстрам поділитися своїми знаннями та досвідом, поекспериментувати з новими техніками та стилями, а також представити свої роботи широкій аудиторії. Завдяки такому заходу відкрита виставкова територія музею постійно поповнюється новими експонатами та ознайомлює відвідувачів з видатними гончарями сучасності [73]. Окрім основних симпозіумів, музей пропонує літні школи для дітей та майстер-класи з гончарства протягом року. Хоча ці заходи не збирають стільки відвідувачів як Сорочинський ярмарок, їх внесок у збереження та

популяризацію історичних та традиційних ремесел Полтавщини має неабияке значення.



Рис. 3.21. Лев з двома головами – один з перших виробів, створених на симпозиумі, 1997 р.[73]

Цікавими та унікальними є локальні культурні та традиційні святкові фестивалі та дійства. Найчастіше саме на таких заходах відображається найбільш збережена традиція святкування. Це відбувається завдяки залученню старожилів, що передають звичаї до наступних молодих поколінь. Такі події проводяться на різні релігійні свята. Особливе значення для населення Полтавщини має Різдво Христове. Це свято поєднує в собі історичні традиції, театралізовані дійства та гастрономічні звичаї. Головні правила дотримуються в усіх громадах: приготування дванадцяти пісних страв та куті. Але самі страви, як і кутя, відрізняються і мають стільки ж варіантів приготування, як і борщ. Найбільш відоме та театралізоване святкуванням проходить у Диканьці. Гостей зустрічає різдвяний стіл, персонажі твору Гоголя «Вечори на хуторі біля Диканьки» та відбувається показ збережених автентичних звичаїв святкування Різдва. Головною ціллю проведення такого колоритного дійства є передача до наступних поколінь автентичності святкування місцевого населення.

З такою ж метою на території України діє мережа садиб зеленого туризму. Завдяки проведенню майстер-класів поширюється обізнаність та знання про культуру та традиції Полтавщини. Для приготування пропонуються місцеві старовинні страви: копчена слива, качена каша, вергуни, шпундра, верищаки.

Серед традиційних ремесел відбувається освоєння гончарного мистецтва, вишивання, бортництва, лозоплетіння. Одними з чудових прикладів таких садиб зеленого туризму є «Лялина Світлиця» [74] та «Старий Хутір» (рис. 3.22).



Рис. 3.22. Садиба «Старий Хутір» в Опішні

На локальному рівні також фестивалями та ярмарками відзначають «Свято меду» у період медового спасу – Маковія. У цей період одна з найбільших ярмарок виробників меду проводиться на центральній вулиці Полтави. Часто проводяться гуляння у період Івана Купала.

Серед цікавих та важливих подій є проведення відносно нового етнофестивалю «Під дідовими липами». Фестиваль організований Етнографічною збіркою «Древо» [75]. Захід поєднаний з оглядом і популяризацією унікального музею традиційного житла із зібраними експонатами. Колекція формувалася з предметів із покинутих будинків на території Хорольської громади і зокрема із села Кузубівка. Окрім того, під час етнофестивалю проводяться майстер класи, відбуваються виступи фольклорних

колективів та примірка традиційних костюмів (рис. 3.23). Територія музею збагачується новими насадженнями на місці старого саду, а колекція експонатів збільшується завдяки артефактам місцевого населення.



Рис. 3.23. Фестиваль «Під дідовими липами», 2023 р. [75]

Окрім цього, Полтавщина є батьківщиною відомих світові літературних, театральних митців України. Тут народився Микола Гоголь, Григорій Сковорода, Іван Котляревський, Василь Симоненко, Леонід Глібов, Михайло Драгоманов та багато інших [76].

У пам'ять про цих відомих людей, що внесли значний вклад у розвиток України, а також у пам'ять про історичні події на території області проводиться фестиваль «MERIDIAN POLTAVA» (рис. 3.24). Вперше він відбувся у 2018 році. Наразі фестиваль не проводиться у звичайних масштабах, однак продовжує організовувати невеликі літературні заходи, наприклад, літературні вечори з відомими письменниками України. Участь у заході до початку повномасштабного вторгнення брали письменники з Польщі, Франції та Швеції. У традиційному вигляді даний фестиваль триває три дні, за час яких відвідуються об'єкти Полтави, Решетилівки та особливої уваги надається відвідуванню поля Полтавської битви. Головним завданням є об'єднання населення області з сучасними літературними митцями, журналістами, політиками для репрезентації літературного іміджу області [77].



Рис. 3.24. Поетичний захід біля «Білої Альтанки» в Полтаві у межах фестивалю «MERIDIAN POLTAVA» [77]

Окремої уваги заслуговують цікаві та незвичні для багатьох туристів спортивні події. На що варто звернути увагу відвідувачам Полтавської області так це на мотобольні клуби. Це винятково європейський вид спорту. На Полтавщині діє три клуби мотоболу: «Нива», «Колос» та «Дружба». Розвиток цього напрямку почався ще у 1962 році з постанови про розвиток мотоболу в країні. Незважаючи на відсутність повноцінного забезпечення спортивними мотоциклами, спецодягом та навіть тренувальними майданчиками, мотобол став однією з візитівок області, адже місцеві команди були чемпіонами та призерами майже всіх змагань. У 1965 році команда «Супутник», що нині носить назву «Нива», вийшла у фінал на всеукраїнських іграх, а у 1973 році – перемогли на чемпіонаті України.

Це діючий вид спорту, на матчі якого можна завітати на стадіоні у селі Вишняки поблизу Хоролу (рис. 3.25). Мототрек було збудовано у 1982 році за всіма європейськими нормами. Завдяки чому на його території у 2007, 2009 та 2011 роках проводилися чемпіонати Європи. Серед учасників були присутні команди з України, Білорусі, Франції, Німеччини, Нідерландів [78]. На території області також розташовано мототреки у селі Стовбина Долина та селі Мачухи.



Рис. 3.25. Матч «Нива»-«Дружба» у селі Вишняки, 2023 р. [78]

На території області проходить багато цікавих спортивних подій серед яких є марафони, змагання з мотокросу, футбольні та волейбольні змагання, поширеним є велозмагання (dirt), також є можливість заняття зимовими видами спорту, зокрема на базі відпочинку «Сорочин яр».

Полтавська область володіє багатим потенціалом для розвитку подієвого туризму. Різноманітні фестивалі, ярмарки, історичні реконструкції та інші події щорічно приваблюють туристів з усієї України та зарубіжжя. Відомі літературні та театральні місця часто виступають головними осередками проведення відомих подій, зокрема відомими центрами є Великосороченська, Полтавська, Диканська, Опішнянська та Хорольська ОТГ.

Хоча перелік наведених подій не є вичерпним, він дає чітке уявлення про їх значний вплив на формування туристичного іміджу Полтавщини. Традиції, культура та звичаї регіону слугують міцним фундаментом для розвитку туристичної сфери.

Однак, для досягнення стійкого розвитку та стійкості до впливу різних чинників, ця сфера потребує розширення та доповнення своїх пропозицій. Потенціал подієвого туризму для Полтавщини не обмежується лише культурним збагаченням. Він може мати значний економічний ефект, стимулюючи розвиток туристичної інфраструктури та інших сфер економіки.

3.5.SWOT-аналіз туристично-рекреаційних ресурсів Полтавської області

При аналізі будь-якої території та її туристично-рекреаційних ресурсів проглядаються сильні та слабкі сторони. Вони слугують факторами, що відображають тенденцію розвитку туризму, його перспективні напрямки для зростання. У Полтавській області достатня кількість чинників для позитивного розвитку туризму, але також є загрози та недоліки (табл. 3.2).

Перш за все, сильною стороною для розвитку туризму слугують наявні туристично-рекреаційні об'єкти природного, історико-культурного та соціально-економічного типу. Завдяки своїм характеристиками вони є привабливими та доцільними для залучення до формування туристичних маршрутів та путівників. Позитивною є характеристика їх розташування, бо територіально не скупчуються у певній частині області. Ці ресурси мають велику різноманітність, що покриває потреби у темному, пізнавальному, спортивному, культурному, літературному, подієвому, екологічному чи сільському туризмі.

Сильною стороною природних ресурсів Полтавської області є не тільки їх збереження, а й збільшення розуміння їх залученості у життя населення, зокрема, у розвиток мережі етносадиб. Окрім того, при порівнянні з іншими областями, відзначаємо більшу збереженість первозданної цінності природних ресурсів. Значним позитивним фактором залишається відповідність природних кліматичних умов як сприятливих для розвитку туризму та рекреації.

Історико-культурні ресурси, переважно як і природні, піддаються серйозному впливу і, відповідно, руйнації через плин часу та недбале ставлення. Це все призводить до низького рівня збереженості об'єктів, а іноді і до їх втрати. Історичний розвиток області слугує потужним підґрунтям існування унікальних історико-культурних ресурсів, що чудово підходять для формування нових та цікавих маршрутів вихідного дня або кількадеennих турів.

Однак на заваді цьому виступає низький рівень інформаційної складової, що спричинений низкою факторів.

Таблиця 3.2

SWOT-аналіз туристичних ресурсів Полтавської області

Туристично-рекреаційні ресурси Полтавської області		
Внутрішні фактори	Переваги	Недоліки
	Велика кількість ресурсів різного типу; віднесення більшості пам'яток до загальнодержавних списків різного рівня захисту;	Низький рівень збереженості та захищеності об'єктів та пам'яток туристично-рекреаційної сфери Полтавської області;
	Різноманітність ресурсіву поділі на природні, історико-культурні та подієві види;	Низька інформаційна доступність пам'яток природи та культури в області;
	Високий рівень пов'язаності об'єктів туризму з розвитком ресурсів на території області; наявність унікальних ресурсів у розрізі країни (усипальниці Закревських чи Белевича);	Відносно невелика відстань від зони проведення бойових дій;
	Наявність потенціалу для розвитку темного, екологічного, історичного, подієвого видів туризму на основі наявних ресурсів;	Зменшення кількості проведених заходів подієвого туризму через відсутність об'єктів захисту населення;
	Комфортність геополітичного та практичного розташування області для високого рівня доступності території;	Низька популярність турів до досліджуваної території, а також їх варіативність;
	Сприятливі кліматичні умови для проведення заходів та подій у сфері відпочинку;	Низький рівень обізнаності місцевого населення про потенціал розвитку сфери туризму та рекреації; рівень зацікавленості та залученості місцевих у розвиток напрямку;
	Безоплатне відвідування великої кількості туристично-рекреаційних об'єктів;	Відсутність сформованого туристичного іміджу Полтавської області;
	Розвиток інформаційної туристичної доступності об'єктів області через роботу Державного агентства розвитку туризму та Департамент культури та туризму Полтавської області;	
	Високий показник збереженості частини об'єктів природного туристично-рекреаційного типу;	
Зовнішні фактори	Сильна позиція садиб зеленого туризму на національному рівні;	
	Провідні позиції на внутрішньому ринку у сфері подієвого туризму;	
	Сприятливі можливості	Загрози
	Орієнтація на розвиток воєнного туризму;	Високий рівень конкуренції з боку сусідніх регіонів;
	Розвиток популярності музейної складової як основи історико-культурного туризму області;	Загроза руйнування об'єктів та міст через наближеність до території воєнних дій;
	Створення різноманітних маршрутів на основі унікальних ресурсів ("піраміди -усипальні", об'єкт темного туризму "Хорольська яма", палаці та маєтки);	Орієнтація економіки на виробничі галузі, що призведе на ігнорування розвитку туризму через воєнний конфлікт між Росією та Україною.
	Розвиток контрольованої рекреаційної діяльності на основі пропонованих природних туристичних ресурсів;	Розвиток туризму у сусідніх країнах з привабливими риночними цінами;
	Підвищення рівня краєзнавчої обізнаності населення області, підвищення залучення у їх діяльність;	Збільшення ціни на туристичні послуги, зменшення попиту;
	Встановлення міжобласних зв'язків для створення нових окремих чи утворення трансобласних маршрутів;	
	Вирішення соціально-економічних проблем, наприклад, зниження рівня безробіття.	

Серед них мінімальний рівень обізнаності місцевого населення у сфері туризму, відсутність сформованого туристичного іміджу області, стійка сформованість найпопулярніших об'єктів у ознайомчий туристичний каркас області, пізнє розуміння влади цінності розвитку туризму в області та інше.

Провідна складова, що зараз виступає найпопулярнішим напрямком розвитку відпочинкової сфери, а саме подієва, має чималу популярність серед відвідувачів. На її основі є можливість розробки маршрутів із залученням об'єктів інших видів для їх популяризації. Значним недоліком, що стосується даного напрямку, є геополітичне розташування. Відносно областей-донорів територія має вигідне положення, однак у ситуації воєнного конфлікту дана перевага перетворюється на недолік і загрозу. Це питання вимагає розумного підходу для створення «протоколу» дії у даних умовах, де доцільно прописати вимоги та правила для проведення туристичної діяльності.

Сприятливих можливостей для туристично-рекреаційного розвитку Полтавська область має значно більше, ніж загроз. Головним завданням для їх використання є праця над формуванням напрямків та маршрутів, що відповідатимуть головним критеріям відбору серед туристів і при цьому репрезентуватимуть основні цінності та ідеї туризму Полтавської області. Формування спільних маршрутів матиме позитивний вплив у турах, що мають пов'язані персоналії, події чи функції.

Продуманий розвиток туристичного продукту області стане шляхом для економіко-соціального зростання та розвитку, навіть в умовах воєнного стану. Багато з можливих варіантів для покращення якості туристичних послуг не потребують значних затрат, а більше уважності, бажання та кваліфікованості працівників, що підходять до цього питання. Така тенденція до розвитку, з мінімальним затратами та максимальним результатом, матиме позитивний вплив як на економіку території, так і на соціальну складову, що є дуже важливим на сучасному етапі війни. Продуманий план дій стане початком для розвитку та підсилення туристичного продукту пропонованого на даному етапі і допоможе у сталому розвитку області, її районів та громад.

РОЗДІЛ 4. ТУРИСТИЧНИЙ ПАСПОРТ ПОЛТАВСЬКОЇ ОБ'ЄДНАНОЇ ТЕРИТОРІАЛЬНОЇ ГРОМАДИ

Для прикладу наповнення інформацією туристичного паспорту доцільно розглянути територію Полтавської об'єднаної територіальної громади, зробити висновок про її підготовленість до сучасних викликів, що доповнюватимуть пункти пропонованого документу, а саме звернути увагу на додаткові характеристики у напрямку воєнного та інклюзивного туризму.

4.1. Фізико- та політико-географічне положення. Загальна характеристика

Полтавська об'єднана територіальна громада знаходиться у центральній-східній частині області. Центром є однойменне місто обласного значення – Полтава. Була створена законом про децентралізацію у межах, визначених від 12 червня 2020 року. Займає 1,9% площі області (547,8 км²). Загальна чисельність населення – 638,5 тис. осіб [79]. До складу громади входить одне місто та 55 сіл. Сусідами першого порядку виступають Диканська, Новоселівська, Коломацька, Терешківська, Щербанівська, Мачухівська та Решетилівська громади [80].

Також виділяють утворення Полтавської регіональної агломерації площею у 4 тис. км². До складу входить однойменна міська громада та її сусіди: Диканська, Машівська та Новосанжарська громади.

На території Полтавської ОТГ кліматичні умови співпадають із обласними показниками. Це відображається у характеристиках температури повітря, вітру чи опадів.

Так само співставляються і рельєфно-геологічні характеристики. Через місто Полтава та цілу громаду протікає річка Ворскла, що поділяє територію на дві частини: правобережну та лівобережну. За рельєфною картою можемо визначити, що правий високий берег порізаний балками, лівий низький є рівнинною територією. Найвищою точкою громади є місто Полтава.

Найбільшим гідрологічним об'єктам, що знаходиться на території громади, є річка Ворскла. Є незначна кількість штучних озера та невеликих річок, наприклад, Полузир'я біля Абазівки та підземна річка Лтава. Як і область, громада не має прямого виходу до моря. Також є віддаленою від найбільшого гідрологічного об'єкту області – Кременчуцького водосховища.

Загалом населення Полтавської громади у більшій мірі зайняте в галузях обробної промисловості та сфери обслуговування: завод «Хіммаш», «Щедрий дар», ПрАТ Полтавський алмазний інструмент [81] та Полтавський порцеляновий завод [82].

Наведемо перелік основних сільськогосподарських підприємств та фермерських господарств, що здійснюють свою діяльність на території старостинських округів Полтавської міської територіальної громади (рис. 4.1).

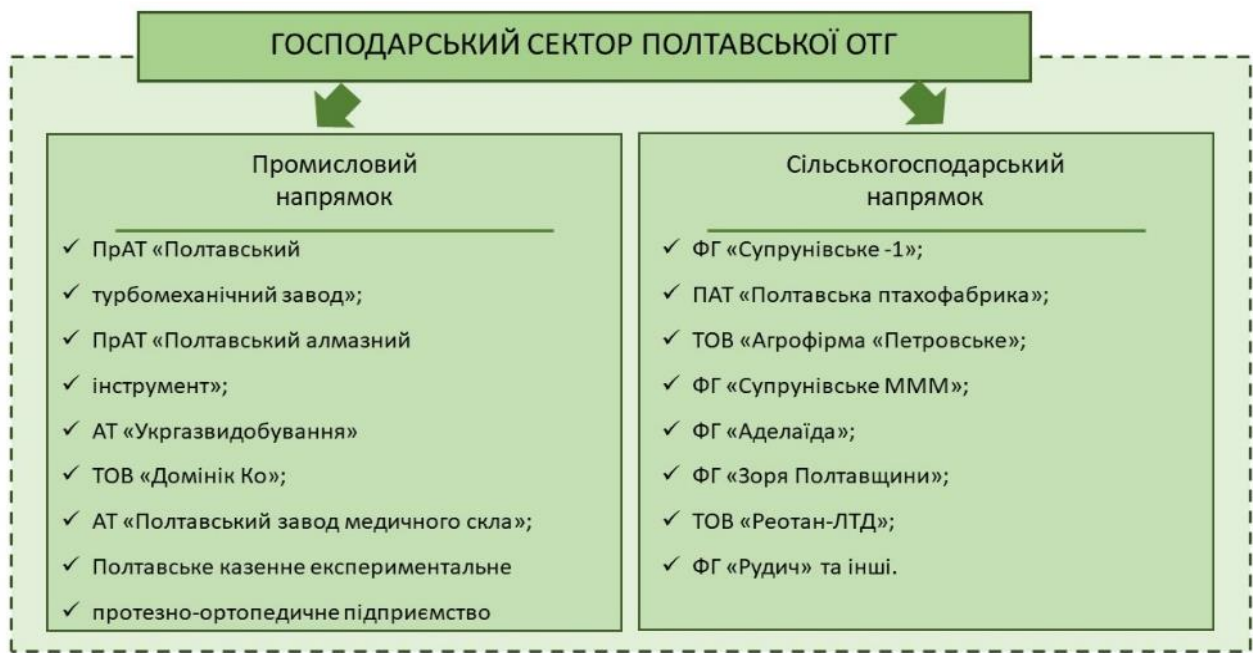


Рис. 4.1. Розподіл господарського сектору Полтавської ОТГ (побудовано автором за даними [83])

Навколо центру громади зосереджені агропромислові холдинги, що так само є важливими складовою економіки: ТОВ науково-виробниче підприємство «Інтерагросервіс», фермерське господарство «Рудич», філія «Астарта» у Полтаві [83].

Доволі значний обсяг зайнятості населення припадає на сферу обслуговування. На території Полтавської громади зареєстровано близько 2 тис. організацій, що надають послуги. Серед них є об'єкти ресторанного, готельного бізнесу, об'єкти торгівельного обслуговування та інше.

Вигідне розташування території у центрі області та наявність прямого сполучення з сусідніми адміністративними структурами обумовлює її економічні та політичні зв'язки (рис. 4.2).



Рис. 4.2. Сформовані зв'язки між Полтавською ОТГ та сусідніми територіями (побудовано автором за даними [83])

Територія Полтавської громади є одним із головних автомобільних та залізничних транспортних вузлів області та України. Наявність такої характеристики забезпечує високі пасажиро- та вантажоперевезення. Прикладами шляхів та вузлів, що забезпечують дані якості є, наприклад, Південний та Київський залізничні вокзали у місті Полтава. Високу транспортну доступність формує міжнародний автошлях М03 (Київ–Довжанський).

Сільське господарство, як основний напрямок зайнятості населення Полтавської області, формує зв'язки між громадами та районами. Поля фірм

можуть розташовуватися у сусідніх адміністративних структурах. Це сприяє формуванню спільного трудового сектору.

Окрім того, значною мірою зв'язки формуються на основі спільних або взаємовигідних промислових продуктів та їх виробництв. Розташування на території Полтавської громади великої кількості промислових підприємств провокує виникнення маятникової трудової міграції. Це забезпечує виробництва необхідними кваліфікованим кадрами.

Кожна з громад Полтавщини є привабливою у розвитку окремих напрямків туризму. Населення сусідніх адміністративних структур слугує донором туристів для наступної. Це стосується і Полтавської громади. Адже, маючи власний потенціал території, туристичні потоки розділяються за головним напрямками: Решетилівка, Диканька, Опішня, Миргород та інші. Формування цілісної туристичної мережі між громадами майже відсутнє [84].

У досліджуваній громаді розміщена велика кількість навчальних закладів різної направленості. Це має позитивний вплив на формування та забезпечення кваліфікованими кадрами сфери відпочинку. Місто Полтава, як обласний центр, нараховує найбільшу кількість закладів вищої освіти: Полтавський університет економіки і торгівлі [84], Полтавський аграрний державний університет [85], Національний університет «Полтавська політехніка імені Юрія Кондратюка» [86] та інші.

Для сфери туризму провідним залишається питання безпеки. Це перше, що враховується при організації туристичного маршруту чи створенні туристичного кластеру.

Для утворення безпечного середовища необхідне дотримання усіх заходів щодо різних груп існуючих загроз: від особистих до національних та глобальних. На жаль, під час дії воєнного стану в Україні з 24 лютого 2022 року всі перелічені небезпеки є ймовірними для території Полтавської громади.

Варто почати із загальноприйнятих загроз для суспільства. Загалом можемо говорити про екологічне забруднення на рівні громади, що викликане розташуванням великої кількості промислових підприємств та фермерських

господарств. Наприклад, внесення значної кількості побічних продуктів призводить до деградації навколишніх екосистем.

В свою чергу спостерігається проблема ерозії ґрунту, факторами для якої виступає рельєф території та надмірне використання ґрунтів у сільськогосподарському секторі.

Полтавська об'єднана територіальна громада розташована у віддаленості від атомних електростанцій, що знижує рівень загрози техногенних катастроф. Також, зазначимо, що громада майже не постраждала від впливу радіаційного забруднення у 1986 році. До повномасштабного вторгнення в Україну її екологічний стан знаходився на високому рівні та був сприятливим для розвитку рекреаційної діяльності [36]. Однак зараз ми розуміємо, що окрім загального промислово-економічного засмічення необхідно розглядати інші категорії впливу: забруднення вибухонебезпечними предметами, фортифікаційними спорудами, знищення природно-заповідного фонду, впливу на стан водних та атмосферних ресурсів тощо. Воєнний стан у країні змінив умови як для суспільства (обмеження подорожі, інші вимоги до неї, складніша підготовка), так і середовища для подорожей (фортифікаційні споруди, екологічний стан території).

Полтавська громада знаходиться на незначній відстані від ліній бойового зіткнення, починаючи з 2022-2023 років: всього 140 км [87]. Це обумовлює значний вплив цих подій на її територію.

Перше, про що варто говорити, це підготовка території для оборони. Стандартними методами є використання залізних чи бетонних протитанкових їжаків, створення фортифікаційних споруд: траншей, бліндажів, ровів та іншого. Основним матеріалом, що використовується, є деревина, пісок, залізо та бетон. З одного боку, це знищення лісових насаджень, з іншого – це забруднення природного комплексу сторонніми елементами. У сукупності до цих питань надається фізичний вплив на природні системи. Для вирішення першої з указаних проблем використовують збільшення площ насаджень у лісових господарствах області, зокрема і у Полтавській ОТГ. Так за останні два

роки (2023-2024 роки) лісові господарства значно збільшили площі з молодими саджанцями дерев, які замінюють лісові рубки на потреби оборони країни [88]. Наприклад, станом на жовтень 2024 року було висаджено 26 млн. дерев.

Іншим, не менш важливим, питанням є оборонні споруди, які залишаються на одному місці впродовж довгого часу і не доглядаються. Вони піддаються впливу кліматичних умов та інших фізико-географічних процесів, через що можуть руйнуватися, рови та бліндажі завалюватися. Загалом, маючи досвід з часів Другої світової війни, економічно недоцільним є прибирання таких споруд, зокрема тих, що побудовані з бетону чи інших, так само міцних, будівельних матеріалів [89].

З екологічної точки зору, для туристично-рекреаційного сектору Полтавської громади використання мілітарно забруднених природних територій є небезпечним і може становити загрозу не тільки фізичну, через зміни в рельєфі, а й мати згубний вплив на здоров'я людей. Окрім того залишається питання закритості та обмеженості доступу до певних територій через продовження дії воєнного стану. Це обумовлює акцент уваги на побудові маршрутів через міста та села із залученням культурних територій.

Полтавська громада зазнає обстрілів впродовж війни [90]. Географія вибухів поширюється від околиць громади до обласного центру. Це збільшує вірогідність забруднення вибухонебезпечними предметами (рис. 4.3). Така небезпека може бути поширена у містах і природних комплексах навколо [91].

Для формування екскурсійних турів рекомендовано використовувати тільки території у межах населених пунктів на прокладених та доступних автошляхах. На період дії воєнного стану не рекомендується використання природних комплексів, окрім тих, що входять до складу культурних територій міст або сіл.

Залученні антропогенні території повинні бути підготовлені до захисту громадян. Одним із шляхів є навчання поведінки людей у момент загрози, наприклад, готовність надання домедичної допомоги [92].



Рис. 4.3. Інтерактивна карта територій, які потенційно можуть бути забруднені вибухонебезпечними предметами [91]

Підготовленість території може проявлятися у кількох аспектах – це наявність укриттів, вільний до них доступ, їхній рівень облаштування всередині, а також, продуманість екскурсійних маршрутів [93].

Негативним фактором для Полтавської ОТГ є відсутність укриттів цивільного захисту у селах. Місто Полтава, як обласний центр, має підготовлені укриття, що можуть бути використані для захисту туристів, у достатній кількості (рис. 4.4).

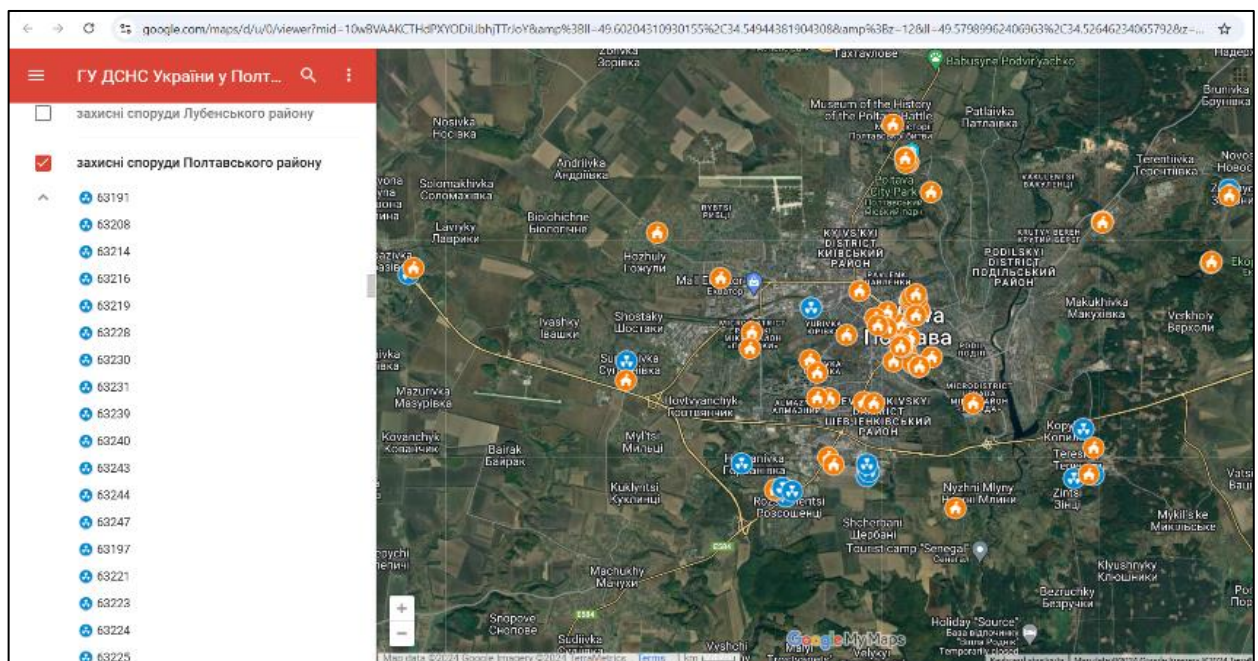


Рис. 4.4. Карта захисних споруд Полтавської області [93]

Окремим питанням безпеки є укриття у закладах тимчасового розміщення (табл. 4.1).

Таблиця 4.1

Аналіз безпекової складової закладів розміщення

№	Назва готелю	Наявність укриттів у закладі чи в доступності 2-3 хв
1	Прем'єр Готель Палаццо	Підвал будівлі готелю перетворено на бомбосховище, яким можна скористатися під час повітряної тривоги;Офіційні цивільні укриття розміщені за 400 метрів від готелю.
2	Hotel Royal	Не зазначають
3	Аполлонія	Не зазначають
4	Yavir	Не зазначають
5	Hotel Aristokrat	Не зазначають
6	Kyiv Hotel	Не зазначають

При використанні популярних сайтів бронювання готелів чи хостелів, а саме Booking.com, за запитом у місті Полтава розміщується близько 189 помешкань. Однак, при пошуку приміщення з фільтром «укриття» варіанти є сильно обмежені. Переважна більшість найвідоміших закладів взагалі не зазначають цю інформацію.

Не менш важливим є аналіз туристичних місць на безпекову складову. Питання підготованості музеїв, галерей, об'єктів на відкритому повітрі до безпекових умов є невирішеним по всій країні. Зокрема, це важко вирішити через розташування таких об'єктів в історичних будівлях, що є пам'ятками історії чи архітектури і не можуть перебудовуватися. Можливим є інший варіант, коли приміщення є частиною експонату і відповідає обрисам минулих століть і, так само, не має місць для укриття. Прикладом може слугувати Музей-садиба Івана Котляревського [94].

Туристична галузь продовжує працювати в громаді. Переважно орієнтація відбувається на об'єкти, розташовані в обласному центрі. Територія довкола знаходиться за межами відвідування туристами та рекреантами. Спираючись на звіт проведеної роботи у першій половині 2024 року «Полтава

туристична» [95], можна говорити про популярність відвідування саме культурних заходів та об'єктів, до прикладу, музеїв.

Окрім воєнних загроз варто також розглядати і кримінальні небезпеки. Дані у розрізі громад відсутні. Проведення порівняння та аналізу цього питання із сусідніми областями відобразило загальну динаміку. Для цього були використані дані Дніпропетровської, Харківської та Київської областей без урахування міста Київ (рис. 4.5).

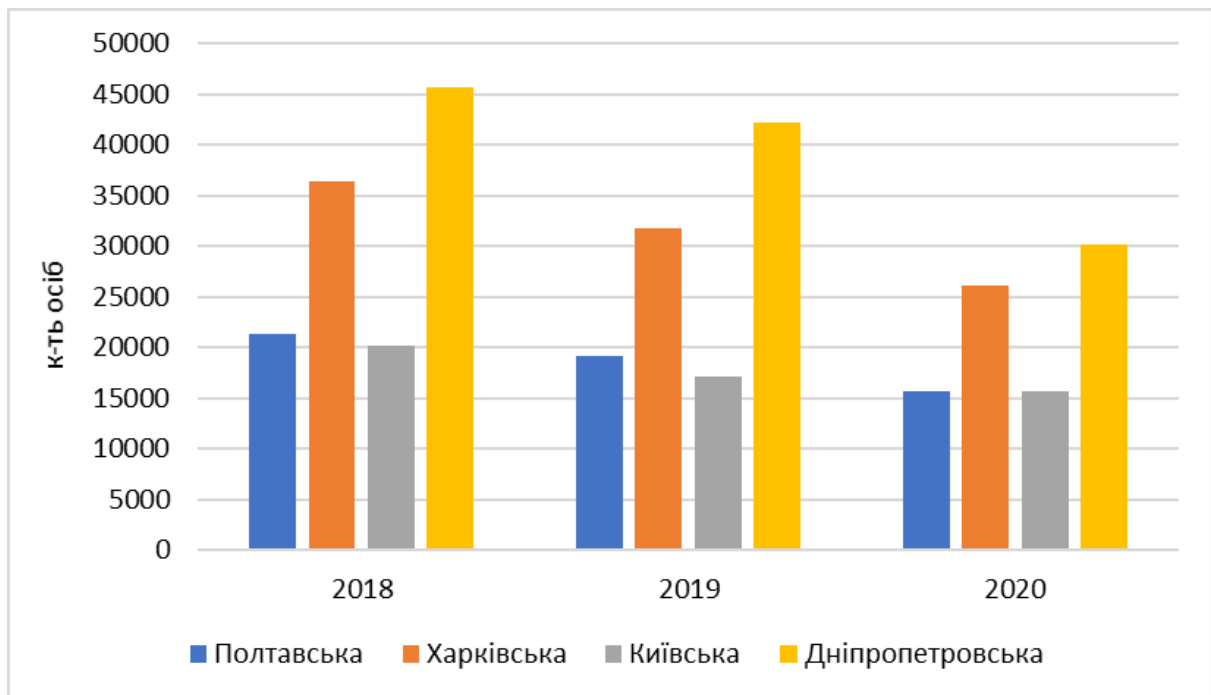


Рис. 4.5. Порівняння кількості випадків скоєння злочинів за вибірковими областями України (побудовано автором за даними [96])

Для території Полтавської області помітне зниження цього показника на фоні інших областей. Показник майже у два рази нижчий за дані, наприклад, у Дніпропетровській області. Загальна ситуація у країні не сприяє зниженню кількості загроз і не може відображати актуального стану речей. Кількість зброї та інших небезпечних речей значно зросла при воєнному стані в країні, що зберігає, а можливо і провокує збільшення даних показників [96].

Полтавська ОТГ має вигідне політико-географічне розташування. Однак головною загрозою залишається ведення воєнних дій на території країни. Саме це формує основний вплив на безпековість громади для туристично-

рекреаційного бізнесу та його споживачів. Додатково, через такі умови обмежується територіальна свобода вибору об'єктів для відвідування. Рекомендовано залучати ресурси, що розташовані у культурному просторі міст та сіл. Незважаючи на зазначені проблеми, наявність різноманітних соціальних проєктів та заходів обумовлюють існування та розвиток туризму в громаді.

4.2. Туристично-рекреаційна сфера

Територія Полтавської громади є багатою на різноманітні туристично-рекреаційні ресурси. Довкола розміщуються провідні дестинації, що виступають головними конкурентами щодо залучення туристичних потоків.

Місцем концентрації природних, історико-культурних та подієвих ресурсів у громаді є місто Полтава. Детальний опис більшості об'єктів було проведено у розділі 3. Їх популярність та пізнаваність є сприятливими для розвитку туризму. На території громади нараховується 33 об'єкти, що мають місцевий статус. Більшість з них є природними [44]. Частина з них бере участь у формуванні туристичного каркасу громади. Важливим є дослідження рівня їх готовності до використання у воєнному та інклюзивному просторі (табл. 4.2). Серед об'єктів аналізу є Корпусний сад, Біла Альтанка, Полтавський краєзнавчий музей, музей важкої бомбардувальної авіації, пам'ятник Галушці, Полтавський міський парк культури та відпочинку «Перемога» та Державний історико-культурний заповідник «Поле Полтавської битви».

Корпусний сад або круглий парк – це одне з найбільш відвідуваних місць Полтавської громади. Однією з причин такої популярності є його розташування в центрі міста. Але окрім цього, цей сад є тихим куточком, наповненим тишею, спокоєм та природною гармонією. Корпусний парк формує перше враження про Полтаву та її громаду серед туристів та рекреантів. Одним із авторів цієї природної пам'ятки був М. Амвросивович. У 1803 році був затверджений міський план, за яким центральна площа міста повинна була перетворитися на цілісний природно-культурний комплекс. Через кілька років почалося

будівництво. У цих роках закладають монумент Слави, а через 9 років, у 1820 році, прокладають доріжки та облаштовують клумби. Перші дерева були висаджені через десятиліття потому.

Таблиця 4.2

Оцінка придатності використання об'єктів туристично-рекреаційної сфери
Полтавської громади у воєнному та інклюзивному напрямках туризму

Напрямок туризму	Об'єкти показу та розповіді					
	Корпусний сад	Біла Альтанка та пам'ятник Галушці	Полтавський краєзнавчий музей ім. Василя Кричевського	Музей важкої бомбардувальної авіації	Полтавський міський парк культури та відпочинку "Перемога"	Державний історико-культурний заповідник "Поле Полтавської битви"
Воєнний туризм						
Наявність укриття на об'єкті або поруч з ним	Так	Ні	Ні	Ні	Так	Так
Доступність під час дії воєнного стану	Так	Так	Так	Ні	Так	Так
Інклюзивний туризм						
Для людей на кріслах колісних, батьків з візочками, людей, що користуються милицями	Швидше так	Швидше ні	Ні	Швидше ні	Швидше ні	Швидше ні
Для незрячих та людей з частковою втратою зору	Швидше так	Швидше ні	Швидше так	Так	Швидше так	Швидше ні
Для людей з повною чи частковою втратою слуху	Швидше так	Так	Швидше так	Так	Так	Швидше так
Для людей з когнітивними порушеннями	Так	Так	Так	Так	Так	Так
Людей похилого віку	Швидше так	Так	Так	Швидше так	Так	Так
Людей з ПТСР	Так	Так	Так	Швидше так	Так	Так

У 40-х роках XIX століття територія парку підпорядковувалася Полтавському кадетському корпусу, звідки і збереглася сучасна назва. Однак до сьогоднішніх днів існували й інші назви саду: Мазепин гай, Жовтневий парк, Олександрівський парк [97, 98]. Офіційно Корпусний сад відкрили у 1909 році. Це було приурочено до святкування річниці Полтавської битви. Площа парку становить 6 га, на яких зростає близько 70 різних видів флори.

Біля Корпусного саду розташовано кілька укриттів, які можна використати за умов загрози. Зокрема, найближче укриття розташоване у Полтавській міській школі мистецтв «Мала академія мистецтв». Іншими двома варіантами є укриття у корпусі Полтавського національного педагогічного університету імені В. Г. Короленка. Це відповідає умовам безпечного перебування на території об'єкту під час дії воєнного стану в країні.

З точки зору облаштування парку для інклюзивного туризму, то він так само є доволі комфортним для людей різних груп. Через відсутність руху автотранспорту на території об'єкту, парк є зручним для людей з порушенням зорових чи слухових функцій. Для туристів, що мають ускладнення при руховій активності, до парку можна дістатися без використання підземних переходів і так само пресуватися по його території. Однак, місцями можуть зустрічатися бордюри та сходинки, наприклад, біля монументу Слави. Проблемою об'єкту є відсутність інклюзивної вбиральні. Це значною мірою впливає на можливість залучення даного об'єкту в інклюзивному турі.

Наступним найбільш популярним об'єктом є Полтавський краєзнавчий музей імені Василя Кричевського. Його вважають одним з найстаріших музеїв в Україні, що був створений у 1891 році. Більше описової інформації про архітектурну, історичну та наукову складову наведено у розділі 3.

На сьогодні, музей не має власного укриття. Це пов'язано з розташуванням в історичній будівлі, яку не можна перебудовувати. В радіусі 100-200 метрів від об'єкту також відсутні будь-які укриття цивільного захисту. Музей залишається доступним для відвідування у період дії воєнного стану. Але частина експозицій є зачиненою через процес реконструкції [59].

Окремо на Google maps власники цього об'єкту відмічають про недоступність для людей на колісних кріслах. Для інших категорій населення музей є більш безбар'єрним. Експозиція до 2021 року не була пристосована для відвідувачів з різними порушеннями. Для покращення варто встановлювати міні макети найбільш важливих та унікальних об'єктів. Вони надають можливість тактильного відчуття. Такий підхід є дуже важливим для людей з порушеннями зорових функцій.

Третім об'єктом дослідження є Біла альтанка. Збудована у 1909 році на краю плато Іванової гори. Об'єкт включений до всіх турів, що проводяться у межах Полтавської ОТГ. Альтанка є відкритою для відвідування у період дії воєнного стану. Однак поруч не знаходиться жодного з укриттів, яким би можливо було скористатися в доступності 2-3 хвилин. Є укриття на відстані до

1 км. Знаходиться у приміщенні Полтавського музею авіації та космонавтики. Час шляху до нього складає до 10 хв.

Доступність альтанки з точки зору інклюзивного туризму є обмеженою для декількох груп. Найбільше для людей на колісних кріслах та батьків з візочками. Це пояснюється шляхом до туристичного об'єкту, що прокладений бруківкою, якою неможливо самотійно пересуватися. Так само, доволі небезпечним є пересування людей з повною чи частковою втратою зору через особливості рельєфу території і відсутності обмежуючого паркану біля крутих спусків. Територія є безпечною для пересування людей з порушенням слухових функцій, адже доступ транспорту є закритим. Це формує безпечний простір для їхнього пересування.

Така ж ситуація є характерною і для пам'ятника Галушці, адже об'єкти розташовані за 70 метрів один від одного. Таким чином, умови для залучення об'єкту до інклюзивного туризму мають спільні характеристики і можуть розглядатися як цілісний комплекс.

Цікавим та унікальним є музей важкої бомбардувальної авіації. Унікальність об'єктів, що там розташовані, приваблюють поціновувачів з області та з усієї України. Загалом, на момент дії воєнного стану цей відділ музею є недоступним. Однак проаналізуємо його інклюзивну та безпекову складову для оцінки при наступному відкритті. На території або поруч не розміщуються укриття цивільного захисту.

Загалом, відділ музею є малодоступним для людей на колісних кріслах. Огляд предметів, що знаходяться на відкритому майданчику, є доволі зручним через свої розміри. На жаль, об'єкти, які можна відвідати зсередини, не доступні для людей, які мають порушення, пов'язані з опорно-руховим апаратом. Цей музей є чудовим місцем для відвідувачів з повною чи частковою втратою слуху. До повнорозмірних експонатів можна доторкнутися як зовні, так і всередині. Це так само слугує великим плюсом для людей, що частково втратили зір. Для відвідувачів з повною втратою зору досить складно

орієнтуватися по території відкритого майданчику, а також всередині літаків-експонатів.

Музей важкої бомбардувальної авіації є потенційно зручним для залучення до окремих видів інклюзивних турів. Для покращення безбар'єрного простору об'єкту необхідно адаптувати шляхи переміщення груп та доступність інформації у різному вигляді: шрифт Брайля, тактильні міні-копії та інше.

Другим таким комплексним музеєм є державний історико-культурний заповідник «Поле Полтавської битви». Це комплекс, експозиції якого присвячені подіям, що розгорнулися на території Полтавської громади у 1709 р. Предметами для ознайомлення виступали портрети, зброя, військова амуніція, картини тощо. Але у 1918 році його було пограбовано і частина колекції була втрачена. Відновлення музею сталося у 1950 році. Тоді була поновлена колекція, що, з доповненнями, зберігається і сьогодні. За дев'ять років, у 1959 році, тут було відкрито другу в Україні діораму «Полтавська битва». Музей розташовується у приміщенні колишнього будинку інвалідів на вулиці Шведській могилі. З 1981 року його та інші об'єкти за даною тематикою оголошено державним історико-культурним заповідником з площею 700 га [60]. На території самого заповідника та біля нього знаходиться близько 4 місць для укриття. Одне з них розміщується у сусідній будівлі. Окрім того, об'єкт має значну площу, що допомагає розосередженню відвідувачів і є позитивною характеристикою до використання під час дії воєнного стану.

Простір зовнішньої території не облаштований для того, щоб ним могли пересуватися люди на колісних кріслах. Є можливим залучати групи з людьми, що мають порушення опорно-рухового апарату, але з урахуванням наявності сторонньої допомоги. Самостійне пересування майже не можливе. Внутрішній простір музею, що є головною експозицією, так само не підлаштований для огляду туристами з інвалідністю. Такі ж умови накладаються на перебування людей з порушеннями зору. Переважно вся експозиція складається з старовинних речей: зброя, книги, картини – їх не можливо тактильно

використати під час екскурсії. А от для інших груп населення доступність музею є вищою.

Також цікавим об'єктом для відпочинку у Полтавській громаді є Полтавський міський парк культури та відпочинку «Перемога». Цей найстаріший парк заснований у 1803 році. Історично територія з дібровою належала відомому поміщику С.М. Кочубею. Парк мав привабливий вигляд завдяки спорудженню альтанок, висадці нових видів дерев, побудові оранжереї із цитрусовими рослинами. Головним садівником у 20-30 роках ХІХ століття був Данило Неванко, що працював у графів Розумовських. У ці ж роки на території парку було відкрито школу садівництва, що стала першою на лівому березі України. У 40-х роках ХХ століття на території були захоронені В. Г. Короленко та його дружина, місця поховання яких зберігаються до сьогодні [99]. До 1945 року парк носив назву у честь українського письменника та громадського діяча – Івана Франка. Після майже повної руйнації у період Другої світової війни, його було відновлено, а назву змінено на сучасну. З 1970 року парку наданий статус пам'ятки садово-паркового мистецтва. Сьогодні, це комплексний об'єкт, що підходить для сімейного відпочинку з розташованими по території атракціонами, алеями та Співочим полем ім. Марусі Чурай.

Парк-пам'ятка розміщений в одній із центральних частин міста. На його території укриття не розташовуються. Найближче знаходиться на відстані 100 метрів. Територія парку-пам'ятки є рівнинною, окрім південної частини, яка знаходиться нижче основної. Через це шлях до неї облаштований сходами. Такий характер рельєфу обмежує пересування окремих груп людей з інвалідністю. На сьогодні реконструкція парку для облаштування на його території інклюзивного простору не ведеться. Використання іншими групами людей з інвалідністю є доступною, але після упорядкування території, що стосується безпеки пересування: обладнання схилів перилами, місць для відпочинку, знаками недоступних ділянок для візочків та інше. Загалом, використання цього об'єкту для турів інклюзивного напрямку є доцільним як місця відпочинку [100].

Перелік попередньо зазначених туристично-рекреаційних об'єктів формує кілька особливих характеристик відпочинкової сфери громади. Перш за все, Полтавська ОТГ репрезентує свою сферу відпочинку головним містом області – Полтавою. На її території розміщуються найбільш привабливі та популярні туристичні ресурси.

Перелічені об'єкти показу переважно є відображенням розвитку території в історичному аспекті та участі громади у важливих історичних подіях. Така характеристика притаманна не тільки для історико-культурної, а й природної спадщини, наприклад, відкриття Корпусного саду приурочене до 200-річчя Полтавської битви.

З іншої сторони опис ресурсів громади включає аналіз стану збереженості цих об'єктів. Деякі з них зараз перебувають на стадії реконструкції, а деякі – потребують догляду та додаткового залучення інвестицій. Основною причиною, що не дозволяє створити стабільну мережу об'єктів туристичного маршруту, є розосереджене розміщення в межах обласного центру.

Окремою характеристикою є розгляд доступності з точки зору воєнного та інклюзивного туризму. Частина з перелічених об'єктів, що є найбільш популярними в Україні, не мають підлаштованості під сучасні вимоги. Логічним є те, що менш популярні та територіально важкодоступні пам'ятки, мають гірші умови безбар'єрності. Це знижує привабливість громади як одного з провідних центрів сфери відпочинку.

Можемо виділити основні проблеми, що притаманні туристично-рекреаційній сфері Полтавської ОТГ. Їх глибина залежить від виду туристичного об'єкту: музею, парку чи пам'ятника. Характерними є переважно ті питання, які так само виділяються і на державному рівні: низький рівень освіченості місцевого населення у туристичній сфері, відсутність кваліфікованих кадрів як для сфери туризму, так і суміжних супроводжуючих сфер, відсутність плану заходів для покращення рівня розвитку туристично-рекреаційної сфери громади, застарілість методів показу та подання інформації про об'єкти, інше (табл. 4.3).

Таблиця 4.3

Головні критерії проблеми розвитку туристичного сектору Полтавської ОТГ

Аналіз головних проблем розвитку туристично-рекреаційного напрямку Полтавської ОТГ	
Критерії	Характеристики
Застарілість об'єктів	Більшість об'єктів потребують оновлення та реконструкції. Нове покоління суспільства потребує іншої подачі інформації, представлення експонату та більшої взаємодії з об'єктом розповіді.
Рівень туристично-рекреаційної освіти населення	Низька обізнаність населення про цінність збереження природних та історико-культурних об'єктів. Незнання правил поводження з такими об'єктами призводить до втрати цінних та унікальних ресурсів. Це в свою чергу викликає збільшення потреби у фінансуванні для відновлення та збереження пам'яток.
Низька доступність	Доступність з трьох головних аспектів: Інформаційна доступність не забезпечує покриття достатньою кількістю матеріалів, що б мали вплив на популяризацію та збільшення впізнаваності об'єктів показу та розповіді;
	Доступність залучення до воєнного туризму: частина об'єктів не забезпечують умов для використання територій у туристично-рекреаційній сфері з точки зору безпеки.
	Доступність з точки зору інклюзивного туризму: Навіть найбільш популярні туристичні місця області не підготовані для залучення маломобільних груп населення людей з інвалідністю та інших. Окрім підготованості об'єктів не є підготованим і навколишній простір для їхнього комфортного перебування зокрема відсутність інклюзивних вбиралень та укриттів куди може спуститися людина на кріслі колісному.

Різноманітність ресурсів забезпечує високу варіативність туристичних напрямків: воєнний, темний, природно-медитативний, історичний, літературний туризм та інші. Однак на сьогодні переважаючим за необхідністю розвитку стає інклюзивний і воєнний туризм. Це зумовлено збільшенням частки населення з особливими потребами і політичною ситуації в країні.

Перелічені та розглянуті приклади ресурсів можуть виступати складовою сталого та репрезентативного туристичного каркасу області. Розвиток та подальше включення додаткових об'єктів надаватиме варіативність для формування різноманітних туристичних маршрутів.

4.3. Альтернативна туристична доступність. Оцінка умов інклюзивного простору та безпековості території

Альтернативна туристична доступність – це одна з характеристик, що допомагає якісно та всебічно оцінити рівень розвитку туристично-рекреаційної

сфери. У нашому випадку досліджуваною територією виступає Полтавська ОТГ і її сусіди першого порядку. Такий метод формує рейтинговість громад, у якому відображаються головні переваги та недоліки при порівнянні з іншими. Певне сусідство може як підвищувати, так і знижувати привабливість території для туристів. Серед сусідів першого порядку, що будуть проаналізовані, Диканська ОТГ, Новоселівська ОТГ, Коломацька ОТГ, Терешківська ОТГ, Щербанівська ОТГ, Мачухівська ОТГ та Решетилівська ОТГ. Для повноти опису варто оцінювати сучасний стан виконання проєктів розвитку галузі та провести аналіз доцільності популяризації окремих видів туризму.

При проведенні оцінки альтернативної туристичної доступності пропонується враховувати показники, запропоновані науковцями [100], та додаткові критерії, які доповнюють питання розвитку туризму у воєнний період та є важливим для залучення людей з інвалідністю до сфери відпочинку. Серед доданих є характеристики, які стосуються об'єктів показу та розповіді, міського простору, закладів харчування й тимчасового розміщення (табл. 4.4).

Таблиця 4.4

Характеристики що враховують питання інклюзивного та воєнного туризму у аналізі альтернативній туристичній доступності

Вид доступності	Характеристика
Транспортна доступність	✓ Наявність інклюзивного транспорту
Цінова доступність	✓ Наявність інклюзивних турів та їх середня вартість
Інформаційна доступність	<ul style="list-style-type: none"> ✓ Позначення алергенів у меню закладів харчування; ✓ Адаптованість меню з використанням шрифту Брайля; ✓ Доступність для людей з інвалідністю туристичної інформації у брошурах, на сайтах; ✓ Адаптованість інформаційних стендів туристичних об'єктів (шрифт Брайля, заниженість бордів та інше)
Практична доступність	<ul style="list-style-type: none"> ✓ Наявність інфраструктури біля туристичних об'єктів для людей на колісних кріслах; ✓ Рівень інклюзивності закладів тимчасового розміщення; ✓ Наявність та облаштованість укриттів цивільного захисту

Переважно більшість із цих питань зазначені у Національній стратегії створення безбар'єрного простору в Україні [101]. Тобто, їх вивчення та впровадження має вирішуватися на обласному та державному рівнях.

Наведені вимоги визначають початкову стадію формування безбар'єрного та безпечного простору під час дії воєнного стану. Запропоновані характеристики варто виділяти за видами доступності та додавати їх при аналізі альтернативної туристичної доступності. Сьогодні воєнний та інклюзивний туризм стають невід'ємною складовою простору України. Вдале та швидке впровадження заходів із забезпечення цих питань може стати рушійним важелем для винесення туристично-рекреаційної сфери громади на обласний та державний ринок послуг.

Серед основних складових альтернативної туристичної доступності є транспортна (табл. 4.5). Характеристики аналізу даного напрямку відображають варіативність та підлаштованість під запити громади: головні шляхи, відстані до об'єктів, сполучення з міжнародними аеропортами та інше. Новою характеристикою транспортної доступності є курсування маршрутного таксі та залізничного транспорту з відповідними умовами для людей з інвалідністю: наявність пандусів, місць для закріплення колісного крісла, розширені коридори у вагонах, обладнані інклюзивні вбиральні, додаткові інформаційні та світлові знаки.

Полтавська область знаходиться у віддаленості від морів України, тому аналіз наближеності громад до них є неактуальним.

Найближчі аеропорти міжнародного значення розташовані у сусідніх обласних центрах, таких як Київ та Харків. У Полтавській громаді знаходиться аеропорт «Полтава», але він переважно використовується для прийому середньомагістральних літаків. Навіть за наявності програми розвитку аеропорту, сформованої у 2018 році [102], використання аеросполучення не можливе у період дії воєнного стану. Наразі пропонується не враховувати цей показник у загальному обрахунку, але продовжити визначати його для фіксації і подальшого використання у дослідженнях та аналізах.

Таблиця 4.5

Транспортна туристична доступність Полтавської ОТГ та сусідів I порядку

Громада/фактори	Адміністративні одиниці-сусіди							
	Полтавська ОТГ	Диканська ОТГ	Новоселівська ОТГ	Коломацька ОТГ	Терешівська ОТГ	Щербанівська ОТГ	Мачухівська ОТГ	Решетилівська ОТГ
щодо міжнародних аеропортів	8	6	2	1	3	4	5	7
щодо столиці	7	6	2	1	3	4	5	8
щодо великих транспортних вузлів	8	3	1	5	6	2	4	7
щодо моря	-	-	-	-	-	-	-	-
щодо популярних туристичних центрів	8	7	3	4	2	1	5	6
Наявність інклюзивного транспорту	8	7	3	5	1	2	4	6

Найважливішою транспортною магістраллю області є траса М-03. Вона проходить окремими громадами і забезпечує постійне швидке та якісне сполучення з сусідами: Київською та Харківською областями. За даним показником лідером є Полтавська об'єднана громада, через яку і проходить вище зазначений шлях. Окрім того, на території громади розташовується два головних пасажирських залізничних вокзали. Наближеність до цих об'єктів або інших транспортних маршрутів піднімає рейтинговість Решетилівської та Терешківської громад.

Головними туристичними центрами виступають Полтавська, Диканська, Решетилівська та Мачухівська ОТГ. Головна орієнтація спрямована на історико-культурний та традиційно-етнографічний туризм. Проте, Мачухівська громада сфокусована на спортивно-подієвому туризмі. На її території розміщені спортивні та спеціалізовані поля, де проводяться обласні та всеукраїнські змагання з мотоболу.

Оновленою характеристикою є наявність інклюзивного транспорту. Однозначним лідером є Полтавська громада, де збільшується кількість громадського транспорту з дотриманням інклюзивних вимог [103, 104].

Лідером за транспортною доступністю для туристів та подорожувальників є Полтавська ОТГ (31 балів), наступною є Решетилівська ОТГ (27 бали) та Диканська ОТГ (23 бали). Обрахунок проводився без урахування наближеності до аеропортів. Важливу роль для цих громад мав показник наявності транспортних вузлів. Інші громади знаходяться на середньому рівні і потребують вирішення питань доступності.

При розгляді цінової доступності оцінка проводилася за тими показниками, що були наявні, тому деякі з них є незаповненими (табл. 4.6). Головною характеристикою є наявність турів [105, 106] та їхня середня вартість. За цим показником лідерами є головні туристичні місця області: Диканська, Полтавська, Решетилівська та Мачухівська ОТГ. Інші територіальні громади переважно виступають постачальниками туристів до цих місць. Тури зосереджені на історичному, культурному та етнографічному напрямках. Вартість коливається від 420 до 840 гривень за один день.

Таблиця 4.6

Цінова туристична доступність Полтавської ОТГ та сусідів I порядку

Громада/фактори	Адміністративні одиниці-сусіди							
	Полтавська ОТГ	Диканська ОТГ	Новоселівська ОТГ	Коломацька ОТГ	Терешівська ОТГ	Щербанівська ОТГ	Мачухівська ОТГ	Решетилівська ОТГ
Різноманітність і співвідношення ціна/якість у готелі 5* та у хостелі	8	7	-	-	5	-	5	6
Наявність турів та їх середня вартість	6	8	-	-	-	-	5	7
Середня вартість вечері в ресторані	4	5	-	-	7	-	8	6
Середня вартість відвідування історико-культурних об'єктів	6	5	8	-	-	-	7	4
Наявність інклюзивних турів та їх середня вартість	8	7	4	-	3	-	6	5

Різноманітність закладів харчування найкраще представлена у Полтавській ОТГ. Характерним для лідера є різноманітність меню за напрямками кухонь світу та ціновою політикою: середня вартість обіду на двох складатиме від 600 до 2000 гривень [107]. Така ситуація є обумовленою соціально-економічним розвитком території як обласного центру. У деяких громадах відсутні заклади харчування. На високому рівні харчова індустрія у Диканській ОТГ, бо орієнтується переважно на туристів та рекреантів.

Значна кількість об'єктів історико-культурної спадщини громади представлена пам'ятками та пам'ятниками. Такі об'єкти мають вільний доступ для відвідувачів і підхід до них є безкоштовним. Основним об'єктом, за який сплачується вхід, є музеї. Їх найбільша кількість розміщена у Полтавській та Решетилівській громадах, що знижує рівень цінової доступності цих громад, але забезпечує покриття потреб у різноманітних напрямках туризму.

Доданою характеристикою є аналіз наявності інклюзивних турів. Однак, на сьогодні, громади не розвивають цей напрямок. Дослідження стосовно розвитку такого туризму є тільки для Полтавської громади і не представляється як продукт готовий до споживання [108]. Зважаючи на це, буде доцільно не враховувати нараховані бали до остаточної суми.

Так, за ціновою політикою лідерами є Диканська та Мачухівська громади, що отримали по 25 балів, найближчими конкурентами є Полтавська та Решетилівська громади з 24 та 23 балами відповідно. Ці чотири громади значно випереджають інші за рахунок наявності турів, запланованих по їхній території.

Наступний критерій альтернативної туристичної доступності фокусується на інформаційній доступності (табл. 4.7). Наявність якісного, швидкого та легкого пошуку інформації сприяє збільшенню привабливості території для туристів та відображає рівень підготованості самої території до залучення туристичних потоків. Пошук інформації переважно проводиться через соціальні мережі та сайти. Більшість піар-заходів спрямовані на покращення рівня привабливості території: позитивні відгуки, доступна інформація, реклама. За такими показниками випереджають Полтавська та Диканська ОТГ.

Конкурентом для них виступає Решетилівська громада. Середній рівень мають Мачухівська та Новоселівська ОТГ. Інші громади не проводять популяризацію своїх продуктів і інформація про них є відсутньою.

Таблиця 4.7

Інформаційна туристична доступність Полтавської ОТГ та сусідів I порядку

Громада/фактори	Адміністративні одиниці-сусіди							
	Полтавська ОТГ	Диканська ОТГ	Новоселівська ОТГ	Коломацька ОТГ	Терешівська ОТГ	Щербанівська ОТГ	Мачухівська ОТГ	Решетилівська ОТГ
розрекламованість виробників туристичних послуг	7	8	4	-	-	-	5	6
наявність інформації для туриста в Інтернет	8	6	4	-	-	-	5	7
відгуки про якість туристичних послуг в соціальних мережах	8	7	4	-	-	-	5	6
відомість компонентів ландшафту	8	7	4	3	1	2	5	6
збереженість компонентів ландшафту	1	5	4	6	8	2	7	3
популярність та унікальність	8	7	4	5	1	2	6	3
інформаційна забезпеченість	8	6	4	5	1	2	3	7
Позначення алергенів у меню закладів харчування	8	7	-	-	4	-	5	6
Адаптованість меню з використанням шрифту Брайля	-	-	-	-	-	-	-	-
Доступність туристичної інформації для людей з інвалідністю на брошурах, сайтах	8	7	5	1	3	2	4	6
Адаптованість інформаційних стендів туристичних об'єктів (шрифт Брайля, заниженість бордів та інше)	8	7	-	-	-	-	-	6

За новими характеристиками для інформаційної доступності в інклюзивному та воєнному туризмі показники визначені тільки за окремими напрямками і для кількох громад. Це пояснюється відсутністю прикладів виконання поставлених умов, наприклад, адаптованості меню з використанням шрифту Брайля або переклад інформаційних табличок біля об'єктів. Прикладом

початкових стадій виконання цих умов є Полтавська громада, як провідна представниця соціально-економічного та освітнього простору області.

Полтавська ОТГ за інформаційною доступністю є лідером. Але при цьому значною мірою потребує покращення, зокрема у розробці стратегії розвитку міських територій, в тому числі, закладів та об'єктів туристичної сфери, до вимог інклюзивного простору. Окрім того, сусідні громади є важливими туристичними центрами та їм також варто підлаштовуватися під сучасні вимоги туризму.

Практична доступність орієнтується на зручність перебування та пересування поруч або неподалік головних об'єктів руху туриста (табл. 4.8).

Таблиця 4.8

Практична туристична доступність Полтавської ОТГ та сусідів I порядку

Громада/фактори	Адміністративні одиниці-сусіди							
	Полтавська ОТГ	Диканська ОТГ	Новоселівська ОТГ	Коломацька ОТГ	Терешівська ОТГ	Щербанівська ОТГ	Мачухівська ОТГ	Решетилівська ОТГ
кількість туристичних організацій	8	7	-	-	5	-	-	6
кількість та різноманітність закладів розміщення туристів	8	7	-	-	-	-	-	6
кількість та різноманітність закладів харчування	8	6	-	-	5	-	-	7
кількість та різноманітність об'єктів сфери дозвілля	8	7	-	-	5	-	-	6
стан покриття доріг	8	4	1	5	3	2	6	7
різновиди транспорту	8	6	1	5	4	3	2	7
унікальність компонентів ландшафту	8	7	2	5	3	1	4	6
рекреаційна ємність території	8	7	3	4	1	2	6	5
подієвість (проведення етнічних заходів та фестивалів)	7	8	2	3	4	1	5	6
кількість та різноманітність об'єктів культурної спадщини	7	6	4	-	-	-	5	8
наявність інфраструктури біля туристичних об'єктів для людей на кріслах колісних	8	5	4	-	-		6	7
рівень інклюзивності закладів тимчасового розміщення	8	7	-	-	4	-	5	6
наявність та облаштованість укриттів цивільного захисту	8	6	4	1	5	2	3	7

На деякі показники впливає географічне розташування, а саме наближеність до важливих економічних шляхів, у даному випадку автошляху М-03. На віддаленій відстані від нього, у деяких громадах, може зустрічатися ґрунтова дорога. За наведеним показником лідером є Полтавська ОТГ. У цій же громаді і найбільша різновидність транспорту.

За подієвістю лідером є Диканська ОТГ як регіон, що спеціалізується на даному виді туризму. Однак, за різнотиповістю об'єктів спадщини ця громада поступається Решетилівській ОТГ. Конкурентами для них за цими показниками є Полтавська та Мачухівська громади.

Окрім того, Полтавська громада випереджає своїх сусідів у виконанні та забезпеченні умов інклюзивного та воєнного туризму з боку практичної доступності території. На другому місці за цими показниками є Решетилівська громада, яка, як і Диканська, забезпечує облаштованість укриттів цивільного захисту та впроваджує інклюзивність у міський простір.

Зважаючи на це, Полтавська громада є лідером даного рейтингу, маючи значну перевагу (102 бали). Найближчими конкурентами є Решетилівська (84 бали) та Диканська громади (83 бали). На середньому рівні знаходиться практична доступність у Новоселівської, Коломацької, Терешківської та Мачухівської громад. Найнижчими показниками відрізняється Щербанівська громада.

Підсумовуючи всі раніше аналізовані показник та характеристики, можемо виділити три найбільш привабливі громади за альтернативною доступністю: Полтавська, Диканська та Решетилівська громади (табл. 4.9).

Вони є найбільш привабливим завдяки своїм високим показникам саме у практичній, інформаційній та територіальній доступності. Полтавська ОТГ є лідером за загальним показником з оцінкою у 229 балів (рис. 4.6). Формування такого конкурентного продукту обумовлене популярністю та проінформованістю стосовно туристичних об'єктів, географічним розташуванням як центрального міста, доступністю для різних видів транспорту, облаштованістю територій під нові вимоги туристичної сфери.

Таблиця 4.9

Альтернативна доступність Полтавської ОТГ та сусідів I порядку

	Адміністративні одиниці-сусіди							
	Полтавська ОТГ	Диканська ОТГ	Новоселівська ОТГ	Коломацька ОТГ	Терешківська ОТГ	Щербанівська ОТГ	Мачухівська ОТГ	Решетилівська ОТГ
Територіальна доступність	31	23	9	15	12	9	18	27
Цінова доступність	24	25	8	0	12	0	25	23
Інформаційна доступність	72	67	33	20	18	10	45	56
Практична доступність	102	83	21	23	39	11	42	84
Всього	229	198	71	58	81	30	130	190

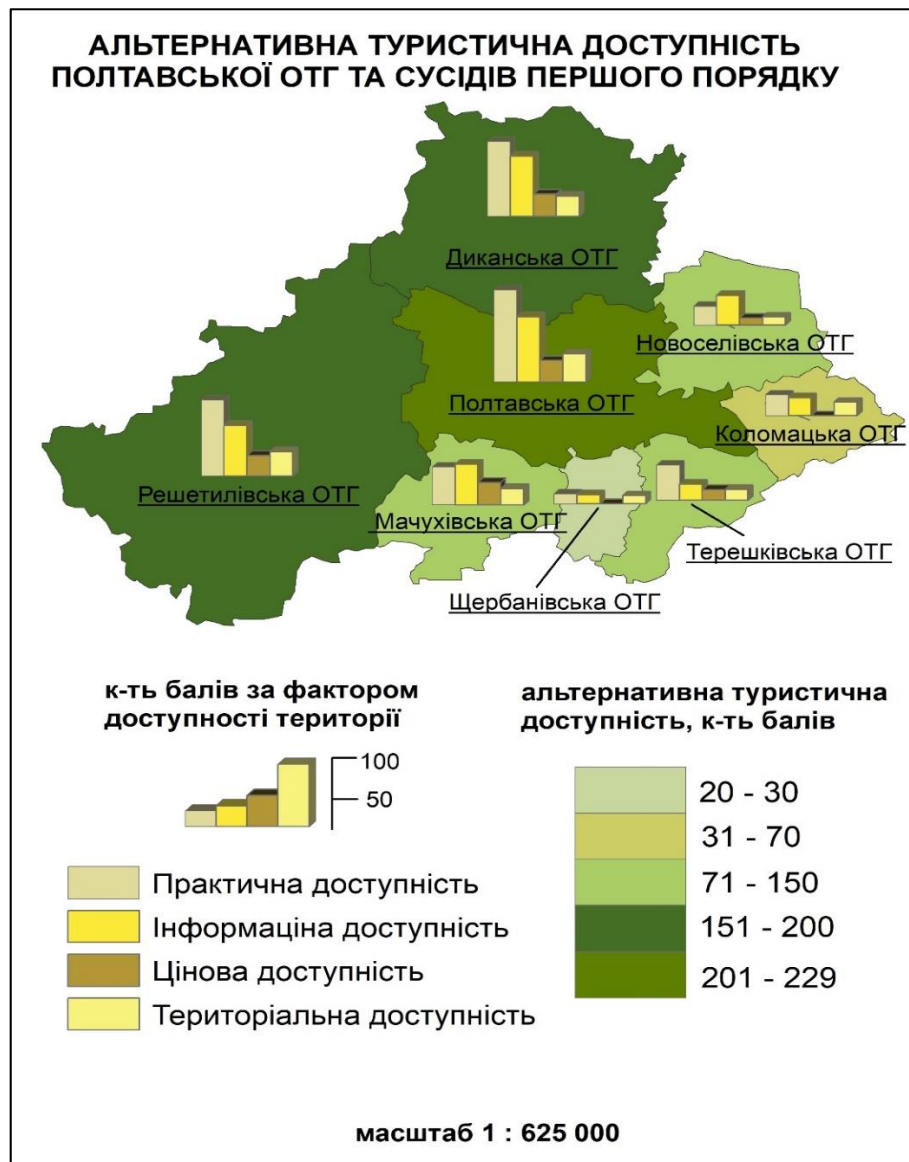


Рис. 4.6. Альтернативна туристична доступність Полтавської ОТГ та сусідів першого порядку

На другому місці, з показником меншим на 31 бал, знаходиться Диканська громада, що сформувала свій продукт на основі історико-культурної та, головне, подієвої складової туристичного потенціалу. Наближеність до обласного центру формує сприятливі умови для розвитку туристичного напрямку цієї території.

Загалом усі громади, що підтримують та розвивають туристичну сферу, мають доволі високі показники альтернативної туристичної доступності. Однак кожна з них має як слабкі, так і сильні сторони. Загальною проблемою є облаштування туристичних об'єктів для використання в інклюзивних турах, а також підготовка супутніх сфер обслуговування, таких як заклади тимчасового розміщення або харчування.

4.4. Висновки

Економіка Полтавської громади переважно формується з двох головних галузей господарства: промисловість та сільське господарство. На їхні потреби направлені освітні програми у закладах вищої освіти і профільних коледжах. Значною частиною економічної зайнятості населення залишається сфера послуг.

Розвиток суспільства та збільшення добробуту сімейних господарств утворюють нові потреби споживачу. Найчастіше вони проявляються як рекреаційні потреби. Відповідно, споживання стає не тільки матеріальним, а й культурним. Розвиток локальних територій для залучення у сферу туризму є потенційно вигідною пропозицією. Цей процес може стати одним з провідних напрямків для подальшого зростання туристичної сфери, як провідного економічного напрямку території.

На території Полтавської громади розташовується велика кількість туристично-рекреаційних об'єктів, що переважно характеризуються високою якістю. Ці ресурси представляють історико-культурний та подієвий потенціал, відповідають не тільки місцевому, а й обласному інтересу. На заваді розвитку

та виходу на державний ринок послуг стоїть введення воєнного стану з певними накладеними обмеженнями, незацікавленість місцевої влади у розвитку сфери відпочинку та слабка позиція в цьому питанні місцевого населення.

Полтавська громада є одним із представників в Україні, що почала перетворювати свої міські простори на зручні та придатні для людей з інвалідністю. Інклюзивний туризм, на сьогодні, є одним з головних та популярних напрямків здорового та міцного розвитку туристичного напрямку. Тому швидке реагування на його потреби може залучити значні туристичні потоки та принести додаткові бюджетні надходження.

Окремо варто зауважити, що Полтавська громада має високий рівень підготовки для проведення екскурсій у період дії воєнного часу. Одним з питань, що потребують швидкого вирішення за цією тематикою, є наявність укриттів у закладах тимчасового розміщення або поруч з ними. Сукупність цих характеристик зможе забезпечити безперешкодну діяльність туристичної сфери у такій геополітичній ситуації.

Серед головних об'єктів сфери туризму Полтавської ОТГ є об'єкти історичного, культурного, етнографічного та архітектурного напрямків. Незначна частка представлена природними туристично-рекреаційними ресурсами. Через входження до громади обласного центру переважна більшість ресурсів знаходиться біля нього або безпосередньо у самому місті, наприклад, Полтавський краєзнавчий музей.

Ще одним важливим завданням громади для збільшення рекреаційної ємності території та формування відпочинкового комплексу є залучення та співпраця із сусідніми ОТГ. Деякі з них уже сформували загальний туристичний зв'язок і пов'язані з Полтавською громадою спільними туристичними маршрутами. Однак значна частина, наприклад, Новоселівська ОТГ, не беруть участі у туристичній сфері.

Залучення додаткових територій дає можливість розосереджувати туристичні потоки довкола головних, найвідоміших об'єктів і таким чином

формувати цілісний туристичний кластер, що буде закривати найбільш популярні та поширені потреби відпочивальників. Така взаємодія може стати методом збільшення обороту коштів та розвитку соціальної та економічної складової кожної з громад.

Отже, для розвитку галузі туризму у Полтавській об'єднаній територіальній громаді потрібно вирішити кілька головних питань:

- створення програми розвитку туризму та визначення головних напрямків руху у громаді;
- визначення та внесення об'єктів до офіційних реєстрів;
- пошук інвестицій;
- адаптація туристичної сфери під питання інклюзивного та воєнного туризму;
- залучення до формування спільних туристичних проєктів з навколишніми селами та громадами;

У підсумку можемо говорити, що сучасний розвиток Полтавської об'єднаної територіальної громади є конкурентним для багатьох відомих регіонів. Однак фокусування уваги виключно на місті Полтава як обласному центрі спричиняє нерівномірність розвитку територій сусідніх сіл та міст, що чітко простежується за отриманими даними альтернативної туристичної доступності. Сприятливим показником громади є розвиток безпекової складової, що стала важливою частиною формування туристичного маршруту.

ВИСНОВКИ

У результаті виконання кваліфікаційної роботи магістра було визначено, що Полтавська об'єднана територіальна громада має вагомий розвиток туристичного сектору. Забезпечення потреб туристів знаходиться на високому рівні і формує конкурентний продукт. Наявні туристично-рекреаційні ресурси забезпечують економічне зростання території та продовження наповнення бюджету під час дії воєнного стану. Визначено, що дана громада має передумови для закріплення на лідируючих позиціях як туристичного реципієнта, що робить територію Полтавської ОТГ однією з найбільш альтернативно доступних у Полтавській області. Результат дослідження базувався на наступних висновках:

1. Аналіз наповненості туристичного паспорту території показав невизначеність єдиного затвердженого підходу. Документ наповнюється характеристиками, що відповідають за упорядкування всієї наявної інформації, яка притаманна цій території і може мати вплив на формування туристичної сфери. Іншою думкою слугує розуміння даного поняття іноземними фахівцями, зокрема американськими, коли увага зосереджена на питаннях збереження та популяризації вже сталих туристично-рекреаційних об'єктів. Загалом, питання ресурсно-рекреаційного паспорту сьогодні є популярним завдяки потребі виявлення нових привабливих територій для туристичного розвитку.

2. При плануванні екскурсій доцільно за окремими характеристиками визначати оцінку впливу воєнного туризму та підготованість території до інклюзивних туристичних потоків. Тому варто враховувати досвід туристичних країн, на території яких відбуваються воєнні конфлікти або активний розвиток інклюзивного туризму. Складовими досвіду є безпековість територій, облаштованість туристичних місць та об'єктів, практичний, інформаційний чи транспортний доступ для туристів з різними видами особливих потреб тощо. Головними перешкодами розвитку цих напрямків є неосвіченість населення, відсутність відповідної інфраструктури, незацікавленість місцевої влади та політичний стан в країні.

3. Розгляд туристично-рекреаційних ресурсів в громадах Полтавської області показав широку наповненість різноманітними видами: природними, історико-культурними та подієвими. Аналіз провідних туристичних напрямків показав, що окремі громади мають власну спеціалізацію. Серед лідерів туристичного напрямку області були визначені Решетилівська, Диканська, Опішнянська, Миргородська, Полтавська ОТГ.

4. Для визначення привабливості території було сформовано показники, пов'язані з воєнним та інклюзивним туризмом. Серед них розглядається безпековість та облаштованість закладів тимчасового розміщення (наявність укриттів у будівлі або поряд, інклюзивний доступ до номерів, вбиралень), закладів харчування (адаптація меню шрифтом Брайля, зазначення алергенів та інше), туристичних об'єктів показу та розповіді (наявність зменшених тактильних копій об'єктів, інформація адаптована для незрячих, транспортний та практичний доступ до об'єктів інше). Відповідно, виконання цих умов збільшує привабливість території для людей з інклюзивними потребами та підвищує шанси для відвідування іноземними туристами.

5. Серед заходів, що рекомендовані для покращення туристичного середовища Полтавської ОТГ, було завершено виконання туристичного паспорту громади з урахуванням характеристик інклюзивного та воєнного туризму. Визначено вплив на альтернативну туристичну привабливість запропонованих показників. Включено рекомендації, що допоможуть розвитку туристичної сфери для забезпечення сталого розвитку громад. Розроблений паспорт пропонуємо для використання безпосередньо у громаді та як приклад для створення аналогічних продуктів.

СПИСОК ВИКОРИСТАНИХ ДЖЕРЕЛ ІНФОРМАЦІЇ

1. Тютюнник А., Прасул Ю. Зміст туристично-рекреаційного паспорту території в умовах воєнного стану. *Теоретичні і прикладні напрямки розвитку туризму та рекреації в регіонах України* : матеріали X міжнар. наук.-практ. конф., Київ, 31 жовт.–1 лист. 2024 р. Зб. наук. пр. Дніпро : Середняк Т. К., 2024. С. 121–128.

2. Тютюнник А. Ю., Чудінов А. В. Інклюзія як один з головних напрямків розвитку гостинності у туристично-рекреаційній сфері. *Освітні та наукові виміри природничих наук* [Електронний ресурс] : зб. матеріалів V всеукр. заочної наук. конф., 8 лист. 2024. Суми : СумДПУ імені А. С. Макаренка, 2024. С. 70–73.

3. Тютюнник А. Ю. Подієві туристичні ресурси як один з провідних напрямків формування туристичного іміджу Полтавської області. *Географічні дослідження: історія, сьогодення, перспективи* : зб. наук. пр. (за матеріалами щорічної наук. конф. студентів та аспірантів, присвяченої пам'яті професора Г. П. Дубинського), 11 квіт. 2024 р. Вип. 16. Харків : ХНУ імені В. Н. Каразіна, 2024. С. 156–160.

4. Мальська М., Паньків Н. Туристично-ресурсний потенціал території : підручник. Київ : Видавець ФОП Піча Ю. В., 2022. 534 с.

5. Кривенкова Р. Ю. Поняття та сутність туристичного потенціалу: державно-управлінський аспект. *Державне управління: удосконалення та розвиток*. 2019. № 9. URL : http://www.dy.nayka.com.ua/pdf/9_2019/72.pdf (дата звернення: 15.11.2024).

6. Коваль П. Ф., Алешугіна Н. О., Андрєєва Г. П., Зеленська О. О., Григор'єва Т. В., Пархоменко О. Г., Дудко В. Б., Михайловський М. О., Бондар С. І. В'їзний туризм : навчальний посібник. Ніжин : вид-во Лук'яненко В.В., 2010. 304 с.

7. Вірченко П. Класифікація туристсько-рекреаційного потенціалу територій локального рівня та проблеми його залучення до господарської

діяльності. *Часопис соціально-економічної географії*. 2012. Вип. 13 (2). С. 120-124.

8. Алешугіна Н. О., Барановська О. В., Барановський М. О., Зеленська О. О., Смаль І. В., Філоненко І. М. Рекреаційно-туристичні ресурси України з основами туристичного ресурсознавства : навч. посібник. Чернігів : Видавництво ЧНТУ, 2015. 492 с.

9. Черчик Л. Наукові підходи до класифікації туристично-рекреаційних ресурсів. URL : https://evnuir.vnu.edu.ua/bitstream/123456789/10027/3/klas_ttp.pdf (дата звернення: 15.11.2024).

10. Бейдик О. О. Українсько-російський словник термінів і понять з географії туризму та рекреаційної географії. Київ : Київський університет, 1997. 305 с.

11. Екологічний паспорт / Департамент екології та природних ресурсів Полтавської обласної військової адміністрації. URL : <https://eko.adm-pl.gov.ua/ekorasp21.pdf> (дата звернення: 15.11.2024).

12. Кілінська К. Й., Андрусак Н. С. Рекреаційно-туристичний паспорт території – як форма рекреаційного моніторингу навколишнього природного середовища. *Географія та туризм*. 2011. Вип. 16. С. 76–82.

13. Federal Recreation Passport Program 1994 / United States. National Park Service. URL : https://www.google.com.ua/books/edition/Federal_recreation_passport_program/Imb9DLWiZiYC?hl=uk&gbpv=0 (дата звернення: 15.11.2024).

14. Офіційний сайт «National Park Service» URL : <https://www.nps.gov/planyourvisit/passes.htm> (дата звернення: 31.10.2024).

15. Терентьєва А. Ю. Ресурсно-рекреаційний паспорт території: теорія та практика розробки (на прикладі Хорольської об'єднаної територіальної громади) : кваліфікаційна робота бакалавра.

16. Бубир Н., Клименко В., Мельник Я., Прасул Ю. Альтернативна туристична доступність: сутність, досвід, апробація (на прикладі Черкаської області). *Конструктивна географія і картографія: стан,*

проблеми, перспективи : матеріали м/н наук.-практ. конф, присвяченої 20-річчю кафедри конструктивної географії і картографії Львівського національного університету імені Івані Франка, 1-3 жовт. 2020 р. Львів : Простір-М, 2020. С. 202–205.

17. Види і рівні загроз. Заходи безпеки. *Всеосвіта* : національна освітня платформа. URL : <https://vseosvita.ua/lesson/vydy-i-rivni-zahroz-zakhody-bezpeky-281442.html> (дата звернення: 15.11.2024).

18. The free Encyclopedia. List of ongoing armed conflicts. URL : https://en.wikipedia.org/wiki/List_of_ongoing_armed_conflicts (дата звернення: 15.11.2024).

19. Information portal of the world library Wikipedia. URL : https://en.wikipedia.org/wiki/War_tourism#21st_century (дата звернення: 15.11.2024).

20. Visit Ukraine : інформаційний портал. URL : <https://visitukraine.today/> (дата звернення: 15.11.2024).

21. Skeiron. #Save Ukrainian Heritage scanning list. *3D-сканування пам'яток історичної, культурної та архітектурної спадщини*. URL : <https://4marikr.notion.site/Save-Ukrainian-Heritage-scanning-list-23cfd36fb6c41bc9da90fb115b1bb8c> (дата звернення: 15.11.2024).

22. Про туризм : Закон України від 15 верес. 1995 р. зі змінами № 324/95-ВР. URL : <https://zakon.rada.gov.ua/laws/show/324/95-%D0%B2%D1%80#Text> (дата звернення: 15.11.2024).

23. Довідник «безбар'єрності». Ініціатива Олени Зеленської «Без бар'єрів». URL : <https://bf.in.ua/> (дата звернення: 15.11.2024).

24. В Україні налічується 3 мільйони людей з інвалідністю. *Міністерство з питань реінтеграції тимчасово окупованих територій України* : офіційний сайт. URL : <https://minre.gov.ua/2023/09/22/v-ukrayini-nalichuyetsya-3-miljony-lyudej-z-invalidnistyu/> (дата звернення: 15.11.2024).

25. Бейдик О. О., Мельничук А. Л., Топалова О. І. Адаптивний туризм: суспільно-географічні підходи до дослідження. *Науковий вісник Херсонського державного університету. Серія Географічні науки*. 2016. № 3. С. 51–62.

26. Програма розвитку ООН. Україна. URL : <https://www.undp.org/uk/ukraine/press-releases/yak-rozvyvaty-tsyfrovy-bezbaryernist-v-ukrayini-mintsyfra-prezentovala-rezultaty-doslidzhen> (дата звернення: 15.11.2024).

27. Scheyvens R., Biddulph R. Inclusive tourism development. *Tourism Geographies*. 2017. URL : https://www.researchgate.net/profile/Robin-Biddulph-2/publication/320658840_Inclusive_tourism_development/links/5a534bd40f7e9bbc10569634/Inclusive-tourism-development.pdf (дата звернення: 15.11.2024).

28. Turisme de Barcelona's : website for disabled people. URL : <https://www.barcelona-access.com/> (дата звернення: 15.11.2024).

29. Eravel operator «Tourism for All». URL : <https://www.tourismforall.co.uk/charity/about-us> (дата звернення: 15.11.2024).

30. Мистецький арсенал : вебсайт Національного культурно-мистецького та музейного комплексу «Мистецький арсенал». URL : <https://artarsenal.in.ua/> (дата звернення: 15.11.2024).

31. Національний музей історії України. URL : <https://nmiu.org/> (дата звернення: 15.11.2024).

32. Харківський художній музей. URL : <https://artmuseum.kh.ua/> (дата звернення: 15.11.2024).

33. Музей у темряві «Третя після опівночі». URL : <https://0300.com.ua/> (дата звернення: 15.11.2024).

34. Побудовані водосховища на Дніпрі. Затоплені села. *Texty* : інформаційне видання. URL : <https://texty.org.ua/projects/112107/230-zatoplenyhsil-yak-vyhlyadalo-stare-ruslo-dnipra-do-zatoplennya-vsih-vodoshovysh-i-teper/> (дата звернення: 15.11.2024).

35. Географічні відомості про Полтавську область. *Полтавська обласна воєнна адміністрація* : офіційний вебсайт. URL : <https://poda.gov.ua/page/geografichni-vidomosti> (дата звернення: 15.10.2024).
36. Атлас вчителя [Карта]. Київ : Картографія, 2010. 328 с.
37. Природа та населення Полтавської області : навч. посібник для учнів 8 класу ЗНЗ. Полтава : Полтавський обласний інститут післядипломної освіти педагогічних працівників ім. М.В. Остроградського, 2017. 42 с.
38. Децентралізація : вебсайт. URL : <https://www.decentralization.ua/areas/0532/gromadu> (дата звернення: 15.11.2024).
39. Агропромхолдинг «Астарта» : офіційний сайт. URL : <https://astartaholding.com/> (дата звернення: 15.11.2024).
40. Миргородкурорт : офіційний сайт. URL : <https://mirgorodkurort.ua> (дата звернення: 15.11.2024).
41. Велика Українська Енциклопедія : інформаційний сайт. URL : <https://vue.gov.ua> (дата звернення: 15.11.2024).
42. Buvette : офіційний сайт виробника мінеральної води. URL : <https://buvette.ua/> (дата звернення: 15.11.2024).
43. Хорольський завод дитячих продуктів харчування : офіційний сайт. URL : <https://www.malysh.ua/> (дата звернення: 15.11.2024).
44. Природно-заповідний фонд Полтавської області. *Атлас об'єктів природно-заповідного фонду України* : інформаційний портал. URL : <https://pzf.land.kiev.ua/pzf-obl-16.html> (дата звернення: 15.11.2024).
45. Національний природний парк «Нижняосульський» : офіційний сайт. URL : <https://nppns.at.ua/index/abaut/0-2> (дата звернення: 15.11.2024).
46. Національний природний парк «Пирятинський» : офіційний сайт. URL : <http://www.npp-p.org.ua/> (дата звернення: 15.11.2024).
47. Шиян О. Природно-заповідний фонд Полтавщини. *Полтавський краєзнавчий музей імені Василя Кричевського* : офіційний сайт. URL : <http://pkm.poltava.ua/ua/2087-prirodno-zapovidnij-fond-poltavshchini.html> (дата звернення: 15.11.2024).

48. Хорольський ботанічний сад : офіційний вебсайт. URL : <https://horolbotsad.at.ua/> (дата звернення: 15.11.2024).

49. Список наказів щодо затвердження меж та режимів використання історичних ареалів історичних населених місць (станом на 01.05.2024). *Міністерство культури та інформаційної політики* : офіційний вебсайт. URL : https://mcip.gov.ua/wp-content/uploads/2024/05/tablyczya_iaop_stanom-na-01.05.2024.pdf (дата звернення: 15.11.2024).

50. Реєстр пам'яток місцевого значення у Полтавській області. *Міністерство культури та інформаційної політики* : офіційний вебсайт. URL : https://mcip.gov.ua/wp-content/uploads/2024/04/poltavska_oblast_stanom-na-15.04.24.pdf (дата звернення: 15.11.2024).

51. Реєстр пам'яток культурної спадщини національного значення Полтавської області. *Міністерство культури та інформаційної політики* : офіційний вебсайт. URL : <https://mcip.gov.ua/wp-content/uploads/2024/05/poltavska-obl.-stanom-na-28.05.2024.pdf> (дата звернення: 15.11.2024).

52. Центр охорони та досліджень пам'яток археології Полтавської обласної ради : офіційний вебсайт. URL : <https://map.codpa.org.ua/> (дата звернення: 15.11.2024).

53. Національний історико-культурний заповідник «Більськ» : офіційний сайт. URL : <https://bilsk.com.ua/> (дата звернення: 15.11.2024).

54. Як руйнується маєток Муравйових-Апостолів на Полтавщині. *Зміст* : інформаційний вісник. URL : <https://zmist.pl.ua/news/yak-rujnuetsya-mayetok-muravjovyh-apostoliv-na-poltavshhyni-foto> (дата звернення: 15.11.2024).

55. Вишняки. *Україна.Інкогніта* : туристичний сайт. URL : <https://ukrainaincognita.com/mista/vyshniaky> (дата звернення: 22.10.2024).

56. Піраміда, палац та 45 гектарів парку: який вигляд нині має маєток Закревських на Полтавщині. *Суспільне Полтава* : інформаційний вісник. URL : <https://suspilne.media/poltava/713412-piramida-palac-ta-45-gektariv-parku-akij-viglad-nini-mae-maetok-zakrevskih-na-poltavsini> / (дата звернення: 15.11.2024).

57. Піраміда-усипальниця Белевич. *IGoToWorld* : туристичний сайт. URL : https://ua.igotoworld.com/ua/poi_object/66918_piramida-usypalnica-belevichey.htm (дата звернення: 15.11.2024).

58. Музеї – духовні острови Полтавщини : інформаційно-бібліографічний посібник / уклад. Т. М. Базир. Полтава, 2019. Вип. 1. 32 с.

59. Полтавський краєзнавчий музей імені Василя Кричевського : офіційний сайт. URL : <http://pkm.poltava.ua/ua/component/search/?searchword=%D1%96%D1%81%D1%82%D0%BE%D1%80%D1%96%D1%8F&searchphrase=all&Itemid=335> (дата звернення: 15.11.2024).

60. Музей історії Полтавської битви. *Державний історико-культурний заповідник «Поле Полтавської битви»* : офіційний сайт. URL : <https://battle-poltava.org.ua/uk/exposition/> (дата звернення: 15.11.2024).

61. Музей важкої бомбардувальної авіації. *Національний військово-історичний музей України* : офіційний вебсайт. URL : <https://nvimu.com.ua/filii/index/5> (дата звернення: 15.11.2023).

62. Дудаєв Дж. Полтавський період життя першого президента Чеченської Республіки Ічкерія. *Зміст* : інформаційний вісник. URL : <https://zmist.pl.ua/publications/dzhohar-dudajev-poltavskii-period-zhittya-pershogo-prezidenta-chechenskoji-respubliki-ichkeriya> (дата звернення: 15.11.2023).

63. Національний музей-заповідник українського гончарства в Опішному. URL : <https://opishne-museum.gov.ua/pidrozdily/> (дата звернення: 15.11.2023).

64. Біла Альтанка. *Проект «Visit Poltava»*. URL : <https://www.visitpoltava.com/uk/historydata/view?id=38> (дата звернення: 15.11.2023).

65. Корпусний парк. *Проект «Visit Poltava»*. URL : <https://www.visitpoltava.com/uk/site/aerotour1> (дата звернення: 15.11.2023).

66. Смаль І. В. Туристичні ресурси світу. Ніжин : Видавництво Ніжинського державного університету імені Миколи Гоголя, 2010. 336 с.

67. Тур до Полтави на 2 дня «Полтавське весілля та галушки». *Відпочинок на всі 100%* : офіційний сайт туроператора. URL : <https://otdihnavse100.com.ua/uk/tours/turi-po-ukrayini/tur-do-poltavi-na-2-dni-830.html> (дата звернення: 15.11.2023).

68. Гоголь-тур: Диканька, Опішня, Гоголеве, Полтава, Миргород. *Kraina.ua* : туристичний інформаційний сайт туроператора. URL : [https://kraina-ua.com/ua/tour/poltavski-galushki-tur-na-2-dni](https://kraina.ua.com/ua/tour/poltavski-galushki-tur-na-2-dni) (дата звернення: 15.11.2023).

69. Національний Сорочинський ярмарок – 2021. *Український культурний фронт*. URL : <https://ucf.in.ua/archive/61e6c64698757c5957312c48> (дата звернення: 15.11.2023).

70. 2023-го Сорочинський ярмарок планують провести у Львові: чому не на Полтавщині. *Суспільне Полтава* : інформаційний вісник. URL : <https://suspilne.media/poltava/534429-2023-go-sorocinskij-armarok-planuut-provesti-u-lvovi-comu-ne-na-poltavsini/> (дата звернення: 15.11.2023).

71. Полтавська галушка : офіційна сторінка фестивалю у мережі Facebook. URL : <https://www.facebook.com/people/Полтавська-галушка/100057339974005/?sk=about> (дата звернення: 15.11.2023).

72. Котенко В. Міжнародний науковий симпозіум «Кераміка як маркер міжкультурних зв'язків давнього населення України: імпорти, запозичення, імітації». *Археологічна керамологія*. 2019. № 1 (1). С. 155–160.

73. Національний музей-заповідник українського гончарства в Опішному : офіційний вебсайт. URL : <https://opishne-museum.gov.ua/> (дата звернення: 15.11.2023).

74. Етносадиба «Лялина світлиця» в Опішні. URL : https://ljalinasvitlica.blogspot.com/?fbclid=IwZXh0bgNhZW0CMTEAAAR2YXWQjfd_zIHf4_Q4DAdVWruLu8XAx1CGnhZQhv1hpJ2NAAbzXCh9x8_aem_LEZH8M-m2sJ567FC3cjdXQ (дата звернення: 15.11.2023).

75. На Хорольщині етнографічний музей «Древо» відвідали більше 300 людей. *Суспільне. Полтава* : інформаційний портал. URL : <https://pl.suspilne.media/news/18440> (дата звернення: 15.11.2023).

76. Видатні письменники і поети Полтави. *Я.Полтавчанин* : інформаційний портал. URL : <https://ipoltavets.com/uk/eternal-vydatni-pysmennyyky-i-poety-poltavy> (дата звернення: 15.11.2024).

77. Міжнародний поетичний фестиваль MERIDIAN POLTAVA. URL : <https://www.visitpoltava.com/uk/festdata/view?id=1> (дата звернення: 15.11.2023).

78. Легенди хорольського мотоболу. *Вісті Хорольщини*. 2024. № 21 (11704) від 24 трав. С. 3.

79. Gromada.info : інформаційно-довідковий портал ОМС України. URL : <https://gromada.info/gromada/poltava/> (дата звернення: 14.11.2024).

80. Нова карта Полтавської області. *Зміст* : інформаційний портал. URL : <https://zmist.pl.ua/news/nova-karta-poltavskoj-oblasti-grafika> (дата звернення: 15.11.2023).

81. Нова карта Полтавської області. *Зміст* : інформаційний портал. URL : <https://zmist.pl.ua/news/nova-karta-poltavskoj-oblasti-grafika> (дата звернення: 15.11.2023).

82. Полтавський алмазний інструмент : офіційний сайт. URL : <https://pdt.tools/#> (дата звернення: 15.11.2023).

83. Павленко Т. М. Оцінка економіко-географічного положення території Полтавської області для розвитку туристично-рекреаційної діяльності. *Економічна та соціальна географія*. 2010. Вип. 60. С. 210–216.

84. Полтавський університет економіки та торгівлі : офіційний сайт. URL : <https://puet.edu.ua/> (дата звернення: 15.11.2023).

85. Полтавський державний аграрний університет : офіційний сайт. URL : <https://www.pdau.edu.ua/> (дата звернення: 15.11.2023).

86. Національний університет «Полтавська політехніка імені Юрія Кондратюка» : офіційний сайт. URL : <https://www.pdau.edu.ua/> (дата звернення: 15.11.2023).

87. Deep State [Інтерактивна карта]. URL : <https://deepstatemap.live/#9/49.8114351/35.2661133> (дата звернення: 15.11.2023).

88. За чотири роки лісівники Полтавщини висадили 26,3 млн нових дерев. *Полтавщина* : інтернет-видання. URL : <https://poltava.to/news/78290/> (дата звернення: 15.11.2023).

89. До і після. Наслідки повномасштабної війни для екології України. Погляд з супутника. *Радіо свобода* : інтернет-видання. URL : <https://www.radiosvoboda.org/a/skhemy-ekolohiya-viyna/32284610.html> (дата звернення: 15.11.2023).

90. 31 жовтня російські військові атакували Полтавщину за допомогою БПЛА: що відомо. *Суспільне Полтава* : інформаційний портал. URL : <https://suspilne.media/poltava/870297-31-zovtna-rosijski-vijskovi-atakuvali-poltavsinu-za-dopomogou-bpla-so-vidomo/> (дата звернення: 15.11.2023).

91. Інтерактивна мапа територій, які потенційно можуть бути забруднені вибухонебезпечними предметами. *Сервіс протимінної діяльності ДСНС* : офіційний сайт. URL : <https://mine.dsns.gov.ua/> (дата звернення: 15.11.2023).

92. Тактична медицина за рекомендаціями ТССС-ASM у Полтаві. *Українська школа рятувальника* : офіційний сайт. URL : <https://rescuer.org.ua/medical-trainings/tccc-poltava/> (дата звернення: 15.11.2023).

93. Карта захисних споруд Полтавської області. *ГУ ДСНС України у Полтавській області* : офіційний вебсайт. URL : <https://www.google.com/maps/d/u/0/viewer?mid=10wBVAAKCTHdPXYODiUbhjTTrJoY&hl=uk&ll=49.60204310930155%2C34.54944381904308&hl=uk&ll=49.57989962406966%2C34.52646234065792&z=12> (дата звернення: 15.11.2023).

94. Музей–садиба І. П. Котляревського. *Управління культури* : офіційний сайт департаменту культури, молоді та сім'ї Полтавської міської ради. URL : <https://kultura-poltava.gov.ua/common/institutions/muzey---sadiba-ipkotlyarevskogo> (дата звернення: 15.11.2023).

95. Звіт про проведену роботу протягом I півріччя 2024 року в рамках заходів Міської програми «Полтава туристична». URL:

<https://drive.google.com/file/d/1d0R4GYIhQuLYp4Kp1FrzTzLIahzb3g2T/view>
(дата звернення: 15.11.2023).

96. Регіони України, 2020 : статистичний збірник. *Державна служба статистики України* : офіційний вебсайт. URL : https://ukrstat.gov.ua/druk/publicat/Arhiv_u/Arch_reg.htm (дата звернення: 15.11.2023).

97. Корпусний сад. *Департамент культури, молоді та сім'ї Полтавської міської ради* : офіційний вебсайт. URL : <https://www.visitpoltava.com/uk/mealdata/view?id=5> (дата звернення: 15.11.2023).

98. Кругла площа (Корпусний сад). *Discover Ukraine*. URL : <https://discover.ua/locations/korpusnyy-sad-poltava> (дата звернення: 15.11.2023).

99. Полтавський міський парк культури та відпочинку «Перемога». *Управління культури* : офіційний сайт Департаменту культури, молоді та сім'ї Полтавської міської ради. URL : <https://kultura-poltava.gov.ua/common/institutions/poltavskiy-miskiy-park-kulturi-ta-vidpochinku-peremoga> (дата звернення: 15.11.2023).

100. Мельник Я. Р. Альтернативна туристична доступність Черкаської області : робота на Всеукраїнському конкурсі студентських наукових робіт. URL : http://pnpu.edu.ua/wp-content/uploads/2021/04/robota_alternatyva.pdf (дата звернення: 15.11.2023).

101. Національна стратегія із створення безбар'єрного простору в Україні на період до 2030 року. URL : <https://zakon.rada.gov.ua/laws/show/366-2021-%D1%80#Text> (дата звернення: 15.11.2023).

102. Програми розвитку та підтримки Полтавського обласного комунального підприємства «Аеропорт-Полтава» на 2024–2027 роки. URL : <https://poda.gov.ua/documents/162479> (дата звернення: 15.11.2023).

103. «Укрзалізниця» запускає інклюзивний електропоїзд через Полтаву. *Зміст* : інформаційне агентство. URL : <https://zmist.pl.ua/news/ukrzaliznyczya-zapuskaye-inklyuzyvnyj-elektropoyizd-cherez-poltavu> (дата звернення: 15.11.2023).

104. У Полтаві з'явився інклюзивний автобус, який возитиме містян на кільцевому маршруті. *Інформаційний портал «0532»* : сайт м. Полтави. URL : <https://www.0532.ua/news/3785638/u-poltavi-zavivsa-inkluzivnij-avtobus-akij-vozitime-mistan-na-kilcevomu-marsruti> (дата звернення: 15.11.2023).

105. Скарби Полтавщини. Екскурсія до Решетилівки з Харкова. Екопарк Ковалівка. *Відпочинок на всі 100%* : офіційний сайт туристичного оператора. URL : <https://otdihnavse100.com.ua/uk/tours/ekskursiyi-po-ukrayini/ekskursiya-do-reshetilivki-z-kharkova-ekopark-kovalivka-946.html> (дата звернення 15.11.2023).

106. Вечори на хуторі. Поблизу Диканьки. *Навігатор Україна* : офіційний сайт туристичного оператора. URL : <https://www.navigator-ukraina.com.ua/gruppovye-tury/ekskursii-po-vostochnoj-ukraine/tour/218-vechera-na-khutore-dikanka-gogolevo-proni.html> (дата звернення: 15.11.2023).

107. Ресторанний заклад «Терраса. Территория м'яса». Полтава. URL : <https://terraceofmeat.com.ua/poltava/salaty> (дата звернення: 15.11.2023).

108. У Полтаві презентували першу в місті тактильну екскурсію. *IPT Полтава* : сайт телеканалу. URL : <https://irt.pl.ua/news/35695/> (дата звернення: 15.11.2023).