

Міністерство освіти і науки України
Харківський національний університет імені В. Н. Каразіна
Факультет міжнародних економічних відносин та туристичного бізнесу
Кафедра туристичного бізнесу

Дипломна робота бакалавра

на тему

ОЦІНКА ТУРИСТИЧНОГО ПОТЕНЦІАЛУ ЧУГУЇВСЬКОГО РАЙОНУ ХАРКІВСЬКОЇ ОБЛАСТІ

Виконав: студент 4-го курсу, групи УТ-41
напряму підготовки 6.020107 «туризм»
А.О. Чубукін

Керівник:
к.г.н., доцент Ю.П. Грицак

Рецензент:
к.г.н., доцент геолого-географічного
факультету ХНУ імені В.Н. Каразіна
Кулешова Г.О.

Харків 2014

ЗМІСТ

Вступ	3
РОЗДІЛ 1. Теоретичні основи дослідження туристичних ресурсів	5
1.1. Складові елементи туристичного потенціалу території	5
1.2. Показники для оцінки туристичного потенціалу	20
1.3. Види оцінки туристичного потенціалу території	24
РОЗДІЛ 2. Визначення туристичного потенціалу Чугуївського району..	30
2.1. Загальні відомості про район.....	30
2.2. Оцінка природних рекреаційних ресурсів району	33
2.3. Оцінка історико-культурних та інфраструктурних ресурсів	38
РОЗДІЛ 3. Охорона праці та безпека в надзвичайних ситуаціях	47
3.1. Принципи забезпечення безпеки життєдіяльності.....	47
3.2. Вимоги до безпеки туристів	49
3.3. Вимоги до договорів на туристичне обслуговування	53
Висновки.....	60
Список використаних джерел	63
Додатки	67

ВСТУП

Як свідчить світовий досвід, рекреаційне господарство, зокрема туризм, суттєво впливає на соціально-економічний розвиток областей, а залучення інвестицій для забезпечення рекреаційного облаштування території – на приріст виробництва не лише в індустрії відпочинку і оздоровлення, але й інших галузях.

Донедавна питанням оптимізації розміщення закладів рекреаційного комплексу приділялася недостатня увага. Це призвело до недооцінки соціально-економічних можливостей областей і районів, відставання і занепаду матеріально-технічної бази рекреаційних установ, погіршення екологічного стану навколишнього середовища.

Аналіз та оцінка туристичного потенціалу регіонів України надзвичайно важлива в наш час. Точна оцінка потенціалу та його правильне використання може суттєво вплинути на розвиток територій, сприяти підвищенню їхнього іміджу і привабливості, успішно витримати конкуренцію серед регіонів за приток туристів.

Об'єктом дослідження в нашої роботи є Чугуївський район Харківської області, в якому пройшло дитинство і мешкає рідня. Для дослідження цей об'єкт обрано тому, що він депресивний і відчуває складні соціально-економічні проблеми, зокрема проблему зайнятості і доходів населення.

Предметом дослідження є туристсько-рекреаційні ресурси району, які на даний час фактично не використовуються для підвищення валового регіонального продукту і зайнятості людей.

Метою ж дослідження нашої роботи є оцінка туристичного потенціалу району згідно певної методики.

Відповідно до поставленої мети нами вирішувались наступні завдання:

- вивчити теоретичні основи дослідження туристсько-рекреаційні ресурсів території, оволодіти методами їх дослідження й оцінювання;
- зібрати і проаналізувати дані про туристсько-рекреаційні ресурси Чугуївського району Харківської області;

- надати наукову оцінку туристичного потенціалу досліджуваного об'єкта;
- зробити висновок про можливий подальший розвиток туристичної діяльності у Чугуївському районі.

Методологічною базою дослідження служать, в першу чергу, дуже конструктивні роботи Бейдика О.О., Кифяк В.Ф., Кравціва В.С., Стафійчука В.І. Інформаційною базою є матеріали Державного комітету статистики України, Управління культури і туризму Харківської обласної державної адміністрації, науково-методичні й інформаційні публікації, дані з мережі Інтернет.

Робота складається зі вступу, трьох розділів, висновків; містить 73 сторінки тексту, 13 таблиць, 2 картосхеми, додатки. Список джерел включає 45 найменувань літератури, 26 електронних публікацій.

РОЗДІЛ 1. ТЕОРЕТИЧНІ ОСНОВИ ДОСЛІДЖЕННЯ ТУРИСТИЧНИХ РЕСУРСІВ

1.1. Складові елементи туристичного потенціалу території

Сучасний туризм неможливий без урахування особливостей розміщення цих ресурсів і їх якості. Унаслідок свого бурхливого зростання туризм в Україні став об'єктом наукового дослідження, в якому вивченню туристських ресурсів належить важливе місце.

Туристичні ресурси – природні, історичні, соціально-культурні об'єкти, що включають об'єкти туристського показу, а також інші об'єкти, здатні задовольняти духовні і інші потреби туристів, сприяти підтримці їх життєдіяльності, відновленню і розвитку їх фізичних сил. Ці об'єкти складають або можуть скласти основу туристичного продукту [31].

Там, де немає яких-небудь туристських ресурсів, туризм не може бути в принципі. Окремі туристичні ресурси припускають лише туризм в обмежених масштабах, оскільки в даному випадку відвідини об'єктів туристського інтересу можуть бути пов'язане з небезпекою для життя людини, або цей інтерес має короткочасний ресурс за якими-небудь показниками, найчастіше тимчасовим. Деякі ресурси і об'єкти набувають статусу національного символу або святині і тоді до них спрямовується невичерпний потік поклонників.

На формування, територіальну організацію і географічний розподіл туристських потоків і маршрутів впливають ряд передумов, умов і чинників. Наявність сприятливих чинників приводить до лідерства окремих регіонів в туризмі, і, навпаки, небажані чинники знижують туристський потік. При аналізі ситуації в цілях об'єктивної оцінки слідуює якомога більш повно встановити їх номенклатуру для конкретного сегменту ринку. Основні чинники, що впливають на розвиток туризму, можна розділити на дві групи: статичні і динамічні.

Статичні чинники мають незмінне в часі значення. До цієї групи входять природнокліматичні, географічні, культурно-історичні чинники. Саме вони і визначають в першу чергу привабливість місць відпочинку. Не випадково південні регіони з теплим кліматом мають позитивне сальдо по статті «туризм/поїздки», тоді як у всіх північних країнах, будь то Росія або багата Скандинавія, сальдо негативне. Історико-культурні ресурси набувають всього більшого значення із зростанням рівня освіти і пізнавальної потреби людей. У розвитку туризму істотну роль грає також ресурсний чинник. Наявність цінних, а нерідко унікальних природних і антропогенних рекреаційних ресурсів дозволяє освоювати район для міжнародного туризму [5].

Природні і культурно-історичні умови підвищеної привабливості і комфортності є ресурсною основою для організації територіально-рекреаційних систем міжнародного класу. При всій важливості об'єктів історії і культури в рекреаційно-ресурсній складовій, природні умови і ресурси займають переважаюче місце, будучи однієї з основних матеріальних передумов сучасної рекреації. Своєрідність різних соціально-економічних чинників і конкретні природні умови формують «туристську спеціалізацію» окремих туристських районів.

Природні рекреаційні ресурси – це природні тіла, явища, процеси або окремі елементи рельєфу, які виявляються на певній площі протягом певного часу і які можуть бути використані для цілей рекреації і туризму. До них відносять: клімат, водні ресурси, мінеральні джерела і лікувальні грязі, рельєф, печери, рослинний і тваринний мир, природні пам'ятники і заповідники, живописні ландшафти, унікальні природні об'єкти та інші

Природні рекреаційні ресурси є комплексом фізичних, біологічних і енергоінформаційних елементів і сил природи, які використовуються в процесі відновлення і розвитку фізичних і духовних сил людини, його працездатності і здоров'я. Природно-рекреаційні ресурси – об'єкти і явища природи, які можна використовувати в цілях відпочинку, туризму і лікування. Як видно з визначення, цей вид ресурсів виділяється не по особливостях

походження, а по характеру використання. Практично всі природні ресурси володіють рекреаційним і туристським потенціалом, але ступінь його використання різний і залежить від рекреаційного попиту і спеціалізації регіону [5].

Природні туристичні ресурси в цій роботі будуть розглядатися по таким групам: 1. Клімат; 2. Води; 3. Гідромінеральні ресурси; 4. Ландшафти.

Першим з чинників природно-рекреаційного потенціалу розглядається *клімат*. Під кліматом розуміють багаторічний режим погоди, властивий для даної місцевості. Його дія на людину може виявлятися через конкретну погоду, під якою розуміється комплекс взаємозв'язаних і взаємообумовлених метеорологічних явищ (перебування нижнього шару тропосфери зараз на певній території).

Клімат є одним з провідних ресурсів, від якого залишить просторова організація відпочинку. При оцінці клімату як рекреаційного ресурсу необхідно виявити ступінь його сприятливої дії на людину, на його здоров'ї. Очевидно, що значення кліматичних ресурсів велике не тільки при організації санаторно-курортного лікування, але і при організації всіх інших видів рекреаційної діяльності. Клімат надає як позитивна, так і негативна дія на організм людини. Позитивна дія зазвичай використовується в рекреаційній діяльності для організації кліматолікування. Від негативних чинників потрібний захист у вигляді кліматопротекції. Кліматологи і курортологи при оцінці клімату велике значення надають не тільки фізичним сторонам погоди, але і її емоційному фону [31]

Другим чинником є *води*. До водних об'єктів, що представляють інтерес для рекреаційної діяльності, відносяться моря, великі і малі річки, озера, штучні водоймища від крупних водосховищ, побудованих на річках, до ставків, заповнених водою кар'єрів. Водні ресурси оцінюються пофакторно і інтегральний. При цьому оцінюється залежно від характеру рекреаційної діяльності, в якій використовується: пляжно-купальний відпочинок (для лікувально-оздоровчих цілей) і різні види водного туризму, оцінюється придатність для питного водопостачання туристів [30].

Третій чинник природно-рекреаційного потенціалу, який ми розглянемо – *гідромінеральні ресурси*. Вони є одним з основних природних лікувальних чинників, використовуваних в санаторно-курортній практиці. До них відносяться мінеральні води і лікувальні грязі.

Мінеральні води – це складні розчини, в яких компоненти знаходяться у вигляді іонів, недиссоційованих (незв'язаних) молекул, колоїдних частинок (дрібно роздроблених, змішаних в розчині) і розподілених газів. Їх хімічний склад точно відомий, проте штучно підібраний склад тієї ж самої води нерівноцінний природному. Мінеральні води містять все ті ж речовини, які присутні в людському організмі, і їх цілюща дія полягає у відновленні порушеної рівноваги.

Мінеральні води, це розчинені солі, вони складаються з іонів, катіонів аніонів. Серед них виділяють:

- а) по переважаючому аніону: натрієві, кальцієві, магнієві;
- б) за змістом газів: сульфідні, вуглекислі, радонові;
- г) за змістом біологічно активних мікрокомпонентів: залізисті, мишьякоутримуючі, йодо-бромні.

Лікувальні ванни призначаються при захворюваннях серцево-судинної і нервової систем, опорно-рухового апарату, ендокринної системи, шкіри, гінекологічних і ін. [25].

Четвертий чинник – *ландшафти*. В цій групі ми розглядаємо різноманітність ландшафтів, можливість їх використання у туризмі, їх привабливість для туристів. Також у цій групі ми оцінюємо природні території, що охороняються, – ділянки землі, водної поверхні і повітряного простору над ними, де розташовуються природні комплекси і об'єкти, які мають особливе природоохоронне, наукове, культурне, естетичне, рекреаційне і оздоровче значення, які вилучені рішеннями органів державної влади повністю або частково з господарського використання і для яких встановлений режим особливої охорони.

До природних територій, що особливо охороняються, відносяться: природні заповідники, пам'ятники природи, заповідні ділянки лісу, національні парки, заповідники. Основне призначення цих територій – охорона цінних природних об'єктів: ботанічних, зоологічних, гідрологічних, геологічних, комплексних, ландшафтних [30].

Природні туристичні ресурси включають такі об'єкти і явища, які характеризуються наступними показниками (табл. 1.1).

Таблиця 1.1

Кількісні та якісні показники природних туристських ресурсів

Ресурс	Показник	Одиниця виміру
Клімат	1. Середня температура січня	°С
	2. Середня температура липня	днів
	3. Вегетаційний період, днів	°С
	4. Абсолютний максимум температур	°С
	5. Абсолютний мінімум температур	°С
	6. Кількість опадів	мм
	7. Висота снігового покриву	мм
	8. Загальна сприятливості кліматичних умов для туризму	балів
Води	1. Кількість рік (з довжиною більше 10 км)	одиниць
	2. Загальна довжина рік, в т.ч. суднохідних	км
	3. Кількість великих озер	одиниць
	4. Середня швидкість течії	км/с
	5. Середня глибина рік	м
Гідромінеральні ресурси	Кількість мінеральних родовищ	одиниць
Ландшафти	1. Площа лісів	га
	2. Площа с/х територій	га
	3. Площа територій, що охороняються	га
	4. Кількість природних парків та заповідників	одиниць
	5. Кількість ботанічних та зоологічних садів	одиниць
	6. Естетичність ландшафтів	одиниць

Складено автором за матеріалами: [40]

Історико-культурні туристичні ресурси – це пам'ятки історії і культури, створені людиною, які мають суспільно-виховне значення, становлять пізнавальний інтерес і можуть бути використані в туристичній діяльності. До їх складу входять пам'ятки історії, архітектури, мистецтва, етнографічні пам'ятки і пам'ятки народної творчості, музеї.

Досвід багатьох країн світу засвідчує, що історико-культурні об'єкти можуть бути визначальними у формуванні попиту на туристичні ресурси і впливати на отримання значних доходів.. Пам'ятки історії та культури у багатьох країнах узяті під охорону, добре впорядковані і постійно реставруються, що дозволяє вміло використовувати їх на ринку туристичних послуг.

У нашій державі історико-культурні об'єкти практично не оцінені як туристичні ресурси, більшість визначних пам'яток не включена у туристичні маршрути, що приводить до їх використання в обмежених масштабах. Все це відчутно впливає на вітчизняний туристичний бізнес, який, за прикладом зарубіжних країн, при належній рекламі може давати значний економічний і соціальний ефект [18].

Аналіз культурно-історичного потенціалу проводиться за двома складовими: 1) пам'ятки історії та культури; 2) заклади культури. Вони характеризуються наступними показниками (табл. 1.2).

Під **інфраструктурою** туризму розуміється комплекс споруд, інженерних і комунікаційних мереж, зокрема телекомунікаційного зв'язку, дорогий, суміжних індустрії туризму підприємств, що забезпечують нормальний доступ туристів до туристських ресурсів і їх належне використання в цілях туризму, забезпечення життєдіяльності підприємств індустрії туризму і власне туристів. Це – і автомобільні і залізні дороги, вокзали і термінали, системи регулювання дорожнього, повітряного, річкового і морського руху, системи теплопостачання, електричні і телефонні мережі і інше.

Таблиця 1.2

Показники культурно-історичних туристських ресурсів

Найменування	Показник	Одиниця виміру
Пам'ятки історії та культури	1. Кількість пам'яток історії	одиниць
	2. Кількість пам'яток архітектури	одиниць
	3. Кількість пам'яток археології	одиниць
	4. Кількість пам'яток, одиниць монументального мистецтва	одиниць
	5. Кількість тематичних парків	одиниць
Заклади культури	1. Кількість музеїв	одиниць
	2. Кількість бібліотек	одиниць
	3. Кількість театрів	одиниць
	4. Кількість кінотеатрів	одиниць
	5. Кількість виставок, ярмарок	одиниць

Складено автором за матеріалами: [40]

Виходячи з цих передумов, туристська інфраструктура – сукупність готелів і інших засобів розміщення, засобів транспорту, об'єктів громадського харчування, об'єктів і засобів розваги, об'єктів пізнавального, лікувального, оздоровчого, спортивного, релігійно-культового, ділового і іншого призначення, організацій, здійснюючих туроператорську і турагентську діяльність, організацій тих, що надають туристсько-екскурсійні послуги і послуги гідів-перекладачів [18].

Отже ми бачимо, що інфраструктура туризму дуже включає в себе велику кількість різноманітних груп підприємств. Тому аналіз має проводитися по всім цим підприємствам, оскільки не може існувати, наприклад, готельне господарство без сфери харчування.

Ми будемо розглядати інфраструктуру за такими показниками: 1. Готельна галузь; 2. Галузь харчування; 3. Транспортна сфера; 4. Туристичні агентства; 5. Інформаційна сфера; 6. Сфера розваг.

Готельна галузь. Найбільш важлива галузь туризму є готельна. Туризм неможливий за відсутності засобів розміщення туристів. Це непорушна і жорстка вимога економіки будь-якого туристського регіону або центру,

спраглого твердих і великих доходів від прийому туристів і експлуатації своїх туристських ресурсів – природних, історичних і соціально-культурних об'єктів.

Засоби і системи розміщення – основні засоби – будівлі різних типів і видів, пристосовані спеціально для прийому і організації ночівлі тимчасових відвідувачів з різним рівнем сервісу. У хорошому готелі для туриста зроблять всі, зрозуміло за плату, адекватну класності готелю і сезону.

Кількість ліжок в готельній сфері – найголовніший показник, використовуваний для оцінки потенціалу туристського центру або регіону для прийому туристів. До того ж скрізь без виключення має місце чітка реєстрація всіх гостей, що прибувають або виїжджають, тобто облік.

Індустрія гостинності – це щонайпотужніша система господарства регіону або туристського центру і важлива прибуткова складова економіки туристичного регіону. Індустрію гостинності в часті розміщення складають різні засоби колективного і індивідуального розміщення: готелі, готелі, пансіони, алькасари, парадори, мотелі, молодіжні хостели і гуртожитки, апартаменти, туристичні хутори, дачі, сільські будиночки, а також приватний сектор, що бере активну участь в розміщенні туристів.

Готелі – головний класичний тип підприємств розміщення туристів. Однією з основних ознак готелів слід зазначити, перш за все, наявність номерів. Готелі надають перелік обов'язкових послуг: прибирання номера, щоденну заправку ліжок і прибирання санітарного вузла, а також обширну номенклатуру додаткових послуг. Залежно від особливостей управління готелю можуть бути відособленими підприємствами або утворювати готельні ланцюги. Під ланцюгом мається на увазі група підприємств, що здійснюють колективний бізнес і що знаходяться під безпосереднім контролем керівництва ланцюга [18].

Індустрія харчування. Харчування – природна і, в загальному випадку, щоденна потреба будь-якої людини. Так вже він влаштований за природою. Окрім задоволення звичайної і невід'ємної потреби, харчування в туризмі

розглядається і як важливий елемент розваг і пізнання місцевої культури, зокрема національному і місцевому гастроному. Національна кухня являє собою важливий елемент культури народу, несе чіткі відмінні риси, заснована на особливих місцевих продуктах харчування і представляє елемент пізнання і спосіб отримання задоволення.

Система громадського харчування утворюється ресторанами різної класності, барами, кафе і їдальнями, пунктами швидкого харчування і самообслуговування, що задовольняють потреби відвідувачів і місцевих жителів. Вид харчування завжди указується у складі замовлених туристських послуг: сніданок, напівпансіон, повний пансіон.

Харчування різних народів і навіть місцевостей має своєрідні, часто привабливі, особливості. Крім того, добре пригостити бажаного гостя – приємна традиція, властива практично всім народам. Для багатьох туристів національна кухня є вельми цікавим елементом програми туру. Є і спеціальні тури для гурманів, основу яких складають систематизовані відвідини різних ресторанів національної кухні, вивчення принципів і вишукувань гастронома і приготування особливих блюд, дегустація продуктів, відвідини винних, пивоварних і ковбасних заводів та інше [18].

Транспортна інфраструктура туризму. Транспортне обслуговування туристів – одна з складових частин індустрії туризму. Транспортна інфраструктура туризму – транспортні організації, що займаються туристськими перевезеннями. Система перевезень, виключаючи піше переміщення туристів, визначається рівнем технічного прогресу і стабільно формується на основі використання тварин (слонів, верблюдів, коней, ослів, собак), наземних механічних засобів пересування (велосипед, автомобіль, автобус, залізниця), повітряних засобів пересування; водних (човни, плоти, річкові і морські навідні і підводні судна).

Основна частка в загальній структурі транспортних послуг належить авіаційному транспорту. Найбільша кількість туристів, особливо мандрівних на дальні відстані, користується послугами авіації. При цьому літак можна,

фігурально виражаючись, назвати транспортом індивідуалів. Найбільш масові потоки туристів, мандрівних з курортною, діловою, розважальною, пізнавальною цілями, складають індивідуальні туристи. І саме вони найчастіше користуються авіаційним транспортом.

Автомобільний транспорт можна з повним правом назвати транспортом загального застосування, оскільки він використовується повсюдно: від трансферів і екскурсій, внутрішньомаршрутних перевезень автобусами до оренди малолітражних автомобілів туристами для особистого користування на відпочинку. Автобуси і автомобілі транспорт місцевого і внутрішньорегіонального значення. Особливою популярністю користуються автобусні екскурсійно-пізнавальні тури з відвідинами декількох міст і визначних місць. Для туристів зручно, що вони можуть роз'їжджати по маршруту і в межах міста на своєму транспорті. Правда, з парковкою виникають труднощі в багатьох містах Європи і Росії.

Головний конкурент автобусів в групових перевезеннях – залізниця. В межах нашої країни вона має деякий пріоритет і перед авіаційними перевезеннями. Перевагою залізничних перевезень є також нижчі тарифи і (у зарубіжних країнах) розгалужена система знижок, проїзних квитків і т. п., що дозволяють подорожувати по значно нижчих цінах. Проте ні автобусні, ні залізничні перевезення не конкурують з авіацією на дальніх відстанях.

Водний транспорт, річковий і морський самі по собі вже викликають образ туристського – круїзного обслуговування і використовуються в туризмі достатньо активно. Водні подорожі мають ряд як переваг, так і недоліків в порівнянні з іншими видами транспорту. Найбільш значущими перевагами є високий рівень комфорту, великий об'єм одноразового завантаження, можливості реалізації різних видів і цілей туризму (пізнавальний, бізнес-туризм, учбовий, шоп-туризм і ін.), повноцінного відпочинку, повний комплекс життєзабезпечення. Основними недоліками можна назвати невисоку швидкість пересування транспортних засобів, високі тарифи,

обмеження мобільності, а часто і схильність частини людей «морської хвороби» на морських круїзах.

Перевізники розділяються на основних і допоміжних, згідно етапам робіт, їх місцю у складі туристського продукту. По етапах робіт можна виділити:

- трансфер, найчастіше автобус, доставка туристів до основного перевізника в місці відправлення, доставка туристів в готель від терміналу аеропорту, вокзалу і аналогічні операції на шляху повернення туристів на батьківщину;
- перевезення туристів на далеку відстань до місця призначення;
- перевезення на автобусних або залізничних турах по маршруту, де етап перевезення є невід'ємним елементом туру, а засіб перевезення є найчастіше місцем ночівлі, сюди слід віднести і круїзні маршрути;
- перевезення на екскурсійних маршрутах (по місту, в тематичних парках тощо);
- вантажні перевезення для шопинг-турів.

Розвиток туризму багато в чому пов'язаний з розвитком транспорту, з появою комфортабельніших, більш швидкісних і безпечніших засобів пересування [18].

Туристичні агентства. Інфраструктура туроперейтинга представлена організаторами туризму, до яких відносяться два види підприємств сфери туризму: туроператор і турагент.

Туроператор – юридичне або індивідуальний підприємець, що здійснює на підставі ліцензії діяльність по формуванню, просуванню і реалізації туристського продукту. Туроператор несе відповідальність за виконання туристського продукту перед споживачем і на практиці здійснює контроль і оперативний супровід туристського продукту. Відповідальність туроператора перед споживачем передбачає певні гарантії туроператора (гарантію банку під депозит певної суми коштів або інше забезпечення, страхування професійної відповідальності, якщо таке можливе по законах ліцензування).

Туроператори виконують провідну роль в туризмі, оскільки саме вони пакетують різні послуги.

Турагент – це: 1) Юридична особа або індивідуальний підприємець, що здійснює на підставі ліцензії діяльність по просуванню і реалізації турпродукта; 2) Туристська фірма, що набуває турів, розроблених туроператором, випускає на ці тури путівки і реалізовує їх споживачеві. При цьому турагент додає до придбаного туру вартість проїзду туристів від місця формування групи до першого на маршруті пункту розміщення і від останнього на маршруті пункту розміщення назад.

Турагенти виконують дві головні функції. Основний напрям їх діяльності полягає в наданні інформаційних послуг. Турагенти інформують потенційних покупців про туристичні райони, розклад руху транспорту, варіанти розміщення, розцінках, що діють, і допомагають зробити зразковий кошторис витрат на подорож. Робота в прямому контакті з клієнтами, бесіди і консультації, а також підборка і відробіток довідкових матеріалів дуже трудомісткі і займають половину всіх витрат часу і більш. Друга функція турагента – збут туристських послуг, що надаються перевізниками, об'єктами громадського харчування, засобами розміщення і іншими підприємствами індустрії туризму. Вона укладає різні посередницькі операції: реалізація квитків на всі види транспорту, бронювання місць в готелях і в іншій базі розміщення, замовлення екскурсій, оформлення виїзних документів, страхування туристів, обмін валюти і так далі. Окрім окремих туристських послуг, турагент реалізує повні, комплексні їх пакети – тури [16].

Інформаційна інфраструктура. Інформаційна інфраструктура – системи бронювання і резервування місць, інформаційні і рекламні служби. Інформаційні послуги необхідні як туристам, так і організаторам туризму.

Велике значення мають сучасні електронні засоби інформації, зокрема мережа Інтернет, в якій багато сайтів пропонують користувачам детальний опис туристських центрів, туристських послуг, пам'яток і навіть віртуальні подорожі, у тому числі по електронних музейних експозиціях. По мережі

Інтернет можна не лише вибрати собі подорож і туристське агентство, але і забронювати туристську поїздку, квитки на перевезення, здійснити платіж за послуги.

Організатори туризму також користуються великим спектром інформаційних послуг, вивчаючи спеціальні путівники при формуванні туристського продукту [16].

Сфера розваг. Розваги, активні і пасивні, організовані і самодіяльні, – неодмінний елемент, прямо або опосередковано що входить в тур, і залежить від спрямованості і виду подорожі і схильностей самих туристів. Перелік розумних видів розваг туристів залежить від національності туриста і його традицій і способу життя, але є загальні види розваги, що легко сприймаються будь-якими групами туристів.

Сюди включаються і туристсько-екскурсійні послуги – організація відвідин в порядку екскурсій об'єктів туристського інтересу – музеїв, історичних пам'яток, оглядові екскурсії по місту або місцевості, спостереження природних явищ або красивих ландшафтів, інші пізнавальні або розважальні заходи (свята, фестивалі, концерти, відвідини магазинів або гральних закладів).

Велике значення мають спортивні розваги. В наші дні поле для гольфу – невід'ємна приналежність хорошого готелю, влаштовується гольф навіть в зимовий час. Відмінно затребується верхова їзда, ігри з м'ячем, теніс, катання на човнах, а також і інші активні види спортивних розваг, особливо гірські лижі [18]. Туристи із задоволенням відвідують будь-які спортивні змагання різних категорій як глядачів. Для них спеціально влаштовуються розважальні спортивні шоу. Для розваг створюються тематичні парки з різними розважальними комплексами.

Туристична інфраструктура включає такі сфери діяльності, які характеризуються наступними показниками (табл. 1.3).

Таблиця 1.3

Загальні показники туристичної інфраструктури

Галузь	Показники	Одиниці виміру
Готельна сфера	1. Кількість готелів та інших місць тимчасового проживання	одиниць
	2. Кількість номерів готелів	одиниць
	3. Загальна площа номерів готельного фонду	м ²
	3. Кількість дитячих спортивних та оздоровчих таборів	одиниць
	4. Кількість санаторіїв та пансіонатів з лікуванням	одиниць
	5. Кількість будинків і пансіонатів відпочинку	одиниць
	6. Кількість баз та інших закладів відпочинку	одиниць
Галузь харчування	1. Кількість підприємств індустрії харчування	одиниць
	2. Наявність підприємств харчування, які надають блюда інших держав	балів
Транспортна сфера	1. Кількість аеропортів в області	одиниць
	2. Можливість оренди літаків або гелікоптерів	так чи ні
	3. Довжина автомобільних трас	км
	4. Якість автомобільних доріг	балів
	5. Довжина залізничних шляхів	км
	6. Якість залізничної інфраструктури	балів
	7. Кількість морських портів	одиниць
Туристичні агентства	1. Кількість тур агентів та тур агентів	одиниць
	2. Середня кількість працівників	чоловік
Інформаційна сфера	1. Доступність Інтернету	балів
	2. Доступність інформації по туризму на території	балів
	3. Надійність мобільного зв'язку	балів
Сфера розваг	1. Чи проводиться видача ліцензій на охоту	так чи ні
	2. Чи проводиться видача ліцензій на риболовство	так чи ні
	3. Кількість лижних трас	одиниць
	4. Кількість іподромів	одиниць
	5. Кількість шкіл верхової їзди	одиниць
	6. Кількість казино	одиниць
	7. Кількість спортивних шкіл	одиниць
	8. Кількість полів для гри в гольф	одиниць

Складено автором за матеріалами: [40]

Надзвичайно важливою складовою туристичної привабливості території є її **імідж**. Імідж території, за визначенням Усесвітньої туристичної організації (ВТО) – це сукупність емоційних і раціональних уявлень, які виходять із зіставлення всіх характеристик території, власного досвіду і чуток, які впливають на створення певного образу. Імідж існує на декількох рівнях – побутовому, соціально-економічному, діловому, фінансовому і ін.

Для виявлення іміджу території на рівні побутової психології використовується ряд сталих характеристик: символи, особливості менталітету населення, його культура, негативні аспекти життєзабезпечення, комунікативні перешкоди. Соціально-економічний імідж оцінюється за допомогою комплексного показника сприятливості території. По модернізованій методиці Усесвітнього банку використовується чотири основні показники: частка ВВП на душу населення, а також рівні забезпечення населення виробничими, трудовими і людськими ресурсами. Діловий імідж території характеризується поняттям його конкурентоспроможності. Набір показників, що характеризують конкурентоспроможність, достатньо суб'єктивний. Наприклад, експертами Міжнародного інституту вдосконалення методів управління використовується 225 параметрів оцінки на базі статистичних даних; модель фахівців американського недержавного фонду «Спадщину» включає 9 чинників, об'єднуючих 19 показників і ін [41].

Імідж території дуже важко оцінювати, оскільки це доволі суб'єктивний фактор. Для найбільш точної оцінки необхідно проводити анкетування двох груп: населення самої території та людей які проживають на інших територіях. Нажаль ми не маємо можливості провести такі опитування, але ми можемо використати деякі показники, які для багатьох людей можуть бути важливі і впливають на імідж регіону (табл. 1.4).

Туристський інтерес до території визначається метою подорожі і безпосередньо пов'язаний з наявністю ресурсів для конкретних видів туризму і цінами на туристичні послуги і їх якістю. Якщо розглядаються усі

туристичні ресурси, розглядати туристський інтерес немає необхідності, оскільки показниками в ньому виступатимуть туристичні ресурси.

Таблиця 1.4

Показники оцінки іміджу території

Показники	Одиниці виміру
1. Перші асоціації з областю	
2. Відношення місцевого населення до туристів	балів
3. Політична стабільність в регіоні	балів
4. Кримінальна ситуація в регіоні (кількість злочинів за рік)	одиниць
5. Валовий регіональний продукт, на одну особу	грн
6. Економічно активне населення	тис. осіб
7. Безробітне населення	тис. осіб
8. Наукова діяльність (кількість організацій, які виконують наукові дослідження й розробки)	одиниць
9. Стан медицини(кількість лікарняних закладів)	одиниць
10. Стан екології	балів

Складено автором за матеріалами: [31, 41]

1.2. Показники для оцінки туристичного потенціалу

Всі фактори, за якими буде проводитися порівняння територій, мають певну кількість показників. Більша їх частина має звичайні одиниці вимірів, як то одиниці, метри, квадратні кілометри, метрів в секунду і так далі. Але існують деякі показники, які не можуть бути порівняні з іншими прямо. Для цього їх спершу треба оцінити в бальній системі. Для проведення порівняння для цих показників ми повинні дати методи надання їх бальної оцінки.

У першій групі факторів – природні ресурси, ми маємо два показника, які мають бути оцінені по балах: загальна сприятливості кліматичних умов для туризму та естетичність ландшафтів.

Загальна сприятливості кліматичних умов проводиться за сукупністю показників (табл. 1.5). Максимальна кількість балів – 5, надається області з кліматом, який підходить для туристичної діяльності якнайкраще. Мінімальне кількість балів – 1, надається клімату зі ступеню «дуже поганий».

Таблиця 1.5

Бальна оцінка сприятливості кліматичних умов

Ступінь сприятливості кліматичних умов	Показники сприятливості	Кількість балів
Найкращий	сприятливі кліматичні умови протягом 9,5-10,5 місяця: тепле літо і помірно холодна зима з стійким сніговим покривом або спекотне тривале літо і коротка тепла зима без стійкого снігового покриву	5
Добрий	сприятливі кліматичні умови протягом 7-9 місяців: спекотне і сухе літо і м'яка зима зі стійким сніговим покривом	4
Задовільний	сприятливі кліматичні умови протягом 3-6,5 місяця: прохолодне дощове літо і м'яка зима з нестійким сніговим покривом або спекотне засушливе літо і сувора зима	3
Поганий	сприятливі кліматичні умови менше 3 місяців: спекотне засушливе літо і нестійка зима з незначним сніговим покривом або без нього	2
Дуже поганий	сприятливі кліматичні умови протягом 1-2 місяців: коротке прохолодне літо і тривала зима або спекотне літо і безсніжна зима.	1

Складено автором за матеріалами: [31]

Таблиця 1.6

Оцінка ступеня пейзажної різноманітності рекреаційних регіонів

Оцінка ландшафту рекреаційного регіону	Насиченість крайовими ефектами		
	низька (-1 бал)	середня	висока (+1 бал)
Низьке залісення, низька розчленованість	0	1	2
Низьке залісення, середня розчленованість	1	2	3
Низьке залісення, висока розчленованість	3	4	5
Середнє залісення, низька розчленованість	5	6	7
Середнє залісення, середня розчленованість	7	8	9
Середнє залісення, висока розчленованість	8	9	10
Високе залісення, низька розчленованість	2	3	4
Високе залісення, середня розчленованість	4	5	6
Високе залісення, висока розчленованість	6	7	8

Складено автором за матеріалами: [31]

Наступний показник – естетичність ландшафтів – оцінити доволі важко. Але це можна це зробити методом Ю.А. Веденіна і Н.Т. Філіповича, суть якого полягає в порівнянні оцінюваного ландшафту із загальновизнаним еталоном [31]. У даній методиці використовувалися дев'ять еталонів, які відображали наростання розчленованої рельєфу у поєднанні з залісненням території. На наш погляд, необхідно доповнити дані показники ступенем насиченості крайовими ефектами, тобто наявністю контрастних середовищ. Чим більш контрастний пейзаж, тим вище оцінка рекреаційного ландшафту. Даний показник підвищує або знижує первинну оцінку (табл. 1.6).

У групі факторів «Історико-культурні ресурси» всі показники можуть бути показані у звичайних одиницях виміру, отже не має необхідності жодному з них надавати метод бальної оцінки.

В інфраструктурі туризму ми маємо показники, які необхідно оцінити в балах, а саме: наявність підприємств харчування, які надають блюда інших держав, якість автомобільних доріг, якість залізничної інфраструктури, доступність Інтернету, доступність інформації по туризму на території, надійність мобільного зв'язку.

Перший розглянутий показник належить до індустрії харчування. Деякі туристи з інших держав інколи бажають харчуватися стравами своєї держави, інші бажають спробувати щось нове, але не можуть по якимось причинам відвідати необхідну країну. Тому велика кількість ресторанів, кафе, барів які можуть надати іноземні або дуже екзотичні блюда дуже важлива для туризму.

Цей показник можна оцінити по такій шкалі: 1 бал – на даній території не існує підприємств харчування, що надають страви інших держав; 2 бали – на території знаходиться підприємства, що надають страви від 1 до 5 різних держав, незважаючи на саму кількість таких підприємств; 3 бали – на території знаходяться підприємства, що надають страви більш ніж 5 країн.

Наступні показники – якість автомобільних доріг та якість залізничної інфраструктури, належать до транспортної сфери. Ці показники доволі важко

оцінити, тому вони будуть декілька суб'єктивними. Але ми можемо надати таку шкалу їх оцінки:

1. Автомобільні дороги: 1 бал – автодороги недорозвинені, давно не ремонтувалися, велика кількість доріг не має твердого покриття; 2 бали – дороги в доброму стані, але існує також певна кількість, частина доріг не має твердого покриття; 3 бали – дороги обширні і ефективні, добре покриття по всій території, постійний ремонт і оновлення.

2. Залізнична інфраструктура: 1 бал – недорозвинений залізничний транспорт, старі состави та поїзди, старі колії, станції давно не ремонтувалися; 2 бали – розвиток залізничного транспорту на середньому рівні; 3 бали – високо розвинута, високоефективна залізнична інфраструктура, велика кількість нових поїздів, більша частина станцій мала капітальний ремонт і т.д.

Останні три показника відносяться до інформаційної сфери. Усі вони також досить суб'єктивні, тому нам доволі тяжко правильно їх оцінити. Для цього ми використаємо таку шкалу (табл. 1.7)

Таблиця 1.7

Бальна шкала оцінок інформаційної інфраструктури

Показник	Критерії оцінки	Бали
Доступність Інтернету	Майже недоступний, постійні збої в роботі	1
	Легкий доступ лише у великих містах, а на іншій території відсутній або непостійний	2
	Легкодоступний по всій території області, постійний та стійкий зв'язок,	3
Надійність мобільного зв'язку	Важко знайти сигнал	1
	Сигнал постійний і легкодоступний лише у великих містах	2
	Сигнал доступний на усій території області, постійний та стійкий	3
доступність інформації по туризму на території	Інформація відсутня	1
	Інформація існує, але не повна. Важко знайти	2
	Інформація легкодоступна, повна, зустрічається в багатьох джерелах	3

Складено автором самостійно

Щоб розглянути імідж території ми також повинні оцінити усі узяті нами показники. Частина з них не можуть бути оцінені точними числами, тому необхідно провести бальну оцінку. Для цього ми використаємо шкалу бальної оцінки (табл. 1.8)

Таблиця 1.8

Показники оцінки іміджу території

Показник	Критерії оцінки	Бали
Відношення місцевого населення до туристів	Відношення холодне, часто недружелюбне, різке	1
	Населення відноситься рівно, без проявлення сильних емоцій	2
	Відношення добре, радісне	3
Політична стабільність в регіоні	Політична ситуація нестабільна, можливість зміни влади і навіть воєнних дій	1
	Політична ситуація повністю стабільна	2
Стан екології	Екологія сильно постраждала, великі викиди шкідливих речовин, не підходить для проведення туристичної діяльності	1
	Екологія в нормальному стані, але багато шкідливих викидів в атмосферу та поверхні води	2
	Екологія в дуже доброму стані, проходить постійна ліквідація наслідків використання шкідливих речовин	3

Складено автором самостійно

1.3. Види оцінки туристичного потенціалу території

Туристичний бізнес є відомим та успішним вже на протязі багатьох років, він увійшов у нове століття і став глибоким соціальним та політичним явищем, що значно впливає на економіку країн і цілих регіонів. Туризм – це надзвичайно прибуткова галузь, ефективність капіталовкладень якої може порівнюватися до нафтогазовидобувної, переробної промисловості та автомобілебудування.

Масовий характер туризму передусім пов'язаний із науково-технічною революцією та суттєвим зростанням добробуту населення, які дозволяють

людині кожного року здійснювати туристичні подорожі. Люди подорожують з різноманітнішими цілями: це і бажання насолодитися красою інших країн, відпочити, і прагнення заробити гроші, побачити родичів або знайомих.

Глобальна скерованість туристичних потоків простягається з Півночі на Південь, з Заходу на Схід. На Півночі та на Заході зосереджені найбільш розвинені країни, що є донорами світового туризму. А країни Півдня та Сходу приваблюють мільйони туристів своїм теплим кліматом, незайманою природою, культурою, традиціями та звичаями. Найважливіша задача для організаторів туристичної діяльності – виявити та оцінити причину такого розвитку туризму, визначити фактори, від яких в першу чергу залежить привабливість територій для туристичних цілей.

Всесвітня туристична організація (UNWTO) визначає туристичний регіон як територію, яка має в наявності мережу спеціальних споруд та послуг, необхідних для організації відпочинку, дозвілля чи оздоровлення туристів [4]. Тобто, туристичний регіон може розвивати у себе туризм лише в тому випадку, якщо він має всі необхідні ресурси для перебування у ньому туристів. Ці наявні та доступні ресурси створюють так званий туристський потенціал.

Відмінність потенціалу від ресурсу в тому, що потенціал достатньо чітко пов'язаний з конкретною задачею, для рішення якої він визначається, в той час як зв'язок ресурсу з конкретним користувачем не є настільки визначеним. Так, наприклад, водні ресурси території можуть використовуватися і туристами, і промисловістю, і сільським господарством. Те ж саме стосується і лісових ресурсів. Якщо ж ми говоримо про туристський потенціал території та оцінюємо при цьому його водний компонент, то відразу маємо на увазі ті властивості водоймища чи річки, які суттєві для їх туристичного використання.

Опис потенціалу якого-небудь об'єкту це, як правило, і його оцінка у порівнянні з потенціалом іншого об'єкту. Таким чином, туристський потенціал об'єкту або території – це сукупність належних до нього

природних та створених людиною явищ, умов, можливостей та засобів, придатних до формування туристського продукту та здійснення відповідних турів, екскурсій та програм [13]. Тобто поняття «туристський потенціал» є значно ширшим, ніж «туристський ресурс».

Туристський потенціал включає в себе багато компонентів, які доцільно буде поділити на такі основні групи: природнокліматичні компоненти (клімат, ландшафт, екосистеми), культурно-історичні ресурси (культурно-історична спадщина, витвори мистецтва, археологічні цінності, традиції, етнос), інфраструктура, матеріально-технічна база.

Світовий досвід та практика економічної та соціальної політики розвинутих країн говорять про те, що географічне положення, природнокліматичні ресурси та пам'ятки країни стають корисними лише завдяки туризму.

Культурно-історична спадщина, що включає в себе пам'ятки історії та культури, історико-культурні території та об'єкти, які мають значення для зберігання та розвитку культурної самобутності народу, його внеску в світову цивілізацію, є важливою складовою туристського потенціалу території. Так само до цього ресурсу належать і культура, традиції та звичаї місцевого населення. І тому є дуже важливим не лише використання, але і захист цього ресурсу. Зберігання національних скарбів – це головний пріоритет туристських адміністрацій, бо це є прямим шляхом до зростання доходів від туризму.

Інфраструктура туризму – це комплекс споруд та мереж, що забезпечують нормальний доступ туристів до туристських ресурсів та їх належне використання в цілях туризму. І навіть найпривабливіші місця та об'єкти країни можуть бути недосяжними для широкого кола споживачів без наявності комунікацій, засобів зв'язку та транспортної досяжності до них. Власне, саме транспортна досяжність є найважливішим критерієм оцінки туристського потенціалу території.

Матеріально-технічна база складається з багатьох елементів. Це житловий сектор (готелі, мотелі, табори для автотуристів), сектор громадського харчування (кафе, ресторани, закусочні), транспортний сектор організації подорожей (агентства, організатори екскурсій), сектор розваг, інформаційний сектор (інформаційна туристична мережа), додаткові послуги та сервісна система.

Дуже важливими факторами є людські та соціальні ресурси, тобто люди та організації, що сприяють швидкому розвитку туризму в регіоні і мають фінансовий капітал, належний рівень освіти та відповідні знання, а також системи охорони здоров'я, оточуючого середовища, власності, інтересів місцевого населення. Саме людина є основним ресурсом туризму, адже людина є частиною послуги, і всі виробничі процеси залежать від людини, яка їх надає. Тому підготовка професійних кадрів для туризму є основною задачею установ, які займаються організацією туризму на конкретній території.

Всі перелічені є тісно пов'язані між собою, і відсутність хоча б одного з них робить неможливий розвиток туризму в цілому.

При вивченні туристично-рекреаційних ресурсів частіше за все використовують три види оцінки: якісну, кількісну та економічну [40].

Кількісна оцінка включає в себе показники об'єму запасів, необхідних для оптимізації навантажень та визначення потенційної ємності територіальних рекреаційних систем (Всесвітня туристична організація потенційну ємність туристичної території визначає як максимальну кількість людей, яка може відвідати місце призначення в один і той самий час, не призводячи до руйнування фізичного, економічного та соціально-культурного оточуючого середовища та до неприпустимого зниження якості задоволеності відвідувачів). До складових кількісної оцінки відносяться також показники площі розповсюдження ресурсів, сприятливих для рекреаційного використання, встановлення кордонів санітарних округів та

тривалість комфортного сезону використання рекреаційних ресурсів, які визначають сезонність використання та розвитку туризму.

Якісна оцінка рекреаційних ресурсів включає в себе ступені сприятливих якостей для визначення виду або циклу рекреаційних занять: виразність, контрастність, величність, здатність природних рекреаційних ресурсів пробуджувати позитивні емоції.

Недоліками кількісного та якісного методів є відсутність орієнтації на економічне обґрунтування, суттєві об'єми дослідницької роботи без чіткої стратегії застосування результатів [40].

Економічна оцінка дозволяє визначити вартість туристичних ресурсів території. Економічні параметри туристичної діяльності та економічна оцінка туристичних ресурсів тісно пов'язані з видом ресурсу, його якістю, відстанню від району споживання, технологією використання, станом оточуючого середовища. Тобто економічна оцінка туристичних ресурсів має являти систему показників, що відображають економічні результати туристичної діяльності з урахуванням їх якісних властивостей.

Ціль економічної оцінки – це необхідність об'єктивно відобразити, що втрачає територія в цілому при знищенні рекреаційного ресурсу або при відмові від його використання. Зробити це доволі важко: по-перше, тому що цей ресурс може бути унікальним та його якості і цінність неможливо відшкодувати; по-друге, у ряді випадків інтереси суспільства та індивіда не співпадають, а це може призвести до безповоротної втрати ресурсу як частини національного багатства.

У зв'язку з цим ми завжди стаємо перед вибором:

як ефективніше використати ту чи іншу територію залежно від її насиченості туристичними ресурсами;

якій з форм господарського використання території слід віддати перевагу;

які галузі краще за все доповнюють одна одну при використанні однією територією;

яке сполучення галузей неприпустиме з точки зору використання туристичних ресурсів, бо призводять до значного скорочення економічного ефекту.

Вибір на користь розвитку туризму має сенс у тому випадку, якщо:

інші форми господарського використання цієї території мають менший економічний ефект;

розвиток інших форм діяльності на цій території неможливий через занадто довгі терміни повернення капіталовкладень;

розвиток туризму як головної галузі національної економіки на цій території відповідає стратегічним задачам розвитку регіону [5].

У випадку, коли шанси декількох галузей є рівними, переваги часто визначаються на основі унікальності та привабливості даної території з урахуванням соціального замовлення для цієї території. Як правило вибір галузі-домінанти диктується ринковими потребами на відповідному етапі соціально-економічного розвитку і виходить з переваг тієї чи іншої галузі, яка забезпечить найбільш швидке розв'язання соціально-економічних проблем, які виникають.

РОЗДІЛ 2. ВИЗНАЧЕННЯ ТУРИСТИЧНОГО ПОТЕНЦІАЛУ ЧУГУЇВСЬКОГО РАЙОНУ

2.1. Загальні відомості про район

У нашому дослідженні під Чугуївським районом ми розуміємо дві адміністративні одиниці, які співпадають територіально, – Чугуївський сільський район та його центр, місто обласного підпорядкування Чугуїв.

Чугуївський район розташований у центральній частині Харківської області в долині річки Сіверський Донець. Ця місцевість є зоною поступового переходу від лісостепу до степу. Має рівнинний, пересічений ярами та балками рельєф. По району протікають 9 річок. Відстань від міста Чугуєва до Харкова залізницею 69 км; автодорогою – 41 км.

Загальна площа району – 1149 кв. км. Кількість населення – 79 тис. осіб (32 тис. – Чугуївська міськрада, 47 тис. осіб – Чугуївська райрада) [48].

У район входять 43 населених пунктів, об'єднаних в 1 міськраду, 6 селищних та 13 сільських рад. Найбільші з них селища міського типу Введенка, Кочеток, Малинівка, Новопокровка, Чкаловське, Есхар, село Коробочкине.

Місто Чугуїв засновано у 1638 року в долині р. Сіверський Донець українськими козаками і російськими стрільцями з метою захисту південних кордонів Російської держави від набігів кочових племен. Майже 400 років Чугуїв був військовим містечком. Теперішня промисловість міста: заводи паливної апаратури, ремонтний, дослідний точного устаткування, «Гідрозалізобетон», будівельних матеріалів; меблевий комбінат, цех мистецької вишивки, харчова промисловість.

Сільський район також має потужний промисловий комплекс – це 12 основних підприємств семи галузей. Створений у районі Малиновський промисловий парк – один з перших успіхів європейського підходу до розвитку промисловості. У Малинівці буквально за кілька останніх років зросли 4 нових заводи. Вже розроблено концепцію індустріального парку

«Малинівка-Еко». Вигідне географічне розташування, природні і трудові ресурси, розвинена інфраструктура і наявність шляхів привертають увагу інвесторів.

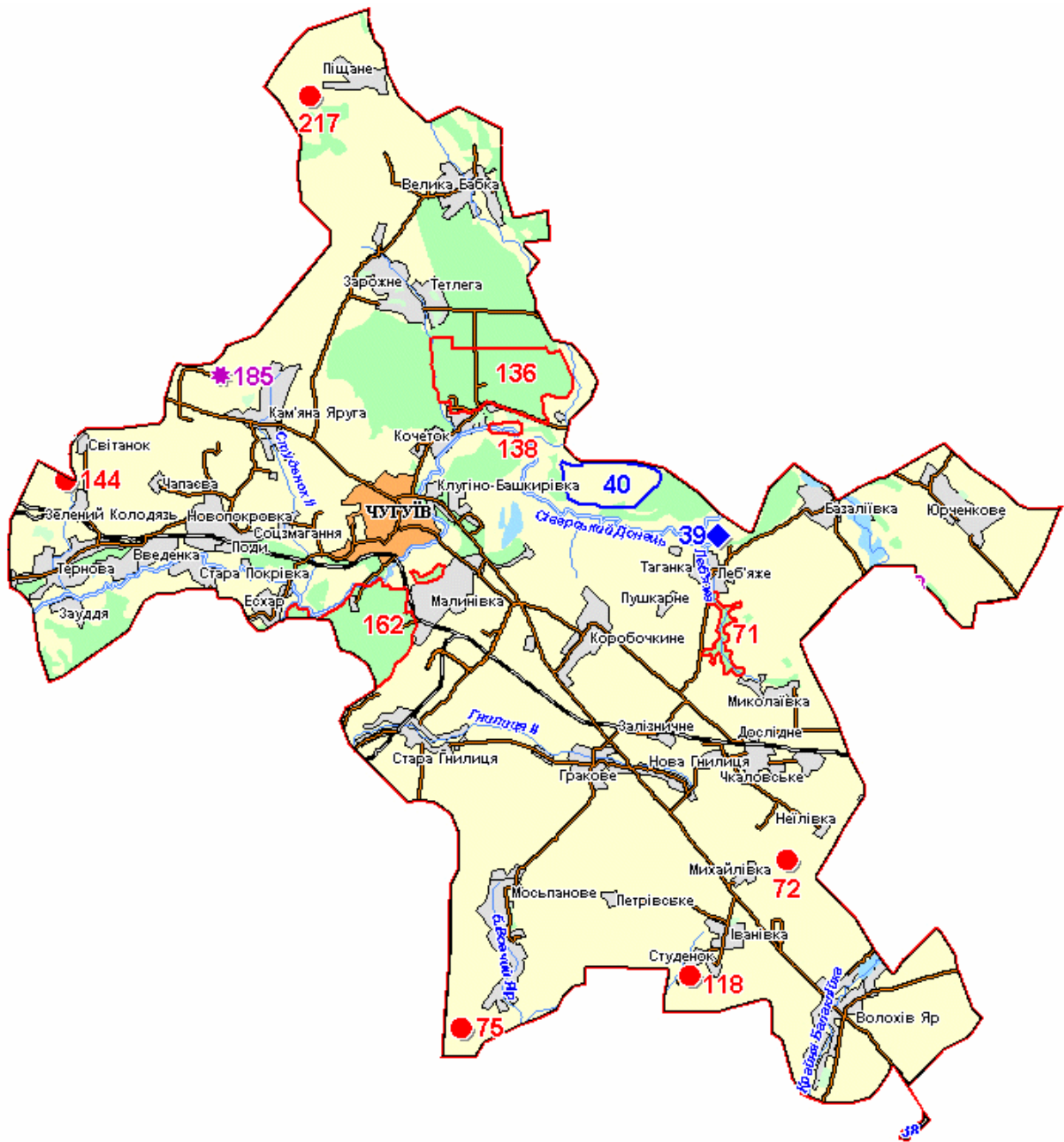


Рис. 2.1. Картосхема Чугуївського району Харківській області [51]

Район традиційно тримає марку аграрного лідера області, займаючи провідні місця за підсумками жнив і врожайністю ранніх зернових культур. На території району сьогодні працюють 32 сільськогосподарських і 28 фермерських підприємств. Пріоритетним напрямком у розвитку сільського

господарства є вирощування зернових, овочевих і технічних культур, виробництво молока та свинини. Одним з головних досягнень району є повна модернізація гіганта галузі тваринництва агрокомбінату «Слобожанський»: зараз поголів'я свиней тут налічує більше 60 тисяч голів.

У місті та по селах Чугуївського району функціонують 45 навчальних закладів (дошкільні, загальноосвітні, позашкільні, технічні училища, музична та художня школи), дитячі оздоровчі табори «Орлятко», «Політ». У рамках реалізації державної програми з розвитку дошкільної освіти за кілька останніх років відкрито 10 дошкільних груп. Охоплення дітей старшого дошкільного віку різними формами освіти становить 100%. У селі Коробочкине йде масштабна реконструкція навчально-виховного комплексу. З метою економії паливно-енергетичних ресурсів переробляємо шкільні котельні на альтернативні види палива. Невдовзі відкриється ще один дитячий наметовий табір «Турист». У районі збережено мережу дитячо-юнацьких спортивних шкіл. В них займається понад півтори тисячі школярів.

Неподалік від Чугуєва в урочищі «Фігуровка» побудовано багато баз відпочинку. Серед них – спортивно-оздоровчі табори «Політехнік» Національного технічного університету «ХПІ» і «Фігуровка» Харківського національного університету імені В.Н. Каразіна — один із перших студентських таборів України. Густий нескінченний сосновий ліс, чисте повітря, тиша, спокійна річка приваблюють не одне покоління студентів, викладачів, дорослих та дітей [64].

Охороною здоров'я населення опікується медичний персонал центральної районної лікарні. Крім неї, в структуру установи входять 13 амбулаторій і 14 ФАПів. З метою підвищення доступності та якості надання медичної допомоги лікарні, які існували раніше, реорганізовано в амбулаторії загальної практики сімейної медицини, а також створено центр первинної медико-санітарної допомоги. У нашій центральній лікарні відкрився сучасний операційний блок. Значні кошти використано на придбання нового обладнання для ЦРЛ і лікувальних установ у населених

пунктах. Відділення швидкої допомоги районної лікарні торік оснащене реанімаційним автомобілем. Ми успішно реалізуємо обласні програми у сфері охорони здоров'я [48].

На Чугуївщині 19 клубів і 26 бібліотек, об'єднаних у центральну бібліотечну систему. Серед 10-ти фольклорних колективів 4 мають почесне звання «народний». Найбільш відомі з них «Бояничі» районного будинку культури та «Малинова криниця» Малинівського будинку культури. Щороку тисячі глядачів та учасників збирає наш фестиваль весільного дійства «Весілля в Малинівці - плюс». Метою його проведення є впровадження в життя народних традицій та обрядів.

Біля Чугуєва щорічно проводяться осінній та зимовий фестивалі авторської пісні «КСП», куди з'їжджаються автори та виконавці зі всього СНД. З 2011 року вони проходять за спонсорські кошти. Райдержадміністрація взяла їх під свій патронат [49].

За останні 2 роки залучення фінансування з бюджетів різних рівнів та спонсорська допомога дозволили зробити великий перелік робіт щодо зміцнення матеріально-технічної бази соціальної сфери, в тому числі капітальні ремонти шкіл, закладів охорони здоров'я та культури, житла.

2.2. Оцінка природних рекреаційних ресурсів району

Для оцінки природного блоку туристсько-рекреаційних ресурсів виділяються такі складові: а) клімат; б) води; в) мінеральні джерела; г) ландшафти (рослинність й орографія). При оцінці орографічних ресурсів до уваги приймаються якісні характеристики рельєфу, враховуються найбільш відомі гірські вершини. За 1 бал оцінюються орографічні ресурси переважно рівнинних областей (районів); 5 балів – територія переважно гірських та передгірських областей (районів); 2-4 бали – орографічні ресурси «проміжних» територій [4].

Спочатку необхідно скомпонувати вихідні дані про об'єкт дослідження – Чугуївський район – в таблицю (див. табл. 2.1).

Таблиця 2.1

Природні рекреаційні ресурси Чугуївського району

Найменування	Показник	Одиниця виміру	Чугуїв	%
Клімат	1. Середня температура січня	°С	-7,4	
	2. Середня температура липня	°С	+19,2	
	3. Вегетаційний період	днів	197-207	
	4. Абсолютний максимум температур	°С	+21,8	
	5. Абсолютний мінімум температур	°С	-34,5	
	6. Кількість опадів	мм	480-511	
	7. Висота снігового покриву	см	7-9	
	8. Загальна сприятливість кліматичних умов для туризму	балів	3	
Води	1. Кількість рік (довжиною більше 10 км)	одиниць	9	
	2. Загальна довжина рік	км	200	
	3. Кількість великих озер	одиниць	0	
	4. Кількість водосховищ		1	
	5. Площа водосховищ	га	...	
	6. Кількість ставків		37	
	7. Площа ставків	га	304	0,3
Гідромінеральні ресурси	Кількість мінеральних джерел	одиниць	0	
Ландшафти	1. Площа лісів	га	4552	4,0
	2. Площа с/г територій	га	81900	71
	3. Площа територій, що охороняються	га	4132	3,6
	4. Кількість природних парків та заповідників	одиниць	0	
	5. Кількість ботанічних та зоологічних садів та заказників	одиниць	9	

Складено автором за матеріалами: [48]

Відносно **кліматичних умов** Чугуївський район належить до зони з континентальним помірно-посушливим теплим кліматом: жарке і сухе літо, холодна і малосніжна зима з частою відлигою, нерівномірний розподіл кількості опадів вологості повітря по часах роки. Кількість опадів дорівнює 480–510 мм за рік, середньорічна температура повітря +7,8°С. Зима характеризується нестійкою погодою, поряд з низькими температурами буває відлига +1,5°, +2°, 0°С. Висота снігового настилу в середньому 18 см,

причому розподіл снігу на поверхні неоднаковий. Середня глибина промерзання ґрунту 50 см. Стійкий перехід середньодобової температури через 0° відбувається 20-21 березня і 22-24 листопада. Днів з температурою повітря вище 0°C на рік налічується 255-265. Вегетаційний період рослин в середньому починається 3-7 квітня, коли середньодобова температура переходить через $+5^{\circ}\text{C}$ і закінчується 29 жовтня – 1 листопада. Загальна тривалість вегетаційного періоду 197-207 днів. Середня тривалість безморозного періоду 159-171 день, найменша – 113-130. Середня кількість опадів за вегетаційний період рослин коливається в межах 260-325 мм [10].

Кліматичні ресурси оцінюють за показниками: 1) середня температура липня; 2) тривалість періоду з температурою понад $+10^{\circ}\text{C}$; 3) річна кількість опадів. По Чугуївському району температура липня відповідає 1 бали, вегетаційний період – 3 бали, кількість опадів – 5 балів. Середнє значення інтегральної оцінки природного блоку дорівнює **3 бали**.

Основна водна артерія району — Сіверський Донець та його притоки — Уда, Мож, Великий Бурлук, Гнилиця. Затони річок порості очеретом і болотяно-водною рослинністю і є прекрасним місцем заселення для різноманітних птахів. Деревна рослинність представлена вербою, лозою і великими деревами, що стоять окремо [11].

З метою регулювання і раціонального використання прісних вод у Чугуївському районі побудовано 37 ставків із загальним водним дзеркалом 304 га та розташована південна частина Печенізького водосховища. Водосховище використовується для водопостачання, зрошування земель, вирощування товарної риби, любительського рибальства [46]. Ставки є практично на території кожної сільради – всього близько 37 ставків. Глибина у греблі ставків від 1 до 8 метрів. Використовуються вони для зрошування, риборозведення, водопостачання, розведення водоплавного птаха.

Хоча площа водних об'єктів складає лише 0,3% від території району, його центральну частину перетинає відносно повноводна річка Сіверський

Донець. Тому згідно з методикою [4] водну складову туристсько-рекреаційного потенціалу можна оцінити як середню, тобто в **3 бали**.

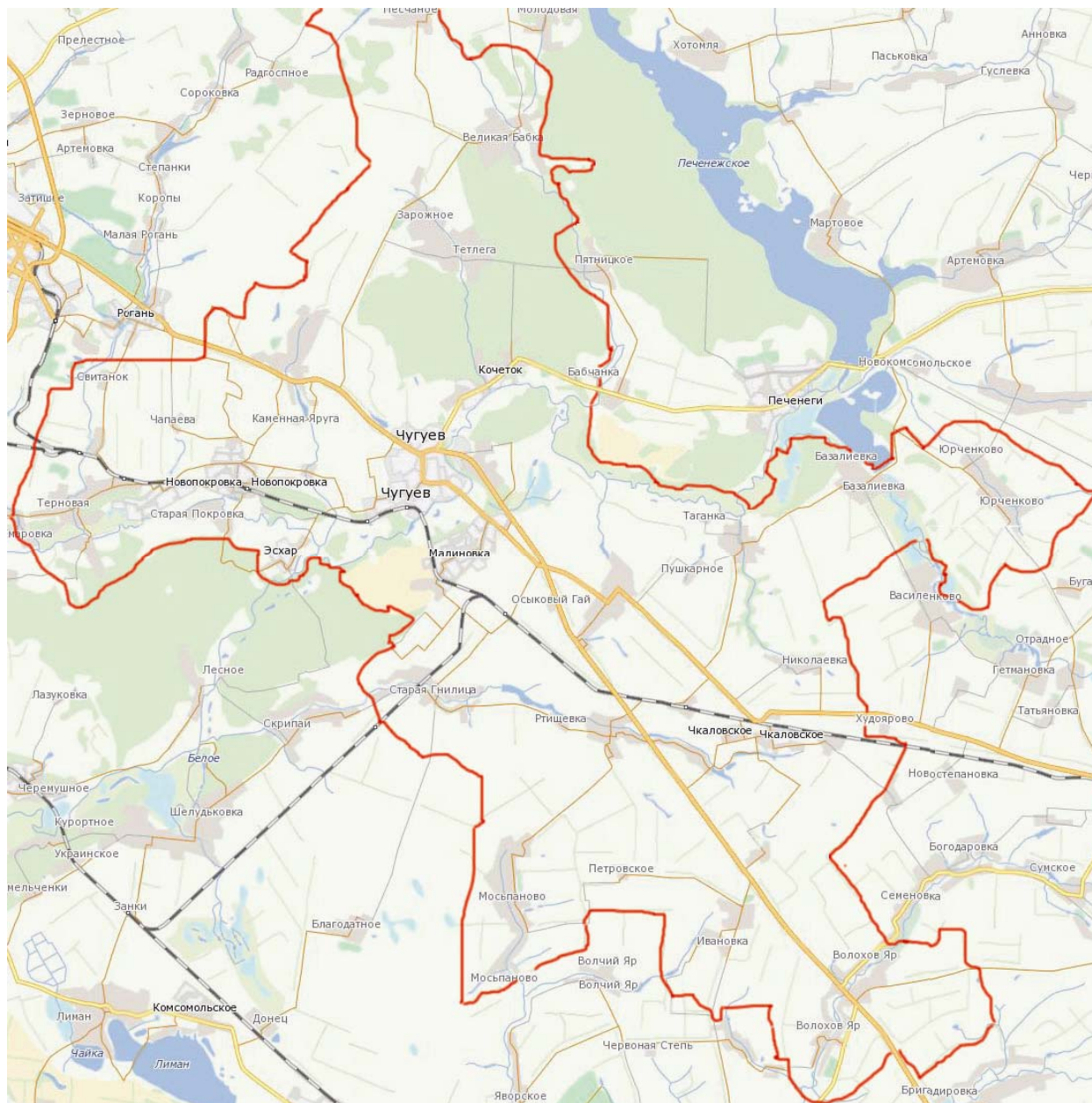


Рис. 2.2. Ландшафт Чугуївського району Харківській області

Естетичність ландшафтів. Район розташований у Середньоросійській лісостеповій фізико-географічній провінції, належить до вологої, теплої агрокліматичної зони, в межах смуги різнотравно-типчаково-ковильного степу. Поверхня переважно рівнинна, яка ускладнена ерозійно-структурними, балково-долинними та яружно-балковими формами. Переважає нахил поверхні з півночі на південь. Максимальна висота — 200

м, мінімальна — 82 м. Різниця у висотах місцевості не перевищує 110 метрів, контури рельєфу закруглені і згладжені.

Серед ґрунтів переважають чорноземи типові середньогумусні, чорноземи опідзолені та темно-сірі опідзолені, в заплавах річок — алювіальні, дернові, лучні, лучно-болотні, болотні та дерново-слабопідзолисті піщані ґрунти.

Природна лучно-стєпова рослинність майже не збереглася. Зараз велика частина просторів являє собою поля пшениці, кукурудзи, соняшнику й інших культур, які перерізають лісові позахисні смуги. Типові степові ділянки залишилися по крутих схилах балок, річкових долин, на вигонах, на деяких цілих ділянках. Такий рельєф району заслуговує на оцінку в 3 бали.

Відсоток природних та напівприродних територій становить 27,3%. Ліси займають 4552 га [49]. Основні деревні породи — сосна звичайна, дуб звичайний, осика, вільха клейка, або чорна, яблуня лісова тощо. Велике значення в озелененні краю має і садівництво, яке активно розвивалося в післявоєнні роки.

Таблиця 2.2

Назва, категорія та тип території	Площа, га	Рік створення
<i>Заказник ландшафтний місцевого значення</i>		
Малинівський	2256,7	1997
Кочетоцька лісова дача	2160,3	1991
Піщаний	124,77	2005
<i>Заказник ботанічний місцевого значення</i>		
Ковиловий степ	78,0	1993
<i>Заказник ентомологічний місцевого значення</i>		
Кочетоцький	50,0	1992
Михайлівський	5,6	1984
Мосьпанівський	5,0	1984
Студенок	4,9	1984
<i>Заповідне урочище</i>		
Миколаївські насадження	248,0	1984

По матеріалах різних літературних джерел

Загальна площа територій, що охороняються з метою покращення природи, складає в районі 4131,7 га, що становить 3,56 % від усієї площі

району. У районі заповідано 9 територій місцевого значення: 8 заказників (3 — ландшафтних, 1 — ботанічний, 4 — ентомологічних) та 1 заповідне урочище.

З метою раціонального ведення мисливського господарства та забезпечення активного відпочинку жителів в районі на площі в 156,3 тис. га функціонує Чугуївське державне лісомисливське господарство [46]. Воно веде облік мисливської фауни (див. табл. 2.2), і його можна відносити до категорії заказників.

У цілому рівнинна територія району, завдяки великій кількості річок та ставків і середньому залісенню, досить мальовнича і оцінюється на «добре», тобто 4 бали.

Інтегруючий бал оцінки естетичності ландшафту згідно з методикою [4] визначається як сума складових балів оцінки рельєфу, площі лісів і залісення території. Підсумування ($3 + 4 = 7 / 3$) дає нам **2,5 бали**.

2.3. Оцінка історико-культурних та інфраструктурних ресурсів

Пам'ятки історії і культури поділяються на п'ять основних видів: історії, археології, архітектури, мистецтва, документальні пам'ятки. Забезпеченість ними Чугуївського району наведено у табл. 2.3.

До **пам'яток археології** в Чугуївському районі віднесено 72 кургани бронзового століття, культури сарматських кочівників, про які немає інформації. Усі вони зазнавали розкопування та пограбування. Деякі зі знайдених археологічних експонатів демонструються в місцевих музеях — районному краєзнавчому, шкільних і сільських, які є у великих селах (див. табл. 2.4).

На території міста Чугуєва знайдені рештки 7 поселень скіфського, давньоруського та козацького часу. На території села Тернова знайдені рештки 2 поселень доби пізньої бронзи (III тисячоліття до н.е.) та поселення черняхівської культури (II-VI ст. до н.е.). На околицях села Волохів Яр розкопано кілька кочівницьких курганів (X-XI ст. н.е.), на одному з них

збереглась кам'яна баба. На території селища Есхар збереглися рештки Кабакового городища, укріпленого кам'яними стінами (VIII-IX ст. н.е.). На околицях селища Кочеток збереглися рештки поселень періоду бронзи (II тисячоліття до н.е.) та скіфського часу (V-III століття до н.е.). Біля села Новопокровка знайдено поселення пізньої бронзи (II тисячоліття до н.е.), де були залишки житла та 14 поховань.

Таблиця 2.3

Історико-культурні ресурси Чугуївського району

Найменування	Показник	Місто	Район
Пам'ятки історії та культури	1. Кількість пам'яток історії	12	34
	2. Кількість пам'яток архітектури	18	16
	3. Кількість пам'яток археології	7	72
	4. Кількість пам'яток монументального мистецтва	3	13
Заклади культури	1. Кількість музеїв	2	2
	2. Кількість бібліотек		39
	3. Кількість театрів	0	0
	4. Кількість клубів		28
	5. Кількість виставок, ярмарок	1	0
Біосоціальні ресурси	1. Кількість домів-музеїв	1	0
	2. Кількість майстрів народного мистецтва
	3. Кількість подієвих заходів понадмісцевого значення	2	2

Складено автором за матеріалами: [48, 49, 70]

Дослідження Чугуївських курганів погано ведеться, але вони не відносяться до об'єктів національної спадщини та туризму, тому археологічну складову історико-культурних ресурсів району можна оцінити в 1 бал.

До **пам'яток історії** в районі віднесено 34 братських могил воїнам громадянської і Великої Вітчизняної війни, Чугуївське міське кладовище №1 з могилами 19–20 століть, 13 пам'ятників (В.І. Леніну, І.Ю. Репіну, Т.Г. Шевченку, С.М. Кірову), 12 меморіальних пам'ятних дошки [48].

До історичних пам'яток відносяться події, які проходили в Чугуєві і лягли в основу повісті М.В. Гоголя «Тарас Бульба». Також недалеко від

Чугуєва знаходиться село Малинівка, де відбувалися події, показані у фільмі-опереті «Весілля в Малинівці».

Вартим уваги є радіотелескоп УТР-2 поблизу Чугуєва, який вважають одним із найбільших у світі. Тут, біля села Михайлівки, відомий радянський вчений астроном, академік АН України, професор Харківського університету М.П. Барабашов більш як 50 років тому сконструював оптичний телескоп Брауде. Спостереження з цього телескопу дали змогу зробити атлас зворотного боку Місяця [64].

Жодна з цих пам'яток не має національного значення, але має міжрайонне значення. Тому ця складова туристичного потенціалу оцінюється також в 2 бали.

Пам'яток архітектури на Чугуївщині лише 16, з яких 15 розташовано в місті Чугуєві. У місті збереглися споруди XVIII ст.: міська управа, колишнє військове училище, казарма. Пам'ятки XIX ст. представлені Покровським собором, Преображенською церквою, приміщеннями штабу військових поселень (1830 р.), школи, житловим будинком, торговими рядами.

Архітектурний вигляд Чугуєва склався в період військового поселення. Зараз Чугуїв — єдине у країні місто, де збереглися планування, окремі будинки і цілі ансамблі центра військових поселень.

У північній частині головної площі міста розташована сувора трьохповерхова будівля, офіційне призначення якої підкреслюють рівні білі стіни, невеличкі карнизи й відсутність ліплення. Тут розміщувались корпусний, дивізійний і окружний штаби військових поселень. Пізніше в ньому знаходилося училище воєнних топографів, де навчався І.Ю. Рєпін. Над будівлею здіймається башта з годинником й оглядовою площадкою, звідки відкривається панорама всього міста. Цікаво зауважити, що плани забудови військових поселень опрацьовували відомі архітектори Росії В.П. Стасов і А.П. Брюлов. Багато будівель тепер проголошено пам'ятниками архітектури.

Найбільше враження з архітектурних споруд створює Покровський собор, що в західній частині площі. Побудований у 1826-1834 рр. замість

старого дерев'яного Преображенського собору. Пізніше, у 1872 році собор перебудовувався. Первісний будинок був квадратним у плані, з куполом на широкому барабані. З трьох сторін — південної, східної і північної примикають портики, підтримувані чотирма колонами. Дзвіниця стояла окремо. Собор і дзвіницю з'єднувала крита колонада з 16 колон, що стояли по 4 у 4 ряди. У 1872 році собор добудували теплою церквою, що з'єднала основний обсяг храму з дзвіницею, колонада зникла. Загальний вид будинку утратив свою імпозантність, але і після перебудови храм залишався одним з найкрасивіших будівель у місті [55].

З півдня площу обмежує двоповерховий будинок — зразок російського класицизму в архітектурі. На Гвардійській вулиці, яка починається з площі, розташовані торгові ряди, оточені галереєю, що схована 17-арочною аркадою.

Зі східної сторони площі, поруч з корпусом військових топографів, знаходиться невеликий дерев'яний будиночок з 6 кімнат — колишній шляховий палац царя. Будинок являв собою зразок шляхового палацу розташованого в одному з пунктів поштового тракту. Чугуївська інтелігенція дуже дорожила цим пам'ятником і пропонувала улаштувати в ньому музей. Шляховий палац, побудований у 1838 році, зберігся. Розписи і меблі не збереглись.

В районі до Пам'яток архітектури віднесено Володимиро-Богородична церква, збудована в с. Кочеток у 1700 році для монахів, які жили в чоловічому монастирі. Спочатку це була дерев'яна церква. В ній зберігалась «явленна» ікона Володимирської Божої Матері. Від цього і назва церкви. Через роки, коли церква почала руйнуватись, Харківська єпархія домоглась, щоб в 1859 році збудували новий, кам'яний храм. Дзвіницю добудували пізніше. Ім'я архітектора невідоме, але очевидно що це був талановитий зодчий. Церква дуже красива, біло-голуба, п'ятиглава, до неї йшли з усіх навколишніх сіл. Церква була діючою до 1934 р. А потім, аж до 80-х років, була в занедбаному стані. І тільки в 1987 р. церкву реставровано. І зараз

кочетокці і віруючі з Чугуєва, інших місць відвідують цей храм і Дивуються «чуду», створеному людськими руками і розумом [48].

У селі Коробочкине розташована волосна управа початку XIX століття. В той час село було центром волості Чугуївського округу військових поселень. Два корпуси, які збереглися, збудовані за єдиним «зразковим» проектом з незначними відхиленнями від прийнятого будівництва типу адміністративних будівель. Зараз в існуючих двох корпусах розміщені учбові приміщення сільської школи. Крім того, в районі побудовано 10 нових церков, деякі з яких можуть у майбутньому набувати статусу архітектурної пам'ятки. Оскільки об'єктів масового паломництва в районі немає, архітектурна складова потенціалу району дорівнює 2 бали.

В районі є **чотири музею**. В будинку, де в 1876-1877 рр. жив І. Репін, нині діє художньо-меморіальний музей-заповідник [...]. Є приватна картинна галерея

Музей води в Кочетку — унікальний, створений він колективом умільців ВУВГ «Донець» (Кочетоцька водогінна станція), відкритий в 1982 р. Спочатку він іменувався як музей бойової і трудової слави водогінної станції, а потім здобув статус Музею води. У ньому більше 2000 експонатів. Головну роль в створенні музею відіграв талановитий інженер Комаров Сергій Лук'янович. У музеї можна одержати цінну інформацію про воду взагалі, про історію Сіверського Дінця, про будівництво водогінної станції в селищі і т.п.

Бібліотечна система району налічує 39 бібліотек; в т.ч. державних – 23, районних – 1, шкільних 14. Книжковий фонд складає 920 екземплярів на 100 жителів, кількість відвідувань – біля 120 тис. щорічно.

Працюють 28 клубних заклади, 14 сільських будинків культури, 11 сільських клубів, кількість місць – 20 на 100 жителів) [70].

У Чугуєві є школа мистецтв з двома філіями. За 55 років існування школу закінчили близько 1200 учнів, понад 150 з яких з'єднали своє життя з мистецтвом. Театрів і постійних виставок та ярмарок немає.

У цілому культурна інфраструктура (заклади культури) Чугуївського району згідно пропонованій методиці [...] оцінюється в **3** бали.

Щодо біосоціальних ресурсів, то, по-перше, якийсь **домів-музеїв** немає в районі, хоча список знаменитих земляків налічує більше 50 осіб [48, 49].

Чугуїв дав нашій країні видатних людей. 24 липня (5 серпня) 1844 року в родині чугуївського військового поселенця народився великий російський художник Ілля Юхимович Рєпін. Чугуївський період життя Рєпіна був найпліднішим. Тут він написав картини «Протодиякон», «У волосному правлінні», «Портрет Софії Любенької», «Клич Мініна Нижньому Новгороду», «Мужик з лихим оком», «Мужичок з полохливих». В Чугуєві у художника виник задум картин «Запорожці», «Арешт пропагандиста».

На місці, де стояв будинок, у якому народився Ілля Юхимович, встановлено меморіальну дошку. В 1956 року в центрі Чугуєва було відкрито пам'ятник видатному митцю роботи його учня – скульптора М.Т. Манізера та організовано дитячу художню школу імені Рєпіна, при якій створено картинну галерею.

У сім'ї капітана Чугуївського уланського полку М.М. Ковалевського народився Максим Максимович Ковалевський (1851-1916) – видатний російський вчений, юрист, історик, соціолог і політичний діяч. Йому – єдиному з росіян – К. Маркс подарував примірник першого тому свого безсмертного твору – «Капітал».

У місті також народилися і здобули освіту російський письменник і публіцист Олексій Григорович Євстаф'єв та збирач українських народних пісень, хоровий диригент професор Олександр Іванович Рубець (1837-1913). З 1845 р. в Чугуєві жив український письменник С.В. Олександров, автор поеми «Вовкулака». На Чугуївщині жив лікар та вчений Є.О. Мухін (1766-1850) — лікар військово-медичної академії, який створив перший в Росії підручник з хірургії.

У Кочетку, приїжджаючи до Чугуєва, зупинявся для відпочинку в одному мальовничому місці біля Дінця, біля церкви художник і письменник,

приятель Тараса Шевченка — Яков де Бальмен. Навколишня краса давала йому натхнення для художніх малюнків і прозових творів.

В 1970-х роках в Кочетку на схилі Донця збудував собі невеличку дачу харківський письменник Ярослав Гримайло (1906-1984). Він прожив тут 17 років, написав книги «Син лейтенанта», «Кавалер ордена Слави», «Христя Шовкунова», «Подобиці листом», «Незакінчений роман», в яких багато описів природи списані з краєвидів цього краю. Писав він збірки для дітей, твори про видатних людей: М. Пржевальського, М. Трублаїні, Я. Галана.

У Кочетку є могила професора Московського університету Миколи Яковича Грота, аматора Психологічного товариства в Москві. Народжений в Росії у 1852 році, він більшу частину життя провів на Україні: став професором, утвердився як учений, втілював в життя свої ідеї, ріс як учений, і тут, на українській землі, помер. Професор М.Я. Грот у своїх статтях проповідував не матеріальний, а духовний початок. Всі інші ідеали (правди, краси добра,) — вважав він, виходять із пізнання в собі загальних законів верховного розуму, творчої свободи, морального обов'язку.

В Кочетку жив і старший син М.Я. Грота — Олексій Миколайович (1880-1965 рр.). В 1930-роки О.М. Грот повертається в Кочеток, де пройшли роки дитинства. Жив з дружиною на березі Дінця, писав картини, займався селекцією. Вивів 30 видів зимових яблунь, 150 жоржин, 80 гладіолусів. Був учасником сільськогосподарських виставок у Харкові і Москві. Похований в Кочетку на старому кладовищі.

Серед численних **подієвих заходів**, що регулярно влаштовуються по населених пунктах, найцікавішими є щорічні фестивалі культури і мистецтв

Серед 10-ти фольклорних колективів 4 мають почесне звання «народний». Найбільш відомі з них «Бояничі» районного будинку культури та «Малинова криниця» Малинівського будинку культури. Щороку тисячі глядачів та учасників збирає наш фестиваль весільного дійства «Весілля в Малинівці - плюс». Метою його проведення є впровадження в життя народних традицій та обрядів. З 2011 року він проходить за спонсорські

кошти. Райдержадміністрація взяла під свій патронат і традиційні для Чугуївщини Есхарівські (осінній та зимовий) фестивалі авторської пісні.

У цілому біосоціальні та подієві ресурси Чугуївського району згідно пропонованій методиці [4, 40] можуть бути оцінені в 3 бали, а інтегральна оцінка культурного блоку району виходить рівною 2,3 бали (табл. 2.2).

Таблиця 2.4

Інтегральна оцінка культурного блоку Чугуївського району

	Археологічні ресурси	Архітектурні ресурси	Заклади культури	Подієві ресурси	Сума балів блоку	Інтегральна оцінка блоку
Оцінка ресурсів, бали	2	2	2	3	9	2,3

Складено автором самостійно

При бальній оцінці **інфраструктурних** туристсько-рекреаційних ресурсів регіону розглядались два показники – кількість закладів оздоровлення та відпочинку і кількість туристських готелів. При визначенні балу інфраструктурного блоку виходить з того, що: 1 бал – це 1–3 заклади; 2 бали – 3–5 закладів; 3 бали – 5–7 закладів; 4 бали – 7–10 закладів; 5 балів – понад 10 рекреаційно-туристських закладів [4].

За нашими даними, у Чугуївському районі є 2 туристичні фірми, є 4 заклади оздоровлення (дитячі табори і бази відпочинку); нам відомі лише 3 готелі. Тому оцінка інфраструктурних рекреаційних ресурсів району дає нам **3 бали**.

Підраховування балу **комплексної оцінки** туристсько-рекреаційного потенціалу Чугуївського району дає нам величину в **2,5 бали** (табл. 2.6).

Наприкінці можна сказати, що на базі сучасної соціальної інфраструктури району з населенням в 80 тис. жителів не являє великого труда розгорнути прийом за рік кількох тисяч приїжджих і проїжджаючих туристів. Проблемою остається тільки залучення туристів до району, але для того треба розгорнути ефективну інформаційно-рекламну кампанію, щоб надати району певний туристичний імідж.

Таблиця 2.5

Комплексна оцінка туристсько-рекреаційного потенціалу
Чугуївського району

Складові оцінки	Оцінні бали
Клімат	3
Ландшафт	3
Води	3
Естетика	4
Охорона природи	2
Природний блок	15 / 5 = 3,0
Археологія	2
Історія	2
Архітектура	2
Біосоціальні ресурси	3
Історико-культурний блок	9 / 4 = 2,3
Туристичні підприємства	1
Заклади розміщення	3
Соціальна інфраструктура	3
Інфраструктурний блок	7 / 3 = 2,3
Комплексна оцінка	(3,0 + 2,3 + 2,3)/3 = 2,5

Складено автором самостійно

Природні умови Чугуївського району сприяють розвитку пішохідного, велосипедного, спортивного, кінного, водного, мисливського туризму. Соціально-економічні умови дозволяють розгорнути аграрний (сільсько-господарський), сільський, ностальгічний (для уродженців району) види туристичного бізнесу, які на сьогодні тут цілком відсутні.

На військовому полігоні в Кругино-Башкирівці та на аеродромі льотного факультету Харківського інституту повітряних сил в Чугуєві є добрі умови для розвитку військово-спортивного й екстремального туризму.

РОЗДІЛ 3. ОХОРОНА ПРАЦІ ТА БЕЗПЕКА В НАДЗВИЧАЙНИХ СИТУАЦІЯХ

3.1. Принципи забезпечення безпеки життєдіяльності

Захист населення і територій є системою загальнодержавних заходів, які реалізуються центральними і місцевими органами виконавчої влади, виконавчими органами рад, органами управління з питань надзвичайних ситуацій та цивільного захисту, підпорядкованими їм силами та засобами підприємств, установ, організацій, незалежно від форм власності, добровільними формуваннями, що забезпечують виконання організаційних, інженерно-технічних, санітарно-гігієнічних, протиепідемічних та інших заходів у сфері запобігання та ліквідації наслідків надзвичайних ситуацій.

Рівень національної безпеки не може бути достатнім, якщо в загальнодержавному масштабі не буде вирішено завдання захисту населення, об'єктів економіки, національного надбання від надзвичайних ситуацій техногенного, природного або іншого характеру.

Загрози життєво важливим інтересам громадян, держави, суспільства поділяються на зовнішні та внутрішні і виникають під час надзвичайних ситуацій техногенного і природного характеру та воєнних конфліктів.

Зовнішні загрози безпосередньо пов'язані з безпекою життєдіяльності населення і держави у разі розв'язання сучасної війни або локальних збройних конфліктів, виникнення глобальних техногенних екологічних катастроф за межами України (на землі, в навколоземному просторі), які можуть спричинити негативний вплив на населення та територію держави.

Внутрішні загрози пов'язані з надзвичайними ситуаціями техногенного і природного характеру або можуть бути спровоковані терористичними діями.

Принципи забезпечення безпеки життєдіяльності впливають з основних положень Женевської конвенції щодо захисту населення.

Такими принципами є [10]:

- принцип безумовного пріоритету безпеки, відповідно до якого концепція прогресу поступається місцем концепції безпеки;
- принцип ненульового (прийнятного) ризику, який полягає в намаганні досягти такого рівня ризику на підприємствах, який можна було б розглядати як прийнятний, його параметри мають бути обґрунтовані;
- принцип плати за ризик. Розмір плати залежить від потенційної небезпеки техногенних об'єктів і є пропорційним величині можливого збитку. Ця плата може бути розумним самообмеженням споживання суспільства. Ці кошти спрямовуються на створення системи попередньої безпеки та підвищення оплати на виробництвах, де не забезпечується безпека (наприклад, вугільні шахти), а також на певні виплати за ризик, що мають стимулювати проведення заходів, спрямованих на забезпечення безпеки;
- принцип добровільності, згідно з яким ніхто не має права наражати людину на ризик без її згоди;
- принцип невід'ємного права кожного на здорове довкілля. Це право має бути гарантоване і захищене законом. Цей принцип передбачає обов'язки фізичних і юридичних осіб забезпечувати таке право і проводити свою діяльність так, щоб не завдавати шкоди довкіллю;
- принцип правової забезпеченості передбачає, що всі аспекти функціонування системи захисту населення і територій регламентуються відповідними законами та іншими нормативно-правовими актами;
- принцип свободи інформації щодо безпеки людини полягає в урахуванні громадської думки під час вирішення питань щодо будівництва небезпечних підприємств;
- принцип раціональної безпеки передбачає максимально можливе економічно обґрунтоване зниження ймовірності виникнення надзвичайних ситуацій і пом'якшення їх наслідків;
- принцип превентивної безпеки – максимально можливе значення ймовірності виникнення надзвичайних ситуацій;

– принцип необхідної достатності і максимально можливого використання наявних сил і засобів визначає обсяг заходів щодо захисту населення і територій у разі загрози надзвичайних ситуацій.

Основними принципами забезпечення безпеки життєдіяльності населення в межах чинного законодавства України є:

1) Встановлення основних пріоритетів охорони навколишнього середовища.

2) Визначення стратегії і тактики гармонійного розвитку виробничого та природничого потенціалу на рівні:

- роботи галузей виробництва;
- вирішення питань у сфері використання, захоронення і регенерації відходів;

- військової діяльності і конверсії військово-промислового комплексу;

- забезпечення державної системи екологічного моніторингу.

3) Формування єдиної державної системи запобігання травмуванням, захворюванням, аваріям, катастрофам та надзвичайним ситуаціям і реагування на них.

4) Визначення і реалізація основних заходів щодо збалансованого використання і відновлення природних ресурсів.

3.2. Вимоги до безпеки туристів

Вимоги до безпеки туристів визначені Законом України «Про туризм». Закон визначає загальні правові, організаційні та соціально-економічні засади реалізації державної політики України в галузі туризму та спрямований на забезпечення закріплених Конституцією України прав громадян на відпочинок, свободу пересування, охорону здоров'я, на безпечне для життя і здоров'я довкілля, задоволення духовних потреб та інших прав при здійсненні туристичних подорожей. Він встановлює засади раціонального використання туристичних ресурсів та регулює відносини, пов'язані з організацією і здійсненням туризму на території України.

У статті 6 даного Закону, зокрема, відзначається, що реалізація державної політики в галузі туризму здійснюється шляхом визначення основ безпеки туризму; нормативного регулювання відносин у галузі туризму (туристичного, готельного, екскурсійного та інших видів обслуговування громадян); ліцензування в галузі туризму, стандартизації і сертифікації туристичних послуг, визначення кваліфікаційних вимог до посад фахівців туристичного супроводу, видачі дозволів на право здійснення туристичного супроводу; організації і здійснення державного контролю за дотриманням законодавства в галузі туризму.

Державне регулювання в галузі туризму здійснюється іншими способами, визначеними Законом.

У статті 13 даного Закону визначається безпека в галузі туризму. Отже, безпека в галузі туризму – це сукупність факторів, що характеризують соціальний, економічний, правовий та інший стан забезпечення прав і законних інтересів громадян, юридичних осіб та держави в галузі туризму.

Органи державної влади та органи місцевого самоврядування, їх посадові особи в межах своїх повноважень вживають заходи, спрямовані на [9]:

- забезпечення закріплених Конституцією України прав громадян на безпечне для життя і здоров'я довкілля при здійсненні туристичних подорожей, захист громадян України за її межами;
- забезпечення особистої безпеки туристів, збереженість їх майна, незавдання шкоди довкіллю;
- інформування суб'єктів туристичної діяльності про загрозу безпеці туристів у країні (місці) тимчасового перебування;
- надання необхідної допомоги туристам, які опинилися у надзвичайній ситуації;
- забезпечення туристам (екскурсантам) можливості безперешкодного одержання медичної, правової та інших видів невідкладної допомоги, доступу до засобів зв'язку;

- протидію використанню туризму з метою незаконної міграції, сексуальної, трудової та інших видів експлуатації громадян;
- охорону туристичних ресурсів України, встановлення гранично допустимих навантажень на об'єкти культурної спадщини та довкілля;
- забезпечення безпеки об'єктів туристичних відвідувань з урахуванням ризику виникнення природних і техногенних катастроф та інших надзвичайних ситуацій тощо.

З метою забезпечення безпеки туристів суб'єкти туристичної діяльності, здійснюючи відповідний вид діяльності, зобов'язані [9]:

- інформувати туристів про можливі небезпеки під час подорожі, необхідність виконання загальнообов'язкових вимог та запобіжних (медичних щеплень тощо);
- створювати безпечні умови в місцях надання туристичних послуг, забезпечувати належне облаштування трас походів, прогулянок, екскурсій тощо;
- забезпечувати спеціальні вимоги безпеки під час надання туристичних послуг з підвищеним ризиком (автомобільний, гірський, лижний, велосипедний, водний, мотоциклетний, пішохідний туризм, спелеотуризм тощо);
- забезпечувати туристів кваліфікованими фахівцями туристичного супроводу, спеціальним спорядженням та інвентарем;
- забезпечувати навчання туристів засобам профілактики і захисту від травм, запобігання нещасним випадкам та надання першої медичної допомоги;
- забезпечувати надання оперативної допомоги особам, які постраждали під час подорожі, транспортування потерпілих;
- оперативно інформувати органи місцевої влади та відповідальних осіб про надзвичайні ситуації, в яких опинилися туристи, подавати відомості про зниклих осіб.

Особи, які організовують експлуатацію туристичних ресурсів, зобов'язані забезпечувати виконання вимог щодо охорони довкілля та охорони культурної спадщини, а також вживати заходів щодо забезпечення мінімізації або припинення шкідливого впливу на довкілля і соціально-культурне середовище та компенсувати завдані їм при цьому збитки.

Надання необхідної допомоги туристам, які опинилися у надзвичайній ситуації в межах території України, здійснюється спеціалізованими державними, комунальними та приватними службами, а також рятувальними командами, що утворюються відповідно до законодавства.

Організація рятувальних команд і порядок здійснення рятувальних заходів визначаються Кабінетом Міністрів України.

Держава забезпечує захист законних прав та інтересів іноземних туристів відповідно до законодавства та міжнародних договорів України.

У статті 14 визначаються принципи та порядок захисту інтересів українських туристів за межами України. Так, держава гарантує захист законних прав та інтересів громадян України, які здійснюють туристичні подорожі за кордон. У разі виникнення надзвичайних ситуацій, держава вживає заходів щодо захисту інтересів українських туристів за межами України, у тому числі заходів для їх евакуації з країни тимчасового перебування.

З метою забезпечення прав та законних інтересів громадян – споживачів туристичних послуг туроператор та турагент зобов'язані здійснити фінансове забезпечення своєї цивільної відповідальності (гарантією банку або іншої кредитної установи) перед туристами.

Страхування туристів (медичне та від нещасного випадку) є обов'язковим і забезпечується суб'єктами туристичної діяльності на основі угод із страховиками. Туристи вправі самостійно укласти договори на таке страхування.

У цьому випадку вони зобов'язані завчасно підтвердити туроператору чи турагенту наявність належним чином укладеного договору страхування.

Договором страхування повинні передбачатися надання медичної допомоги туристам і відшкодування їх витрат при настанні страхового випадку безпосередньо в країні (місці) тимчасового перебування.

Інформація про умови обов'язкового страхування має бути доведена до відома туриста до укладення договору на туристичне обслуговування.

Обов'язкове (медичне та від нещасного випадку) страхування здійснюється один раз на весь період туристичної подорожі.

За вимогою туриста туроператор чи турагент забезпечують страхування інших ризиків, пов'язаних із здійсненням подорожі.

За бажанням туриста з ним може бути укладено угоду про страхування для покриття витрат, пов'язаних з анулюванням договору на туристичне обслуговування з ініціативи туриста, або угоду про страхування для покриття витрат, пов'язаних з передчасним поверненням до місця постійного проживання при настанні нещасного випадку або хвороби.

Компенсація шкоди, заподіяної життю чи здоров'ю туриста або його майну, проводиться у встановленому порядку.

3.3. Вимоги до договорів на туристичне обслуговування

За договором на туристичне обслуговування одна сторона (туроператор, турагент) за встановлену договором плату зобов'язується забезпечити надання за замовленням іншої сторони (туриста) комплексу туристичних послуг (туристичного пакета).

До договору на туристичне обслуговування застосовуються загальні положення договору про надання послуг, якщо інше не передбачено законом та не суперечить суті зобов'язання.

Договір на туристичне обслуговування укладається в письмовій (електронній) формі відповідно до закону. Договір на туристичне обслуговування може укладатися шляхом видачі ваучера.

До укладення договору на туристичне обслуговування споживачу туристичного продукту має бути надана інформація про [19]:

1) основні вимоги, що висуваються до оформлення виїзних/в'їзних документів (паспорт, дозвіл (віза) на в'їзд/виїзд до країни тимчасового перебування), зокрема, інформація щодо термінів їх оформлення;

2) медичні застереження стосовно здійснення туристичної поїздки, зокрема, протипоказання через певні захворювання, особливості фізичного стану (фізичні недоліки) і вік туристів для участі в поїздки;

3) туроператора (турагента), його місцезнаходження і поштові реквізити, наявність ліцензії на здійснення туристичної діяльності, сертифікатів відповідності та інша інформація відповідно до законодавства про захист прав споживачів;

4) розмір фінансового забезпечення туроператора чи турагента на випадок його неплатоспроможності чи неспроможності (банкрутства) та кредитну установу, яка надала таке забезпечення.

До початку надання туристичних послуг споживачу за його вимогою повинна бути надана інформація [19]:

- про загальні умови типового (публічного) договору на надання туристичних послуг (за його наявності);

- програма туристичного обслуговування;

- характеристика транспортних засобів, що здійснюють перевезення, зокрема, їх вид і категорія, терміни стикувань (сполучення) рейсів, а також інша обов'язкова інформація, передбачена кодексами і правилами перевезень (якщо перевезення входить до складу туристичного обслуговування);

- характеристика готелів, інших місць розміщення туристів, зокрема, їх місце розташування, класифікація за законодавством країни (місця) тимчасового перебування, відомості про підтвердження відповідності послуг готелю встановленим вимогам, відомості про правила тимчасового проживання, строки і порядок оплати готельного обслуговування;

- про звичай місцевого населення, пам'ятки природи, історії, культури та інші об'єкти туристичного показу, що знаходяться під особливою охороною,

стан навколишнього природного середовища, санітарну та епідеміологічну обстановку;

- про правила в'їзду до країни (місця) тимчасового перебування та перебування там;

- про види і способи забезпечення харчування під час туристичної поїздки;

- про види та тематику екскурсійного обслуговування, порядок зустрічей і проведів, супроводу туристів;

- про дату і час початку та закінчення туристичного обслуговування, його тривалість;

- відомості про мінімальну кількість туристів у групі, терміни інформування туристів про те, що туристична поїздка не відбудеться через недобір групи;

- відомості про страхову організацію, що здійснює страхування ризиків, пов'язаних з наданням туристичного обслуговування, розмір страхових відшкодувань, порядок і умови їх виплати;

- про ціну туристичного обслуговування і порядок здійснення оплати;

- про місце перебування організації (організацій), уповноваженої туроператором на прийняття претензій туристів, а також про адреси і телефони українських дипломатичних установ у країні тимчасового перебування або місцевих служб, до яких можна звернутися у разі виникнення труднощів під час туристичної поїздки.

Кожна із сторін договору може вимагати внесення змін або розірвання договору у зв'язку з істотними змінами обставин, з яких вони виходили при укладенні договору.

До істотних змін обставин належать:

- 1) погіршення умов подорожі, зміна термінів подорожі;
- 2) непередбачене збільшення транспортних тарифів;
- 3) введення нових або підвищення діючих ставок податків і зборів та інших обов'язкових платежів;

- 4) різка зміна курсу національних валют;
- 5) інші підстави, за домовленістю сторін.

Турист вправі відмовитися від виконання договору до початку подорожі за умови оплати туроператору або турагенту фактично понесених ними витрат за послуги, надані до цього повідомлення.

Туроператор або турагент вправі відмовитися від виконання договору лише за умови повного відшкодування замовникові збитків, підтверджених у встановленому порядку та заподіяних внаслідок розірвання договору, крім випадку, коли це відбулося з вини туриста.

Якість туристичних послуг повинна відповідати умовам договору, порядок і способи захисту порушених прав туристів визначаються законодавством про захист прав споживачів.

Зміна ціни туристичних послуг, погодженої сторонами, можлива лише у випадках, передбачених договором, і тільки при істотній зміні обставин, але не пізніше ніж за 10 днів до початку туристичної подорожі у випадку, якщо її тривалість становить більше ніж 10 днів, за 5 днів до початку туристичної поїздки у випадку, якщо її тривалість становить від 2 до 10 днів, за 48 годин до початку туристичної поїздки у випадку, якщо її тривалість становить один день. При цьому збільшення ціни туристичної послуги не може перевищувати 5 відсотків її первісної ціни. У разі перевищення ціни туристичної послуги більше ніж 5 відсотків первісної ціни турист має право відмовитися від виконання договору, а туроператор (турагент) зобов'язаний повернути йому всі раніше сплачені кошти.

Туроператор (турагент) може в договорі з туристом обмежити свою відповідальність розміром подвійної плати вартості туристичної послуги (туристичних послуг), якщо туроператор (турагент) несе перед туристом одноособову відповідальність за шкоду, що виникла внаслідок дій (бездіяльності) одного з виконавців послуг, обумовлених договором.

Права й обов'язки, відповідальність сторін та інші умови договору між туроператором і турагентом визначаються відповідно до загальних положень

про агентський договір, якщо інше не передбачено договором між ними, а також даним Законом.

Відповідальність за шкоду, заподіяну життю, здоров'ю та майну туриста, визначається відповідно до цивільного законодавства, якщо договором на туристичне обслуговування не передбачена підвищена відповідальність туроператора.

За договором на екскурсійне обслуговування одна сторона (суб'єкт, що здійснює туристичну діяльність) за встановлену договором плату зобов'язується надати за замовленням іншої сторони (екскурсанта) обслуговування, істотною частиною якого є послуги екскурсовода (гіда-перекладача) загальною тривалістю не більше 24 годин, які не включають у себе послуги з розміщення.

Договір на екскурсійне обслуговування укладається за правилами, визначеними цивільним законодавством, зокрема, шляхом видачі ваучера.

Загальні положення про договір на надання послуг застосовуються до договору на екскурсійне обслуговування, якщо інше не передбачено законом та не суперечить суті зобов'язання.

Особа, яка надає екскурсійні послуги, зобов'язана до укладення договору на екскурсійне обслуговування надати екскурсанту необхідну і достовірну інформацію щодо екскурсійного обслуговування, його видів і особливостей, кваліфікації екскурсовода, про порядок і строки оплати екскурсійних послуг, а також надати екскурсанту на його прохання іншу інформацію з питань екскурсійного обслуговування.

Відповідальність сторін за невиконання, неналежне виконання зобов'язань відповідно до договору на екскурсійне обслуговування, порядок припинення договору на екскурсійне обслуговування визначаються відповідно до цивільного законодавства та законодавства з питань захисту прав споживачів.

За договором на готельне обслуговування одна сторона (готель або інший суб'єкт, що надає послуги з розміщення) зобов'язується за дорученням

іншої сторони (проживаючого) надати послуги із тимчасового проживання (ночівлі) у спеціально обладнаному жилому приміщенні (номері), виконати або організувати виконання інших визначених договором на готельне обслуговування послуг, пов'язаних з тимчасовим проживанням, а проживаючий зобов'язується сплатити за ці послуги встановлену плату.

До послуг, пов'язаних з тимчасовим розміщенням, належать послуги з обслуговування жилого приміщення (номера), харчування (ресторанного обслуговування), із збереження майна і багажу проживаючого, а також інші послуги, надані залежно від категорії готелю.

До відносин за договором на готельне обслуговування застосовуються норми цивільного законодавства, даний Закон, законодавство з питань захисту прав споживачів та інші нормативно-правові акти, прийняті відповідно до них. Даний Закон застосовується при наданні готельного обслуговування в мотелях, будинках відпочинку, санаторіях, пансіонатах, а також інших місцях, призначених для розміщення громадян.

Готель або інший суб'єкт, що надає послуги з розміщення, зобов'язаний до укладення договору надати необхідну і достовірну інформацію про послуги з готельного обслуговування, їх види і особливості, про порядок і терміни оплати послуг готелю та надати проживаючому на його прохання інші пов'язані із договором і відповідним готельним обслуговуванням відомості, а також іншу інформацію, передбачену законодавством про захист прав споживачів.

Договір на готельне обслуговування укладається як шляхом укладення письмового договору, так і шляхом прийняття готелем заявки на бронювання за допомогою поштового, телефонного чи іншого зв'язку, що дозволяє достовірно встановити особу, від якої надходить заявка. У разі прийняття заявки, договір на готельне обслуговування вважається укладеним з моменту отримання підтвердження готелю про прийняття замовлення та зазначення можливого початку надання готельного обслуговування з визначеного часу.

Відповідальність за шкоду, заподіяну життю, здоров'ю чи майну проживаючого, визначається відповідно до цивільного законодавства, якщо договором на готельне обслуговування не передбачена підвищена відповідальність готелю.

Права та обов'язки, відповідальність сторін та інші умови договору між туроператором (турагентом) та готелем чи іншим суб'єктом, що надає послуги з розміщення, визначаються загальними положеннями про агентський договір, якщо інше не передбачено договором між ними та цим Законом.

ВИСНОВКИ

За результатами проведеного аналізу можна сформулювати такі висновки:

1. Оцінка рекреаційних ресурсів буває диференційною та інтегральною, *Диференційна оцінка* дається кожному окремому ресурсу в межах регіону в цілому дозволяє визначити оптимальне співіснування різних видів рекреації. *Інтегральна оцінка* дається певній ділянці території і сприяє визначенню обсягу того чи іншого виду рекреації. *Комплексна оцінка* здійснюється підсумуванням отриманих балів диференційної оцінки.

2. Оцінка природних туристсько-рекреаційних ресурсів Чугуївщини дає наступні дані (за п'ятибальною шкалою):

кліматичні ресурси – 3 бали, що є типовим для зони південного лісостепу;

естетичні якості ландшафту (орографія) – 4 бали, тому що поверхня району є досить хвилястою і різноманітною рівниною;

гідрологічні ресурси – 3 бали, оскільки частка рекреаційних прибережних смуг і акваторій займає біля 2% від площі території району;

привабливість ландшафту (рослинність та природоохоронні території) – 2 бали, оскільки заліснення території низьке – лише 2,4% площі району;

рекреаційне навантаження – 3 бали, що є типовим для лісостепової зони.

За результатами підсумування цих диференційних показників інтегральна оцінка природного блоку району дорівнює 3 бали.

3. Природно-антропогенні рекреаційні ресурси Чугуївського району оцінюються в 2 бали, оскільки заказники, ландшафтні та дендрологічні парки, ботанічні пам'ятки природи, пам'ятки садово-паркового мистецтва, заповідні урочища і бальнеологічні ресурси займають лише 4,9% території.

4. Диференційна оцінка блоку історико-культурних ресурсів складається з 5 складових, які у сумі дають невисоку інтегральну оцінку в 2,3 бали, оскільки:

пам'ятки археології (кургани) не відносяться до об'єктів національної спадщини та туризму (2 бали);

пам'ятки історії (49 об'єктів) являють собою братські та поодинокі могили радянських воїнів, пам'ятники загиблим воїнам-односельцям, Леніну або Шевченко, які мають суцього місцеве значення (2 бали);

до пам'яток архітектури в районі віднесено лише 16 споруд, усі місцевого значення (2 бали);

біосоціальні ресурси Чугуївщини відносно скромні: домів-музеїв в районі немає, народне мистецтво не розвинене, місцеві події заходи (спортивні змагання, фестивалі художньої самодіяльності й аматорського мистецтва, свята) мають місцеве значення (3 бали);

4. Для бальній оцінці інфраструктурних рекреаційно-туристичних ресурсів регіону розглядалися лише два показники – кількість закладів оздоровлення та відпочинку і кількість туристських готелів. Виявилось, що у Чугуївському районі діють лише 2 туристичні фірми, лише чотири заклади оздоровлення (дитячі табори та бази відпочинку); відомі лише три готелі. Тому оцінка інфраструктурних ресурсів району дає 3 бали.

5. Підрахування балу комплексної оцінки туристсько-рекреаційного потенціалу Чугуївського району дає нам скромну величину в 2,5 бали, що однак ліпше ніж у типовому степовому районі, про який в цій аудиторії докладалося вчора.

6. Наприкінці можна сказати, що на базі сучасної соціальної інфраструктури району з населенням в 80 тис. жителів не являє великого труда розгорнути прийом за рік кількох тисяч приїжджих і проїжджаючих туристів. Проблемою остається тільки залучення туристів до району, але для того треба розгорнути ефективну інформаційно-рекламну кампанію, щоб надати району певний туристичний імідж.

7. Природні умови Чугуївського району сприяють розвитку пішохідного, велосипедного, спортивного, кінного, водного, мисливського туризму, а соціально-економічні умови дозволяють розгорнути аграрний

(сільськогосподарський), сільський, ностальгічний (для уродженців району) види туристичного бізнесу, які сьогодні тут цілком відсутні.

8. На військовому полігоні в Клугіно-Башкирівці та на аеродромі льотного факультету Харківського інституту повітряних сил в Чугуєві є добрі умови для розвитку військово-спортивного й екстремального туризму.

Якщо мешканці району не можуть самостійно зорієнтуватися у виборі конкретних пунктів для ведення такого бізнесу, є доцільним провести детальне експедиційне обстеження рекреаційних ресурсів району сторонніми спеціалістами, яке дозволить сформулювати конструктивну програму розвитку на довгостроковий період.

СПИСОК ВИКОРИСТАНИХ ДЖЕРЕЛ

1. Закон України «Про внесення змін до Закону України «Про туризм». // Український туристичний вісник. - 2004. - № 1.
2. Закон України «Про туризм» від 15.09.1995 р. №325/95-ВР
3. Закон України Про курорти. – Відомості Верховної ради України (ВВР). – 2000, №50. – ст. 435.
4. Актуальні проблеми туристичного бізнесу. Матеріали VII міжнародної наукової конференції молодих учених (28 лютого 2014 року). – Харків: ХНУ імені В.Н. Каразіна, 2014. – 224 с.
5. Бейдик О.О. Рекреаційно-туристські ресурси України: Методологія та методика аналізу, термінологія, районування. – К., 2001.
6. Бейдик О.О. Словник-довідник з географії туризму, рекреалогії та рекреаційної географії. – К.: Палітра, 1998. – 130 с.
7. Бутко И.И., Ляшко Г.И., Маркин П.П., Ситников В.А. Туризм. Безопасность в программах туров и на туристских маршрутах. Пособие для студентов. – М.: ИКЦ «МарТ», 2007. – 320 с.
8. Великий тлумачний словник української мови / Уклад і голов. ред. В.Т. Бусел. – К.: Ірпінь: ВТФ «Перун», 2003. – 1440 с.
9. Гандзюк М.П., Желібо Е.П., Халімовський М.О. Основи охорони праці. – К.: Каравела, 2004.
10. Геврик Є. О. Охорона праці. – К.: Ніка-центр, 2005. – 296 с.
11. Географічна енциклопедія України: У 3-х тт. / Під ред. О.М. Маринича – К., 1989-1993. – 580 с.
12. Грицак Ю.П. Проблемы экспедиционного обследования туристического потенциала и привлекательности территории // В зб.: Туристичний бізнес: світові тенденції та національні пріоритети. Матеріали V науково-практичної конференції 15 квітня 2011 року. – Харків: ХНУ ім. Каразіна, 2011. – с. 43-47.
13. Данильчук В.Ф. Методология оценки рекреационных территорий. – Донецк, 2003.
14. Енциклопедія українознавства / Гол. ред. проф. В. Кубійович. – Л.: НТШ, 1993. – тт. 2, 3.
15. Жидецький В. Ц. Основи охорони праці. – Львів: Українська академія друкарства, 2006. – 336 с.
16. Жукова М.А. Менеджмент в туристском бизнесе М.: Кнорус, 2006. – 192 с.

17. Загально географічний атлас України. – Укргеодезкартографія, ДНВП «Картографія», 2004.
18. Квартальнов В.А. Теория и практика туризма: Учебник. – М., Финансы и статистика, 2003. – 320 с.
19. Кифяк В.Ф. Організація туристичної діяльності в Україні. – Чернівці: Книги-XXI, 2003. – 300 с.
20. Козинець В.М. Безпека життєдіяльності у сфері туризму: Навчальний посібник. – К.: Кондор, 2006. – 576 с.
21. Комплексний атлас України. – Укргеодезкартографія, ДНВП «Картографія», 2005.
22. Коротун І.М, Коротун Л.Н., Коротун С.І. Природні ресурси України. – Рівне, 2000.
23. Кравців В.С., Гринів Л.С., Копач М.В., Кузик С.П. Науково-методичні засади формування рекреаційної сфери. – Львів: НАН України, 1999. – 78 с.
24. Кузик С.П., Касянчик З.О. Оцінка туристичної придатності території Карпат. // Карпати. Український міст в Європу, проблеми і перспективи. Тези допов. міжн. наук.-практ. конфер. – Львів, 1993.
25. Курортні ресурси України / Під ред. проф. М.В. Лободи. – К. Укрпрофоздоровниця. Тамед, 1999.
26. Любіцева О.О. Ринок туристичних послуг. – К.: Альтерпрес, 2002. – 436 с.
27. Мальська М.П. Основи туристичного бізнесу: навч. посіб. / М.П. Мальська, В.В. Худо, В.І. Цибух – МОН України. ЛНУ ім. Івана Франка. – Львів: Вид. центр ЛНУ ім. Івана Франка, 2003. – 360 с.
28. Мальська М.П. Туристичний бізнес: теорія і практика. Навч. посіб. / М.П. Мальська, В.В. Худо – МОН України. ЛНУ ім. Івана Франка. – К.: Центр учбової літератури, 2007. – 424 с.
29. Мезенцев К.В., Немень Л.М., Скриль І.А. Туризм і рекреація в Харківській області: просторовий аналіз та соціальні пріоритети: Монографія. – Харків, 2012. – 180 с.
30. Мацола В.І. Рекреаційно-туристичний комплекс України. – Львів, 2007. – 456 с.
31. Мироненко Н.С., Твердохлебов И.Т. Рекреационная география. – М.: МГУ, 1981. – 207 с.
32. Молнар О.С., Марченко О.І. Оцінка наявного туристично-рекреаційного потенціалу рекреаційних зон Закарпаття // Туристичний путівник Закарпаття – <http://www.transcarpathiatour.com.ua/>

33. Николаенко Д.В. Рекреационная география. – М., 2001
34. Павлов. В.І, Проблеми інформатизації рекреаційної та туристичної діяльності в Україні: перспективи культурного та економічного розвитку. – Трускавець, 2000. – 275 с.
35. Памятники истории и культуры Украинской ССР. Каталог-справочник. - К.: Наукова думка, 1987. - 520 с.
36. Панкова Є.В. Туристичне краєзнавство: навчальний посібник. – К.: Альтерпрес, 2003. – 352 с.
37. Самко О.О. Оцінка туристичного потенціалу регіону та рівня його використання // 10 с.
38. Словарь-справочник по экологии (К.М. Сытник, А.В. Брайон, А.В. Гордецкий, А.П. Брайон). – Киев: Наукова думка, 1994. – 668 с.
39. Смолій В.А., Федорченко В.К., Цибух В.І. Енциклопедичний словник-довідник з туризму / Передмова В.М. Литвина. – Вид. дім «Слово», 2006. – 372 с.
40. Стафійчук В.І. Рекреалогія. Навчальний посібник. – К.: Альтерпрес, 2006. – 264 с.
41. Туризм в системі пріоритетів регіонального розвитку: Монографія /За ред. В.В. Александрова. – Харків: ХНУ ім. В.Н. Каразіна, 2010. – 268 с.
42. Фоменко Н.В. Рекреаційні ресурси та курортологія.: Центр навч. літератури, 2007. – 312 с.
43. Харьков: Путеводитель / Рук. проекта Н. Позднякова. – Харьков: Золотые страницы, 2004. – 176 с.
44. Харьковщина. Четыре удивительных маршрута: Путеводитель / Авт. В. Иващенко. – Харьков: Золотые страницы, 2007. – 168 с.
45. Царик Л., Чернюк Г. Природні рекреаційні ресурси. Методи оцінки і аналізу. – Тернопіль, 2001.
46. <http://agrodep.kh.gov.ua/agropromislovij-kompleks-oblasti/chuguyivskij-rajon/silgosppidpriyemstva-chuguyivskogo-rajonu> – Департамент агропромисленного развития Харьковской областной государственной администрации
47. <http://chuguev.org/> – Чугуев: Фотоальбом
48. <http://chuguev.org/publ> – Чугуев: Каталог статей
49. <http://chuguevctk.at.ua/> – Чугуевский городской ЦТК
50. <http://harkov.globalinfo.com.ua/tyrism/tyrclub/> – Турклубы Харьков
51. <http://kartaonline.com/uk/obls/49/regs/> – Супутникові карти

52. <http://kharkov-online.com/board/turagency> – Туристические фирмы. Харьковский Портал
53. <http://putnik.ucoz.ua/> – Харьковский Клуб Любителей Путешествий
54. <http://returist.com/> – Туризм и отдых в Украине
55. <http://tic.kh.ua/> – Харків: Обласний туристсько-інформаційний центр
56. <http://tourist.kharkov.ua/oblast/chuguev.htm> – Харьков. Туризм
57. <http://tvoj.kharkov.ua/help/Detskie-lagerya/> – Харьков. Детские лагеря
58. http://uk.wikipedia.org/wiki/Харківський_район – Вільна енциклопедія (Вікіпедія)
59. <http://www.baidarki.kharkov.ua/> – Походы выходного дня. Походы на байдарках по рекам Харькова
60. <http://www.columb.net.ua/web/club/kharkov/> Каталог туристических сайтов Колумб
61. <http://www.igsu.org.ua/Kharkovskaja.obl/Chuguevskij.rajon/> – История городов и сел.
62. <http://www.leksika.com.ua> – Українські енциклопедії та словники
63. <http://www.library.if.ua> – Електронна бібліотека економіста
64. http://www.pslava.info/XarkivskaObl_ChugujivskyjRn,150003.html – Чугуївський район
65. <http://www.raster-maps.com/?p=1732> – Карты усіх країн світу
66. http://www.sq.com.ua/rus/article/obschestvo/kuda_otpravit_rebenka_na_1_eto_polnyj_obzor_lagerej_harkovskoj_oblasti/ – Харьковские новости Status quo
67. http://www.sq.com.ua/rus/articles/putevoditel_po_harkovu/ – Путеводитель по Харьков
68. <http://www.tourism.gov.ua> – Державна служба туризму і курортів України
69. <http://www.tourlib.net> – Електронна туристична бібліотека
70. <http://www.ukrstat.gov.ua> – Держстат України
71. <http://www.zmievtourist.at.ua> – Змиев турист

ДОДАТКИ

Додаток А

Пам'ятки історії в Чугуївському районі

№ п/п	Місце знаходження, (адреса) пам'ятки	Найменування пам'ятки	Автор, дослідник пам'ятки. Дата відкриття	Матеріал, з якого виготовлений пам'ятник.
1.	с. Базаліївка Базаліївської с/р	Братська могила радянських воїнів. Поховано 35 воїнів. 1943 р.	Харківська скульптурна фабрика 1953 р.	Скульптура — 2,5 м, з/б Постамент — 2,7 м, цегла, цемент
2.	сmt. Введенка Введенської сел/р	Братська могила радянських воїнів. Поховано 203 воїни. 1943 р.	Харківська скульптурна фабрика 1963 р.	Скульптура — 3,0 м, з/б Постамент — 2,8 м, цегла, цемент
3.	с. Велика Бабка Великобачанської с/р	Братська могила радянських воїнів. Поховано 423 воїни. 1943 р.	Харківська скульптурна фабрика 1965 р.	Скульптура — 3,0 м, з/б Постамент — 2,0 м, цегла, цемент
4.	-<<<-	Пам'ятник В.І.Леніну	Харківська скульптурна фабрика 1955 р.	Скульптура — 3,0 м, з/б Постамент — 2,0х2,0х2,0 м, цегла, цемент
5.	с. Волохів Яр Волохово-Ярської с/р	Братська могила радянських воїнів. Поховано 21 воїн. 1943 р.	Харківська скульптурна фабрика 1965 р.	Скульптура — 3,0 м, з/б Постамент — 3,5 м, цегла, цемент
6.	-<<<-	Пам'ятник воїнам-односельцям. 1941–1945 рр.	Харківська скульптурна фабрика 1965 р.	Скульптура — 2,5 м, з/б Постамент — 3,0 м, цегла, цемент
7.	с. Гракове Граківської с/р	Братська могила радянських воїнів. Поховано 69 воїнів. 1943 р.	Харківська скульптурна фабрика 1967 р.	Скульптура — 2,5 м, з/б Постамент — 2,5 м, цегла, цемент
8.	-<<<-	Пам'ятник В.І.Леніну	Харківська скульптурна фабрика 1946 р.	Бюст — 1,0 м, з/б Постамент — 2,2х1,0х1,0 м, цегла, цемент
9.	сmt. Есхар Есхарівської сел/р	Братська могила радянських воїнів. Поховано 141 воїна. 1943 р.	Харківська скульптурна фабрика 1957 р.	Скульптура — 3,0 м, з/б Постамент — 3,0 м, цегла, цемент
10.	сmt. Есхар Есхарівської сел/р, біля ПК	Пам'ятник В.І.Леніну	Харківська скульптурна фабрика 1948 р.	Скульптура — 3,0 м, з/б Постамент — 3,0х2,0х2,0 м, цегла, цемент
11.	сmt. Есхар Есхарівської сел/р, житловий масив	Пам'ятник В.І.Леніну	Харківська скульптурна фабрика 195 р.	Скульптура — 3,25 м, з/б Постамент — 2,0х2,0х1,2 м, цегла, цемент
12.	с. Зарожне Зарожненської с/р	Братська могила радянських воїнів. Поховано 325 воїнів. 1943 р.	Харківська скульптурна фабрика 1975 р.	Скульптура — 2,5 м, мармурова кришка Постамент — 1,7 м, цегла, цемент
13.	с. Зелений Колодязь, Введенської сел/р	Братська могила радянських воїнів. Поховано 44 воїни. 1943 р.	Харківська скульптурна фабрика 1968 р.	Стела — 1,5х0,75х0,3 м цегла, цемент, мармур
14.	с. Іванівка Іванівської с/р, біля клубу	Братська могила радянських воїнів. Поховано 33 воїни. 1943 р.	Харківська скульптурна фабрика 1947 р.	Обеліск — 4,0 м, цегла, цемент
15.	-<<<-	Братська могила радянських воїнів. Поховано 7 воїнів. 1943 р.	Харківська скульптурна фабрика 1967 р.	Скульптура — 2,7 м, з/б Постамент — 2,4 м, цегла, цемент
16.	с. Кам'яна Яруга Кам'яноярської с/р	Братська могила радянських воїнів. Поховано 340 воїнів. 1943 р.	Харківська скульптурна фабрика 1957 р.	Скульптура — 2,7 м, з/б Постамент — 2,6 м, цегла, цемент
17.	-<<<-	Пам'ятник Кірову С. М.	Скульпт. Савченко В. Н., 1948 р.	Бюст — 1,2 м, гіпс Постамент — 3,0х1,0х1,0 м, цегла, цемент

18.	с. Коробочкине Коробочкинської с/р	Братська могила радянських воїнів. Поховано 200 воїнів. 1943 р.	Харківська скульптурна фабрика 1965 р.	Скульптура — 3,0 м, з/б Постамент — 3,0 м, цегла, цемент
19.	сmt. Кочеток Кочетоцької сел/р	Братська могила радянських воїнів. Поховано 146 воїнів. 1943 р.	Харківська скульптурна фабрика 1957 р.	Скульптура — 3,0 м, з/б Постамент — 3,2 м, цегла, цемент
20.	-<<<-, вул. Донецька, 9	Могила Грота М. Я., професора. 1899 р.	1899 р.	Надгробок — 0,7х1,0х0,57 м, граніт
21.	с. Леб'яже Леб'язької с/р	Братська могила радянських воїнів. Поховано 127 воїнів. 1943 р.	Харківська скульптурна фабрика 1969 р.	Скульптура — 2,5 м, з/б Постамент — 3,0 м, цегла, цемент
22.	сmt. Малинівка Малинівської сел/р	Братська могила радянських воїнів. Поховано 371 воїн. 1941 р., 1943 р.	Харківська скульптурна фабрика 1957 р.	Скульптура — 3,0 м, з/б Постамент — 2,0 м, цегла, цемент
23.	сmt. Малинівка	Пам'ятник Шевченку Т. Г.	2001 р.	мідна виколотка, граніт
24.	с. Мосьпанове Мосьпанівської с/р	Братська могила радянських воїнів і пам'ятний знак воїнам-односельцям. Поховано 79 воїнів. 1943 р.	Харківська скульптурна фабрика 1958 р.	Скульптура — 3,5 м, з/б Постамент — 2,5 м, цегла, цемент Стела — 1,5х3,0х0,2 м, цегла, цемент
25.	-<<<-, на кладовищі	Могила Маслова Р. С., старшого лейтенанта. 1943 р.	Харківська скульптурна фабрика 1958 р.	Обеліск — 1,4 м, цегла, цемент
26.	с. Нова Гнилиця Чкаловської сел/р, біля клубу	Братська могила радянських воїнів. Поховано 35 воїнів. 1943 р.	Харківська скульптурна фабрика 1969 р.	Скульптура — 2,5 м, з/б Постамент — 2,0 м, цегла, цемент
27.	сmt. Новопокровка Новопокровської сел/р	Братська могила радянських воїнів. Поховано 149 воїнів. 1942 р., 1943 р.	Харківська скульптурна фабрика 1957 р.	Скульптура — 3,0 м, з/б Постамент — 3,0 м, цегла, цемент
28.	с. Піщане Великобачанської с/р	Братська могила радянських воїнів. Поховано 281 воїн. 1941 р., 1943 р.	Харківська скульптурна фабрика 1975 р.	Скульптура — 2,5 м, мармурова кришка Постамент — 1,8 м, цегла, цемент
29.	-<<<-	Могила Галіщева В. С., першого голови колгоспу. 1931 р.	Харківська скульптурна фабрика 1981 р.	Стела — 1,8х0,7х0,5 м, граніт
30.	с. Стара Гнилиця Старогнилицької с/р	Братська могила радянських воїнів. Поховано 273 воїни. 1941 р., 1943 р.	Харківська скульптурна фабрика 1959 р.	Скульптура — 3,0 м, з/б Постамент — 3,0 м, цегла, цемент
31.	с. Стара Покровка Старопокровської с/р	Братська могила радянських воїнів. Поховано 141 воїн. 1943 р.	Харківська скульптурна фабрика 1975 р.	Скульптура — 2,5 м, з/б Постамент — 2,0 м, цегла, цемент
32.	с. Тернова Введенської сел/р	Братська могила радянських воїнів. Поховано 167 воїнів. 1943 р.	Харківська скульптурна фабрика 1957 р.	Скульптура — 2,5 м, з/б Постамент — 2,8 м, цегла, цемент
33.	сmt. Чкаловське Чкаловської сел/р	Братська могила радянських воїнів. Поховано 162 воїни. 1943 р.	Харківська скульптурна фабрика 1967 р.	Скульптура — 2,7 м, з/б Постамент — 1,5 м, цегла, цемент
34.	с. Юрченкове Юрченківської с/р	Братська могила борців за радянську владу і радянських воїнів. Поховано 53 чол. 1917–1920 рр., 1943 р.	Харківська скульптурна фабрика 1952 р.	Скульптура — 2,5 м, з/б Постамент — 3,0 м, цегла, цемент

Джерело: [58]

Пам'ятки історії міста Чугуєва

№ п/п	Охоронний номер пам'ятки	Місце знаходження пам'ятки	Найменування пам'ятки
1.	1501	вул. Комунальна, 6.	Пам'ятник В.І.Леніну
2.	1456	пл. Леніна	Братська могила радянських воїнів. Поховано 6 воїнів. 1943 р.
3.		пл. Леніна, 2а	Будинок для приїзду імператора
4.	1455	вул. Леонова	Братська могила радянських воїнів. Поховано 284 воїни. 1941 р., 1943 р.
5.		пл. Жовтня,	Чугуївське міське кладовище № 1 (колишнє Преображенське кладовище) 1825 р.
	1440/1	-<<<-	могила Абдуліна Р. М., льотчика. 1964 р.
	1440/2	-<<<-	Могила Агнівцева М. П., титулярного радника. 1892 р.
	1440/3	-<<<-	могила Акомелкова Г., ієрея, настоятеля храму ікони Божої Матері «Усіх скорбящих Радосте». 2004 р.
	1440/4	-<<<-	могила Ачкасова А. Я., Героя Радянського Союзу.
	1440/5	-<<<-	могила Басвої К. І., онучатої племінниці І. Ю. Рєпіна. 1976 р.
	1440/6	-<<<-	могила Бера В. Г., нач. штабу Печенізької бойової ділянки. 1919 р.
	1440/7	-<<<-	могила Брезинської Л. Й., родички одного з Чугуївських голів. 1966 р., Брезинського Г. В., купця, відомого діяча міського самоврядування. 1936 р., Суханек В. Й. 1966 р.
	1440/8	-<<<-	Могила Вайсберга І. Д., підполковника. 1915 р.
	1440/9	-<<<-	могила Вакнельсона. 1926 р.
	1440/10	-<<<-	могила Варечи О. А., прапорщика. 1953 р.
	1440/11	-<<<-	могила Ветчинкіна В. В., голови Чугуївського міськвиконкому. 1976 р.
	1440/12	-<<<-	Могила Воронова В. М. 1907 р.
	1440/13	-<<<-	Могила Горохова І. М. 1842 р.
	1440/14	-<<<-	могила Гречка К. П., підполковника. 1886 р. та могила Сільванської Ф. К.
	1440/15	-<<<-	могила Дегтярьової-Милославської З. М., лікаря-хірурга, кандидата медичних наук. 1964 р.
	1440/16	-<<<-	могила де-Роберті А. І., підполковника. 1876 р.
	1440/17	-<<<-	могила Дмитрієва О. П., повного георгієвського кавалера. 1950 р.
	1440/18	-<<<-	могила Доріна О. І., льотчика. 1940 р.
	1440/19		пл. Жовтня, могила протоієрея Жадановського І. А., настоятеля храму ікони Божої Матері «Усіх скорбящих Радосте» та його дружини Жадановської Ф. О. 1906 р.
	1440/20	-<<<-	могила Знаменського С. П. 1909 р.
	1440/21	-<<<-	могила Зозулі М. П., кавалера 3-х Орденів Слави. 1975 р.
	1440/22	-<<<-	могила Ільченка П. В., юнкера. 1898 р.
	1440/23	-<<<-	могила Карманова О. О., прапорщика. 1987 р.
	1440/24	-<<<-	могила Касьянова Г. В., священника, настоятеля храму ікони Божої Матері «Усіх скорбящих Радосте». 1877 р.
	1440/25	-<<<-	могила Колосова С. В., капітана. 1905 р.
	1440/26	-<<<-	могила Корнієнко А. П., дружини генерал-майора. 1908 р.
	1440/27	-<<<-	могила Костомахіна Т. З., старшого лікаря колезького радника. 1887 р.
	1440/28	-<<<-	могила Криштала І. М., лейтенанта медичної служби. 1983 р.
	1440/29	-<<<-	могила Кузьміна, партизана розвідувально-диверсійного загону. 1942 р.
	1440/30	-<<<-	могила Лубенцова І. О., купця, секретаря міської управи. 1914 р.
	1440/31	-<<<-	могила Лубенцової А. І., дружини Лубенцова І. О.

	1440/32	-<<<-	могила Мановського С. М., льотчика. 1956 р.
	1440/33	-<<<-	могила Мельника А. В., капітана, льотчика. 1987 р.
	1440/34	-<<<-	могила Містрова М. П., капітан-лейтенанта флота. 1850 р.
	1440/35	1971	могила Музикіна В. П. — Героя Радянського Союзу. 1980 р.
	1440/36	-<<<-	могила Неклюдова О. М., корнета. 1892 р.
	1440/37	-<<<-	могила Неклюдової М. Г. 1915 р.
	1440/38	-<<<-	могила Остапенка В. І., підполковника, військового радника в збройних силах Афганістана. 1981 р.
	1440/39	2073	пл. Жовтня, могила Панєжди П. О. — Героя Радянського Союзу. 1979 р.
	1440/40	-<<<-	могила Погребняка А. І., льотчика. 1956 р.
	1440/41	-<<<-	могила Подольського М. 1916 р.
	1440/42	-<<<-	могила Пуршева В. Н., лейтенанта артилерії. 1945 р. і могила Пуршева Н. Н. льотчика. 1951 р.
	1440/43	1492	Могила Рєпіної Т. С., матері художника Рєпіна І. Ю. 1880 р.
	1440/44	-<<<-	могила Сідгам Олександрі. 1894 р.
	1440/45	-<<<-	могила Сідгам О. М., дочки надвального радника. 1900 р.
	1440/46	-<<<-	могила Скупова Д. О., льотчика. 1966 р.
	1440/47	-<<<-	могила Сумма І. І., майора, льотчика. 1956h/
	1440/48	-<<<-	могила Файста Ф. Ф., лікаря. 1893 р.
	1440/49	-<<<-	могила Фіалковського А. Й. 1911 р.
	1440/50	-<<<-	могила Шкабури К. М., генерал-майора авіації. 2005 р.
	1440/51	-<<<-	могила Штегер А. Я. і Штегер Н. Е. 1897 р.
	1440/52	-<<<-	могила Янтарьової П. С., дружини титулярного радника. 1905 р.
	1440/53	-<<<-	пам'ятник київським гусарам та корнету Беклемішеву С. 1892 р.
	1440/54	-<<<-	Пам'ятник з могили Горленка І. М., командира 30-го драгунського Інгерманландського полку, полковника. 1903 р.
6.	1453	вул. Рєпіна	Місце розташування будинку, де народився Рєпін І.Ю., художник. 1844 р.
7.	1498	вул. Рози Люксембург, 8	Будинок, де жив Рєпін І. Ю., художник. 1876–1877 рр.
8.	2425	вул. Харківська	Будинок, де навчалися Кожедуб І. М., тричі Герой Радянського Союзу, маршал авіації, Леонов О. А., Ляхов В. О., Філіпченко А. В. льотчики-космонавти СРСР, Герої Радянського Союзу та ін.
9.	1500	-<<<-, 12	Пам'ятник В.І.Леніну
10.	2508	вул. Харківська	Пам'ятник тричі ГРС І. М. Кожедубу
11.	1454	пл. Червоних Борців	Братська могила борців за Радянську владу. Поховано 34 чол. 1920 р.
12.	1472	с. Клугіне-Башкирівка Чугуївської м/р	Братська могила радянських воїнів. Поховано 46 воїнів. 1943 р.

Джерело: [58]

Додаток В

Пам'ятки монументального мистецтва міста Чугуєва

№ п/п	Охоронний номер пам'ятки	Місце знаходження, (адреса) пам'ятки	Найменування пам'ятки	Автор, дослідник пам'ятки. Дата відкриття	Матеріал, з якого виготовлений пам'ятник.
1.	8713- Ха	вул. Гвардійська, 13.	Пам'ятник Репіну І. Ю. 1844–1930 рр.	Скульпт. Манізер М. Г., архіт. Клейн Б. Г. 1956 р.	Бюст — 1,56 м, бронза Постамент — 2,72 м, граніт
2.	1770	пл. Леніна	Пам'ятник В.І.Леніну	Скульпт. Вронський М. К., архіт. Гнезділов В. Г. 1972 р.	Скульптура — 2,5 м, бронза Постамент — 4,0 м, граніт
3.	2507	вул. Р. Люксембург, 8	Пам'ятник Репіну І. Ю.	Скульпт. Єсіпенко В. І. 1990 р.	Напівфігура — 1,4 м, бронза Постамент з металу

Джерело: [58]

Додаток Г

Пам'ятки архітектури міста Чугуєва

	№	Адреса	Первісне призначення	Автори	Дата будівлі	Сучасне призначення
1.	728	вулиця Гвардійська 1	Офіцерський готель.	Невідомий	30-і рр. 19 ст.	Гуртожиток
2.	729	вулиця Гвардійська 3	Пожежна команда.	Невідомий	1 п. 19 в 7-я.	Пожежна частина
3.	556	вулиця гвардійська 7	Школа кантоністів.	Невідомий	1-а п. 19 ст..	Магаз. воентор.
4.	730	вулиця Гвардійська 9	Діловий двір.	Невідомий	30-і рр. 19 ст.	Майстерні КЕЧ
5.		вулиця Гвардійська 11	Пожежна команда.	«Зразковий проект».	30-і рр. 19 ст.	Житловий будинок
6.		вулиця Гвардійська 15	Будинки непоселених.	«Зразковий проект».	30-і рр. 19 ст.	Складські 17 унтер-офіцерів приміщення
7.	555	вулиця Гвардійська 42	Військова казарма.	«Зразковий проект»	поч. 19 ст.	Навчальна частина, казарма
8.	733	вулиця Гвардійська 52	Особняк Невідомий	к. 19 — поч. 20 ст.	Районна лікарня	
9.	57	вулиця Гвардійська 108	Житловий будинок.	Невідомий	к. 19 — поч. 20 ст.	Військова частина
10.	734	вулиця К.Лібкнехта 35	Особняк Селівановим.	Невідомий	поч. 20 ст.	Райвиконком
11.		*площа Леніна 2	Військове училище.	Невідомий	к. 18 — поч. 19 ст.	Установа великий топографічний корпус
12.		*площа Леніна 5	Покровський собор.	Стасов В. П.	1824-34 рр..	Картинна галерея
13.	559	вулиця Жовтневої революції	б/н			
14.		Церква ікони Божої Матері		Невідомий	1824 р.	Діюча
15.	735	вулиця Р. Люксембург 24	Госпіталь «зразковий проект».	30-е рр. 19 ст.	Контора військторгу	
16.	707 *	вулиця Р.Люксембург 25	Торгові ряди Стасов В. П.	1835 р.		
17.	705 *	вулиця Харківська 112	Міська управа Стасов В. П.	к. 18 ст.	Будинок піонерів	

18.	736	вул. Харківська, 62, 66, 68 вул. К. Лібнехта, 34, 40 вул. р. Люксембург, 8	Житлові будинки поселян «Зразковий проект»	30-і рр. 19 ст.	Житлові будинки	
-----	-----	---	---	--------------------	--------------------	--

Джерело: [58]

Додаток Д

Пам'ятки археології міста Чугуєва

№ з/п	№	Місцезнаходження об'єкту	Назва об'єкту	Розміри
1.	1443	в межах старої частини міста (майдан Леніна та прилеглі ділянки), на правому березі р. Сіверський Донець	Городище багатощарове : скіфського часу, роменської культури та давньоруського часу, V– III ст. до н. е., VIII–X ст. н. е., X–XIII ст. н. е.	21га
2.	2653- Хк	м. Чугуїв	Селище Чугуївське-1, VIII–X ст. н. е., XVII- XVIII ст. н. е.,	35га
3.		в межах старої частини міста, на правому березі р. Сіверський Донець у впадінні її правого припливу р. Чуговка; на корінному мису; між руслами р. Чуговка і струмка Безіменного	Селище багатощарове Зачуговка салтівська культура VIII–X ст. козацька доба XVII- XVIII ст.	~10 га
4.		в межах старої частини міста, на південно-східній околиці корінного правого мису р. Сіверський Донець, в районі парку культури та відпочинку І. Ю. Рєпіна	Селище багатощарове Чугуївське-2 салтівська культура VIII–X ст. козацька доба XVII- XVIII ст.	~8 га
5.		Поселення розташоване в південно- східній околиці м. Чугуїв по вул. Фрунзе. Поселення розташоване в зоні житлової індивідуальної забудови.	Поселення «Чугуїв, вул. Фрунзе» XV — XII ст. до н. е.	150?100 м
6.		пров. Задонецький, біля буд. № 3, в с. Клугіно-Башкирівка (з 2009 р. мікрорайон м. Чугуєва) Харківської області. З півночі від поселення проходить пров. Піщаний. З заходу — пров. Задонецький. Зі сходу приватні будинки.	Поселення «Клугіно- Башкирівка-3» XV — XII ст. до н. е., VIII–X ст. н. е.	Встановити орієнтовні розміри поселення неможливо у зв'язку із тим, що воно знаходиться під житловою забудовою с. Клугіно- Башкирівка.
7.		вул. Чапаєва, 18, біля № 22, м. Чугуїв Харківської області. Ділянка розташована в зоні житлової індивідуальної забудови. З півночі, сходу та заходу розташовані приватні житлові будинки. З півдня проходить пров. Жовтневий. На сході неподалік знаходиться проїзна частина вул. Чапаєва.	Поселення «Чугуїв вул. Чапаєва». III–V ст. н. е.	200x70 м.

Джерело: [58]