

**В. С. Аксёнов** (Харьков)

## **Новые данные о византийско-крымском влиянии на салтовское население бассейна Северского Донца**

**V. Aksonov** (Kharkov)

### **New Data on the Byzantine-Crimean Influence on the Saltov Population of the Seversky Donets Basin**

Свидетельством тесных контактов салтовского населения бассейна Северского Донца до недавнего времени были в основном находки целых и фрагментов крымских амфор на поселенческих памятниках региона [1], а также присутствие в погребениях керамических и стеклянных сосудов крымского производства [2]. Одним из фактов таких контактов В. С. Флёров считал появление на типично салтовских столовых кувшинах орнамента в виде четырехлистника, ибо для салтовских памятников вообще не характерен импорт столовой посуды. По мнению В. С. Флёрова, такие сосуды были изготовлены «мастерами, побывавшими в Крыму, или выходцами из алано-болгарской среды Крыма, переселившимися в бассейн Северского Донца и в Приазовье» [3, с. 269–270, рис. 1: 1–4]. В контексте последнего тезиса следует обратить внимание на находку в одной из катакомб Верхнего Салтова.

В погребальной камере катакомбы № 148 размером 2,36 × 1,84 м были зафиксированы костные останки взрослого мужчины и ребенка 4–5 лет, лежавшие на подсыпке из древесного угля толщиной 2–3 см (рис. 1: 1). При костяке мужчины обнаружены: литая пуговица, два литых бубенчика, литые бронзовые поясные бляшки, литой бронзовый наконечник пояса, топорик-чекан, мотыжка, набор из трех ножей (рис. 1: 3–9). Мужчине принадлежала сабля, установленная в вертикальном положении у левой боковой стенки камеры. За саблей находилась жертвенная пища, представленная столовым кувшином (рис. 2: 1) и трубчатой костью молодой особи животного.

Девочку сопровождали стеклянные бусы, бисер, бронзовые сережки, литые бубенчики, штампованные пуговицы, амулет с соколиными головками (рис. 1: 10–15). Возле черепа ребенка была обнаружена серебряная монета, превращенная в нашивку. Монета представляет собой имитацию (на аверсе: место чеканки — Арминия, год чеканки — 162 г. х. (779/780 г.

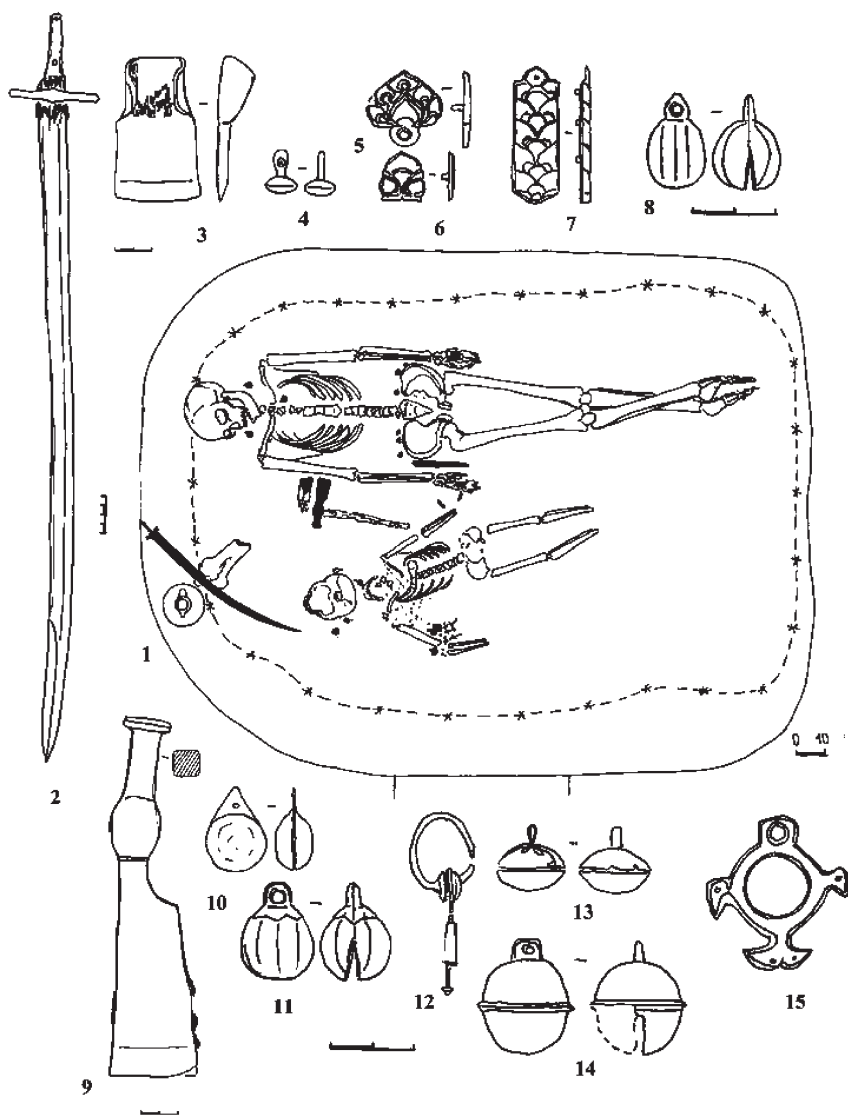


Рис. 1. Катакомба № 148 Верхне-Салтовского IV могильника:

1 – план погребальной камеры. 2 – сабля, 3 – мотыжка, 4 – пуговица литая, 5, 6 – поясные бляшки, 7 – наконечник пояса, 8, 11, 14 – бубенчики литые, 9 – топорик-чекан, 10, 13 – пуговица штампованная, 12 – сережка, 15 – амулет

Fig. 1. Catacomb № 148 Verkhne-Saltov IV burial ground:

1 – plan of the burial chamber, 2 – saber, 3 – adze-hoe, 4 – cast button, 5, 6 – belt plaques, 7 – belt tip, 8, 11, 14 – cast bells, 9 – hatchet, 10, 13 – stamped button, 12 – earring, 15 – amulet

н. э.), реверс монеты соответствует чекану 150-х г. х.), которая датируется второй четвертью IX в.<sup>1</sup>

Инвентарь, обнаруженный в катакомбе, находит самые широкие аналогии в салтовских древностях бассейна Северского Донца. Однако детали поясной гарнитуры позволяют достаточно точно определить время создания данного комплекса. Литые бронзовые бляшки сердцевидной в плане формы и литой наконечник пояса характерны для II хронологического горизонта салтовских древностей (конец VIII — первая треть IX в. [4, с. 132, табл. 4]. Поясная литая бляшка с неподвижной круглой петелькой в нижней части щитка относится уже к III хронологическому этапу древностей), [4, табл. 4]. Это позволяет датировать погребальный комплекс второй — третьей четвертью

<sup>1</sup> Определение монеты и ее интерпретация сделаны сотрудником Государственного Эрмитажа Ю. Кулешовым, за что и выражаю ему признательность.

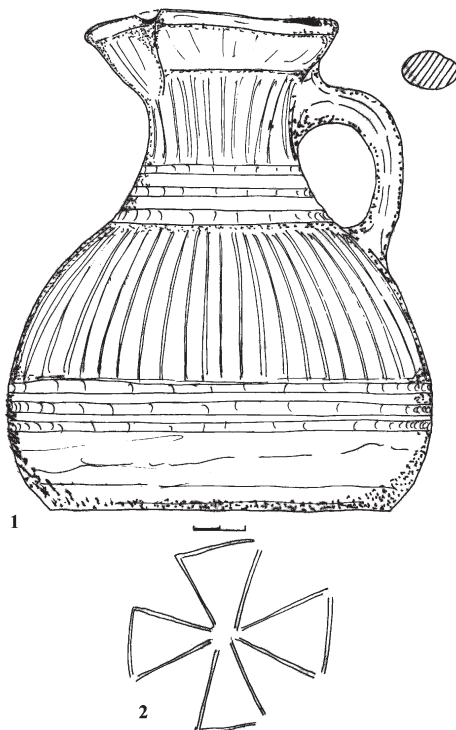


Рис. 2. Кувшин из катакомбы № 148 Верхне-Салтовского IV могильника:  
1 — кувшин, 2 — клеймо

Fig. 2. Pitcher from catacomb № 148 of Verkhne-Saltov IV burial ground:  
1 — jug, 2 — stamp

IX в., чему не противоречит обнаруженная в камере имитация арабской монеты.

Интерес вызывает клеймо на дне кувшина, который относится к типичным изделиям аланских мастеров (рис. 2: 1). На дне сосуда имеется клеймо в виде четырехконечного креста с концами равной длины, которые равномерно расширяются от центра к обрезанным краям. Данный крест относится к большой группе так называемых равносторонних крестов. Наиболее правильным будет отнести данный крест из-за ровных краев лопастей к типу «лапчатых» крестов [5, вклейка после с. 656, рис. 9]. На салтовских керамических сосудах клейма в виде креста встречаются довольно часто, но это зачастую простой равноконечный крест [6, рис 1–3; 4: 5, 10; 7: 4, 8, 9; 8: 2, 3, 10, 11; 7, с. 102, рис. 36; 8, abb. 2], который, большинством исследователей рассматривается как символ огня, солнечного света, олицетворение солнечного бога, тесно связанного с огненной стихией [9, с. 103–108, 118–119].

Клейма в виде «лапчатого» креста на салтовских сосудах встречаются значительно реже. Так, К. И. Красильниковым на памятниках Среднедонечья зафиксировано всего шесть клейм в виде такого креста [8, abb. 2]. Зато такой крест хорошо представлен в качестве контрольного штампа на византийских серебряных изделиях VI–VII вв. [10]. «Лапчатые» кресты присутствуют на крымских поясных пряжках VI–VII вв. [11, рис. 28: 1–3; 41: 3–7; 12, рис. 98: 1; 99: 1; 13, рис. 5: 21; 77: 11; 110: 12]. С памятников Юго-Западного Крыма второй половины VI — начале VIII вв. происходят находки металлических византийских «лапчатых» крестов (тип 3) [12, рис. 127], которые широко распространены как на территории самой империи, так и в областях, имевших политические и экономические связи с ней [14, рис. 3, 4]. «Лапчатые» пластинчатые кресты встречаются и на памятниках Крыма салтовского времени [15, рис. 140: 1, 4, 7–9; 16, рис. 66: 10; 83: 8; 91: 1], а их изображения — на щитках поясных пряжек VIII–IX вв. [16, рис. 101: 2]. Аналогичные кресты были вырезаны на стенках некоторых крымских плитовых могил VII–IX вв. [16, рис. 72: 1, 1a; 17, рис. 3: 5; 16: 5], которые рассматриваются исследователями как захоронения христианизированного местного и пришлого тюрко-болгарского населения [18, с. 75–81]. С процессом христианизации населения Хазарского каганата связывается находка золотого «лапчатого» креста в катакомбе Верхнечирютовского могильника, вырезанный крест на одной из стен катакомбы того же могильника, разбитые каменные кресты из развалин церквей на Верхнечирютовском городище [19, рис. 64: 1, 2, 3; 66]. Такие же кресты присутствуют на стенках импортных стеклянных стаканов из северокавказских аланских катакомбных захоронений IX в. [20, табл. XXIII: 1].

Кувшин из катакомбы № 148 сделан с использованием поворотного столика и является продуктом домашнего производства [21]. Следовательно,

и значение клейма в виде «лапчатого» креста было вполне понятным не только мастеру, но и потребителям его продукции. Клейма на дне сосудов в большинстве своем связаны с солнечно-огненной стихией и символизируют божество, которое могло обеспечить благоприятный процесс обжига посуды. Ставя клеймо, мастер обеспечивал покровительство божества не только конкретному сосуду, но и всем изделиям, обжигаемым с ним одновременно [6, с. 365]. Можно предположить, что мастер не видел существенной разницы между «лапчатым» крестом и простым равноконечным крестом, т. е. они были равнозначными и взаимозаменяемыми. Такая ситуация наблюдается на материалах Крыма, где на стенках плитовых христианских могил VIII—IX вв. могли вырезаться как «лапчатого» креста и его разновидности, так и простой равноконечный крест [17]. Салтовский мастер, вероятно, просто скопировал увиденное где-то им изображение «лапчатый» крест, вложив в него понятный ему и его сородичам смысл. Впрочем, нельзя исключить и то, что появление «лапчатого» креста на местной керамике связано с проникновением в среду салтовцев Подонцовья христианства. На распространение среди населения Подонья христианской религии, помимо письменных источников [22, с. 218], указывает присутствие в ряде захоронений региона крестовидных подвесок, бронзового креста-тельника византийского типа [23, с. 136–144, рис. 1; 24, с. 361–362, рис. 2: 12].

### Литература

1. *Суханов Е. В.* Амфоры как источник для изучения торговых контактов населения салтово-маяцкой культуры Среднего и Нижнего Дона. Дис. ... канд. ист. наук. — М., 2017.
2. *Аксёнов В. С., Михеев В. К.* Скляний посуд з поховань салтівського могильника Червона Гусарівка на Харківщині // Археологія. — 2000. — № 4.
3. *Флеров В. С.* Четыреххлестник в орнаментации салтово-маяцкой керамики // СА. — 1976. — № 1.
4. *Комар А. В.* Предсалтовские и раннесалтовский горизонт Восточной Европы (вопросы хронологии) // Vita antiqua. — 1999. — № 2.
5. *Винклер фон П. Ф.* Главнейшие типы геральдических крестов. Объяснение к таблице // Энциклопедический словарь. — СПб. 1895. — Т. 32.
6. *Аксенова Н. В.* Назначение и символика гончарных клейм средневековья (по материалам салтовской культуры) // Stratum plus. — 2001–2001. — № 5.
7. *Баранов И. А.* Таврика в эпоху раннего средневековья. — Киев, 1990.
8. *Krasil'nikov K. I.* Die Keramik der Saltovo-Majaki-Kultur am nordlichen Mit-tel-lauf des Donec // Die Keramik der Saltovo-Majaki kultur und ihrer Varianten / Varia Archaeologica Hungarica. — Budahest, 1990. — III.
9. *Голан А.* Миф и символ. — М., 1993.

10. *Dodd E. C.* Byzantine silver stamps. — Washington, 1961.
11. *Айбабин А. И.* Хронология могильников Крыма позднеримского и раннесредневекового времени // МАИЭТ. — 1990. — Вып. 1.
12. *Айбабин А. И., Хейрединова Э. А.* Крымские готы страны Дори (середина III—VII в.). — Симферополь, 2017.
13. *Веймарн Е. В. Айбабин А. И.* Скалистинский могильник. — Киев, 1993.
14. *Хейрединова Э. А.* Парадный убор жительницы раннесредневекового Дороса // МАИЭТ. — 2017. — Вып. XXII.
15. *Майко В. В.* Средневековое городище на плато Тепсень в юго-восточном Крыму. — Киев, 2004.
16. *Майко В. В.* Средневековые некрополи Судакской долины. — Киев, 2007.
17. *Айбабин А. И., Хейрединова Э. А.* Плитовые могилы с высеченными крестами из раннесредневекового некрополя Боспора // БИ. — 2015. — Вып. XXXI.
18. *Майко В. В., Фарбей О. М.* Християнізація тюрко-болгар Криму в світі археологічних джерел (на прикладі поховального обряду) // Археологія. — 1995. — № 4.
19. *Магомедов М. Г.* Образование Хазарского каганата. — М., 1983.
20. *Кантемиров Э. С., Дзаттиаты Р. Г.* Тарский катакомбный могильник VIII—IX вв. н. э. // Аланы: история и культура. — Владикавказ, 1995.
21. *Пещерева Е. М.* Гончарное производство Средней Азии // Труды Института этнографии. — 1959. — Т. 42.
22. *Гаркави А.* Сказания мусульманских писателей о славянах и русах. — СПб., 1870.
23. *Аксёнов В. С.* Крестовидные подвески и проблема распространения христианства среди населения салтовской культуры бассейна Северского Донца // Хазарский альманах. — 2003. — Т. 2.
24. *Аксёнов В. С.* Катакомба № 99 Верхне-Салтовского IV могильника (к вопросу распространения христианства среди салтовского населения Подонцовья) // Сугдейский сборник. Вып. IV. — Киев; Судак, 2010.

